



BOGOTÁ
HUMANANA

SECRETARÍA DE EDUCACIÓN

USME

LOCALIDAD 5

CARACTERIZACIÓN SECTOR EDUCATIVO

Año 2013

SECRETARÍA DE EDUCACIÓN DEL DISTRITO
OFICINA ASESORA DE PLANEACIÓN
GRUPO DE ANALISIS Y ESTADÍSTICA



CARACTERIZACIÓN SECTOR EDUCATIVO 2013 LOCALIDAD DE USME

GUSTAVO PETRO URREGO
Alcalde Mayor de Bogotá D.C

OSCAR SÁNCHEZ JARAMILLO
Secretario de Educación

NOHORA PATRICIA BURITICA CESPEDES
Subsecretaria de Calidad y Pertinencia

GLORIA MERCEDES CARRASCO RAMÍREZ
Subsecretaria de Integración Interinstitucional

OLGA BEATRIZ GUTIERREZ
Subsecretaria de Gestión Institucional

JOSÉ ALFREDO SOTO TORRES
Subsecretario de Acceso y Permanencia

NANCY CRISTINA LÓPEZ LÓPEZ
Jefe Oficina Asesora de Planeación

GRUPO DE ANÁLISIS Y ESTADÍSTICA
MARIA DEL PILAR ACOSTA NIÑO
FABIOLA ROCIO FEO PINZÓN
SOLEDAD LOZANO DIAZ
CAMILO ERNESTO REYES
SHARYK ROMERO CALDERÓN

Tabla de contenido

1. INTRODUCCION.....	5
2. GENERALIDADES DE LA LOCALIDAD.....	7
3. POBLACIÓN	9
3.1 Población total proyectada.....	9
3.2 Población en Edad Escolar Proyectada.....	11
3. DEMANDA DEL SECTOR EDUCATIVO OFICIAL	14
4. OFERTA DEL SECTOR EDUCATIVO OFICIAL	17
5. MATRICULA DEL SECTOR EDUCATIVO OFICIAL	22
6. INFORMACION DE OFERTA, DEMANDA, DEFICIT Y MATRICULA DEL SISTEMA EDUCATIVO OFICIAL DESAGREGADA POR COLEGIO . ¡Error! Marcador no definido.	
7. PERSONAL DIRECTIVO Y DOCENTE EN LA LOCALIDAD.....	31
8. INDICADORES DE EFICIENCIA INTERNA	33
8.1. Para el sector educativo Oficial por tipo de Colegio	33
8.2. Por sector educativo	33
8.3. Por grado y sector educativo	36
8.4. Por género y tipo de sector	38
8.5. Tasas de repitencia y extraedad por nivel de escolaridad y sector educativo.....	38
9. MATRICULA DEL SECTOR EDUCATIVO NO OFICIAL.....	38
10. TASA DE COBERTURA BRUTA.....	42
11. TERRITORIALIZACIÓN PROYECTOS DE INVERSIÓN	44

Índice de gráficos

Gráfico 1. Población de Bogotá 2012 y su participación por localidades.	9
Gráfico 2. Población total proyectada para la localidad 2008-2012.....	10
Gráfico 3. Pirámide poblacional de la localidad. Año 2013.....	11
Gráfico 4. Población en Edad Escolar proyectada para la localidad 2008-2012.....	12
Gráfico 5. Participación de la PEE de la localidad en el total de PEE de Bogotá. Año 2013.....	13
Gráfico 6. Población en Edad Escolar de la localidad por grupos de edad de la localidad comparada con el total de la ciudad. Año 2013.	14
Gráfico 7. Demanda efectiva del sector educativo oficial. Participación por localidades.	15
Gráfico 8. Oferta del sector educativo oficial – Participación por localidades.	18
Gráfico 9. Matrícula del sector educativo oficial – Participación por localidades. Año 2013.....	22
Gráfico 10. Matrícula oficial de la localidad– Participación por nivel de escolaridad. Año 2013.....	23

Gráfico 11. Tasa de aprobación para la localidad según sector educativo. Años 2004-2011.....	35
Gráfico 12. Tasa de reprobación para la localidad según sector educativo. Años 2004-2011	35
Gráfico 13. Tasa de deserción para la localidad según sector educativo. Años 2004-2011	36
Gráfico 14. Tasa de aprobación para la localidad según grado y sector educativo. Año 2011.....	36
Gráfico 15. Tasa de reprobación para la localidad según grado y sector educativo. Año 2011	37
Gráfico 16. Tasa de deserción para la localidad según grado y sector educativo. Año 2011	37
Gráfico 17. Participación del total de la matrícula de la localidad por sector educativo.	39
Gráfico 18. Matrícula en el sector educativo no oficial – Participación por localidad. Año 2013.....	40
Gráfico 19. Participación de los docentes del sector educativo no oficial por localidades.....	41
Gráfico 20. Tasa de Cobertura Bruta por niveles para la localidad 2008-2012.....	43
Gráfico 21. Tasa de Cobertura Bruta comparada total Bogotá y localidad Años 2008 – 2012	43

Índice de ilustraciones

Ilustración 1. Mapa de la ubicación general de la localidad.....	5
Ilustración 2. Ubicación Colegios Oficiales de la localidad- Zona Urbana.....	20
Ilustración 3. Ubicación Colegios Oficiales de la localidad- Zona Rural.....	21

Índice de tablas

Tabla 1. Población total proyectada para la localidad desagregada por grupos quinquenales de edad y género. Año 2013	10
Tabla 2. Población en edad escolar de la localidad proyectada por edades simples y género.	12
Tabla 3. Demanda efectiva de la localidad por tipo de colegio. Año 2013	16
Tabla 4. Demanda efectiva de la localidad por grado. Año 2013	¡Error! Marcador no definido.
Tabla 5. Número de colegios de la localidad que ofrecen educación oficial. Año 2013.....	18
Tabla 6. Oferta educativa oficial de la localidad por tipo de colegio. Año 2013	19
Tabla 7. Oferta, demanda y déficit educativo oficial por nivel de escolaridad. Año 2013	19
Tabla 8. Matrícula oficial de la localidad por tipo de colegio. Año 2013	23
Tabla 9. Matrícula oficial de la localidad por nivel y tipo de colegio. Año 2013;	¡Error! Marcador no definido.
Tabla 10. Matrícula oficial de la localidad - Nivel Sisben. Año 2013 ..	¡Error! Marcador no definido.
Tabla 11. Matrícula oficial de la localidad según Nivel Sisben y tipo de colegio. Año 2013.....	¡Error! Marcador no definido.
Tabla 12. Matrícula oficial de la localidad según género y tipo de colegio. Año 2013	¡Error! Marcador no definido.
Tabla 13. Matrícula oficial de la localidad según género y nivel de escolaridad. Año 2013.....	¡Error! Marcador no definido.

Tabla 14. Matrícula oficial de la localidad según estrato y tipo de colegio. Año 2013.....	¡Error!
Marcador no definido.	
Tabla 15. Matrícula oficial de la localidad según estrato y nivel de escolaridad. Año 2013	¡Error!
Marcador no definido.	
Tabla 16. Matrícula oficial de la localidad víctima de conflicto según tipo de colegio.	¡Error!
Marcador no definido.	
Tabla 17. Matrícula oficial de la localidad víctima de conflicto por nivel de escolaridad.	¡Error!
Marcador no definido.	
Tabla 18. Matrícula oficial de la localidad por tipo de discapacidad y tipo de colegio.	¡Error!
Marcador no definido.	
Tabla 19. Matrícula oficial de la localidad por tipo de discapacidad y nivel de escolaridad. Año 2013	¡Error! Marcador no definido.
Tabla 20. Matrícula oficial de la localidad con capacidades excepcionales por tipo de colegio. Año 2013.....	¡Error! Marcador no definido.
Tabla 21. Matrícula oficial de la localidad con capacidades excepcionales por nivel de escolaridad. Año 2013	¡Error! Marcador no definido.
Tabla 22. Matrícula oficial de la localidad según grupo étnico y tipo de colegio. Año 2013.....	¡Error!
Marcador no definido.	
Tabla 23. Matrícula oficial de la localidad según grupo étnico y nivel de escolaridad.....	¡Error!
Marcador no definido.	
Tabla 24. Datos de oferta, demanda, matrícula y déficit por tipo de colegio en la localidad.	¡Error!
Marcador no definido.	
Tabla 25. Datos de oferta, demanda y matrícula en colegios oficiales distritales en la localidad. ...	29
Tabla 26. Datos de oferta, demanda y matrícula en colegios en concesión en la localidad. Año 2013	31
Tabla 27. Datos de oferta, demanda y matrícula en colegios en convenio en la localidad. Año 2013	31
Tabla 28. Total Planta de Personal docente por nivel de enseñanza y su participación por localidad. Año 2013.....	32
Tabla 29. Total personal docente por jornada y su participación por localidad. Año 2013	32
Tabla 30. Total directivos docentes por tipo y su participación por localidad. Año 2013	32
Tabla 31. Total directivos docentes por jornada y su participación por localidad. Año 2013	33
Tabla 32. Indicadores de Eficiencia Interna de la localidad para el sector educativo oficial por tipo de colegio. Año 2011	33
Tabla 33. Indicadores de Eficiencia Interna de la localidad por sector y nivel educativo.	33
Tabla 34. Evolución de los Indicadores de Eficiencia Interna por Sector 2004-2011.....	34
Tabla 35. Indicadores de Eficiencia Interna por género y sector. Año 2011	38
Tabla 36. Tasas de repitencia y extraedad de la localidad. Período 2008 - 2012.....	38

Tabla 37. Evolución de la matrícula oficial y no oficial de la localidad - Años 2004-2012.....	38
Tabla 38. Matrícula no oficial según nivel de escolaridad y participación de la localidad en el total de la matrícula no oficial para Bogotá. Año 2013	39
Tabla 39. Total planta de personal docente del sector no oficial y participación de la localidad. Año 2013.....	40
Tabla 40. Total planta de personal docente del sector no oficial por área de enseñanza.....	41
Tabla 41. Tasa de Cobertura Bruta por niveles de escolaridad de la localidad 2008-2012	42
Tabla 42. Proyectos de inversión en ejecución en la localidad de Usme.....	44

1. INTRODUCCION

El presente documento elaborado en la Oficina Asesora de Planeación, tiene como propósito fundamental dar a conocer la información estadística más relevante de los dos sectores educativos (oficial y no oficial), la cual permite realizar un diagnóstico actualizado, en la localidad de Usme.

Contiene un análisis descriptivo del comportamiento de la población total de la localidad, población en edad escolar (PEE), de oferta, demanda y matrícula, así como los indicadores de eficiencia interna y tasas de cobertura, entre otros.

La información de población proviene de las proyecciones de población elaboradas por el DANE y la Secretaría Distrital de Planeación, las cifras de oferta, demanda y matrícula del sector oficial del sistema de matrícula SED, con fecha de corte 15 de febrero de 2013 y los datos del sector no oficial son extractados del censo C600 del DANE, información registrada por los colegios oficiales y privados de la localidad en el aplicativo creado por la SED para tal fin.

La demanda se define como la población que solicita un cupo en el sistema educativo oficial de la localidad y está compuesta por el número de estudiantes antiguos que se promocionan al siguiente grado escolar, estudiantes antiguos repitentes y estudiantes nuevos de 5 años que provienen de los Jardines de la Secretaría de Integración Social o del Instituto Colombiano de Bienestar Familiar, igualmente la población que demanda un cupo para cualquier grado de escolaridad que proviene del sector privado o de otras ciudades.

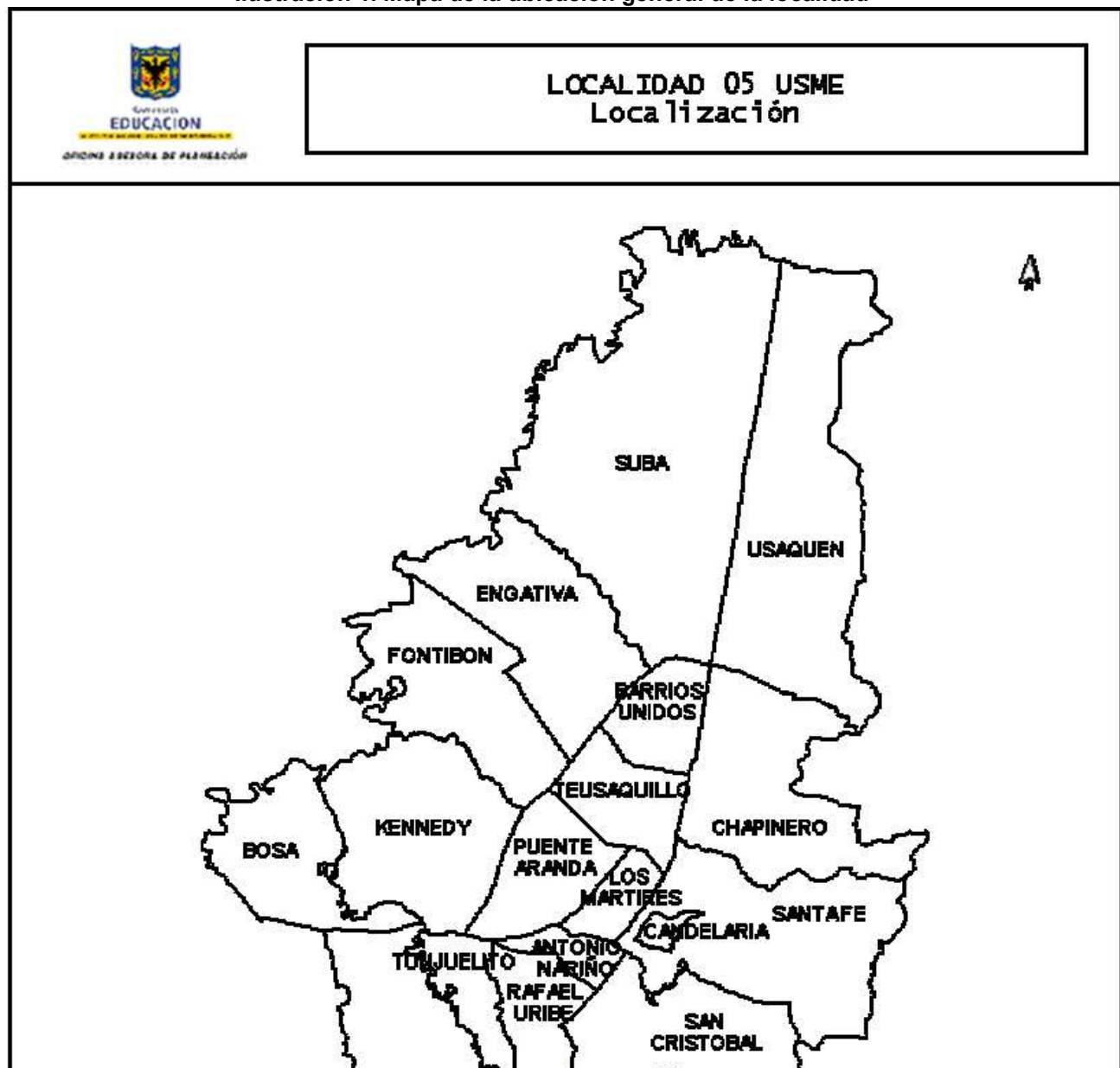
Los datos de oferta corresponden al número de cupos ofrecidos en los colegios distritales, colegios en concesión y colegios privados que suscriben contrato con la SED (educación contratada). Modalidades mediante las cuales el Distrito busca garantizar el derecho a la educación.

Adicionalmente como otro producto del Grupo de Análisis y Estadística se presenta el Boletín de Estadísticas Educativas, al igual que este documento puede ser consultado

en la página http://www.educacionbogota.edu.co/index.php?option=com_content&view=article&id=117&catid=25

Para mayor información, realizar comentarios o sugerencias puede comunicarse con el Grupo de Análisis y Estadística de la Oficina Asesora de Planeación en la Secretaría de Educación del Distrito Conmutador 3241000.

Ilustración 1. Mapa de la ubicación general de la localidad



Fuente: Sistema de Georeferenciación Elaboración: Oficina Asesora de Planeación

2. GENERALIDADES DE LA LOCALIDAD

“La Localidad de Usme; limita al norte con las localidades de San Cristóbal, Rafael Uribe y Tunjuelito; al sur con la localidad de Sumapaz; al oriente con los municipios de Ubaque y Chipaque y al occidente con la localidad de Ciudad Bolívar y el Municipio de Pasca”. (www.gobiernobogota.gov.co).

La localidad de Usme la componen ocho (8) UPZ, la tabla siguiente contiene el número de sedes educativas que se encuentran en cada una, según tipo de colegio: (Secretaría de Educación del Distrito, 2013).

LOCALIDAD	NOMBRE UPZ	Tipo de Colegio		
		Distrital	Concesión	Contratada
USME	ALFONSO LOPEZ	6	0	1
	CIUDAD USME	3	0	0
	COMUNEROS	17	2	0
	DANUBIO	4	1	0
	GRAN YOMASA	19	1	9
	LA FLORA	3	1	0
	PARCIALMENTE UPR RIO TUNJUELO Y SUELO DE EXPANSION	1	0	0
	Z-SIN UPZ	11	0	0

Fuente: Anexo 6 A. Fecha de corte: 15 de febrero de 2013.

El promedio de escolaridad de la localidad para personas de 5 años o más fue de 7,3 años para 2011. Para los hombres fue de 7,2 y para las mujeres de 7,3 años. Sin embargo la tasa de analfabetismo que presenta es de 3,6%. Para hombres la tasa es de 2,8% y para mujeres de 4,3%. Comparada con Bogotá D.C., presenta 2 puntos porcentuales por encima. (DANE, 2011)

Reseña histórica

“La localidad de Usme fue fundada en 1650, bajo el nombre de San Pedro de Usme, convirtiéndose en centro de una zona rural dedicada primordialmente a la actividad agrícola, la cual proveía parte importante de los alimentos de la capital. Su nombre proviene de una indígena llamada Usminia (vocablo chibcha), la cual estaba ligada a los romances de los caciques de la época.

Romances que continuaron ligados a esta localidad en la época colonial, como ocurre con aquel pasaje de María Lugarda de Ospina, la Marichuela, quien entabló un tempestuoso amor con el Virrey Solís, lo que le costó ser desterrada por la sociedad santafereña para las selvas de Usme. El Virrey, para poderla acompañar, fundó la hacienda, Las Manas, en

un latifundio relativamente grande, en lo que hoy son los barrios de Santa Lucía, Tunjuelito, Brazuelos, Marichuela, hasta la quebrada Yomasa, barrios Santa Marta, la Fiscala, Barranquillita, el Recuerdo y el Pedregal.

En el año de 1911 se convierte en municipio, con el nombre de Usme, destacándose a la vez, por los conflictos y luchas entre colonos, arrendatarios y aparceros por la tenencia de la tierra. Aunque estos no alcanzaron el carácter de sangrientos, tuvieron violentas formas de presión contra los arrendatarios, quienes se negaban a cumplir sus obligaciones con la hacienda, situación que cambia a mediados de siglo, se parcelan las tierras que eran destinadas a la producción agrícola para dar paso a la explotación en forma artesanal de materiales para la construcción, convirtiendo la zona en fuente importante de recursos para la urbanización de lo que es hoy Bogotá.

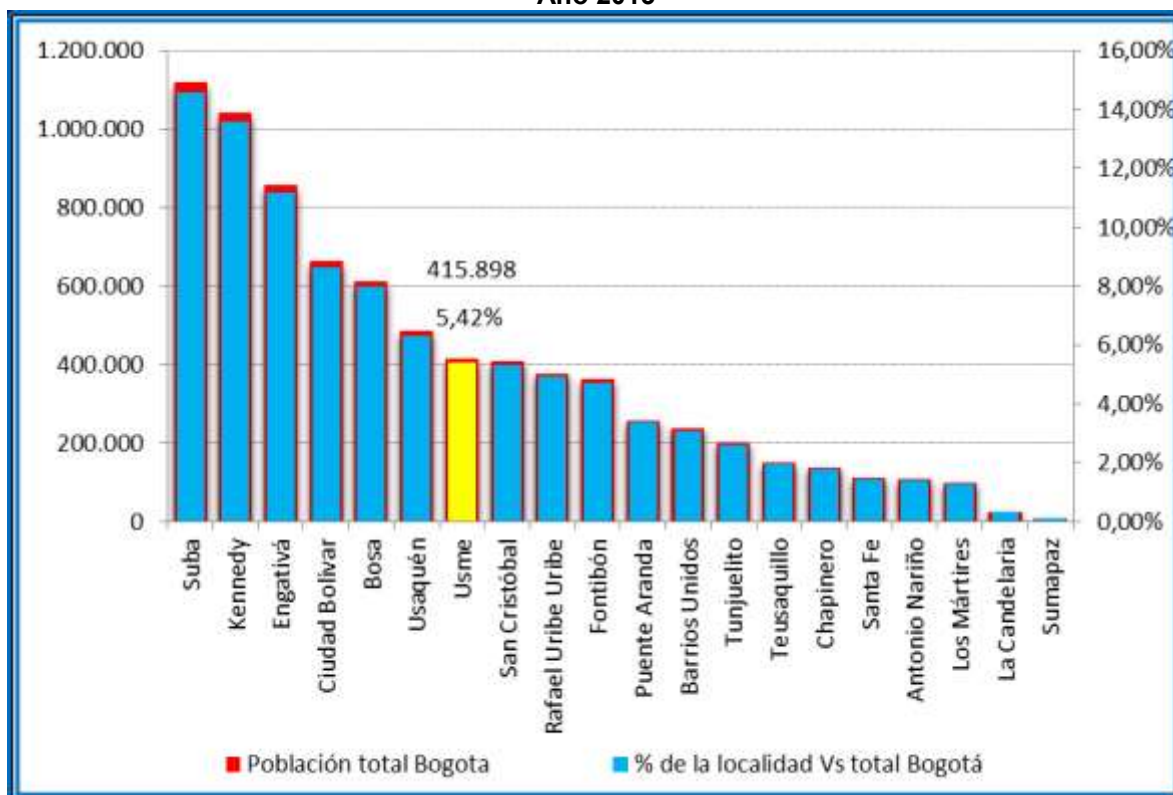
De igual forma, en el año 1954 mediante la ordenanza 7 de la asamblea de Cundinamarca, se suprime como municipio y su territorio es incorporado al distrito especial de Bogotá y mediante Decreto 3640 del mismo año se incorpora dentro de la nomenclatura de Bogotá como la alcaldía quinta. En el año de 1975 se incluye en el perímetro urbano, perteneciendo desde ese momento al circuito judicial, a la circunscripción electoral y al circuito de registro y notariado de Bogotá, más adelante, con el acuerdo 15 de 1993, el concejo de Bogotá definió sus límites". (www.gobiernobogota.gov.co)

3. POBLACIÓN

3.1 Población total proyectada

Según las proyecciones de población entregadas por el DANE y la Secretaría de Planeación del Distrito, la población de Bogotá para el Año 2013 es de 7.674.366 habitantes; para la localidad de Usme la población es de 415.898 habitantes que corresponde al 5,42% del total de Bogotá, ocupando el séptimo lugar de participación en el total.

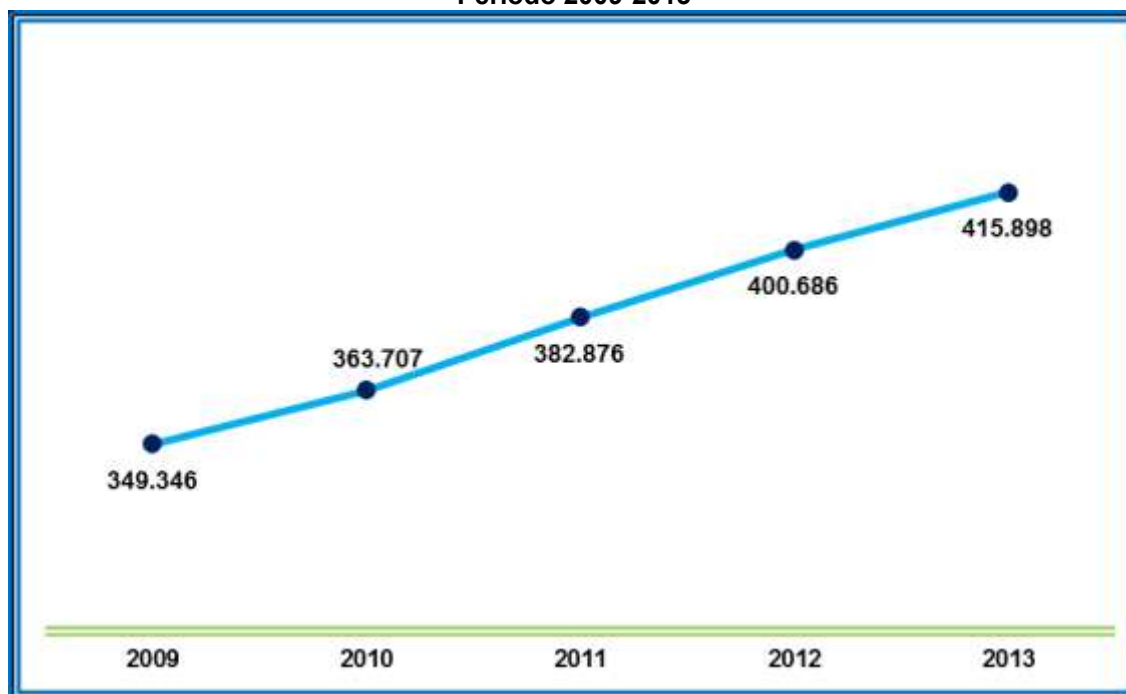
Gráfico 1. Población de Bogotá y su participación por localidades. Año 2013



Fuente: Proyecciones de Población DANE – SDP.
Elaboración y cálculos: Oficina Asesora de Planeación - Grupo de Análisis Sectoral.

A su vez, las proyecciones de población para la localidad durante el periodo comprendido entre 2009 y 2013 indican una tasa de crecimiento promedio anual de 4,4%.

**Gráfico 2. Población total proyectada para la localidad
Período 2009-2013**



Fuente: Proyecciones de Población DANE – SDP.
Elaboración y cálculos: Oficina Asesora de Planeación - Grupo de Análisis y Estadística

Al observar la pirámide poblacional se determina que los grupos más significativos para 2013 son los menores de 19 años de edad. A su vez, la composición por género determina que el 50,57% del los habitantes proyectados de la localidad son mujeres y el restante 49,43% son hombres.

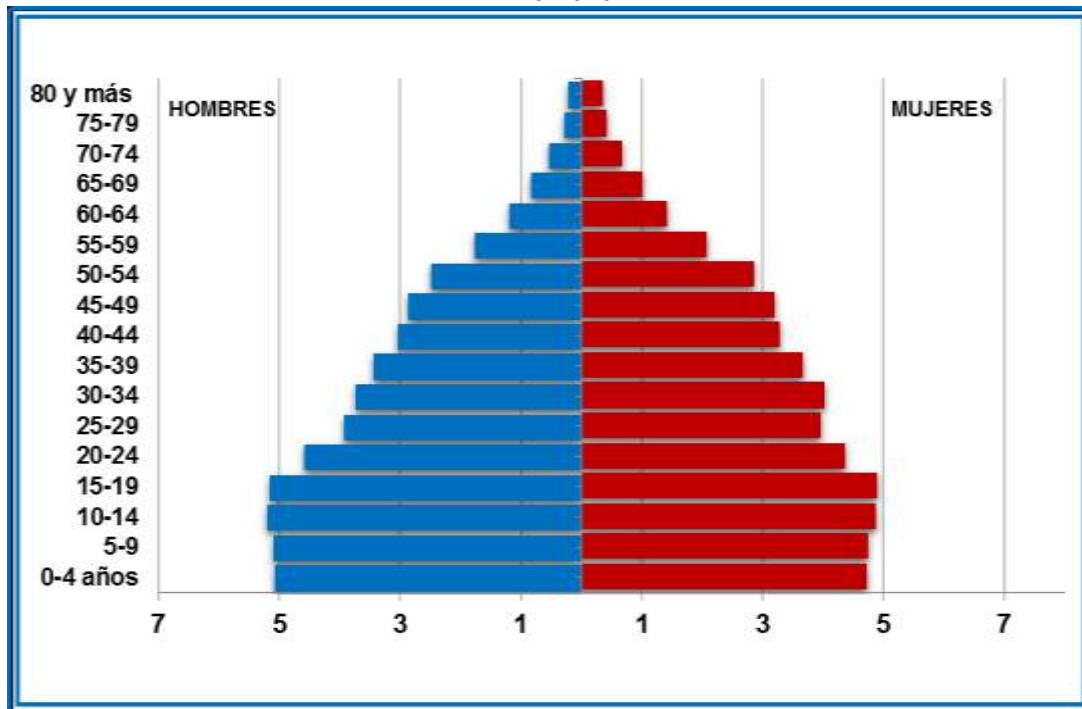
**Tabla 1. Población total proyectada para la localidad desagregada por grupos quinquenales de edad y género.
Año 2013**

Grupos de edad	Hombres	Mujeres	Total
0-4	21.131	19.705	40.836
5-9	21.197	19.719	40.916
10-14	21.625	20.285	41.910
15-19	21.441	20.364	41.805
20-24	19.064	18.120	37.184
25-29	16.347	16.443	32.790
30-34	15.554	16.769	32.323
35-39	14.288	15.219	29.507
40-44	12.626	13.666	26.292
45-49	11.916	13.272	25.188
50-54	10.361	11.866	22.227
55-59	7.313	8.621	15.934
60-64	4.930	5.911	10.841
65-69	3.488	4.251	7.739
70-74	2.211	2.849	5.060

Grupos de edad	Hombres	Mujeres	Total
75-79	1.180	1.741	2.921
80+	914	1.511	2.425
Total	205.586	210.312	415.898

Fuente: Proyecciones de Población DANE – SDP.
Elaboración: Oficina Asesora de Planeación - Grupo de Análisis y Estadística

**Gráfico 3. Pirámide poblacional de la localidad.
Año 2013**



Fuente: Proyecciones de Población DANE – SDP.
Elaboración y cálculos: Oficina Asesora de Planeación - Grupo de Análisis y Estadística

3.2 Población en Edad Escolar (5 a 16 años) Proyectada

Durante el periodo 2009-2013 las proyecciones de población indican que la Población en Edad Escolar (PEE), es decir, aquella que se encuentra entre los 5 y los 16 años de edad ha venido decreciendo en valor absoluto para el total de la ciudad y para muchas de sus localidades. Sin embargo, la Localidad de Usme experimenta un crecimiento de la PEE. El porcentaje de participación dentro del total de la población en el 2012 representaba el 24,38% y para el 2013 representa el 23,96%.

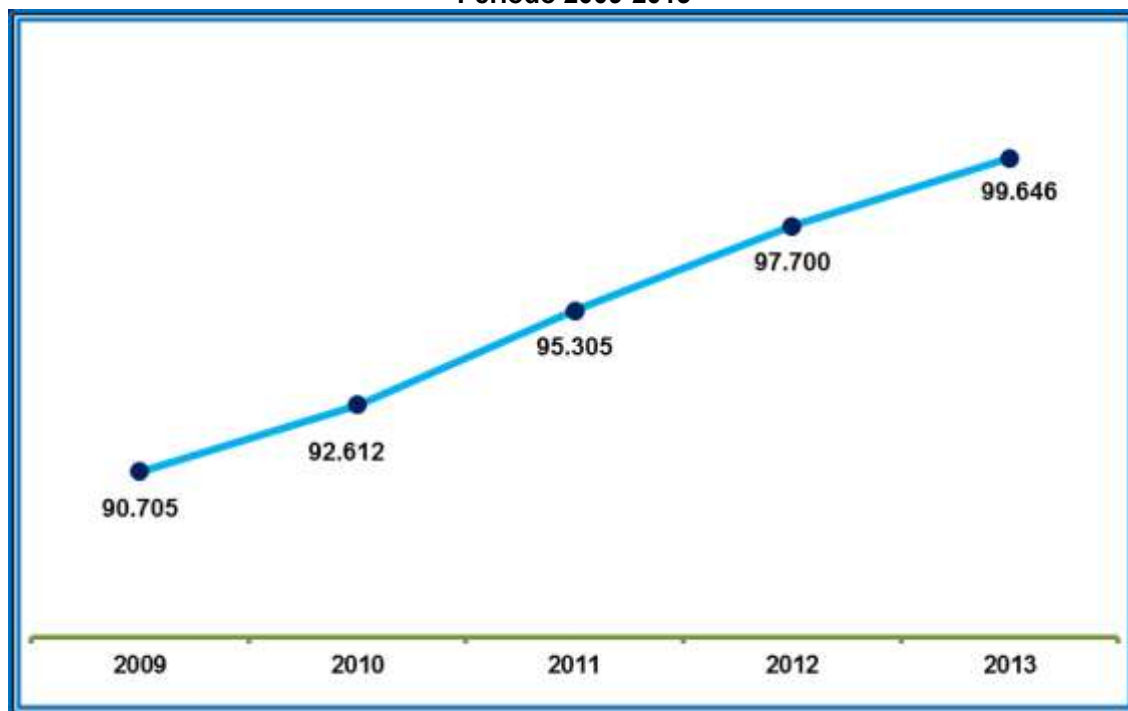
Tabla 2. Población en edad escolar (5 a 16 años) de la localidad proyectada por edades simples y género.

Año 2013

Edad	Hombres	Mujeres	Total
5	4.213	3.925	8.138
6	4.224	3.932	8.156
7	4.236	3.940	8.176
8	4.249	3.948	8.197
9	4.275	3.974	8.249
10	4.300	4.001	8.301
11	4.318	4.032	8.350
12	4.330	4.060	8.390
13	4.337	4.084	8.421
14	4.340	4.108	8.448
15	4.328	4.111	8.439
16	4.297	4.084	8.381
Total	51.447	48.199	99.646

Fuente: Proyecciones de Población DANE – SDP.
Elaboración y cálculos: Oficina Asesora de Planeación - Grupo de Análisis y Estadística

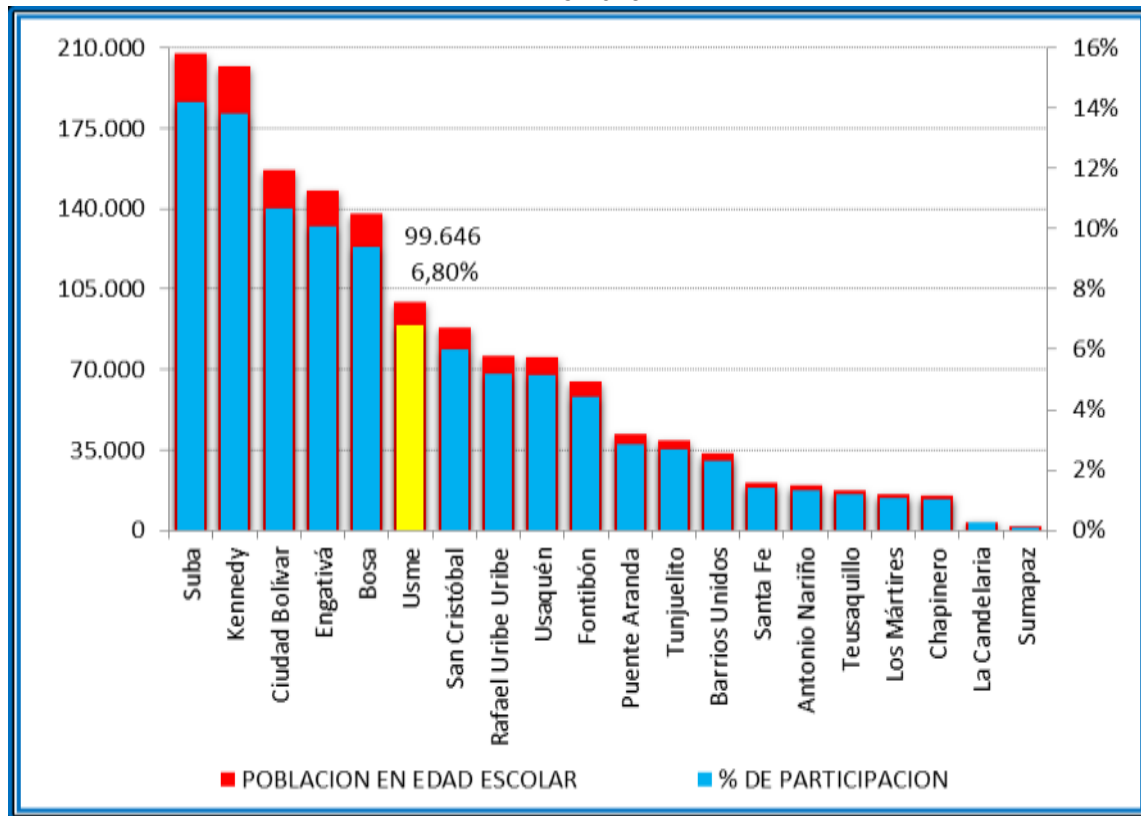
Gráfico 4. Población en Edad Escolar (5 a 16 años) proyectada para la localidad Período 2009-2013



Fuente: Proyecciones de Población DANE – SDP.
Elaboración y cálculos: Oficina Asesora de Planeación - Grupo de Análisis Sectorial

La PEE de la localidad representa el 6,8% del total de PEE de la Ciudad, ocupando el puesto número 6 en porcentaje de representación para 2013.

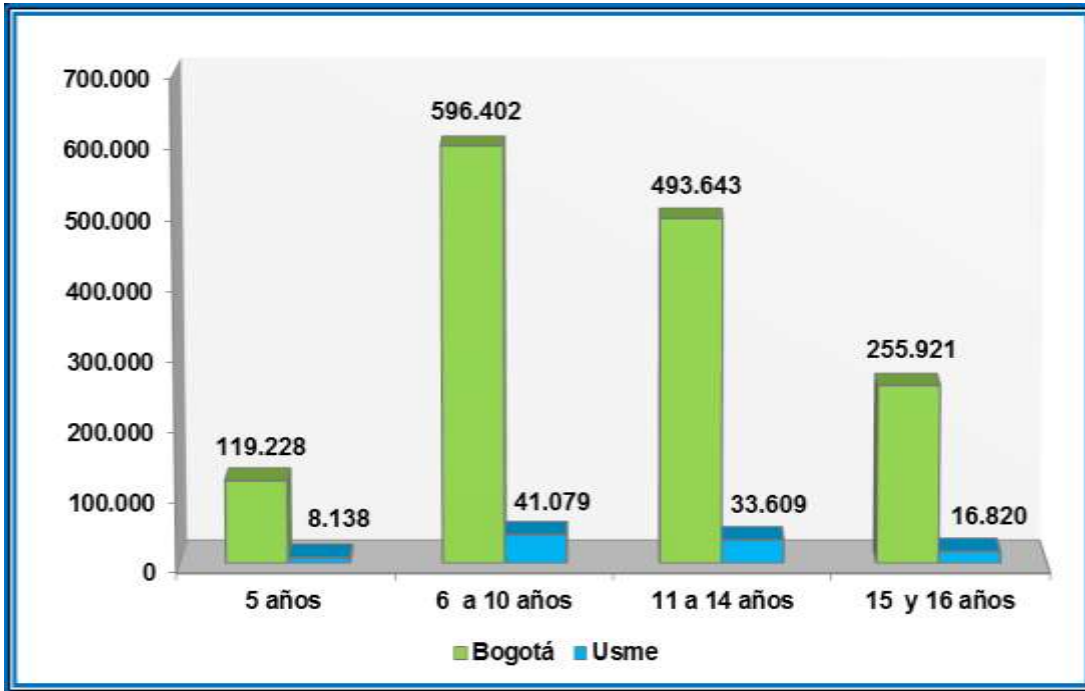
Gráfico 5. Participación de la PEE (5 a 16 años) de la localidad en el total de PEE de Bogotá. Año 2013



Fuente: Proyecciones de Población DANE – SDP.
Elaboración y cálculos: Oficina Asesora de Planeación - Grupo de Análisis y Estadística

Su distribución por rangos de edad de escolarización se presenta en el siguiente gráfico:

**Gráfico 6. Población en Edad Escolar (5 a 16 años) de la localidad por grupos de edad de la localidad comparada con el total de la ciudad.
Año 2013**



Fuente: Proyecciones de Población DANE – SDP.
Elaboración y cálculos: Oficina Asesora de Planeación - Grupo de Análisis y Estadística

4 DEMANDA DEL SECTOR EDUCATIVO OFICIAL

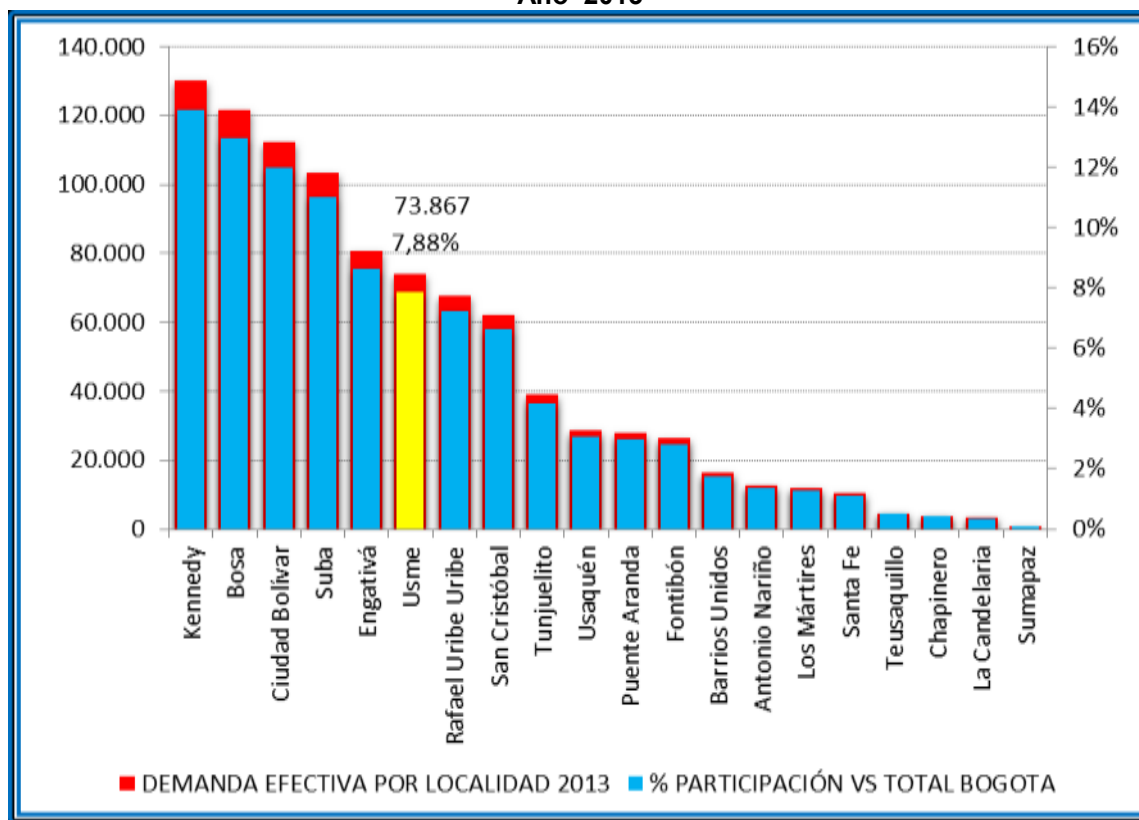
La demanda del servicio educativo en el Sector Oficial corresponde a la población que solicita un cupo en este sistema y está constituida por:

- El número de estudiantes antiguos que se promocionan al siguiente grado escolar.
- Los estudiantes antiguos repitentes.
- El número de estudiantes nuevos que solicitan un cupo, estos corresponden a:
 - ✓ Niños y niñas de 5 años que finalizan su ciclo de educación inicial en los jardines infantiles de la Secretaría Distrital de Integración Social (SDIS) y del Instituto Colombiano de Bienestar Familiar (ICBF).
 - ✓ Población que demanda un cupo educativo para cualquier grado de escolaridad, como niños, niñas y jóvenes que provienen del sector educativo privado o que se encuentran por fuera del sistema educativo. Las inscripciones para la solicitud de cupos nuevos se realizan en las fechas estipuladas por la resolución de matrícula y la SED asignará los cupos escolares preferiblemente en las opciones seleccionados por los padres de familia o acudientes, dando prioridad a la unificación de hermanos, a quienes residan más cerca al colegio solicitado y al estudiante con mayor edad, en alguna de las jornadas disponibles. De no existir cupo en las opciones solicitadas, se le asignará en el colegio oficial con disponibilidad de cupos más cercano a su lugar de residencia de acuerdo con la dirección suministrada.

Sin embargo, los estudiantes nuevos que no realizaron inscripción en línea, podrán solicitar un cupo escolar conforme con la disponibilidad de cupos de los colegios oficiales y oficiales en concesión para el grado requerido. La Dirección Local de Educación o los puntos de atención que la SED asigne para tal fin, se encargarán de realizar las asignaciones de cupos según la disponibilidad.

En el 2013 la demanda educativa oficial de la localidad fue de 73.687 cupos escolares frente a 80.190 cupos escolares del año anterior. Este resultado significa una tasa de decrecimiento de 1,97%. Por su parte, la demanda educativa representa 8,56% del total de la ciudad.

Gráfico 7. Demanda efectiva del sector educativo oficial. Participación por localidades. Año 2013



Fuente: Sistema de matrícula de la SED. Fecha de corte: 15 de febrero de 2013.
Elaboración y cálculos: Oficina Asesora de Planeación - Grupo de Análisis y Estadística

Demanda efectiva por tipo de colegio y grado

En cuanto al tipo de colegio (Tabla 3), en 2013 la mayor demanda se concentra en los colegios oficiales distritales (64.288), seguidos de los colegios en concesión (8.133) y en contrato (1.446). Este resultado es consistente con el número de colegios, como se ve más adelante. (Tabla 5)

**Tabla 3. Demanda efectiva de la localidad por tipo de colegio.
Año 2013**

Tipo de Colegio	Demanda	Participación
Distrital	64.288	87%
Concesión	8.133	11%
Contrato	1.446	2%
Total Localidad	73.867	100%

Fuente: Sistema de matrícula de la SED. Fecha de corte: 15 de febrero de 2013.
Elaboración y cálculos: Oficina Asesora de Planeación - Grupo de Análisis y Estadística

En lo que se refiere a la demanda por grados (Tabla 5), la mayor demanda de cupos está concentrada de quinto de primaria a octavo (8°) de bachillerato.

**Tabla 4. Demanda efectiva de la localidad por nivel educativo
Año 2013**

Nivel	Demanda
Preescolar	6.220
Primaria	29.583
Secundaria	26.233
Media	8.989
Aceleración	606
Educación Especial	43
Educación Adultos	2.193
Total	73.867

Fuente: Sistema de matrícula de la SED. Fecha de corte: 15 de febrero de 2013.
Elaboración y cálculos: Oficina Asesora de Planeación – Grupo de Análisis y Estadística

**Tabla 5. Demanda efectiva de la localidad por grado.
Año 2013**

Grado	Total
Pre Jardín	81
Jardín	644
Transición	5.495
Primero	5.969
Segundo	5.795
Tercero	5.636
Cuarto	5.961
Quinto	6.222
Sexto	7.668
Séptimo	6.941
Octavo	6.302
Noveno	5.322
Décimo	4.834
Once	4.155

Grado	Total
Doce	0
Trece	0
Educación para adultos por ciclos	2.193
Aceleración	606
Educación Especial	43
Total	73.867

Fuente: Sistema de matrícula de la SED. Fecha de corte: 15 de febrero de 2013.
Elaboración y cálculos: Oficina Asesora de Planeación. Grupo de Análisis y Estadística

5 OFERTA DEL SECTOR EDUCATIVO OFICIAL

La oferta educativa del Sector Oficial corresponde al número de cupos ofrecidos en los colegios distritales, colegios en concesión y en los colegios privados en convenio, con la cual se garantiza la continuidad de los estudiantes antiguos y se busca atender la demanda de estudiantes nuevos.

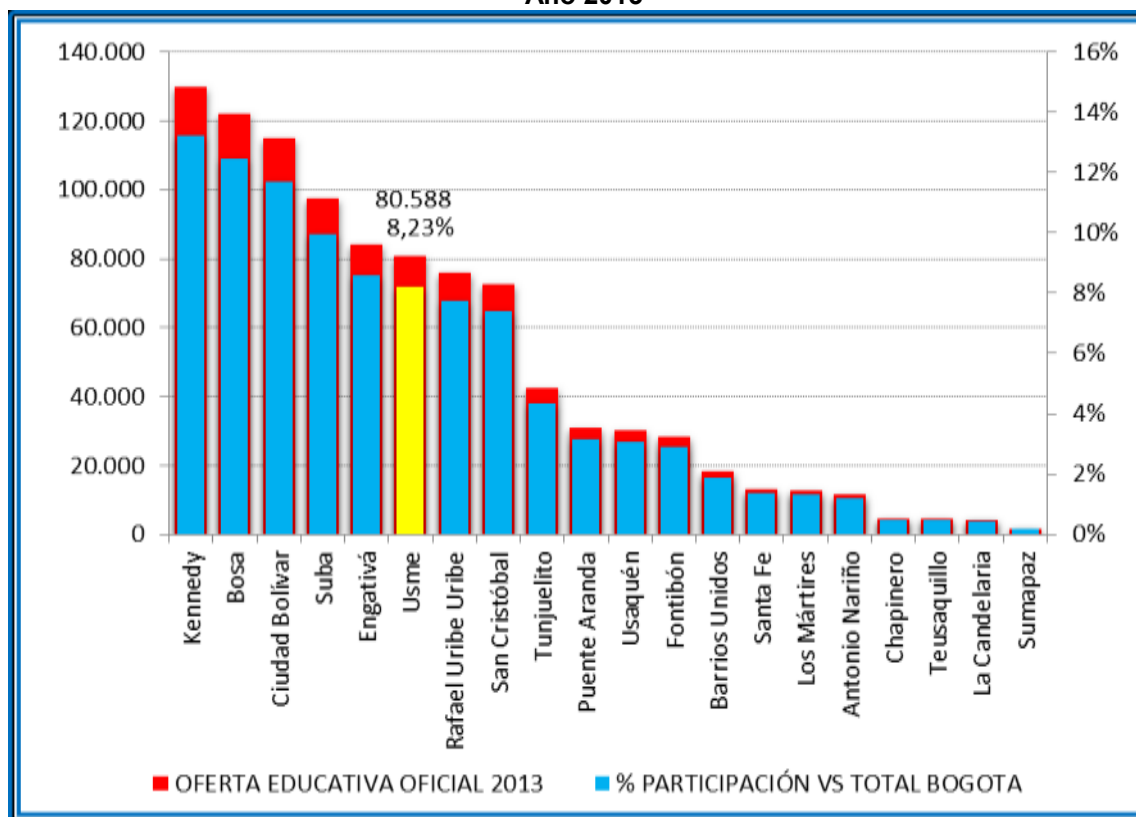
El Distrito ha realizado importantes esfuerzos para ampliar la oferta educativa oficial buscando mayores y mejores oportunidades para que los niños, niñas y jóvenes de la ciudad accedan y permanezcan en el sistema educativo.

Durante los últimos años la oferta educativa oficial para atender la demanda, en términos de creación de nuevos cupos, se ha dado mediante las siguientes estrategias:

- Construcción de nuevos colegios
- Ampliación y mejoramiento de la infraestructura de los colegios distritales
- Optimización de la capacidad instalada en colegios distritales
- Arrendamientos
- Convenios con colegios privados a través de subsidios a la demanda
- Colegios distritales en concesión.

La oferta educativa oficial de la localidad fue de 80.588 cupos en 2013. Por su parte, la oferta educativa de la localidad representó el 8,23% del total de la ciudad.

**Gráfico 8. Oferta del sector educativo oficial – Participación por localidades.
Año 2013**



Fuente: Sistema de matrícula de la SED. Fecha de corte: 15 de febrero de 2013.
Elaboración y cálculos: Oficina Asesora de Planeación - Grupo de Análisis y Estadística.

El número de colegios de la localidad es de 59 en 2013 (Tabla 6). Estos se distribuyen en 44 colegios oficiales distritales, 10 en contrato y 5 en concesión. Así mismo, la oferta educativa fue 72.170 cupos en colegios oficiales distritales, 6.971 cupos en colegios en concesión y 1.447 cupos en colegios en contrato (Tabla 7).

**Tabla 6. Número de colegios de la localidad que ofrecen educación oficial.
Año 2013**

Tipo de Colegio	Colegios	Sedes
Oficial Distrital	44	64
Concesión	5	5
Contrato	10	10
Total Localidad	59	79

Fuente: Sistema de matrícula de la SED. Fecha de corte: 15 de febrero de 2013.
Elaboración y cálculos: Oficina Asesora de Planeación - Grupo de Análisis y Estadística

**Tabla 7. Oferta educativa oficial de la localidad por tipo de colegio.
Año 2013**

Tipo de Colegio	Oferta	Participación
Oficial Distrital	72.170	89,55%
Concesión	6.971	8,65%
Contrato	1.447	1,80%
Total Localidad	80.588	100,00%

Fuente: Sistema de matrícula de la SED. Fecha de corte: 15 de febrero de 2013.
Elaboración y cálculos: Oficina Asesora de Planeación - Grupo de Análisis y Estadística

**Tabla 8. Oferta, demanda y déficit educativo oficial por nivel de escolaridad.
Año 2013**

Nivel	Oferta
Preescolar	6.256
Primaria	32.231
Secundaria	28.582
Media	10.216
Aceleración	665
Educación Especial	43
Educación Adultos	2.595
Total	80.588

Nota: La demanda está compuesta por los promocionados más los inscritos que solicitaron cupo en colegios de esa localidad como primera opción más los no inscritos que fueron asignados a colegios de esa localidad.

Fuente: Sistema de Matrícula de la SED.

Elaboración y cálculos: Oficina Asesora de Planeación – Grupo de Análisis y Estadística.

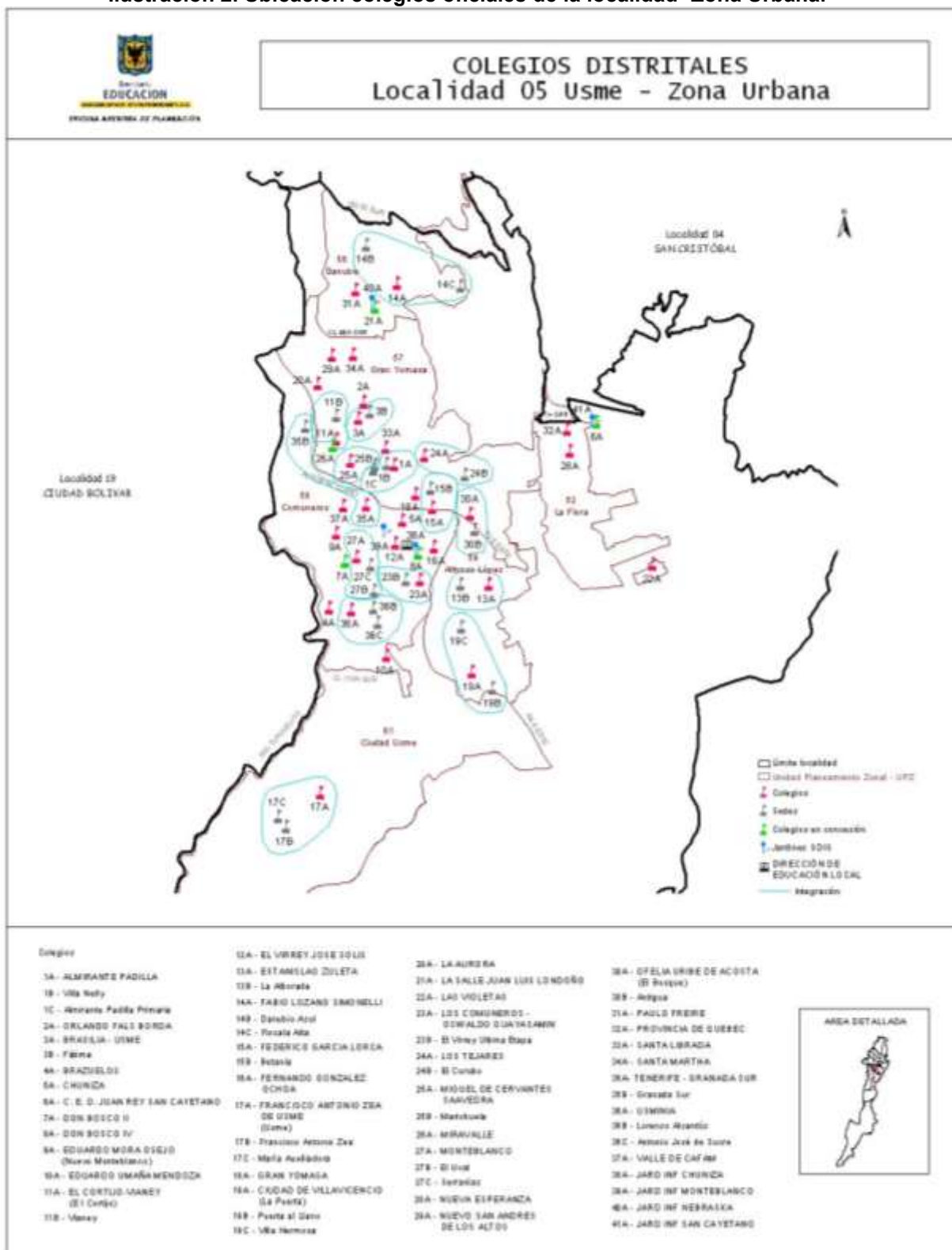
En el Año 2013, se tiene una oferta estimada 80.588 cupos en la localidad así mismo demandaron 73.687 cupos, dado que la oferta de cupos disponibles es mayor que la demanda se presenta un superávit de 6.721 cupos. Por nivel de escolaridad, el mayor número de cupos solicitados se concentró en primaria y secundaria (Tabla 8).

**Tabla 8. Oferta, Demanda, Déficit / Superávit de la localidad
Año 2013**

Nivel	Oferta	Demanda	Déficit	Superávit
Preescolar	6.256	6.220	0	36
Primaria	32.231	29.583	0	2.648
Secundaria	28.582	26.233	0	2.349
Media	10.216	8.989	0	1.227
Aceleración	665	606	0	59
Educación Especial	43	43	0	0
Educación Adultos	2.595	2.193	0	402
Total	80.588	73.867	0	6.721

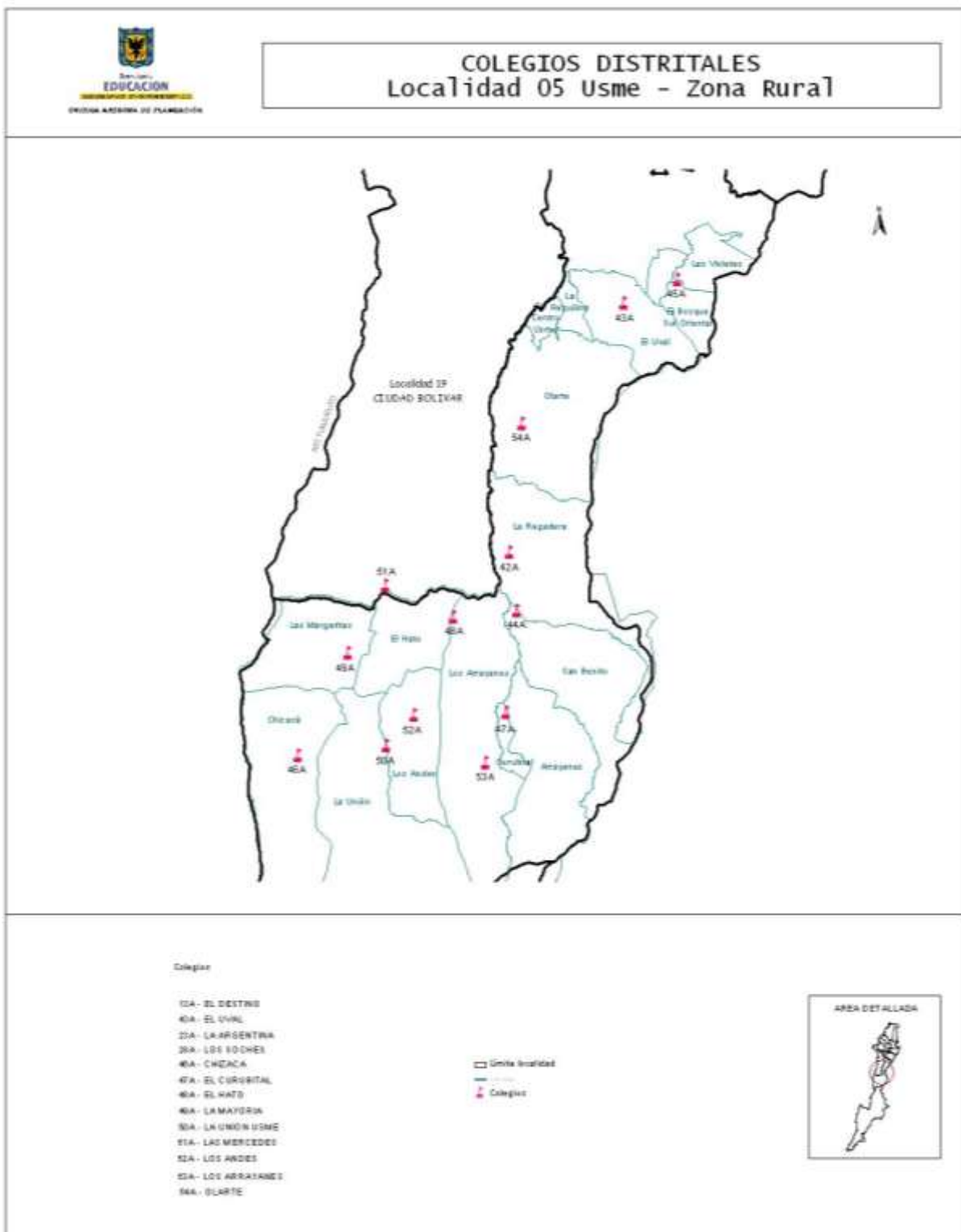
En el siguiente mapa se encuentran identificados los colegios oficiales de la localidad.

Ilustración 2. Ubicación colegios oficiales de la localidad- Zona Urbana.



Fuente: Sistema de Georeferenciación Elaboración: Oficina Asesora de Planeación.

Ilustración 3. Ubicación colegios oficiales de la localidad- Zona Rural.



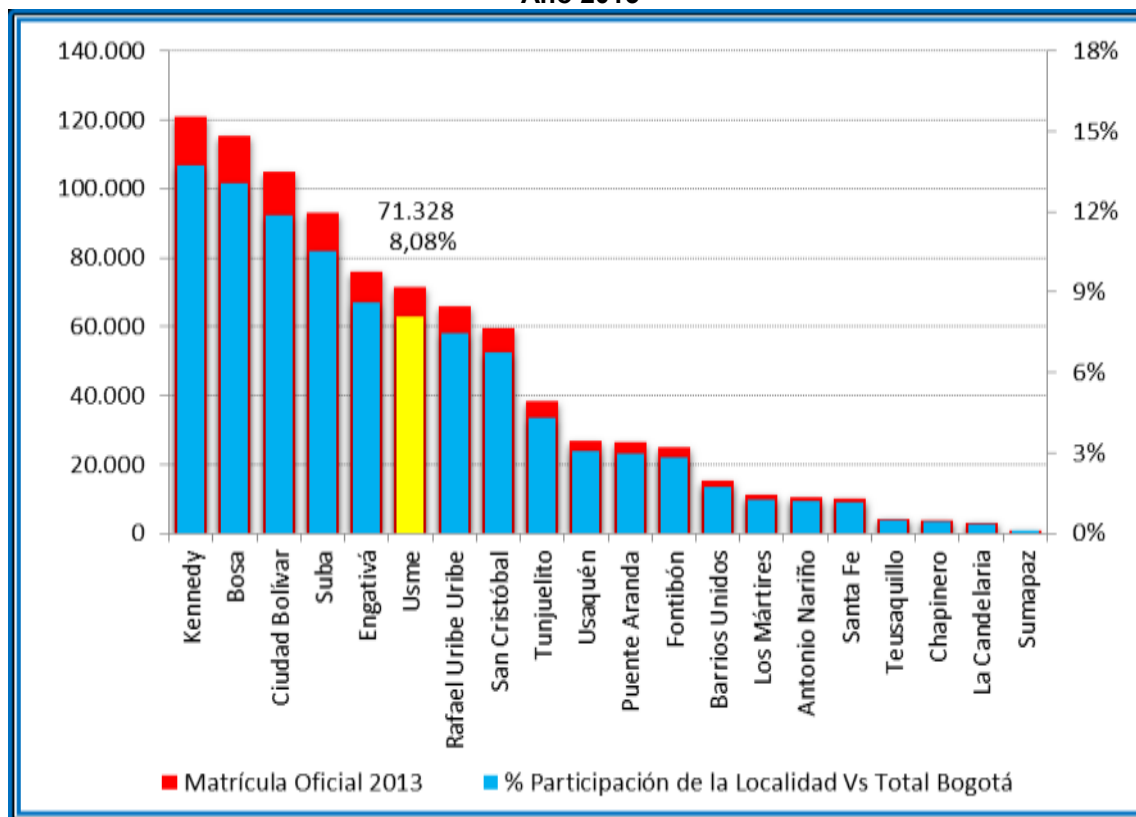
Fuente: Sistema de Georeferenciación Elaboración: Oficina Asesora de Planeación.

6 MATRÍCULA DEL SECTOR EDUCATIVO OFICIAL

La matrícula del sector oficial en el Distrito Capital, corresponde a los estudiantes matriculados en los colegios distritales, colegios en concesión y en los colegios privados en contrato. A continuación se presenta información relevante en cuanto a su distribución por tipo de colegio, niveles de escolaridad, género, estrato y poblaciones especiales, entre otras.

En 2013 la matrícula de la localidad fue de 71.328 estudiantes, el número de matriculados representó 8,08% del total de la ciudad.

Gráfico 9. Matrícula del sector educativo oficial – Participación por localidades. Año 2013



Fuente: Anexo 6 A – Matrícula Oficial reportada al MEN con fecha de corte: 15 de febrero de 2013 – Cifras preliminares
Elaboración y Cálculos: Oficina Asesora de Planeación – Grupo de Análisis y Estadística.

En cuanto al tipo de colegio (Tabla 9), en 2013 la localidad presenta un total de 71.328 matriculados en colegios oficiales distritales (88,20%), 6.971 matriculados en colegios en concesión (9,77%) y 1.447 matriculados en colegios en contrato (2,03%). De igual forma, primaria es el nivel de escolaridad que mayor cantidad de matriculados reporta con un 41,61%, mientras que preescolar reporta sólo un 8%. (Gráfico 10)

**Tabla 9. Matrícula oficial de la localidad por tipo de colegio.
Año 2013**

Tipo de Colegio	Matrícula	Participación
Distrital	62.910	88,20%
Concesión	6.971	9,77%
Contrato	1.447	2,03%
Total Localidad	71.328	100,00%

Fuente: Anexo 6 A – Matrícula Oficial reportada al MEN con fecha de corte: 15 de febrero de 2013 – Cifras preliminares
Elaboración y Cálculos: Oficina Asesora de Planeación – Grupo de Análisis y Estadística.

**Tabla 10. Matrícula oficial de la localidad por nivel y tipo de colegio
Año 2013**

Nivel	Distrital	Concesión	Contrato	Total
Preescolar	5.223	552	0	5.775
Primaria	26.256	3.013	411	29.680
Secundaria	23.437	2.448	725	26.610
Media	7.994	958	311	9.263
Total Localidad	62.910	6.971	1.447	71.328

Fuente: Anexo 6 A – Matrícula Oficial reportada al MEN con fecha de corte: 15 de febrero de 2013 – Cifras preliminares
Elaboración y Cálculos: Oficina Asesora de Planeación – Grupo de Análisis y Estadística.

**Gráfico 10. Matrícula oficial de la localidad– Participación por nivel de escolaridad.
Año 2013**



Fuente: Anexo 6 A – Matrícula Oficial reportada al MEN con fecha de corte: 15 de febrero de 2013 – Cifras preliminares
Elaboración y Cálculos: Oficina Asesora de Planeación – Grupo de Análisis y Estadística.

Con respecto a la matrícula desagregada por género, tipo de colegio y nivel de escolaridad, (Tablas 9, 10 y 13), en el periodo de referencia, el mayor número de matriculados en la localidad (36.132) son hombres que estudian en colegios distritales en los grados de primaria, seguidos de los grados de secundaria y media. En cuanto a las mujeres es inferior en 936 con respecto a los hombres, a su vez alcanzan un mayor número en el nivel de media. La matrícula por género es consistente con la población en edad escolar por género.

**Tabla 11. Matrícula oficial de la localidad - Nivel Sisben.
Año 2013**

Nivel Sisben						Total con sisben	Sin Sisben	Total Localidad
1	2	3	4	5	6			
17.315	11.987	1.069	1	0	0	30.372	40.956	101.700

Fuente: Anexo 6 A – Matrícula Oficial reportada al MEN con fecha de corte: febrero 15 de 2013 – Cifras preliminares
Elaboración y Cálculos: Oficina Asesora de Planeación – Grupo de Análisis y Estadística.

**Tabla 12. Matrícula oficial de la localidad según Nivel Sisben y tipo de colegio
Año 2013**

Tipo de colegio	Nivel de Sisben						Total con Sisben	Sin Sisben	Total de la Localidad
	1	2	3	4	5	6			
Distrital	15.099	10.194	792	1	0	0	26.086	36.824	62.910
Concesión	1.945	1.283	209	0	0	0	3.437	3.534	6.971
Contrato	271	510	68	0	0	0	849	598	1.447
Total	17.315	11.987	1.069	1	0	0	30.372	40.956	71.328

Fuente: Anexo 6 A – Matrícula Oficial reportada al MEN con fecha de corte: febrero 15 de 2013 – Cifras preliminares
Elaboración y Cálculos: Oficina Asesora de Planeación – Grupo de Análisis y Estadística.

**Tabla 13. Matrícula oficial de la localidad según género y tipo de colegio
Año 2013**

Tipo de Colegio	Femenino	Masculino	Total
Distrital	30.972	31.938	62.910
Concesión	3.505	3.466	6.971
Contrato	719	728	1.447
Total	35.196	36.132	71.328

Fuente: Anexo 6 A – Matrícula Oficial reportada al MEN con fecha de corte: febrero 15 de 2013 – Cifras preliminares
Elaboración y Cálculos: Oficina Asesora de Planeación – Grupo de Análisis y Estadística.

**Tabla 14. Matrícula oficial de la localidad según género y nivel de escolaridad.
Año 2013**

Nivel	Femenino	Masculino	Total
Preescolar	2.740	3.035	5.775
Primaria	14.039	15.641	29.680
Secundaria	13.357	13.253	26.610
Media	5.060	4.203	9.263
Total	35.196	36.132	71.328

Fuente: Anexo 6 A – Matrícula Oficial reportada al MEN con fecha de corte: febrero 15 de 2013 – Cifras preliminares
Elaboración y Cálculos: Oficina Asesora de Planeación – Grupo de Análisis y Estadística.

La matrícula por estrato y tipo de colegio nos muestra que del total de matriculados en la localidad (71.328), el 89,5% pertenece a los estratos 1 y 2, el 10% a sin estrato y estrato 3 y el 0,5% a los estratos 4, 5 y 6. Sin embargo, la matrícula del estrato 1 es superior a los

demás estratos, en los colegios distritales. Así mismo, la mayor concentración se presentó en estratos 1 y 2 en los niveles de primaria y secundaria (Tabla 17) de los colegios oficiales (Tabla 15).

**Tabla 15. Matrícula oficial de la localidad según estrato y tipo de colegio
Año 2013**

Estrato	Tipo de colegio			Total
	Distrital	Concesión	Contrato	
Sin estrato	5.420	817	10	6.247
Estrato 1	29.324	3.046	251	32.621
Estrato 2	27.093	2.991	1.180	31.264
Estrato 3	917	77	5	999
Estrato 4	71	21	0	92
Estrato 5	30	7	0	37
Estrato 6	55	12	1	68
Total	62.910	6.971	1.447	71.328

Fuente: Anexo 6 A – Matrícula Oficial reportada al MEN con fecha de corte: febrero 15 de 2013 – Cifras preliminares
Elaboración y Cálculos: Oficina Asesora de Planeación – Grupo de Análisis y Estadística.

*Sin estrato hace referencia a sectores no residenciales de la ciudad. Eje: comerciales o industriales.

**Tabla 16. Matrícula oficial de la localidad según estrato y nivel de escolaridad
Año 2013**

Estrato	Nivel				Total
	Preescolar	Primaria	Secundaria	Media	
Sin estrato	982	3.251	1.664	350	6.247
Estrato 1	2.379	13.309	12.592	4.341	32.621
Estrato 2	2.380	12.595	11.911	4.378	31.264
Estrato 3	27	435	399	138	999
Estrato 4	4	40	25	23	92
Estrato 5	1	20	8	8	37
Estrato 6	2	30	11	25	68
Total	5.775	29.680	26.610	9.263	71.328

Fuente: Anexo 6 A – Matrícula Oficial reportada al MEN con fecha de corte: febrero 15 de 2013 – Cifras preliminares
Elaboración y Cálculos: Oficina Asesora de Planeación – Grupo de Análisis y Estadística.

*Sin estrato hace referencia a sectores no residenciales de la ciudad. Eje: comerciales o industriales.

La matrícula para personas víctima del conflicto, muestra a 2.994 estudiantes matriculados que han sido desplazados por la violencia, 2.912 en situación de desplazamiento, 68 fueron desvinculados de grupos armados y 14 son hijos de desmovilizados, población atendida principalmente por colegios oficiales y en segundo lugar por los colegios en concesión.

**Tabla 17. Matrícula oficial de la localidad víctima de conflicto según tipo de colegio
Año 2013**

Tipo de conflicto	Tipo de colegio			Total
	Distrital	Concesión	Contrato	
En situación de desplazamiento	2.730	139	43	2.912
Desvinculados de grupos armados	67	1	0	68
Hijos de adultos desmovilizados	13	1	0	14
Total	2.810	141	43	2.994

Fuente: Anexo 6 A – Matrícula Oficial reportada al MEN con fecha de corte: febrero 15 de 2013 – Cifras preliminares
Elaboración y Cálculos: Oficina Asesora de Planeación – Grupo de Análisis y Estadística.

Tabla 18. Matrícula oficial de la localidad víctima de conflicto por nivel de escolaridad Año 2013

Tipo de conflicto	Nivel				Total
	Preescolar	Primaria	Secundaria	Media	
En situación de desplazamiento	64	1.186	1.288	374	2.912
Desvinculados de grupos armados	1	24	38	5	68
Hijos de adultos desmovilizados	0	7	6	1	14
Total	65	1.217	1.332	380	2.994

Fuente: Anexo 6 A – Matrícula Oficial reportada al MEN con fecha de corte: febrero 15 de 2013 – Cifras preliminares
Elaboración y Cálculos: Oficina Asesora de Planeación – Grupo de Análisis y Estadística.

Por tipo de discapacidad y tipo de colegio, la localidad matriculó a 531 estudiantes, distribuidos en colegios distritales 510, 11 en colegios contratados y 10 en colegios en concesión.

Tabla 19. Matrícula oficial de la localidad por tipo de discapacidad y tipo de colegio. Año 2013

Tipo de discapacidad	Tipo de Colegio			Total
	Distrital	Concesión	Contrato	
Sordera Profunda	69	0	0	69
Hipoacusia o Baja audición	24	0	2	26
Baja visión diagnosticada	20	3	0	23
Ceguera	9	4	0	13
Parálisis cerebral	19	0	1	20
Lesión neuromuscular	15	1	1	17
Autismo	10	2	0	12

Tipo de discapacidad	Tipo de Colegio			Total
	Distrital	Concesión	Contrato	
Deficiencia cognitiva (Retardo Mental)	311	0	6	317
Síndrome de Down	22	0	1	23
Múltiple	11	0	0	11
Total	510	10	11	531

Fuente: Anexo 6 A – Matrícula Oficial reportada al MEN con fecha de corte: febrero 15 de 2013 – Cifras preliminares
Elaboración y Cálculos: Oficina Asesora de Planeación – Grupo de Análisis y Estadística.

En cuanto a la distribución de la matrícula por tipo de discapacidad y nivel, vemos que primaria concentra 255 estudiantes, seguido de secundaria con 162, media con 67 y preescolar con 47.

Tabla 20. Matrícula oficial de la localidad por tipo de discapacidad y nivel de escolaridad. Año 2013

Tipo de discapacidad	Nivel				Total
	Preescolar	Primaria	Secundaria	Media	
Sordera Profunda	1	14	24	30	69
Hipoacusia o Baja audición	3	9	8	6	26
Baja visión diagnosticada	0	11	6	6	23
Ceguera	2	6	1	4	13
Parálisis cerebral	9	8	2	1	20
Lesión neuromuscular	4	7	5	1	17
Autismo	2	8	2	0	12
Deficiencia cognitiva (Retardo Mental)	17	174	107	19	317
Síndrome de Down	8	13	2	0	23
Múltiple	1	5	5	0	11
Total	47	255	162	67	531

Fuente: Anexo 6 A – Matrícula Oficial reportada al MEN con fecha de corte: febrero 15 de 2013 – Cifras preliminares
Elaboración y Cálculos: Oficina Asesora de Planeación – Grupo de Análisis y Estadística.

Así mismo, la matrícula para personas con capacidades excepcionales fue de 37 estudiantes en la localidad, de los cuales 35 fueron matriculados en colegios distritales y 2 en colegios en concesión

Tabla 21. Matrícula oficial de la localidad con capacidades excepcionales por tipo de colegio Año 2013

Tipo de capacidad	Tipo de Colegio			Total
	Distrital	Concesión	Contrato	
Superdotado	11	0	0	11
Con talento científico	3	0	0	3
Con talento tecnológico	4	1	0	5
Con talento subjetivo	17	1	0	18
Total	35	2	0	37

Fuente: Anexo 6 A – Matrícula Oficial reportada al MEN con fecha de corte: febrero 15 de 2013 – Cifras preliminares
Elaboración y Cálculos: Oficina Asesora de Planeación – Grupo de Análisis y Estadística.

**Tabla 22. Matrícula oficial de la localidad con capacidades excepcionales por nivel de escolaridad
Año 2013**

Tipo de capacidad	Nivel				Total
	Preescolar	Primaria	Secundaria	Media	
Superdotado	0	8	3	0	11
Con talento científico	0	1	2	0	3
Con talento tecnológico	0	1	3	1	5
Con talento subjetivo	1	11	3	3	18
Total	1	21	11	4	37

Fuente: Anexo 6 A – Matrícula Oficial reportada al MEN con fecha de corte: febrero 15 de 2013 – Cifras preliminares
Elaboración y Cálculos: Oficina Asesora de Planeación – Grupo de Análisis y Estadística.

Por nivel de escolaridad los 37 estudiantes con capacidades excepcionales se encuentran matriculados, 21 en primaria, 11 en secundaria, 4 en media y 1 en preescolar.

Finalmente, la matrícula se distribuye de la siguiente manera entre grupos étnicos: de los 664 estudiantes que pertenecen a alguno de los grupos étnicos reportados, 606 estudian en colegios distritales, 7 en colegios contratados y 51 en colegios en concesión. A su vez, 351 están cursando algún grado de secundaria, 213 alguno de primaria, 89 algún grado de media y 11 algún grado de preescolar.

**Tabla 23. Matrícula oficial de la localidad según grupo étnico y tipo de colegio
Año 2013**

Grupo étnico	Tipo de Colegio			Total
	Distrital	Concesión	Contrato	
Indígenas	343	28	1	372
Negritudes	262	23	6	291
Rom (Gitanos)	1	0	0	1
Total	606	51	7	664

Fuente: Anexo 6 A – Matrícula Oficial reportada al MEN con fecha de corte: febrero 15 de 2013 – Cifras preliminares
Elaboración y Cálculos: Oficina Asesora de Planeación – Grupo de Análisis y Estadística.

**Tabla 24. Matrícula oficial de la localidad según grupo étnico y nivel de escolaridad.
Año 2013**

Grupo étnico	Nivel				Total
	Preescolar	Primaria	Secundaria	Media	
Indígenas	10	155	160	47	372
Negritudes	1	58	190	42	291
Rom (Gitanos)	0	0	1	0	1
Total	11	213	351	89	664

Fuente: Anexo 6 A – Matrícula Oficial reportada al MEN con fecha de corte: febrero 15 de 2013 – Cifras preliminares
Elaboración y Cálculos: Oficina Asesora de Planeación – Grupo de Análisis y Estadística.

1. INFORMACION DE OFERTA, DEMANDA, DEFICIT Y MATRICULA DEL SISTEMA EDUCATIVO OFICIAL DESAGREGADA POR COLEGIO

A continuación se presentan los datos generales de oferta, demanda y matrícula para el Año 2013, desagregado a nivel y por tipo de colegio.

En el año de referencia, se tiene una demanda estimada 73.867 estudiantes en la localidad, de los cuales efectivamente se matricularon 71.328. Dado que se ofrecieron 80.588 cupos disponibles hay un superávit de 6.721 cupos (Tabla 25).

Tabla 25. Datos de oferta, demanda, matrícula y déficit por tipo de colegio en la Localidad. Año 2013

Tipo de Colegio	Oferta	Demanda	Déficit	Matrícula
			Superávit	
Distrital	72.170	64.288	7.882	62.910
Concesión	6.971	8.133	-1.162	6.971
Convenio	1.447	1.446	1	1.447
Total	80.588	73.867	6.721	71.328

Fuentes: Datos oferta y demanda - Sistema de Matrícula SED. Matrícula: Anexo 6 A.
Fecha de corte: 15 de febrero de 2013. Cifras preliminares
Elaboración y Cálculos: Oficina Asesora de Planeación - Grupo de Análisis y Estadística.

A continuación se presentan los datos de oferta, demanda, déficit/superávit y matrícula, desagregados por colegio en cada tipo. El déficit o superávit es el resultado de la diferencia entre la oferta y la demanda:

Tabla 26. Datos de oferta, demanda y matrícula en colegios oficiales distritales en la localidad. Año 2013

DIR_NOMBRE_COLEGIO	OFERTA	DEMANDA EFECTIVA	DÉFICIT	MATRÍCULA *
COL DIST ALMIRANTE PADILLA	3984	3840	144	3586
COL DIST ATABANZHA	1842	1512	330	1538
COL DIST BRASILIA - USME	1450	1348	102	1339
COL DIST BRAZUELOS	922	848	74	844
COL DIST CHUNIZA	2157	2267	-110	2125
COL DIST CIUDAD DE VILLAVICENCIO	2865	2671	194	2687

DIR_NOMBRE_COLEGIO	OFERTA	DEMANDA EFECTIVA	DÉFICIT	MATRICULA *
COL DIST DIEGO MONTAÑA CUELLAR	3517	3133	384	3132
COL DIST EDUARDO UMAÑA MENDOZA	2941	2427	514	2359
COL DIST EL CORTIJO - VIANEY	1835	1601	234	1620
COL DIST EL DESTINO	651	594	57	555
COL DIST EL UVAL	918	895	23	861
COL DIST EL VIRREY JOSE SOLIS	1563	1433	130	1448
COL DIST ESTANISLAO ZULETA	2353	2317	36	2300
COL DIST FABIO LOZANO SIMONELLI	3427	3033	394	2572
COL DIST FEDERICO GARCIA LORCA	2822	2678	144	2575
COL DIST FERNANDO GONZALEZ OCHOA	1781	1631	150	1679
COL DIST FRANCISCO ANTONIO ZEA DE USME	1872	1892	-20	1841
COL DIST GRAN YOMASA	1170	981	189	983
COL DIST LA ARGENTINA	67	27	40	23
COL DIST LA AURORA	2059	1892	167	1926
COL DIST LAS VIOLETAS (Gabriel García Márquez)	2465	1481	984	1489
COL DIST LOS COMUNEROS - OSWALDO GUAYAZAMIN	2630	2540	90	2474
COL DIST LOS TEJARES	1460	1137	323	1071
COL DIST LUIS EDUARDO MORA OSEJO	963	808	155	817
COL DIST MIGUEL DE CERVANTES SAAVEDRA	4623	3999	624	4012
COL DIST NUEVA ESPERANZA	1946	1324	622	1332
COL DIST NUEVO SAN ANDRES DE LOS ALTOS	1956	1818	138	1815
COL DIST OFELIA URIBE DE ACOSTA	2652	2539	113	2388
COL DIST ORLANDO FALS BORDA	2104	1964	140	1962
COL DIST PAULO FREIRE	3213	3204	9	3160
COL DIST PROVINCIA DE QUEBEC	1277	1091	186	1069
COL DIST RUR CHIZACA	24	10	14	10
COL DIST RUR EL CURUBITAL	46	20	26	20
COL DIST RUR EL HATO	60	29	31	27
COL DIST RUR LA MAYORIA	62	46	16	46
COL DIST RUR LA UNION USME	40	16	24	16
COL DIST RUR LAS MERCEDES	38	26	12	27
COL DIST RUR LOS ANDES	24	19	5	19
COL DIST RUR LOS ARRAYANES	44	13	31	12
COL DIST RUR OLARTE	234	208	26	211
COL DIST SANTA LIBRADA	1353	1191	162	1189
COL DIST SANTA MARTHA	1166	1008	158	1049
COL DIST TENERIFE - GRANADA SUR	1827	1451	376	1382
COL DIST USMINIA	1767	1324	443	1320
Total general	72170	64286	7884	62910

Nota: La demanda está compuesta por los promocionados más los inscritos que solicitaron cupo en ese colegio como primera opción más los no inscritos que fueron asignados a ese colegio.

Fuentes: Datos oferta y demanda - Sistema de Matricula SED. Matrícula: Anexo 6 A.

Fecha de corte: 15 de febrero de 2013. Cifras preliminares

Elaboración y Cálculos: Oficina Asesora de Planeación - Grupo de Análisis y Estadística.

**Tabla 27. Datos de oferta, demanda y matrícula en colegios en concesión en la localidad.
Año 2013**

DIR_NOMBRE_COLEGIO	OFERTA	DEMANDA EFECTIVA	DÉFICIT	MATRÍCULA *
COL COLSUBSIDIO SAN CAYETANO (CENT EDUC DIST)	2035	2044	-9	2035
COL DON BOSCO II (CENT EDUC DIST)	1143	1335	-192	1143
COL DON BOSCO IV (CENT EDUC DIST)	1130	1454	-324	1130
COL LA SALLE JUAN LUIS LONDOÑO (INST EDUC DIST)	1421	1816	-395	1421
COL MIRAVALLE (CENT EDUC DIST)	1242	1484	-242	1242
Total general	6971	8133	-1162	6971

Nota: La demanda está compuesta por los promocionados más los inscritos que solicitaron cupo en ese colegio como primera opción más los no inscritos que fueron asignados a ese colegio.

Fuentes: Datos oferta y demanda - Sistema de Matricula SED. Matrícula: Anexo 6 A.

Fecha de corte: 15 de febrero de 2013. Cifras preliminares

Elaboración y Cálculos: Oficina Asesora de Planeación - Grupo de Análisis y Estadística.

**Tabla 28. Datos de oferta, demanda y matrícula en colegios en contrato en la localidad.
Año 2013**

DIR_NOMBRE_COLEGIO	OFERTA	DEMANDA EFECTIVA	DÉFICIT	MATRÍCULA *
CENTRO EDUC FE Y ALEGRIA SANTA LIBRADA	306	306	0	306
COLEGIO ISIDRO MOLINA	93	92	1	93
COLEGIO JUAN RULFO	145	145	0	145
COLEGIO JULIA LOPEZ MARTINEZ	153	153	0	153
COLEGIO SAN GREGORIO HERNANDEZ	140	140	0	140
COLEGIO SAN JUAN DE LOS PASTOS	152	152	0	152
COLEGIO SANTA LIBRADA	91	91	0	91
COLEGIO SANTA MARIA DE LA PAZ	106	106	0	106
LICEO MAX PLANCK	137	137	0	137
LICEO SANTA ANA DEL SUR	124	124	0	124
Total general	1447	1446	1	1447

Nota: La demanda está compuesta por los promocionados más los inscritos y no inscritos asignados a ese colegio.

Fuentes: Datos oferta y demanda - Sistema de Matricula SED. Matrícula: Anexo 6 A.

Fecha de corte: 15 de febrero de 2013. Cifras preliminares

Elaboración y Cálculos: Oficina Asesora de Planeación - Grupo de Análisis y Estadística.

7 PERSONAL DIRECTIVO Y DOCENTE EN LA LOCALIDAD

Los colegios oficiales de la localidad de Usme para el año 2013 cuentan con el 8,02% del total de la planta docente oficial de Bogotá, que corresponde a 2.414 docentes. En lo

referente al tipo de vinculación laboral, se observa que el 87% (2.101 docentes) están nombrados en propiedad y el 13% (313 docentes) se encuentran en provisionalidad. A su vez, cuenta con 162 directivos docentes, que corresponden al 8,7% del total de directivos de la ciudad.

En el año 2013 la planta total de personal docente presentó una disminución de 162 personas respecto a lo registrado el anterior. La mayor variación se reporta en los docentes provisionales que pasaron de 211 en 2012 a 313 en 2013. Por su parte, los docentes en propiedad pasaron de 2.213 a 2.101 en el mismo periodo de tiempo.

Tabla 29. Total Planta de Personal docente por nivel de enseñanza y su participación por localidad. Año 2013

Localidad	Vinculación Definitiva					Vinculación Provisional					Total General
	Preescolar	Básica Primaria	Básica Secundaria y Media	Global	Total Definitiva	Preescolar	Básica Primaria	Básica Secundaria y Media	Global	Total Provisional	
Usme	180	804	1.025	92	2101	26	93	179	15	313	2.414
Bogotá	2.156	9.678	13.943	1144	26.921	243	987	1.808	128	3166	30.087
	8,35%	8,31%	7,35%	8,04%	32,04%	10,70%	9,42%	9,90%	11,72%	0,417412734	8,02%

Fuente: Dirección de Talento Humano - SED Corte: 10 de julio de 2013
Elaboración: Oficina Asesora de Planeación – Grupo de Análisis y Estadística

En cuanto al total de docentes y directivos por jornada, el mayor número se presenta en la jornada de la mañana, tanto en Bogotá como en la localidad (Tablas 30 y 32). Por su parte, el menor número de docentes y directivos docentes se encuentra en las jornadas completa y extendida.

Tabla 30. Total personal docente por jornada y su participación por localidad. Año 2013

Localidad	Completa	Extendida	Fin de semana	Global	Mañana	Nocturna	Tarde	Total General
Usme	0	0	13	16	1.243	29	1.113	2.414
Bogotá	93	5	39	207	15.349	527	13.867	30.087
Participación %	0,0%	0,0%	33,3%	7,7%	8,1%	5,5%	8,0%	8,0%

Fuente: Dirección de Talento Humano - SED Corte: 10 de julio de 2012
Elaboración: Oficina Asesora de Planeación – Grupo de Análisis y Estadística

Tabla 31. Total directivos docentes por tipo y su participación por localidad. Año 2013

Localidad	Coordinador	Director Rural	Rector	Supervisor	Total General
-----------	-------------	----------------	--------	------------	---------------

Usme	118	10	34	0	162
Bogotá	1.466	21	343	28	1.858
Participación %	8,0%	47,6%	9,9%	0,0%	8,7%

Fuente: Dirección de Talento Humano – SED. Corte: 10 de julio de 2012
Elaboración: Oficina Asesora de Planeación – Grupo de Análisis y Estadística

Tabla 32. Total directivos docentes por jornada y su participación por localidad. Año 2013

Localidad	Completa	Fin de semana	Global	Mañana	Nocturna	Tarde	Total general
Usme		1	40	65	2	54	162
Bogotá	6	1	421	764	34	632	1.858
Participación %	0,0%	100,0%	9,5%	8,5%	5,9%	8,5%	8,7%

Fuente: Dirección de Talento Humano – SED. Corte: 10 de julio de 2012
Elaboración: Oficina Asesora de Planeación – Grupo de Análisis y Estadística

8 INDICADORES DE EFICIENCIA INTERNA

Los indicadores de eficiencia interna miden la capacidad del sistema educativo para retener la población que ingresa y para promover a dicha población con la debida fluidez hasta culminar el ciclo académico. Estos indicadores se calculan con un año de rezago, ya que se requiere finalizar el año escolar para tener la información pertinente para realizar los cálculos.

En las siguientes tablas se encuentran los indicadores de eficiencia interna aprobación, reprobación y deserción, desagregados por sector y tipo de colegio.

8.1 Para el sector educativo Oficial por tipo de Colegio

Tabla 33. Indicadores de Eficiencia Interna de la localidad para el sector educativo oficial por tipo de colegio. Año 2012

Tasa	Distrital	Concesión	Contrato	Total Oficial
Tasa de Aprobación	86,4	91,7	91,4	87,1
Tasa de Reprobación	9,4	6,3	7,5	9,0
Tasa de Deserción	4,1	2,0	1,0	3,8

Notas: Tasa de Deserción Intra-anual, niños que abandonan sus estudios durante el transcurso del año lectivo. El cálculo Incluye sólo la jornada diurna de los Colegios de educación formal regular.

Fuente: Censo C-600 2012. Cálculos: Oficina Asesora de Planeación – Grupo de Análisis y Estadística.

8.2 Por sector educativo

Tabla 34. Indicadores de Eficiencia Interna de la localidad por sector y nivel educativo.

Secretaría de Educación del Distrito - Caracterización Sector Educativo 2013 – Localidad de Usme
Av. El Dorado No. 66-63 PBX 3241000 Ext 4113-4119 www.educacionbogota.edu.co Información: Línea 195

Año 2012

SECTOR	Tasas	Nivel				
		Preescolar	Primaria	Secundaria	Media	Total
OFICIAL	Aprobación	96,5	90,8	80,5	87,7	87,1
	Reprobación	0,5	6,4	14,5	8,3	9,0
	Deserción	3,0	2,9	5,1	4,0	3,8
NO OFICIAL	Aprobación	97,5	96,8	92,4	96,7	95,6
	Reprobación	0,0	2,0	6,3	2,1	2,9
	Deserción	2,5	1,2	1,3	1,2	1,4

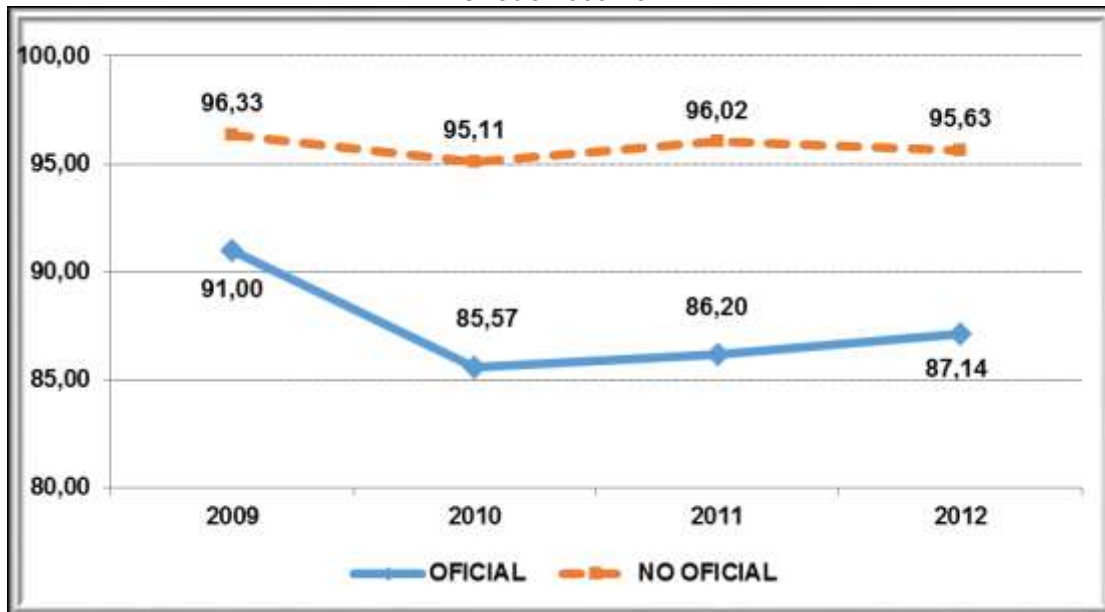
Notas: Tasa de Deserción Intra-anual, niños que abandonan sus estudios durante el transcurso del año lectivo. El cálculo Incluye sólo la jornada diurna de los Colegios de educación formal regular.
Fuente: Censo C-600 Cálculos: Oficina Asesora de Planeación – Grupo de Análisis y Estadística.

**Tabla 35. Evolución de los Indicadores de Eficiencia Interna por Sector
Período 2009-2012**

Sector	Tasas	2009	2010	2011	2012
OFICIAL	Tasa Aprobación	91,00	85,57	86,20	87,14
	Tasa Reprobación	4,75	10,09	10,21	9,04
	Tasa Deserción	4,26	4,34	3,59	3,82
NO OFICIAL	Tasa Aprobación	96,33	95,11	96,02	95,63
	Tasa Reprobación	1,85	3,01	2,57	2,92
	Tasa Deserción	1,82	1,88	1,41	1,44

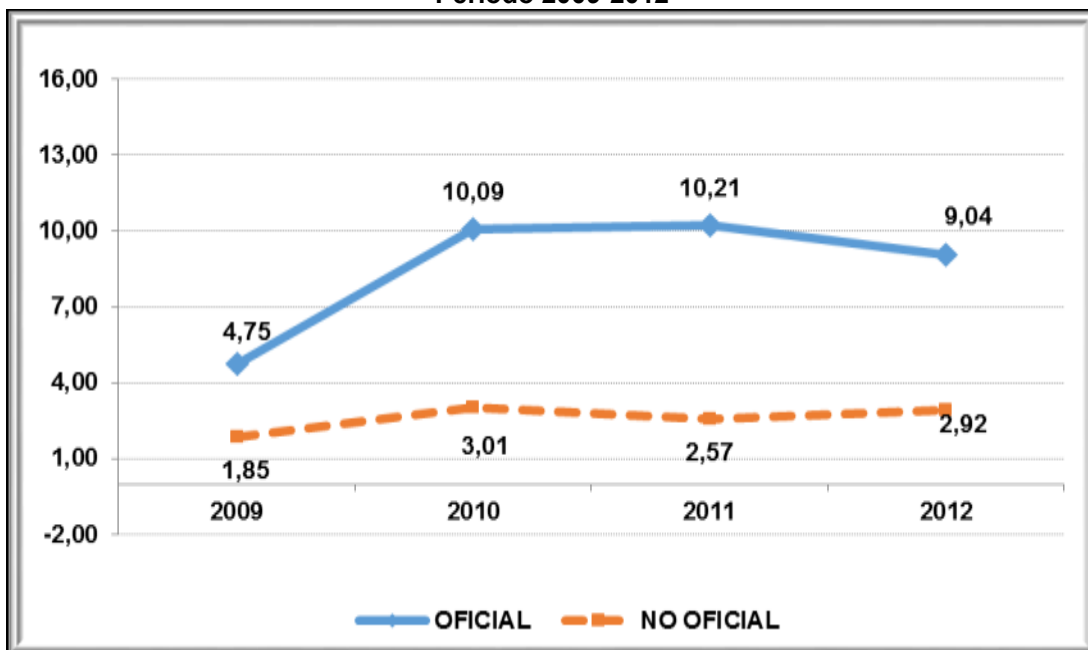
Notas: Tasa de Deserción Intra-anual, niños que abandonan sus estudios durante el transcurso del año lectivo. El cálculo Incluye sólo la jornada diurna de los Colegios de educación formal regular.
Fuente: Censo C-600 Cálculos: Oficina Asesora de Planeación – Grupo de Análisis y Estadística.

**Gráfico 11. Tasa de aprobación para la localidad según sector educativo.
Período 2009-2012**



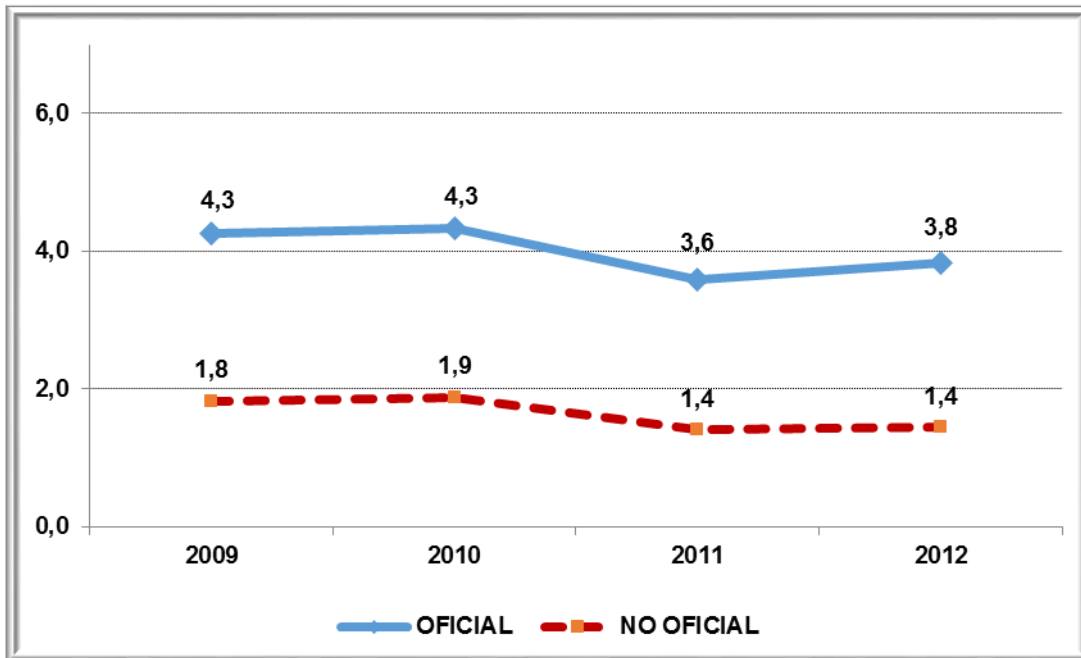
Fuente: Censo C-600, Cálculos: Oficina Asesora de Planeación – Grupo de Análisis y Estadística.

**Gráfico 12. Tasa de reprobación para la localidad según sector educativo.
Período 2009-2012**



Fuente: Censo C-600, Cálculos: Oficina Asesora de Planeación – Grupo de Análisis y Estadística.

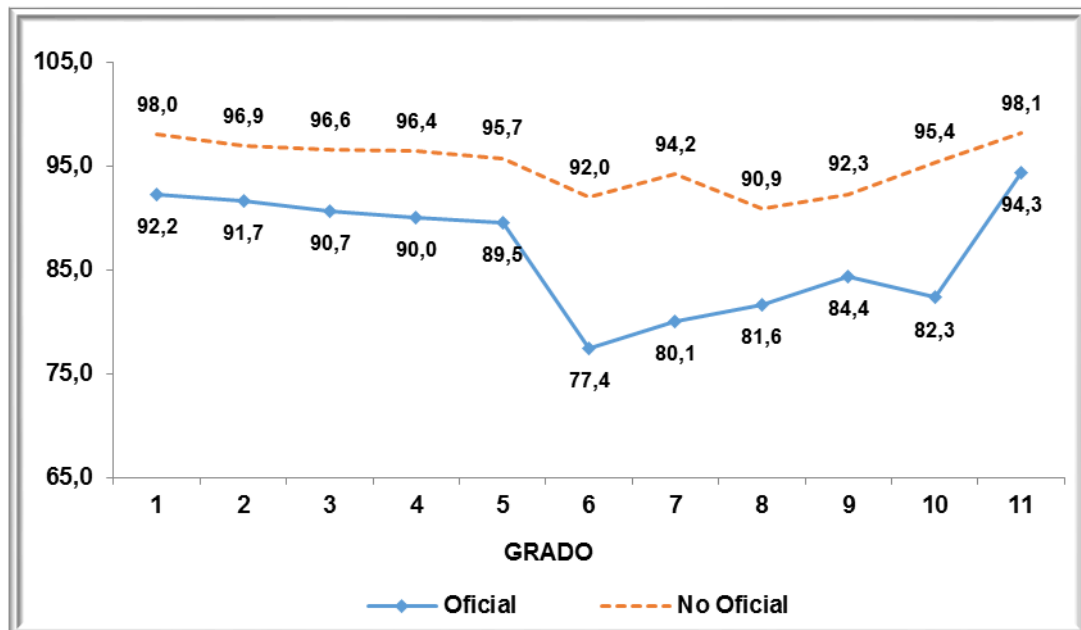
**Gráfico 13. Tasa de deserción para la localidad según sector educativo.
Período 2009-2012**



Fuente: Censo C-600, Cálculos: Oficina Asesora de Planeación - Grupo de Análisis y Estadística.

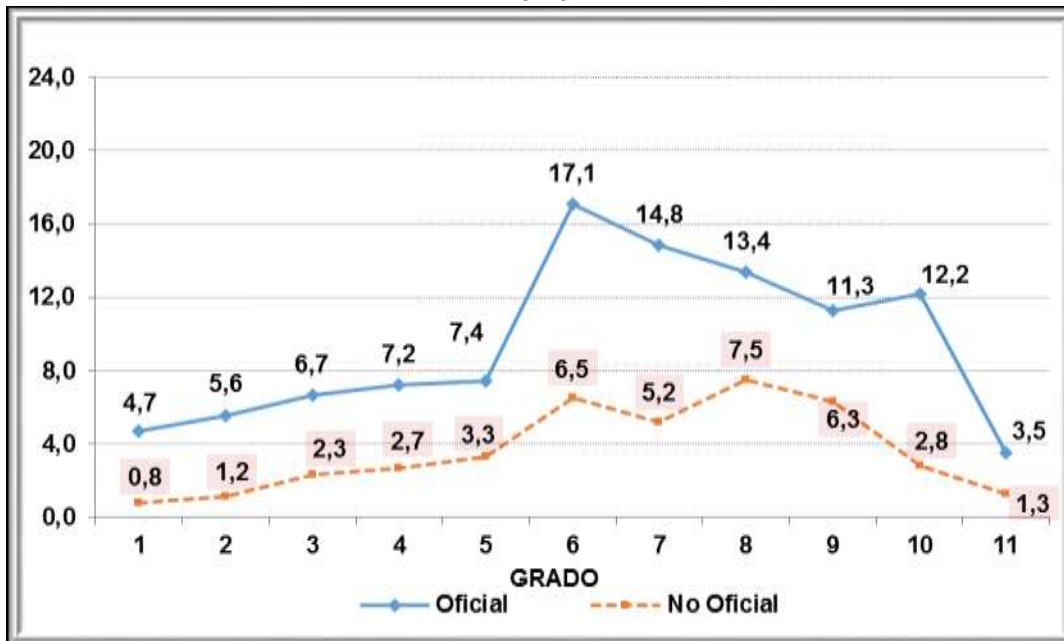
8.3 Por grado y sector educativo

**Gráfico 14. Tasa de aprobación para la localidad según grado y sector educativo.
Año 2012**



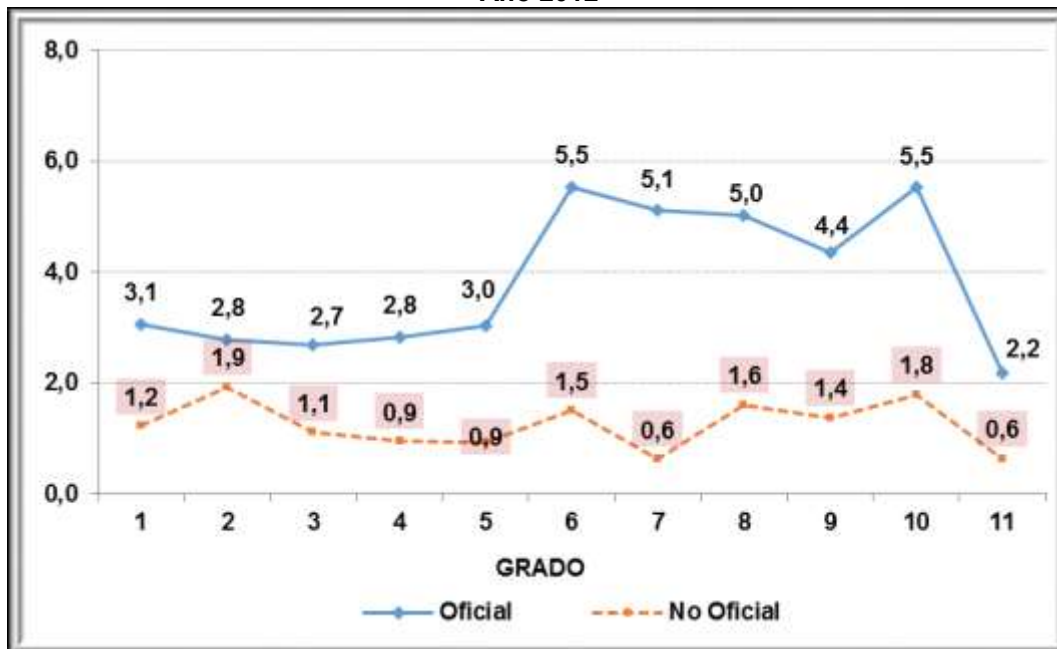
Fuente: Censo C-600, Cálculos: Oficina Asesora de Planeación – Grupo de Análisis y Estadística.

Gráfico 15. Tasa de reprobación para la localidad según grado y sector educativo. Año 2012



Fuente: Censo C-600, Cálculos: Oficina Asesora de Planeación – Grupo de Análisis y Estadística.

Gráfico 16. Tasa de deserción para la localidad según grado y sector educativo. Año 2012



Fuente: Censo C-600, Cálculos: Oficina Asesora de Planeación – Grupo de Análisis y Estadística.

8.4 Por género y tipo de sector

**Tabla 36. Indicadores de Eficiencia Interna por género y sector
Año 2012**

Sector	Tasas	Género	
		Hombres	Mujeres
OFICIAL	Tasa Aprobación	85,1	89,2
	Tasa Reprobación	10,7	7,3
	Tasa Deserción	4,2	3,5
NO OFICIAL	Tasa Aprobación	94,6	96,7
	Tasa Reprobación	3,8	2,1
	Tasa Deserción	1,2	1,2

Notas: Tasa de Deserción Intra-anual, niños que abandonan sus estudios durante el transcurso del año lectivo. El cálculo Incluye sólo la jornada diurna de los Colegios de educación formal regular.
Fuente: Censo C-600 Cálculos: Oficina Asesora de Planeación - Grupo de Análisis y Estadística.

8.5 Tasas de repitencia por nivel de escolaridad sector educativo oficial

**Tabla 37. Tasas de repitencia de la localidad.
Período 2009 - 2013**

Sector	Nivel	Tasa de repitencia				
		2009	2010	2011	2012	2013
Oficial	Preescolar	0,3	0,3	0,5	0,4	0,4
	Primaria	2,3	2,8	5,4	5,7	5,0
	Secundaria	4,8	4,7	13,5	12,2	10,7
	Media	3,0	3,9	7,9	5,6	6,2
	Total	3,1	3,4	8,2	7,7	6,8

Nota: Sector oficial incluye colegios distritales y en concesión, sector privado incluye no oficiales, régimen especial y convenio. Los cálculos incluyen sólo la jornada diurna de los establecimientos de educación formal regular. Fuente: Censo C600 del Año 2013. Elaboración y Cálculo: Oficina Asesora de Planeación

9. MATRICULA DEL SECTOR EDUCATIVO NO OFICIAL

La matrícula del Sector Educativo no oficial del Distrito Capital se obtiene mediante el Censo C-600, el cual es diligenciado por cada uno de los colegios oficiales y no oficiales. Dicha información estadística es validada tanto por el Departamento Administrativo Nacional de Estadística (DANE) como por la Secretaría de Educación del Distrito. Debido a que no todos los colegios reportan la información, es necesario recurrir a la imputación de datos, que consiste en una técnica estadística para completar información faltante, teniendo en cuenta los reportes realizados en años anteriores.

A continuación se presenta información sobre la evolución de la matrícula en el sector educativo no oficial para el año 2013 con la metodología de la imputación de datos.

**Tabla 38. Evolución de la matrícula oficial y no oficial de la localidad
Período 2009-2013**

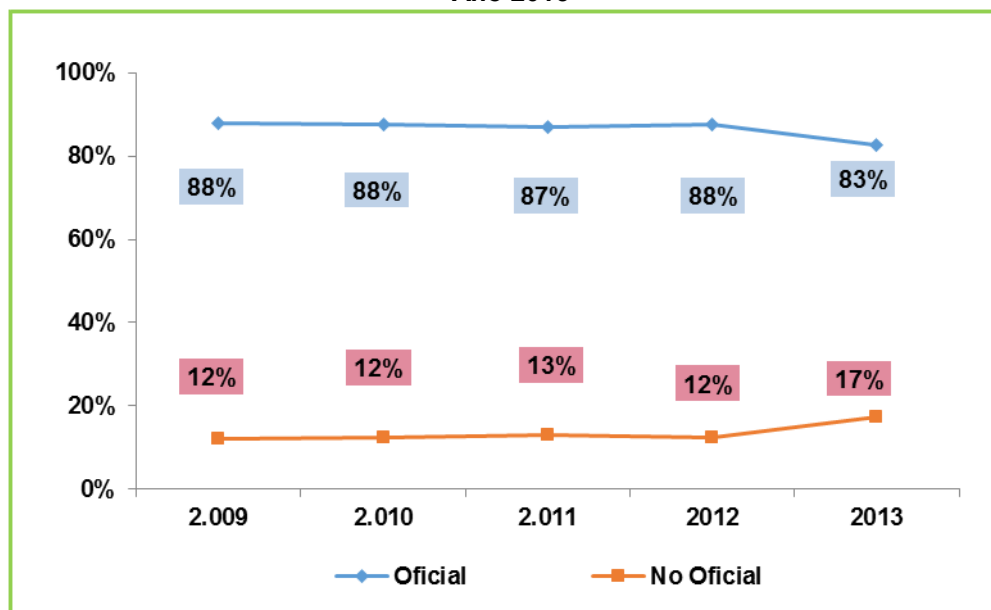
Localidad	2009	2010	2011	2012	2013
Oficial	79.816	80.391	77.243	74.229	71.328
No Oficial	10.969	11.227	11.492	10.424	14.950

Secretaría de Educación del Distrito - Caracterización Sector Educativo 2013 – Localidad de Usme
Av. El Dorado No. 66-63 PBX 3241000 Ext 4113-4119 www.educacionbogota.edu.co Información: Línea 195

Localidad	2009	2010	2011	2012	2013
Total	90.785	91.618	88.735	84.653	86.278
Oficial	88%	88%	87%	88%	83%
No Oficial	12%	12%	13%	12%	17%

Fuentes: (1) Anexo 6 A – Sistema de matrícula SED fecha de corte: 15 de febrero de 2013 – Cifras preliminares (2) Matrícula no oficial: imputada a partir de Censos C-600.
Elaboración y Cálculos: Oficina Asesora de Planeación - Grupo de Análisis y Estadística.

Gráfico 17. Participación del total de la matrícula de la localidad por sector educativo. Año 2013



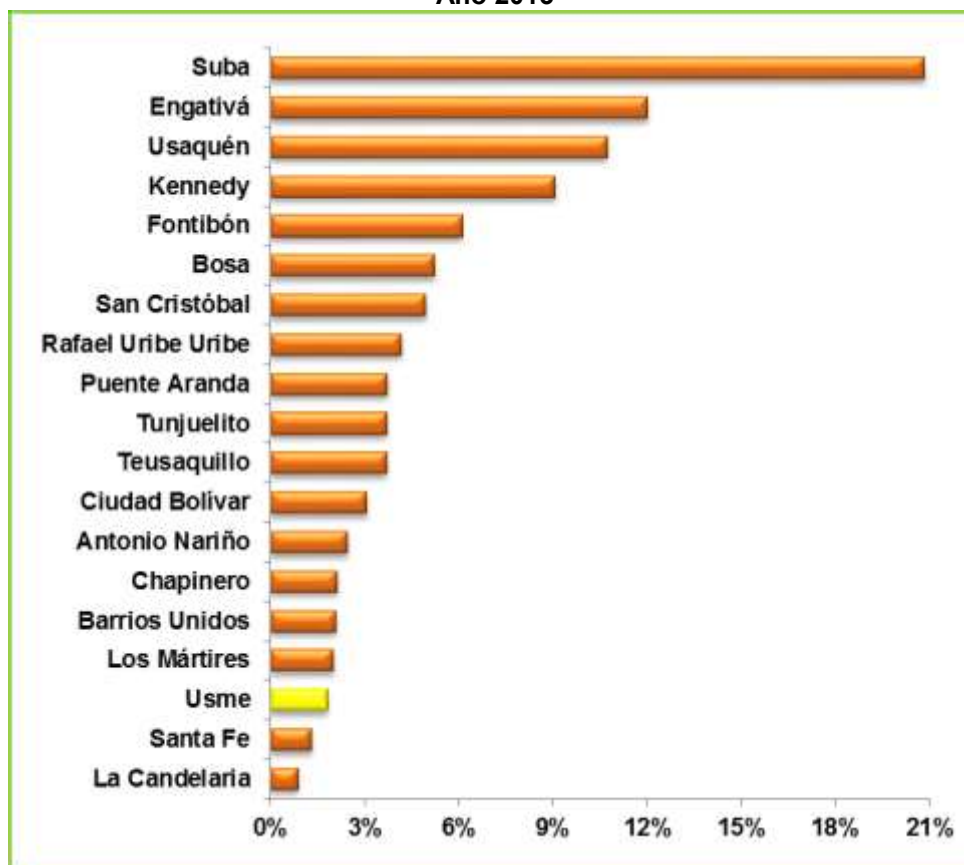
Fuentes: (1) Anexo 6 A – Sistema de matrícula SED. Fecha de corte: 15 de febrero de 2013 – Cifras preliminares (2) Matrícula no oficial: imputada a partir de Censos C-600.
Elaboración y Cálculos: Oficina Asesora de Planeación - Grupo de Análisis y Estadística.

Tabla 39. Matrícula no oficial según nivel de escolaridad y participación de la localidad en el total de la matrícula no oficial para Bogotá. Año 2013

Localidad	Nivel de Escolaridad				Total
	Preescolar	Primaria	Secundaria	Media	
Usme	3.154	7.198	3.338	1.260	14.950
Total Matrícula No Oficial	109.416	228.327	179.945	89.424	607.112
Participación	2,88%	3,15%	1,86%	1,41%	2,46%

Fuentes: Matrícula no oficial imputada a partir de Censos C-600.
Cálculos: Oficina Asesora de Planeación – Grupo de Análisis y Estadística.

**Gráfico 18. Matrícula en el sector educativo no oficial – Participación por localidad.
Año 2013**



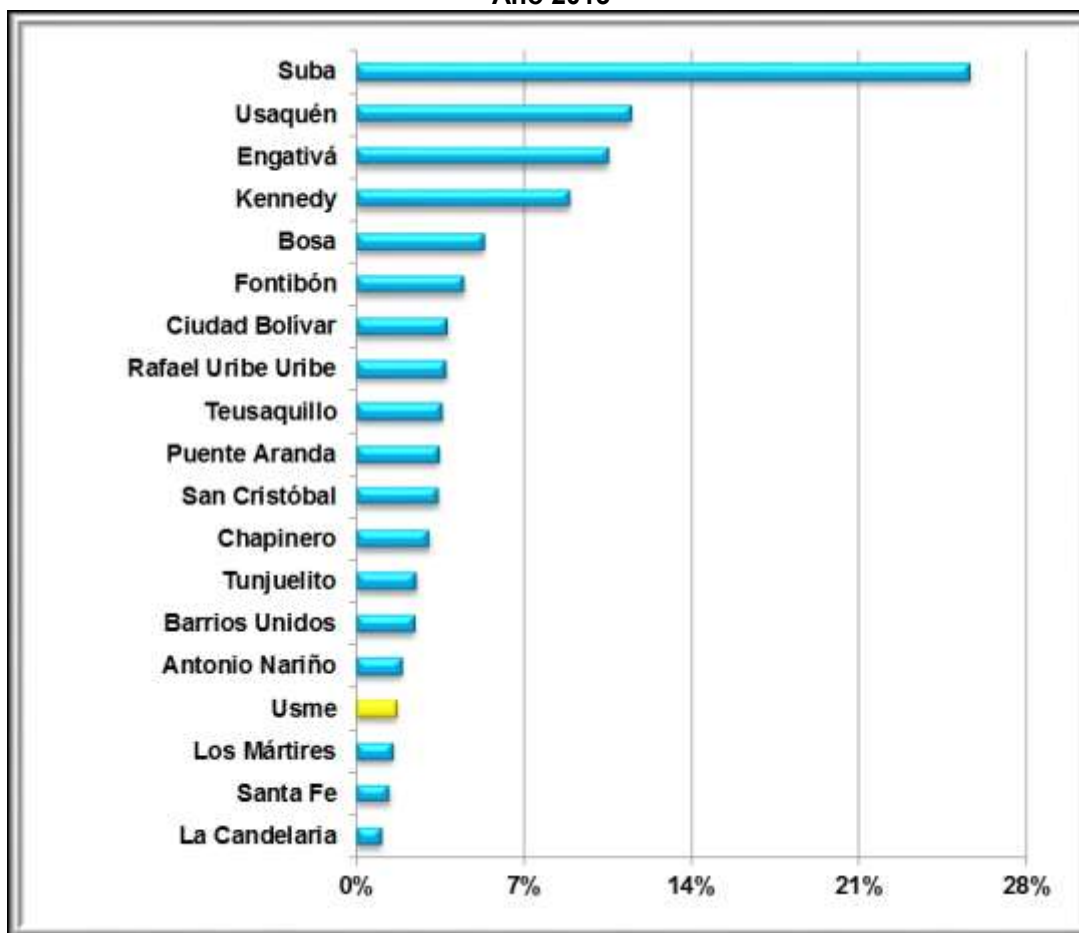
Fuente: Matrícula no oficial imputada a partir de Censo C-600.
Elaboración: Oficina Asesora de Planeación – Grupo de Análisis y Estadística.

**Tabla 41. Total planta de personal docente del sector no oficial y participación de la localidad.
Año 2013**

Localidad	Nivel de escolaridad				Total
	Preescolar	Primaria	Secundaria	Media	
Usme	91	212	160	87	550
Bogotá	6.874	11.132	9.428	5.466	32.900
Participación	1,32%	1,90%	1,70%	1,59%	1,67%

Fuente: Censo C-600 año 2013. Elaboración: Oficina Asesora de Planeación – Grupo de Análisis y Estadística

Gráfico 19. Participación de los docentes del sector educativo no oficial por localidades. Año 2013



Fuente: Censo C-600 Año 2013. Elaboración: Oficina Asesora de Planeación – Grupo de Análisis y Estadística

Tabla 42. Total planta de personal docente del sector no oficial carácter académico por área de enseñanza. Año 2013

Área de enseñanza	Usme	Total Bogotá	participación
Todas las áreas	247	10314	2,39%
Ciencias naturales y educación ambiental	41	2878	1,42%
Ciencias sociales, Historia, Geografía, Constitución Política y Democracia	33	2249	1,47%
Educación Artística	19	2100	0,90%
Educación Ética y en Valores Humanos.	11	737	1,49%
Educación Física, recreación y deportes.	32	1910	1,68%
Educación Religiosa.	5	851	0,59%
Humanidades, Lengua Castellana e Idiomas Extranjeros.	63	5773	1,09%
Matemáticas	44	3155	1,39%

Área de enseñanza	Usme	Total Bogotá	participación
Tecnología e Informática.	27	1497	1,80%
Ciencias Económicas	2	224	0,89%
Ciencias Políticas	3	148	2,03%
Filosofía	5	530	0,94%
Otra	7	409	1,7%
Totales	539	32775	1,64%

Fuente: Censo C-600 Año 2013. Elaboración: Oficina Asesora de Planeación – Grupo de Análisis y Estadística

9 TASA DE COBERTURA BRUTA

La Tasa de Cobertura Bruta (TCB) muestra una relación entre el total de población matriculada con respecto a la Población en Edad Escolar. Ya que se definen los rangos de edad para cada nivel de escolarización, es posible tener no solo la TCB total sino por niveles educativos.

Entre el año 2009 y 2013, la tasa de cobertura bruta de la localidad disminuyó 13,6%, al pasar de 98,1% en 2009 a 84,5% en 2013. En cuanto al comportamiento por nivel, primaria y preescolar presentan un comportamiento decreciente hasta el año 2012 y muestran un leve incremento en el 2013, secundaria y media muestra tendencia decreciente.

**Tabla 43. Tasa de Cobertura Bruta por niveles de escolaridad de la localidad
Período 2009-2013**

Nivel educativo	2009	2010	2011	2012	2013
Preescolar	88,3%	85,2%	82,2%	78,9%	83,8%
Primaria	107,5%	104,0%	95,5%	88,5%	89,8%
Secundaria	100,2%	100,6%	97,1%	91,4%	89,1%
Media	75,3%	77,0%	73,6%	68,2%	62,6%
Total	98,1%	96,8%	91,2%	85,2%	84,5%

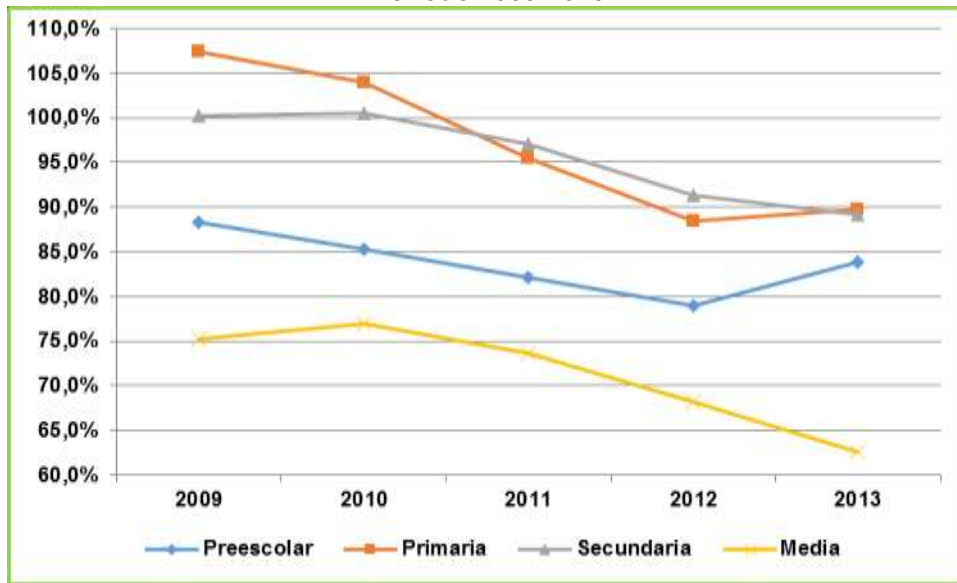
Fuentes: Anexo 6 A. Fecha de Corte: 15 de febrero de 2013 cifras preliminares.

Matrícula no oficial imputada a partir de Censos C-600.

Elaboración y Cálculos: Oficina Asesora de Planeación - Grupo de Análisis y Estadística.

En el 2013, la tasa de cobertura bruta fue mayor en los niveles de escolaridad de primaria y secundaria, con porcentajes de 89,8% y 89,1% respectivamente. En los niveles de preescolar y media, las tasas fueron de 83,8% y 62,6%.

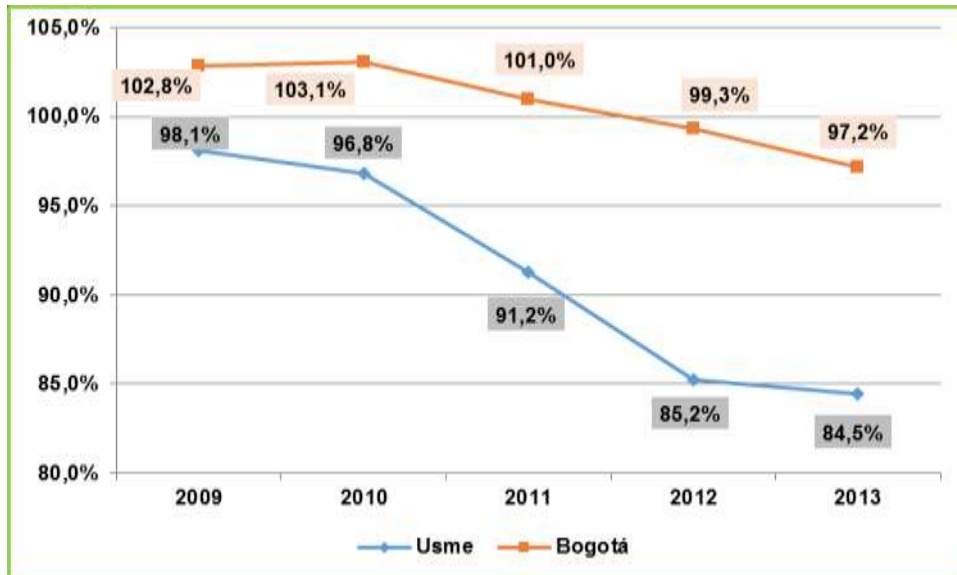
**Gráfico 20. Tasa de Cobertura Bruta por niveles para la localidad
Período 2009-2013**



Fuentes: Anexo 6 A. Fecha de Corte: 15 de febrero de 2013 cifras preliminares.
Matrícula no oficial imputada a partir de Censos C-600.
Elaboración y Cálculos: Oficina Asesora de Planeación - Grupo de Análisis y Estadística.

Al comparar la tasa de cobertura de la localidad con la de Bogotá vemos un aumento sustancial de la brecha entre el 2009 y el 2013 al pasar de tener una brecha de 4,7% en 2009 a tener una diferencia de 12,7% en 2013. (Gráfico 21)

**Gráfico 21. Tasa de Cobertura Bruta comparada total Bogotá y localidad
Período 2009 – 2013**



Fuentes: Anexo 6 A. Fecha de Corte: 15 de febrero de 2013 cifras preliminares.
Matrícula no oficial imputada a partir de Censos C-600.
Elaboración y Cálculos: Oficina Asesora de Planeación - Grupo de Análisis y Estadística.

10 TERRITORIALIZACIÓN PROYECTOS DE INVERSIÓN

En concordancia con el eje articulador, el Plan de Desarrollo 2012-2016 “Bogotá Humana” en los artículos 7 y 9 plantea los programas: “Garantía del desarrollo integral de la primera infancia y Construcción de saberes. Educación incluyente, diversa y de calidad para disfrutar y aprender”, de cada uno de estos programas se desprenden a su vez los proyectos y acciones por medio de los cuales la Secretaría de Educación del Distrito busca garantizar de manera efectiva el derecho a la educación de calidad de los niños, niñas y adolescentes del distrito capital.

De acuerdo con lo anterior la tabla siguiente contiene los proyectos que se encuentran en desarrollo en la localidad de Usme

Tabla 40. Proyectos de inversión en ejecución en la localidad de Usme

PROYECTO	NOMBRE DEL PROYECTO	OBJETO DEL PROYECTO
262	Hábitat escolar.	Construir, dotar y poner en funcionamiento la infraestructura educativa necesaria para garantizar el derecho a la educación y la prestación del servicio educativo a los niños, niñas y adolescentes en los niveles de preescolar, básica y media.
891	Media fortalecida y mayor acceso a la educación superior.	Transformar y fortalecer la educación media distrital mediante la consolidación de una oferta diversa, electiva y homologable con educación superior que promueva la continuidad de los estudiantes en este nivel educativo, para generar en los jóvenes mayores oportunidades en el mundo socio-productivo.
897	Niños y niñas estudiando	Reducir la segregación socioeconómica, espacial y cultural mediante acciones que garanticen el acceso, la permanencia, la asistencia, el bienestar y la protección de los niños, las niñas y los jóvenes matriculados en el sistema del Distrito Capital.
898	Administración del talento humano	Garantizar al personal docente y administrativo que desarrolla actividades organizacionales requeridas para el normal funcionamiento de los establecimientos educativos, el pago de sus salarios, prestaciones sociales y demás derechos inherentes a la prestación del servicio educativo en el Distrito Capital, al igual que propender por el bienestar del funcionario y el de sus familias como factor determinante de una mejor calidad educativa.
899	Tecnologías de la información y las telecomunicaciones.	Desarrollar y fortalecer los servicios de Tecnología de Información y las Comunicaciones para la disminución de la brecha digital, la apropiación académica estos servicios en la comunidad educativa y el cumplimiento de las necesidades y expectativas de los niños, niñas, jóvenes, maestras del Distrito y funcionarios administrativos de la SED.
900	Educación para la ciudadanía y la convivencia.	Contribuir a la educación de estudiantes como ciudadanos con identidad, autonomía, conciencia de derechos, valores y vitales y participativos, que conviven de forma sana en los ambientes escolares del Distrito Capital.

PROYECTO	NOMBRE DEL PROYECTO	OBJETO DEL PROYECTO
905	Fortalecimiento académico.	Diseñar, construir e implementar estrategias pedagógicas, curriculares y administrativas que propendan por el fortalecimiento académico para una educación de calidad y excelencia desde la construcción de saberes, que redunden en la disminución de la segregación y la discriminación en los colegios oficiales del Distrito Capital.
4248	Subsidios a la demanda educativa.	Brindar a través de las estrategias de colegios en convenio y colegios en concesión, los medios de acceso y permanencia que garanticen el ejercicio efectivo del derecho a la educación preescolar, básica y media en el sistema educativo oficial de los niños, niñas y adolescentes del Distrito Capital.

Fuente: Oficina Asesora de Planeación. Grupo de Programas y Proyectos.

Para mayor información sobre este tema en la localidad, el grupo de Territorialización de la OAP, publica documentos actualizados trimestrales que pueden ser consultados en la página web de la SED. www.educacionbogota.edu.co, ingresando a *NUESTRA ENTIDAD-GESTIÓN-Proyectos de Inversión-Boletines de Territorialización de la Inversión*.

12. BIBLIOGRAFÍA

1. (s.f.). Recuperado el 9 de 10 de 2012, de www.gobiernobogota.gov.co.
2. DANE. (2011).
3. Secretaría de Educación del Distrito. (14 de 02 de 2012). Anexo 6A . Bogotá.
4. www.gobiernobogota.gov.co. (s.f.). Recuperado el 9 de 10 de 2012