



SECRETARÍA DE EDUCACIÓN

KENNEDY

LOCALIDAD 8

CARACTERIZACIÓN SECTOR EDUCATIVO

Año 2012

SECRETARÍA DE EDUCACIÓN DEL DISTRITO
OFICINA ASESORA DE PLANEACIÓN
GRUPO DE ANALISIS SECTORIAL

CARACTERIZACIÓN SECTOR EDUCATIVO 2012 LOCALIDAD DE KENNEDY

GUSTAVO PETRO URREGO
Alcalde Mayor de Bogotá D.C

OSCAR SÁNCHEZ JARAMILLO
Secretario de Educación

NOHORA PATRICIA BURITICA CÉSPEDES
Subsecretaria de Calidad y Pertinencia

GLORIA MERCEDES CARRASCO RAMÍREZ
Subsecretaria de Integración Interinstitucional

LUZ AMANDA GRANADOS URREA
Subsecretaria de Gestión Institucional

JOSE ALFREDO SOTO TORRES
Subsecretario de Acceso y Permanencia

LUIS FERNANDO PARRA PARIS
Jefe Oficina Asesora de Planeación

GRUPO DE ANALISIS SECTORIAL
MARIA DEL PILAR ACOSTA NIÑO
SHARYK ROMERO CALDERÓN
FABIOLA ROCIO FEO PINZÓN
SOLEDAD LOZANO DIAZ
SERGIO MEJIA DUSSAN
CAMILO ERNESTO REYES
GUSTAVO ROMERO CRUZ

Tabla de contenido

1.	INTRODUCCION	6
2.	GENERALIDADES DE LA LOCALIDAD.....	8
3.	POBLACIÓN.....	10
3.1	Población total proyectada	10
3.2	Población en Edad Escolar Proyectada.....	12
4.	DEMANDA DEL SECTOR EDUCATIVO OFICIAL	14
5.	OFERTA DEL SECTOR EDUCATIVO OFICIAL.....	16
6.	MATRICULA DEL SECTOR EDUCATIVO OFICIAL.....	20
7.	INFORMACION DE OFERTA, DEMANDA, DEFICIT Y MATRICULA DEL SISTEMA EDUCATIVO OFICIAL DESAGREGADA POR COLEGIO.....	26
8.	PERSONAL DIRECTIVO Y DOCENTE EN LA LOCALIDAD.....	30
9.	INDICADORES DE EFICIENCIA INTERNA	31
9.1	Para el sector educativo Oficial por tipo de Colegio	31
9.2	Por sector educativo.....	32
9.3	Por grado y sector educativo.....	34
9.4	Tasas de repetición y extraedad por nivel de escolaridad y sector educativo.....	36
10	MATRICULA DEL SECTOR EDUCATIVO NO OFICIAL	36
11	TASA DE COBERTURA BRUTA.....	40
12	TERRITORIALIZACIÓN PROYECTOS DE INVERSIÓN.....	42
13	BIBLIOGRAFÍA.....	44

Índice de gráficos

Gráfico 1.	Población de Bogotá 2012 y su participación por localidades.....	10
Gráfico 2.	Población total proyectada para la localidad 2008-2012.....	11
Gráfico 3.	Pirámide poblacional de la localidad. Año 2012.....	12
Gráfico 4.	Población en Edad Escolar proyectada para la localidad. Período 2008-2012	13
Gráfico 5.	Participación de la PEE de la Localidad en el total de PEE de Bogotá. Año 2012	13
Gráfico 6.	Población en Edad Escolar de la localidad por grupos de edad de la localidad comparada con el total de la ciudad. Año 2012.....	14
Gráfico 7.	Matrícula del sector educativo oficial – Participación por localidades.	15

Gráfico 8. Oferta del sector educativo oficial – Participación por localidades.	17
Gráfico 9. Matrícula del sector educativo oficial – Participación por localidades	20
Gráfico 10. Matrícula oficial de la localidad – Participación por nivel de escolaridad.....	21
Gráfico 11. Tasa de aprobación para la localidad según sector educativo. Período 2004-2011.	33
Gráfico 12. Tasa de reprobación para la localidad según sector educativo. Período 2004-2011	33
Gráfico 13. Tasa de deserción para la localidad según sector educativo. Período 2004-2011	34
Gráfico 14. Tasa de aprobación para la localidad según grado y sector educativo. Año 2011	34
Gráfico 15. Tasa de reprobación para la localidad según grado y sector educativo. Año 2011	35
Gráfico 16. Tasa de deserción para la localidad según grado y sector educativo. Año 2011	35
Gráfico 17. Participación del total de la matrícula de la localidad por sector educativo.	37
Gráfico 18. Matrícula en el sector educativo no oficial – Participación por localidad. Año 2012	38
Gráfico 19. Participación de los docentes del sector educativo no oficial por localidades.	39
Gráfico 20. Tasa de Cobertura Bruta por niveles para la localidad. Año 2011	41
Gráfico 21. Tasa de Cobertura Bruta comparada total Bogotá y localidad. Años 2008-2011	41

Índice de ilustraciones

Ilustración 1. Mapa de la ubicación general de la localidad.....	7
Ilustración 2. Ubicación Colegios Oficiales de la localidad	19

Índice de tablas

Tabla 1. Población total proyectada para la localidad desagregada por grupos quinquenales de edad y género. Año 2012.....	11
Tabla 2. Población en edad escolar de la localidad proyectada por edades simples y género. Año 2012	12
Tabla 3. Demanda efectiva de la localidad por tipo de colegio. Año 2012.....	16
Tabla 4. Demanda efectiva de la localidad por grado. Año 2012	16

Tabla 5. Número de colegios de la localidad que ofrecen educación oficial. Año 2012	18
Tabla 6. Oferta educativa oficial de la localidad por tipo de colegio. Año 2012	18
Tabla 7. Oferta, demanda y déficit educativo oficial por nivel de escolaridad 2012	18
Tabla 8. Matrícula oficial de la localidad por tipo de colegio. Año 2012.....	20
Tabla 9. Matrícula oficial de la localidad por nivel y tipo de colegio. Año 2012.....	21
Tabla 10. Matrícula oficial de la localidad - Nivel Sisben. Año 2012.....	21
Tabla 11. Matrícula oficial de la localidad según Nivel Sisben y tipo de colegio. Año 2012	22
Tabla 12. Matrícula oficial de la localidad según género y tipo de colegio. Año 2012	22
Tabla 13. Matrícula oficial de la localidad según género y nivel de escolaridad.	22
Tabla 14. Matrícula oficial de la localidad según estrato y tipo de colegio. Año 2012.....	22
Tabla 15. Matrícula oficial de la localidad según estrato y nivel de escolaridad. Año 2012	23
Tabla 16. Matrícula oficial de la localidad víctima de conflicto según tipo de colegio.	23
Tabla 17. Matrícula oficial de la localidad víctima de conflicto por nivel de escolaridad. ..	24
Tabla 18. Matrícula oficial de la localidad por tipo de discapacidad y tipo de colegio.....	24
Tabla 19. Matrícula oficial de la localidad por tipo de discapacidad y nivel de escolaridad.	25
Tabla 20. Matrícula oficial de la localidad con capacidades excepcionales por nivel de escolaridad. Año 2012	25
Tabla 21. Matrícula oficial de la localidad según grupo étnico y tipo de colegio. Año 2012	26
Tabla 22. Matrícula oficial de la localidad según grupo étnico y nivel de escolaridad.....	26
Tabla 23. Datos de oferta, demanda, matrícula y déficit por tipo de colegio en la Localidad.	26
Tabla 24. Datos de oferta, demanda y matrícula en colegios oficiales distritales en la localidad.	27
Tabla 25. Datos de oferta, demanda y matrícula en colegios en concesión en la localidad. Año 2012	28
Tabla 26 . Datos de oferta, demanda y matrícula en colegios en convenio en la localidad. Año 2012	28
Tabla 27. Total Planta de Personal docente por nivel de enseñanza y su participación por localidad. Año 2012	30
Tabla 28. Total personal docente por jornada y su participación por localidad. Año 2012	30

Tabla 29. Total directivos docentes por tipo y su participación por localidad. Año 2012...	31
Tabla 30. Total directivos docentes por jornada y su participación por localidad. Año 2012	31
Tabla 31. Indicadores de Eficiencia Interna de la localidad para el sector educativo oficial por tipo de colegio. Año 2011	31
Tabla 32. Indicadores de Eficiencia Interna de la localidad por sector y nivel educativo. .	32
Tabla 33. Evolución de los Indicadores de Eficiencia Interna por sector. Período 2004-2011	32
Tabla 34. Indicadores de Eficiencia Interna por género y sector. Año 2011	36
Tabla 35. Tasas de repetición y extraedad de la localidad. Período 2008 – 2012	36
Tabla 36. Evolución de la matrícula oficial y no oficial de la localidad. Años 2004-2012 ..	37
Tabla 37. Matrícula no oficial según nivel de escolaridad y participación de la localidad en el total de la matrícula no oficial para Bogotá. Año 2012.....	37
Tabla 38. Total planta de personal docente del sector no oficial y participación de la localidad. Año 2012	38
Tabla 39. Total planta de personal docente del sector no oficial por área de enseñanza.	39
Tabla 40. Tasa de Cobertura Bruta por niveles de escolaridad de la localidad. Año 2011	40
Tabla 41. Proyectos de inversión en ejecución en la localidad de Bosa.....	42

1. INTRODUCCION

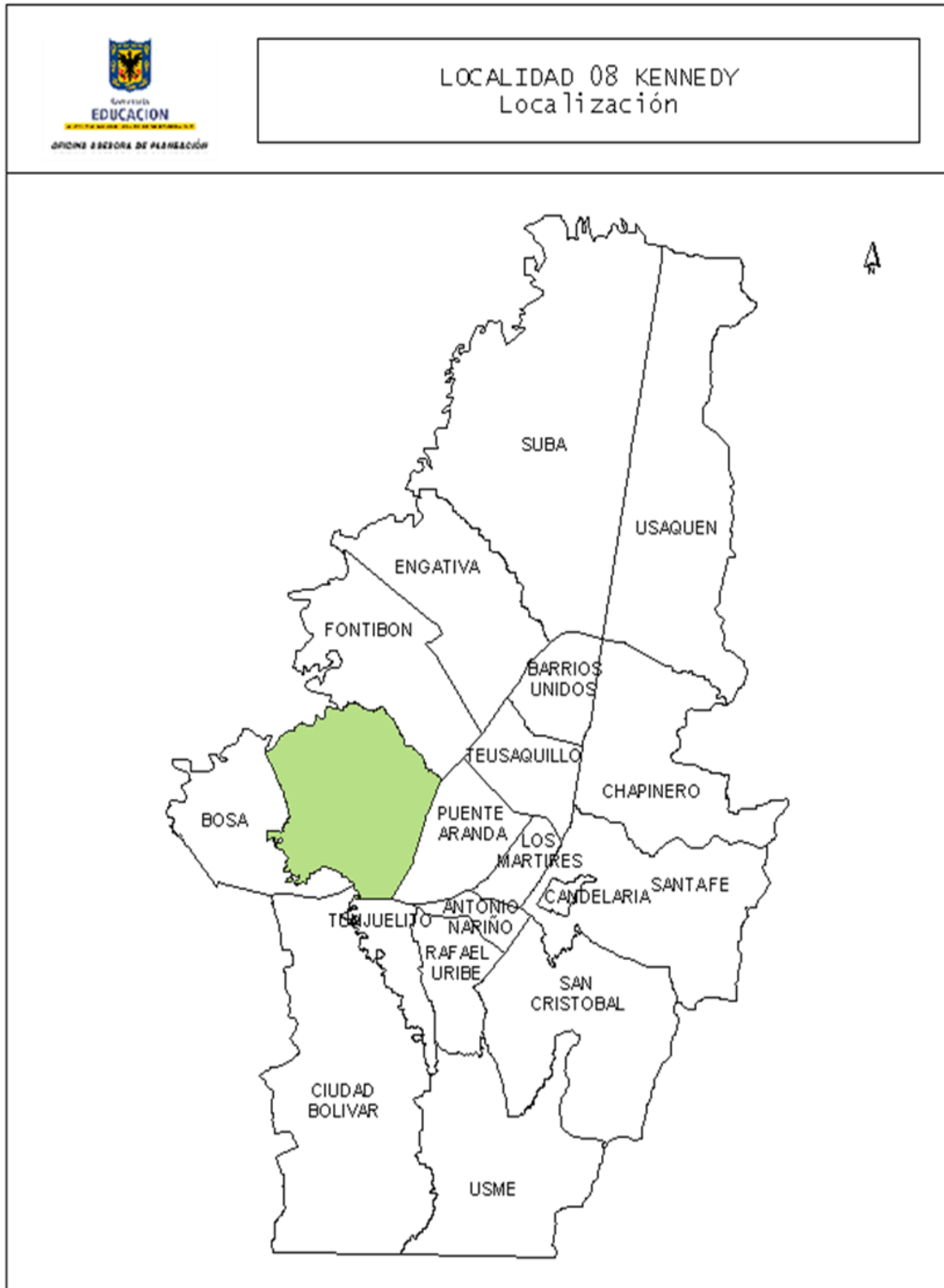
El artículo primero del Acuerdo No. 489 de 2012 por el cual se adopta el Plan de Desarrollo Económico, Social, Ambiental y de Obras Públicas para Bogotá D.C. 2012-2016 “Bogotá Humana”, enuncia como objetivo general del Plan “Mejorar el desarrollo humano de la ciudad, dando prioridad a la primera infancia y aplicando un enfoque diferencial en todas sus políticas. Se buscará que en Bogotá se reduzcan todas las formas de segregación social, económicas, espaciales y culturales, por medio del aumento de las capacidades de la población para el goce efectivo de los derechos, del acceso equitativo al disfrute de la ciudad, del apoyo al desarrollo de la economía popular, así como también buscará aliviar la carga del gasto de los sectores más pobres y la promoción de políticas de defensa y protección de los derechos humanos de los ciudadanos y las ciudadanas”. En este sentido, establece como primer eje estratégico de la política pública y de acción: “Una ciudad que reduce la segregación y la discriminación: el ser humano en el centro de las preocupaciones del desarrollo”.

En concordancia con el eje articulador, el Plan de Desarrollo 2012-2016 “Bogotá Humana” en los artículos 7 y 9 plantea los programas: Garantía del desarrollo integral de la primera infancia y Construcción de saberes. Educación incluyente, diversa y de calidad para disfrutar y aprender. En el primer programa se incluyen los proyectos prioritarios: Creciendo saludables, Ambientes adecuados para el desarrollo de la primera infancia y Educación inicial diferencial, inclusiva y de calidad para disfrutar y aprender desde la primera infancia. En el segundo los siguientes: Creciendo saludables, Jornada educativa única para la excelencia académica y la formación integral, Garantía del derecho con calidad, gratuidad y permanencia, Educación media fortalecida y mayor acceso a la educación superior, Fortalecimiento de las instituciones educativas con empoderamiento ciudadano, docente y mejoramiento del a gestión sectorial. De cada uno de estos proyectos se desprenden a su vez los proyectos y acciones por medio de las cuales la Secretaría de Educación del Distrito busca garantizar de manera efectiva el derecho a la educación de calidad de los niños, niñas y adolescentes del distrito capital.

La Oficina Asesora de Planeación, ofrece mediante el presente documento una herramienta de consulta importante, que permite medir el porcentaje de cumplimiento de las metas propuestas y un diagnóstico del sector educativo para cada una de las localidades del Distrito. A su vez, como otro producto del Grupo de Análisis y Estadística se presenta el Boletín de Estadísticas Educativas el cual puede ser consultado en la página www.sedbogota.edu.co desplegando el link de El sector educativo en estadísticas, las localidades.

Si usted desea mayor información, realizar comentarios o sugerencias puede comunicarse con el Grupo de Análisis Sectorial de la Oficina Asesora de Planeación en la Secretaría de Educación del Distrito Conmutador 3241000.

Ilustración 1. Mapa de la ubicación general de la localidad



Fuente: Sistema de Georeferenciación Elaboración: Oficina Asesora de Planeación

2. GENERALIDADES DE LA LOCALIDAD

La localidad de Kennedy se ubica en el sector suroccidental de la ciudad y está demarcada de la siguiente manera: por el Oriente, limita con la Avenida Congreso Eucarístico (Av. Cra. 68); por el Norte, con el Río Fucha y la calle 13; por el Sur, con la Autopista Sur, el Río Tunjuelito y la Avenida calle 40 Sur; por el Occidente, con Camino Osorio Bosa y el Municipio de Mosquera. La Localidad tiene una forma de cuadrado, cuyos puntos extremos son: al Noroccidente, la intersección del Río Fucha con el Río Bogotá; al Nororiente, la Avenida El Espectador con Cl 13; al Suroriente, el cruce de la Avenida 68 con Autopista Sur; y al Suroccidente, el Río Tunjuelito y parte de la Avenida Ciudad de Cali. (Secretaría Distrital de Salud, 2008)

Kennedy contiene trece (13) UPZ en ellas se localizan 115 sedes de instituciones educativas que pertenecen a: 70 sedes distritales, 42 en convenio y 3 en concesión distribuidos de la siguiente manera: la UPZ Kennedy Central concentra el mayor número de establecimientos educativos con 25, le sigue la UPZ Patio Bonito con 24, La UPZ Timiza tiene 17, Carvajal 13, Castilla 10, Gran Britalia y Américas con 7 cada una, Calandaima y Corabastos tienen 3 cada una, Castilla y Bavaria tienen 2 cada una, Bosa Occidental con un establecimiento educativo. (Secretaría de Educación del Distrito, 2012)

El promedio de escolaridad de la localidad para personas de 5 años o más fue de 8,9 años para 2011. Para los hombres fue de 8,9 y para las mujeres de 9 años. Sin embargo, la tasa de analfabetismo que presenta es de 1,6%. Para hombres la tasa es de 1,5% y para mujeres de 1,7%. Comparada con Bogotá D.C., presenta igual tasa de analfabetismo. (DANE, 2011)

Reseña histórica

“En 1961 el presidente de los Estados Unidos John F. Kennedy visitó Bogotá y junto con el entonces presidente de Colombia, Alberto Lleras Camargo, lanza el ambicioso proyecto de vivienda de Techo, con el auspicio del programa “La Alianza para el Progreso”. En el diseño de este proyecto de vivienda se usó el concepto de súper manzanas con una capacidad de 500 a 1.500 viviendas, agrupadas en edificios o casas particulares. Desde entonces el desarrollo de la localidad tomó tales proporciones que se convirtió en una ciudad dentro de la ciudad.

Con el asesinato del presidente Kennedy, en 1963, los pobladores del ya popular barrio de Techo, decidieron llamar a la localidad Ciudad Kennedy. El Concejo de Bogotá ratificó dicho nombre para la localidad en 1967. En 1981, el sector de Patio Bonito recibió el primer relleno sanitario de la ciudad (Gibraltar); cerrado posteriormente a causa del impacto ambiental negativo producido por la falta de tecnología en su manejo.

En cuanto a los acuerdos que dan nacimiento a las alcaldías locales se destacan los siguientes: el Acuerdo 26 de 1972 crea 16 alcaldías menores del Distrito Especial de Bogotá, pasando Kennedy a integrar con otros barrios circunvecinos la Alcaldía Menor de Kennedy, administrada por el alcalde menor correspondiéndole como nomenclatura el número ocho, con límites determinados y siendo ratificada mediante el Acuerdo 8 de 1977.

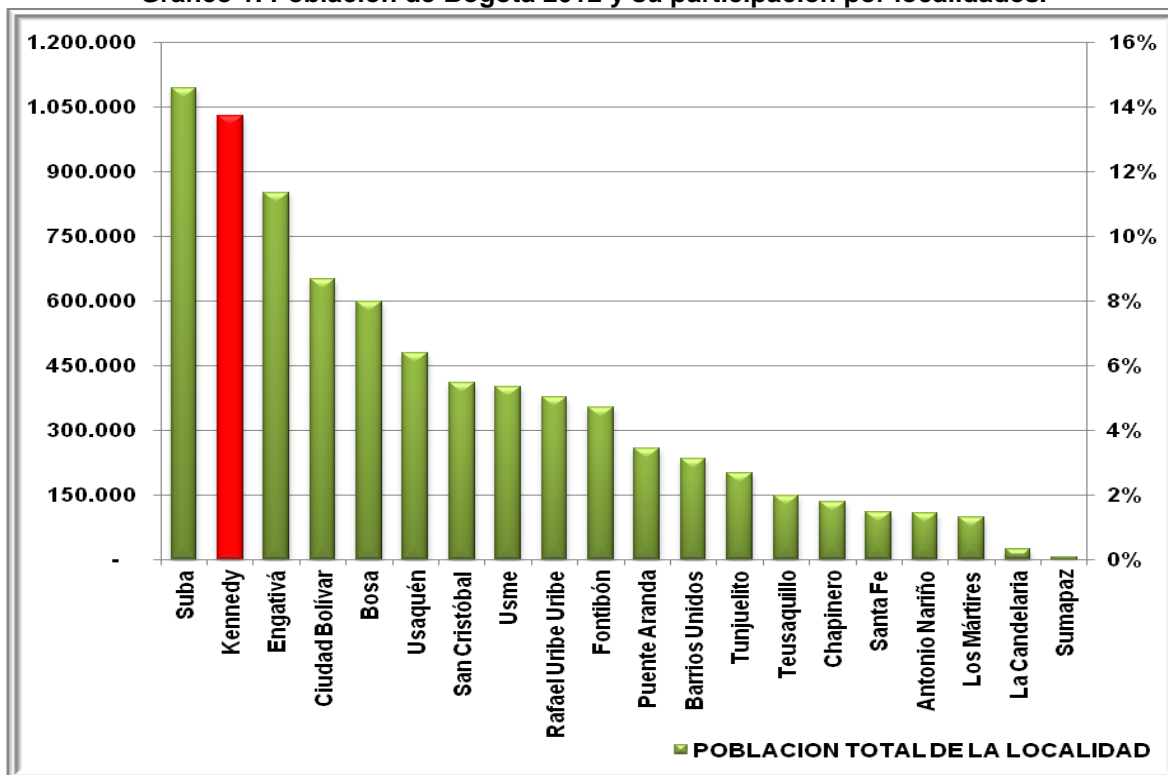
Bajo esta normativa, se constituyó la localidad de Kennedy, conservando sus límites y nomenclatura, administrada por el Alcalde local y la junta administradora local, con un total de 11 ediles”. (www.gobiernobogota.gov.co).

3. POBLACIÓN

3.1 Población total proyectada

Según las proyecciones de población entregadas por el DANE y la Secretaría de Planeación del Distrito, la población de Bogotá para el año 2012 es de 7.571.345 habitantes; para la localidad de Kennedy la población es de 1.030.623 habitantes que corresponde al 13,61% del total de Bogotá, ocupando el segundo lugar de participación en el total.

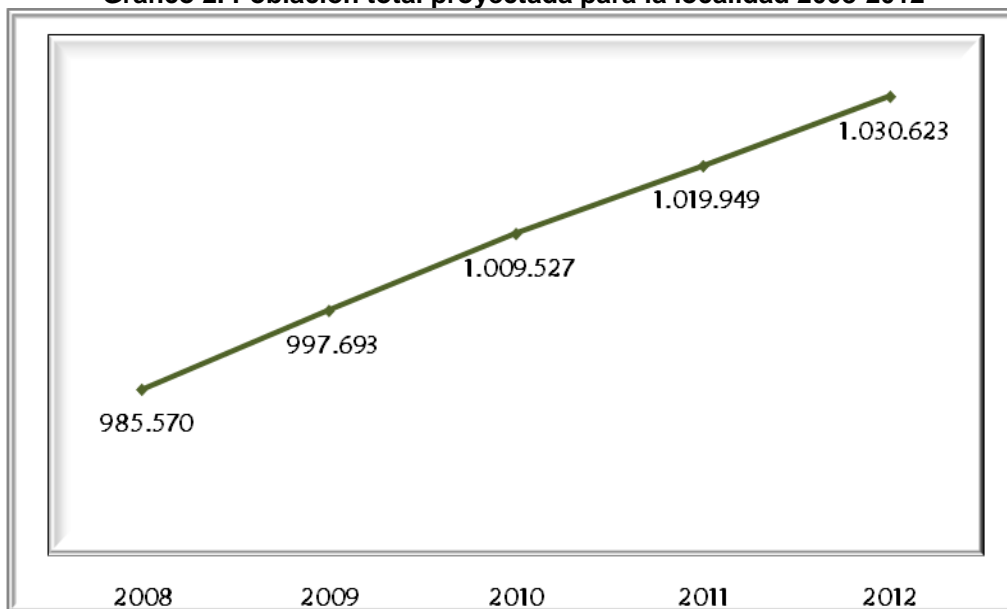
Gráfico 1. Población de Bogotá 2012 y su participación por localidades.



Fuente: Proyecciones de Población DANE – SDP. Elaboración y cálculos: Oficina Asesora de Planeación Grupo de Análisis Sectorial.

A su vez, las proyecciones de población para la localidad durante el periodo comprendido entre 2008 y 2012 indican una tasa de crecimiento promedio anual de 1,117%.

Gráfico 2. Población total proyectada para la localidad 2008-2012



Fuente: Proyecciones de Población DANE – SDP. Elaboración y cálculos: Oficina Asesora de Planeación Grupo de Análisis Sectorial

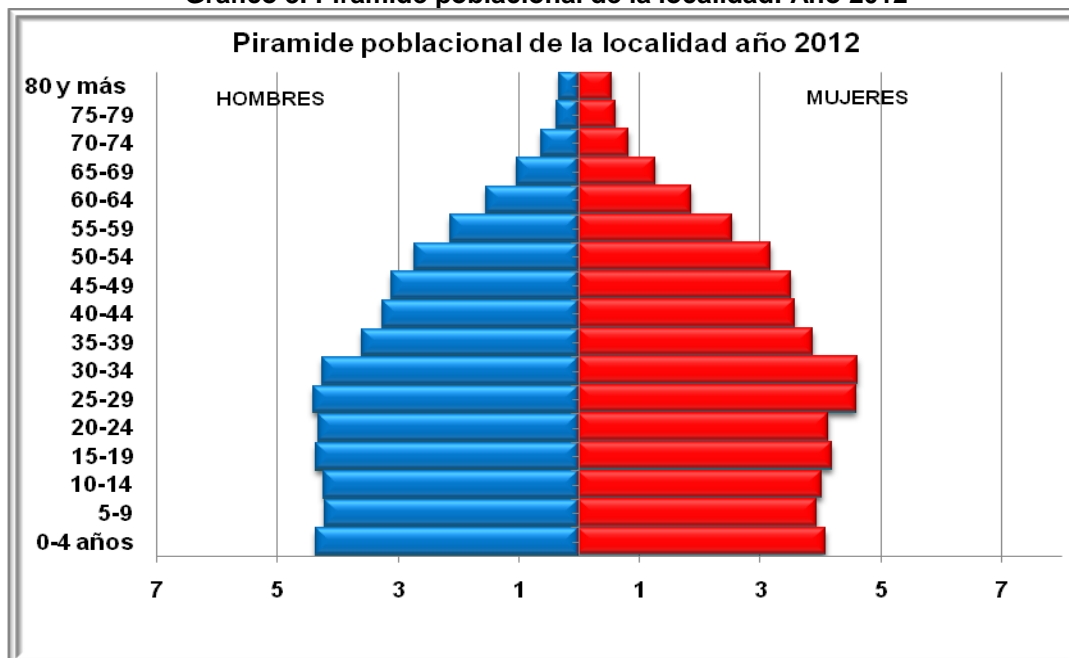
Al observar la pirámide poblacional se determina que los grupos poblacionales más significativos para 2012 son aquellos que se encuentran entre los 10 y los 34 años de edad. A su vez, la composición por género determina que el 51,26% de los habitantes proyectados de la localidad son mujeres y el restante 48,74 % son hombres.

Tabla 1. Población total proyectada para la localidad desagregada por grupos quinquenales de edad y género. Año 2012

Grupo de edad	Hombres	Mujeres	Total
0-4	44.778	42.122	86.900
5-9	43.228	40.622	83.850
10-14	43.512	41.306	84.818
15-19	44.920	43.068	87.988
20-24	44.355	42.430	86.785
25-29	45.393	47.283	92.676
30-34	43.713	47.421	91.134
35-39	36.946	39.819	76.765
40-44	33.456	36.771	70.227
45-49	31.987	36.128	68.115
50-54	28.075	32.671	60.746
55-59	21.964	26.170	48.134
60-64	15.863	19.201	35.064
65-69	10.504	12.918	23.422
70-74	6.408	8.499	14.907
75-79	3.847	6.282	10.129
80+	3.338	5.625	8.963
Total	502.287	528.336	1.030.623

Fuente: Proyecciones de Población DANE – SDP. Elaboración y cálculos: Oficina Asesora de Planeación. Grupo de Análisis Sectorial

Gráfico 3. Pirámide poblacional de la localidad. Año 2012



Fuente: Proyecciones de Población DANE – SDP. Elaboración y cálculos: Oficina Asesora de Planeación. Grupo de Análisis Sectorial

3.2 Población en Edad Escolar Proyectada

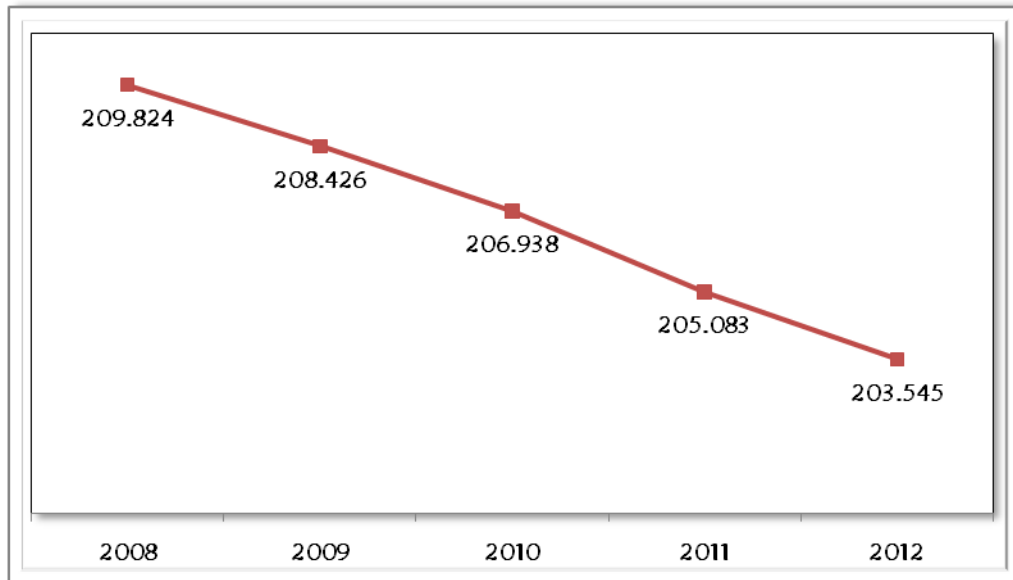
Durante el periodo 2008-2012 las proyecciones de población indican que la Población en Edad Escolar (PEE), es decir, aquella que se encuentra entre los 5 y los 16 años de edad ha venido decreciendo en valor absoluto. A su vez, ha venido disminuyendo su porcentaje de participación dentro del total de la población de la localidad, ya que en 2008 representaba el 21,29%, en el 2011 representaba 20,11% y para el 2012 representa el 19,75%.

Tabla 2. Población en edad escolar de la localidad proyectada por edades simples y género. Año 2012

Edad	Hombres	Mujeres	Total
5 Años	8.726	8.205	16.931
6 Años	8.666	8.143	16.809
7 Años	8.616	8.090	16.706
8 Años	8.607	8.083	16.690
9 Años	8.613	8.101	16.714
10 Años	8.635	8.146	16.781
11 Años	8.643	8.155	16.798
12 Años	8.691	8.240	16.931
13 Años	8.740	8.336	17.076
14 Años	8.803	8.429	17.232
15 Años	8.884	8.513	17.397
16 Años	8.929	8.551	17.480
Total	104.553	98.992	203.545

Fuente: Proyecciones de Población DANE – SDP. Elaboración y cálculos: Oficina Asesora de Planeación. Grupo de Análisis Sectorial

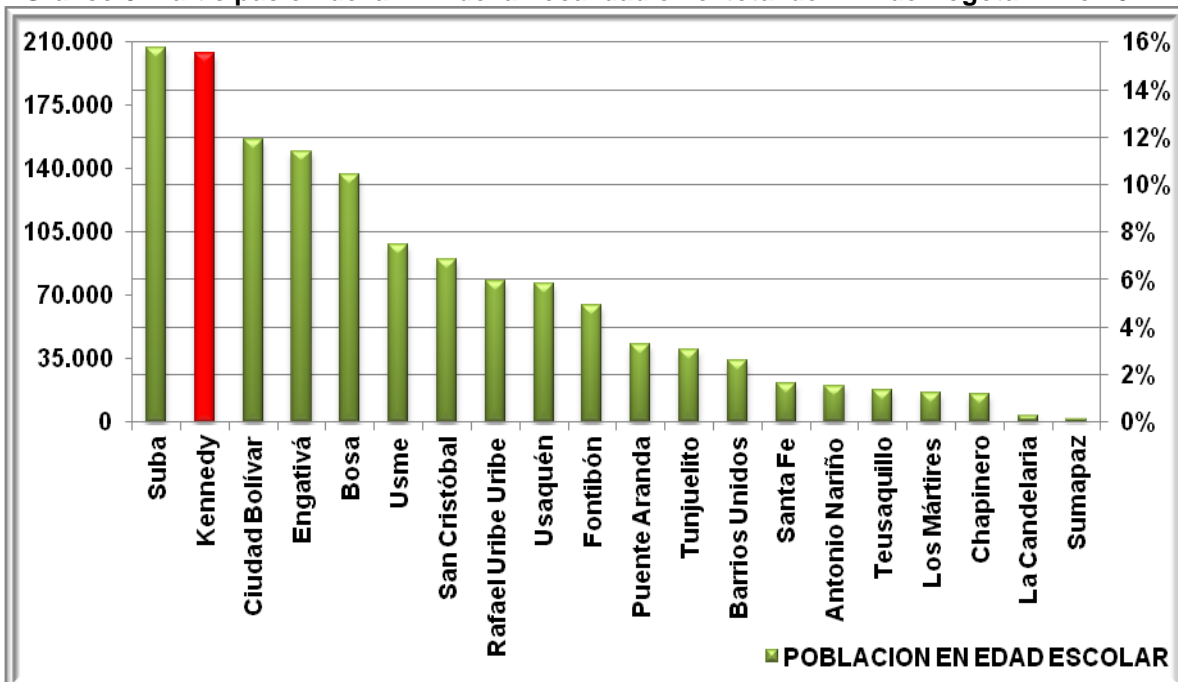
Gráfico 4. Población en Edad Escolar proyectada para la localidad. Período 2008-2012



Fuente: Proyecciones de Población DANE – SDP. Elaboración y cálculos: Oficina Asesora de Planeación. Grupo de Análisis Sectorial

La PEE de la localidad representa el 13,83% del total de PEE de la Ciudad, ocupando el puesto número 2 en porcentaje de representación para 2012.

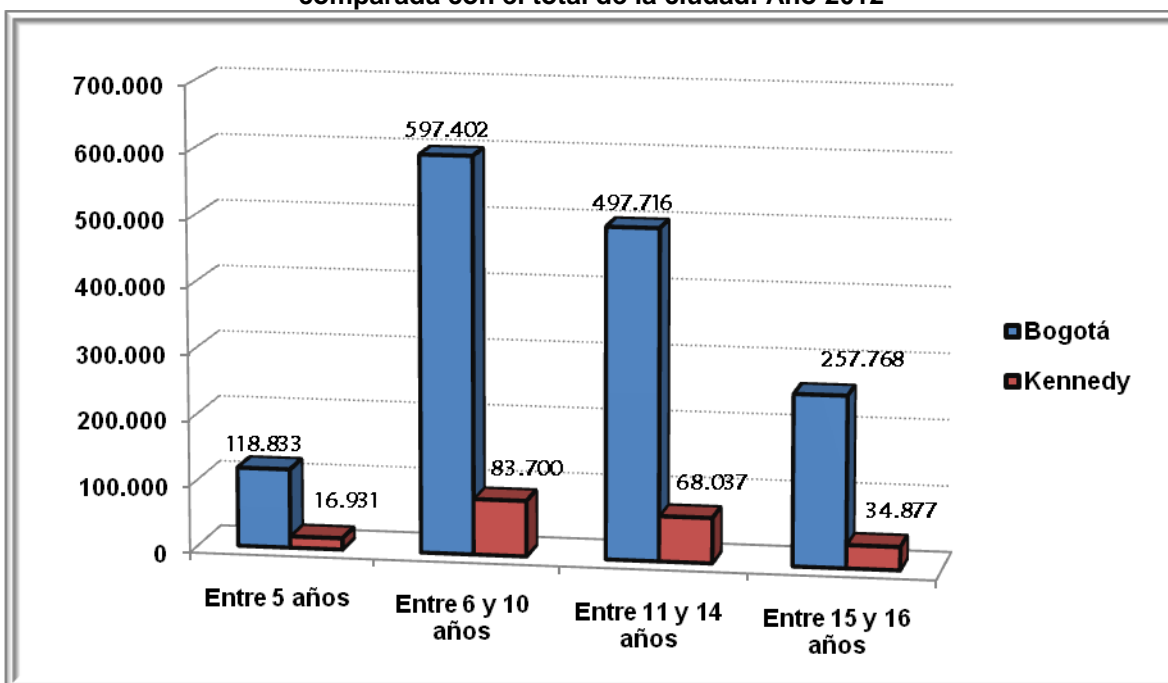
Gráfico 5. Participación de la PEE de la Localidad en el total de PEE de Bogotá. Año 2012



Fuente: Proyecciones de Población DANE – SDP. Elaboración y cálculos: Oficina Asesora de Planeación. Grupo de Análisis Sectorial

Su distribución por rangos de edad de escolarización se presenta en el siguiente gráfico:

Gráfico 6. Población en Edad Escolar de la localidad por grupos de edad de la localidad comparada con el total de la ciudad. Año 2012



Fuente: Proyecciones de Población DANE – SDP. Elaboración y cálculos: Oficina Asesora de Planeación. Grupo de Análisis Sectorial

4. DEMANDA DEL SECTOR EDUCATIVO OFICIAL

La demanda del servicio educativo en el Sector Oficial corresponde a la población que solicita un cupo en el sistema educativo oficial y está constituida por:

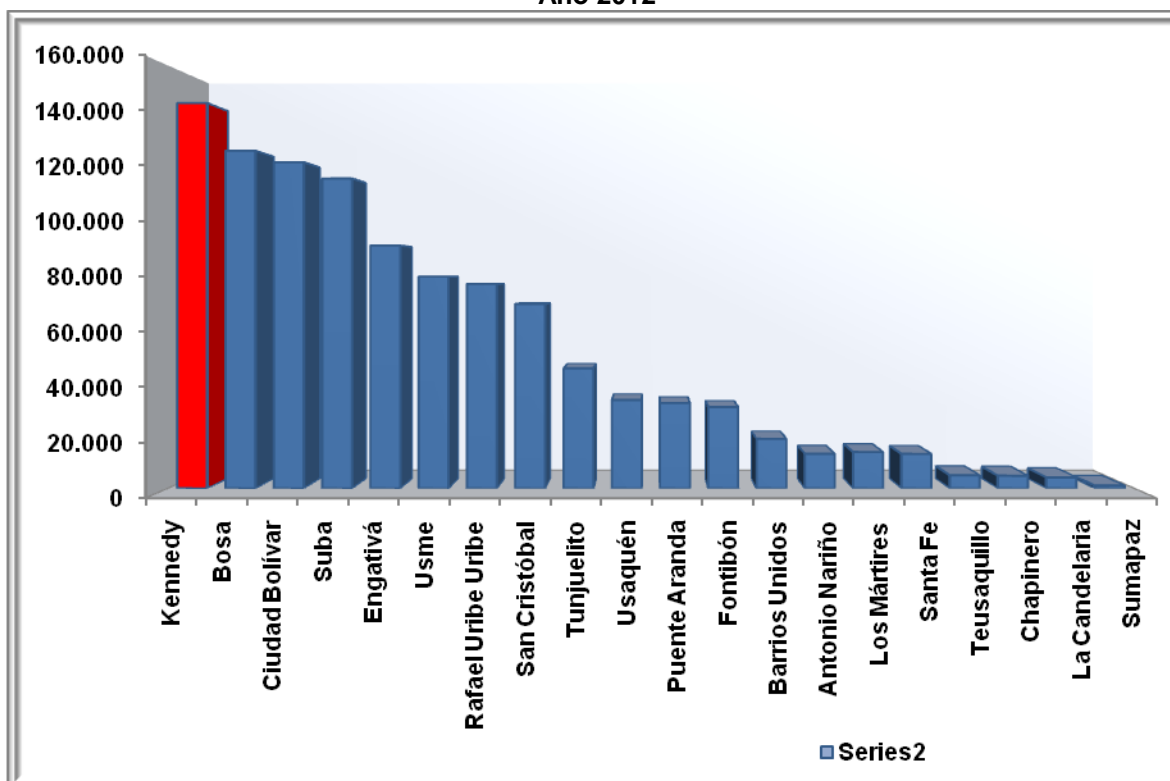
- El número de estudiantes antiguos que se promocionan al siguiente grado escolar.
- Los estudiantes antiguos repitentes.
- El número de estudiantes nuevos que solicitan un cupo, estos corresponden a:
 - ✓ Niños y niñas de 5 años que finalizan su ciclo de educación inicial en los jardines infantiles de la Secretaría Distrital de Integración Social (SDIS) y del Instituto Colombiano de Bienestar Familiar (ICBF).
 - ✓ Población que demanda un cupo educativo para cualquier grado de escolaridad, como niños, niñas y jóvenes que provienen del sector educativo privado o que se encuentran por fuera del sistema educativo. Las inscripciones para la solicitud de cupos nuevos se realizan en las fechas estipuladas por la resolución de matrícula y la SED asignará los cupos escolares preferiblemente en las opciones seleccionadas por los padres de familia o acudientes, dando prioridad a la unificación de hermanos, a quienes residan más cerca al colegio solicitado y al estudiante con mayor edad, en alguna de las jornadas disponibles. De no existir cupo en las opciones solicitadas, se le asignará en el colegio oficial con disponibilidad de cupos más cercano a su lugar de residencia de acuerdo con la dirección suministrada.

Sin embargo, los estudiantes nuevos que no realizaron inscripción en línea, podrán solicitar un cupo escolar conforme con la disponibilidad de cupos de los colegios oficiales

y oficiales en concesión para el grado requerido. La Dirección Local de Educación o los puntos de atención que la SED asigne para tal fin, se encargarán de realizar las asignaciones de cupos según la disponibilidad.

En el 2012 la demanda educativa oficial de la localidad fue de 145.804 cupos escolares frente a 147.615 cupos escolares del año anterior. Este resultado significa una tasa de decrecimiento de 1,24%. Por su parte, la demanda educativa representa 13,90 % del total de la ciudad.

Gráfico 7. Matrícula del sector educativo oficial – Participación por localidades. Año 2012



Fuente: Sistema de matrícula de la SED. Fecha de corte: 14 de febrero de 2012. Elaboración y cálculos: Oficina Asesora de Planeación. Grupo de Análisis Sectorial

4.1 Demanda efectiva por tipo de colegio y grado

En cuanto al tipo de colegio (Tabla 3), en 2012 la mayor demanda se concentra en los colegios oficiales distritales (122.436), seguidos de los colegios en convenio (17.401) y en concesión (5.967). Este resultado es consistente con el número de colegios, como se ve más adelante. (Tabla 5)

Tabla 3. Demanda efectiva de la localidad por tipo de colegio. Año 2012

Tipo de Colegio	Demanda	Participación
Oficial Distrital	122.436	83,97%
Concesión	5.967	4,09%
Convenio	17.401	11,93%
Total Localidad	145.804	100,00%

Fuente: Sistema de matrícula de la SED. Fecha de corte: 14 de febrero de 2012. Elaboración y cálculos: Oficina Asesora de Planeación. Grupo de Análisis Sectorial

En lo que se refiere a la demanda por grados (Tabla 4), la mayor demanda de cupos está concentrada de quinto (5º) de primaria a octavo (8º) de bachillerato.

Tabla 4. Demanda efectiva de la localidad por grado. Año 2012

Grado	Total
Pre-Jardín	135
Jardín	820
Transición	9.859
Primero	10.273
Segundo	10.750
Tercero	11.135
Cuarto	11.874
Quinto	12.371
Sexto	13.767
Séptimo	14.686
Octavo	13.158
Noveno	12.056
Décimo	10.753
Once	10.147
Doce	0
Trece	0
Educación para adultos por ciclos	2.809
Aceleración	332
Educación Especial	879
Total	145.804

Fuente: Sistema de matrícula de la SED. Fecha de corte: 14 de febrero de 2012. Elaboración y cálculos: Oficina Asesora de Planeación. Grupo de Análisis Sectorial

5. OFERTA DEL SECTOR EDUCATIVO OFICIAL

La oferta educativa del Sector Oficial corresponde al número de cupos ofrecidos en los colegios distritales, colegios en concesión y en los colegios privados en convenio, con la cual se garantiza la continuidad de los estudiantes antiguos y se busca atender la demanda de estudiantes nuevos.

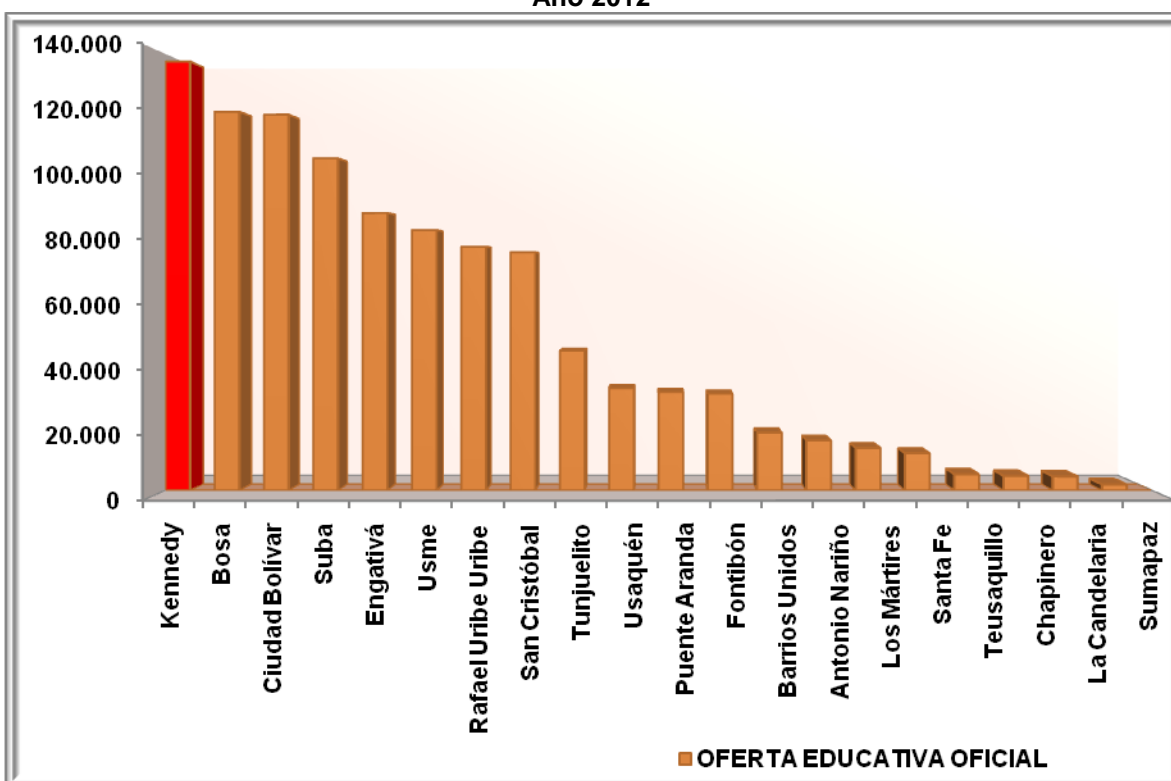
El Distrito ha realizado importantes esfuerzos para ampliar la oferta educativa oficial buscando mayores y mejores oportunidades para que los niños, niñas y jóvenes de la ciudad accedan y permanezcan en el sistema educativo.

Durante los últimos años el crecimiento de la oferta educativa oficial para atender la demanda, en términos de creación de nuevos cupos, se ha dado mediante las siguientes estrategias:

- Construcción de nuevos colegios
- Ampliación y mejoramiento de la infraestructura de los colegios distritales
- Optimización de la capacidad instalada en colegios distritales
- Arrendamientos
- Convenios con colegios privados a través de subsidios a la demanda
- Colegios distritales en concesión.

La oferta educativa oficial de la localidad fue 137.540 cupos en 2012 frente a 140.262 del año anterior. Este resultado significó una tasa de crecimiento negativo de 2,722%. Por su parte, la oferta educativa de la localidad representó el 13,35% del total de la ciudad.

Gráfico 8. Oferta del sector educativo oficial – Participación por localidades. Año 2012



Fuente: Sistema de matrícula de la SED. Fecha de corte: 14 de febrero de 2012. Elaboración y cálculos: Oficina Asesora de Planeación. Grupo de Análisis Sectorial

El número de colegios de la localidad asciende a 85 en 2012 (Tabla 5). Estos se distribuyen en 42 colegios en convenio, 40 oficiales distritales y 3 en concesión. Así mismo, la oferta educativa fue 116.084 cupos en colegios oficiales distritales, 15.906 cupos en colegios en convenio y 5.550 cupos en colegios en concesión (Tabla 6).

Tabla 5. Número de colegios de la localidad que ofrecen educación oficial. Año 2012

Tipo de Colegio	Colegios	Sedes
Oficial Distrital	40	70
Concesión	3	3
Convenio	42	42
Total Localidad	85	115

Fuente: Sistema de matrícula de la SED. Fecha de corte: 14 de febrero de 2012. Elaboración y cálculos: Oficina Asesora de Planeación. Grupo de Análisis Sectorial

Tabla 6. Oferta educativa oficial de la localidad por tipo de colegio. Año 2012

Tipo de Colegio	Oferta	Participación
Oficial Distrital	116.084	84,40%
Concesión	5.550	4,04%
Convenio	15.906	11,56%
Total Localidad	137.540	100,00%

Fuente: Sistema de matrícula de la SED. Fecha de corte: 14 de febrero de 2012. Elaboración y cálculos: Oficina Asesora de Planeación. Grupo de Análisis Sectorial

Tabla 7. Oferta, demanda y déficit educativo oficial por nivel de escolaridad 2012

Nivel	Oferta	Demanda	Déficit
Preescolar	9.009	10.814	-1.805
Primaria	54.456	56.403	-1.947
Secundaria	50.858	53.667	-2.809
Media	19.202	20.900	-1.698
Educación adultos	3.101	2.809	292
Aceleración	899	1.211	-312
Total	137.525	145.804	-8.279

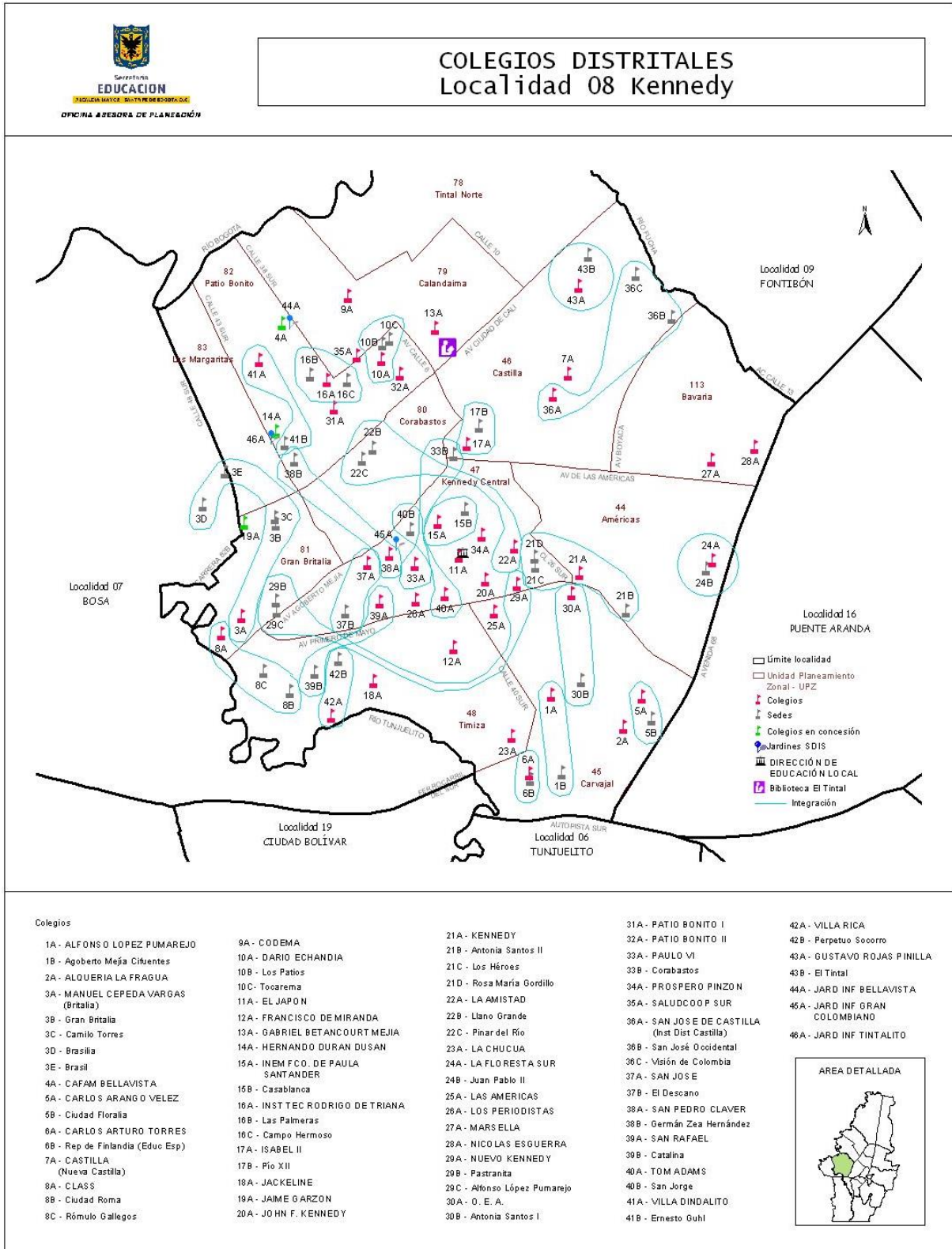
Nota: La demanda está compuesta por los promocionados más los inscritos que solicitaron cupo en colegios de esa localidad como primera opción más los no inscritos que fueron asignados a colegios de esa localidad.

Fuente: Sistema de Matrícula de la SED. Elaboración y cálculos: Oficina Asesora de Planeación – Grupo de Análisis Sectorial.

En el año 2012, se tiene una oferta estimada 137.525 cupos en la localidad, así mismo demandaron 145.804 cupos, dado que la oferta de cupos disponibles es menor que la demanda se presenta un déficit de -8.279 cupos. Por nivel de escolaridad, el mayor número de cupos demandados se concentró en primaria y secundaria (Tabla 7).

En el siguiente mapa se encuentran identificados los colegios oficiales de la localidad.

Ilustración 2. Ubicación Colegios Oficiales de la localidad

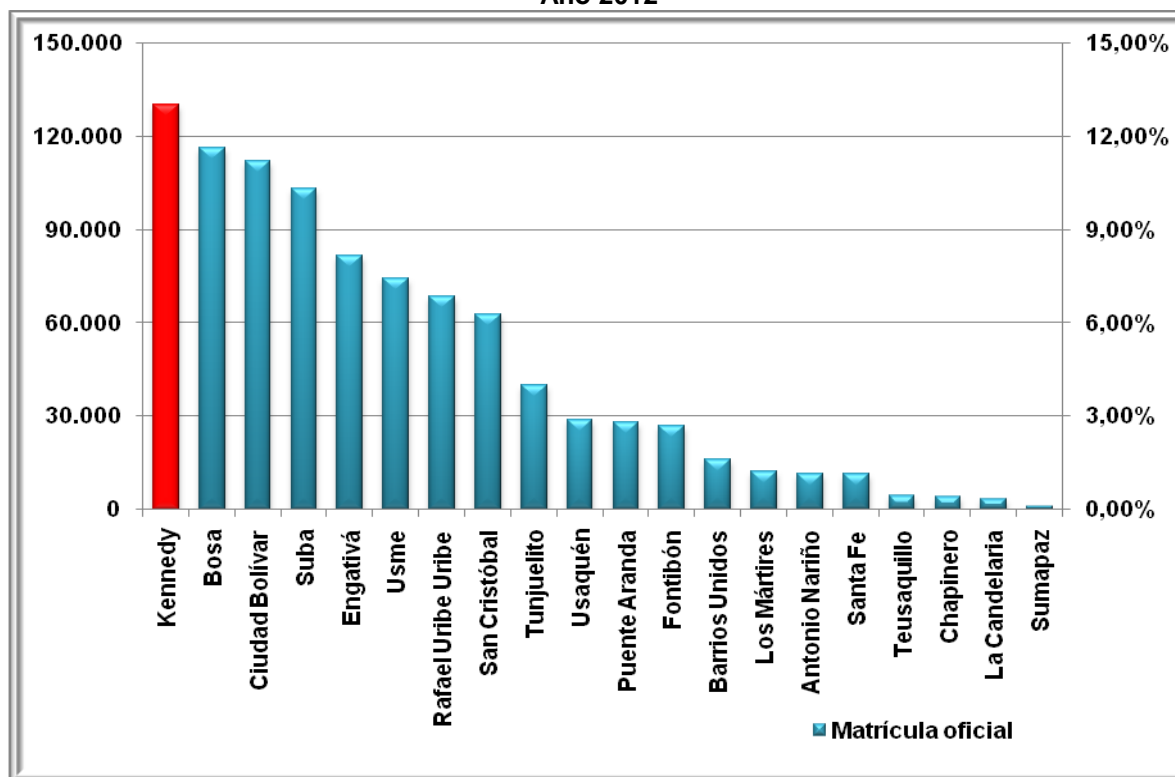


Fuente: Sistema de Georeferenciación Elaboración: Oficina Asesora de Planeación

6. MATRÍCULA DEL SECTOR EDUCATIVO OFICIAL

La matrícula del sector oficial de la educación del Distrito Capital corresponde a los estudiantes matriculados en los colegios distritales, colegios en concesión y en los colegios privados en convenio. A continuación se presenta información relevante en cuanto a su distribución por tipo de colegio, niveles de escolaridad, nivel de sisben, género, estrato y poblaciones especiales, entre otras.

**Gráfico 9. Matrícula del sector educativo oficial – Participación por localidades
Año 2012**



Fuente: Anexo 6 A – Matrícula Oficial reportada al MEN con fecha de corte: febrero 14 de 2012 – Cifras preliminares
Elaboración y Cálculos: Oficina Asesora de Planeación – Grupo de Análisis Sectorial.

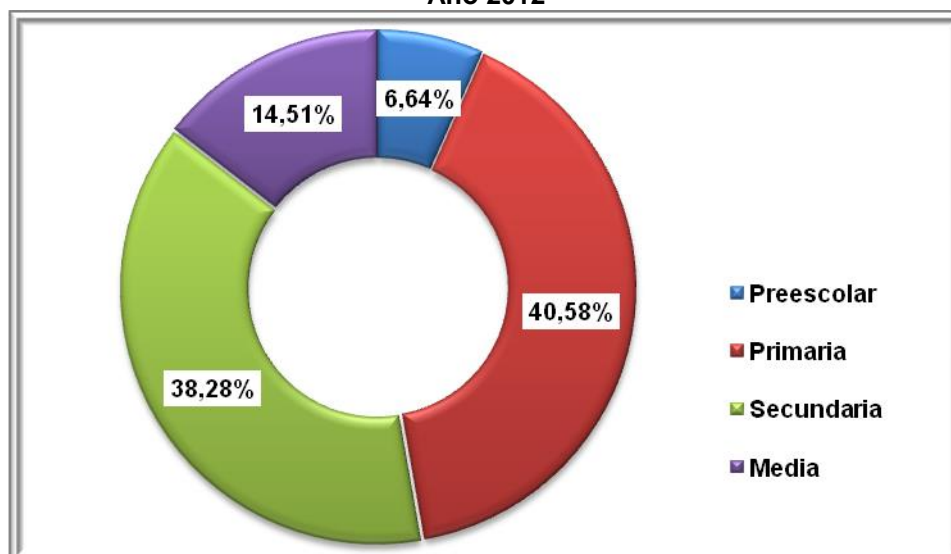
En cuanto al tipo de colegio (Tabla 8), en 2012 la localidad presenta un total de 108.828 matriculados en colegios oficiales distritales (83,53%), 15.906 matriculados en colegios en convenio (12,21%) y 5.550 matriculados en colegios en Concesión (4,26%). De igual forma, primaria es el nivel de escolaridad que mayor cantidad de matriculados reporta con un 40,58%, mientras que preescolar reporta sólo un 6,64%. (Gráfico 10)

Tabla 8. Matrícula oficial de la localidad por tipo de colegio. Año 2012

Tipo de Colegio	Matrícula	Participación
Oficial Distrital	108.828	83,53%
Concesión	5.550	4,26%
Convenio	15.906	12,21%
Total Localidad	130.284	100,00%

Fuente: Anexo 6 A – Matrícula Oficial reportada al MEN con fecha de corte: febrero 14 de 2012 – Cifras preliminares
Elaboración y Cálculos: Oficina Asesora de Planeación – Grupo de Análisis Sectorial.

Gráfico 10. Matrícula oficial de la localidad – Participación por nivel de escolaridad. Año 2012



Fuente: Anexo 6 A – Matrícula Oficial reportada al MEN con fecha de corte: febrero 14 de 2012 – Cifras preliminares
Elaboración y Cálculos: Oficina Asesora de Planeación – Grupo de Análisis Sectorial.

Con respecto a la matrícula desagregada por género, tipo de colegio y nivel de escolaridad, (Tablas 9, 10 y 11), en el periodo de referencia, el mayor número de matriculados en la localidad (67.932) son hombres que estudian en colegios distritales en los grados de primaria y secundaria. En cuanto a las mujeres es inferior en 5.580 cupos con respecto a los hombres. La matrícula por género es consistente con la población en edad escolar por género.

Tabla 9. Matrícula oficial de la localidad por nivel y tipo de colegio. Año 2012

Nivel	Oficial Distrital	Concesión	Convenio	Total
Preescolar	7.870	503	274	8.647
Primaria	43.913	2.305	6.649	52.867
Secundaria	41.130	2.027	6.711	49.868
Media	15.915	715	2.272	18.902
Total Localidad	108.828	5.550	15.906	130.284

Fuente: Anexo 6 A – Matrícula Oficial reportada al MEN con fecha de corte: febrero 14 de 2012 – Cifras preliminares
Elaboración y Cálculos: Oficina Asesora de Planeación – Grupo de Análisis Sectorial.

Tabla 10. Matrícula oficial de la localidad - Nivel Sisben. Año 2012

Nivel Sisben						Sin Sisben	Total Localidad
1	2	3	4	5	6		
13.101	25.874	13.141	47	1	2	78.118	130.284

Fuente: Anexo 6 A – Matrícula Oficial reportada al MEN con fecha de corte: febrero 14 de 2012 – Cifras preliminares
Elaboración y Cálculos: Oficina Asesora de Planeación – Grupo de Análisis Sectorial.

Tabla 11. Matrícula oficial de la localidad según Nivel Sisben y tipo de colegio. Año 2012

Tipo de Colegio	Nivel Sisben						Sin Sisben	Total Localidad
	1	2	3	4	5	6		
Distrital	10.878	19.781	11.404	39	1	1	66.724	108.828
Concesión	649	1.946	308	2	0	0	2.645	5.550
Convenio	1.574	4.147	1.429	6	0	1	8.749	15.906
Total	13.101	25.874	13.141	47	1	2	78.118	130.284

Fuente: Anexo 6 A – Matrícula Oficial reportada al MEN con fecha de corte: febrero 14 de 2012 – Cifras preliminares
Elaboración y Cálculos: Oficina Asesora de Planeación – Grupo de Análisis Sectorial.

Tabla 12. Matrícula oficial de la localidad según género y tipo de colegio. Año 2012

Tipo de Colegio	Género		
	Femenino	Masculino	Total
Oficiales	51.816	57.012	108.828
Concesión	2.886	2.664	5.550
Convenio	7.650	8.256	15.906
Total	62.352	67.932	130.284

Fuente: Anexo 6 A – Matrícula Oficial reportada al MEN con fecha de corte: febrero 14 de 2012 – Cifras preliminares
Elaboración y Cálculos: Oficina Asesora de Planeación – Grupo de Análisis Sectorial.

Tabla 13. Matrícula oficial de la localidad según género y nivel de escolaridad. Año 2012

Nivel	Género		
	Femenino	Masculino	Total
Preescolar	4.145	4.502	8.647
Primaria	24.971	27.896	52.867
Secundaria	23.795	26.073	49.868
Media	9.441	9.461	18.902
Total	62.352	67.932	130.284

Fuente: Anexo 6 A – Matrícula Oficial reportada al MEN con fecha de corte: febrero 14 de 2012 – Cifras preliminares
Elaboración y Cálculos: Oficina Asesora de Planeación – Grupo de Análisis Sectorial.

Teniendo en cuenta la matrícula por estrato y tipo de colegio, del total de matriculados en la localidad (130.284), el 99,47% corresponde a sin estrato, estratos 1, 2 y 3 y el 0,53% a estratos 4, 5 y 6. Sin embargo, la matrícula del estrato 2 es superior con relación a los otros estratos, siendo mayor la matrícula de los colegios oficiales. Así mismo, la mayor concentración se presentó en estratos 2 y 3, en los niveles de primaria y secundaria (Tabla 13) de los colegios oficiales (Tabla 12).

Tabla 14. Matrícula oficial de la localidad según estrato y tipo de colegio. Año 2012

Estrato	Tipo de colegio			
	Oficiales	Concesión	Convenio	Total
Sin Estrato*	8.864	494	2.408	11.766
Estrato 1	5.243	317	750	6.310
Estrato 2	63.162	4.404	10.558	78.124

Estrato	Tipo de colegio			
	Oficiales	Concesión	Convenio	Total
Estrato 3	30.926	321	2.143	33.390
Estrato 4	530	8	39	577
Estrato 5	67	3	4	74
Estrato 6	36	3	4	43
Total	108.828	5.550	15.906	130.284

Fuente: Anexo 6 A – Matrícula Oficial reportada al MEN con fecha de corte: febrero 14 de 2012 – Cifras preliminares
Elaboración y Cálculos: Oficina Asesora de Planeación – Grupo de Análisis Sectorial.

*Sin estrato hace referencia a sectores no residenciales de la ciudad. Eje: comerciales o industriales.

Tabla 15. Matrícula oficial de la localidad según estrato y nivel de escolaridad. Año 2012

Estrato	Nivel				
	Preescolar	Primaria	Secundaria	Media	Total
Sin Estrato*	715	6.995	3.091	965	11.766
Estrato 1	251	2.564	2.610	885	6.310
Estrato 2	5.728	30.379	30.689	11.328	78.124
Estrato 3	1.893	12.745	13.195	5.557	33.390
Estrato 4	51	144	234	148	577
Estrato 5	4	22	34	14	74
Estrato 6	5	18	15	5	43
Total	8.647	52.867	49.868	18.902	130.284

Fuente: Anexo 6 A – Matrícula Oficial reportada al MEN con fecha de corte: febrero 14 de 2012 – Cifras preliminares
Elaboración y Cálculos: Oficina Asesora de Planeación – Grupo de Análisis Sectorial.

*Sin estrato hace referencia a sectores no residenciales de la ciudad. Eje: comerciales o industriales.

La matrícula para personas víctima del conflicto, por su parte, muestra a 4.841 estudiantes matriculados que han sido desplazados por la violencia, 43 fueron desvinculados de grupos armados y 25 son hijos de desmovilizados, población atendida principalmente por colegios oficiales y en segundo lugar por los colegios en convenio.

Tabla 16. Matrícula oficial de la localidad víctima de conflicto según tipo de colegio. Año 2012

Tipo de conflicto	Tipo de colegio			
	Oficiales	Concesión	Convenio	Total
En situación de desplazamiento	3.740	197	904	4.841
Desvinculados de grupos armados	31	2	10	43
Hijos de adultos desmovilizados	23	0	2	25
Total	3.794	199	916	4.909

Fuente: Anexo 6 A – Matrícula Oficial reportada al MEN con fecha de corte: febrero 14 de 2012 – Cifras preliminares
Elaboración y Cálculos: Oficina Asesora de Planeación – Grupo de Análisis Sectorial.

**Tabla 17. Matrícula oficial de la localidad víctima de conflicto por nivel de escolaridad.
Año 2012**

Tipo de conflicto	Nivel				
	Preescolar	Primaria	Secundaria	Media	Total
En situación de desplazamiento	149	2.019	2.058	615	4.841
Desvinculados de grupos armados	0	16	16	11	43
Hijos de adultos desmovilizados	1	12	9	3	25
Total	150	2.047	2.083	629	4.909

Fuente: Anexo 6 A – Matrícula Oficial reportada al MEN con fecha de corte: febrero 14 de 2012 – Cifras preliminares
Elaboración y Cálculos: Oficina Asesora de Planeación – Grupo de Análisis Sectorial.

Por tipo de discapacidad y tipo de colegio, la localidad matriculó a 1.213 estudiantes, distribuidos en 613 cupos en colegios oficiales distritales, 590 cupos en colegios en convenio distritales y 10 cupos en colegios en concesión.

**Tabla 18. Matrícula oficial de la localidad por tipo de discapacidad y tipo de colegio.
Año 2012**

Tipo de discapacidad	Tipo de colegio			
	Oficiales	Concesión	Convenio	Total
Sordera Profunda	63	1	5	69
Hipoacusia o Baja audición	28	1	21	50
Baja visión diagnosticada	45	3	12	60
Ceguera	28	2	3	33
Parálisis cerebral	6	0	47	53
Lesión neuromuscular	16	0	39	55
Autismo	6	2	30	38
Deficiencia cognitiva (Retardo Mental)	340	0	379	719
Síndrome de Down	74	0	32	106
Múltiple	7	1	22	30
Total	613	10	590	1.213

Fuente: Anexo 6 A – Matrícula Oficial reportada al MEN con fecha de corte: febrero 14 de 2012 – Cifras preliminares
Elaboración y Cálculos: Oficina Asesora de Planeación – Grupo de Análisis Sectorial.

En cuanto a la distribución de la matrícula por tipo de discapacidad y niveles educativos, vemos que el nivel de primaria concentra 794 estudiantes, seguido de secundaria con 372, media con 131 y preescolar con 40.

Tabla 19. Matrícula oficial de la localidad por tipo de discapacidad y nivel de escolaridad. Año 2012

Tipo de discapacidad	Nivel				
	Preescolar	Primaria	Secundaria	Media	Total
Sordera Profunda	0	25	39	5	69
Hipoacusia o Baja audición	2	21	21	6	50
Baja visión diagnosticada	0	23	26	11	60
Ceguera	1	6	12	14	33
Parálisis cerebral	4	29	15	5	53
Lesión neuromuscular	1	28	18	8	55
Autismo	5	23	6	4	38
Deficiencia cognitiva (Retardo Mental)	15	431	206	67	719
Síndrome de Down	11	67	22	6	106
Múltiple	1	17	7	5	30
Total	40	670	372	131	1.213

Fuente: Anexo 6 A – Matrícula Oficial reportada al MEN con fecha de corte: febrero 14 de 2012 – Cifras preliminares
Elaboración y Cálculos: Oficina Asesora de Planeación – Grupo de Análisis Sectorial.

Así mismo, la matrícula para personas con capacidades excepcionales fue de 105 estudiantes en la localidad, de los cuales 45 son con talento subjetivo, 25 superdotados, 24 tiene talento tecnológico y 11 talento científico.

Tabla 20. Matrícula oficial de la localidad con capacidades excepcionales por nivel de escolaridad. Año 2012

Tipo de capacidad	Nivel				
	Preescolar	Primaria	Secundaria	Media	Total
Superdotado	0	13	9	3	25
Con talento científico	0	5	1	5	11
Con talento tecnológico	0	8	9	7	24
Con talento subjetivo	1	26	15	3	45
Total	1	52	34	18	105

Fuente: Anexo 6 A – Matrícula Oficial reportada al MEN con fecha de corte: febrero 14 de 2012 – Cifras preliminares
Elaboración y Cálculos: Oficina Asesora de Planeación – Grupo de Análisis Sectorial.

Finalmente, la matrícula se distribuye de la siguiente manera entre grupos étnicos: de los 437 estudiantes que pertenecen a alguno de los grupos étnicos reportados, 320 estudian en colegios oficiales, 78 en colegios en convenio y 39 en colegios en concesión. A su vez, 210 están cursando algún grado de secundaria, 136 alguno de primaria, 76 algún grado de media y 15 algún grado de preescolar.

Tabla 21. Matrícula oficial de la localidad según grupo étnico y tipo de colegio. Año 2012

Grupo étnico	Tipo de colegio			
	Oficiales	Concesión	Convenio	Total
Indígenas	89	2	27	118
Negritudes	135	15	18	168
Rom_(gitanos)	8	0	28	36
Otras Etnias	88	22	5	115
Total	320	39	78	437

Fuente: Anexo 6 A – Matrícula Oficial reportada al MEN con fecha de corte: febrero 14 de 2012 – Cifras preliminares
Elaboración y Cálculos: Oficina Asesora de Planeación – Grupo de Análisis Sectorial.

Tabla 22. Matrícula oficial de la localidad según grupo étnico y nivel de escolaridad. Año 2012

Grupo étnico	Nivel				
	Preescolar	Primaria	Secundaria	Media	Total
Indígenas	3	34	59	22	118
Negritudes	0	17	106	45	168
Rom_(gitanos)	5	18	10	3	36
Otras Etnias	7	67	35	6	115
Total	15	136	210	76	437

Fuente: Anexo 6 A – Matrícula Oficial reportada al MEN con fecha de corte: febrero 14 de 2012 – Cifras preliminares
Elaboración y Cálculos: Oficina Asesora de Planeación – Grupo de Análisis Sectorial.

7. INFORMACION DE OFERTA, DEMANDA, DEFICIT Y MATRICULA DEL SISTEMA EDUCATIVO OFICIAL DESAGREGADA POR COLEGIO

A continuación se presentan los datos generales de oferta, demanda y matrícula para el año 2012, desagregado a nivel y por tipo de colegio. Se aclara que los datos de matrícula del sector educativo oficial aun son preliminares y están sujetos a la validación por parte del Ministerio de Educación Nacional y por el CONPES.

En el año de referencia, se tiene una demanda estimada 145.804 estudiantes en la localidad, de los cuales efectivamente se matricularon 130.284. Dado que se ofrecieron 137.540 cupos disponibles hay un déficit de -8.264 cupos. Por tipo de colegio, el mayor número de matriculados se concentró en colegios distritales, seguido de colegios en convenio y colegios en concesión (Tabla 22).

Tabla 23. Datos de oferta, demanda, matrícula y déficit por tipo de colegio en la Localidad. Año 2012

Tipo de Colegio	Oferta	Demanda	Déficit	Matrícula
Distrital	116.084	122.436	-6.352	108.828
Concesión	5.550	5.967	-417	5.550
Convenio	15.906	17.401	-1.495	15.906
Total	137.540	145.804	-8.264	130.284

Fuentes: Datos oferta y demanda - Sistema de Matrícula SED. Matrícula: Anexo 6 A.
Fecha de corte: 14 de febrero de 2012. Cifras preliminares
Elaboración y Cálculos: Oficina Asesora de Planeación - Grupo de Análisis Sectorial.

A continuación se presentan los datos de oferta, demanda, déficit/superávit y matrícula, desagregados por tipo de colegio. Entendiéndose que el déficit o superávit es el resultado de la diferencia entre la oferta y la demanda:

Tabla 24. Datos de oferta, demanda y matrícula en colegios oficiales distritales en la localidad. Año 2012

Nombre del Colegio	UPZ	Oferta	Demanda	Déficit/ Superávit	Matricula
ANTONIO VAN UDEN	FONTIBON SAN PABLO	3.017	3.154	-137	2.843
ATAHUALPA	FONTIBON	1.684	1.656	28	1.578
CARLO FEDERICI	ZONA FRANCA	2.324	2.560	-236	2.305
COSTA RICA	FONTIBON	4.738	3.561	1.177	3.023
INST TECNICO INTERNACIONAL	FONTIBON	3.367	3.452	-85	3.207
INTEGRADO DE FONTIBON IBEP	FONTIBON	5.079	4.663	416	3.878
LUIS ANGEL ARANGO	FONTIBON	1.525	1.653	-128	1.425
PABLO NERUDA	FONTIBON	2.777	2.958	-181	2.731
RODRIGO ARENAS BETANCOURT	FONTIBON	2.126	2.176	-50	1.964
VILLEMAR EL CARMEN	FONTIBON	3.853	3.924	-71	3.375
FRANCISCO DE MIRANDA	TIMIZA	1.636	1.728	-92	1.620
GABRIEL BETANCOURT MEJIA	CALANDEIMA	4.393	4.779	-386	4.306
GENERAL GUSTAVO ROJAS PINILLA	CASTILLA	3.750	4.201	-451	3.551
INEM FRANCISCO DE PAULA SANTANDER	CASTILLA	6.944	7.229	-285	6.633
INST TECNICO RODRIGO DE TRIANA	PATIO BONITO	2.967	3.150	-183	2.956
ISABEL II	CASTILLA	2.408	2.573	-165	2.316
JACKELINE	TIMIZA	945	924	21	769
JOHN F. KENNEDY	KENNEDY CENTRAL	2.815	3.052	-237	2.685
KENNEDY	AMERICAS	3.074	2.952	122	2.721
LA AMISTAD	KENNEDY CENTRAL	4.701	5.018	-317	4.187
LA CHUCUA	TIMIZA	2.148	2.285	-137	1.821
LA FLORESTA SUR	AMERICAS	1.796	1.829	-33	1.599
LAS AMERICAS	CARVAJAL	3.022	3.215	-193	2.562
LOS PERIODISTAS	KENNEDY CENTRAL	1.580	1.623	-43	1.547
MANUEL CEPEDA VARGAS	GRAN BRITANIA	6.902	7.479	-577	6.332
MARSELLA	BAVARIA	2.117	2.230	-113	2.061
NAL NICOLAS ESGUERRA	BAVARIA	3.637	3.549	88	3.286
NUEVO KENNEDY	KENNEDY CENTRAL	2.996	3.111	-115	2.875
O. E. A.	CARVAJAL	2.592	2.641	-49	2.446
PATIO BONITO I	PATIO BONITO	1.638	1.777	-139	1.604

Nombre del Colegio	UPZ	Oferta	Demanda	Déficit/ Superávit	Matricula
PATIO BONITO II	PATIO BONITO	2.153	2.334	-181	2.123
PAULO VI	KENNEDY CENTRAL	3.546	3.560	-14	3.153
PROSPERO PINZON	KENNEDY CENTRAL	1.834	2.113	-279	1.722
SALUDCOOP SUR	CALANDAIMA	2.579	2.791	-212	2.506
SAN JOSE	KENNEDY CENTRAL	2.341	2.548	-207	2.240
SAN JOSE DE CASTILLA	CASTILLA	2.979	3.262	-283	2.796
SAN PEDRO CLAVER	KENNEDY CENTRAL	3.051	3.151	-100	2.939
SAN RAFAEL	KENNEDY CENTRAL	2.841	3.003	-162	2.627
TOM ADAMS	KENNEDY CENTRAL	2.855	3.082	-227	2.762
VILLA RICA	TIMIZA	2.542	2.637	-95	2.377
JARD INF BELLAVISTA	PATIO BONITO	0	0	0	0
JARD INF GRANCOLOMBIANO	KENNEDY CENTRAL	0	0	0	0
JARD INF TINTALITO	PATIO BONITO	0	0	0	0
Total general		116.084	122.436	-6.352	108.828

Nota: La demanda está compuesta por los promocionados más los inscritos que solicitaron cupo en ese colegio como primera opción más los no inscritos que fueron asignados a ese colegio.

Fuentes: Datos oferta y demanda - Sistema de Matrícula SED. Matrícula: Anexo 6 A.

Fecha de corte: 14 de febrero de 2012. Cifras preliminares

Elaboración y Cálculos: Oficina Asesora de Planeación - Grupo de Análisis Sectorial.

Tabla 25. Datos de oferta, demanda y matrícula en colegios en concesión en la localidad. Año 2012

Nombre del Colegio	UPZ	Oferta	Demanda	Déficit	Matricula
COL CAFAM BELLAVISTA (CENT EDUC DIST)	PATIO BONITO	1.534	1.620	-86	1.534
COL HERNANDO DURAN DUSAN (CENT EDUC DIST)	PATIO BONITO	2.607	2.904	-297	2.607
COL JAIME GARZON (CENT EDUC DIST)	GRAN BRITALIA	1.409	1.443	-34	1.409
Total general		5.550	5.967	-417	5.550

Nota: La demanda está compuesta por los promocionados más los inscritos que solicitaron cupo en ese colegio como primera opción más los no inscritos que fueron asignados a ese colegio.

Fuentes: Datos oferta y demanda - Sistema de Matrícula SED. Matrícula: Anexo 6 A.

Fecha de corte: 14 de febrero de 2012. Cifras preliminares

Elaboración y Cálculos: Oficina Asesora de Planeación - Grupo de Análisis Sectorial.

Tabla 26 . Datos de oferta, demanda y matrícula en colegios en convenio en la localidad. Año 2012

Nombre del Colegio	UPZ	Oferta	Demanda	Déficit	Matricula
CENTRO EDUC SAN LUIS GONZAGA FE Y ALEGRIA	CASTILLA	385	448	-63	385
CENTRO EDUCATIVO INDIRA GANDHI	PATIO BONITO	196	200	-4	196
CENTRO FE Y ALEGRIA PATIO BONITO	PATIO BONITO	466	487	-21	466
COLEGIO CAMPO HERMOSO	PATIO BONITO	196	235	-39	196
COLEGIO CIAL GRANBOGOTANO	TIMIZA	296	327	-31	296
COLEGIO CIUDAD DE CALI	PATIO BONITO	1.116	1.133	-17	1.116
COLEGIO CIUDAD DE FOMEQUE	PATIO BONITO	734	791	-57	734

Nombre del Colegio	UPZ	Oferta	Demanda	Déficit	Matricula
COLEGIO CIUDAD PATIO BONITO	PATIO BONITO	1.039	1.001	38	1.039
COLEGIO COOP DE TIMIZA	TIMIZA	29	37	-8	29
COLEGIO COOP JUSTINIANO QUIÑONEZ ANGULO	KENNEDY CENTRAL	79	83	-4	79
COLEGIO DE FORMACION INTEGRAL MUNDO NUEVO	TIMIZA	361	381	-20	361
COLEGIO DE LA COOP INTEGRAL DE TRANS LA NACIONAL (COONAL)	CARVAJAL	279	332	-53	279
COLEGIO EL GRAN BRITALIA	GRAN BRITALIA	215	278	-63	215
COLEGIO JAZMIN OCCIDENTAL	PATIO BONITO	575	576	-1	575
COLEGIO LAZARILLO DE TORMES	TIMIZA	59	69	-10	59
COLEGIO MI SEGUNDO HOGAR	CARVAJAL	42	46	-4	42
COLEGIO PEDAG MORENO PAEZ	PATIO BONITO	0	486	-486	0
COLEGIO RAFAEL GOBERNA II SEDE	PATIO BONITO	442	464	-22	442
COLEGIO SAN BONIFACIO	PATIO BONITO	737	786	-49	737
COLEGIO SANTO DOMINGO	CARVAJAL	73	75	-2	73
COLEGIO SUPERIOR DE OCCIDENTE	PATIO BONITO	535	617	-82	535
COLEGIO TAYRONA	PATIO BONITO	74	78	-4	74
GIMNASIO COLOMBO ANDINO	TIMIZA	400	477	-77	400
GIMNASIO LAS AMERICAS	AMERICAS	42	48	-6	42
GIMNASIO MODENRO DEL PRADO (ANTES LICEO INFANTIL TAMBORCITO DE HOJALATA)	TIMIZA	147	133	14	147
GIMNASIO NUEVA AMERICA	TIMIZA	252	244	8	252
GIMNASIO PSICOPEDAG SORIANO	CASTILLA	0	3	-3	0
INSTITUTO ASOPEMINDE LA POLA	CASTILLA	0	0	0	0
INSTITUTO CULT CIUDAD KENNEDY	KENNEDY CENTRAL	47	56	-9	47
INSTITUTO EDUC COMPARTIR TINTAL	LAS MARGARITAS	1.366	1.415	-49	1.366
INSTITUTO LEONARD EULER	TIMIZA	81	82	-1	81
INSTITUTO RENATO DESCARTES	AMERICAS	536	572	-36	536
INSTITUTO SAN RICARDO PAMPURI	GRAN BRITALIA	311	325	-14	311
INSTITUTO SANTIAGO APOSTOL	CASTILLA	23	22	1	23
LICEO CULT ERNESTO GUHL	PATIO BONITO	452	523	-71	452
LICEO CULT MOSQUERA	PATIO BONITO	902	929	-27	902
LICEO EL CASTILLO	CASTILLA	584	654	-70	584
LICEO EUCARISTICO MIXTO	KENNEDY CENTRAL	156	161	-5	156
LICEO LUTHER KING	KENNEDY CENTRAL	216	221	-5	216
LICEO MODERNO LEON BAEZ	PATIO BONITO	530	557	-27	530
LICEO NORDAN	AMERICAS	32	33	-1	32
LICEO NSTRA SRA DE LAS NIEVES	PATIO BONITO	1.211	1.246	-35	1.211
LICEO REYNEL	CARVAJAL	111	117	-6	111

Nombre del Colegio	UPZ	Oferta	Demanda	Déficit	Matricula
UNIDAD EDUCATIVA EL FUTURO DEL MAÑANA	CORABASTOS	157	184	-27	157
UNIDAD EDUCATIVA JEAN PIAGET	AMERICAS	422	469	-47	422
Total general		15.906	17.401	-1.495	15.906

Nota: La demanda está compuesta por los promocionados más los inscritos y no inscritos asignados a ese colegio.

Fuentes: Datos oferta y demanda - Sistema de Matricula SED. Matricula: Anexo 6 A.

Fecha de corte: 14 de febrero de 2012. Cifras preliminares

Elaboración y Cálculos: Oficina Asesora de Planeación - Grupo de Análisis Sectorial.

3. PERSONAL DIRECTIVO Y DOCENTE EN LA LOCALIDAD

Los colegios oficiales de la localidad de Kennedy para el año 2012 cuentan con el 13,31% del total de la planta docente oficial de Bogotá, que corresponde a 4.026 docentes. En lo referente al tipo de vinculación laboral, se observa que el 93,77% (3.775 docentes) están nombrados en propiedad y el 6,23% (251 docentes) se encuentran en provisionalidad. A su vez, cuenta con 233 directivos docentes, que corresponden al 12,81% del total de directivos de la ciudad.

En el año 2012 la planta total de personal docente presentó un aumento de 138 personas respecto a lo registrado el anterior. La mayor variación se reporta en los docentes provisionales que pasaron de 163 en 2011 a 251 en 2012. Por su parte, los docentes en propiedad pasaron de 3.725 en 2011 a 3.775 en el mismo periodo de tiempo.

Tabla 27. Total Planta de Personal docente por nivel de enseñanza y su participación por localidad. Año 2012

Localidad	Vinculación Definitiva				Vinculación Provisional				Total General
	Preescolar	Básica Primaria	Básica Secundaria y Media	Global	Preescolar	Básica Primaria	Básica Secundaria y Media	Global	
Kennedy	300	1.349	2.001	125	13	81	134	23	4.026
Bogotá	2.168	10.158	14.671	969	88	664	1.351	182	30.251
Participación %	13,84	13,28	13,64	12,90	14,77	12,20	9,92	12,64	13,31

Fuente: Dirección de Talento Humano - SED Corte: junio 5 de 2012
Elaboración: Oficina Asesora de Planeación – Grupo de Análisis Sectorial

En cuanto al total de docentes y directivos por jornada, el mayor número se presenta en la jornada de la mañana, tanto en Bogotá como en la localidad (Tablas 27 y 29). Por su parte, el menor número de docentes y directivos docentes se encuentra en las jornadas, extendida y fines de semana.

Tabla 28. Total personal docente por jornada y su participación por localidad. Año 2012

Localidad	Completa	Extendida	Fin de semana	Global	Mañana	Nocturna	Tarde	Total General
Kennedy	0	0	0	28	1.992	60	1.946	4.026
Bogotá	71	8	44	261	15.246	593	14.028	30.251
Participación %	0,00	0,00	0,00	10,73	13,07	10,12	13,87	13,31

Fuente: Dirección de Talento Humano - SED Corte: junio 5 de 2012
Elaboración: Oficina Asesora de Planeación – Grupo de Análisis Sectorial

Tabla 29. Total directivos docentes por tipo y su participación por localidad. Año 2012

Localidad	Coordinador	Director Rural	Rector	Supervisor	Total General
Kennedy	192	2	36	3	233
Bogotá	1.449	9	327	34	1.819
Participación %	13,25	22,22	11,01	8,82	12,81

Fuente: Dirección de Talento Humano - SED Corte: junio 5 de 2012
Elaboración: Oficina Asesora de Planeación – Grupo de Análisis Sectorial

Tabla 30. Total directivos docentes por jornada y su participación por localidad. Año 2012

Localidad	Completa	Global	Mañana	Nocturna	Tarde	Total General
Kennedy	0	54	89	2	88	233
Bogotá	5	432	723	36	623	1.819
Participación %	0,00	12,50	12,31	5,56	14,13	12,81

Fuente: Dirección de Talento Humano - SED Corte: junio 5 de 2012
Elaboración: Oficina Asesora de Planeación – Grupo de Análisis Sectorial

9. INDICADORES DE EFICIENCIA INTERNA

Los indicadores de eficiencia interna miden la capacidad del sistema educativo para retener la población que ingresa y para promover a dicha población con la debida fluidez hasta culminar el ciclo académico. Estos indicadores se calculan con un año de rezago, ya que se requiere finalizar el año escolar para tener la información pertinente para realizar los cálculos. En las siguientes tablas se encuentran los indicadores de eficiencia interna aprobación, reprobación y deserción, desagregados en sector y por tipo de colegio.

9.1 Para el sector educativo Oficial por tipo de Colegio

Tabla 31. Indicadores de Eficiencia Interna de la localidad para el sector educativo oficial por tipo de colegio. Año 2011

Tipo de colegio	Tasa de Aprobación	Tasa de Reprobación	Tasa de Deserción
Distrital	85,7	11,2	3,1
Concesión	90,5	8,7	0,8
Convenio	93,6	5,2	1,2
Total Oficial - Localidad	87,1	10,2	2,7
Sector No Oficial	95,8	3,1	1,2

Notas: Tasa de Deserción Intra-anual, niños que abandonan sus estudios durante el transcurso del año lectivo. El cálculo Incluye sólo la jornada diurna de los Colegios de educación formal regular.

Fuente: Censo C-600 Cálculos: Oficina Asesora de Planeación - Grupo de Análisis Sectorial.

9.2 Por sector educativo

Tabla 32. Indicadores de Eficiencia Interna de la localidad por sector y nivel educativo. Año 2011

SECTOR	TASAS	Nivel			
		Preescolar	Primaria	Secundaria	Media
OFICIAL	Tasa Aprobación	97,5	92,5	79,0	87,0
	Tasa Reprobación	0,4	5,7	17,2	10,2
	Tasa Deserción	2,1	1,8	3,8	2,8
NO OFICIAL	Tasa Aprobación	98,2	96,8	92,9	94,7
	Tasa Reprobación	0,5	2,3	5,5	4,2
	Tasa Deserción	1,3	0,8	1,5	1,0

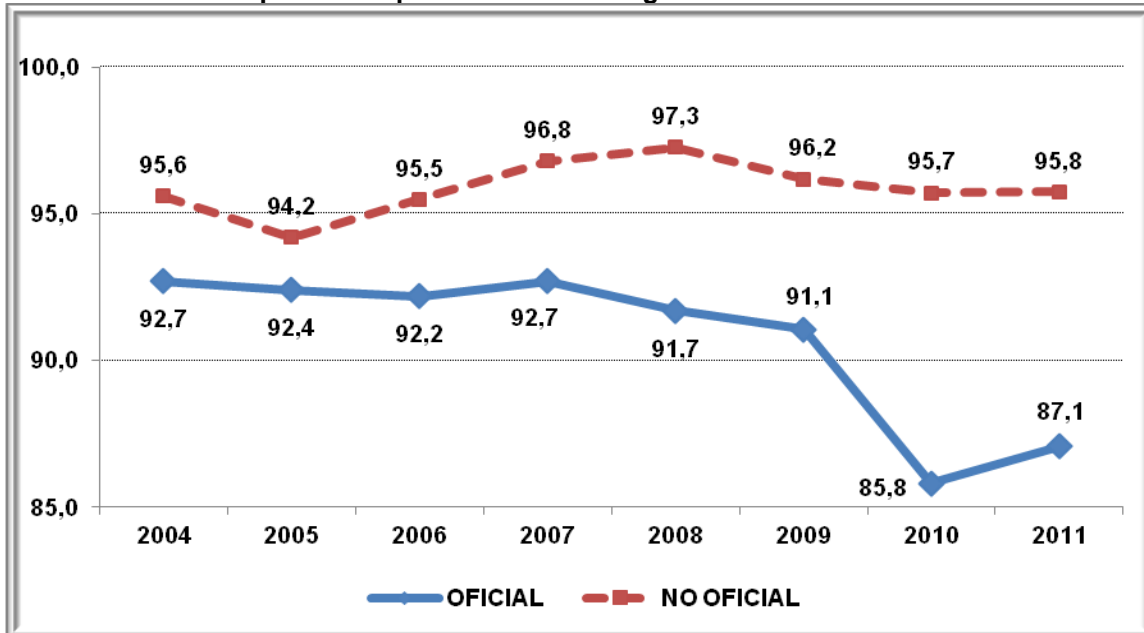
Notas: Tasa de Deserción Intra-anual, niños que abandonan sus estudios durante el transcurso del año lectivo. El cálculo Incluye sólo la jornada diurna de los Colegios de educación formal regular.
Fuente: Censo C-600 Cálculos: Oficina Asesora de Planeación - Grupo de Análisis Sectorial.

Tabla 33. Evolución de los Indicadores de Eficiencia Interna por sector. Período 2004-2011

Sector	Tasas	2004	2005	2006	2007	2008	2009	2010	2011
OFICIAL	Tasa Aprobación	92,70	92,40	92,20	92,70	91,70	91,05	85,83	87,08
	Tasa Reprobación	4,30	4,30	4,30	4,40	4,60	5,16	11,26	10,21
	Tasa Deserción	3,00	3,10	3,50	2,90	3,70	3,79	2,91	2,72
NO OFICIAL	Tasa Aprobación	95,60	94,20	95,50	96,80	97,26	96,18	95,72	95,76
	Tasa Reprobación	2,20	3,10	1,90	1,00	1,01	2,19	2,94	3,09
	Tasa Deserción	2,10	2,70	2,50	2,20	1,73	1,62	1,34	1,16

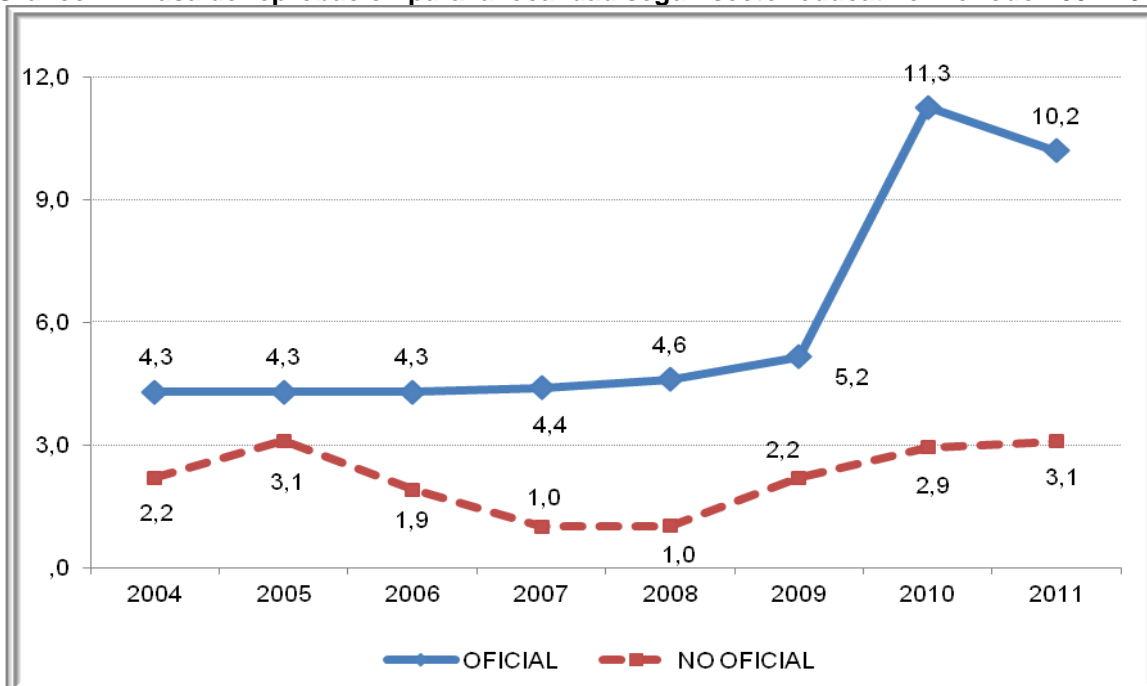
Notas: Tasa de Deserción Intra-anual, niños que abandonan sus estudios durante el transcurso del año lectivo. El cálculo Incluye sólo la jornada diurna de los Colegios de educación formal regular.
Fuente: Censo C-600 Cálculos: Oficina Asesora de Planeación - Grupo de Análisis Sectorial.

Gráfico 11. Tasa de aprobación para la localidad según sector educativo. Período 2004-2011.



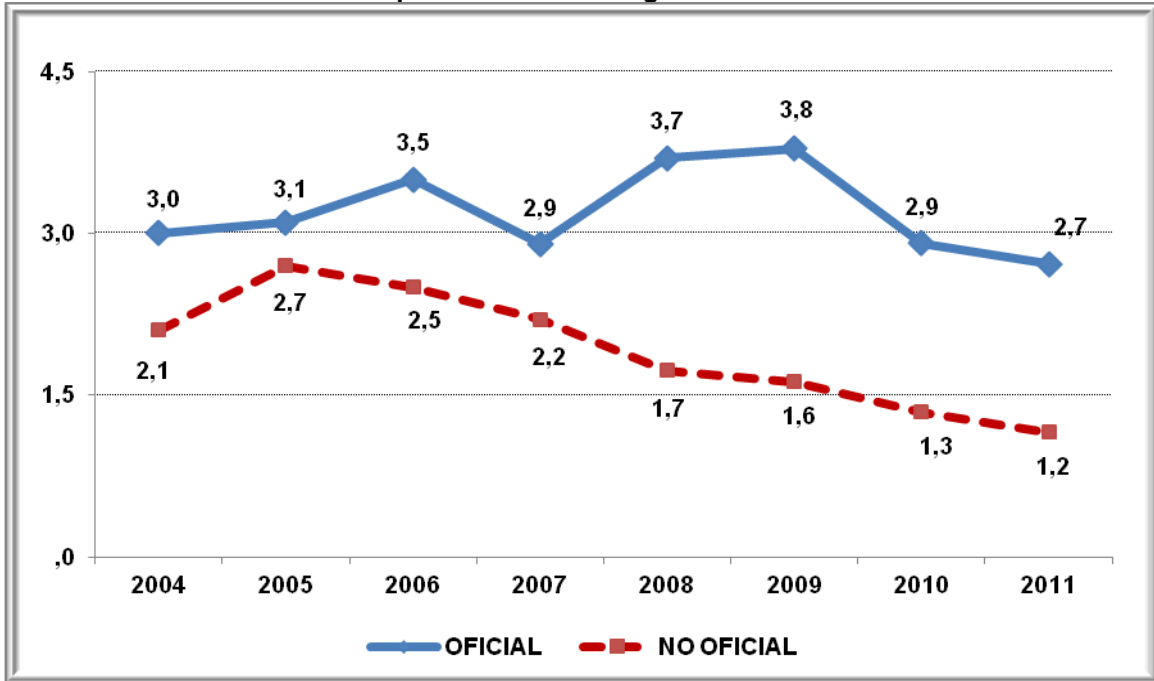
Fuente: Censo C-600, Cálculos: Oficina Asesora de Planeación - Grupo de Análisis Sectorial.

Gráfico 12. Tasa de reprobación para la localidad según sector educativo. Período 2004-2011



Fuente: Censo C-600, Cálculos: Oficina Asesora de Planeación - Grupo de Análisis Sectorial.

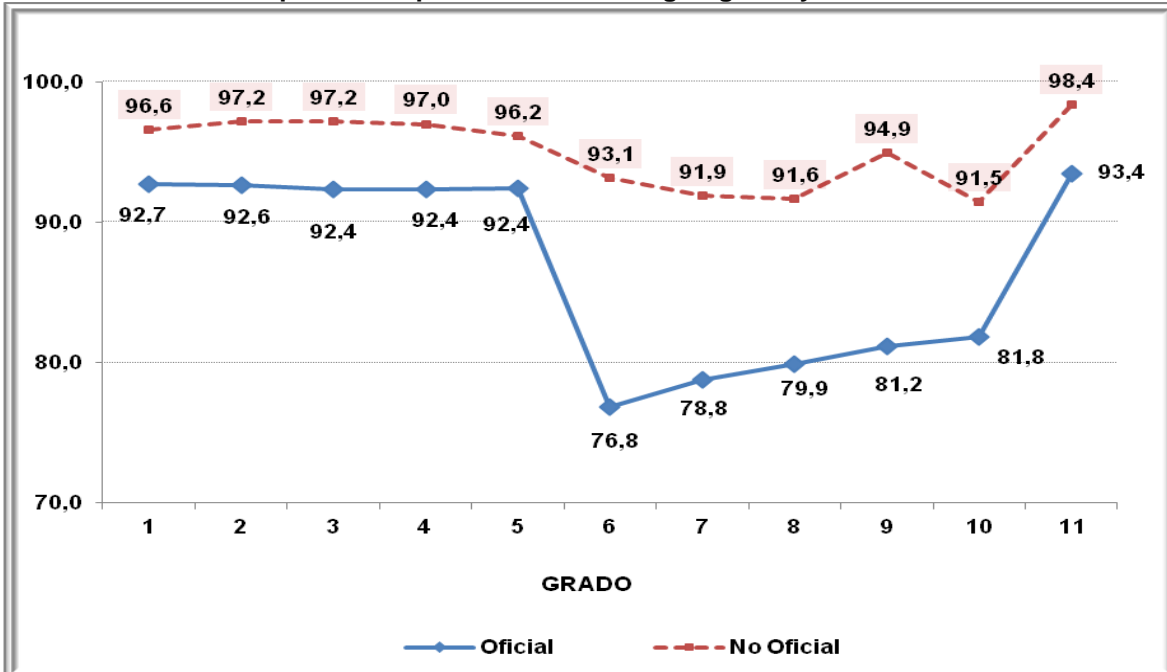
Gráfico 13. Tasa de deserción para la localidad según sector educativo. Período 2004-2011



Fuente: Censo C-600, Cálculos: Oficina Asesora de Planeación - Grupo de Análisis Sectorial.

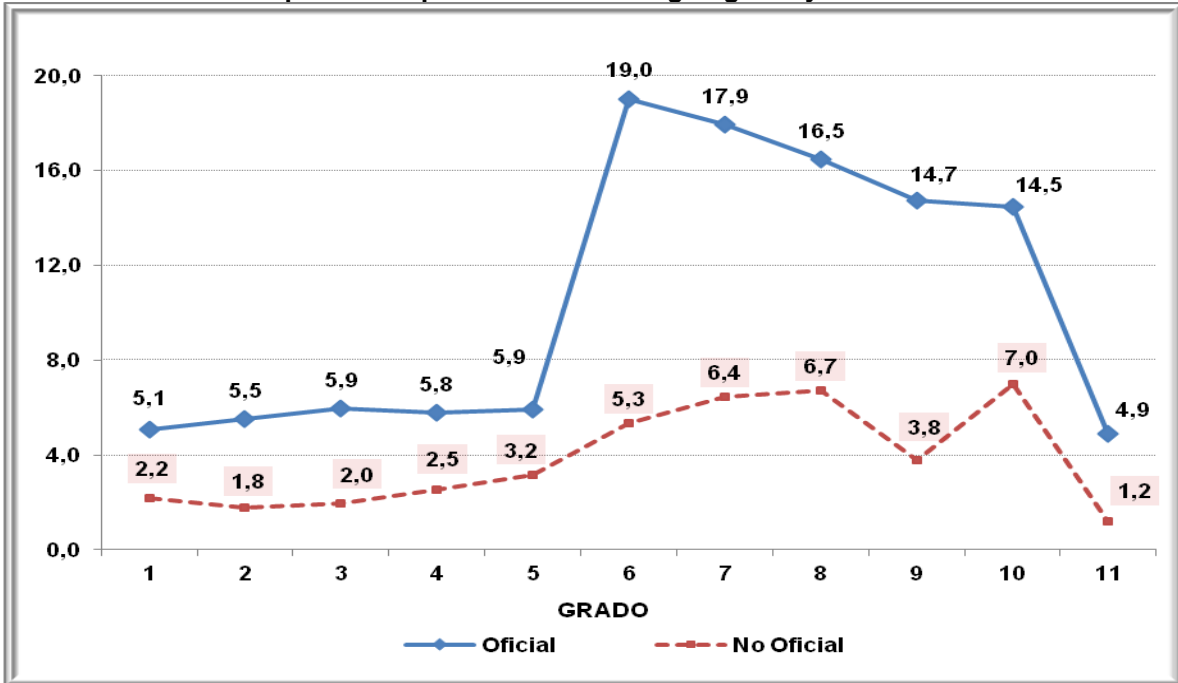
9.3 Por grado y sector educativo

Gráfico 14. Tasa de aprobación para la localidad según grado y sector educativo. Año 2011



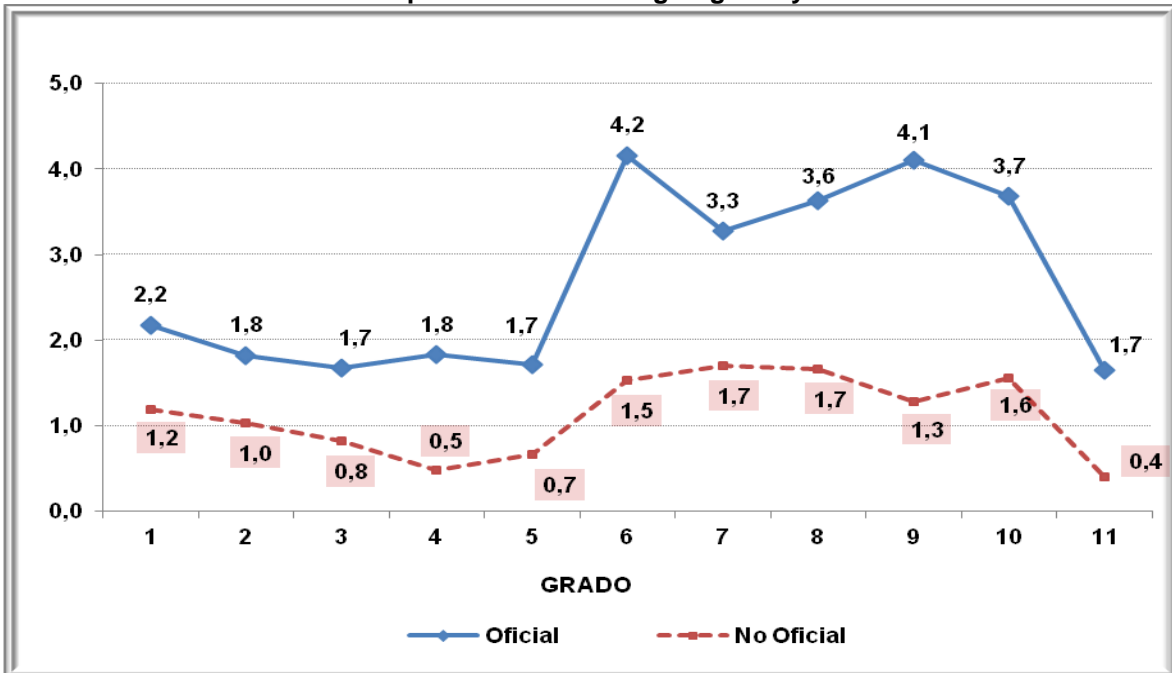
Fuente: Censo C-600, Cálculos: Oficina Asesora de Planeación - Grupo de Análisis Sectorial.

Gráfico 15. Tasa de reprobación para la localidad según grado y sector educativo. Año 2011



Fuente: Censo C-600, Cálculos: Oficina Asesora de Planeación - Grupo de Análisis Sectorial.

Gráfico 16. Tasa de deserción para la localidad según grado y sector educativo. Año 2011



Fuente: Censo C-600, Cálculos: Oficina Asesora de Planeación - Grupo de Análisis Sectorial.

Tabla 34. Indicadores de Eficiencia Interna por género y sector. Año 2011

Sector	Tasas	Género	
		Mujeres	Hombres
OFICIAL	Tasa Aprobación	89,3	85,0
	Tasa Reprobación	8,2	12,1
	Tasa Deserción	2,6	2,9
NO OFICIAL	Tasa Aprobación	96,7	94,9
	Tasa Reprobación	2,3	3,8
	Tasa Deserción	1,0	1,3

Notas: Tasa de Deserción Intra-anual, niños que abandonan sus estudios durante el transcurso del año lectivo. El cálculo Incluye sólo la jornada diurna de los Colegios de educación formal regular.

Fuente: Censo C-600 Cálculos: Oficina Asesora de Planeación - Grupo de Análisis Sectorial.

9.4 Tasas de repetición y extraedad por nivel de escolaridad y sector educativo

Tabla 35. Tasas de repetición y extraedad de la localidad. Período 2008 – 2012

Sector	Nivel	Tasa de repetición					Tasa de extraedad				
		2008	2009	2010	2011	2012	2008	2009	2010	2011	2012
Oficial	Preescolar	2,6	3,2	2,5	0,2	2,4	1,9	0,1	0,0	0,1	0,0
	Primaria	3,1	3,0	2,8	5,2	5,1	1,5	1,9	1,8	1,9	1,4
	Secundaria	4,9	4,6	5,7	15,0	13,4	4,6	5,1	4,6	5,7	5,3
	Media	3,5	3,1	4,3	9,6	7,8	3,1	3,2	4,0	3,3	3,3
	Total	3,7	3,6	4,1	9,1	8,4	2,9	3,1	3,0	3,4	3,0
Privado	Preescolar	0,7	2,0	0,8	0,6	0,6	0,1	0,0	0,2	0,4	0,2
	Primaria	0,7	1,1	1,5	2,0	0,9	0,6	0,5	0,9	0,9	0,6
	Secundaria	1,7	2,3	2,7	4,8	4,2	3,9	1,8	2,0	2,9	1,8
	Media	0,6	0,8	1,9	2,6	1,9	6,5	1,7	1,5	2,0	1,0
	Total	1,0	1,5	1,9	2,9	2,1	2,1	1,0	1,3	1,7	1,0

Nota: Sector oficial incluye colegios distritales y en concesión, sector privado incluye no oficiales, régimen especial y convenio. Se considera en extraedad a los alumnos que tienen tres años o más respecto a la edad considerada como adecuada en cada grado. Los cálculos incluyen sólo la jornada diurna de los establecimientos de educación formal regular.

Fuente: Censo C600 del año 2012. Elaboración y Cálculo: Oficina Asesora de Planeación

10 MATRICULA DEL SECTOR EDUCATIVO NO OFICIAL

La matrícula del Sector Educativo no oficial del Distrito Capital se obtiene mediante el Censo C-600, el cual es diligenciado por cada uno de los colegios oficiales y no oficiales. Dicha información estadística es validada tanto por el Departamento Administrativo Nacional de Estadística (DANE) como por la Secretaría de Educación del Distrito. Debido a que no todos los colegios reportan la información, es necesario recurrir a la imputación de datos, que consiste en una técnica estadística para completar información faltante, teniendo en cuenta los reportes realizados en años anteriores.

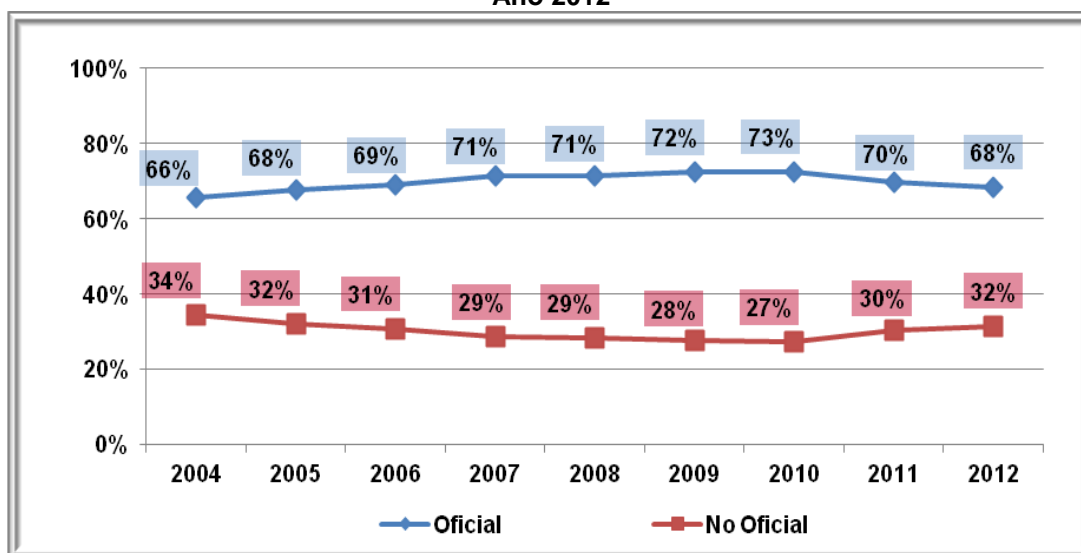
A continuación se presenta información sobre la evolución de la matrícula en el sector educativo no oficial para el año 2012 con la metodología de la imputación de datos.

Tabla 36. Evolución de la matrícula oficial y no oficial de la localidad. Años 2004-2012

Localidad	2004	2005	2006	2007	2008	2009	2010	2011	2012
Oficial	111.226	116.355	122.417	132.121	133.154	137.709	139.339	135.773	130.284
No Oficial	58.396	55.499	54.799	52.956	53.242	52.446	52.512	59.135	60.006
Total	169.622	171.854	177.216	185.077	186.396	190.155	191.851	194.908	190.290
Oficial	66%	68%	69%	71%	71%	72%	73%	70%	68%
No Oficial	34%	32%	31%	29%	29%	28%	27%	30%	32%

Fuentes: (1) Fuente: Anexo 6 A.– Sistema de matrícula SED. Fecha de Corte: Febrero 14 de 2012 – Cifras preliminares (2) Matrícula no oficial: imputada a partir de Censos C-600.
Elaboración y Cálculos: Oficina Asesora de Planeación - Grupo de Análisis Sectorial.

Gráfico 17. Participación del total de la matrícula de la localidad por sector educativo. Año 2012



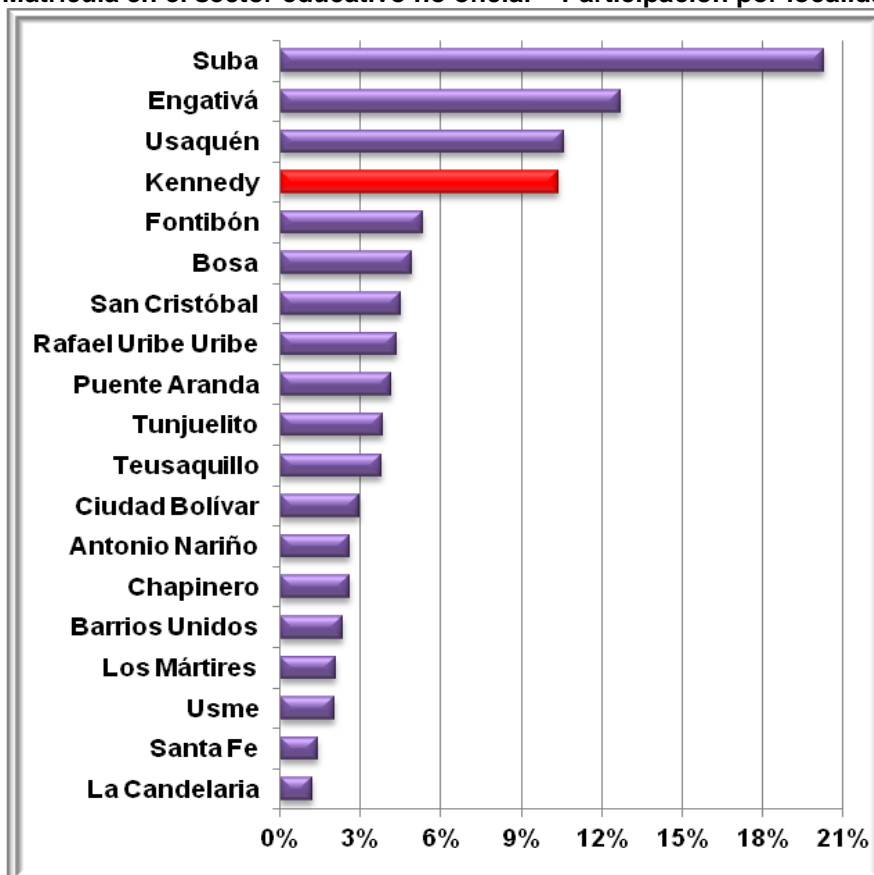
Fuentes: (1) Anexo 6 A – Sistema de matrícula SED. Fecha de Corte: Febrero 14 de 2012 – Cifras preliminares (2) Matrícula no oficial: imputada a partir de Censos C-600.
Elaboración y Cálculos: Oficina Asesora de Planeación - Grupo de Análisis Sectorial.

Tabla 37. Matrícula no oficial según nivel de escolaridad y participación de la localidad en el total de la matrícula no oficial para Bogotá. Año 2012

Localidad	Nivel de Escolaridad				Total
	Preescolar	Primaria	Secundaria	Media	
Kennedy	12.019	22.300	17.561	8.126	60.006
Total Matrícula No Oficial	98.774	202.776	180.301	86.890	568.741
Participación	12,17%	11,00%	9,74%	9,35%	10,55%

Fuentes: Matrícula no oficial imputada a partir de Censos C-600. Cálculos: Oficina Asesora de Planeación - Grupo de Análisis Sectorial.

Gráfico 18. Matrícula en el sector educativo no oficial – Participación por localidad. Año 2012



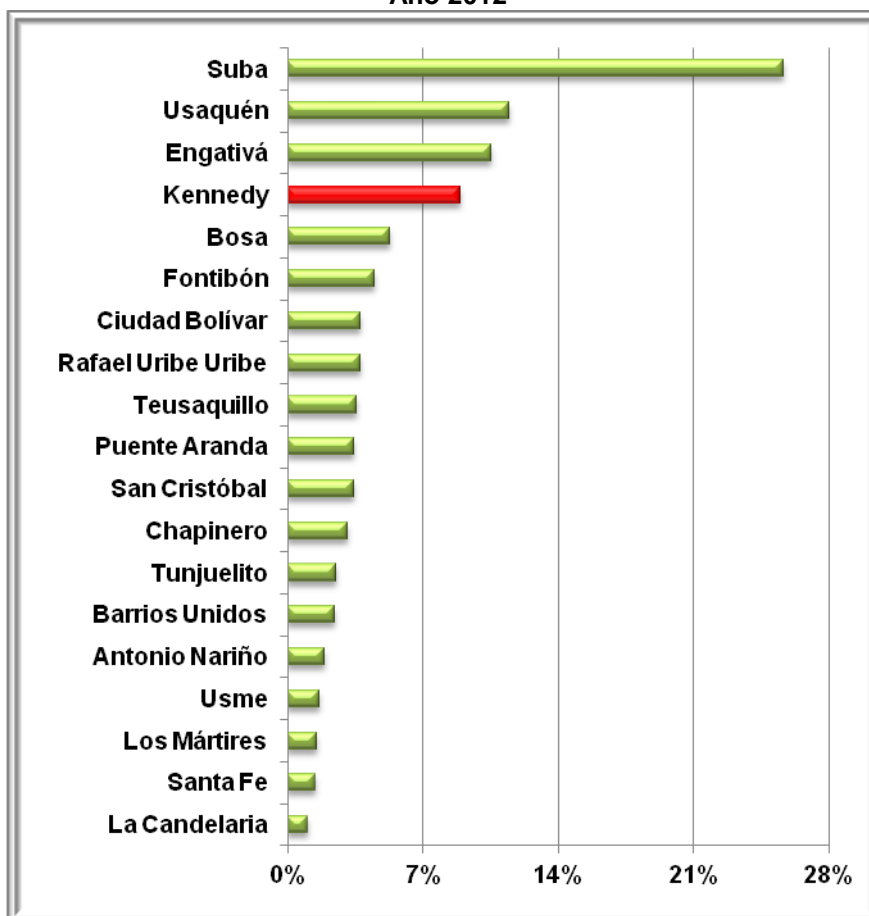
Fuente: Matrícula no oficial imputada a partir de Censo C-600.
Elaboración: Oficina Asesora de Planeación – Grupo de Análisis Sectorial.

Tabla 38. Total planta de personal docente del sector no oficial y participación de la localidad. Año 2012

Localidad	Nivel de escolaridad				Total
	Preescolar	Primaria	Secundaria	Media	
Kennedy	672	1.117	749	386	2.924
Bogotá	6.803	11.427	9.889	5.393	33.512
Participación	9,88%	9,78%	7,57%	7,16%	8,73%

Fuente: Censo C-600 año 2012. Elaboración: Oficina Asesora de Planeación – Grupo de Análisis Sectorial

Gráfico 19. Participación de los docentes del sector educativo no oficial por localidades. Año 2012



Fuente: Censo C-600 año 2012. Elaboración: Oficina Asesora de Planeación – Grupo de Análisis Sectorial

Tabla 39. Total planta de personal docente del sector no oficial por área de enseñanza. Año 2012

Área de enseñanza	Localidad	Total Bogotá	% Participación
Todas las áreas	1.189	10.389	11,4%
Ciencias naturales y educación ambiental	230	2.890	8,0%
Ciencias sociales, Historia, Geografía, Constitución Política y Democracia	197	2.289	8,6%
Educación Artística	118	2.068	5,7%
Educación Ética y en Valores Humanos.	68	697	9,8%
Educación Física, recreación y deportes.	155	1.864	8,3%
Educación Religiosa.	40	830	4,8%
Humanidades, Lengua Castellana e Idiomas	423	5.746	7,4%

Área de enseñanza	Localidad	Total Bogotá	% Participación
Extranjeros.			
Matemáticas	247	3.141	7,9%
Tecnología e Informática.	154	1.562	9,9%
Ciencias Económicas	21	246	8,5%
Ciencias Políticas	12	143	8,4%
Filosofía	35	498	7,0%
Otra	35	425	8,2%
Total	2.924	32.788	8,9%

Fuente: Censo C-600 año 2012. Elaboración: Oficina Asesora de Planeación – Grupo de Análisis Sectorial

11 TASA DE COBERTURA BRUTA

La Tasa de Cobertura Bruta (TCB) muestra una relación entre el total de población matriculada con respecto a la Población en Edad Escolar. Ya que se definen los rangos de edad para cada nivel de escolarización, es posible tener no solo la TCB total sino por niveles educativos.

Entre el año 2008 y el 2011, la tasa de cobertura bruta de la localidad aumentó 5,67%, al pasar de 85,15% en 2008 a 90,82% en 2011. En cuanto al comportamiento por nivel de escolaridad, primaria, secundaria y media presentan un comportamiento creciente, mientras que preescolar presenta un comportamiento decreciente.

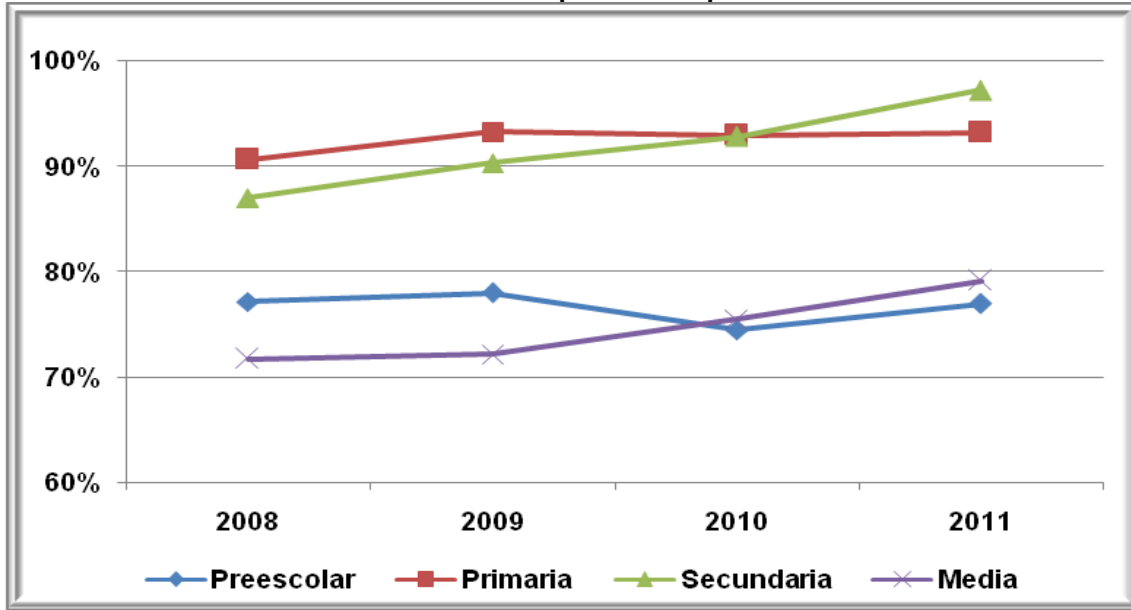
Tabla 40. Tasa de Cobertura Bruta por niveles de escolaridad de la localidad. Año 2011

Nivel de Escolaridad	2008	2009	2010	2011
Preescolar	77,18%	77,95%	74,46%	76,96%
Primaria	90,67%	93,27%	92,94%	93,24%
Secundaria	87,03%	90,35%	92,82%	97,22%
Media	71,71%	72,18%	75,47%	79,11%
Total	85,15%	87,45%	88,41%	90,82%

Fuentes: Anexo 6 A. Fecha de Corte: Febrero 14 de 2012 cifras preliminares.
Matrícula no oficial imputada a partir de Censos C-600.
Elaboración y Cálculos: Oficina Asesora de Planeación - Grupo de Análisis Sectorial.

En el 2011, la tasa de cobertura bruta fue mayor en los niveles de escolaridad de secundaria, primaria y media con porcentajes de 97,22%, 93,24% y 79,11% respectivamente. En preescolar la tasa fue de 76,96%.

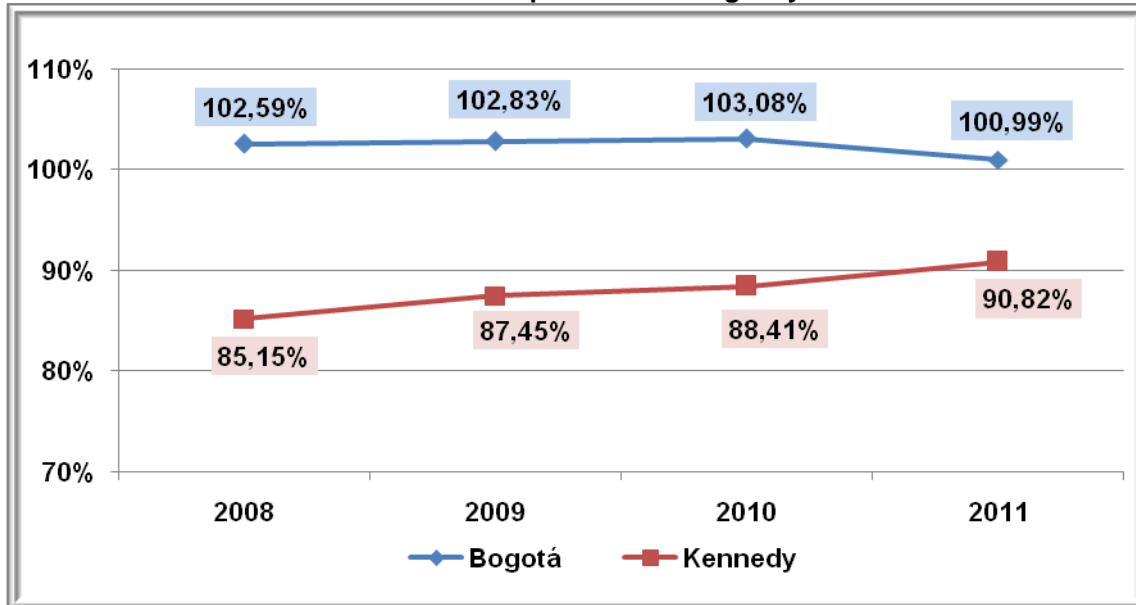
Gráfico 20. Tasa de Cobertura Bruta por niveles para la localidad. Año 2011



Fuentes: Anexo 6 A. Fecha de Corte: Febrero 14 de 2012 cifras preliminares.
Matrícula no oficial imputada a partir de Censos C-600.
Elaboración y Cálculos: Oficina Asesora de Planeación - Grupo de Análisis Sectorial.

Al comparar la tasa de cobertura de la localidad con la de Bogotá vemos una reducción de la brecha entre el 2008 y el 2011 al pasar de tener una brecha de 17,44% en 2008 a tener una brecha de 10,17% en 2011. (Gráfico 21)

Gráfico 21. Tasa de Cobertura Bruta comparada total Bogotá y localidad. Años 2008-2011



Fuentes: Anexo 6 A. Fecha de Corte: Febrero 14 de 2012 cifras preliminares.
Matrícula no oficial imputada a partir de Censos C-600.
Elaboración y Cálculos: Oficina Asesora de Planeación - Grupo de Análisis Sectorial.

12 TERRITORIALIZACIÓN PROYECTOS DE INVERSIÓN

En concordancia con el eje articulador, el Plan de Desarrollo 2012-2016 “Bogotá Humana” en los artículos 7 y 9 plantea los programas: “Garantía del desarrollo integral de la primera infancia y Construcción de saberes. Educación incluyente, diversa y de calidad para disfrutar y aprender”, de cada uno de estos programas se desprenden a su vez los proyectos y acciones por medio de los cuales la Secretaría de Educación del Distrito busca garantizar de manera efectiva el derecho a la educación de calidad de los niños, niñas y adolescentes del distrito capital.

De acuerdo con lo anterior la tabla siguiente contiene los proyectos que se encuentran en desarrollo en la localidad de Bosa.

Tabla 41. Proyectos de inversión en ejecución en la localidad de Bosa

PROYECTO	NOMBRE DEL PROYECTO	OBJETO DEL PROYECTO
262	Hábitat escolar.	Construir, dotar y poner en funcionamiento la infraestructura educativa necesaria para garantizar el derecho a la educación y la prestación del servicio educativo a los niños, niñas y adolescentes en los niveles de preescolar, básica y media.
891	Media fortalecida y mayor acceso a la educación superior.	Transformar y fortalecer la educación media distrital mediante la consolidación de una oferta diversa, electiva y homologable con educación superior que promueva la continuidad de los estudiantes en este nivel educativo, para generar en los jóvenes mayores oportunidades en el mundo socio-productivo.
897	Niños y niñas estudiando	Reducir la segregación socioeconómica, espacial y cultural mediante acciones que garanticen el acceso, la permanencia, la asistencia, el bienestar y la protección de los niños, las niñas y los jóvenes matriculados en el sistema del Distrito Capital.
898	Administración del talento humano	Garantizar al personal docente y administrativo que desarrolla actividades organizacionales requeridas para el normal funcionamiento de los establecimientos educativos, el pago de sus salarios, prestaciones sociales y demás derechos inherentes a la prestación del servicio educativo en el Distrito Capital, al igual que propender por el bienestar del funcionario y el de sus familias como factor determinante de una mejor calidad educativa.
899	Tecnologías de la información y las telecomunicaciones.	Desarrollar y fortalecer los servicios de Tecnología de Información y las Comunicaciones para la disminución de la brecha digital, la apropiación académica estos servicios en la comunidad educativa y el cumplimiento de las necesidades y expectativas de los niños, niñas, jóvenes, maestras del Distrito y funcionarios administrativos de la SED.
900	Educación para la ciudadanía y la convivencia.	Contribuir a la educación de estudiantes como ciudadanos con identidad, autonomía, conciencia de derechos, valores y vitales y participativos, que conviven de forma sana en los ambientes escolares del Distrito Capital.

PROYECTO	NOMBRE DEL PROYECTO	OBJETO DEL PROYECTO
905	Fortalecimiento académico.	Diseñar, construir e implementar estrategias pedagógicas, curriculares y administrativas que propendan por el fortalecimiento académico para una educación de calidad y excelencia desde la construcción de saberes, que redunden en la disminución de la segregación y la discriminación en los colegios oficiales del Distrito Capital.
4248	Subsidios a la demanda educativa.	Brindar a través de las estrategias de colegios en convenio y colegios en concesión, los medios de acceso y permanencia que garanticen el ejercicio efectivo del derecho a la educación preescolar, básica y media en el sistema educativo oficial de los niños, niñas y adolescentes del Distrito Capital.

Fuente: Oficina Asesora de Planeación. Grupo Programas y Proyectos.

13 BIBLIOGRAFÍA

1. (s.f.). Obtenido de www.gobiernobogota.gov.co.
2. DANE. (2011).
3. Secretaría de Educación del Distrito. (2012).
4. Secretaría Distrital de Salud. (2008).