



SECRETARÍA DE EDUCACIÓN

USME

LOCALIDAD 5

CARACTERIZACIÓN SECTOR EDUCATIVO

Año 2012

SECRETARÍA DE EDUCACIÓN DEL DISTRITO
OFICINA ASESORA DE PLANEACIÓN
GRUPO DE ANALISIS SECTORIAL

CARACTERIZACIÓN SECTOR EDUCATIVO 2012 LOCALIDAD DE USME

GUSTAVO PETRO URREGO

Alcalde Mayor de Bogotá D.C

OSCAR SÁNCHEZ JARAMILLO

Secretario de Educación

NOHORA PATRICIA BURITICA CESPEDES

Subsecretaria de Calidad y Pertinencia

GLORIA MERCEDES CARRASCO RAMÍREZ

Subsecretaria de Integración Interinstitucional

LUZ AMANDA GRANADOS URREA

Subsecretaria de Gestión Institucional

JOSÉ ALFREDO SOTO TORRES

Subsecretario de Acceso y Permanencia

LUIS FERNANDO PARRA PARIS

Jefe Oficina Asesora de Planeación

GRUPO DE ANÁLISIS SECTORIAL

MARIA DEL PILAR ACOSTA NIÑO

SHARYK ROMERO CALDERÓN

FABIOLA ROCIO FEO PINZÓN

SOLEDAD LOZANO DIAZ

SERGIO MEJIA DUSSAN

CAMILO ERNESTO REYES

GUSTAVO ROMERO CRUZ

Tabla de contenido

1. INTRODUCCION.....	6
2. GENERALIDADES DE LA LOCALIDAD.....	8
3. POBLACIÓN	10
3.1 Población total proyectada.....	10
3.2 Población en Edad Escolar Proyectada.....	12
3. DEMANDA DEL SECTOR EDUCATIVO OFICIAL	14
4. OFERTA DEL SECTOR EDUCATIVO OFICIAL	16
5. MATRICULA DEL SECTOR EDUCATIVO OFICIAL	21
6. INFORMACION DE OFERTA, DEMANDA, DEFICIT Y MATRICULA DEL SISTEMA EDUCATIVO OFICIAL DESAGREGADA POR COLEGIO.....	28
7. PERSONAL DIRECTIVO Y DOCENTE EN LA LOCALIDAD.....	31
8. INDICADORES DE EFICIENCIA INTERNA	33
8.1. Para el sector educativo Oficial por tipo de Colegio	33
8.2. Por sector educativo	34
8.3. Por grado y sector educativo	36
8.4. Por género y tipo de sector	38
8.5. Tasas de repitencia y extraedad por nivel de escolaridad y sector educativo.....	38
9. MATRICULA DEL SECTOR EDUCATIVO NO OFICIAL	38
10. TASA DE COBERTURA BRUTA.....	42
11. TERRITORIALIZACIÓN PROYECTOS DE INVERSIÓN	44

Índice de gráficos

Gráfico 1. Población de Bogotá 2012 y su participación por localidades.....	10
Gráfico 2. Población total proyectada para la localidad 2008-2012.....	11
Gráfico 3. Pirámide poblacional de la localidad. Año 2012.....	12
Gráfico 4. Población en Edad Escolar proyectada para la localidad 2008-2012.....	13
Gráfico 5. Participación de la PEE de la localidad en el total de PEE de Bogotá. Año 2012	13
Gráfico 6. Población en Edad Escolar de la localidad por grupos de edad de la localidad comparada con el total de la ciudad. Año 2012.....	14
Gráfico 7. Demanda efectiva del sector educativo oficial. Participación por localidades. .	15
Gráfico 8. Oferta del sector educativo oficial – Participación por localidades.	17

Gráfico 9. Matrícula del sector educativo oficial – Participación por localidades. Año 2012	21
Gráfico 10. Matrícula oficial de la localidad– Participación por nivel de escolaridad. Año 2012	22
Gráfico 11. Tasa de aprobación para la localidad según sector educativo. Años 2004-2011	35
Gráfico 12. Tasa de reprobación para la localidad según sector educativo. Años 2004-2011	35
Gráfico 13. Tasa de deserción para la localidad según sector educativo. Años 2004-2011	36
Gráfico 14. Tasa de aprobación para la localidad según grado y sector educativo. Año 2011	36
Gráfico 15. Tasa de reprobación para la localidad según grado y sector educativo. Año 2011	37
Gráfico 16. Tasa de deserción para la localidad según grado y sector educativo. Año 2011	37
Gráfico 17. Participación del total de la matrícula de la localidad por sector educativo. ...	39
Gráfico 18. Matrícula en el sector educativo no oficial – Participación por localidad. Año 2012	40
Gráfico 19. Participación de los docentes del sector educativo no oficial por localidades.	41
Gráfico 20. Tasa de Cobertura Bruta por niveles para la localidad 2008-2012.....	43
Gráfico 21. Tasa de Cobertura Bruta comparada total Bogotá y localidad Años 2008 – 2012	43

Índice de ilustraciones

Ilustración 1. Mapa de la ubicación general de la localidad.....	6
Ilustración 2. Ubicación Colegios Oficiales de la localidad- Zona Urbana.....	19
Ilustración 3. Ubicación Colegios Oficiales de la localidad- Zona Rural.....	20

Índice de tablas

Tabla 1. Población total proyectada para la localidad desagregada por grupos quinquenales de edad y género. Año 2012	11
Tabla 2. Población en edad escolar de la localidad proyectada por edades simples y género.	12

Tabla 3. Demanda efectiva de la localidad por tipo de colegio. Año 2012	16
Tabla 4. Demanda efectiva de la localidad por grado. Año 2012	16
Tabla 5. Número de colegios de la localidad que ofrecen educación oficial. Año 2012.....	18
Tabla 6. Oferta educativa oficial de la localidad por tipo de colegio. Año 2012	18
Tabla 7. Oferta, demanda y déficit educativo oficial por nivel de escolaridad. Año 2012	18
Tabla 8. Matrícula oficial de la localidad por tipo de colegio. Año 2012	22
Tabla 9. Matrícula oficial de la localidad por nivel y tipo de colegio. Año 2012	22
Tabla 10. Matrícula oficial de la localidad - Nivel Sisben. Año 2012	23
Tabla 11. Matrícula oficial de la localidad según Nivel Sisben y tipo de colegio. Año 2012.....	23
Tabla 12. Matrícula oficial de la localidad según género y tipo de colegio. Año 2012	23
Tabla 13. Matrícula oficial de la localidad según género y nivel de escolaridad. Año 2012.....	23
Tabla 14. Matrícula oficial de la localidad según estrato y tipo de colegio. Año 2012.....	24
Tabla 15. Matrícula oficial de la localidad según estrato y nivel de escolaridad. Año 2012.....	24
Tabla 16. Matrícula oficial de la localidad víctima de conflicto según tipo de colegio.	25
Tabla 17. Matrícula oficial de la localidad víctima de conflicto por nivel de escolaridad.	25
Tabla 18. Matrícula oficial de la localidad por tipo de discapacidad y tipo de colegio.	25
Tabla 19. Matrícula oficial de la localidad por tipo de discapacidad y nivel de escolaridad. Año 2012	26
Tabla 20. Matrícula oficial de la localidad con capacidades excepcionales por tipo de colegio. Año 2012.....	27
Tabla 21. Matrícula oficial de la localidad con capacidades excepcionales por nivel de escolaridad. Año 2012	27
Tabla 22. Matrícula oficial de la localidad según grupo étnico y tipo de colegio. Año 2012.....	27
Tabla 23. Matrícula oficial de la localidad según grupo étnico y nivel de escolaridad.....	28
Tabla 24. Datos de oferta, demanda, matrícula y déficit por tipo de colegio en la localidad.	28
Tabla 25. Datos de oferta, demanda y matrícula en colegios oficiales distritales en la localidad. ...	28
Tabla 26. Datos de oferta, demanda y matrícula en colegios en concesión en la localidad. Año 2012	30
Tabla 27. Datos de oferta, demanda y matrícula en colegios en convenio en la localidad. Año 2012	31
Tabla 28. Total Planta de Personal docente por nivel de enseñanza y su participación por localidad. Año 2012	32
Tabla 29. Total personal docente por jornada y su participación por localidad. Año 2012	32
Tabla 30. Total directivos docentes por tipo y su participación por localidad. Año 2012	32
Tabla 31. Total directivos docentes por jornada y su participación por localidad. Año 2012	33
Tabla 32. Indicadores de Eficiencia Interna de la localidad para el sector educativo oficial por tipo de colegio. Año 2011.....	33
Tabla 33. Indicadores de Eficiencia Interna de la localidad por sector y nivel educativo.	34

Tabla 34. Evolución de los Indicadores de Eficiencia Interna por Sector 2004-2011.....	34
Tabla 35. Indicadores de Eficiencia Interna por género y sector. Año 2011	38
Tabla 36. Tasas de repitencia y extraedad de la localidad. Período 2008 - 2012.....	38
Tabla 37. Evolución de la matrícula oficial y no oficial de la localidad - Años 2004-2012.....	39
Tabla 38. Matrícula no oficial según nivel de escolaridad y participación de la localidad en el total de la matrícula no oficial para Bogotá. Año 2012	39
Tabla 39. Total planta de personal docente del sector no oficial y participación de la localidad. Año 2012.....	40
Tabla 40. Total planta de personal docente del sector no oficial por área de enseñanza.....	41
Tabla 41. Tasa de Cobertura Bruta por niveles de escolaridad de la localidad 2008-2012	42
Tabla 42. Proyectos de inversión en ejecución en la localidad de Usme	44

1. INTRODUCCION

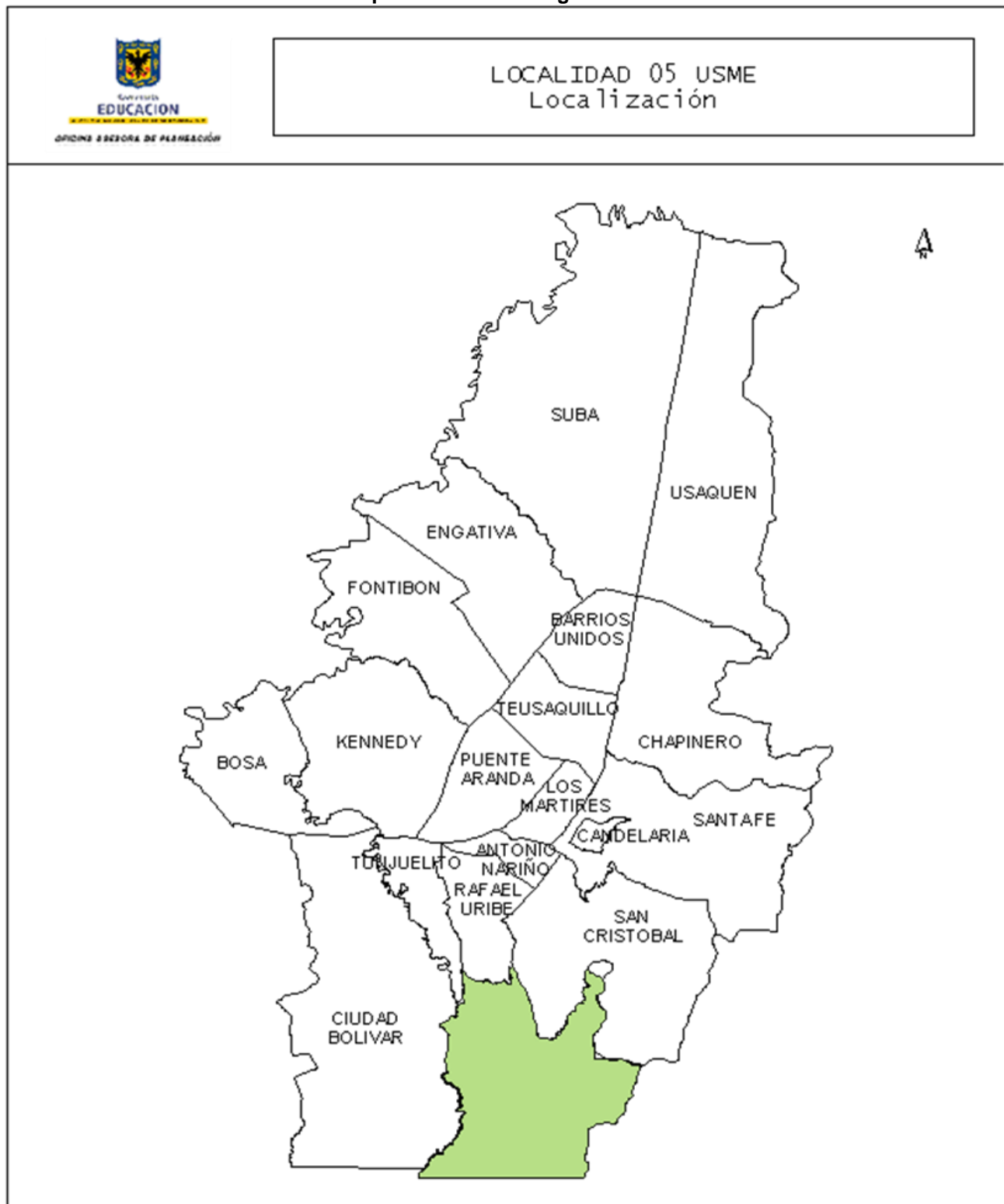
El artículo primero del Acuerdo No. 489 de 2012 por el cual se adopta el Plan de Desarrollo Económico, Social, Ambiental y de Obras Públicas para Bogotá D.C. 2012-2016 “Bogotá Humana”, enuncia como objetivo general del Plan “Mejorar el desarrollo humano de la ciudad, dando prioridad a la primera infancia y aplicando un enfoque diferencial en todas sus políticas. Se buscará que en Bogotá se reduzcan todas las formas de segregación social, económicas, espaciales y culturales, por medio del aumento de las capacidades de la población para el goce efectivo de los derechos, del acceso equitativo al disfrute de la ciudad, del apoyo al desarrollo de la economía popular, así como también buscará aliviar la carga del gasto de los sectores más pobres y la promoción de políticas de defensa y protección de los derechos humanos de los ciudadanos y las ciudadanas”. En este sentido, establece como primer eje estratégico de la política pública y de acción: “Una ciudad que reduce la segregación y la discriminación: el ser humano en el centro de las preocupaciones del desarrollo”.

En concordancia con el eje articulador, el Plan de Desarrollo 2012-2016 “Bogotá Humana” en los artículos 7 y 9 plantea los programas: Garantía del desarrollo integral de la primera infancia y Construcción de saberes. Educación incluyente, diversa y de calidad para disfrutar y aprender. En el primer programa se incluyen los proyectos prioritarios: Creciendo saludables, Ambientes adecuados para el desarrollo de la primera infancia y Educación inicial diferencial, inclusiva y de calidad para disfrutar y aprender desde la primera infancia. En el segundo los siguientes: Creciendo saludables, Jornada educativa única para la excelencia académica y la formación integral, Garantía del derecho con calidad, gratuidad y permanencia, Educación media fortalecida y mayor acceso a la educación superior, Fortalecimiento de las instituciones educativas con empoderamiento ciudadano, docente y mejoramiento del a gestión sectorial. De cada uno de estos proyectos se desprenden a su vez los proyectos y acciones por medio de las cuales la Secretaría de Educación del Distrito busca garantizar de manera efectiva el derecho a la educación de calidad de los niños, niñas y adolescentes del distrito capital.

La Oficina Asesora de Planeación, ofrece mediante el presente documento una herramienta de consulta importante, que permite medir el porcentaje de cumplimiento de las metas propuestas y un diagnóstico del sector educativo para cada una de las localidades del Distrito. A su vez, como otro producto del Grupo de Análisis y Estadística se presenta el Boletín de Estadísticas Educativas el cual puede ser consultado en la página www.sedbogota.edu.co desplegando el link de El sector educativo en estadísticas, las localidades.

Si usted desea mayor información, realizar comentarios o sugerencias puede comunicarse con el Grupo de Análisis Sectorial de la Oficina Asesora de Planeación en la Secretaría de Educación del Distrito Conmutador 3241000.

Ilustración 1. Mapa de la ubicación general de la localidad



Fuente: Sistema de Georeferenciación Elaboración: Oficina Asesora de Planeación

2. GENERALIDADES DE LA LOCALIDAD

“La Localidad de Usme; limita al norte con las localidades de San Cristóbal, Rafael Uribe y Tunjuelito; al sur con la localidad de Sumapaz; al oriente con los municipios de Ubaque y Chipaque y al occidente con la localidad de Ciudad Bolívar y el Municipio de Pasca”. (www.gobiernobogota.gov.co)

Usme contiene diez (10) UPZ en ellas se localizan noventa (90) colegios oficiales distribuidos de la siguiente manera: la UPZ Gran Yomasa concentra el mayor número de establecimientos educativos con 34, le sigue la UPZ Comuneros con 22, sector sin identificar UPZ tiene 11, Alfonso López 7, Diana Turbay 6, Ciudad Usme 4, La Flora 3, Danubio, UPR Parcialmente Río Tunjuelito, y Los Libertadores cuentan con 1 establecimiento educativo cada una. (Secretaría de Educación del Distrito, 2012).

El promedio de escolaridad de la localidad para personas de 5 años o más fue de 7,3 años para 2011. Para los hombres fue de 7,2 y para las mujeres de 7,3 años. Sin embargo la tasa de analfabetismo que presenta es de 3,6%. Para hombres la tasa es de 2,8% y para mujeres de 4,3%. Comparada con Bogotá D.C., presenta 2 puntos porcentuales por encima. (DANE, 2011)

Reseña histórica

“La localidad de Usme fue fundada en 1650, bajo el nombre de San Pedro de Usme, convirtiéndose en centro de una zona rural dedicada primordialmente a la actividad agrícola, la cual proveía parte importante de los alimentos de la capital. Su nombre proviene de una indígena llamada Usminia (vocablo chibcha), la cual estaba ligada a los romances de los caciques de la época.

Romances que continuaron ligados a esta localidad en la época colonial, como ocurre con aquel pasaje de María Lugarda de Ospina, la Marichuela, quien entabló un tempestuoso amor con el Virrey Solís, lo que le costó ser desterrada por la sociedad santafereña para las selvas de Usme. El Virrey, para poderla acompañar, fundó la hacienda, Las Manas, en un latifundio relativamente grande, en lo que hoy son los barrios de Santa Lucía, Tunjuelito, Brazuelos, Marichuela, hasta la quebrada Yomasa, barrios Santa Marta, la Fiscala, Barranquillita, el Recuerdo y el Pedregal.

En el año de 1911 se convierte en municipio, con el nombre de Usme, destacándose a la vez, por los conflictos y luchas entre colonos, arrendatarios y aparceros por la tenencia de la tierra. Aunque estos no alcanzaron el carácter de sangrientos, tuvieron violentas formas de presión contra los arrendatarios, quienes se negaban a cumplir sus obligaciones con la hacienda, situación que cambia a mediados de siglo, se parcelan las tierras que eran destinadas a la producción agrícola para dar paso a la explotación en forma artesanal de materiales para la construcción, convirtiendo la zona en fuente importante de recursos para la urbanización de lo que es hoy Bogotá.

De igual forma, en el año 1954 mediante la ordenanza 7 de la asamblea de Cundinamarca, se suprime como municipio y su territorio es incorporado al distrito especial de Bogotá y mediante Decreto 3640 del mismo año se incorpora dentro de la nomenclatura de Bogotá como la alcaldía quinta. En el año de 1975 se incluye en el

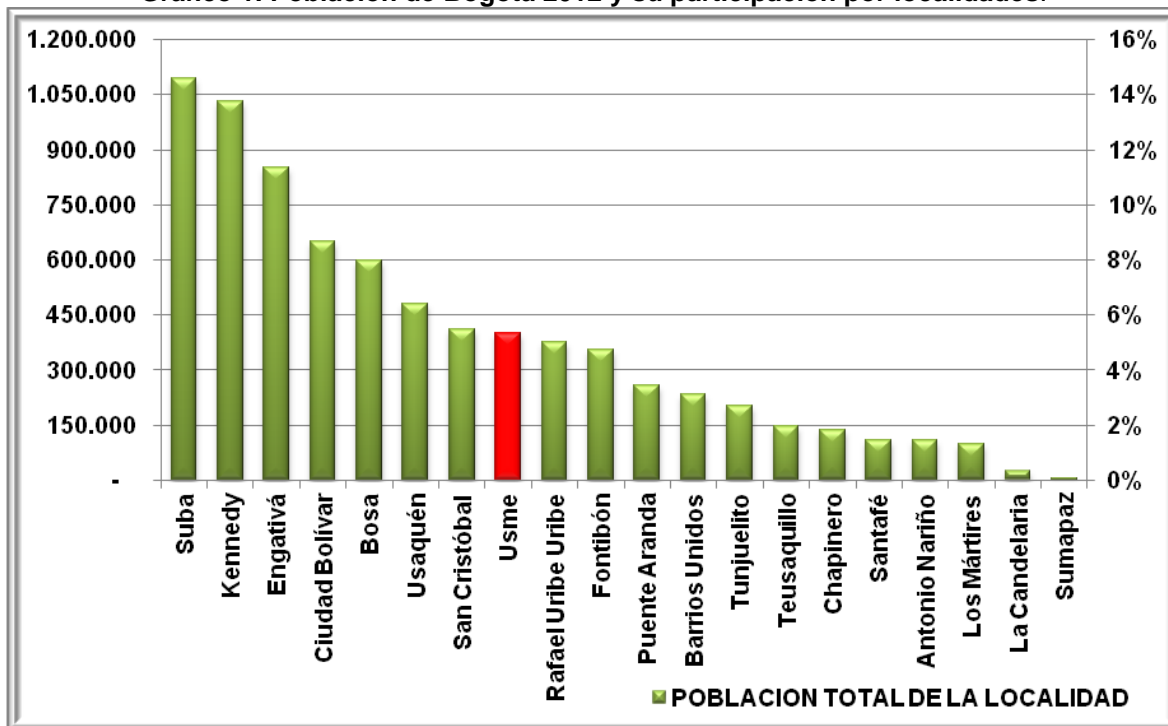
perímetro urbano, perteneciendo desde ese momento al circuito judicial, a la circunscripción electoral y al circuito de registro y notariado de Bogotá, más adelante, con el acuerdo 15 de 1993, el concejo de Bogotá definió sus límites". (www.gobiernobogota.gov.co)

3. POBLACIÓN

3.1 Población total proyectada

Según las proyecciones de población entregadas por el DANE y la Secretaría de Planeación del Distrito, la población de Bogotá para el año 2012 es de 7.571.345 habitantes; para la localidad de Usme la población es de 400.686 habitantes que corresponde al 5,29% del total de Bogotá, ocupando el octavo lugar de participación en el total.

Gráfico 1. Población de Bogotá 2012 y su participación por localidades.

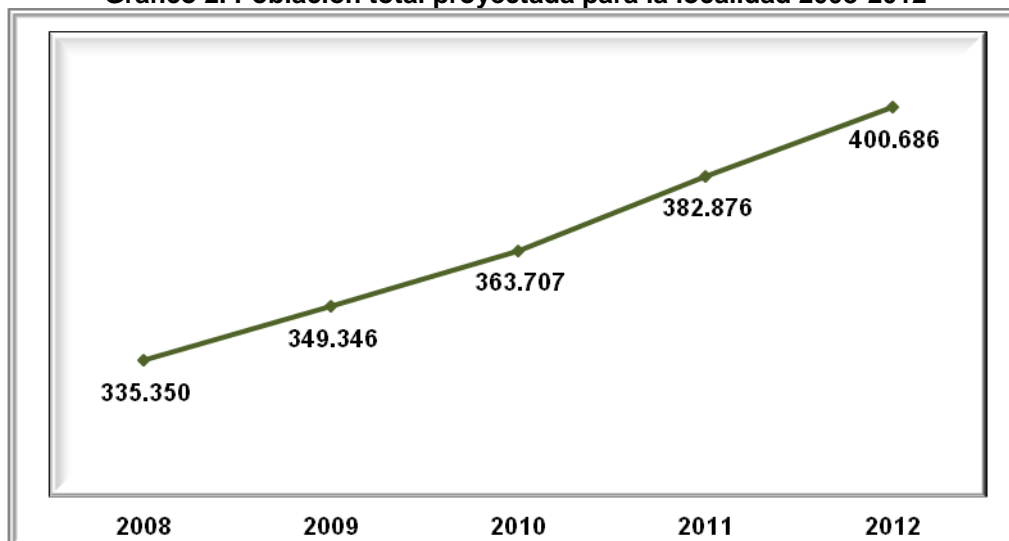


Fuente: Proyecciones de Población DANE – SDP.

Elaboración y cálculos: Oficina Asesora de Planeación - Grupo de Análisis Sectoral.

A su vez, las proyecciones de población para la localidad durante el periodo comprendido entre 2008 y 2012 indican una tasa de crecimiento promedio anual de 4,45%.

Gráfico 2. Población total proyectada para la localidad 2008-2012



Fuente: Proyecciones de Población DANE – SDP.
Elaboración y cálculos: Oficina Asesora de Planeación - Grupo de Análisis Sectorial

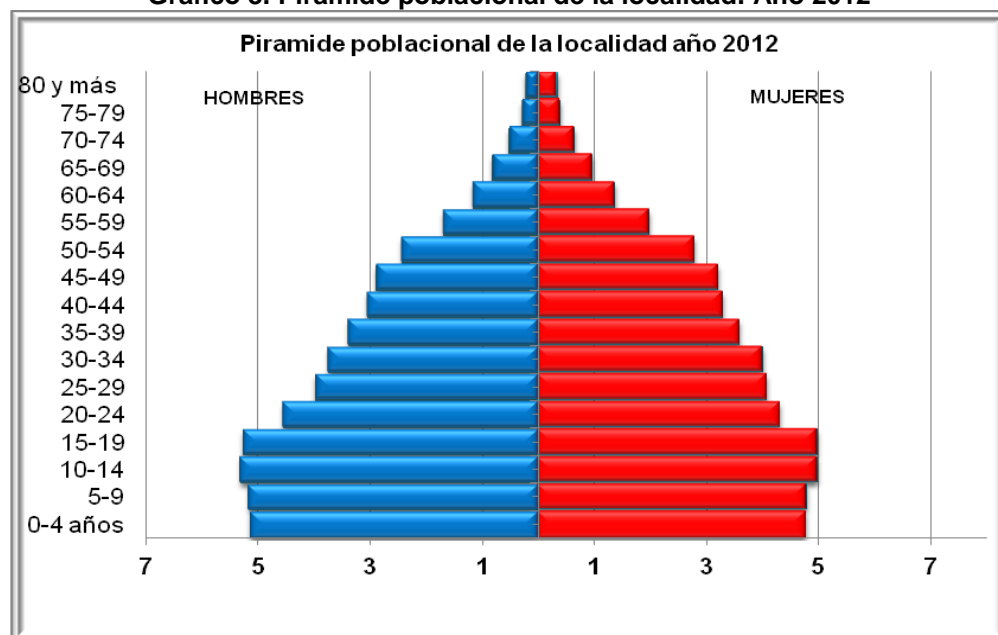
Al observar la pirámide poblacional se determina que los grupos poblacionales más significativos para 2012 son los menores de 19 años de edad. A su vez, la composición por género determina que el 50,61% del los habitantes proyectados de la localidad son mujeres y el restante 49,39% son hombres.

Tabla 1. Población total proyectada para la localidad desagregada por grupos quinquenales de edad y género. Año 2012

Grupo de edad	Hombres	Mujeres	Total
0-4	20.509	19.144	39.653
5-9	20.638	19.201	39.839
10-14	21.232	19.986	41.218
15-19	21.050	19.970	41.020
20-24	18.202	17.300	35.502
25-29	15.874	16.364	32.238
30-34	14.961	16.067	31.028
35-39	13.514	14.416	27.930
40-44	12.164	13.232	25.396
45-49	11.530	12.899	24.429
50-54	9.712	11.185	20.897
55-59	6.737	7.948	14.685
60-64	4.607	5.512	10.119
65-69	3.205	3.892	7.097
70-74	2.027	2.644	4.671
75-79	1.095	1.602	2.697
80+	854	1.413	2.267
Total	197.911	202.775	400.686

Fuente: Proyecciones de Población DANE – SDP.
Elaboración: Oficina Asesora de Planeación - Grupo de Análisis Sectorial

Gráfico 3. Pirámide poblacional de la localidad. Año 2012



Fuente: Proyecciones de Población DANE – SDP.
Elaboración y cálculos: Oficina Asesora de Planeación - Grupo de Análisis Sectorial

3.2 Población en Edad Escolar Proyectada

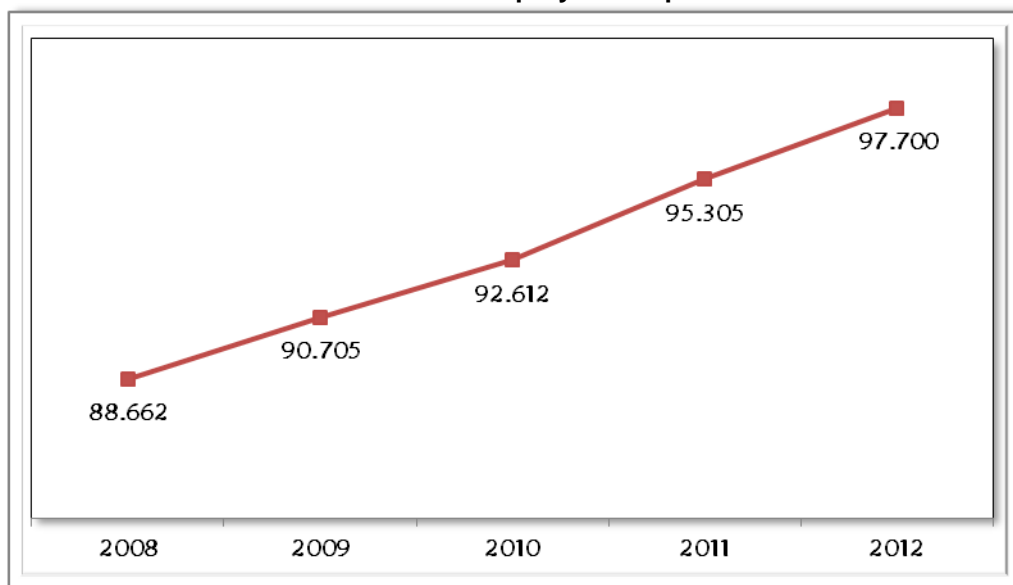
Durante el periodo 2008-2012 las proyecciones de población indican que la Población en Edad Escolar (PEE), es decir, aquella que se encuentra entre los 5 y los 16 años de edad ha venido decreciendo en valor absoluto para el total de la ciudad y para muchas de sus localidades. Sin embargo, la Localidad de Usme experimenta un crecimiento de la PEE. El porcentaje de participación dentro del total de la población en el 2011 representaba 24,89% y para el 2012 representa el 24,38%.

Tabla 2. Población en edad escolar de la localidad proyectada por edades simples y género. Año 2012

Edad	Hombres	Mujeres	Total
5 Años	4.097	3.815	7.912
6 Años	4.107	3.820	7.927
7 Años	4.114	3.824	7.938
8 Años	4.144	3.853	7.997
9 Años	4.176	3.889	8.065
10 Años	4.206	3.928	8.134
11 Años	4.230	3.966	8.196
12 Años	4.253	4.002	8.255
13 Años	4.271	4.038	8.309
14 Años	4.272	4.052	8.324
15 Años	4.252	4.035	8.287
16 Años	4.291	4.065	8.356
Total	50.413	47.287	97.700

Fuente: Proyecciones de Población DANE – SDP.
Elaboración y cálculos: Oficina Asesora de Planeación - Grupo de Análisis Sectorial

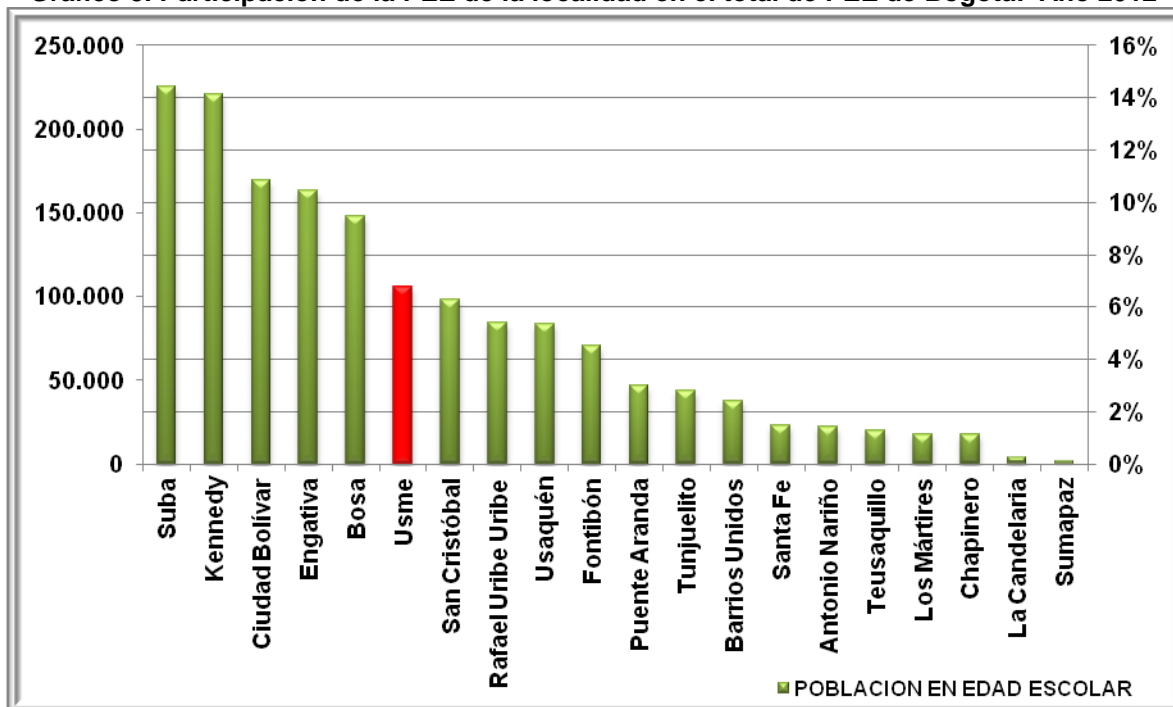
Gráfico 4. Población en Edad Escolar proyectada para la localidad 2008-2012



Fuente: Proyecciones de Población DANE – SDP.
Elaboración y cálculos: Oficina Asesora de Planeación - Grupo de Análisis Sectorial

La PEE de la localidad representa el 6,64% del total de PEE de la Ciudad, ocupando el puesto número 6 en porcentaje de representación para 2012.

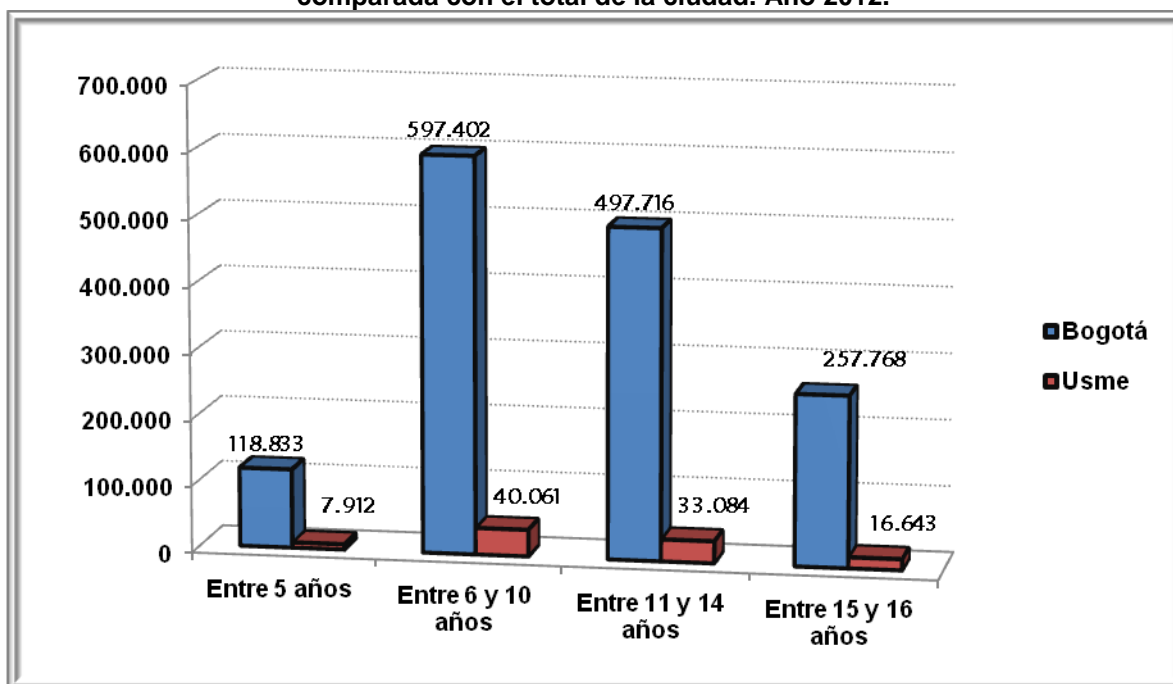
Gráfico 5. Participación de la PEE de la localidad en el total de PEE de Bogotá. Año 2012



Fuente: Proyecciones de Población DANE – SDP.
Elaboración y cálculos: Oficina Asesora de Planeación - Grupo de Análisis Sectorial

Su distribución por rangos de edad de escolarización se presenta en el siguiente gráfico:

Gráfico 6. Población en Edad Escolar de la localidad por grupos de edad de la localidad comparada con el total de la ciudad. Año 2012.



Fuente: Proyecciones de Población DANE – SDP.

Elaboración y cálculos: Oficina Asesora de Planeación - Grupo de Análisis Sectorial

3. DEMANDA DEL SECTOR EDUCATIVO OFICIAL

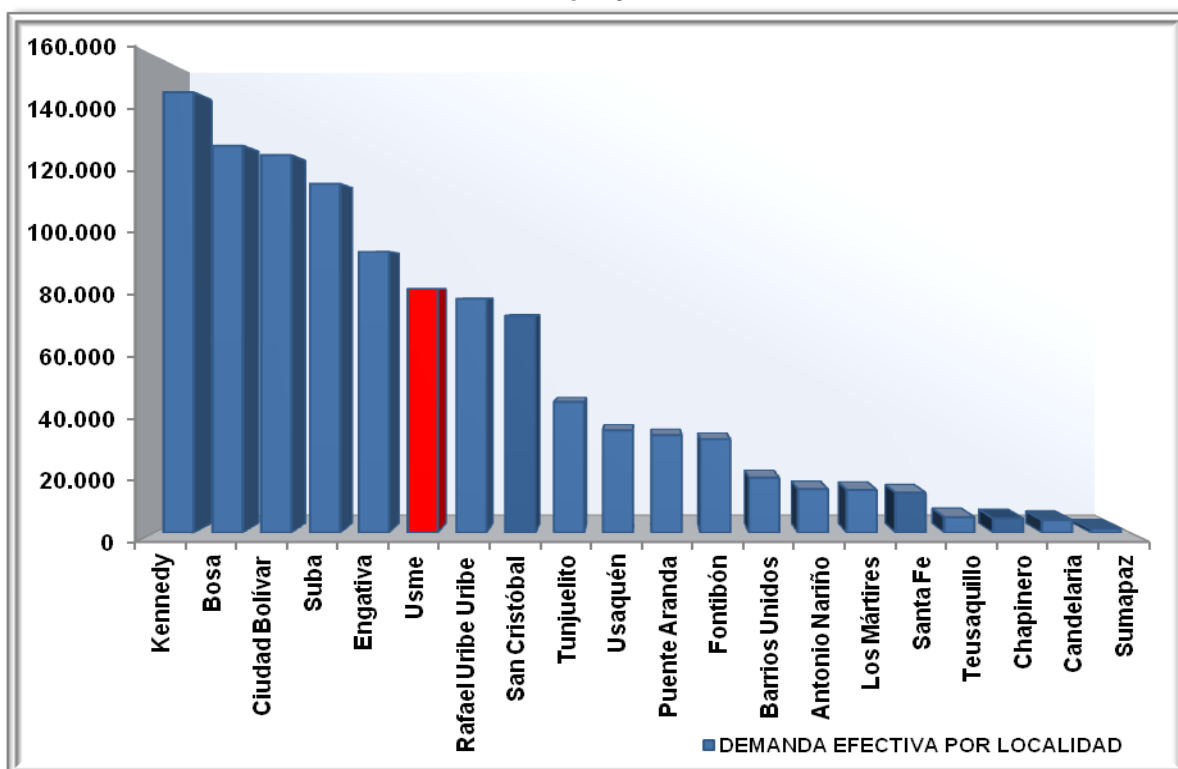
La demanda del servicio educativo en el Sector Oficial corresponde a la población que solicita un cupo en el sistema educativo oficial y está constituida por:

- El número de estudiantes antiguos que se promocionan al siguiente grado escolar.
- Los estudiantes antiguos repitentes.
- El número de estudiantes nuevos que solicitan un cupo, estos corresponden a:
 - ✓ Niños y niñas de 5 años que finalizan su ciclo de educación inicial en los jardines infantiles de la Secretaría Distrital de Integración Social (SDIS) y del Instituto Colombiano de Bienestar Familiar (ICBF).
 - ✓ Población que demanda un cupo educativo para cualquier grado de escolaridad, como niños, niñas y jóvenes que provienen del sector educativo privado o que se encuentran por fuera del sistema educativo. Las inscripciones para la solicitud de cupos nuevos se realizan en las fechas estipuladas por la resolución de matrícula y la SED asignará os cupos escolares preferiblemente en las opciones seleccionados por los padres de familia o acudientes, dando prioridad a la unificación de hermanos, a quienes residan más cerca al colegio solicitado y al estudiante con mayor edad, en alguna de las jornadas disponibles. De no existir cupo en las opciones solicitadas, se le asignará en el colegio oficial con disponibilidad de cupos más cercano a su lugar de residencia de acuerdo con la dirección suministrada.

Sin embargo, los estudiantes nuevos que no realizaron inscripción en línea, podrán solicitar un cupo escolar conforme con la disponibilidad de cupos de los colegios oficiales y oficiales en concesión para el grado requerido. La Dirección Local de Educación o los puntos de atención que la SED asigne para tal fin, se encargarán de realizar las asignaciones de cupos según la disponibilidad.

En el 2012 la demanda educativa oficial de la localidad fue de 80.190 cupos escolares frente a 81.769 cupos escolares del año anterior. Este resultado significa una tasa de decrecimiento de 1,97%. Por su parte, la demanda educativa representa 7,65% del total de la ciudad.

Gráfico 7. Demanda efectiva del sector educativo oficial. Participación por localidades. Año 2012



Fuente: Sistema de matrícula de la SED. Fecha de corte: 14 de febrero de 2012.
Elaboración y cálculos: Oficina Asesora de Planeación - Grupo de Análisis Sectorial

3.1 Demanda efectiva por tipo de colegio y grado

En cuanto al tipo de colegio (Tabla 3), en 2012 la mayor demanda se concentra en los colegios oficiales distritales (69.043), seguidos de los colegios en concesión (7.217) y en convenio (3.930). Este resultado es consistente con el número de colegios, como se ve más adelante. (Tabla 5)

Tabla 3. Demanda efectiva de la localidad por tipo de colegio. Año 2012

Tipo de Colegio	Demanda	Participación
Oficial Distrital	69.043	86,10%
Concesión	7.217	9,00%
Convenio	3.930	4,90%
Total Localidad	80.190	100,00%

Fuente: Sistema de matrícula de la SED. Fecha de corte: 14 de febrero de 2012.

Elaboración y cálculos: Oficina Asesora de Planeación - Grupo de Análisis Sectorial

En lo que se refiere a la demanda por grados (Tabla 4), la mayor demanda de cupos está concentrada de quinto de primaria a octavo (8º) de bachillerato.

Tabla 4. Demanda efectiva de la localidad por grado. Año 2012

Grado	Total
Pre-Jardín	0
Jardín	600
Transición	5.743
Primero	5.580
Segundo	5.880
Tercero	6.105
Cuarto	6.563
Quinto	6.989
Sexto	7.430
Séptimo	8.036
Octavo	6.932
Noveno	6.117
Décimo	5.671
Once	5.537
Doce	0
Trece	0
Educación para adultos por ciclos	2.655
Aceleración	319
Educación Especial	33
Total	80.190

Fuente: Sistema de matrícula de la SED. Fecha de corte: 14 de febrero de 2012.

Elaboración y cálculos: Oficina

4. OFERTA DEL SECTOR EDUCATIVO OFICIAL

La oferta educativa del Sector Oficial corresponde al número de cupos ofrecidos en los colegios distritales, colegios en concesión y en los colegios privados en convenio, con la cual se garantiza la continuidad de los estudiantes antiguos y se busca atender la demanda de estudiantes nuevos.

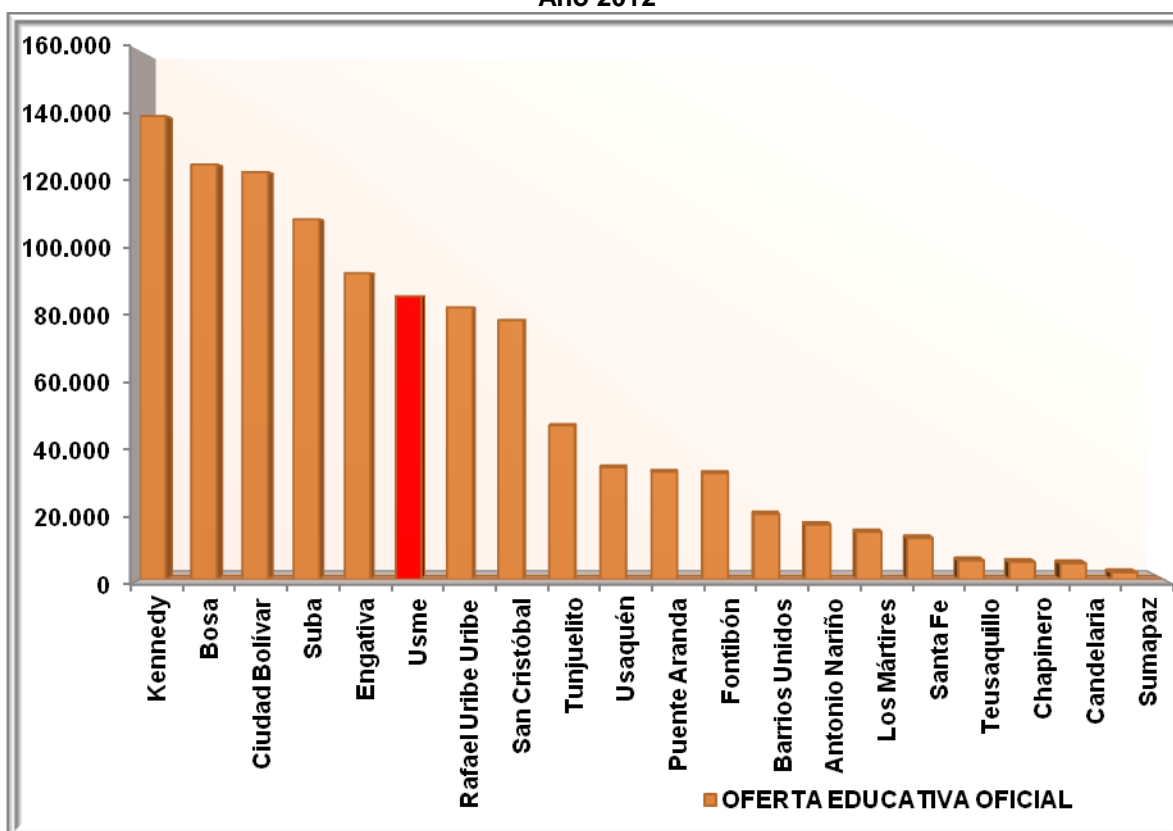
El Distrito ha realizado importantes esfuerzos para ampliar la oferta educativa oficial buscando mayores y mejores oportunidades para que los niños, niñas y jóvenes de la ciudad accedan y permanezcan en el sistema educativo.

Durante los últimos años el crecimiento de la oferta educativa oficial para atender la demanda, en términos de creación de nuevos cupos, se ha dado mediante las siguientes estrategias:

- Construcción de nuevos colegios
- Ampliación y mejoramiento de la infraestructura de los colegios distritales
- Optimización de la capacidad instalada en colegios distritales
- Arrendamientos
- Convenios con colegios privados a través de subsidios a la demanda
- Colegios distritales en concesión.

La oferta educativa oficial de la localidad fue 83.508 cupos en 2012 frente a 85.783 del año anterior. Este resultado significó una tasa de crecimiento negativo de 2,72%. Por su parte, la oferta educativa de la localidad representó el 8,11% del total de la ciudad.

Gráfico 8. Oferta del sector educativo oficial – Participación por localidades. Año 2012



Fuente: Sistema de matrícula de la SED. Fecha de corte: 14 de febrero de 2012.
Elaboración y cálculos: Oficina Asesora de Planeación - Grupo de Análisis Sectorial.

El número de colegios de la localidad asciende a 70 en 2012 (Tabla 5). Estos se distribuyen en 44 colegios oficiales distritales, 21 en convenio y 5 en concesión. Así mismo, la oferta educativa fue 73.148 cupos en colegios oficiales distritales, 6.995 cupos en colegios en concesión y 3.365 cupos en colegios en convenio (Tabla 6).

Tabla 5. Número de colegios de la localidad que ofrecen educación oficial. Año 2012

Tipo de Colegio	Colegios	Sedes
Oficial Distrital	44	64
Concesión	5	5
Convenio	21	21
Total Localidad	70	90

Fuente: Sistema de matrícula de la SED. Fecha de corte: 14 de febrero de 2012.
Elaboración y cálculos: Oficina Asesora de Planeación - Grupo de Análisis Sectorial

Tabla 6. Oferta educativa oficial de la localidad por tipo de colegio. Año 2012

Tipo de Colegio	Oferta	Participación
Oficial Distrital	73.148	87,59%
Concesión	6.995	8,38%
Convenio	3.365	4,03%
Total Localidad	83.508	100,00%

Fuente: Sistema de matrícula de la SED. Fecha de corte: 14 de febrero de 2012.
Elaboración y cálculos: Oficina Asesora de Planeación - Grupo de Análisis Sectorial

Tabla 7. Oferta, demanda y déficit educativo oficial por nivel de escolaridad. Año 2012

Nivel	Oferta	Demanda	Déficit/ Superávit
Preescolar	6.074	6.343	-269
Primaria	33.754	31.117	2.637
Secundaria	29.503	28.515	988
Media	11.109	11.208	-99
Educación adultos	2.525	2.655	-130
aceleración	543	352	191
Total	83.508	80.190	3.318

Nota: La demanda está compuesta por los promocionados más los inscritos que solicitaron cupo en colegios de esa localidad como primera opción más los no inscritos que fueron asignados a colegios de esa localidad.

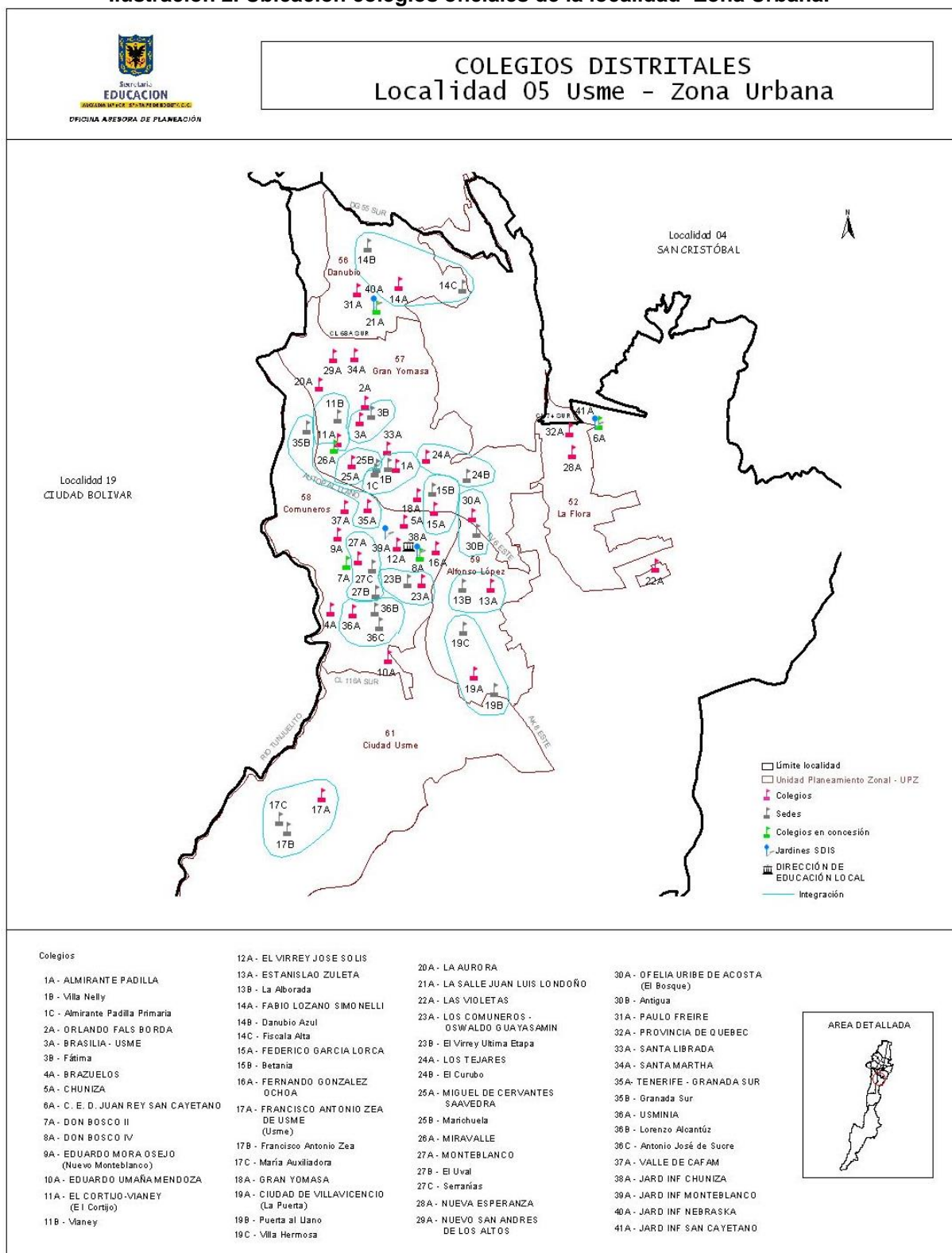
Fuente: Sistema de Matricula de la SED.

Elaboración y cálculos: Oficina Asesora de Planeación – Grupo de Análisis Sectorial.

En el año 2012, se tiene una oferta estimada 83.508 cupos en la localidad así mismo demandaron 80.190 cupos, dado que la oferta de cupos disponibles es mayor que la demanda se presenta un superávit de 3.318 cupos. Por nivel de escolaridad, el mayor número de cupos solicitados se concentró en primaria y secundaria (Tabla 7).

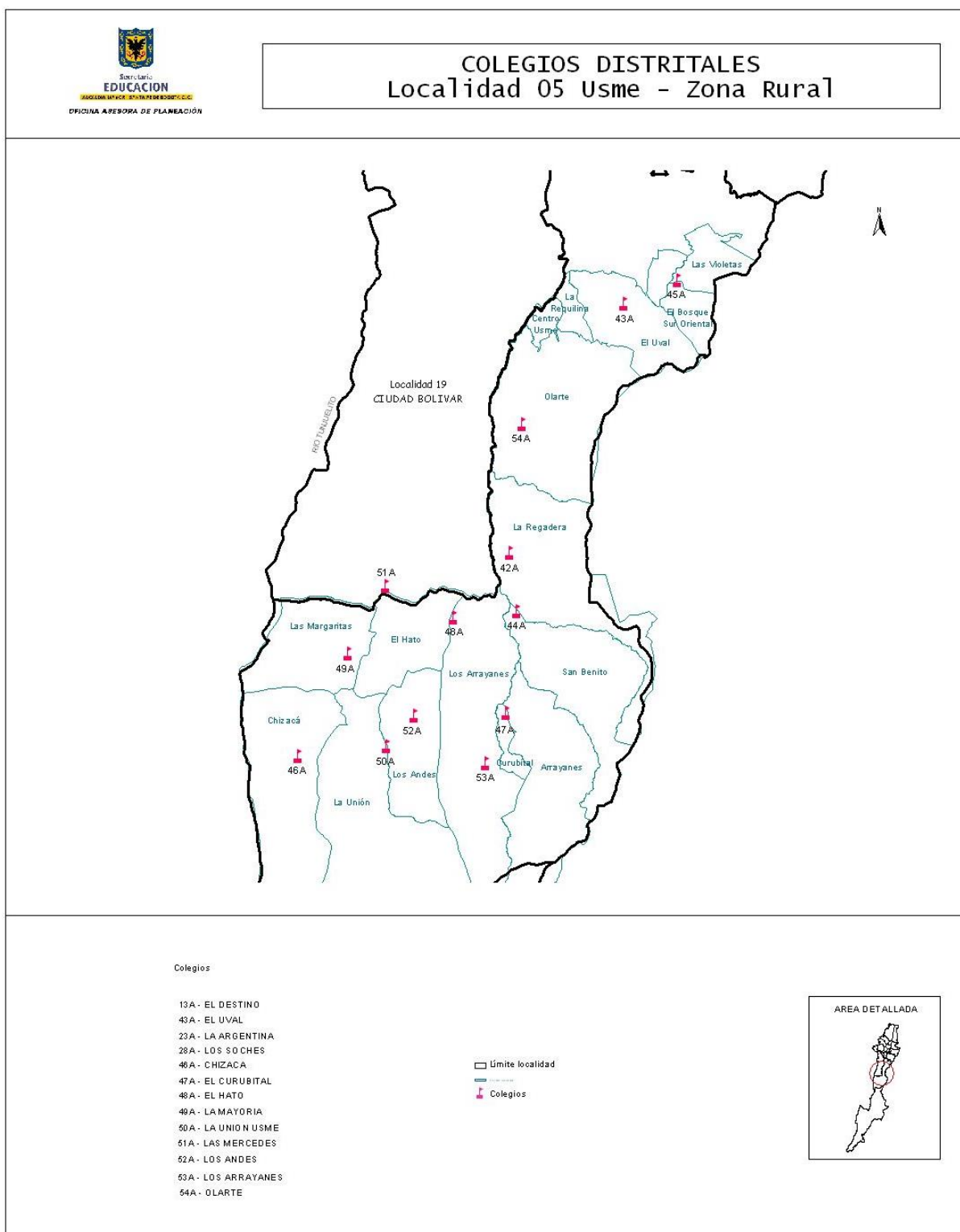
En el siguiente mapa se encuentran identificados los colegios oficiales de la localidad.

Ilustración 2. Ubicación colegios oficiales de la localidad- Zona Urbana.



Fuente: Sistema de Georeferenciación Elaboración: Oficina Asesora de Planeación.

Ilustración 3. Ubicación colegios oficiales de la localidad- Zona Rural.



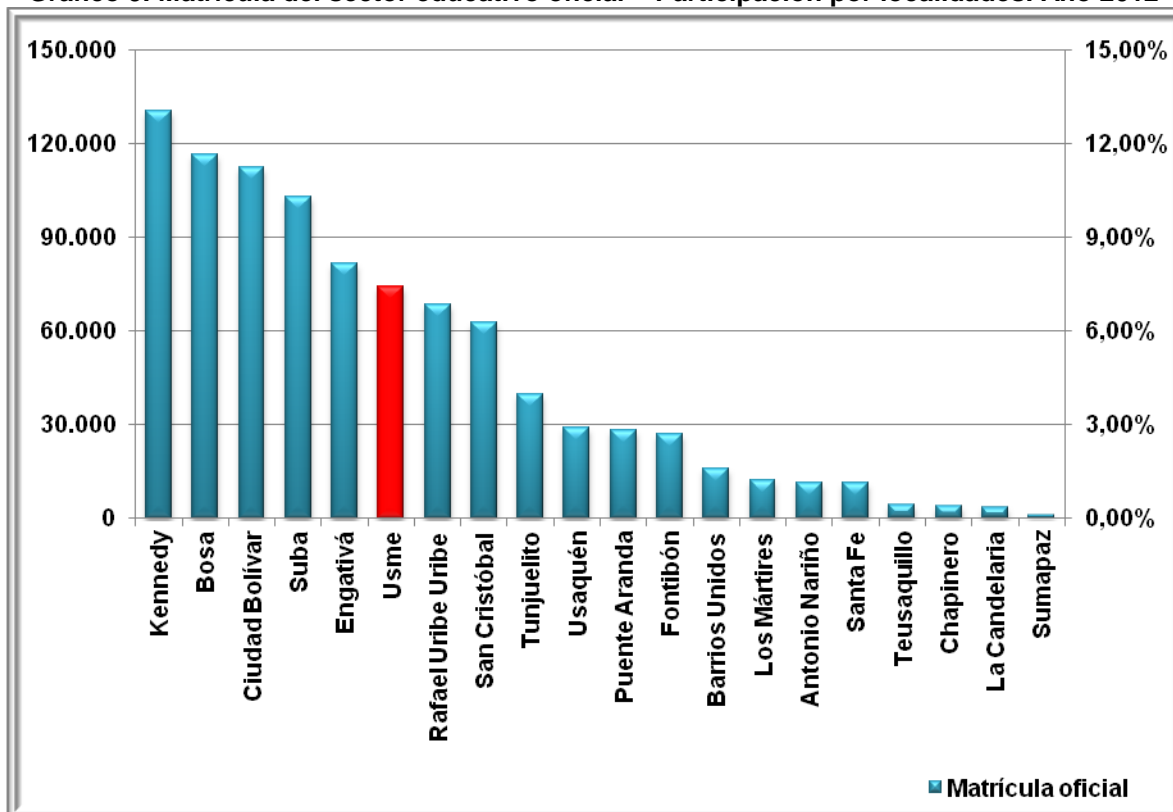
Fuente: Sistema de Georeferenciación Elaboración: Oficina Asesora de Planeación.

5. MATRICULA DEL SECTOR EDUCATIVO OFICIAL

La matrícula del sector oficial de la educación del Distrito Capital corresponde a los estudiantes matriculados en los colegios distritales, colegios en concesión y en los colegios privados en convenio. A continuación se presenta información relevante en cuanto a su distribución por tipo de colegio, niveles de escolaridad, género, estrato y poblaciones especiales, entre otras.

En 2012 la matrícula de la localidad fue 74.229 estudiantes frente a 77.243 estudiantes del año anterior. Este resultado significó una tasa de crecimiento negativa de 4,06%. Por su parte, el número de matriculados representó 7,93% del total de la ciudad.

Gráfico 9. Matrícula del sector educativo oficial – Participación por localidades. Año 2012



Fuente: Anexo 6 A – Matrícula Oficial reportada al MEN con fecha de corte: febrero 14 de 2012 – Cifras preliminares
Elaboración y Cálculos: Oficina Asesora de Planeación – Grupo de Análisis Sectorial.

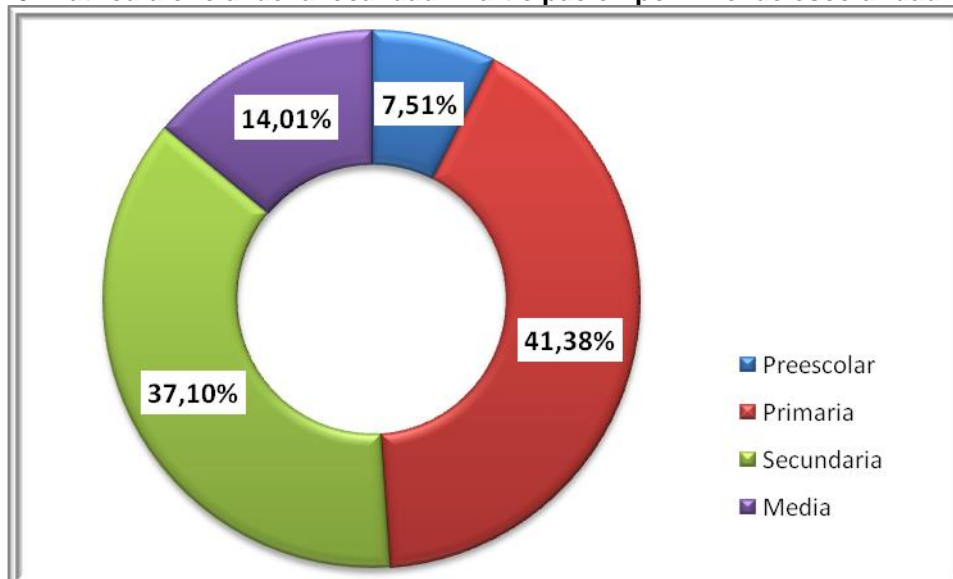
En cuanto al tipo de colegio (Tabla 8), en 2012 la localidad presenta un total de 73.869 matriculados en colegios oficiales distritales (86,04%), 6.995 matriculados en colegios en concesión (9,42%) y 3.365 matriculados en colegios en convenio (4,53%). De igual forma, primaria es el nivel de escolaridad que mayor cantidad de matriculados reporta con un 41,38%, mientras que preescolar reporta sólo un 7,51%. (Gráfico 10)

Tabla 8. Matrícula oficial de la localidad por tipo de colegio. Año 2012

Tipo de Colegio	Matrícula	Participación
Oficial Distrital	63.869	86,04%
Concesión	6.995	9,42%
Convenio	3.365	4,53%
Total Localidad	74.229	100,00%

Fuente: Anexo 6 A – Matrícula Oficial reportada al MEN con fecha de corte: febrero 14 de 2012 – Cifras preliminares
Elaboración y Cálculos: Oficina Asesora de Planeación – Grupo de Análisis Sectorial.

Gráfico 10. Matrícula oficial de la localidad– Participación por nivel de escolaridad. Año 2012



Fuente: Anexo 6 A – Matrícula Oficial reportada al MEN con fecha de corte: febrero 14 de 2012 – Cifras preliminares
Elaboración y Cálculos: Oficina Asesora de Planeación – Grupo de Análisis Sectorial.

Con respecto a la matrícula desagregada por género, tipo de colegio y nivel de escolaridad, (Tablas 9, 10 y 11), en el periodo de referencia, el mayor número de matriculados en la localidad (37.590) son hombres que estudian en colegios distritales en los grados de primaria, seguidos de los grados de secundaria y media. En cuanto a las mujeres es inferior en 951 cupos con respecto a los hombres, a su vez alcanzan un mayor número en el nivel de media. La matrícula por género es consistente con la población en edad escolar por género.

Tabla 9. Matrícula oficial de la localidad por nivel y tipo de colegio. Año 2012

Nivel	Tipo de Colegio			Total
	Oficial Distrital	Concesión	Convenio	
Preescolar	5.048	525	1	5.574
Primaria	26.836	2.890	989	30.715
Secundaria	23.434	2.540	1.564	27.538
Media	8.551	1.040	811	10.402
Total Localidad	63.869	6.995	3.365	74.229

Fuente: Anexo 6 A – Matrícula Oficial reportada al MEN con fecha de corte: febrero 14 de 2012 – Cifras preliminares
Elaboración y Cálculos: Oficina Asesora de Planeación – Grupo de Análisis Sectorial.

Tabla 10. Matrícula oficial de la localidad - Nivel Sisben. Año 2012

Nivel Sisben						Sin Sisben	Total Localidad
1	2	3	4	5	6		
20.853	14.514	1.309	1	0	0	37.552	74.229

Fuente: Anexo 6 A – Matrícula Oficial reportada al MEN con fecha de corte: febrero 14 de 2012 – Cifras preliminares
Elaboración y Cálculos: Oficina Asesora de Planeación – Grupo de Análisis Sectorial.

Tabla 11. Matrícula oficial de la localidad según Nivel Sisben y tipo de colegio. Año 2012

Tipo de Colegio	Nivel Sisben						Sin Sisben	Total Localidad
	1	2	3	4	5	6		
Distrital	17.833	11.966	925	1	0	0	33.144	63.869
Concesión	2.233	1.478	241	0	0	0	3.043	6.995
Convenio	787	1.070	143	0	0	0	1.365	3.365
Total	20.853	14.514	1.309	1	0	0	37.552	74.229

Fuente: Anexo 6 A – Matrícula Oficial reportada al MEN con fecha de corte: febrero 14 de 2012 – Cifras preliminares
Elaboración y Cálculos: Oficina Asesora de Planeación – Grupo de Análisis Sectorial.

Tabla 12. Matrícula oficial de la localidad según género y tipo de colegio. Año 2012

Tipo de Colegio	Género		
	Femenino	Masculino	Total
Oficiales	31.425	32.444	63.869
Concesión	3.484	3.511	6.995
Convenio	1.730	1.635	3.365
Total	36.639	37.590	74.229

Fuente: Anexo 6 A – Matrícula Oficial reportada al MEN con fecha de corte: febrero 14 de 2012 – Cifras preliminares
Elaboración y Cálculos: Oficina Asesora de Planeación – Grupo de Análisis Sectorial.

Teniendo en cuenta la matrícula por estrato y tipo de colegio, el total de matriculados en la localidad (74.229.), el 99,67% (73.984) corresponde a sin estrato, estratos 1, 2 y 3 y (245) el 0,33% a estratos 4, 5 y 6., siendo mayor la matrícula de los colegios oficiales. Así mismo, la mayor concentración se presentó en los estratos 1 y 2, en los niveles de primaria y secundaria (Tabla 13) de los colegios oficiales (Tabla 12).

Tabla 13. Matrícula oficial de la localidad según género y nivel de escolaridad. Año 2012

Nivel	Género		
	Femenino	Masculino	Total
Preescolar	2.660	2.914	5.574
Primaria	14.570	16.145	30.715
Secundaria	13.810	13.728	27.538
Media	5.599	4.803	10.402
Total	36.639	37.590	74.229

Fuente: Anexo 6 A – Matrícula Oficial reportada al MEN con fecha de corte: febrero 14 de 2012 – Cifras preliminares
Elaboración y Cálculos: Oficina Asesora de Planeación – Grupo de Análisis Sectorial.

Tabla 14. Matrícula oficial de la localidad según estrato y tipo de colegio. Año 2012

Estrato	Tipo de colegio			
	Oficiales	Concesión	Convenio	Total
Sin Estrato*	4.807	843	455	6.105
Estrato 1	30.983	3.053	916	34.952
Estrato 2	27.049	2.979	1.942	31.970
Estrato 3	855	75	27	957
Estrato 4	72	21	5	98
Estrato 5	33	8	1	42
Estrato 6	70	16	19	105
Total	63.869	6.995	3.365	74.229

Fuente: Anexo 6 A – Matrícula Oficial reportada al MEN con fecha de corte: febrero 14 de 2012 – Cifras preliminares
Elaboración y Cálculos: Oficina Asesora de Planeación – Grupo de Análisis Sectorial.

*Sin estrato hace referencia a sectores no residenciales de la ciudad. Eje: comerciales o industriales.

Tabla 15. Matrícula oficial de la localidad según estrato y nivel de escolaridad. Año 2012

Estrato	Nivel				
	Preescolar	Primaria	Secundaria	Media	Total
Sin Estrato*	481	3.859	1.244	521	6.105
Estrato 1	2.675	13.683	13.603	4.991	34.952
Estrato 2	2.320	12.718	12.235	4.697	31.970
Estrato 3	51	402	383	121	957
Estrato 4	22	19	34	23	98
Estrato 5	7	16	8	11	42
Estrato 6	18	18	31	38	105
Total	5.574	30.715	27.538	10.402	74.229

Fuente: Anexo 6 A – Matrícula Oficial reportada al MEN con fecha de corte: febrero 14 de 2012 – Cifras preliminares
Elaboración y Cálculos: Oficina Asesora de Planeación – Grupo de Análisis Sectorial.

*Sin estrato hace referencia a sectores no residenciales de la ciudad. Eje: comerciales o industriales.

La matrícula para personas víctima del conflicto, por su parte, muestra a 3.843 estudiantes matriculados que han sido desplazados por la violencia, (81) fueron desvinculados de grupos armados, (21) son hijos de desmovilizados, población atendida principalmente en colegios oficiales.

**Tabla 16. Matrícula oficial de la localidad víctima de conflicto según tipo de colegio.
Año 2012**

Tipo de conflicto	Tipo de colegio			
	Oficiales	Concesión	Convenio	Total
En situación de desplazamiento	3.474	232	137	3.843
Desvinculados de grupos armados	77	2	2	81
Hijos de adultos desmovilizados	20	0	1	21
Total	3.571	234	140	3.945

Fuente: Anexo 6 A – Matrícula Oficial reportada al MEN con fecha de corte: febrero 14 de 2012 – Cifras preliminares
Elaboración y Cálculos: Oficina Asesora de Planeación – Grupo de Análisis Sectorial.

**Tabla 17. Matrícula oficial de la localidad víctima de conflicto por nivel de escolaridad.
Año 2012**

Tipo de conflicto	Nivel				
	Preescolar	Primaria	Secundaria	Media	Total
En situación de desplazamiento	80	1.648	1.628	487	3.843
Desvinculados de grupos armados	3	33	31	14	81
Hijos de adultos desmovilizados	1	9	7	4	21
Total	84	1.690	1.666	505	3.945

Fuente: Anexo 6 A – Matrícula Oficial reportada al MEN con fecha de corte: febrero 14 de 2012 – Cifras preliminares
Elaboración y Cálculos: Oficina Asesora de Planeación – Grupo de Análisis Sectorial.

Por tipo de discapacidad y tipo de colegio, la localidad matriculó a 331 estudiantes, distribuidos en 287 cupos en colegios oficiales, 34 cupos en colegios en convenio y 10 cupos en colegios en concesión.

**Tabla 18. Matrícula oficial de la localidad por tipo de discapacidad y tipo de colegio.
Año 2012**

Tipo de discapacidad	Tipo de colegio			
	Oficiales	Concesión	Convenio	Total
Sordera Profunda	47	0	1	48
Hipoacusia o Baja audición	12	0	11	23
Baja visión diagnosticada	16	3	2	21
Ceguera	5	4	0	9
Parálisis cerebral	9	0	2	11
Lesión neuromuscular	10	1	1	12
Autismo	6	2	0	8

Tipo de discapacidad	Tipo de colegio			
	Oficiales	Concesión	Convenio	Total
Deficiencia cognitiva (Retardo Mental)	162	0	14	176
Síndrome de Down	14	0	3	17
Múltiple	6	0	0	6
Total	287	10	34	331

Fuente: Anexo 6 A – Matrícula Oficial reportada al MEN con fecha de corte: febrero 14 de 2012 – Cifras preliminares
Elaboración y Cálculos: Oficina Asesora de Planeación – Grupo de Análisis Sectorial.

En cuanto a la distribución de la matrícula por tipo de discapacidad y niveles educativos, vemos que el nivel de primaria concentra 153 estudiantes, seguido de secundaria con 112, media con 43 y preescolar con 23.

Tabla 19. Matrícula oficial de la localidad por tipo de discapacidad y nivel de escolaridad. Año 2012

Tipo de discapacidad	Nivel				
	Preescolar	Primaria	Secundaria	Media	Total
Sordera Profunda	1	18	24	5	48
Hipoacusia o Baja audición	0	3	10	10	23
Baja visión diagnosticada	0	6	10	5	21
Ceguera	2	2	1	4	9
Parálisis cerebral	5	3	3	0	11
Lesión neuromuscular	2	4	4	2	12
Autismo	4	4	0	0	8
Deficiencia cognitiva (Retardo Mental)	6	97	56	17	176
Síndrome de Down	3	13	1	0	17
Múltiple	0	3	3	0	6
Total	23	153	112	43	331

Fuente: Anexo 6 A – Matrícula Oficial reportada al MEN con fecha de corte: febrero 14 de 2012 – Cifras preliminares
Elaboración y Cálculos: Oficina Asesora de Planeación – Grupo de Análisis Sectorial.

Tabla 20. Matrícula oficial de la localidad con capacidades excepcionales por tipo de colegio. Año 2012

Tipo de capacidad	Tipo de colegio			Total Oficial
	Distrital	Concesión	Convenio	
Superdotado	11	1	0	12
Con talento científico	2	0	0	2
Con talento tecnológico	6	1	0	7
Con talento subjetivo	12	1	0	13
Total	31	3	0	34

Fuente: Anexo 6 A – Matrícula Oficial reportada al MEN con fecha de corte: febrero 14 de 2012 – Cifras preliminares
Elaboración y Cálculos: Oficina Asesora de Planeación – Grupo de Análisis Sectorial.

Así mismo, la matrícula para personas con capacidades excepcionales fue de 34 estudiantes en la localidad, de los cuales 12 son superdotados, 13 tiene talento subjetivo, 7 talento tecnológico y 2 talento científico.

Tabla 21. Matrícula oficial de la localidad con capacidades excepcionales por nivel de escolaridad. Año 2012

Tipo de capacidad	Nivel				
	Preescolar	Primaria	Secundaria	Media	Total
Superdotado	3	5	4	0	12
Con talento científico	0	1	0	1	2
Con talento tecnológico	0	4	0	3	7
Con talento subjetivo	0	10	2	1	13
Total	3	20	6	5	34

Fuente: Anexo 6 A – Matrícula Oficial reportada al MEN con fecha de corte: febrero 14 de 2012 – Cifras preliminares
Elaboración y Cálculos: Oficina Asesora de Planeación – Grupo de Análisis Sectorial.

Finalmente, la matrícula se distribuye de la siguiente manera entre grupos étnicos: de los 573 estudiantes que pertenecen a alguno de los grupos étnicos reportados, 500 estudian en colegios oficiales, 58 en colegios en concesión y 15 en colegios en convenio. A su vez, 323 están cursando algún grado de secundaria, 151 alguno de primaria y 86 algún grado educación media y 13 preescolar.

Tabla 22. Matrícula oficial de la localidad según grupo étnico y tipo de colegio. Año 2012

Grupo étnico	Tipo de colegio			
	Oficiales	Concesión	Convenio	Total
Indígenas	123	14	5	142
Negritudes	249	26	10	285
Rom (gitanos)	1	0	0	1
Otras Etnias	127	18	0	145
Total	500	58	15	573

Fuente: Anexo 6 A – Matrícula Oficial reportada al MEN con fecha de corte: febrero 14 de 2012 – Cifras preliminares
Elaboración y Cálculos: Oficina Asesora de Planeación – Grupo de Análisis Sectorial.

**Tabla 23. Matrícula oficial de la localidad según grupo étnico y nivel de escolaridad.
Año 2012**

Grupo étnico	Nivel				
	Preescolar	Primaria	Secundaria	Media	Total
Indígenas	2	27	85	28	142
Negritudes	1	37	199	48	285
Rom (gitanos)	0	0	1	0	1
Otras Etnias	10	87	38	10	145
Total	13	151	323	86	573

Fuente: Anexo 6 A – Matrícula Oficial reportada al MEN con fecha de corte: febrero 14 de 2012 – Cifras preliminares
Elaboración y Cálculos: Oficina Asesora de Planeación – Grupo de Análisis Sectorial.

6. INFORMACION DE OFERTA, DEMANDA, DEFICIT Y MATRICULA DEL SISTEMA EDUCATIVO OFICIAL DESAGREGADA POR COLEGIO

A continuación se presentan los datos generales de oferta, demanda y matrícula para el año 2012, desagregado a nivel y por tipo de colegio.

En el año de referencia, se tiene una demanda estimada 80.190 estudiantes en la localidad, de los cuales efectivamente se matricularon 74.229. Dado que se ofrecieron 83.508 cupos disponibles hay un superávit de 3.318 cupos. Por tipo de colegio, el mayor número de matriculados se concentró en colegios distritales, seguido de colegios en concesión y colegios en convenio (Tabla 22).

**Tabla 24. Datos de oferta, demanda, matrícula y déficit por tipo de colegio en la localidad.
Año 2012**

Tipo de Colegio	Oferta	Demanda	Déficit/ Superávit	Matrícula
Distrital	73.148	69.043	4.105	63.869
Concesión	6.995	7.217	-222	6.995
Convenio	3.365	3.930	-565	3.365
Total	83.508	80.190	3.318	74.229

Fuentes: Datos oferta y demanda - Sistema de Matricula SED. Matrícula: Anexo 6 A.
Fecha de corte: 14 de febrero de 2012. Cifras preliminares
Elaboración y Cálculos: Oficina Asesora de Planeación - Grupo de Análisis Sectorial.

A continuación se presentan los datos de oferta, demanda, déficit/superávit y matrícula, desagregados por tipo de colegio. Entendiéndose que el déficit o superávit es el resultado de la diferencia entre la oferta y la demanda:

**Tabla 25. Datos de oferta, demanda y matrícula en colegios oficiales distritales en la localidad.
Año 2012**

Nombre del Colegio	UPZ	Oferta	Demanda	Déficit	Matricula
ALMIRANTE PADILLA	GRAN YOMASA	4.066	4.082	-16	3.778
ATABANZHA	COMUNEROS	1.831	1.732	99	1.539

Nombre del Colegio	UPZ	Oferta	Demanda	Déficit	Matricula
BRASILIA - USME	GRAN YOMASA	1.432	1.346	86	1.306
BRAZUELOS	COMUNEROS	963	717	246	764
CHUNIZA	COMUNEROS	2.027	2.131	-104	2.006
CIUDAD DE VILLAVICENCIO	ALFONSO LOPEZ	2.894	2.968	-74	2.776
DIEGO MONTAÑA CUELLAR	COMUNEROS	3.604	3.381	223	3.182
EDUARDO UMAÑA MENDOZA	COMUNEROS	3.495	2.578	917	2.448
EL CORTIJO - VIANEY	GRAN YOMASA	1.781	1.691	90	1.590
EL DESTINO	Sin UPZ	629	591	38	544
EL UVAL	Sin UPZ	875	852	23	816
EL VIRREY JOSE SOLIS	COMUNEROS	1.640	1.689	-49	1.479
ESTANISLAO ZULETA	ALFONSO LOPEZ	2.336	2.292	44	2.213
FABIO LOZANO SIMONELLI	DANUBIO	3.378	3.308	70	2.841
FEDERICO GARCIA LORCA	GRAN YOMASA	2.834	2.736	98	2.581
FERNANDO GONZALEZ OCHOA	COMUNEROS	1.926	2.052	-126	1.787
FRANCISCO ANTONIO ZEA DE USME	CIUDAD USME	1.905	1.877	28	1.814
GRAN YOMASA	GRAN YOMASA	1.189	1.095	94	1.023
LA ARGENTINA	Sin UPZ	67	40	27	32
LA AURORA	GRAN YOMASA	2.091	2.137	-46	1.948
LAS VIOLETAS (Gabriel García Márquez)	LA FLORA	2.509	1.708	801	1.484
LOS COMUNEROS - OSWALDO GUAYAZAMIN	COMUNEROS	2.597	2.684	-87	2.442
LOS TEJARES	GRAN YOMASA	1.445	1.194	251	1.072
LUIS EDUARDO MORA OSEJO	COMUNEROS	925	841	84	800
MIGUEL DE CERVANTES SAAVEDRA	GRAN YOMASA	4.859	4.740	119	4.377
NUEVA ESPERANZA	LA FLORA	2.000	1.434	566	1.343
NUEVO SAN ANDRES DE LOS ALTOS	GRAN YOMASA	1.898	1.931	-33	1.757
OFELIA URIBE DE ACOSTA	GRAN YOMASA	2.634	2.691	-57	2.587
ORLANDO FALS BORDA	GRAN YOMASA	2.116	2.007	109	1.928
PAULO FREIRE	COMUNEROS	3.280	3.372	-92	3.149
PROVINCIA DE QUEBEC	LA FLORA	1.334	1.115	219	1.048

Nombre del Colegio	UPZ	Oferta	Demanda	Déficit	Matricula
RUR CHIZACA	Sin UPZ	25	8	17	8
RUR EL CURUBITAL	Sin UPZ	46	20	26	19
RUR EL HATO	Sin UPZ	60	28	32	31
RUR LA MAYORIA	Sin UPZ	65	44	21	42
RUR LA UNION USME	Sin UPZ	43	25	18	23
RUR LAS MERCEDES	Sin UPZ	35	24	11	19
RUR LOS ANDES	Sin UPZ	34	16	18	16
RUR LOS ARRAYANES	Sin UPZ	43	10	33	10
RUR OLARTE	Sin UPZ	236	198	38	186
SANTA LIBRADA	GRAN YOMASA	1.292	1.397	-105	1.175
SANTA MARTHA	GRAN YOMASA	1.189	1.168	21	1.100
TENERIFE - GRANADA SUR	COMUNEROS	1.794	1.494	300	1.389
USMINIA	COMUNEROS	1.726	1.599	127	1.397
JARD INF CHUNIZA	COMUNEROS	0	0	0	0
JARD INF MONTEBLANCO	COMUNEROS	0	0	0	0
JARD INF NEBRASKA	DANUBIO	0	0	0	0
Total General		73.148	69.043	4.105	63.869

Nota: La demanda está compuesta por los promocionados más los inscritos que solicitaron cupo en ese colegio como primera opción más los no inscritos que fueron asignados a ese colegio.

Fuentes: Datos oferta y demanda - Sistema de Matricula SED. Matrícula: Anexo 6 A.

Fecha de corte: 14 de febrero de 2012. Cifras preliminares

Elaboración y Cálculos: Oficina Asesora de Planeación - Grupo de Análisis Sectorial.

Tabla 26. Datos de oferta, demanda y matrícula en colegios en concesión en la localidad. Año 2012

Nombre del Colegio	UPZ	Oferta	Demanda	Déficit	Matricula
COL COLSUBSIDIO SAN CAYETANO (CENT EDUC DIST)	LA FLORA	2.039	2.100	-61	2.039
COL DON BOSCO II (CENT EDUC DIST)	COMUNEROS	1.160	1.193	-33	1.160
COL DON BOSCO IV (CENT EDUC DIST)	COMUNEROS	1.140	1.163	-23	1.140
COL LA SALLE JUAN LUIS LONDOÑO (INST EDUC DIST)	DANUBIO	1.419	1.463	-44	1.419
COL MIRAVALLE (CENT EDUC DIST)	GRAN YOMASA	1.237	1.298	-61	1.237
Total General		6.995	7.217	-222	6.995

Nota: La demanda está compuesta por los promocionados más los inscritos que solicitaron cupo en ese colegio como primera opción más los no inscritos que fueron asignados a ese colegio.

Fuentes: Datos oferta y demanda - Sistema de Matricula SED. Matrícula: Anexo 6 A.

Fecha de corte: 14 de febrero de 2012. Cifras preliminares

Elaboración y Cálculos: Oficina Asesora de Planeación - Grupo de Análisis Sectorial.

Tabla 27. Datos de oferta, demanda y matrícula en colegios en convenio en la localidad. Año 2012

Nombre del Colegio	UPZ	Oferta	Demanda	Déficit	Matrícula
CENTRO EDUC FE Y ALEGRIA SANTA LIBRADA	GRAN YOMASA	462	506	-44	462
COLEGIO ANDRES ESCOBAR	DANUBIO	430	456	-26	430
COLEGIO CENTRO CULTURAL	GRAN YOMASA	0	0	0	0
COLEGIO CIUDAD BOLIVAR	GRAN YOMASA	69	76	-7	69
COLEGIO DE LA UNIVERSIDAD ANTONIO NARIÑO	Sin UPZ	39	41	-2	39
COLEGIO FE Y ALEGRIA DANUBIO AZUL	DANUBIO	0	138	-138	0
COLEGIO ISIDRO MOLINA	GRAN YOMASA	137	148	-11	137
COLEGIO JUAN RULFO	GRAN YOMASA	197	225	-28	197
COLEGIO JULIA LOPEZ MARTINEZ	ALFONSO LOPEZ	211	228	-17	211
COLEGIO NUEVO SAN ANDRES	COMUNEROS	42	73	-31	42
COLEGIO SAN GREGORIO HERNANDEZ	GRAN YOMASA	204	223	-19	204
COLEGIO SAN ISIDRO	GRAN YOMASA	97	120	-23	97
COLEGIO SAN JUAN DE LOS PASTOS	GRAN YOMASA	220	283	-63	220
COLEGIO SAN MARINO	COMUNEROS	70	85	-15	70
COLEGIO SANTA LIBRADA	GRAN YOMASA	124	145	-21	124
COLEGIO SANTA MARIA DE LA PAZ	GRAN YOMASA	134	158	-24	134
COLEGIO SUMAPAZ	GRAN YOMASA	70	74	-4	70
INSTITUTO EL INGENIOSO HIDALGO	COMUNEROS	315	347	-32	315
INSTITUTO TECNICAL JULIO CORTAZAR	GRAN YOMASA	117	128	-11	117
LICEO ADOLFO LEON GOMEZ	COMUNEROS	91	103	-12	91
LICEO CIAL NUEVO ALEJANDRINO	DANUBIO	13	21	-8	13
LICEO MAX PLANCK	GRAN YOMASA	156	166	-10	156
LICEO SANTA ANA DEL SUR	GRAN YOMASA	167	186	-19	167
Total general		3.365	3.930	-565	3.365

Nota: La demanda está compuesta por los promocionados más los inscritos y no inscritos asignados a ese colegio.

Fuentes: Datos oferta y demanda - Sistema de Matrícula SED. Matrícula: Anexo 6 A.

Fecha de corte: 14 de febrero de 2012. Cifras preliminares

Elaboración y Cálculos: Oficina Asesora de Planeación - Grupo de Análisis Sectorial.

7. PERSONAL DIRECTIVO Y DOCENTE EN LA LOCALIDAD

Los colegios oficiales de la localidad de Usme para el año 2012 cuentan con el 8,01% del total de la planta docente oficial de Bogotá, que corresponde a 2.424 docentes. En lo referente al tipo de vinculación laboral, se observa que el 91,3 (2.213 docentes) están nombrados en propiedad y el 8,7% (211 docentes) se encuentran en provisionalidad. A su

vez, cuenta con 149 directivos docentes, que corresponden al 8,19% del total de directivos de la ciudad.

En el año 2012 la planta total de personal docente presentó un aumento de 134 personas respecto a lo registrado el anterior. La mayor variación se reporta en los docentes provisionales que pasaron de 159 en 2011 a 211 en 2012. Por su parte, los docentes en propiedad pasaron de 2.131 a 2.213 en el mismo periodo de tiempo.

Tabla 28. Total Planta de Personal docente por nivel de enseñanza y su participación por localidad. Año 2012

Localidad	Vinculación Definitiva				Vinculación Provisional				Total General
	Preescolar	Básica Primaria	Básica Secundaria y Media	Global	Preescolar	Básica Primaria	Básica Secundaria y Media	Global	
Usme	190	865	1.095	63	6	57	129	19	2.424
Bogotá	2.168	10.158	14.671	969	88	664	1.351	182	30.251
Participación (%)	8,76	8,52	7,46	6,50	6,82	8,58	9,55	10,44	8,01

Fuente: Dirección de Talento Humano - SED Corte: junio de 2012
Elaboración: Oficina Asesora de Planeación – Grupo de Análisis Sectorial

En cuanto al total de docentes y directivos por jornada, el mayor número se presenta en la jornada de la mañana, tanto en Bogotá como en la localidad (Tablas 27 y 29). Por su parte, el menor número de docentes y directivos docentes se encuentra en las jornadas completa y extendida.

Tabla 29. Total personal docente por jornada y su participación por localidad. Año 2012

Totales	Completa	Extendida	Fin de semana	Global	Mañana	Nocturna	Tarde	Total General
Usme	0	0	16	19	1.229	32	1.128	2.424
Bogotá	71	8	44	261	15.246	593	14.028	30.251
Participación (%)	0,00	0,00	36,36	7,28	8,06	5,40	8,04	8,01

Fuente: Dirección de Talento Humano - SED Corte: 5 de junio de 2012
Elaboración: Oficina Asesora de Planeación – Grupo de Análisis Sectorial

Tabla 30. Total directivos docentes por tipo y su participación por localidad. Año 2012

Totales	Coordinador	Director Rural	Rector	Supervisor	Total General
Usme	114	1	34	0	149
Bogotá	1.449	9	327	34	1.819
Participación (%)	7,87	11,11	10,40	0,00	8,19

Fuente: Dirección de Talento Humano – SED. Corte: 5 de junio de 2012
Elaboración: Oficina Asesora de Planeación – Grupo de Análisis Sectorial

Tabla 31. Total directivos docentes por jornada y su participación por localidad. Año 2012

Total	Completa	Global	Mañana	Nocturna	Tarde	Total General
Usme	0	28	64	3	54	149
Bogotá	5	432	723	36	623	1.819
Participación (%)	0,00	6,48	8,85	8,33	8,67	8,19

Fuente: Dirección de Talento Humano – SED. Corte: 5 de junio de 2012
Elaboración: Oficina Asesora de Planeación – Grupo de Análisis Sectorial

8. INDICADORES DE EFICIENCIA INTERNA

Los indicadores de eficiencia interna miden la capacidad del sistema educativo para retener la población que ingresa y para promover a dicha población con la debida fluidez hasta culminar el ciclo académico. Estos indicadores se calculan con un año de rezago, ya que se requiere finalizar el año escolar para tener la información pertinente para realizar los cálculos.

En las siguientes tablas se encuentran los indicadores de eficiencia interna aprobación, reprobación y deserción, desagregados en sector y por tipo de colegio.

8.1. Para el sector educativo Oficial por tipo de Colegio

Tabla 32. Indicadores de Eficiencia Interna de la localidad para el sector educativo oficial por tipo de colegio. Año 2011

Tipo de colegio	Tasa de Aprobación	Tasa de Reprobación	Tasa de Deserción
Distrital	85,1	11,0	3,9
Concesión	91,2	6,7	2,1
Convenio	93,3	5,3	1,4
Total Oficial - Localidad	86,2	10,2	3,6
Sector No Oficial	96,0	2,6	1,4

Notas: Tasa de Deserción Intra-anual, niños que abandonan sus estudios durante el transcurso del año lectivo. El cálculo Incluye sólo la jornada diurna de los Colegios de educación formal regular.

Fuente: Censo C-600 2012. Cálculos: Oficina Asesora de Planeación – Grupo de Análisis Sectorial.

8.2. Por sector educativo

**Tabla 33. Indicadores de Eficiencia Interna de la localidad por sector y nivel educativo.
Año 2011**

SECTOR	TASAS	Nivel			
		Preescolar	Primaria	Secundaria	Media
OFICIAL	Tasa Aprobación	96,5	90,4	78,8	86,6
	Tasa Reprobación	0,4	7,3	16,2	9,4
	Tasa Deserción	3,1	2,4	5,0	4,0
NO OFICIAL	Tasa Aprobación	97,8	97,0	93,3	95,7
	Tasa Reprobación	0,1	1,9	5,0	3,7
	Tasa Deserción	2,1	1,1	1,7	0,5

Notas: Tasa de Deserción Intra-anual, niños que abandonan sus estudios durante el transcurso del año lectivo. El cálculo Incluye sólo la jornada diurna de los Colegios de educación formal regular.

Fuente: Censo C-600 Cálculos: Oficina Asesora de Planeación – Grupo de Análisis Sectorial.

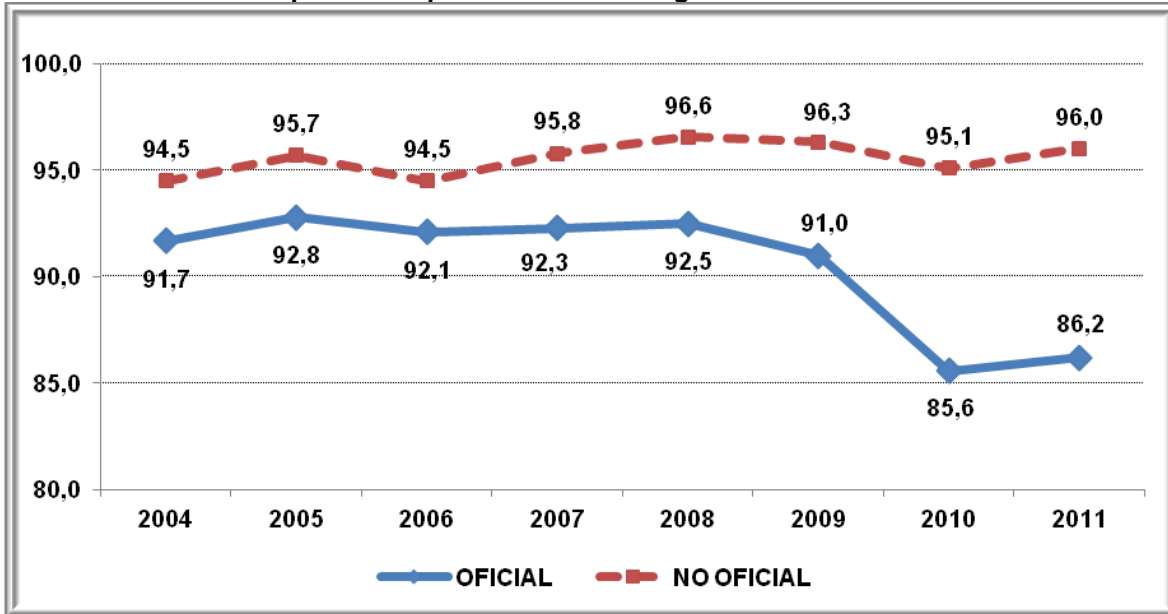
Tabla 34. Evolución de los Indicadores de Eficiencia Interna por Sector 2004-2011.

Sector	Tasas	2004	2005	2006	2007	2008	2009	2010	2011
OFICIAL	Tasa Aprobación	91,70	92,80	92,10	92,30	92,50	91,00	85,57	86,20
	Tasa Reprobación	4,40	3,90	4,00	3,80	3,80	4,75	10,09	10,21
	Tasa Deserción	3,80	3,20	3,90	4,00	3,70	4,26	4,34	3,59
NO OFICIAL	Tasa Aprobación	94,50	95,70	94,50	95,80	96,56	96,33	95,11	96,02
	Tasa Reprobación	2,60	2,00	1,80	0,80	0,48	1,85	3,01	2,57
	Tasa Deserción	2,90	2,30	3,70	3,40	2,96	1,82	1,88	1,41

Notas: Tasa de Deserción Intra-anual, niños que abandonan sus estudios durante el transcurso del año lectivo. El cálculo Incluye sólo la jornada diurna de los Colegios de educación formal regular.

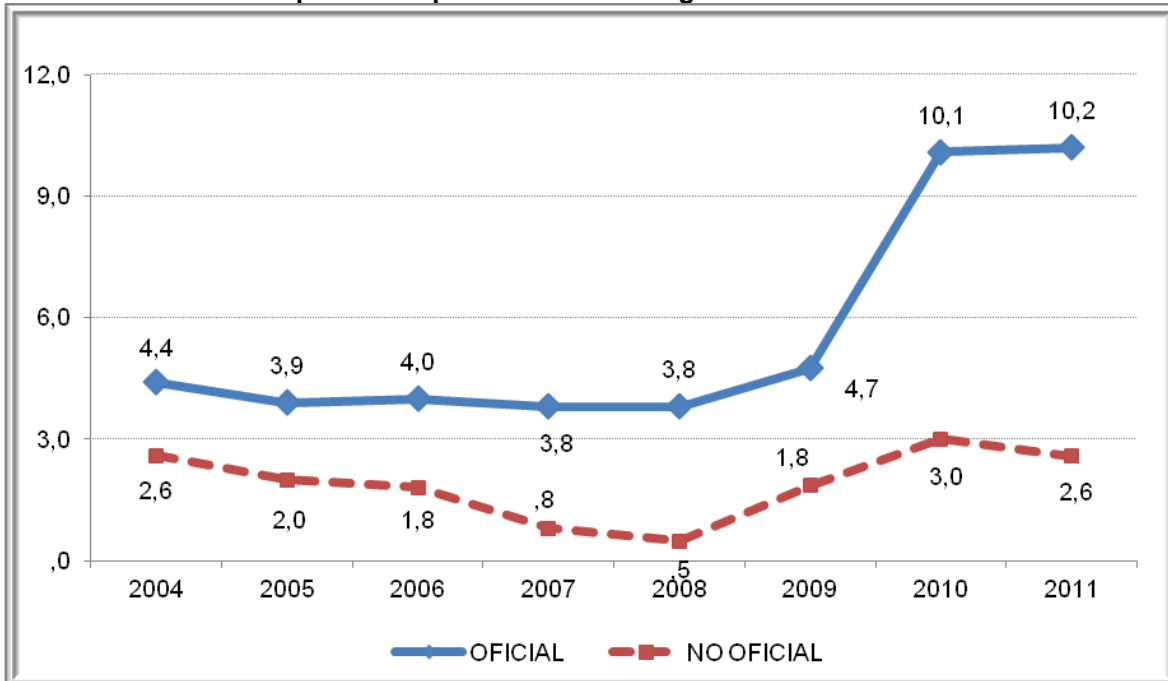
Fuente: Censo C-600 Cálculos: Oficina Asesora de Planeación – Grupo de Análisis Sectorial.

Gráfico 11. Tasa de aprobación para la localidad según sector educativo. Años 2004-2011



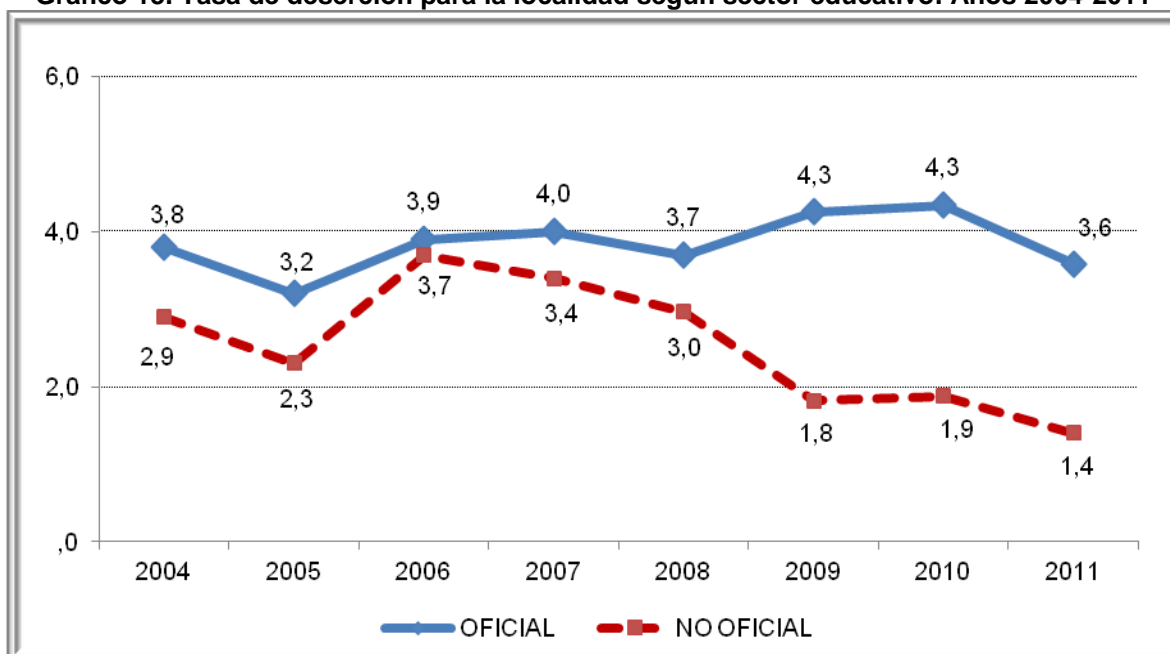
Fuente: Censo C-600, Cálculos: Oficina Asesora de Planeación – Grupo de Análisis Sectorial.

Gráfico 12. Tasa de reprobación para la localidad según sector educativo. Años 2004-2011



Fuente: Censo C-600, Cálculos: Oficina Asesora de Planeación – Grupo de Análisis Sectorial.

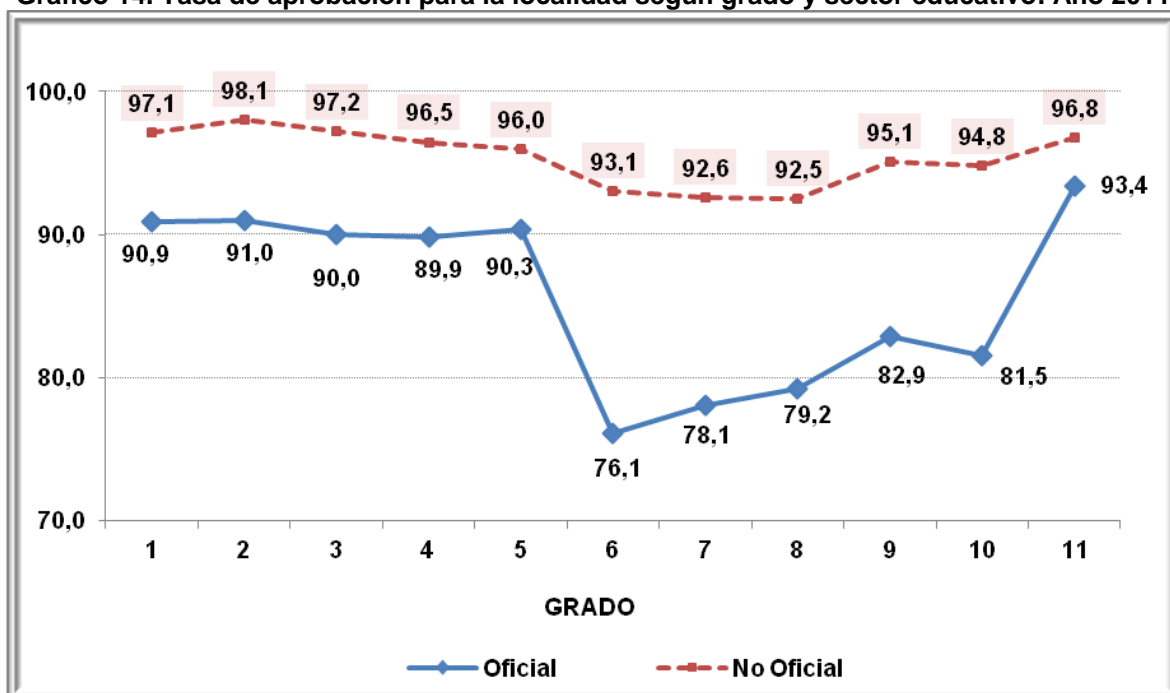
Gráfico 13. Tasa de deserción para la localidad según sector educativo. Años 2004-2011



Fuente: Censo C-600, Cálculos: Oficina Asesora de Planeación - Grupo de Análisis Sectorial.

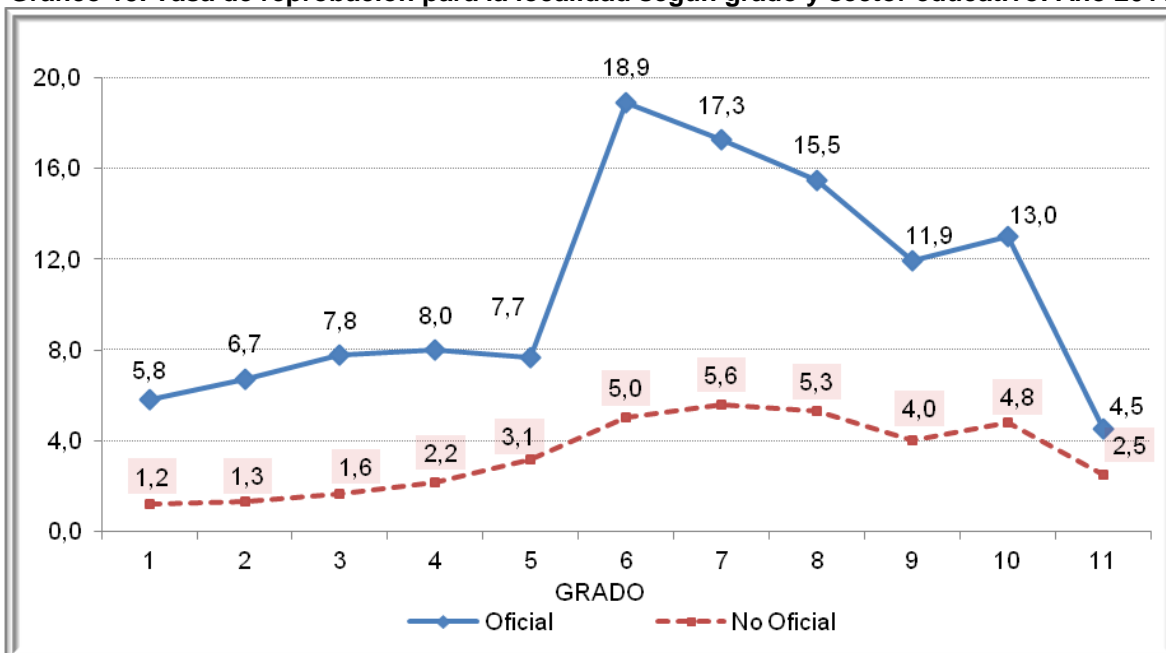
8.3. Por grado y sector educativo

Gráfico 14. Tasa de aprobación para la localidad según grado y sector educativo. Año 2011



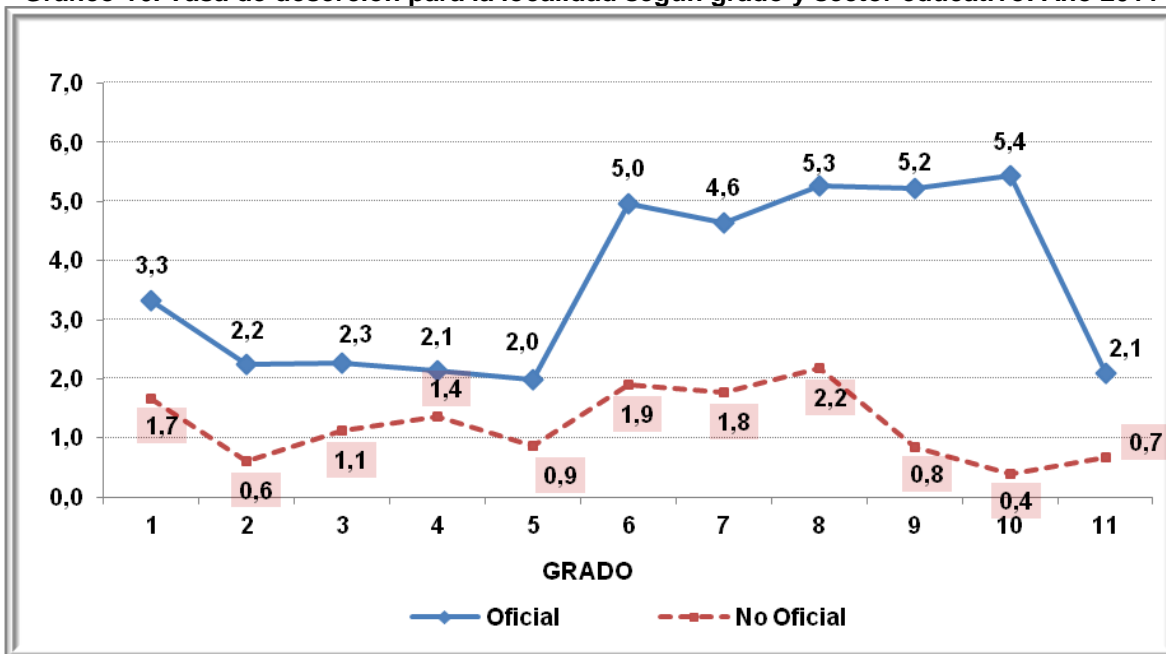
Fuente: Censo C-600, Cálculos: Oficina Asesora de Planeación – Grupo de Análisis Sectorial.

Gráfico 15. Tasa de reprobación para la localidad según grado y sector educativo. Año 2011



Fuente: Censo C-600, Cálculos: Oficina Asesora de Planeación – Grupo de Análisis Sectorial.

Gráfico 16. Tasa de deserción para la localidad según grado y sector educativo. Año 2011



Fuente: Censo C-600, Cálculos: Oficina Asesora de Planeación – Grupo de Análisis Sectorial.

8.4. Por género y tipo de sector

Tabla 35. Indicadores de Eficiencia Interna por género y sector. Año 2011

Sector	Tasas	Género	
		Mujeres	Hombres
OFICIAL	Tasa Aprobación	88,9	83,6
	Tasa Reprobación	8,0	12,3
	Tasa Deserción	3,1	4,0
NO OFICIAL	Tasa Aprobación	96,8	95,2
	Tasa Reprobación	1,9	3,2
	Tasa Deserción	1,3	1,6

Notas: Tasa de Deserción Intra-anual, niños que abandonan sus estudios durante el transcurso del año lectivo. El cálculo Incluye sólo la jornada diurna de los Colegios de educación formal regular.

Fuente: Censo C-600 Cálculos: Oficina Asesora de Planeación - Grupo de Análisis Sectorial.

8.5. Tasas de repitencia y extraedad por nivel de escolaridad y sector educativo

Tabla 36. Tasas de repitencia y extraedad de la localidad. Período 2008 - 2012

Sector	Nivel	Tasa de repitencia					Tasa de extraedad				
		2008	2009	2010	2011	2012	2008	2009	2010	2011	2012
Oficial	Preescolar	0,2	0,3	0,3	0,5	0,4	0,1	0,1	0,0	0,1	0,0
	Primaria	2,2	2,3	2,8	5,4	5,7	3,2	2,9	2,5	2,6	2,3
	Secundaria	4,6	4,8	4,7	13,5	12,2	7,9	8,3	8,1	8,9	8,5
	Media	3,0	3,0	3,9	7,9	5,6	6,3	7,1	6,0	5,1	4,1
	Total	3,0	3,1	3,4	8,2	7,7	5,0	5,1	4,8	5,0	4,6
Privado	Preescolar	0,2	0,8	0,0	0,3	0,2	0,2	0,2	0,1	0,5	0,2
	Primaria	1,3	0,6	1,4	2,4	0,8	1,5	0,8	1,9	1,1	1,3
	Secundaria	2,6	2,8	3,3	4,7	2,6	2,3	2,6	2,4	2,1	1,6
	Media	0,3	1,3	1,5	2,1	1,4	2,0	1,5	1,6	1,3	0,9
	Total	1,3	1,2	1,9	2,9	1,2	1,6	1,2	1,9	1,4	1,2

Nota: Sector oficial incluye colegios distritales y en concesión, sector privado incluye no oficiales, régimen especial y convenio. Se considera en extraedad a los alumnos que tienen tres años o más respecto a la edad considerada como adecuada en cada grado. Los cálculos incluyen sólo la jornada diurna de los establecimientos de educación formal regular.

Fuente: Censo C600 del año 2012. Elaboración y Cálculo: Oficina Asesora de Planeación

9. MATRICULA DEL SECTOR EDUCATIVO NO OFICIAL

La matrícula del Sector Educativo no oficial del Distrito Capital se obtiene mediante el Censo C-600, el cual es diligenciado por cada uno de los colegios oficiales y no oficiales. Dicha información estadística es validada tanto por el Departamento Administrativo Nacional de Estadística (DANE) como por la Secretaría de Educación del Distrito. Debido a que no todos los colegios reportan la información, es necesario recurrir a la imputación de datos, que consiste en una técnica estadística para completar información faltante, teniendo en cuenta los reportes realizados en años anteriores.

A continuación se presenta información sobre la evolución de la matrícula en el sector educativo no oficial para el año 2012 con la metodología de la imputación de datos.

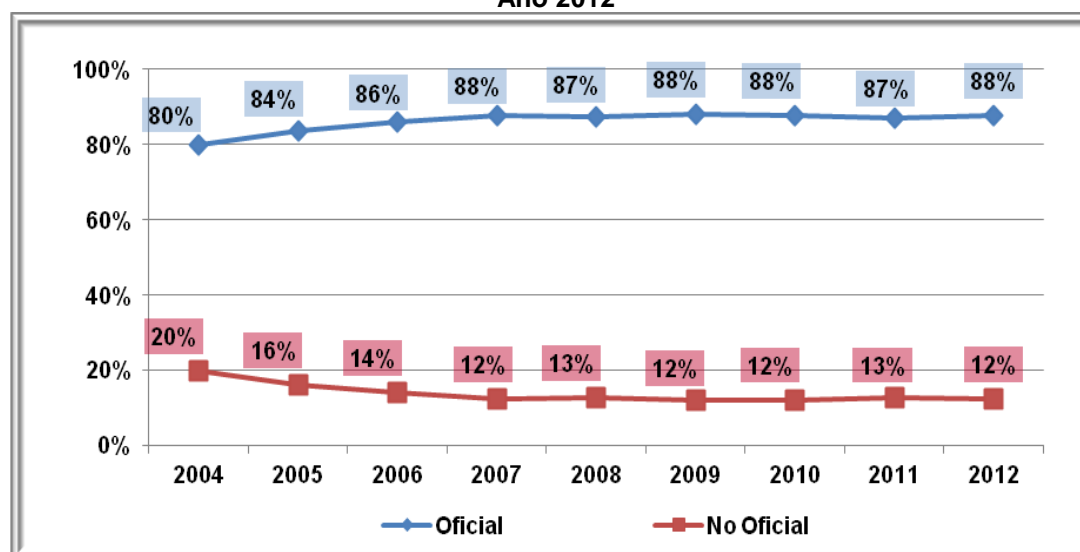
Tabla 37. Evolución de la matrícula oficial y no oficial de la localidad - Años 2004-2012

Localidad	2004	2005	2006	2007	2008	2009	2010	2011	2012
Oficial	67.401	72.737	75.213	78.479	79.138	79.992	80.391	77.243	74.229
No Oficial	16.761	14.135	12.341	11.043	11.498	10.969	11.227	11.492	10.424
Total	84.162	86.872	87.554	89.522	90.636	90.961	91.618	88.735	84.653
Oficial	80%	84%	86%	88%	87%	88%	88%	87%	88%
No Oficial	20%	16%	14%	12%	13%	12%	12%	13%	12%

Fuentes: (1) Anexo 6 A – Sistema de matrícula SED fecha de corte: febrero 14 de 2012 – Cifras preliminares (2) Matrícula no oficial: imputada a partir de Censos C-600.

Elaboración y Cálculos: Oficina Asesora de Planeación - Grupo de Análisis Sectorial.

Gráfico 17. Participación del total de la matrícula de la localidad por sector educativo. Año 2012



Fuentes: (1) Anexo 6 A – Sistema de matrícula SED. Fecha de corte: febrero 14 de 2012 – Cifras preliminares (2) Matrícula no oficial: imputada a partir de Censos C-600.

Elaboración y Cálculos: Oficina Asesora de Planeación - Grupo de Análisis Sectorial.

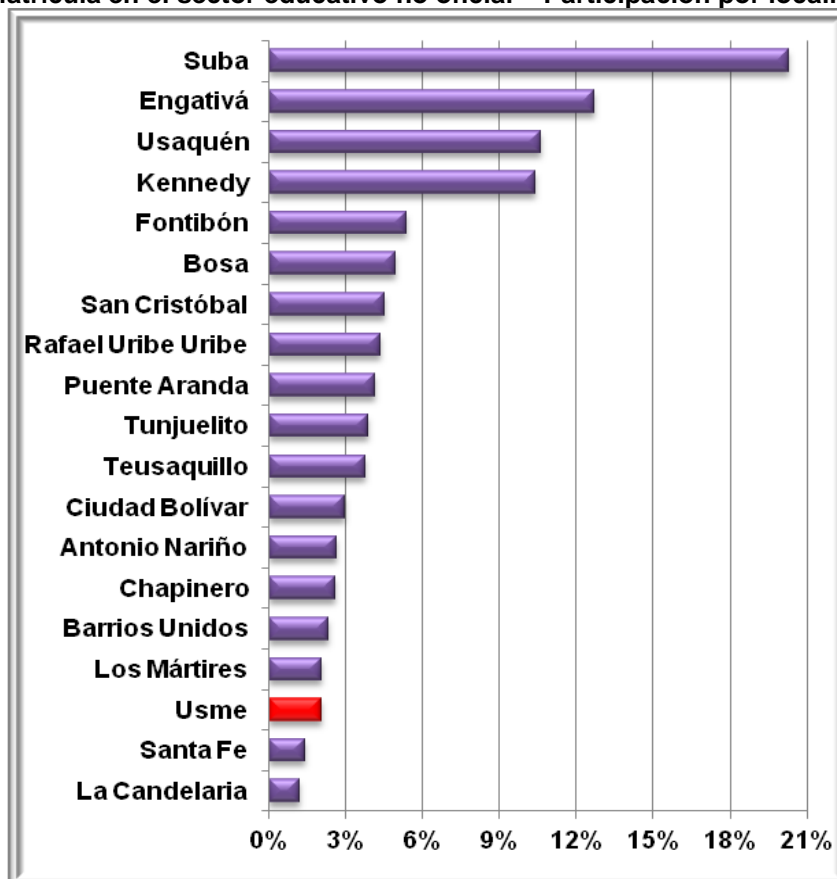
Tabla 38. Matrícula no oficial según nivel de escolaridad y participación de la localidad en el total de la matrícula no oficial para Bogotá. Año 2012

Localidad	2004	2005	2006	2007	2008	2009	2010	2011	2012
Oficial	67.401	72.737	75.213	78.479	79.138	79.992	80.391	77.243	74.229
No Oficial	16.761	14.135	12.341	11.043	11.498	10.969	11.227	11.492	10.424
Total	84.162	86.872	87.554	89.522	90.636	90.961	91.618	88.735	84.653
Oficial	80%	84%	86%	88%	87%	88%	88%	87%	88%
No Oficial	20%	16%	14%	12%	13%	12%	12%	13%	12%

Fuentes: Matrícula no oficial imputada a partir de Censos C-600.

Cálculos: Oficina Asesora de Planeación – Grupo de Análisis Sectorial.

Gráfico 18. Matrícula en el sector educativo no oficial – Participación por localidad. Año 2012



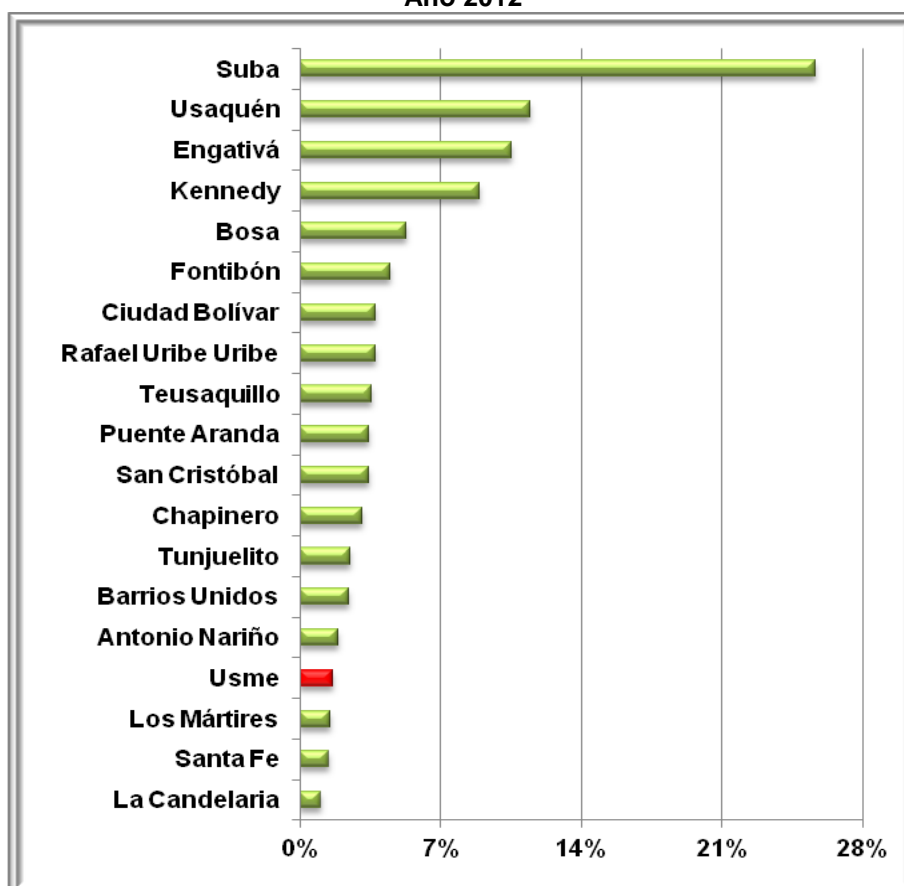
Fuente: Matrícula no oficial imputada a partir de Censo C-600.
Elaboración: Oficina Asesora de Planeación – Grupo de Análisis Sectorial.

Tabla 39. Total planta de personal docente del sector no oficial y participación de la localidad. Año 2012

Localidad	Nivel de escolaridad				Total
	Preescolar	Primaria	Secundaria	Media	
Usme	88	212	175	75	550
Bogotá	6.803	11.427	9.889	5.393	33.512
Participación	1,29%	1,86%	1,77%	1,39%	1,64%

Fuente: Censo C-600 año 2010. Elaboración: Oficina Asesora de Planeación – Grupo de Análisis Sectorial

Gráfico 19. Participación de los docentes del sector educativo no oficial por localidades.
Año 2012



Fuente: Censo C-600 año 2012. Elaboración: Oficina Asesora de Planeación – Grupo de Análisis Sectorial

Tabla 40. Total planta de personal docente del sector no oficial por área de enseñanza.
Año 2012

Área de enseñanza	Localidad	Total Bogotá	% Participación
Todas las áreas	232	10.389	2,2%
Ciencias naturales y educación ambiental	43	2.890	1,5%
Ciencias sociales, Historia, Geografía, Constitución Política y Democracia	37	2.289	1,6%
Educación Artística	19	2.068	0,9%
Educación Ética y en Valores Humanos.	16	697	2,3%
Educación Física, recreación y deportes.	29	1.864	1,6%
Educación Religiosa.	6	830	0,7%
Humanidades, Lengua Castellana e Idiomas Extranjeros.	69	5.746	1,2%
Matemáticas	51	3.141	1,6%
Tecnología e	30	1.562	1,9%

Área de enseñanza	Localidad	Total	%
Informática.			
Ciencias Económicas	3	246	1,2%
Ciencias Políticas	1	143	0,7%
Filosofía	7	498	1,4%
Otra	7	425	1,6%
Total	550	32.788	1,7%

Fuente: Censo C-600 año 2012. Elaboración: Oficina Asesora de Planeación – Grupo de Análisis Sectorial

10. TASA DE COBERTURA BRUTA

La Tasa de Cobertura Bruta (TCB) muestra una relación entre el total de población matriculada con respecto a la Población en Edad Escolar. Ya que se definen los rangos de edad para cada nivel de escolarización, es posible tener no solo la TCB total sino por niveles educativos.

Entre el año 2008 y el 2012, la tasa de cobertura bruta de la localidad disminuyó 15,53%, al pasar de 91,24% en 2008 a 85,22% en 2012. En cuanto al comportamiento por nivel, primaria y preescolar presentan un comportamiento decreciente, secundaria y media variable con tendencia decreciente.

Tabla 41. Tasa de Cobertura Bruta por niveles de escolaridad de la localidad 2008-2012

Nivel de Escolaridad	2008	2009	2010	2011	2012
Preescolar	94,30%	88,32%	85,23%	82,16%	78,94%
Primaria	108,71%	107,50%	103,99%	95,48%	88,46%
Secundaria	102,30%	100,25%	100,58%	97,12%	91,37%
Media	80,89%	75,25%	77,01%	73,62%	68,20%
Total	100,75%	98,08%	96,79%	91,24%	85,22%

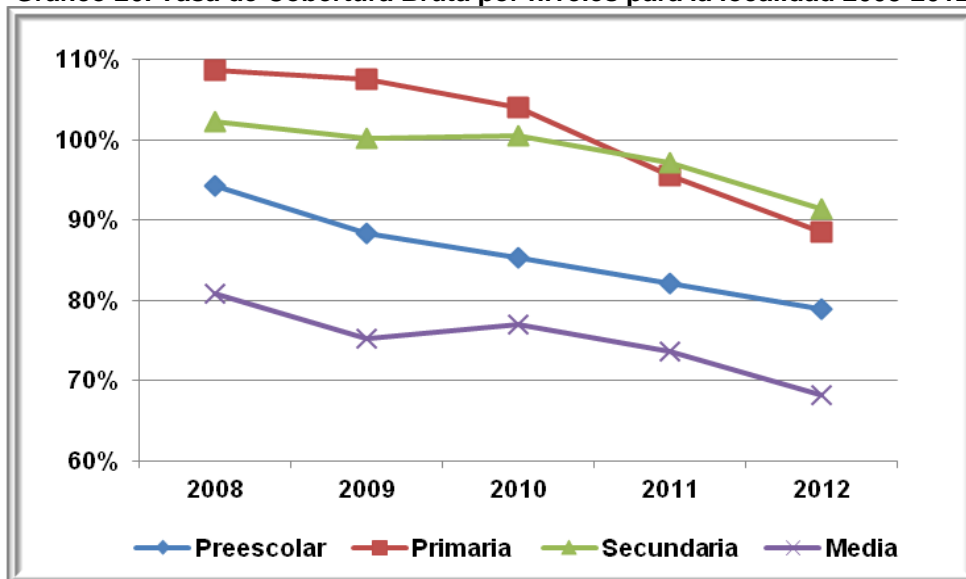
Fuentes: Anexo 6 A. Fecha de Corte: Febrero 14 de 2012 cifras preliminares.

Matrícula no oficial imputada a partir de Censos C-600.

Elaboración y Cálculos: Oficina Asesora de Planeación - Grupo de Análisis Sectorial.

En el 2011, la tasa de cobertura bruta fue mayor en los niveles de escolaridad de secundaria y primaria con porcentajes de 97,37% y 88,46% respectivamente. En los niveles de preescolar y media, las tasas fueron de 78,94% y 68,20%.

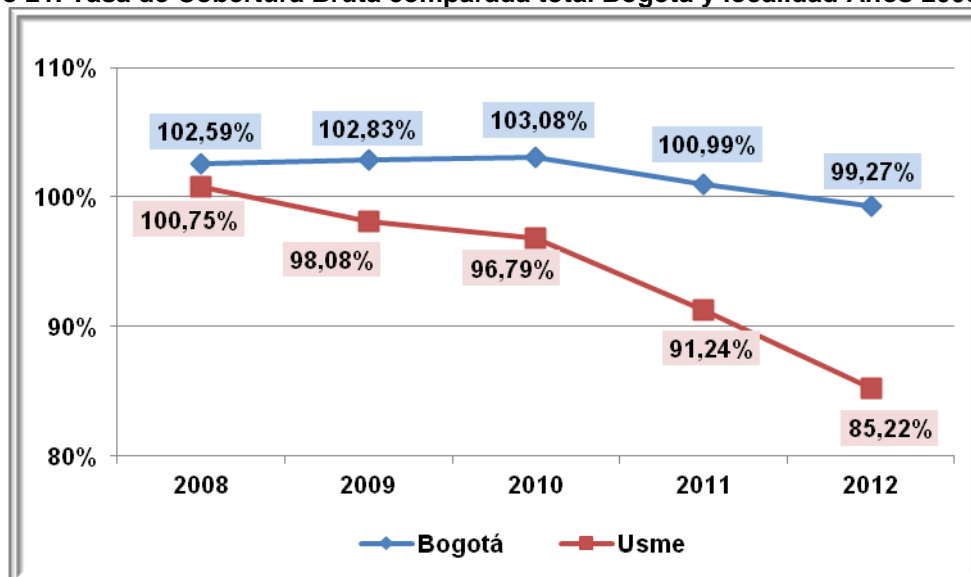
Gráfico 20. Tasa de Cobertura Bruta por niveles para la localidad 2008-2012



Fuentes: Anexo 6 A. Fecha de Corte: Febrero 14 de 2012 cifras preliminares.
Matrícula no oficial imputada a partir de Censos C-600.
Elaboración y Cálculos: Oficina Asesora de Planeación - Grupo de Análisis Sectorial.

Al comparar la tasa de cobertura de la localidad con la de Bogotá vemos un aumento sustancial de la brecha entre el 2008 y el 2012 al pasar de tener una brecha de 1,84% en 2008 a tener una brecha de 14,05% en 2011. (Gráfico 21)

Gráfico 21. Tasa de Cobertura Bruta comparada total Bogotá y localidad Años 2008 – 2012



Fuentes: Anexo 6 A. Fecha de Corte: Febrero 14 de 2012 cifras preliminares.
Matrícula no oficial imputada a partir de Censos C-600.
Elaboración y Cálculos: Oficina Asesora de Planeación - Grupo de Análisis Sectorial.

11. TERRITORIALIZACIÓN PROYECTOS DE INVERSIÓN

En concordancia con el eje articulador, el Plan de Desarrollo 2012-2016 “Bogotá Humana” en los artículos 7 y 9 plantea los programas: “Garantía del desarrollo integral de la primera infancia y Construcción de saberes. Educación incluyente, diversa y de calidad para disfrutar y aprender”, de cada uno de estos programas se desprenden a su vez los proyectos y acciones por medio de los cuales la Secretaría de Educación del Distrito busca garantizar de manera efectiva el derecho a la educación de calidad de los niños, niñas y adolescentes del distrito capital.

De acuerdo con lo anterior la tabla siguiente contiene los proyectos que se encuentran en desarrollo en la localidad de Usme

Tabla 42. Proyectos de inversión en ejecución en la localidad de Usme

PROYECTO	NOMBRE DEL PROYECTO	OBJETO DEL PROYECTO
262	Hábitat escolar.	Construir, dotar y poner en funcionamiento la infraestructura educativa necesaria para garantizar el derecho a la educación y la prestación del servicio educativo a los niños, niñas y adolescentes en los niveles de preescolar, básica y media.
891	Media fortalecida y mayor acceso a la educación superior.	Transformar y fortalecer la educación media distrital mediante la consolidación de una oferta diversa, electiva y homologable con educación superior que promueva la continuidad de los estudiantes en este nivel educativo, para generar en los jóvenes mayores oportunidades en el mundo socio-productivo.
897	Niños y niñas estudiando	Reducir la segregación socioeconómica, espacial y cultural mediante acciones que garanticen el acceso, la permanencia, la asistencia, el bienestar y la protección de los niños, las niñas y los jóvenes matriculados en el sistema del Distrito Capital.
898	Administración del talento humano	Garantizar al personal docente y administrativo que desarrolla actividades organizacionales requeridas para el normal funcionamiento de los establecimientos educativos, el pago de sus salarios, prestaciones sociales y demás derechos inherentes a la prestación del servicio educativo en el Distrito Capital, al igual que propender por el bienestar del funcionario y el de sus familias como factor determinante de una mejor calidad educativa.
899	Tecnologías de la información y las telecomunicaciones.	Desarrollar y fortalecer los servicios de Tecnología de Información y las Comunicaciones para la disminución de la brecha digital, la apropiación académica estos servicios en la comunidad educativa y el cumplimiento de las necesidades y expectativas de los niños, niñas, jóvenes, maestras del Distrito y funcionarios administrativos de la SED.
900	Educación para la ciudadanía y la convivencia.	Contribuir a la educación de estudiantes como ciudadanos con identidad, autonomía, conciencia de derechos, valores y vitales y participativos, que conviven de forma sana en los ambientes escolares del Distrito Capital.

905	Fortalecimiento académico.	Diseñar, construir e implementar estrategias pedagógicas, curriculares y administrativas que propendan por el fortalecimiento académico para una educación de calidad y excelencia desde la construcción de saberes, que redunden en la disminución de la segregación y la discriminación en los colegios oficiales del Distrito Capital.
4248	Subsidios a la demanda educativa.	Brindar a través de las estrategias de colegios en convenio y colegios en concesión, los medios de acceso y permanencia que garanticen el ejercicio efectivo del derecho a la educación preescolar, básica y media en el sistema educativo oficial de los niños, niñas y adolescentes del Distrito Capital.

Fuente: Oficina Asesora de Planeación. Grupo de Programas y Proyectos.

12. BIBLIOGRAFÍA

1. (s.f.). Recuperado el 9 de 10 de 2012, de www.gobiernobogota.gov.co.
2. DANE. (2011).
3. Secretaría de Educación del Distrito. (14 de 02 de 2012). Anexo 6A . Bogotá.
4. www.gobiernobogota.gov.co. (s.f.). Recuperado el 9 de 10 de 2012