



BOGOTÁ
MEJOR
PARA TODOS

SECRETARÍA DE EDUCACIÓN

USME

LOCALIDAD 5

Bogotá, D.C.
Caracterización del Sector Educativo
Año 2017



BOGOTÁ
MEJOR
PARA TODOS

SECRETARÍA DE EDUCACIÓN

**ALCALDÍA MAYOR DE BOGOTÁ
SECRETARÍA DE EDUCACIÓN**

ENRIQUE PEÑALOSA LONDOÑO
Alcalde Mayor de Bogotá

CLAUDIA PUENTES RIAÑO
Secretario de Educación

CARLOS ALBERTO REVERÓN PEÑA
Subsecretaría de Calidad y Pertinencia

JORGE ENRIQUE CELIS GIRALDO
Subsecretaría de Integración Interinstitucional

ÁLVARO FERNANDO GUZMÁN LUCERO
Subsecretaría de Gestión Institucional

ADRIANA MARÍA GONZÁLEZ MAXCYCLAK
Subsecretaría de Acceso y Permanencia

CÉSAR MAURICIO LÓPEZ ALFONSO
Jefe Oficina Asesora de Planeación

**OFICINA ASESORA DE PLANEACIÓN
GRUPO GESTIÓN DE LA INFORMACIÓN.**

SHARYK ROMERO CALDERÓN
JORGE MAURICIO BARRAGÁN BOHÓRQUEZ
FRANCISCO ARTURO ARÉVALO REALPE
YURANI MARCELA GUEVARA PÉREZ
RUBÉN DARÍO SABOGAL LIÉVANO
FABIOLA ROCÍO FEO PINZÓN
GINA MARÍA DUQUE TRONCOSO
LEONARDO RODRÍGUEZ HERNÁNDEZ
NATALIA CAMELO ALBA
SANDRA MILENA SORZA GONZÁLEZ
LAURA KATHERINE MORENO GIRALDO
ARIEL HERNÁN LAYTON COY

CONTENIDO

1	PRESENTACIÓN.....	7
2	GENERALIDADES DE LA LOCALIDAD.....	8
3	PROYECCIONES DE POBLACIÓN	10
3.1	POBLACIÓN TOTAL PROYECTADA	10
3.2	POBLACIÓN EN EDAD ESCOLAR PROYECTADA (PEE).....	15
4	DEMANDA EDUCATIVA DEL SECTOR OFICIAL.....	18
5	OFERTA EDUCATIVA DEL SECTOR OFICIAL.....	20
6	MATRÍCULA DEL SECTOR EDUCATIVO OFICIAL.....	25
7	DÉFICIT Y/O SUPERÁVIT: OFERTA - DEMANDA, Y MATRÍCULA DEL SISTEMA EDUCATIVO OFICIAL.....	30
8	PLANTA PERSONAL DIRECTIVO DOCENTE Y DOCENTE DEL SECTOR OFICIAL	34
9	INDICADORES DE EFICIENCIA INTERNA	35
10	MATRÍCULA DEL SECTOR EDUCATIVO NO OFICIAL	40
11	PLANTA PERSONAL DOCENTE DEL SECTOR NO OFICIAL	42
12	TASA DE COBERTURA BRUTA.....	43
13	PRUEBAS SABER	45
14	TERRITORIALIZACIÓN	46

ÍNDICE DE TABLAS

Tabla 1. Número establecimientos educativos por clase de colegio	8
Tabla 2. Población total por grupos quinquenales de edad y sexo	12
Tabla 3. Población proyectada por grupos quinquenales de edad	14
Tabla 4. Población en edad escolar PEE (5 a 16 años) por edades simples y sexo	16
Tabla 5. Proyección de la población en edad escolar PEE (5 a 16 años) por edades simples	17
Tabla 6. Demanda efectiva por clase de colegio.....	19
Tabla 7. Demanda efectiva por nivel educativo	20
Tabla 8. Número de sedes que ofrecen educación oficial por UPZ	21
Tabla 9. Oferta educativa oficial por clase de colegio	22
Tabla 10. Oferta educativa oficial por nivel educativo	22
Tabla 11. Matrícula oficial por nivel educativo y clase de colegio	26
Tabla 12. Matrícula oficial por clase de colegio y sexo.....	27
Tabla 13. Matrícula oficial por nivel educativo y sexo	27
Tabla 14. Matrícula oficial por estrato y clase de colegio	27
Tabla 15. Matrícula oficial por estrato y nivel educativo.....	28
Tabla 16. Matrícula oficial por tipo de discapacidad y clase de colegio	28
Tabla 17. Matrícula oficial por tipo de discapacidad y nivel educativo	29
Tabla 18. Matrícula oficial por tipo de capacidad excepcional y clase de colegio.....	29
Tabla 19. Matrícula oficial por tipo de capacidad excepcional y nivel educativo	29
Tabla 20. Matrícula oficial por grupo étnico y clase de colegio	30
Tabla 21. Matrícula oficial por grupo étnico y nivel educativo.....	30
Tabla 22. Oferta, demanda, matrícula y déficit/superávit por clase de colegio.....	31
Tabla 23. Oferta, demanda, déficit o superávit educativo oficial por nivel educativo	32
Tabla 24. Oferta, demanda, matrícula y déficit/superávit por grado	32
Tabla 25. Oferta, demanda, matrícula y déficit/superávit en colegios oficiales distritales	33
Tabla 26. Oferta, demanda, matrícula y déficit/superávit en colegios con administración contratada.....	34
Tabla 27. Planta de personal docente por nivel de enseñanza y tipo de vinculación	34
Tabla 28. Distribución del personal docente por jornada	34
Tabla 29. Planta personal directivo docente por cargo desempeñado	35
Tabla 30. Distribución personal directivo docente por jornada	35
Tabla 31. Evolución de los indicadores de eficiencia interna por sector	36
Tabla 32. Indicadores de eficiencia interna por clase de colegio y sector	39
Tabla 33. Indicadores de eficiencia interna por sector y nivel educativo	39
Tabla 34. Indicadores de eficiencia interna por sector educativo y sexo	40
Tabla 35. Evolución de la matrícula por sector (Oficial y No Oficial)	40
Tabla 36. Matrícula No Oficial por nivel educativo: Localidad vs Total Sector	41
Tabla 37. Planta de personal docente en colegios No Oficiales por nivel de enseñanza	42
Tabla 38. Personal docente del sector No Oficial por área de enseñanza y nivel educativo..	43
Tabla 39. Evolución tasa de cobertura bruta por nivel educativo.....	45
Tabla 40. Porcentaje de colegios distritales según categorías en las pruebas de Estado	45

Tabla 41. Brecha en el porcentaje entre colegios oficiales distritales y colegios privados clasificados A+, A, y B en pruebas ICFES SABER 11.....	46
Tabla 42. Resultados en las pruebas de Estado ICFES SABER 11 por área	46
Tabla 43. Ejecución presupuestal inversión directa.....	46

ÍNDICE DE GRÁFICOS

Gráfico 1. Ubicación general de la localidad.....	9
Gráfico 2. Población de Bogotá D.C. - Participación por localidad	11
Gráfico 3. Evolución población total de la localidad	12
Gráfico 4. Pirámide poblacional.....	13
Gráfico 5. Población en edad escolar PEE (5 a 16 años): Localidad vs Bogotá D.C.	15
Gráfico 6. Población en edad escolar PEE (5 a 16 años)	16
Gráfico 7. Población en edad escolar PEE (5 a 16 años): Localidad Vs Bogotá D.C.....	18
Gráfico 8. Demanda del sector educativo oficial - Participación por localidades.....	19
Gráfico 9. Oferta del sector educativo oficial - Participación por localidad	21
Gráfico 10. Ubicación de colegios oficiales de la localidad - Zona Urbana.....	23
Gráfico 11. Ubicación de colegios oficiales de la localidad - Zona Rural	24
Gráfico 11. Matrícula del sector educativo oficial - Participación por localidad	25
Gráfico 12. Matrícula oficial de la localidad - Participación por nivel educativo.....	26
Gráfico 14. Tasa de aprobación por sector educativo	36
Gráfico 15. Tasa de reprobación para la localidad según sector educativo	37
Gráfico 16. Tasa de deserción por sector educativo.....	38
Gráfico 17. Evolución de la matrícula por sector educativo.....	41
Gráfico 18. Matrícula en el sector educativo No Oficial - Participación por localidad.....	42
Gráfico 19. Tasa de cobertura bruta: Localidad vs Bogotá D.C.....	44

1 PRESENTACIÓN

El presente documento elaborado por la Oficina Asesora de Planeación tiene como propósito fundamental dar a conocer la información estadística más relevante del sector educativo, que permite tener un diagnóstico actualizado de la localidad de Usme

Contiene un análisis descriptivo del comportamiento de la población total de la localidad, población en edad escolar (PEE), de oferta, demanda y matrícula, así como los indicadores de eficiencia interna y tasas de cobertura, entre otros.

La información de población proviene de las proyecciones elaboradas por el Departamento Administrativo Nacional de Estadística - DANE y la Secretaría Distrital de Planeación - SDP, las cifras de oferta, demanda y matrícula del sector oficial a partir de la información del SIMAT, con fecha de corte 28 de febrero de 2017 y los datos del sector no oficial son extractados del censo C600 del DANE, información registrada por los colegios oficiales y privados de la localidad en el aplicativo creado por esa entidad.

La demanda efectiva del sector educativo oficial corresponde a la población que solicita un cupo escolar en el sistema administrado por el sector público y está conformado por los estudiantes matriculados en los establecimientos educativos adscritos al sector oficial que demandan continuidad para el siguiente año escolar; y por aquella población que requiere cupos nuevos, que proviene del sector No Oficial, o de otras entidades territoriales certificadas, o de aquella población que se encontraba por fuera del sistema educativo.

Los datos de oferta corresponden al número de cupos ofrecidos en los colegios distritales, colegios con administración contratada y colegios privados que suscriben contrato con la SED; modalidades mediante las cuales el Distrito busca garantizar el derecho a la educación.

Al igual que este perfil, el Grupo Gestión de la Información dispone de las estadísticas educativas de Bogotá D.C., en el Boletín Estadístico General, que da un panorama del Distrito de forma agregada y que sirve como contexto adicional a este ejercicio.

Para mayor información, realizar comentarios o sugerencias puede comunicarse con el Grupo Gestión de la Información, de la Oficina Asesora de Planeación en la Secretaría de Educación del Distrito Conmutador 3241000.

2 GENERALIDADES DE LA LOCALIDAD

La Localidad de Usme; limita al norte con las localidades de San Cristóbal, Rafael Uribe y Tunjuelito; al sur con la Localidad de Sumapaz; al oriente con los municipios de Ubaque y Chipaque y al occidente con la Localidad de Ciudad Bolívar y el Municipio de Pasca.

El promedio de escolaridad de la localidad de Usme fue de 8,2 años en 2014. Para los hombres fue de 8,2 y para las mujeres de 8,3 años. Sin embargo, la tasa de analfabetismo que presenta es de 2,5%. Para hombres la tasa es de 1,8% y para mujeres de 3,1%. Comparada con Bogotá D.C., presenta 1,1 puntos porcentuales por encima¹.

Usme está conformada por seis (6) Unidades de Planeamiento Zonal (UPZ)² y una (1) Unidad de Planeamiento Rural (UPR)³, en ellas se localizan 94 establecimientos educativos, distribuidas de la siguiente manera, según clase de colegio:

Tabla 1. Número establecimientos educativos por clase de colegio Usme 2017

Clase de Colegio						
Distrital	Distrital Administración Contratada	Oficial Régimen Especial	Privado	Privado Matrícula Contratada	Privado Régimen Especial	Total
45	4		45			94

Fuente: Directorio único de colegios SED. Fecha de corte 31 de diciembre de 2016.

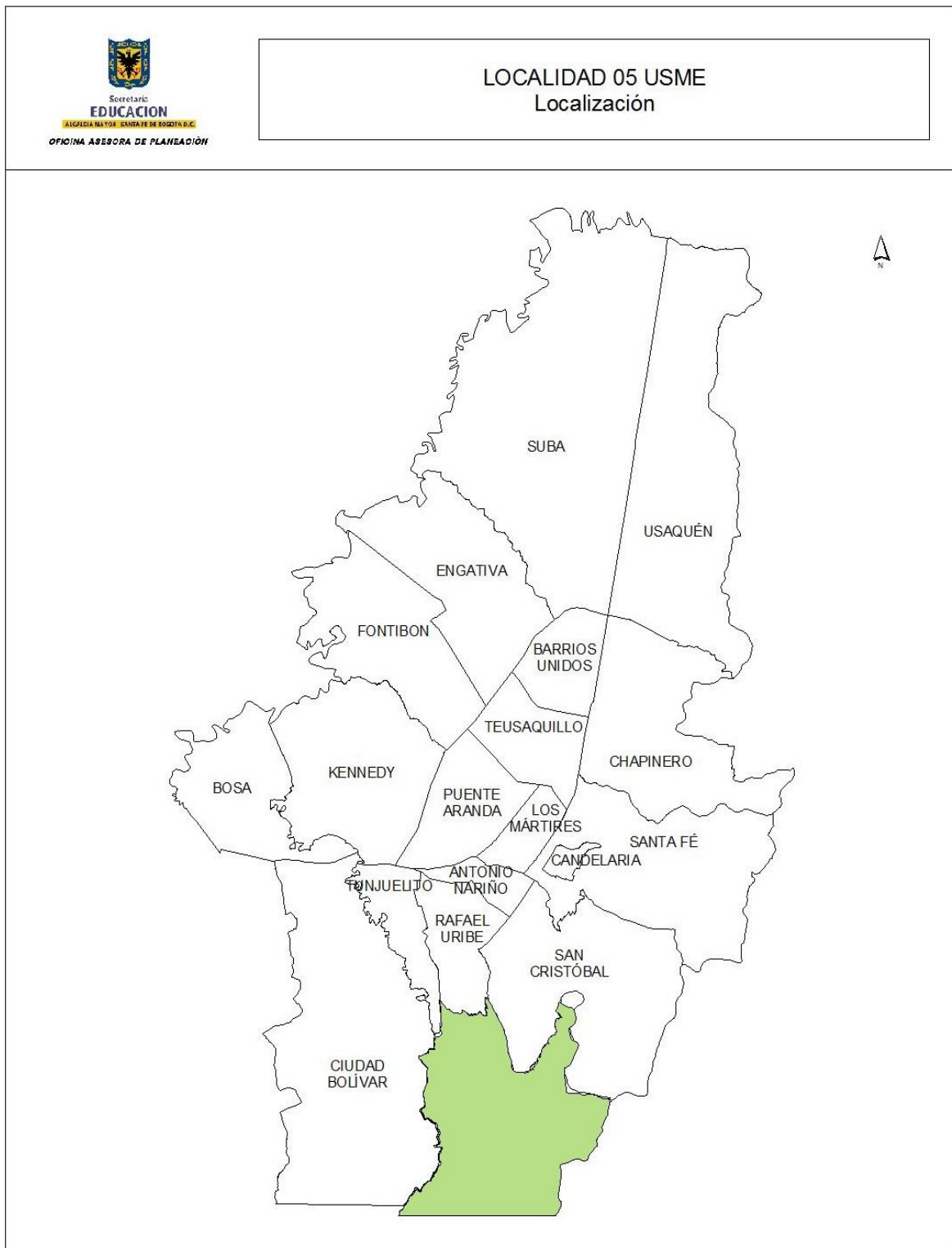
Elaboración y cálculos: Oficina Asesora de Planeación. Grupo Gestión de la Información.

¹ <http://www.dane.gov.co/index.php/estadisticas-por-tema/pobreza-y-condiciones-de-vida/encuesta-multiproposito>, DANE, Encuesta Multipropósito Bogotá D.C. 2014: "La Encuesta Multipropósito se elabora junto con la Secretaría Distrital de Planeación, la cual busca obtener información estadística sobre aspectos sociales, económicos, de entorno urbano de los hogares y habitantes de Bogotá D.C. en sus 19 localidades urbanas...".

² <http://www.sdp.gov.co/portal/page/portal/PortalSDP/OrdenamientoTerritorial/upzenprocesoderevision/QueEs>

³ <http://www.sdp.gov.co/portal/page/portal/PortalSDP/OrdenamientoTerritorial/politicaRuralidad/MetasMisionales>

Gráfico 1. Ubicación general de la localidad
Usme 2017



Fuente: Sistema de Georeferenciación Elaboración: Oficina Asesora de Planeación.

3 PROYECCIONES DE POBLACIÓN

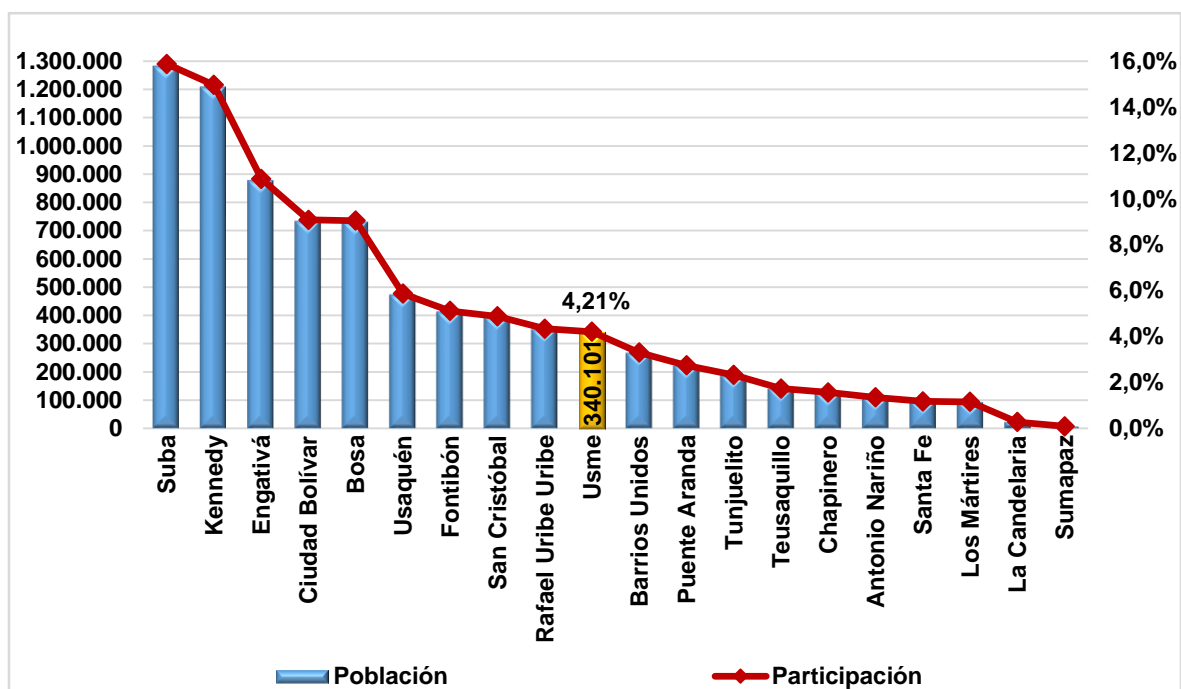
3.1 POBLACIÓN TOTAL PROYECTADA

El Departamento Administrativo Nacional de Estadística (DANE) ha proporcionado proyecciones de población para el nivel nacional, departamental, y municipal considerando el periodo 2005-2020. Sin embargo, debido a la amplia extensión de la ciudad de Bogotá D.C. y la necesidad de obtener indicadores no solo a nivel de ciudad, sino también, a nivel local, la Secretaría Distrital de Planeación (SDP) realizó proyecciones de población para las localidades de Bogotá D.C., para el periodo 2016-2020, partiendo de las proyecciones de población por grupos quinquenales de edad para la ciudad, suministradas por el DANE y con información proveniente de los últimos censos de población de Colombia realizados en los años 1993 y 2005.

La Secretaría de Educación del Distrito presenta las proyecciones de población realizadas por el Departamento Administrativo Nacional de Estadística - DANE hasta el año 2015 y las nuevas proyecciones suministradas por la Secretaría Distrital de Planeación - SDP para los años posteriores. Estas se realizaron con base en nuevas metodologías de proyección que tuvieron en cuenta los resultados del Censo del 2005 y los cambios demográficos que se presentan en una urbe como Bogotá D.C.; razón por la cual algunas localidades dan cuenta de variaciones significativas de población.

De acuerdo con las proyecciones de población de la SDP y el DANE, la población de la Ciudad Capital en el año 2017 es de 8.080.734 habitantes; para la localidad de Usme, la población es de 340.101 habitantes, que corresponde al 4,21% de los habitantes del Distrito Capital, ocupando el décimo lugar de participación en el total de población con relación a las 20 localidades del Distrito.

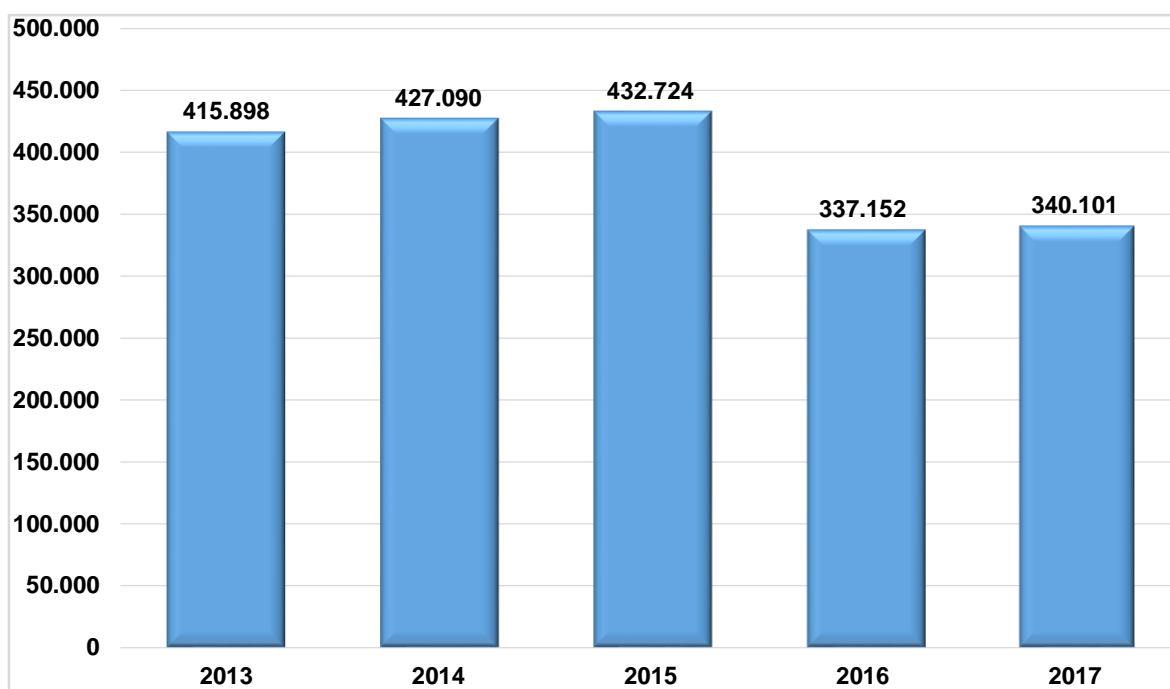
Gráfico 2. Población de Bogotá D.C. - Participación por localidad Usme 2017



Fuente: Proyecciones de Población DANE - SDP, a partir del Censo 2005.
 Elaboración y cálculos: Oficina Asesora de Planeación. Grupo Gestión de la Información.

La evolución de población para la localidad de Usme, en el periodo comprendido 2013 al 2017, muestra aumentos hasta 2015, seguido de un fuerte descenso (22,1%) para terminar en 2017 con un crecimiento cercano al 1,0%. En general la población total disminuyó un 4,9%, promedio anual pasando de 415.898 en 2013 a 340.101 ciudadanos en 2017.

**Gráfico 3. Evolución población total de la localidad
Usme 2013 – 2017**



Fuente: Proyecciones de Población DANE - SDP, a partir del Censo 2005.
Elaboración y cálculos: Oficina Asesora de Planeación - Grupo Gestión de la Información.

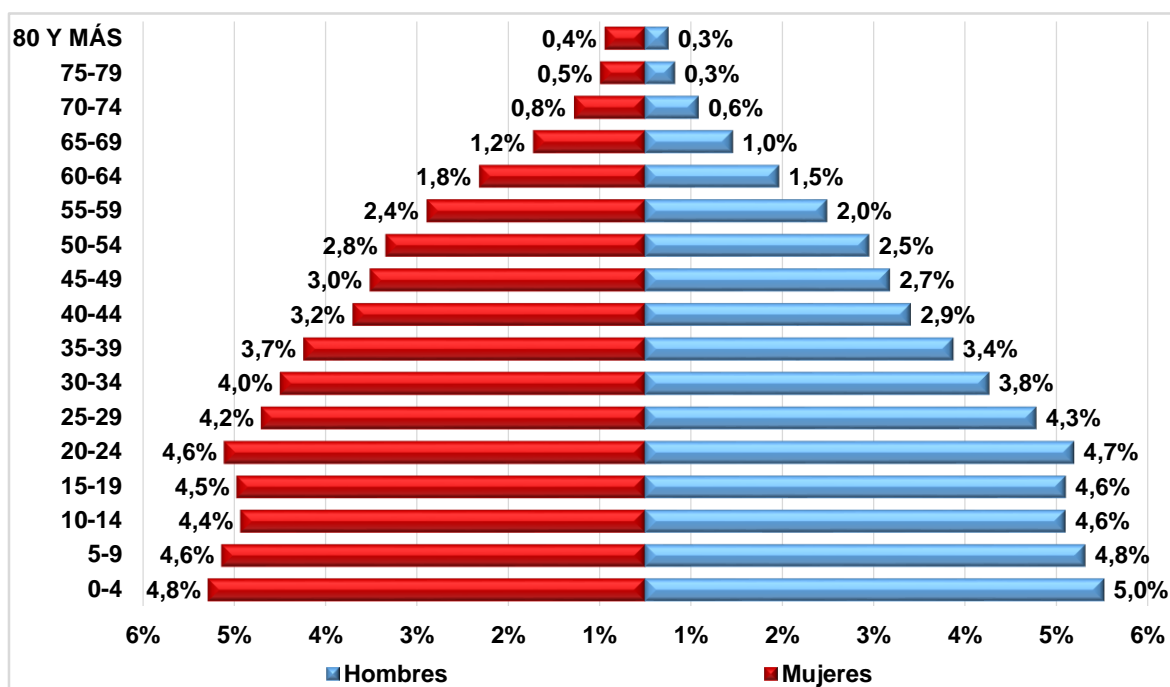
**Tabla 2. Población total por grupos quinquenales de edad y sexo
Usme 2017**

Rango de Edad	Sexo		
	Hombres	Mujeres	Total
0-4	17.110	16.256	33.366
5-9	16.408	15.755	32.163
10-14	15.672	15.054	30.726
15-19	15.680	15.191	30.871
20-24	15.991	15.656	31.647
25-29	14.587	14.286	28.873
30-34	12.830	13.589	26.419
35-39	11.496	12.718	24.214
40-44	9.914	10.888	20.802
45-49	9.136	10.258	19.394
50-54	8.366	9.681	18.047
55-59	6.802	8.152	14.954
60-64	5.011	6.203	11.214
65-69	3.295	4.194	7.489
70-74	2.022	2.672	4.694
75-79	1.133	1.683	2.816
80 Y MÁS	894	1.518	2.412
Total	166.347	173.754	340.101

Fuente: Proyecciones de Población DANE - SDP, a partir del Censo 2005.
Elaboración y cálculos: Oficina Asesora de Planeación. Grupo Gestión de la Información.

La distribución de la población por sexo en la localidad se estima en 166.347 hombres (48,9%) y 173.754 mujeres (51,1%), De los 0 a los 29 años la población masculina es mayor a la femenina, lo cual cambia a partir del quinquenio etario de 30-34 y se mantiene de esta manera hasta el último grupo que corresponde a los de 80 o más años. La diferencia más amplia en volumen se registra en el rango 55-59 años.

Gráfico 4. Pirámide poblacional Usme 2017



Fuente: Proyecciones de Población DANE - SDP, a partir del Censo 2005.
Elaboración y cálculos: Oficina Asesora de Planeación - Grupo Gestión de la Información.

La pirámide poblacional muestra que el grupo más significativo para 2017 se encuentra en el rango de edad de los 0-4 años, tanto para hombres (5,0%) como para mujeres (4,8%).

Entre los hombres, otros rangos significativos son 5-29 años con 23,0%. En el caso de las mujeres, igualmente sobresale el rango de 5-34 años que representa el 26,32%. En general, el rango entre 0-34 agrupa el 62,9% de la población.

La pirámide poblacional de esta localidad presenta una forma triangular propia de una población joven, con una base amplia (9,81%), seguido de una disminución hasta los 10-19 años y un mayor ensanchamiento en las edades de 20 a 24 años (9,31%), con una reducción posterior rango a rango.

La población en edad de trabajar (PET)⁴ es de 226.435 equivalente al 66,6%.

⁴ PET. Según el "Convenio 138 sobre la Edad Mínima de Admisión de Empleo", adoptada por la 58ª Reunión de la Conferencia General de la Organización Internacional del Trabajo y aprobada en Colombia mediante la Ley 515 de 1999, "la edad mínima fijada en cumplimiento de lo dispuesto no deberá ser inferior a la edad en que cesa la obligación escolar, o en todo caso, a quince años".

La población dependiente es de 113.666 habitantes (33,42%) constituida por personas con edades entre 0 y 14 años (28,3%) y mayores de 64 (5,1%). La relación de dependencia para la localidad es de 50,2%, lo cual significa que hay 50 personas dependientes por cada 100 en edad de trabajar.

**Tabla 3. Población proyectada por grupos quinquenales de edad
Usme 2016 – 2020**

Rangos de Edad	2016	2017	2018	2019	2020
0-4	33.249	33.366	33.434	33.469	33.479
5-9	32.001	32.163	32.312	32.446	32.562
10-14	30.831	30.726	30.720	30.790	30.903
15-19	31.357	30.871	30.393	29.949	29.569
20-24	31.991	31.647	31.134	30.600	30.142
25-29	28.276	28.873	29.530	30.026	30.224
30-34	26.392	26.419	26.404	26.471	26.669
35-39	23.595	24.214	24.782	25.229	25.506
40-44	20.391	20.802	21.317	21.867	22.419
45-49	19.583	19.394	19.194	19.100	19.198
50-54	17.801	18.047	18.223	18.330	18.361
55-59	14.509	14.954	15.369	15.735	16.046
60-64	10.709	11.214	11.708	12.181	12.629
65-69	7.012	7.489	7.989	8.496	8.984
70-74	4.442	4.694	4.962	5.255	5.578
75-79	2.697	2.816	2.957	3.128	3.331
80 Y MÁS	2.316	2.412	2.512	2.617	2.732
Total	337.152	340.101	342.940	345.689	348.332

Fuente: Proyecciones de Población DANE - SDP, a partir del Censo 2005.

Elaboración y cálculos: Oficina Asesora de Planeación - Grupo Gestión de la Información.

Para el quinquenio 2016 - 2020, se proyecta un aumento de la población de 3,3% equivalente a 0,82% promedio anual, con reducciones anuales en los rangos de edad entre los 15 a 24 años. Los rangos de edad 10-14, 30-34 y 45-49 años, muestran variaciones en su comportamiento. Los demás grupos etarios presentan incrementos anualmente. Al finalizar el periodo, la población en edad de trabajar, es decir, adultos entre 15 y 64 años será el 66,2% de la población; mientras que la dependiente será 33,8%: distribuida en 5,9% para la población mayor de 65 años y, 27,8% para la infantil; sin embargo, la relación de dependencia para 2020 se aumenta 1pp con respecto a la registrada en 2017 alcanzando un 51%.

Se estima que para el año 2020, aumente la población infantil (0-14) de la localidad en 689 niños, niñas y preadolescentes, al igual que un incremento neto de la población en edad de trabajar de 4.328 habitantes. Así mismo, se proyecta incremento en todos los grupos etarios de 65 años en adelante.

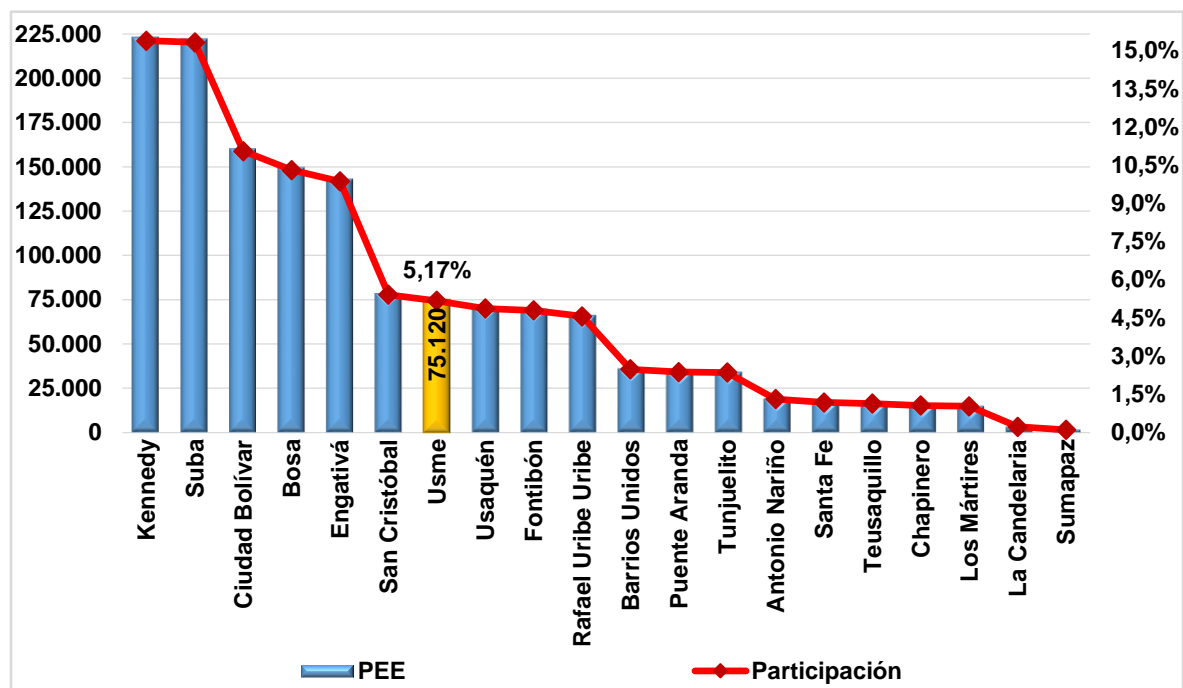
La principal consecuencia de los cambios en los componentes de la dinámica demográfica, es el cambio en la estructura por edad de la población, debido al descenso sostenido de la fecundidad se dan generaciones cada vez menos numerosas de personas, y este cambio

En Colombia, según el DANE, la PET está constituido por las personas de 12 años y más en las zonas urbanas y 10 años y más en las zonas rurales

se va transmitiendo como oleadas a medida que esas generaciones avanzan en su curso vital.⁵

3.2 POBLACIÓN EN EDAD ESCOLAR PROYECTADA (PEE)

Gráfico 5. Población en edad escolar PEE (5 a 16 años): Localidad vs Bogotá D.C. Usme 2017

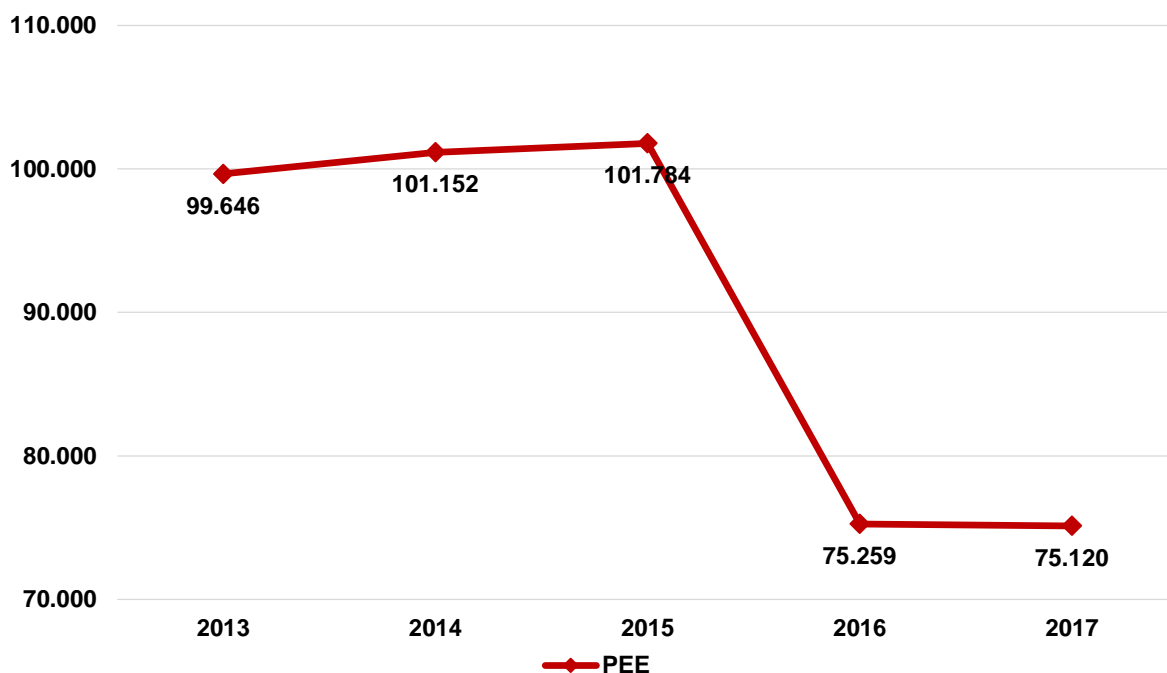


Fuente: Proyecciones de Población DANE - SDP, a partir del Censo 2005.
Elaboración y cálculos: Oficina Asesora de Planeación. Grupo Gestión de la Información.

Para el año 2017, la PEE de la localidad es de 75.120 habitantes, lo cual representa el 5,17% del total de PEE de la ciudad (1.452.357), ocupando la séptima posición en porcentaje de participación, con relación a las demás localidades.

⁵ ENDS, Resumen Ejecutivo, 2015, Cambios Demográficos, pág. 10.

**Gráfico 6. Población en edad escolar PEE (5 a 16 años)
Usme 2013 – 2017**



Fuente: Proyecciones de Población DANE - SDP, a partir del Censo 2005.
Elaboración y cálculos: Oficina Asesora de Planeación. Grupo Gestión de la Información.

El comportamiento histórico de la población en edad escolar de la localidad de Usme, refleja un incremento hasta 2015; el año 2016 muestra una fuerte reducción del 26,1%, pasando de 101.784 a 75.259. Para 2017 la PEE disminuyó 0,2% en comparación con el año anterior. Durante el periodo 2013-2017, la PEE se contrajo un 24,6% equivalente a un 6,8% promedio anual.

**Tabla 4. Población en edad escolar PEE (5 a 16 años) por edades simples y sexo
Usme 2017**

Edad	Sexo		Total
	Hombre	Mujer	
5	3.345	3.199	6.544
6	3.312	3.174	6.486
7	3.281	3.152	6.433
8	3.251	3.127	6.378
9	3.219	3.103	6.322
10	3.173	3.068	6.241
11	3.142	3.050	6.192
12	3.125	2.978	6.103
13	3.116	2.975	6.091
14	3.116	2.983	6.099
15	3.114	2.993	6.107
16	3.119	3.005	6.124
Total	38.313	36.807	75.120

Fuente: Proyecciones de Población DANE - SDP, a partir del Censo 2005.
Elaboración y cálculos: Oficina Asesora de Planeación. Grupo Gestión de la Información.

La distribución por edades simples muestra que, en el año 2017 el número de niños, niñas y adolescentes disminuye continuamente entre los 5 y los 13 años, para las edades entre 14 y 16 años, se presentan leves aumentos. Por otra parte, hay más hombres que mujeres en todas las edades.

Tabla 5. Proyección de la población en edad escolar PEE (5 a 16 años) por edades simples Usme 2016 – 2020

Edad	2016	2017	2018	2019	2020
5	6.514	6.544	6.576	6.603	6.620
6	6.458	6.486	6.514	6.545	6.569
7	6.400	6.433	6.459	6.485	6.513
8	6.341	6.378	6.407	6.431	6.456
9	6.288	6.322	6.356	6.382	6.404
10	6.237	6.241	6.273	6.303	6.325
11	6.146	6.192	6.194	6.223	6.250
12	6.132	6.103	6.146	6.147	6.174
13	6.139	6.091	6.059	6.101	6.099
14	6.177	6.099	6.048	6.016	6.055
15	6.192	6.107	6.027	5.974	5.941
16	6.235	6.124	6.039	5.955	5.901
Total	75.259	75.120	75.098	75.165	75.307

Fuente: Proyecciones de Población DANE - SDP, a partir del Censo 2005.

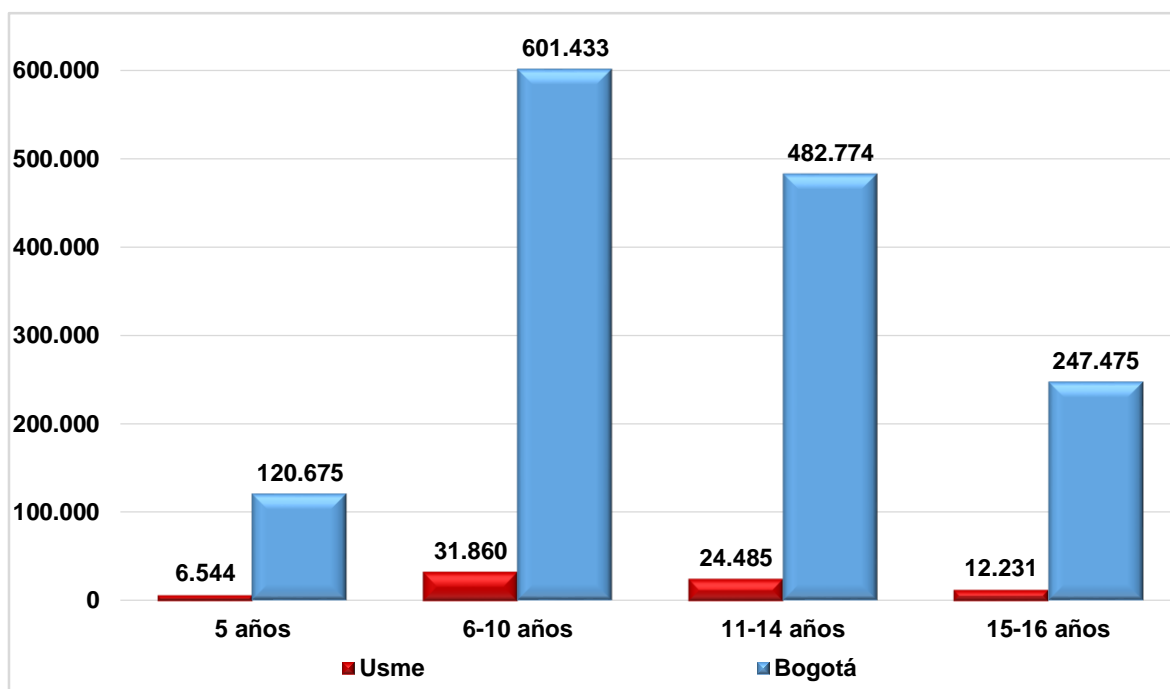
Elaboración y cálculos: Oficina Asesora de Planeación. Grupo Gestión de la Información.

Para los siguientes 5 años, las proyecciones de la población en edad escolar (PEE), es decir, aquella que se encuentra entre los 5 y los 16 años de edad, muestran una disminución paulatina hasta 2018, seguida de un aumento, alcanzando al final del periodo un crecimiento promedio anual de 0,02% al pasar de 75.259 en 2016 a 75.307 en 2020. De los 5 a los doce años se observa aumento de la población, los restantes presentan disminución de la misma.

Por rangos de edad, en 2017 el mayor porcentaje se agrupa entre los 6 y 10 años con el 42,4%; en el rango entre 11 y 14 años se concentra el 32,6% y, en el de 15 y 16 años el 16,3%. Los niños y niñas de 5 años representan el 8,7%.

En comparación con la población de Bogotá D.C. para los mismos rangos de edad, la población de la localidad ubicada en los 5 años de edad representa el 5,4%; la registrada entre los 6 y 10 años es el 5,3%. La población de 11 a 14 años equivale al 5,1% mientras que la de 15 a 16 años el 4,9%.

Gráfico 7. Población en edad escolar PEE (5 a 16 años): Localidad Vs Bogotá D.C. Usme 2017



Fuente: Proyecciones de Población DANE - SDP, a partir del Censo 2005.
Elaboración y cálculos: Oficina Asesora de Planeación. Grupo Gestión de la Información.

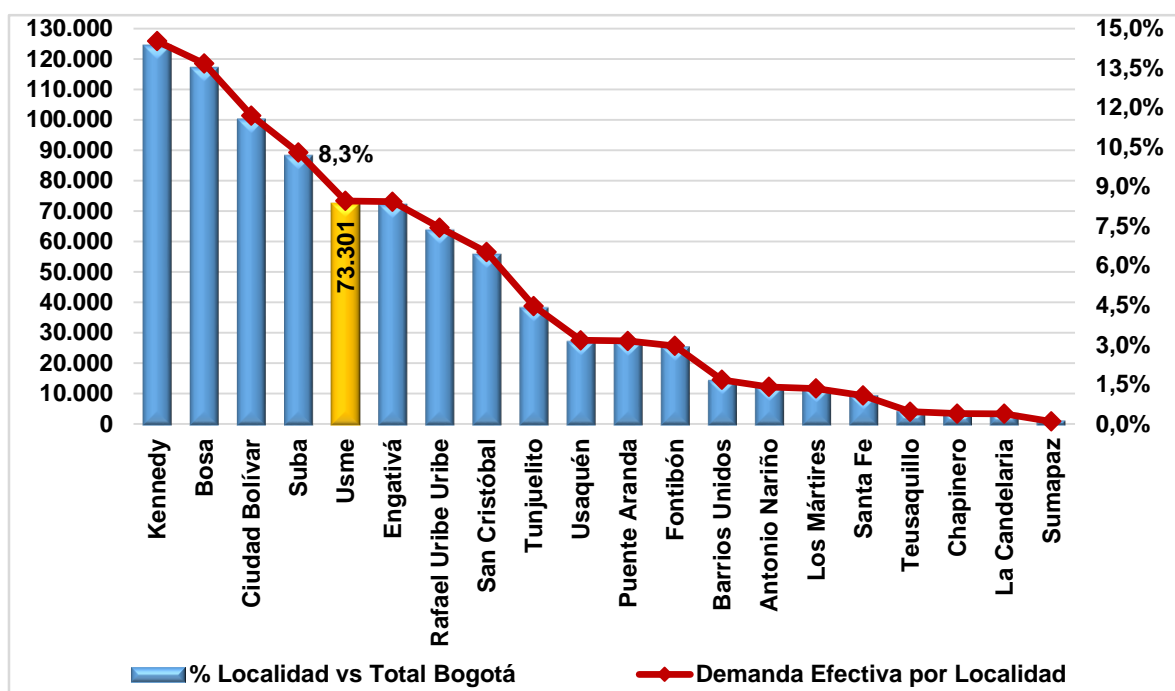
4 DEMANDA EDUCATIVA DEL SECTOR OFICIAL

La demanda efectiva del sector educativo oficial corresponde a la población que solicita un cupo escolar en el sistema administrado por el sector público y se conforma de la siguiente manera:

- Estudiantes matriculados en el sistema oficial que demandan continuidad al siguiente año escolar.
- Población que requiere cupos nuevos que proviene de otras entidades territoriales certificadas, población matriculada en el sector no oficial o población fuera del sistema educativo.

En el 2017 la demanda educativa oficial de la localidad fue de 73.301 cupos escolares frente a 77.088 cupos escolares del año anterior. Este resultado significa una reducción de 4,9%. Por su parte, la demanda educativa representa 8,03% del total de la demanda de la ciudad.

Gráfico 8. Demanda del sector educativo oficial - Participación por localidades. Usme 2017



Fuente: SIMAT. Fecha de corte 28 de febrero de 2017.

Elaboración y cálculos: Oficina Asesora de Planeación - Grupo Gestión de la Información.

Con relación a la clase de colegio (Tabla 6), en 2017 la mayor demanda se concentra en los colegios oficiales distritales (92,6%), seguidos de los colegios con administración contratada (7,4%). No se presentó demanda en los colegios con matrícula contratada.

Tabla 6. Demanda efectiva por clase de colegio Usme 2017

Clase de Colegio	Demanda	Participación
Distrital	67.894	92,62%
Administración contratada	5.407	7,38%
Contrato	0	0%
Total	73.301	100%

Fuente: SIMAT. Fecha de corte 28 de febrero de 2017.

Elaboración y cálculos: Oficina Asesora de Planeación - Grupo Gestión de la Información.

En lo que se refiere a la demanda por nivel y grados (Tablas 7 y 24), la mayor demanda de cupos se concentra en primaria con una participación de 39,3%; entre los grados 1º a 5º se presenta un promedio semejante en cada uno de 7,9%, en el que sobresale grado cuarto. Secundaria agrupa el 32,8%, sobresaliendo los grados 6º (9,7%) y 7º (8,3%), los siguientes grados presentan una reducción progresiva, hasta alcanzar en el grado 9º un 7,2%. En cuanto al nivel de media, la demanda representa el 12,1% y fue mayor en el grado 10º (6,7%) frente al grado 11º (5,5%). De igual forma se presenta demanda efectiva en los niveles de preescolar (12,3%), aceleración (1,1%), y educación para adultos (2,4%).

**Tabla 7. Demanda efectiva por nivel educativo
Usme 2017**

Nivel Educativo	Demanda
Preescolar	9.032
Primaria	28.797
Secundaria	24.051
Media	8.899
Aceleración	795
Educación Adultos	1727
Total	73.301

Fuente: SIMAT. Fecha de corte 28 de febrero de 2017.

Elaboración y cálculos: Oficina Asesora de Planeación - Grupo Gestión de la Información.

5 OFERTA EDUCATIVA DEL SECTOR OFICIAL

La oferta educativa del Sector Oficial corresponde al número de cupos ofrecidos en los colegios distritales, colegios con administración contratada y en los colegios privados con matrícula contratada, con lo cual se garantiza la continuidad de los estudiantes antiguos y se busca atender la demanda de estudiantes nuevos.

El Distrito ha realizado importantes esfuerzos para ampliar la oferta educativa oficial buscando mayores y mejores oportunidades para que los niños, niñas y jóvenes de la ciudad accedan y permanezcan en el sistema educativo.

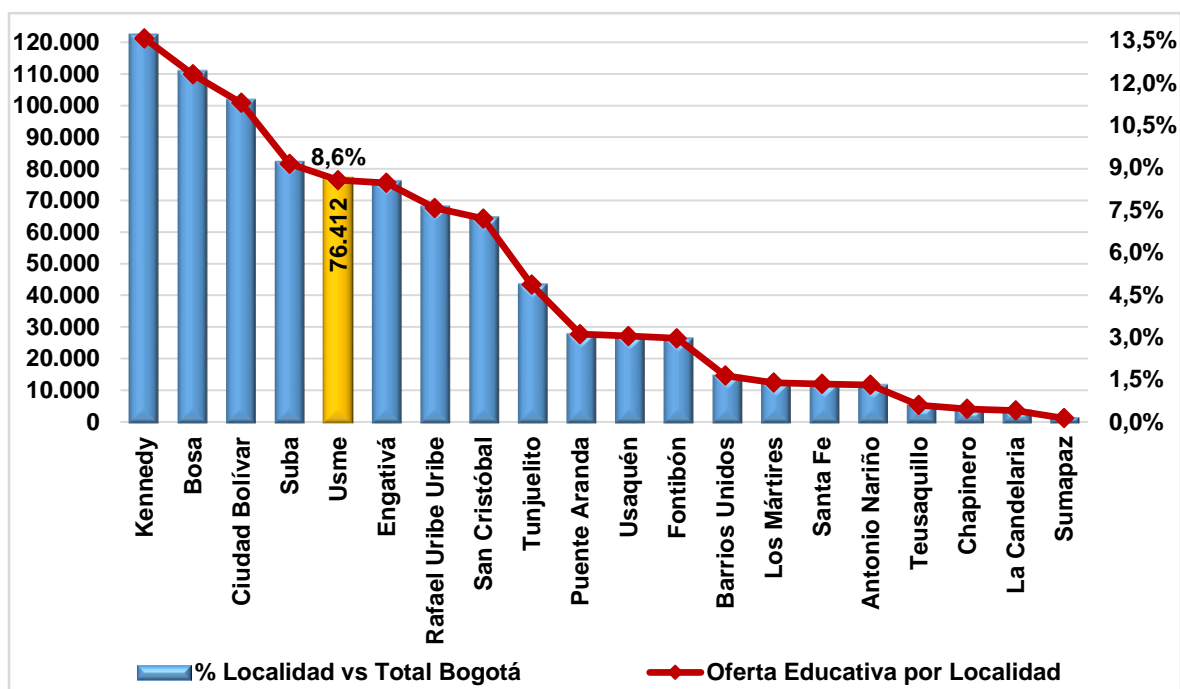
Durante los últimos años la oferta educativa oficial para atender la demanda, en términos de creación de nuevos cupos, se ha dado mediante las siguientes estrategias:

- Construcción de nuevos colegios
- Ampliación y mejoramiento de la infraestructura de los colegios distritales
- Optimización de la capacidad instalada en colegios distritales
- Arrendamientos
- Convenios con colegios privados a través de subsidios a la demanda
- Colegios distritales con administración contratada

Hay que tener en cuenta que a nivel general en Bogotá D.C., se presenta un descenso de la oferta en los colegios distritales, situación que puede ser explicada por la creciente implementación de la jornada única; lo anterior teniendo en cuenta que, entre otras cosas, los colegios que iniciaron con esta jornada perdieron capacidad de oferta por la extensión del horario que se requiere para su adaptación.

La oferta educativa oficial de la localidad fue de 76.412 cupos en 2017 frente a 78.925 del año anterior. Este resultado significó una disminución de 3,2%. Por su parte, la oferta educativa de la localidad representó el 8,6% del total de la ciudad.

Gráfico 9. Oferta del sector educativo oficial - Participación por localidad Usme 2017



Fuente: SIMAT. Fecha de corte 28 de febrero de 2017.

Elaboración y cálculos: Oficina Asesora de Planeación - Grupo Gestión de la Información.

En 2017, el número de sedes educativas de la localidad fue de 71 (Tabla 8). Estas se distribuyen en 45 colegios distritales y 4 colegios bajo la modalidad de administración contratada. La oferta educativa fue 71.518 cupos en colegios oficiales distritales (93,6%), y 4.894 cupos en colegios con administración contratada (6,4%) (Tabla 9).

Por nivel educativo, el 39,3% de la oferta educativa se concentró en la primaria, y el 33,1% en la secundaria. (Tabla 10).

Tabla 8. Número de sedes que ofrecen educación oficial por UPZ Usme 2017

Localidad	Nombre UPZ/UPR	Clase de Colegio		
		Distrital	Administración contratada	Contrato
USME	ALFONSO LÓPEZ	6	0	0
	CIUDAD USME	5	0	0
	COMUNEROS	17	2	0
	DANUBIO	4	1	0
	GRAN YOMASA	19	1	0
	LA FLORA	5	0	0
	RÍO TUNJUELO	11	0	0
Total		67	4	0

Fuente: Directorio Único de Colegios SED. Fecha de corte 31 de marzo de 2017.

Elaboración y cálculos: Oficina Asesora de Planeación - Grupo Gestión de la Información.

**Tabla 9. Oferta educativa oficial por clase de colegio
Usme 2017**

Clase de Colegio	Oferta	Participación
Oficial Distrital	71.518	93,6%
Administración contratada	4.894	6,4%
Contrato		0%
Total	76.412	100%

Fuente: SIMAT. Fecha de corte 28 de febrero de 2017.

Elaboración y cálculos: Oficina Asesora de Planeación - Grupo Gestión de la Información.

**Tabla 10. Oferta educativa oficial por nivel educativo
Usme 2017**

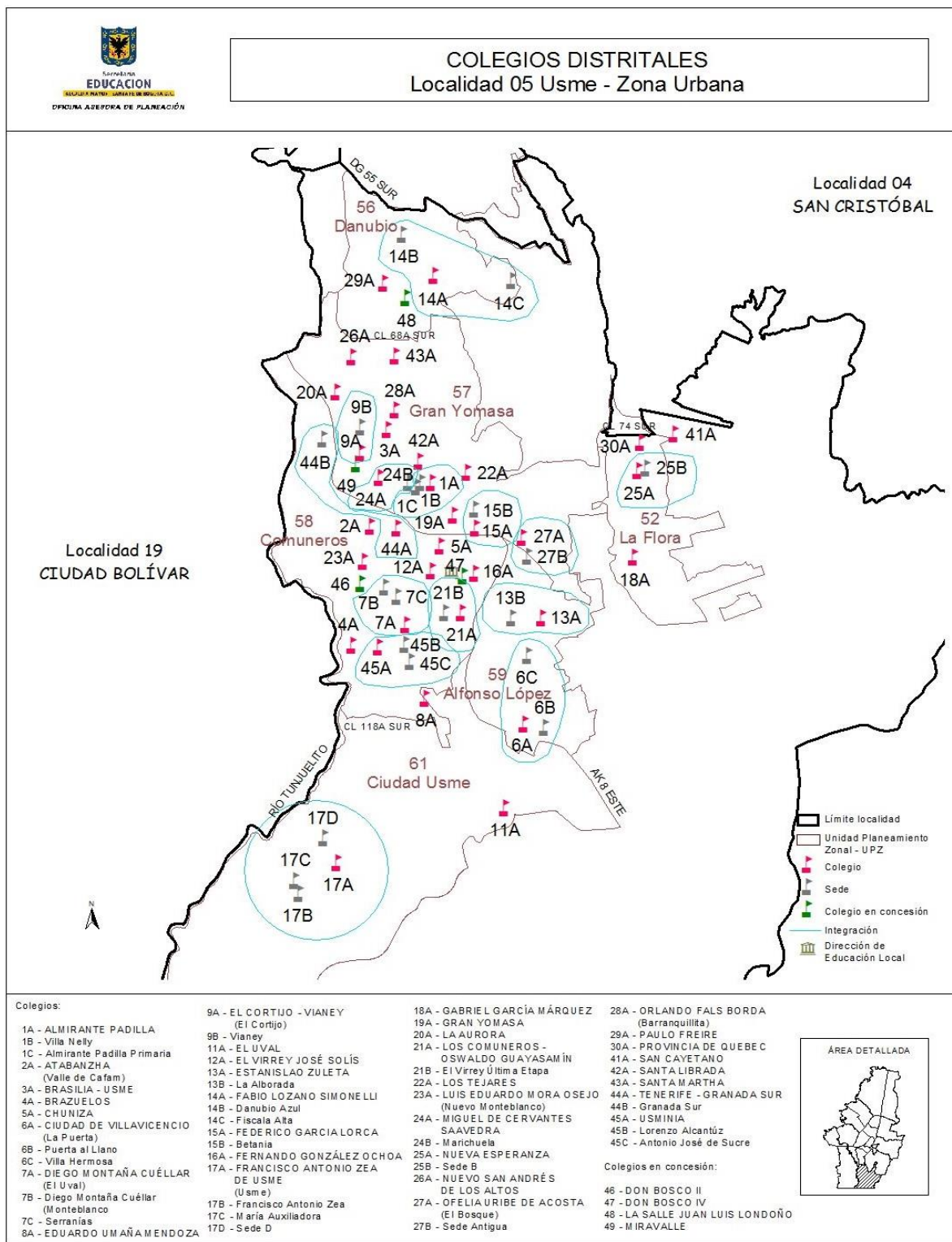
Nivel Educativo	Oferta	%
Preescolar	7.992	10,46%
Primaria	30.042	39,32%
Secundaria	25.266	33,07%
Media	10.206	13,36%
Aceleración	759	0,99%
Educación Adultos	2.147	2,81%
Total	76.412	100%

Fuente: SIMAT. Fecha de corte 28 de febrero de 2017.

Elaboración y cálculos: Oficina Asesora de Planeación - Grupo Gestión de la Información.

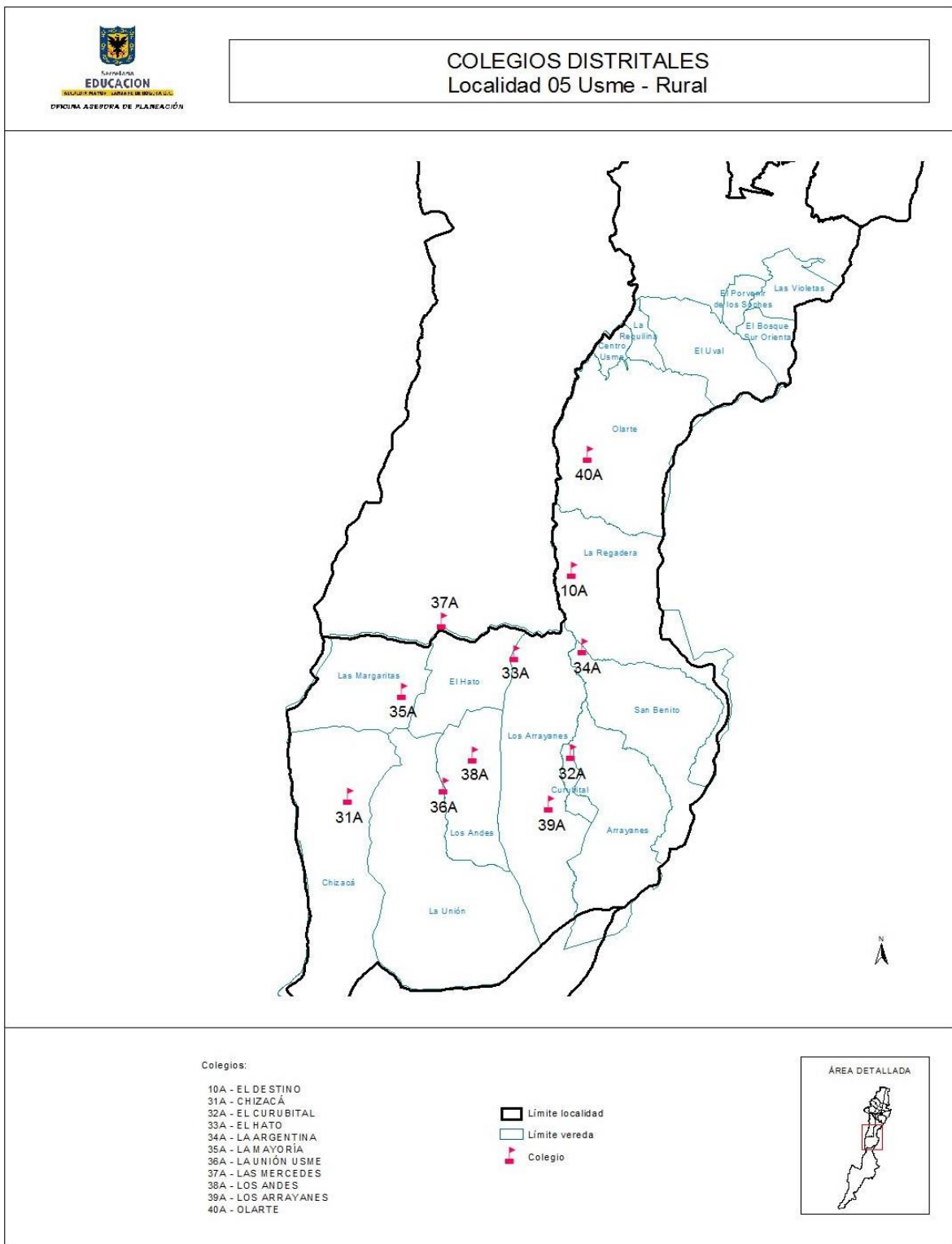
En el siguiente mapa se encuentran identificados los colegios oficiales de la localidad.

Gráfico 10. Ubicación de colegios oficiales de la localidad - Zona Urbana Usme 2017



Fuente: Sistema de Georreferenciación Elaboración: Oficina Asesora de Planeación.

Gráfico 11. Ubicación de colegios oficiales de la localidad - Zona Rural Usme 2017



Fuente: Sistema de Georreferenciación Elaboración: Oficina Asesora de Planeación.

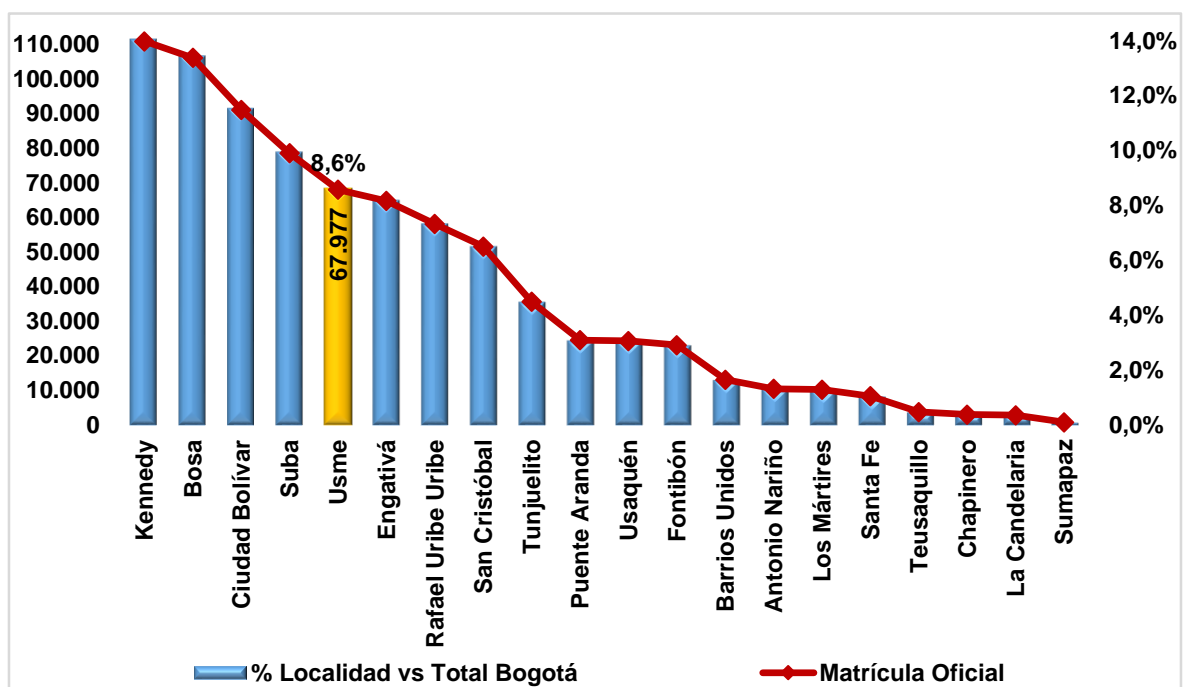
6 MATRÍCULA DEL SECTOR EDUCATIVO OFICIAL

La matrícula del sector educativo oficial del Distrito Capital corresponde a los estudiantes matriculados en los colegios distritales, colegios con administración contratada y en los colegios privados que suscriben contrato con la SED.

A continuación, se presenta información relevante en cuanto a su distribución por clase de colegio, niveles de escolaridad, nivel de SISBEN, sexo, estrato y poblaciones especiales, entre otras.

En 2017 la matrícula de la localidad fue de 67.977 estudiantes y representó 8,6% del total de la ciudad.

Gráfico 12. Matrícula del sector educativo oficial - Participación por localidad Usme 2017



Fuente: SIMAT. Fecha de corte 28 de febrero de 2017.
Elaboración y cálculos: Oficina Asesora de Planeación - Grupo Gestión de la Información.

En cuanto a la clase de colegio, en 2017 la localidad presenta 63.083 matriculados en colegios distritales (92,8%), y 4.894 en colegios con administración contratada (7,2%).

A nivel general, por nivel educativo, en primaria se concentra el 41,5% de los alumnos matriculados, el 34,0% se encuentra en secundaria y el 13,2% en media. El preescolar agrupa el 11,3%. Por clase de colegio, en los distritales y con administración contratada se presenta una distribución similar al interior de cada nivel educativo; en estos últimos, con una mayor participación de básica primaria.

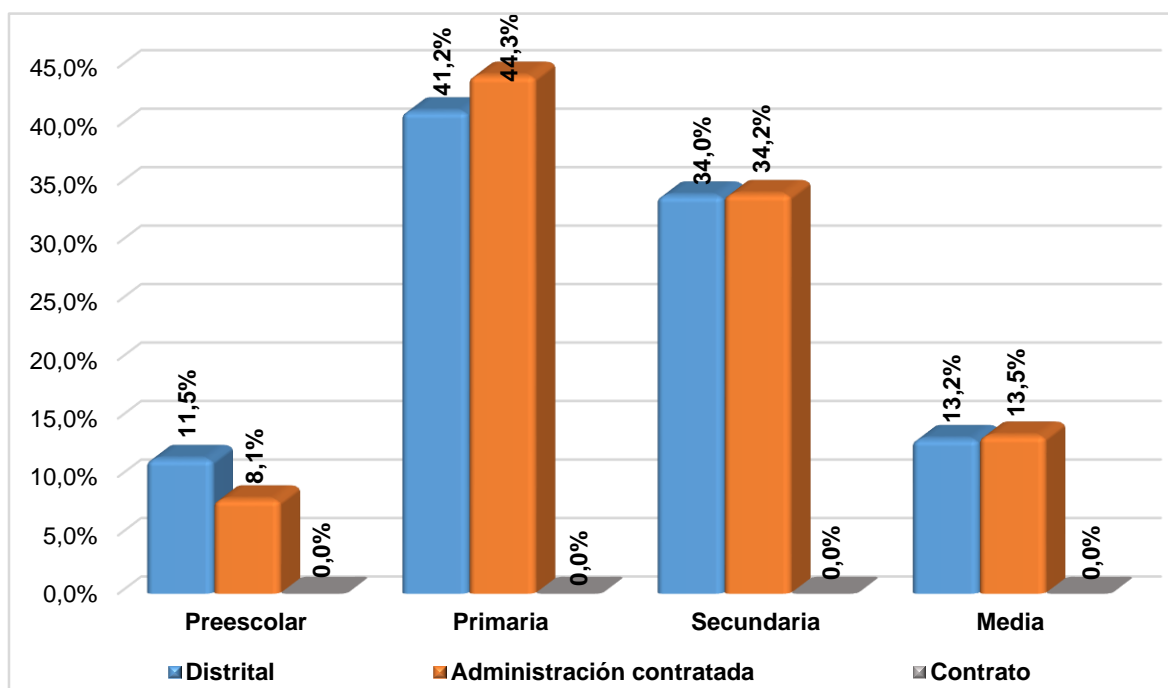
Tabla 11. Matrícula oficial por nivel educativo y clase de colegio Usme 2017

Nivel Educativo	Clase de Colegio			Total
	Distrital	Administración contratada	Contrato	
Preescolar	7.262	394	0	7.656
Primaria	26.010	2.167	0	28.177
Secundaria	21.474	1.672	0	23.146
Media	8.337	661	0	8.998
Total	63.083	4.894	0	67.977

Fuente: SIMAT. Fecha de corte 28 de febrero de 2017.

Elaboración y cálculos: Oficina Asesora de Planeación - Grupo Gestión de la Información.

Gráfico 13. Matrícula oficial de la localidad - Participación por nivel educativo Usme 2017



Fuente: SIMAT. Fecha de corte 28 de febrero de 2017.

Elaboración y cálculos: Oficina Asesora de Planeación - Grupo Gestión de la Información.

Visto en términos generales, la matrícula de la localidad en 2017 desagregada por clase de colegio, nivel educativo y sexo, muestra una mayor concentración de hombres (51,7%) que de mujeres (48,3%). Por clase de colegio, en los colegios distritales hay más hombres que mujeres, mientras que en los colegios con administración contratada se revierte, pues la mayoría son mujeres (50,3%).

Por otra parte, por nivel educativo igualmente hay más hombres que mujeres en todos los niveles de educación, excepto en media, donde el 53,5% son mujeres.

**Tabla 12. Matrícula oficial por clase de colegio y sexo
Usme 2017**

Clase de Colegio	Sexo		
	Femenino	Masculino	Total
Distrital	30.353	32.730	63.083
Administración contratada	2.464	2.430	4.894
Contratada	0	0	0
Total	32.817	35.160	67.977

Fuente: SIMAT. Fecha de corte 28 de febrero de 2017.

Elaboración y cálculos: Oficina Asesora de Planeación - Grupo Gestión de la Información.

**Tabla 13. Matrícula oficial por nivel educativo y sexo
Usme 2017**

Nivel Educativo	Sexo		
	Femenino	Masculino	Total
Preescolar	3.659	3.997	7.656
Primaria	13.068	15.109	28.177
Secundaria	11.276	11.870	23.146
Media	4.814	4.184	8.998
Total	32.817	35.160	67.977

Fuente: SIMAT. Fecha de corte 28 de febrero de 2017.

Elaboración y cálculos: Oficina Asesora de Planeación - Grupo Gestión de la Información.

Del total de la matrícula de la localidad, el 41,4% pertenece al estrato 1, el 41,3% al estrato 2; el 2,0% a los estratos 3, 4, 5 y 6. El 15,3% está registrado como “sin estrato”. Una distribución similar se presenta por nivel educativo.

Por clase de colegio, de los alumnos que se encuentra matriculado en los colegios distritales (92,8%), congregan la mayor cantidad de estudiantes el estrato 1 (42,0%) y el estrato 2 (40,6%). En los colegios con administración contratada, hay una mayor concentración de estudiantes en el estrato 2 (50,8%).

**Tabla 14. Matrícula oficial por estrato y clase de colegio
Usme 2017**

Estrato	Clase de Colegio			
	Distrital	Administración contratada	Contrato	Total
Sin estrato	9.723	708	0	10.431
Estrato 1	26.510	1.626	0	28.136
Estrato 2	25.585	2.487	0	28.072
Estrato 3	1.098	52	0	1.150
Estrato 4	80	9	0	89
Estrato 5	29	5	0	34
Estrato 6	58	7	0	65
Total	63.083	4.894	0	67.977

Fuente: SIMAT. Fecha de corte 28 de febrero de 2017.

Elaboración y cálculos: Oficina Asesora de Planeación - Grupo Gestión de la Información.

*Sin estrato hace referencia a sectores no residenciales de la ciudad. Ejem: comerciales o industriales.

Por nivel educativo, en media vocacional la mayor concentración de estudiantes se encuentra en el estrato 2 (46,8%). En básica secundaria el 42,6% de los estudiantes se observa en el estrato 1.

Tabla 15. Matrícula oficial por estrato y nivel educativo Usme 2017

Estrato	Nivel Educativo				Total
	Preescolar	Primaria	Secundaria	Media	
Sin estrato	1.586	5.421	2.566	858	10.431
Estrato 1	3.142	11.394	9.860	3.740	28.136
Estrato 2	2.872	10.775	10.215	4.210	28.072
Estrato 3	48	467	456	179	1.150
Estrato 4	3	54	26	6	89
Estrato 5	1	19	11	3	34
Estrato 6	4	47	12	2	65
Total	7.656	28.177	23.146	8.998	67.977

Fuente: SIMAT. Fecha de corte 28 de febrero de 2017.

Elaboración y cálculos: Oficina Asesora de Planeación - Grupo Gestión de la Información.

*Sin estrato hace referencia a sectores no residenciales de la ciudad. Eje: comerciales o industriales.

En la localidad se matricularon 1.223 estudiantes con algún tipo de discapacidad, de éstos, el 98,5% se encuentran en colegios distritales, el 1,5% a colegios con administración contratada.

La discapacidad más recurrente es la cognitiva que alcanza el 70,2%; de estos el 99,0% se concentró en los colegios distritales.

Tabla 16. Matrícula oficial por tipo de discapacidad y clase de colegio Usme 2017

Tipo de discapacidad	Clase de Colegio			Total
	Distrital	Administración contratada	Contrato	
Auditiva	66	2	0	68
Visual	50	3	0	53
Física	85	0	0	85
Autismo	23	1	0	24
Cognitiva	849	9	0	858
Múltiple	44	0	0	44
Otra	41	0	0	41
Sordo ceguera	2	0	0	2
Sistémica	5	2	0	7
Psicosocial	25	1	0	26
Voz y Habla	15	0	0	15
Total	1.205	18	0	1.223

Fuente: SIMAT. Fecha de corte 30 de septiembre de 2017.

Elaboración y cálculos: Oficina Asesora de Planeación. Grupo Gestión de la Información.

En cuanto a la distribución de la matrícula por tipo de discapacidad y nivel educativo, se observa que básica primaria concentra el 56,1% estudiantes con algún tipo de discapacidad, seguido de básica secundaria con 34,3%, media con 8,4% y preescolar con 5,4%. En este último nivel, además de la discapacidad cognitiva (34,8%), sobresale la física (24,2%).

Tabla 17. Matrícula oficial por tipo de discapacidad y nivel educativo Usme 2017

Tipo de discapacidad	Nivel Educativo				Total
	Preescolar	Primaria	Secundaria	Media	
Auditiva	2	13	45	8	68
Visual	4	27	19	3	53
Física	16	39	22	8	85
Autismo	8	11	4	1	24
Cognitiva	23	478	286	71	858
Múltiple	5	24	11	4	44
Otra	2	21	14	4	41
Sordo ceguera	0	0	2	0	2
Sistémica	1	1	4	1	7
Psicosocial	2	15	7	2	26
Voz y Habla	3	6	5	1	15
Total	66	635	419	103	1.223

Fuente: SIMAT. Fecha de corte 30 de septiembre de 2017.

Elaboración y cálculos: Oficina Asesora de Planeación. Grupo Gestión de la Información.

En la localidad se matricularon 27 estudiantes con capacidades excepcionales, los cuales fueron matriculados en su totalidad en colegios distritales. La capacidad más recurrente fue el talento subjetivo con 51,9% seguido de los alumnos clasificados como superdotados (25,9%).

Tabla 18. Matrícula oficial por tipo de capacidad excepcional y clase de colegio Usme 2017

Tipo de Capacidad Excepcional	Clase de Colegio			Total
	Distrital	Administración contratada	Contratada	
Superdotado	7	0	0	7
Con talento científico	1	0	0	1
Con talento tecnológico	2	0	0	2
Con talento subjetivo	14	0	0	14
Con talento atlético deportivo	2	0	0	2
Doble excepcionalidad	1	0	0	1
Total	27	0	0	27

Fuente: SIMAT. Fecha de corte 30 de septiembre de 2017.

Elaboración y cálculos: Oficina Asesora de Planeación. Grupo Gestión de la Información.

Por nivel educativo, el 51,9% de los estudiantes con capacidades excepcionales se encuentran matriculados en secundaria, el 25,9% en primaria, el 14,8% en media y el 7,4% en preescolar.

Tabla 19. Matrícula oficial por tipo de capacidad excepcional y nivel educativo Usme 2017

Tipo de Capacidad Excepcional	Nivel Educativo				Total
	Preescolar	Primaria	Secundaria	Media	
Superdotado	0	4	3	0	7
Con talento científico	0	0	1	0	1
Con talento tecnológico	0	0	2	0	2
Con talento subjetivo	1	1	8	4	14
Con talento atlético deportivo	1	1	0	0	2

Tipo de Capacidad Excepcional	Nivel Educativo				
	Preescolar	Primaria	Secundaria	Media	Total
Doble excepcionalidad	0	1	0	0	1
Total	2	7	14	4	27

Fuente: SIMAT. Fecha de corte 30 de septiembre de 2017.

Elaboración y cálculos: Oficina Asesora de Planeación. Grupo Gestión de la Información.

Finalmente, por grupos étnicos, en la localidad se matricularon 483 niños; (92,5%) en colegios distritales, y 7,5% en colegios con administración contratada. El grupo de las negritudes concentra el 76,4% de los casos, que en un 93,8% se encuentran matriculados en colegios distritales. Por otra parte, los indígenas corresponden al 23,0%, en su mayoría también matriculados en los colegios distritales (88,3%).

Por nivel educativo, las etnias se concentran el 34,0% en básica primaria y el 42,0% en básica secundaria.

Tabla 20. Matrícula oficial por grupo étnico y clase de colegio Usme 2017

Grupo étnico	Clase de Colegio			Total
	Distrital	Administración contratada	Contrato	
Indígenas	98	13	0	111
Negritudes	346	23	0	369
Rom	1	0	0	1
Raizales	0	0	0	0
Otras etnias	2	0	0	2
Total	447	36	0	483

Fuente: SIMAT. Fecha de corte 30 de septiembre de 2017.

Elaboración y cálculos: Oficina Asesora de Planeación - Grupo Gestión de la Información.

Tabla 21. Matrícula oficial por grupo étnico y nivel educativo Usme 2017

Grupo étnico	Nivel Educativo				
	Preescolar	Primaria	Secundaria	Media	Total
Indígenas	3	35	40	33	111
Negritudes	6	127	163	73	369
Rom	0	0	0	1	1
Raizales	0	0	0	0	0
Otras etnias	0	2	0	0	2
Total	9	164	203	107	483

Fuente: SIMAT. Fecha de corte 30 de septiembre de 2017.

Elaboración y cálculos: Oficina Asesora de Planeación. Grupo Gestión de la Información.

7 DÉFICIT Y/O SUPERÁVIT: OFERTA - DEMANDA, Y MATRÍCULA DEL SISTEMA EDUCATIVO OFICIAL

A continuación, se presentan los datos generales del déficit y/o superávit de acuerdo con el comportamiento de la oferta y la demanda, además de la matrícula para el año 2017, desagregados por clase de colegio. Para una mayor comprensión hay que tener en cuenta que:

- El déficit o superávit es el resultado de restar oferta y demanda.
- La demanda está compuesta por los promocionados más los inscritos que solicitaron cupo en colegios de esa localidad como primera opción más los no inscritos que fueron asignados a colegios de esa localidad.
- La oferta educativa considera la capacidad instalada en el colegio y la ampliación, mejoramiento y construcción de infraestructura.

La información consolidada del déficit y/o superávit, a nivel de clase de colegio y por nivel educativo le permite a la entidad tener una idea general de lo que sucede en la localidad, y planificar acciones tendientes a alcanzar el logro de las metas propuestas.

Sin embargo, hay que tener presente que este nivel de agregación para variables como oferta y demanda, y el correspondiente déficit o superávit que se genera, no permite observar en detalle la dinámica al interior de cada una de éstas, puesto que los resultados generales se “compensan” entre sí.

Conocer el comportamiento de dichas variables a través de la evolución de la unidad mínima de medición “grado/colegio” le permite a la SED adoptar e implementar diferentes programas que coadyuven a subsanar el déficit que se presenta por la oferta insuficiente de cupos, a través de proyectos como el de construcción, ampliación, restitución y terminación infraestructura educativa, implementación de la jornada única en los colegios distritales, reestructuración de la oferta, y otros, que buscan garantizar el acceso a la educación de la población, en especial de aquella más vulnerable.

En este particular, la Secretaría de Educación del Distrito (SED), con la intervención de la Dirección de Talento Humano, Dirección de Cobertura y la Oficina Asesora de Planeación, anualmente elabora un estudio de insuficiencia, atendiendo lo dispuesto en el artículo 2.3.1.3.2.6. del Decreto 1075 de 2015, “por medio del cual se expide el Decreto Único Reglamentario del Sector Educación”, que define la insuficiencia como “... toda aquella situación en la que una entidad territorial certificada no puede prestar el servicio educativo de manera directa en los establecimientos educativos oficiales del sistema educativo estatal de su jurisdicción, ya sea por falta de planta docente o directivo docente, o por falta de infraestructura física.” (artículo 2.3.1.3.1.5. del Decreto 1075 de 2015). Este estudio se elabora a nivel de Unidades de Planeamiento Zonal - UPZ y contempla variables como la población en edad escolar (PEE), demanda, oferta, matrícula, cupos disponibles y movilidad escolar y permite determinar aquellas zonas de la ciudad (por UPZ) que son catalogadas en los diferentes niveles de suficiencia.

Tabla 22. Oferta, demanda, matrícula y déficit/superávit por clase de colegio Usme 2017

Clase de Colegio	Oferta	Demanda	Déficit/Superávit	Matrícula
Oficial Distrital	71.518	67.894	3.624	63.083
Administración contratada	4.894	5.407	-513	4.894
Contrato	0	0	0	0
Total	76.412	73.301	3.111	67.977

Fuente: SIMAT. Fecha de corte 28 de febrero de 2017.

Elaboración y cálculos: Oficina Asesora de Planeación - Grupo Gestión de la Información.

Tabla 23. Oferta, demanda, déficit o superávit educativo oficial por nivel educativo Usme 2017

Nivel Educativo	Oferta	Demanda	Déficit / Superávit	Matrícula
Preescolar	7.992	9.032	-1.040	7656
Primaria	30.042	28.797	1.245	27.430
Secundaria	25.266	24.051	1.215	22.320
Media	10.206	8.899	1.307	8.409
Aceleración	759	795	-36	628
Educación Adultos	2.147	1727	420	1534
Total	76.412	73.301	3.111	67.977

Fuente: SIMAT. Fecha de corte 28 de febrero de 2017.

Elaboración y cálculos: Oficina Asesora de Planeación - Grupo Gestión de la Información.

En el año de referencia, se tiene una demanda estimada 73.301 estudiantes en la localidad, de los cuales efectivamente se matricularon 67.977 estudiantes. Dado que se ofrecieron 76.412 cupos hay un superávit de 3.111 cupos. Por clase de colegio, en los colegios con administración contratada se registró déficit, mientras que en los distritales se observa superávit. El mayor número de matriculados se concentró en colegios distritales (92,8%), seguido de colegios con administración contratada (7,2%). Por nivel educativo, el mayor número de cupos demandados se concentró en básica primaria (39,3%) y básica secundaria (32,8%).

Por nivel educativo, en general se observa déficit en los niveles de preescolar y aceleración, en los restantes niveles se registra superávit. El preescolar representa el 96,7% del total del déficit registrado.

Tabla 24. Oferta, demanda, matrícula y déficit/superávit por grado Usme 2017

Grado	Oferta	Demanda	Déficit / Superávit	Matrícula
Pre Jardín	796	796	0	796
Jardín	2.441	2.984	-543	2.322
Transición	4.755	5.252	-497	4.538
Primero	5.926	5.647	279	5.378
Segundo	5.819	5.649	170	5.362
Tercero	5.976	5.806	170	5.522
Cuarto	6.101	5.917	184	5.649
Quinto	6.220	5.778	442	5.519
Sexto	7.151	7.119	32	6.649
Séptimo	6.411	6.076	335	5.640
Octavo	6.038	5.579	459	5.169
Noveno	5.666	5.277	389	4.862
Décimo	5.447	4.898	549	4.537
Once	4.759	4.001	758	3.872
Educación para adultos	2.147	1.727	420	1.534
Aceleración	759	795	-36	628
Total	76.412	73.301	3.111	67.977

Fuente: SIMAT. Fecha de corte 28 de febrero de 2017.

Elaboración y cálculos: Oficina Asesora de Planeación - Grupo Gestión de la Información.

El déficit de preescolar corresponde a Jardín (43,1%) y Transición (56,9%).

Tabla 25. Oferta, demanda, matrícula y déficit/superávit en colegios oficiales distritales Usme 2017

Nombre del Colegio	Oferta	Demanda	Déficit / Superávit	Matrícula
COLEGIO SANTA LIBRADA (IED)	1.180	1.066	114	1.008
COLEGIO SANTA MARTHA (IED)	1.208	1.184	24	1.127
COLEGIO ORLANDO FALS BORDA (IED)	2.081	2.047	34	1.941
COLEGIO NUEVA ESPERANZA (IED)	1.848	1.443	405	1.403
COLEGIO ESTANISLAO ZULETA (IED)	2.553	2.240	313	2.110
COLEGIO PROVINCIA DE QUEBEC (IED)	1.188	1.138	50	1.085
COLEGIO LOS COMUNEROS - OSWALDO GUAYAZAMÍN (IED)	2.543	2.347	196	2.061
COLEGIO LA AURORA (IED)	2.015	2.025	-10	1.875
COLEGIO NUEVO SAN ANDRÉS DE LOS ALTOS (IED)	1.931	1.793	138	1.706
COLEGIO ATABANZHA (IED)	1.879	1.696	183	1.554
COLEGIO USMINIA (IED)	1.188	1.213	-25	1.096
COLEGIO DIEGO MONTAÑA CUÉLLAR (IED)	3.668	3.413	255	3.040
COLEGIO OFELIA URIBE DE ACOSTA (IED)	2.793	2.818	-25	2.633
COLEGIO BRASILIA - USME (IED)	1.450	1.400	50	1.328
COLEGIO EL VIRREY JOSÉ SOLÍS (IED)	1.564	1.550	14	1.405
COLEGIO MIGUEL DE CERVANTES SAAVEDRA (IED)	4.322	4.133	189	3.826
COLEGIO CHUNIZA (IED)	2.270	2.351	-81	2.204
COLEGIO FERNANDO GONZÁLEZ OCHOA (IED)	2.423	2.425	-2	2.242
COLEGIO SAN CAYETANO (IED)	1.949	1.785	164	1.728
COLEGIO LUIS EDUARDO MORA OSEJO (IED)	993	869	124	811
COLEGIO EDUARDO UMAÑA MENDOZA (IED)	2.017	1.936	81	1.877
COLEGIO PAULO FREIRE (IED)	3.124	3.358	-234	2.951
COLEGIO FRANCISCO ANTONIO ZEA DE USME (IED)	2.210	2.252	-42	2.123
COLEGIO EL CORTIJO - VIANEY (IED)	1.644	1.520	124	1.383
COLEGIO ALMIRANTE PADILLA (IED)	3.618	3.300	318	3.087
COLEGIO LOS TEJARES (IED)	1.400	1.115	285	1.091
COLEGIO FEDERICO GARCÍA LORCA (IED)	2.686	2.722	-36	2.585
COLEGIO GABRIEL GARCÍA MÁRQUEZ (IED)	1.506	1.448	58	1.306
COLEGIO CIUDAD DE VILLAVICENCIO (IED)	2.767	2.517	250	2.342
COLEGIO RURAL LA UNIÓN USME (CED)	50	11	39	10
COLEGIO GRAN YOMASA (IED)	1.564	1.586	-22	1.475
COLEGIO RURAL OLARTE (CED)	171	151	20	151
COLEGIO RURAL LOS ANDES (CED)	42	16	26	16
COLEGIO RURAL LOS ARRAYANES (CED)	35	16	19	16
COLEGIO RURAL LA ARGENTINA (CED)	53	34	19	34
COLEGIO TENERIFE - GRANADA SUR (IED)	1.724	1.568	156	1.403
COLEGIO RURAL CHIZACÁ (CED)	36	5	31	5
COLEGIO RURAL EL CURUBITAL (CED)	32	9	23	9
COLEGIO EL DESTINO (IED)	566	602	-36	556
COLEGIO RURAL EL HATO (CED)	42	26	16	25
COLEGIO BRAZUELOS (IED)	968	884	84	842
COLEGIO EL UVAL (IED)	897	810	87	766
COLEGIO RURAL LA MAYORÍA (CED)	62	34	28	34
COLEGIO RURAL LAS MERCEDES (CED)	46	19	27	19
COLEGIO FABIO LOZANO SIMONELLI (IED)	3.212	3.019	193	2.794
Total	71.518	67.894	3.624	63.083

Fuente: SIMAT. Fecha de corte 28 de febrero de 2017.

Elaboración y cálculos: Oficina Asesora de Planeación - Grupo Gestión de la Información.

Tabla 26. Oferta, demanda, matrícula y déficit/superávit en colegios con administración contratada Usme 2017

Nombre del Colegio	Oferta	Demanda	Déficit / Superávit	Matricula
COLEGIO DON BOSCO II (IED)	1.128	1.200	-72	1.128
COLEGIO DON BOSCO IV (IED)	1.138	1.247	-109	1.138
COLEGIO MIRAVALLÉS (IED)	1.208	1.329	-121	1.208
COLEGIO LA SALLE JUAN LUIS LONDOÑO (IED)	1.420	1.631	-211	1.420
Total	4.894	5.407	-513	4.894

Fuente: SIMAT. Fecha de corte 28 de febrero de 2017.

Elaboración y cálculos: Oficina Asesora de Planeación - Grupo Gestión de la Información.

8 PLANTA PERSONAL DIRECTIVO DOCENTE Y DOCENTE DEL SECTOR OFICIAL

Los colegios oficiales de la localidad de Usme para el año 2017 cuentan con el 8,44% del total de la planta docente oficial de Bogotá D.C., que corresponde a 2.789 docentes. En lo referente al tipo de vinculación laboral, se observa que el 74,5% (2.070 docentes) están nombrados en propiedad y el 25,5% (710 docentes) se encuentran en provisionalidad. A su vez, cuenta con 161 directivos docentes, que corresponden al 9,24% del total de directivos de la ciudad.

En el año 2017 la planta de personal docente en la localidad, se concentró en su mayoría en básica secundaria y media, con el 46,9% de los docentes, seguido de básica primaria (34,3%).

Tabla 27. Planta de personal docente por nivel de enseñanza y tipo de vinculación Usme 2017

Localidad	Vinculación Definitiva					Vinculación Provisional					Total
	Preescolar	Básica Primaria	Básica Secundaria y Media	Global	Total Definitiva	Preescolar	Básica Primaria	Básica Secundaria y Media	Global	Total Provisional	
Usme	206	797	1022	54	2.079	158	160	287	105	710	2.789
Bogotá D.C.	2.290	9.830	13.719	1018	26.857	1602	1298	2.480	817	6.197	33.054
Participación	9,00%	8,11%	7,45%	5,30%	7,74%	9,86%	12,33%	11,57%	12,85%	11,46%	8,44%

Fuente: Dirección de Talento Humano - SED. Fecha de corte diciembre 2017.

Elaboración y cálculos: Oficina Asesora de Planeación - Grupo Gestión de la Información.

En cuanto al total de docentes por jornada, el mayor número se presenta en las jornadas mañana (41,1%) y tarde (39,7%). Por otra parte, el 12,2% se encuentra en jornada única. De igual manera, los directivos docentes se concentran en las jornadas mañana (39,1%) y tarde (30,4%). Esta tendencia concuerda con el total de Bogotá D.C.

Tabla 28. Distribución del personal docente por jornada Usme 2017

Localidad	Jornada							
	Completa	Fin de semana	Global	Mañana	Nocturna	Tarde	Única	Total
Usme	156	11	1	1.147	26	1.107	341	2.789

Localidad	Jornada							
	Completa	Fin de semana	Global	Mañana	Nocturna	Tarde	Única	Total
Bogotá D.C.	1.773	27	27	14.437	355	13.135	3.300	33.054
Participación %	8,80%	40,74%	3,70%	7,94%	7,32%	8,43%	10,33%	8,44%

Fuente: Dirección de Talento Humano - SED. Fecha de corte diciembre 2017.

Elaboración y cálculos: Oficina Asesora de Planeación - Grupo Gestión de la Información.

Tabla 29. Planta personal directivo docente por cargo desempeñado Usme 2017

Localidad	Cargo Desempeñado			
	Coordinador	Director	Rector	Total
Usme	118	11	32	161
Bogotá D.C.	1.403	19	320	1.742
Participación %	8,41%	57,89%	10,00%	9,24%

Fuente: Dirección de Talento Humano - SED. Fecha de corte diciembre 2017.

Elaboración y cálculos: Oficina Asesora de Planeación - Grupo Gestión de la Información.

En general, los directivos docentes de las Instituciones Educativas son funcionarios que prestan sus servicios en éstas para el total de jornadas, incluidas las del fin de semana, por lo tanto, para esta jornada no se especifican directivos diferentes.

Tabla 30. Distribución personal directivo docente por jornada Usme 2017

Localidad	Jornada						
	Completa	Global	Mañana	Nocturna	Tarde	Única	Total
Usme	6	31	63	2	49	10	161
Bogotá D.C.	81	309	657	28	545	122	1.742
Participación %	7,41%	10,03%	9,59%	7,14%	8,99%	8,20%	9,24%

Fuente: Dirección de Talento Humano - SED. Fecha de corte diciembre 2017.

Elaboración y cálculos: Oficina Asesora de Planeación - Grupo Gestión de la Información.

Teniendo en cuenta que en 2017 la planta de personal docente de los colegios distritales fue de 2.789, y que en los mismos se atendieron 63.083 estudiantes, la relación de alumno/docente es de 23.

9 INDICADORES DE EFICIENCIA INTERNA

Los indicadores de eficiencia interna miden la capacidad del sistema educativo para garantizar la permanencia y promoción de la población estudiantil hasta culminar el ciclo académico. Corresponden a las tasas de aprobación, reprobación, y deserción, que son medidas a partir de la información que reportan los colegios oficiales y no oficiales en el aplicativo Censo C-600 del DANE.

Los indicadores de aprobación, reprobación y deserción se calculan con un año de rezago, ya que se requiere finalizar el año escolar para disponer de la información pertinente para realizar los cálculos, razón por la cual se entregan al año 2016.

Tabla 31. Evolución de los indicadores de eficiencia interna por sector Usme 2012 - 2016

Sector	Tasa	2012	2013	2014	2015	2016
Oficial	Aprobación	89,0	88,2	89,9	89,3	87,9
	Reprobación	8,5	9,8	8,0	8,2	9,6
	Deserción*	2,5	2,0	2,4	4,0	1,9
No Oficial	Aprobación	95,2	95,4	96,1	96,5	97,1
	Reprobación	3,0	3,0	3,1	2,7	2,3
	Deserción	1,8	1,6	0,8	0,8	0,6

Fuente: Censo C-600 - DANE.

*2012 - 2013: Censo C-600 DANE. 2014 en adelante: Ministerio de Educación Nacional.

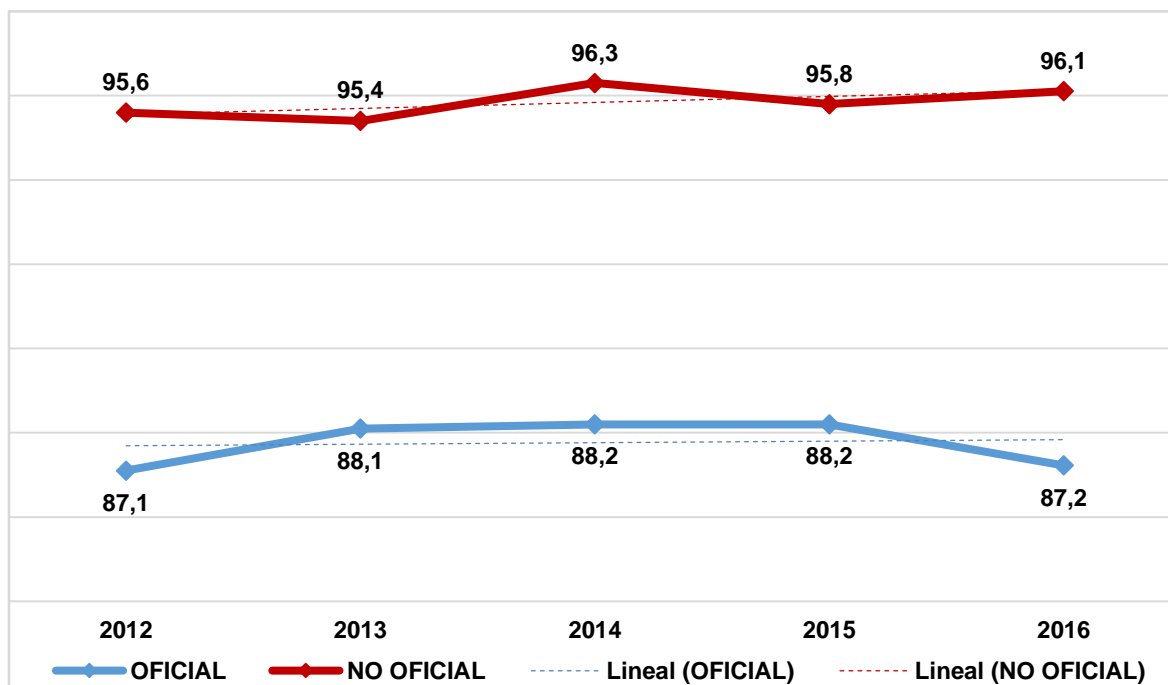
Elaboración y cálculos: Oficina Asesora de Planeación - Grupo Gestión de la Información.

Nota Tasa de Deserción Intra-anual: estudiantes que abandonan sus estudios durante el transcurso del año lectivo. El cálculo incluye sólo la jornada diurna de los Colegios de educación formal regular.

La tasa de aprobación del sector Oficial muestra un comportamiento variable con una tendencia levemente creciente durante el quinquenio, alcanzando en 2014 y 2015 el máximo nivel del periodo, descendiendo en 2016. El promedio del periodo fue de 87,8%. La tasa de aprobación del sector No Oficial es igualmente variable y cambia de tendencia año a año, pese a lo anterior refleja una mejora al finalizar el periodo.

Comparando las tasas de aprobación por sector educativo de esta localidad para los años 2012 y 2016, se observa un incremento de 0,5 puntos porcentuales (pp) para el sector No Oficial, al igual que un incremento de 0,1pp para el sector Oficial, aumentando de esta forma la brecha entre ambos sectores, que paso de 8,5% en 2012 a 8,9% en 2016.

Gráfico 14. Tasa de aprobación por sector educativo Usme 2012 - 2016



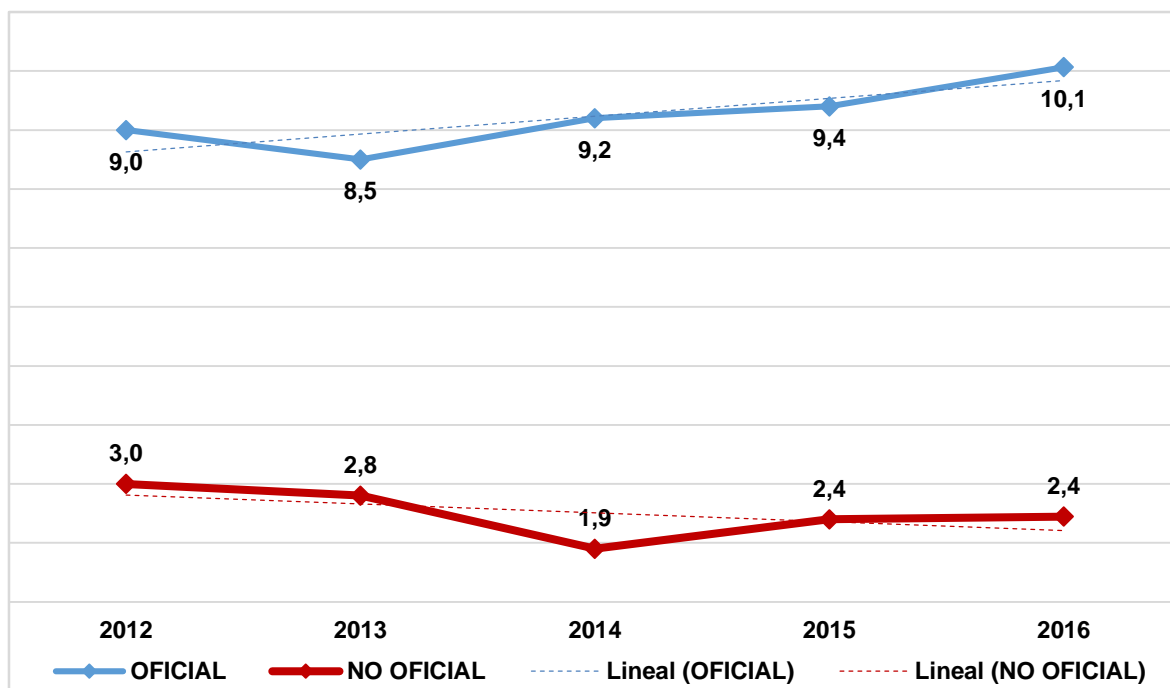
Fuente: Censo C-600 DANE.

Elaboración y cálculos: Oficina Asesora de Planeación - Grupo Gestión de la Información.

La tasa de reprobación por sector educativo de esta localidad muestra comportamientos contrarios; mientras que la del sector Oficial tiende a aumentar y pasó de 9,0% en 2012 a 10,1% en 2016, la del sector No Oficial tiene una clara tendencia decreciente durante el quinquenio 2012 - 2016 pasando de 3,0% en 2012 a 2,4% en 2016.

La brecha entre ambos sectores se amplió en 1,6 puntos porcentuales dado que, paso de 6,0% en 2012 a 7,6% en 2016.

Gráfico 15. Tasa de reprobación para la localidad según sector educativo Usme 2012 - 2016



Fuente: Censo C-600 DANE.

Elaboración y cálculos: Oficina Asesora de Planeación - Grupo Gestión de la Información.

En particular, la tasa de deserción de la ciudad se calcula a partir de dos fuentes de información del orden nacional. De un lado la encuesta C600 del DANE que se constituye en un elemento de “autoreporte” que realizan los colegios tomado en el mes de octubre del siguiente año al que sucede el fenómeno. De otra parte, el Ministerio de Educación Nacional - MEN, a través del Sistema Integrado de Matricula SIMAT viene calculando la tasa de deserción a partir de los reportes del niño a niño que se incluyen al sistema, y que por tal razón ofrece un mayor nivel precisión y realidad sobre el fenómeno.

Al ser resultado de un sistema de seguimiento “uno a uno”, éste último permite una mayor celeridad en la consolidación del dato, estando disponible mucho antes que el recolectado por la encuesta DANE. Es por este motivo que la Secretaría de Educación del Distrito optó por hacer seguimiento a las estadísticas del Sector Oficial publicada por el MEN, a partir del año 2014.

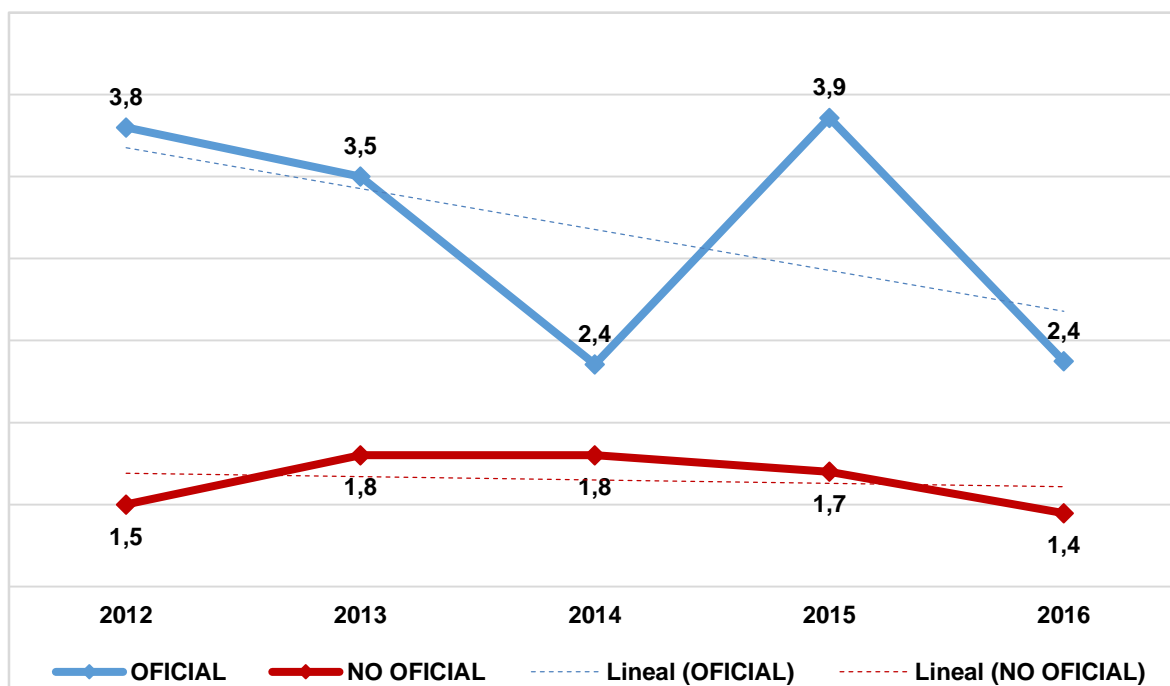
Teniendo en cuenta la tradición histórica en el diligenciamiento del formulario del censo C-600 por parte de los colegios del sector no oficial y algunas inconsistencias que se han observado en el reporte al SIMAT por parte de esos establecimientos educativos, la SED continuará utilizando como fuente para estas instituciones, los datos generados a través del DANE y seguirá implementado algunos mecanismos de control (p.e. paz y salvo estadístico) que han permitido mejorar el reporte de los alumnos en el sistema, logrando minimizar las diferencias y garantizando la uniformidad de los datos. Esto permitirá poder contar en el corto plazo con la misma fuente de información para los dos sectores.

Las tasas de deserción por sector educativo de esta localidad, muestran una tendencia decreciente en el sector Oficial, pasando de 3,8% en 2012 a 2,4% en 2016, pese a registrar cambios bruscos en su tendencia entre 2014 y 2016 respectivamente. En 2015 alcanza un tope máximo de 3,9%, mientras que en 2014 y 2016 logra el menor valor (2,4%).

Por su parte, para el sector No Oficial este indicador presenta una reducción de 0,1 puntos porcentuales pasando de 1,5% en 2012 a 1,4 en 2016, luego de haber alcanzado en 2013 y 2014 su mayor valor.

Finalmente, la brecha entre los sectores pasó de 2,3% en 2012 a 0,9% en 2016.

Gráfico 16. Tasa de deserción por sector educativo Usme 2012 - 2016



Fuente: Sector Oficial 2012 - 2013: Censo C-600 DANE. 2014 en adelante: Ministerio de Educación Nacional. Sector No Oficial DANE - Censo C-600.

Elaboración y cálculos: Oficina Asesora de Planeación - Grupo Gestión de la Información.

Comparando las tasas de eficiencia interna por clase de colegio se puede observar que los colegios administración contratada son los que presentan mayor tasa de aprobación, y que

de igual manera las tasas de reprobación de estos colegios son las más bajas. Finalmente, la tasa de deserción de los colegios con administración contratada representa cerca de un cuarto de la de registrada por colegios distritales.

Tabla 32. Indicadores de eficiencia interna por clase de colegio y sector Usme 2016

Tasa	Clase de Colegio			Total	
	Distrital	Administración contratada	Contratada	Oficial	No Oficial
Aprobación	86,9	90,8		87,2	96,1
Reprobación	10,1	9,2		10,1	2,4
Deserción*	2,5	0,6		2,4	1,4

Fuente: Censo C-600 - DANE.

* Sector Oficial Ministerio de Educación Nacional. Sector No Oficial DANE - Censo C-600

Elaboración y cálculos: Oficina Asesora de Planeación - Grupo Gestión de la Información.

Comparando las tasas de eficiencia interna por nivel educativo inter sectores podemos observar que para el sector Oficial el nivel de preescolar es el que presenta la mayor tasa de aprobación, mientras que en básica secundaria se registra el menor valor. La tasa de reprobación en básica secundaria, que es la más elevada, duplica la que se registra en básica primaria, que es la menor (con excepción de preescolar); igualmente, la tasa de deserción de básica secundaria es la más alta de todos los niveles educativos que conforman este sector.

Por otra parte, en el sector No Oficial, preescolar es el nivel con mayor tasa de aprobación, seguido de básica primaria; en básica secundaria se presenta la tasa de reprobación más alta del sector, valor que triplica el registrado en básica primaria, que es el nivel que presenta la menor tasa de reprobación. Por último, la tasa de deserción en preescolar registra el mayor valor, mientras que media reporta el menor.

Tabla 33. Indicadores de eficiencia interna por sector y nivel educativo Usme 2016

Sector	Tasa	Nivel Educativo				
		Preescolar**	Primaria	Secundaria	Media	Total
Oficial	Aprobación	98,2	90,9	79,6	89,7	87,2
	Reprobación	0,0	7,0	16,7	7,9	10,1
	Deserción*	2,0	2,1	2,9	2,2	2,4
No Oficial	Aprobación	97,5	97,0	93,8	96,5	96,1
	Reprobación	0,0	1,5	4,9	2,8	2,4
	Deserción*	2,5	1,5	1,3	0,7	1,4

Fuente: Censo C-600 - DANE.

* Sector Oficial Ministerio de Educación Nacional. Sector No Oficial DANE - Censo C-600

Elaboración y cálculos: Oficina Asesora de Planeación - Grupo Gestión de la Información.

** Incluye solo Transición.

Finalmente, se presentan las tasas de eficiencia interna por sector educativo y sexo. De acuerdo con los resultados obtenidos, tanto en el sector Oficial como en el No Oficial de la localidad de Usme las mujeres registran mejores indicadores que los hombres, pues la tasa de aprobación es mayor en las mujeres que en los hombres, igualmente su tasa de reprobación es menor, por lo que es posible que los hombres tiendan a reprobado y a dejar

el sistema educativo en mayor proporción que las mujeres. La tasa de deserción también es menor en las mujeres que en los hombres.

Tabla 34. Indicadores de eficiencia interna por sector educativo y sexo Usme 2016

Sector	Tasa	Sexo	
		Hombres	Mujeres
Oficial	Aprobación	85,4	89,1
	Reprobación	11,8	8,3
	Deserción*	2,5	2,2
No Oficial	Aprobación	95,4	96,8
	Reprobación	3,0	1,9
	Deserción*	1,6	1,3

Fuente: Censo C-600 - DANE.

* Sector Oficial Ministerio de Educación Nacional. Sector No Oficial DANE - Censo C-600

Elaboración y cálculos: Oficina Asesora de Planeación - Grupo Gestión de la Información.

10 MATRÍCULA DEL SECTOR EDUCATIVO NO OFICIAL

La matrícula del sector educativo No Oficial del Distrito Capital se obtiene mediante el aplicativo del Censo C-600 creado por el DANE, el cual cuenta con un formulario electrónico en ambiente web y donde los colegios oficiales y no oficiales reportan información. Dicha información estadística es validada tanto por el Departamento Administrativo Nacional de Estadística (DANE) como por la Secretaría de Educación del Distrito. Debido a que no todos los colegios reportan la información, es necesario recurrir a la metodología de imputación de datos, que es una técnica estadística para completar información faltante, teniendo en cuenta los reportes realizados en años anteriores.

A continuación, se presenta información sobre la evolución de la matrícula en el sector educativo No Oficial para el período 2013 - 2017 con la metodología de imputación de datos.

Tabla 35. Evolución de la matrícula por sector (Oficial y No Oficial) Usme 2013 - 2017

Sector	2013	2014	2015	2016	2017
Oficial	71.328	72.831	71.557	70.056	67.977
No Oficial	14.950	15.055	12.573	11.013	11.328
Total	86.278	87.886	84.130	81.069	79.305
Oficial	83%	83%	85%	86%	86%
No Oficial	17%	17%	15%	14%	14%

Fuentes: Sector Oficial: SIMAT - Sistema de matrícula - SED enviada al MEN cada año.

Sector No Oficial: Matrícula imputada a partir de Censo C-600 de cada año.

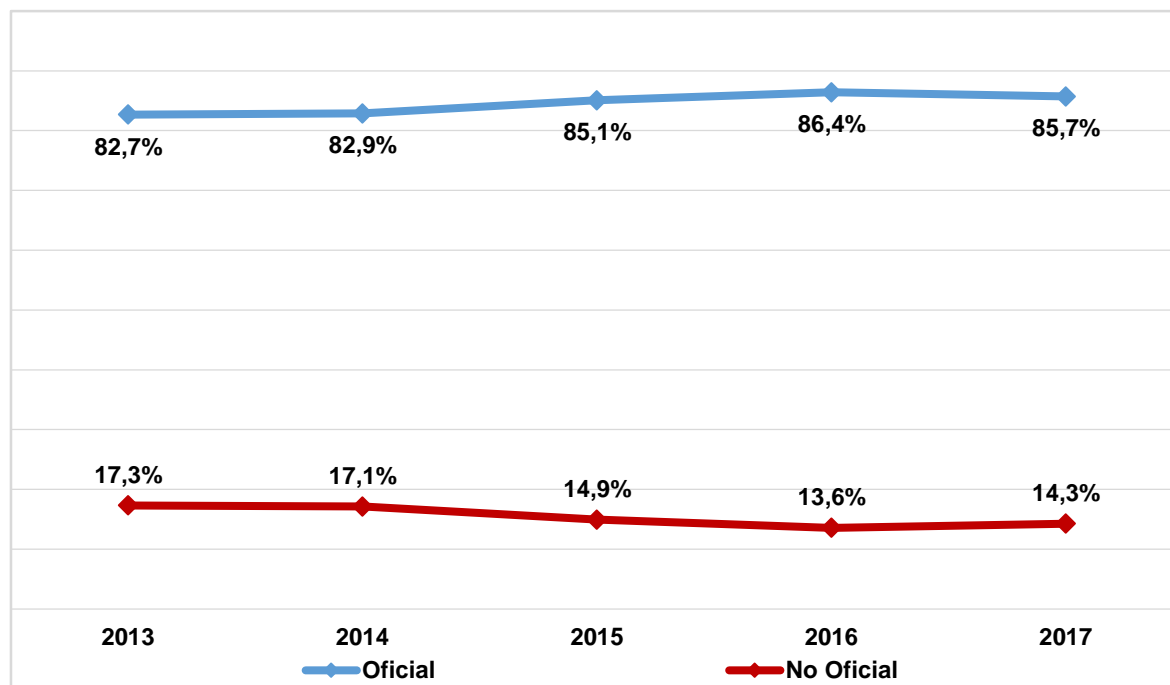
Elaboración y Cálculos: Oficina Asesora de Planeación - Grupo Gestión de Información

El comportamiento de la matrícula por sectores de la localidad de Usme muestra que la matrícula del sector Oficial registró descensos continuos a partir de 2015, de tal manera que al final del periodo se registra una reducción de 1,2% promedio anual, su participación en el total; sin embargo, pasó de 82,7% en 2013 a 85,7% en 2017.

La matrícula del sector No Oficial, es variable y disminuyó en el periodo 6,7% promedio anual, pese a haber registrado un incremento significativo en 2013; su participación en el total de la matrícula pasó de 17,3% en 2013 a 14,3% en 2017.

En términos generales, la matrícula total de la localidad mostró una reducción de 6.973 alumnos durante el periodo, equivalente a disminución de 2,1% promedio anual.

Gráfico 17. Evolución de la matrícula por sector educativo Usme 2013 – 2017



Fuentes: Sector Oficial: SIMAT - Sistema de matrícula - SED enviada al MEN cada año.
Sector No Oficial: Matrícula imputada a partir de Censo C-600 de cada año.
Elaboración y Cálculos: Oficina Asesora de Planeación - Grupo Gestión de Información

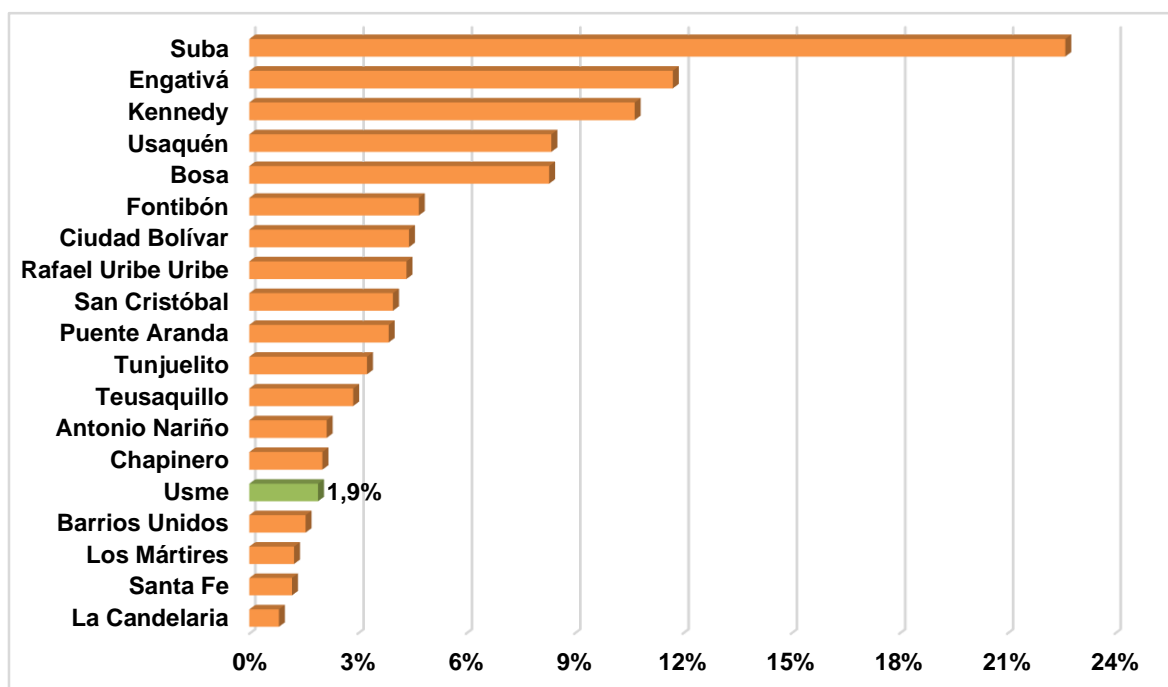
Tabla 36. Matrícula No Oficial por nivel educativo: Localidad vs Total Sector Usme 2017

Localidad	Nivel Educativo				
	Preescolar	Primaria	Secundaria	Media	Total
Usme	1.777	5.289	3.073	1.189	11.328
Total Matrícula No Oficial	89.043	224.372	184.095	97.376	594.886
Participación	2,00%	2,36%	1,67%	1,22%	1,90%

Fuente: Matrícula no oficial imputada a partir de Censo C-600 del año 2017
Elaboración y cálculos: Oficina Asesora de Planeación - Grupo Gestión de Información

La matrícula del sector No Oficial de la localidad, representa el 1,9% del total del sector. Por nivel educativo, en la localidad básica primaria agrupa el 46,7% de la matrícula, básica secundaria el 27,1% y media el 10,5%.

Gráfico 18. Matrícula en el sector educativo No Oficial - Participación por localidad Usme 2017



Fuente: Matrícula no oficial imputada a partir de Censo C-600 del año 2017
Elaboración y cálculos: Oficina Asesora de Planeación - Grupo Gestión de Información.

11 PLANTA PERSONAL DOCENTE DEL SECTOR NO OFICIAL

En 2017, la planta del personal docente del sector educativo No Oficial de la localidad asciende a 531. Es de resaltar que en los colegios distritales se atienden 63.083 estudiantes con un recurso humano de 2.789 docentes, mientras que el sector privado tiene a su cargo 11.328 estudiantes. Esto quiere decir que se tiene una relación de 23 estudiantes por docente en el sector oficial, frente a 21 estudiantes por docente en el sector privado.

Tabla 37. Planta de personal docente en colegios No Oficiales por nivel de enseñanza Usme 2017

Localidad	Nivel de Enseñanza				Total
	Preescolar	Básica Primaria	Básica Secundaria	Media	
Usme	82	208	156	85	531
Bogotá D.C.	6.272	11.412	8.735	4.808	31.227
Participación	1,31%	1,82%	1,79%	1,77%	1,70%

Fuente: Censo C600 - DANE año 2017.
Elaboración y cálculos: Oficina Asesora de Planeación - Grupo Gestión de la Información.

Por nivel de enseñanza, en básica primaria se concentra el 39,2% de los docentes de los colegios No Oficiales de la localidad, en tanto que el 29,4% lo hace en básica secundaria. Preescolar, agrupa el 15,4% de los docentes del sector, mientras que en el nivel de media

se encuentra el 16,0% de los docentes. Con respecto al total de docentes del sector, esta localidad agrupa el 1,7% del total.

Tabla 38. Personal docente del sector No Oficial por área de enseñanza y nivel educativo Usme 2017

Área de Enseñanza	Nivel Escolar				
	Preescolar	Primaria	Secundaria	Media	Total
Ciencias Naturales y Educación Ambiental	2	14	24	12	52
Ciencias Sociales, Historia, Geografía, Constitución Política, Etc	1	15	27	11	54
Comercial				4	4
Dimensiones	59				59
Educación Artística y Cultural	2	9	12	4	27
Educación Ética y en Valores Humanos	1	7	3	3	14
Educación Física, Recreación y Deportes	1	2	18	4	25
Educación Religiosa		3	1	1	5
Humanidades, Lengua Castellana	5	23	24	9	61
Idiomas Extranjeros	4	17	17	11	49
Matemáticas	6	21	16	17	60
Tecnología e Informática	1	7	14	9	31
Todas las áreas		90			90
Total	82	208	156	85	531

Fuente: Censo C600 - DANE año 2017.

Elaboración y cálculos: Oficina Asesora de Planeación - Grupo Gestión de la Información.

Por área de enseñanza, en preescolar, el 72,0% de los docentes se enfoca en la enseñanza de dimensiones; en básica primaria el 43,3% de los docentes está en capacidad de atender todas las áreas, y el 35,1% se concentra en las áreas de humanidades, matemáticas, ciencias sociales y ciencias naturales. En básica secundaria el 58,3% de los docentes se concentran en las áreas básicas; mientras que en media es el 57,6%.

12 TASA DE COBERTURA BRUTA

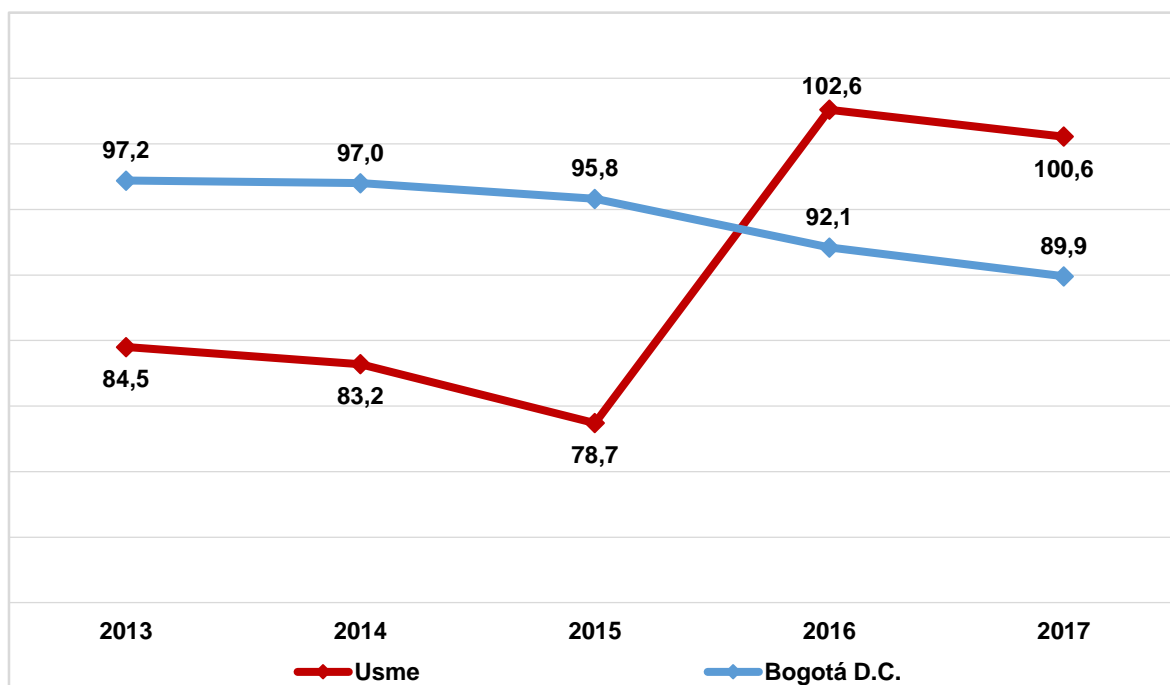
La tasa de cobertura bruta, indica la capacidad que tiene el sistema educativo para atender la demanda social en educación, sin importar la edad en un nivel educativo específico. Para el caso de Bogotá, esta se calcula a partir de la matrícula del sector oficial que se obtiene del SIMAT y la del sector no oficial, calculada con metodología de imputación a partir del Censo C-600 y del Registro de Información SED. Este total se compara contra la población en edad escolar que se obtiene de las proyecciones de población calculadas con la información del último censo realizado hace más de 10 años.

Las Encuestas de Demografía y Salud han analizado que el país se encuentra en un proceso de transición demográfica en la que, en las últimas décadas, y cada vez más acentuado, la disminución de la fecundidad ha llevado a que se revierta la tendencia creciente de la población del país, tendencia que se evidencia en las proyecciones específicas de población en edad escolar para las cuáles cada vez es menor el total de niños y niñas en las primeras edades, producto de un número más bajo de nacimientos que el de generaciones anteriores.

Este efecto demográfico se hace evidente en la matrícula al ver cómo en los años recientes la tendencia de la misma es hacia la baja. Sin embargo, el ritmo en el que decae la matrícula no es el mismo con el que lo hace la población en edad escolar según las proyecciones de población existentes. Esto genera que la tasa de cobertura para la ciudad según como se viene calculando, decrezca en cada periodo, lo que bajo la misma fuente de datos indicaría una mayor cantidad de personas por fuera del sistema, sin embargo, esto no se refleja en otras estadísticas obtenidas por diferentes fuentes de información, como el caso de la GEIH, donde las cifras contradicen este paradigma.

Entre 2013 y el 2017, la tasa de cobertura bruta de la localidad se incrementó 16,1 puntos porcentuales (pp), al pasar de 84,5% en 2013 a 100,6% en 2017. La TCB de Bogotá D.C., presenta una tendencia decreciente en su comportamiento; pues pasó de 97,2% en 2013 a 89,9% en 2017, para una reducción de 7,3pp. En el quinquenio se observa un cambio en la tendencia de la brecha entre la localidad y Bogotá D.C., pues pasó de una diferencia en contra de 12,7pp en 2013 a una a favor de 10,7pp en 2017.

Gráfico 19. Tasa de cobertura bruta: Localidad vs Bogotá D.C. Usme 2013 - 2017



Fuente: SIMAT. Fecha de corte febrero de cada anualidad - Matrícula no oficial imputada del Registro de Información Estadística SED y Censo C600 - DANE de cada anualidad.
Elaboración y cálculos: Oficina Asesora de Planeación. Grupo Gestión de la Información.

Por nivel educativo, con respecto al año inmediatamente anterior, todos registran disminución de su valor. Sin embargo, en el periodo comprendido entre 2013 - 2017, se evidencia en todos los niveles una tendencia creciente, siendo media la que muestra el mayor impacto (20,7pp), mientras que preescolar el más bajo (2,8pp).

Tabla 39. Evolución tasa de cobertura bruta por nivel educativo Usme 2013 - 2017

Nivel de Escolaridad	2013	2014	2015	2016	2017
Preescolar	83,8	74,4	72,5	88,3	86,6
Primaria	89,8	86,0	82,9	107,7	105,0
Secundaria	89,1	89,4	83,0	109,1	107,1
Media	62,6	68,2	62,6	83,8	83,3
Usme	84,5	83,2	78,7	102,6	100,6
Bogotá D.C.	97,2	97,0	95,8	92,1	89,9

Fuente: SIMAT. Fecha de corte febrero de cada anualidad - Matrícula no oficial imputada del Registro de Información Estadística SED y Censo C600 - DANE de cada anualidad.

Elaboración y cálculos: Oficina Asesora de Planeación - Grupo Gestión de la Información.

13 PRUEBAS SABER

El cálculo de este indicador se realiza teniendo en cuenta el número de colegios oficiales de Bogotá que se ubicaron en los rangos A+, A o B en las pruebas ICFES SABER 11º, sobre el número total de colegios distritales que presentaron la prueba.

En 2014, el ICFES expidió la Resolución 503, que estableció una nueva metodología de hacer la clasificación o referenciación de colegios, modificando la Resolución 569 de 2011. Pese a esto, los resultados de la clasificación son homologables teniendo en cuenta los siguientes criterios: Muy superior = A+; Superior = A; Alto = B.

Para realizar análisis comparativos de años hacia atrás, se debe tener en cuenta que en el año 2008 el ICFES expidió la Resolución 489 mediante la cual se estableció la metodología para el referenciación de colegios; metodología que, a su vez, difiere de la utilizada durante los años 2000 a 2007.

Es decir que la clasificación de colegios antes de 2011, solo es comparable durante la vigencia de cada una de las metodologías adoptadas.

Tabla 40. Porcentaje de colegios distritales según categorías en las pruebas de Estado Usme 2013 - 2017

Año	Categorías					% (A+ - A - B)	
	% A+	% A	% B	% C	% D	Localidad	Bogotá D.C.
2013	0,0	1,8	31,6	59,6	7,0	33,3	60,2
2014	0,0	0,0	48,5	51,5	0,0	48,5	72,3
2015	0,0	0,0	50,0	50,0	0,0	50,0	74,6
2016	0,0	8,6	57,1	34,3	0,0	65,7	80,3
2017	0,0	6,3	65,6	28,1	0,0	71,9	84,5

Fuente: ICFES

Elaboración y cálculos: Dirección de Evaluación - SED

Con respecto al año 2013, la localidad registra una mejora continua, alcanzando en 2017 un 71,9%; cifra que es inferior al promedio de la ciudad; pero que muestra un repunte de las categorías A y B en los dos últimos años. Por otra parte, paulatinamente la brecha entre los sectores de la localidad se ha ido reduciendo pasando de 26,2% en 2014 a 23,6% en 2017.

Tabla 41. Brecha en el porcentaje entre colegios oficiales distritales y colegios privados clasificados A+, A, y B en pruebas ICFES SABER 11. Usme 2014 - 2017

Localidad	2014	2015	2016	2017
Usme	-26,2	-30,8	-29,9	-23,6
Bogotá D.C.	-11,2	-17,4	-13,2	-9,8

Fuente: ICFES

Elaboración y cálculos: Dirección de Evaluación - SED

A continuación, se presentan los resultados obtenidos en 2017 por la localidad en las pruebas de Estado ICFES SABER 11 discriminados por sector Oficial y No Oficial y por área.

Tabla 42. Resultados en las pruebas de Estado ICFES SABER 11 por área Usme 2017

Área	Lectura	Matemáticas	Sociales	Ciencias	Inglés	Global	Número Evaluados
IED Localidad	52,9	50,0	49,8	51,5	47,9	254,0	3.656
Privados Localidad	56,1	54,4	53,1	54,5	53,2	272,0	596
IED de Bogotá D.C.	54,5	51,7	51,7	53,0	50,3	262,6	45.703
Privados Bogotá D.C.	59,0	57,5	57,3	57,4	60,1	289,8	38.123

Fuente: ICFES

Elaboración y cálculos: Dirección de Evaluación - SED

14 TERRITORIALIZACIÓN

La Secretaría de Educación tiene en ejecución, diecisiete (17) proyectos de inversión que están asociados a dos pilares “Igualdad de Calidad de Vida” y “Construcción de Comunidad y Cultura Ciudadana” y a un eje transversal “Gobierno Legítimo, Fortalecimiento Local y Eficiencia”, del Plan de Desarrollo “Bogotá mejor para todos” 2016-2020.

A continuación, se relacionan los recursos de los proyectos de inversión (a pesos corrientes) adelantados en la localidad.

Tabla 43. Ejecución presupuestal inversión directa Usme 2017

Código Proyecto	Nombre Proyecto	Recursos Programados	Recursos Comprometidos	% Ejecución	Giros Acumulados
	USME	240.124.863.107	240.235.602.868	100,0%	230.833.056.517
898	Talento humano al servicio de la ciudad educadora	149.140.403.175	149.128.604.966	100,0%	148.788.041.851
1005	Fortalecimiento curricular para el desarrollo de aprendizajes a lo largo de la vida	283.788.062	283.788.062	100,0%	250.513.027
1043	Sistemas de información al servicio de la gestión educativa	2.843.008.375	2.837.966.508	99,8%	2.305.041.216
1046	Infraestructura y dotación al servicio de los ambientes de aprendizaje	6.232.052.970	6.232.052.970	100,0%	4.946.840.898

Código Proyecto	Nombre Proyecto	Recursos Programados	Recursos Comprometidos	% Ejecución	Giros Acumulados
1049	Cobertura con equidad	19.390.413.315	19.119.638.600	98,6%	19.117.190.558
1050	Educación inicial de calidad en el marco de la ruta de atención integral a la primera infancia	1.630.186.300	1.630.186.300	100,0%	1.380.105.054
1052	Bienestar estudiantil para todos	35.043.323.823	35.040.493.134	100,0%	30.684.404.492
1053	Oportunidades de aprendizaje desde el enfoque diferencial	450.347.567	851.532.808	189,1%	726.952.704
1056	Mejoramiento de la calidad educativa a través de la jornada única y el uso del tiempo escolar	2.424.761.262	2.424.761.262	100,0%	2.216.405.288
1057	Competencias para el ciudadano de hoy	702.074.359	702.074.359	100,0%	702.074.359
1058	Participación ciudadana para el reencuentro, la reconciliación y la paz	429.286.079	429.286.079	100,0%	398.129.711
1071	Gestión educativa institucional	20.124.538.469	20.124.538.469	100,0%	18.076.905.453
1072	Evaluar para transformar y mejorar	235.033.229	235.033.229	100,0%	229.298.459
1073	Desarrollo integral de la educación media en las instituciones educativas del distrito	1.195.646.122	1.195.646.122	100,0%	1.011.153.447

Fuente: Sistema de información PREDIS

Para mayor información al respecto consultar el siguiente link:

<http://www.educacionbogota.edu.co/es/nuestra-entidad/gestion/proyectos-de-inversion>