



BOGOTÁ
MEJOR
PARA TODOS

SECRETARÍA DE EDUCACIÓN

SAN CRISTÓBAL

LOCALIDAD 4

Bogotá, D.C.
Caracterización del Sector Educativo
Año 2017



BOGOTÁ
MEJOR
PARA TODOS

SECRETARÍA DE EDUCACIÓN

**ALCALDÍA MAYOR DE BOGOTÁ
SECRETARÍA DE EDUCACIÓN**

ENRIQUE PEÑALOSA LONDOÑO
Alcalde Mayor de Bogotá

CLAUDIA PUENTES RIAÑO
Secretario de Educación

CARLOS ALBERTO REVERÓN PEÑA
Subsecretaría de Calidad y Pertinencia

JORGE ENRIQUE CELIS GIRALDO
Subsecretaría de Integración Interinstitucional

ÁLVARO FERNANDO GUZMÁN LUCERO
Subsecretaría de Gestión Institucional

ADRIANA MARÍA GONZÁLEZ MAXCYCLAK
Subsecretaría de Acceso y Permanencia

CÉSAR MAURICIO LÓPEZ ALFONSO
Jefe Oficina Asesora de Planeación

**OFICINA ASESORA DE PLANEACIÓN
GRUPO GESTIÓN DE LA INFORMACIÓN.**

SHARYK ROMERO CALDERÓN
JORGE MAURICIO BARRAGÁN BOHÓRQUEZ
FRANCISCO ARTURO ARÉVALO REALPE
YURANI MARCELA GUEVARA PÉREZ
RUBÉN DARÍO SABOGAL LIÉVANO
FABIOLA ROCÍO FEO PINZÓN
GINA MARÍA DUQUE TRONCOSO
LEONARDO RODRÍGUEZ HERNÁNDEZ
NATALIA CAMELO ALBA
SANDRA MILENA SORZA GONZÁLEZ
LAURA KATHERINE MORENO GIRALDO
ARIEL HERNÁN LAYTON COY

CONTENIDO

1	PRESENTACIÓN.....	7
2	GENERALIDADES DE LA LOCALIDAD.....	8
3	PROYECCIONES DE POBLACIÓN	10
3.1	POBLACIÓN TOTAL PROYECTADA	10
3.2	POBLACIÓN EN EDAD ESCOLAR PROYECTADA (PEE).....	15
4	DEMANDA EDUCATIVA DEL SECTOR OFICIAL.....	18
5	OFERTA EDUCATIVA DEL SECTOR OFICIAL.....	20
6	MATRÍCULA DEL SECTOR EDUCATIVO OFICIAL.....	24
7	DÉFICIT Y/O SUPERÁVIT: OFERTA - DEMANDA, Y MATRÍCULA DEL SISTEMA EDUCATIVO OFICIAL.....	29
8	PLANTA PERSONAL DIRECTIVO DOCENTE Y DOCENTE DEL SECTOR OFICIAL	33
9	INDICADORES DE EFICIENCIA INTERNA	34
10	MATRÍCULA DEL SECTOR EDUCATIVO NO OFICIAL	39
11	PLANTA PERSONAL DOCENTE DEL SECTOR NO OFICIAL.....	41
12	TASA DE COBERTURA BRUTA	42
13	PRUEBAS SABER	44
14	TERRITORIALIZACIÓN	45

ÍNDICE DE TABLAS

Tabla 1. Número establecimientos educativos por clase de colegio	8
Tabla 2. Población total por grupos quinquenales de edad y sexo	12
Tabla 3. Población proyectada por grupos quinquenales de edad	14
Tabla 4. Población en edad escolar PEE (5 a 16 años) por edades simples y sexo	16
Tabla 5. Proyección de la población en edad escolar PEE (5 a 16 años) por edades simples	17
Tabla 6. Demanda efectiva por clase de colegio.....	19
Tabla 7. Demanda efectiva por nivel educativo	20
Tabla 8. Número de sedes que ofrecen educación oficial por UPZ	21
Tabla 9. Oferta educativa oficial por clase de colegio	22
Tabla 10. Oferta educativa oficial por nivel educativo	22
Tabla 11. Matrícula oficial por nivel educativo y clase de colegio	25
Tabla 12. Matrícula oficial por clase de colegio y sexo.....	26
Tabla 13. Matrícula oficial por nivel educativo y sexo	26
Tabla 14. Matrícula oficial por estrato y clase de colegio	26
Tabla 15. Matrícula oficial por estrato y nivel educativo.....	27
Tabla 16. Matrícula oficial por tipo de discapacidad y clase de colegio	27
Tabla 17. Matrícula oficial por tipo de discapacidad y nivel educativo	28
Tabla 18. Matrícula oficial por tipo de capacidad excepcional y clase de colegio.....	28
Tabla 19. Matrícula oficial por tipo de capacidad excepcional y nivel educativo	28
Tabla 20. Matrícula oficial por grupo étnico y clase de colegio	29
Tabla 21. Matrícula oficial por grupo étnico y nivel educativo.....	29
Tabla 22. Oferta, demanda, matrícula y déficit/superávit por clase de colegio	30
Tabla 23. Oferta, demanda, matrícula y déficit/superávit por nivel educativo.....	31
Tabla 24. Oferta, demanda, matrícula y déficit/superávit por grado	31
Tabla 25. Oferta, demanda, matrícula y déficit/superávit en colegios oficiales distritales	32
Tabla 26. Oferta, demanda, matrícula y déficit/superávit en colegios con administración contratada.....	32
Tabla 27. Planta de personal docente por nivel de enseñanza y tipo de vinculación	33
Tabla 28. Distribución del personal docente por jornada	33
Tabla 29. Planta personal directivo docente por cargo desempeñado	33
Tabla 30. Distribución personal directivo docente por jornada	34
Tabla 31. Evolución de los indicadores de eficiencia interna por sector	34
Tabla 32. Indicadores de eficiencia interna por clase de colegio y sector	38
Tabla 33. Indicadores de eficiencia interna por sector y nivel educativo	38
Tabla 34. Indicadores de eficiencia interna por sector educativo y sexo	39
Tabla 35. Evolución de la matrícula por sector (Oficial y No Oficial)	39
Tabla 36. Matrícula No Oficial por nivel educativo: Localidad vs Total Sector	40
Tabla 37. Planta de personal docente en colegios No Oficiales por nivel de enseñanza	41
Tabla 39. Personal docente del sector No Oficial por área de enseñanza y nivel educativo..	42
Tabla 39. Evolución tasa de cobertura bruta por nivel educativo.....	44
Tabla 40. Porcentaje de colegios distritales según categorías en las pruebas de Estado	44

Tabla 41. Brecha en el porcentaje entre colegios oficiales distritales y colegios privados clasificados A+, A, y B en pruebas ICFES SABER 11.....	45
Tabla 43. Resultados en las pruebas de Estado ICFES SABER 11 por área	45
Tabla 43. Ejecución presupuestal inversión directa.....	45

ÍNDICE DE GRÁFICOS

Gráfico 1. Ubicación general de la localidad.....	9
Gráfico 2. Población de Bogotá D.C. - Participación por localidad	11
Gráfico 3. Evolución población total de la localidad	12
Gráfico 4. Pirámide poblacional.....	13
Gráfico 5. Población en edad escolar PEE (5 a 16 años): Localidad vs Bogotá D.C.	15
Gráfico 6. Población en edad escolar PEE (5 a 16 años)	16
Gráfico 7. Población en edad escolar PEE (5 a 16 años): Localidad Vs Bogotá D.C.....	18
Gráfico 8. Demanda del sector educativo oficial - Participación por localidad.....	19
Gráfico 9. Oferta del sector educativo oficial - Participación por localidad	21
Gráfico 10. Ubicación de colegios oficiales de la localidad - Zona Urbana.....	23
Gráfico 11. Matrícula del sector educativo oficial - Participación por localidad	24
Gráfico 12. Matrícula oficial de la localidad - Participación por nivel educativo.....	25
Gráfico 13. Tasa de aprobación por sector educativo	35
Gráfico 14. Tasa de reprobación por sector educativo	36
Gráfico 15. Tasa de deserción por sector educativo.....	37
Gráfico 16. Evolución participación de la matrícula por sector educativo	40
Gráfico 17. Matrícula en el sector educativo No Oficial - Participación por localidad.....	41
Gráfico 18. Tasa de cobertura bruta: Localidad vs Bogotá D.C.....	43

1 PRESENTACIÓN

El presente documento elaborado por la Oficina Asesora de Planeación tiene como propósito fundamental dar a conocer la información estadística más relevante del sector educativo, que permite tener un diagnóstico actualizado de la localidad de San Cristóbal.

Contiene un análisis descriptivo del comportamiento de la población total de la localidad, población en edad escolar (PEE), de oferta, demanda y matrícula, así como los indicadores de eficiencia interna y tasas de cobertura, entre otros.

La información de población proviene de las proyecciones elaboradas por el Departamento Administrativo Nacional de Estadística - DANE y la Secretaría Distrital de Planeación - SDP, las cifras de oferta, demanda y matrícula del sector oficial a partir de la información del SIMAT, con fecha de corte 28 de febrero de 2017 y los datos del sector no oficial son extractados del censo C600 del DANE, información registrada por los colegios oficiales y privados de la localidad en el aplicativo creado por esa entidad.

La demanda efectiva del sector educativo oficial corresponde a la población que solicita un cupo escolar en el sistema administrado por el sector público y está conformado por los estudiantes matriculados en los establecimientos educativos adscritos al sector oficial que demandan continuidad para el siguiente año escolar; y por aquella población que requiere cupos nuevos, que proviene del sector No Oficial, o de otras entidades territoriales certificadas, o de aquella población que se encontraba por fuera del sistema educativo.

Los datos de oferta corresponden al número de cupos ofrecidos en los colegios distritales, colegios con administración contratada y colegios privados que suscriben contrato con la SED; modalidades mediante las cuales el Distrito busca garantizar el derecho a la educación.

Al igual que este perfil, el Grupo Gestión de la Información dispone de las estadísticas educativas de Bogotá D.C., en el Boletín Estadístico General, que da un panorama del Distrito de forma agregada y que sirve como contexto adicional a este ejercicio.

Para mayor información, realizar comentarios o sugerencias puede comunicarse con el Grupo Gestión de la Información, de la Oficina Asesora de Planeación en la Secretaría de Educación del Distrito Conmutador 3241000.

2 GENERALIDADES DE LA LOCALIDAD

La localidad de San Cristóbal limita al norte con la calle 1 sur, localidad de Santa Fe; por el sur se extiende hasta la calle 73 sur, limitando con la localidad de Usme; hacía el occidente hasta la carrera décima y limita con las localidades Rafael Uribe Uribe y Antonio Nariño; por el oriente limita con los Cerros Orientales y los municipios de Ubaque y Choachí.

El promedio de escolaridad de la localidad de San Cristóbal fue de 8,6 años en 2014. Para los hombres fue de 8,6 y para las mujeres de 8,7 años. Sin embargo, la tasa de analfabetismo que presenta es de 2,6%. Para hombres la tasa es de 1,3% y para mujeres de 3,7%. Comparada con Bogotá D.C., presenta 1,2 puntos porcentuales por encima¹.

San Cristóbal está conformada por cinco (5) Unidades de Planeamiento Zonal (UPZ)² y una (1) Unidad de Planeamiento Rural (UPR)³, sobre los cerros orientales; en ellas se localizan 113 establecimientos educativos, distribuidos de la siguiente manera, según clase de colegio:

Tabla 1. Número establecimientos educativos por clase de colegio San Cristóbal 2017

Clase de Colegio						
Distrital	Distrital Administración Contratada	Oficial Régimen Especial	Privado	Privado Matrícula Contratada	Privado Régimen Especial	Total
33	2		78			113

Fuente: Directorio Único de Colegios SED. Fecha de corte 31 de marzo de 2017.

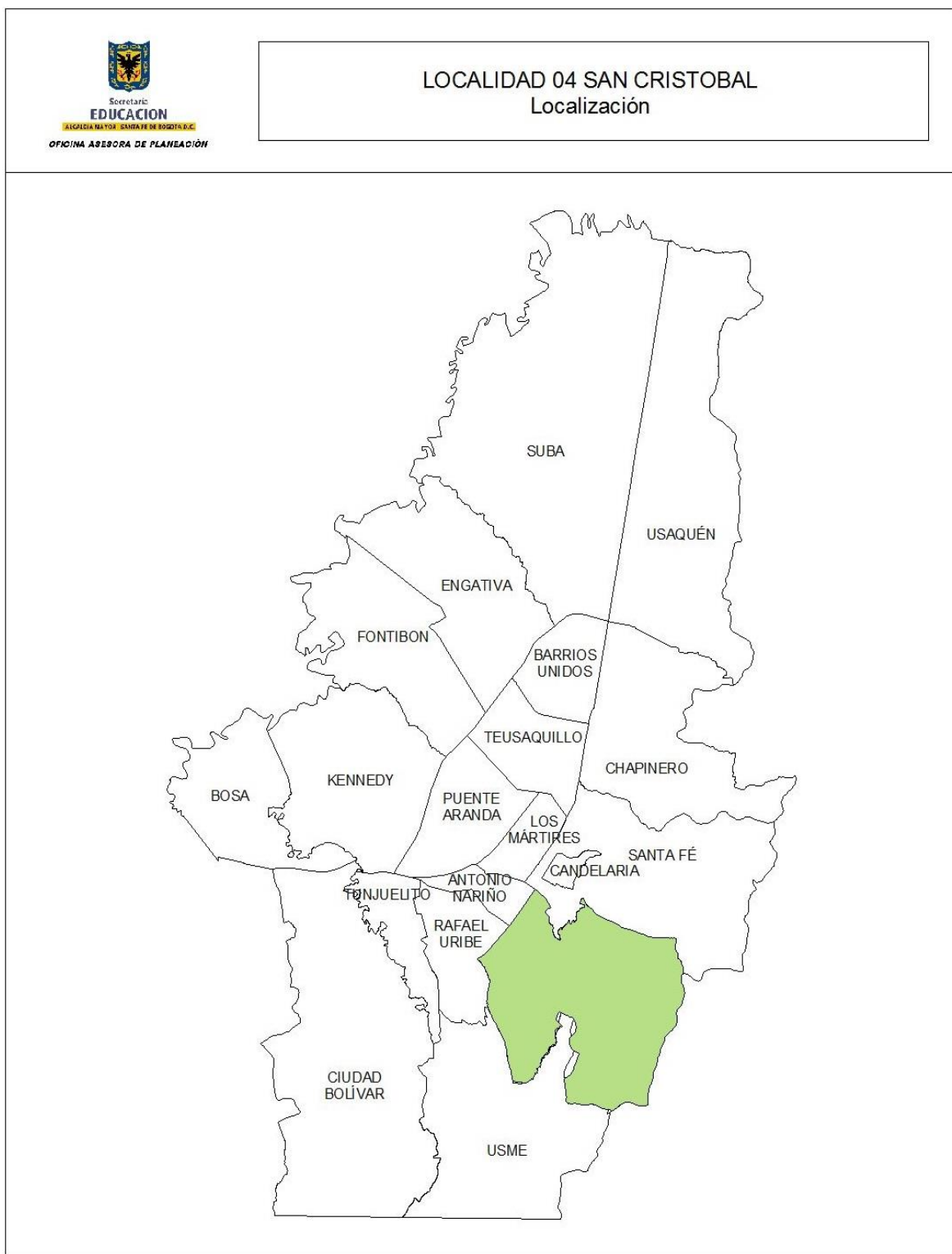
Elaboración y cálculos: Oficina Asesora de Planeación - Grupo Gestión de la Información.

¹ <http://www.dane.gov.co/index.php/estadisticas-por-tema/pobreza-y-condiciones-de-vida/encuesta-multiproposito>, DANE, Encuesta Multipropósito Bogotá 2014: "La Encuesta Multipropósito se elabora junto con la Secretaría Distrital de Planeación, la cual busca obtener información estadística sobre aspectos sociales, económicos, de entorno urbano de los hogares y habitantes de Bogotá en sus 19 localidades urbanas...".

² <http://www.sdp.gov.co/portal/page/portal/PortalSDP/OrdenamientoTerritorial/upzenprocesoderevision/QueEs>

³ <http://www.sdp.gov.co/portal/page/portal/PortalSDP/OrdenamientoTerritorial/politicaRuralidad/MetasMisionales>

Gráfico 1. Ubicación general de la localidad
San Cristóbal 2017



Fuente: Sistema de Georeferenciación Elaboración: Oficina Asesora de Planeación.

3 PROYECCIONES DE POBLACIÓN

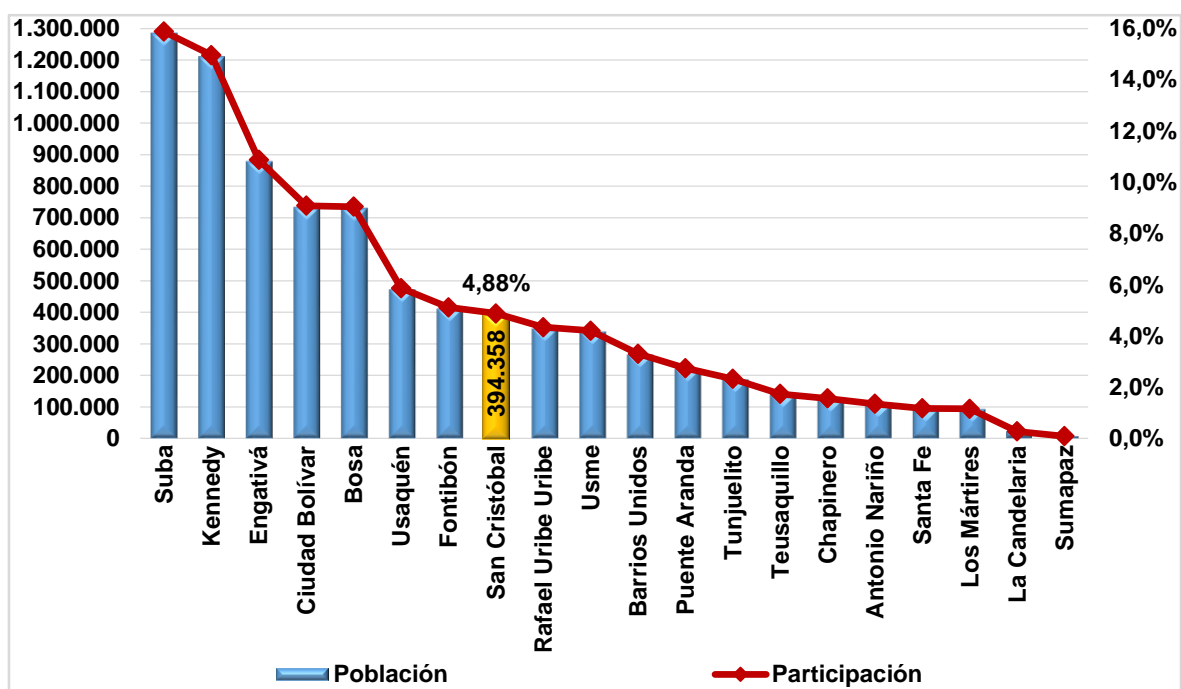
3.1 POBLACIÓN TOTAL PROYECTADA

El Departamento Administrativo Nacional de Estadística (DANE) ha proporcionado proyecciones de población para el nivel nacional, departamental, y municipal considerando el periodo 2005-2020. Sin embargo, debido a la amplia extensión de la ciudad de Bogotá D.C. y la necesidad de obtener indicadores no solo a nivel de ciudad, sino también, a nivel local, la Secretaría Distrital de Planeación (SDP) realizó proyecciones de población para las localidades de Bogotá D.C., para el periodo 2016-2020, partiendo de las proyecciones de población por grupos quinquenales de edad para la ciudad, suministradas por el DANE y con información proveniente de los últimos censos de población de Colombia realizados en los años 1993 y 2005.

La Secretaría de Educación del Distrito presenta las proyecciones de población realizadas por el Departamento Administrativo Nacional de Estadística - DANE hasta el año 2015 y las nuevas proyecciones suministradas por la Secretaría Distrital de Planeación - SDP para los años posteriores. Estas se realizaron con base en nuevas metodologías de proyección que tuvieron en cuenta los resultados del Censo del 2005 y los cambios demográficos que se presentan en una urbe como Bogotá D.C.; razón por la cual algunas localidades dan cuenta de variaciones significativas de población.

De acuerdo con las proyecciones de población de la SDP y el DANE, la población de la Ciudad Capital en el año 2017 es de 8.080.734 habitantes; para la localidad de San Cristóbal, la población es de 394.358 habitantes, que corresponde al 4,88% de los habitantes del Distrito Capital, ocupando el octavo lugar de participación en el total de población con relación a las 20 localidades del Distrito.

**Gráfico 2. Población de Bogotá D.C. - Participación por localidad
San Cristóbal 2017**

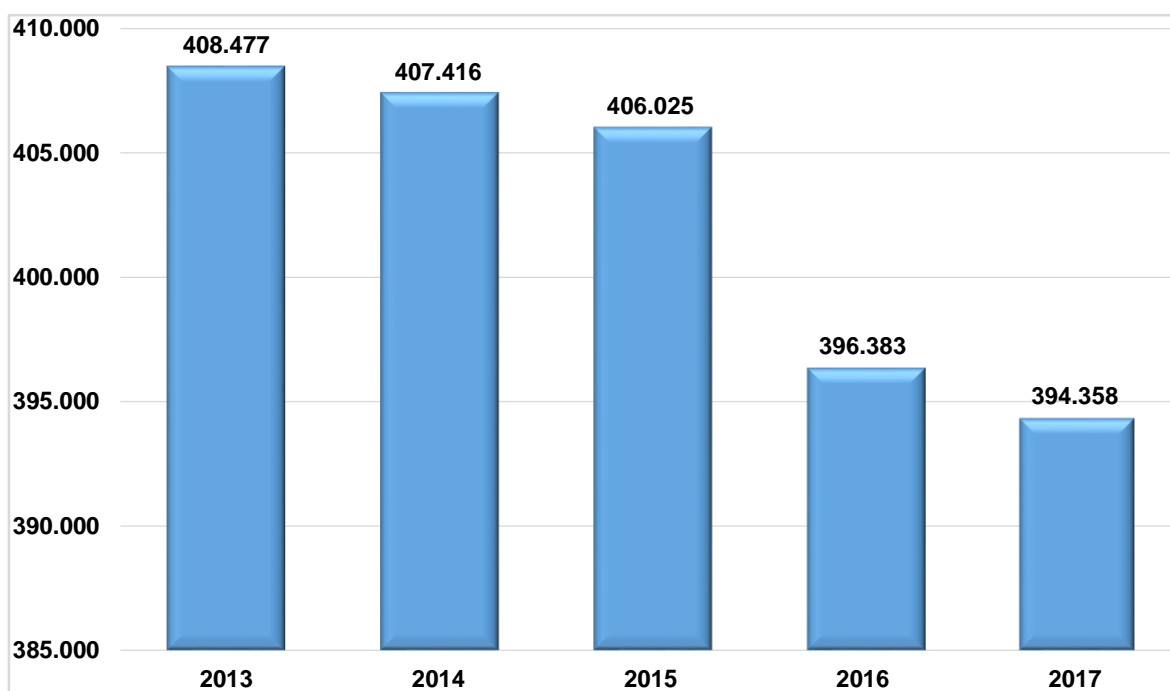


Fuente: Proyecciones de Población DANE - SDP, a partir del Censo 2005.

Elaboración y cálculos: Oficina Asesora de Planeación - Grupo Gestión de la Información.

La evolución de población para la Localidad de San Cristóbal, en el periodo comprendido 2013 al 2017, muestra disminuciones permanentes; especialmente para el año 2016 con una reducción de 2,4% en la población, pasando de 406.025 a 396.383 ciudadanos. En el año 2017 continúa descendiendo hasta alcanzar 394.358 habitantes. En general, durante el periodo la población se contrajo un 0,88% promedio anual, con una reducción total de la población de 14.119 habitantes.

Gráfico 3. Evolución población total de la localidad San Cristóbal 2013 – 2017



Fuente: Proyecciones de Población DANE - SDP, a partir del Censo 2005.
Elaboración y cálculos: Oficina Asesora de Planeación - Grupo Gestión de la Información.

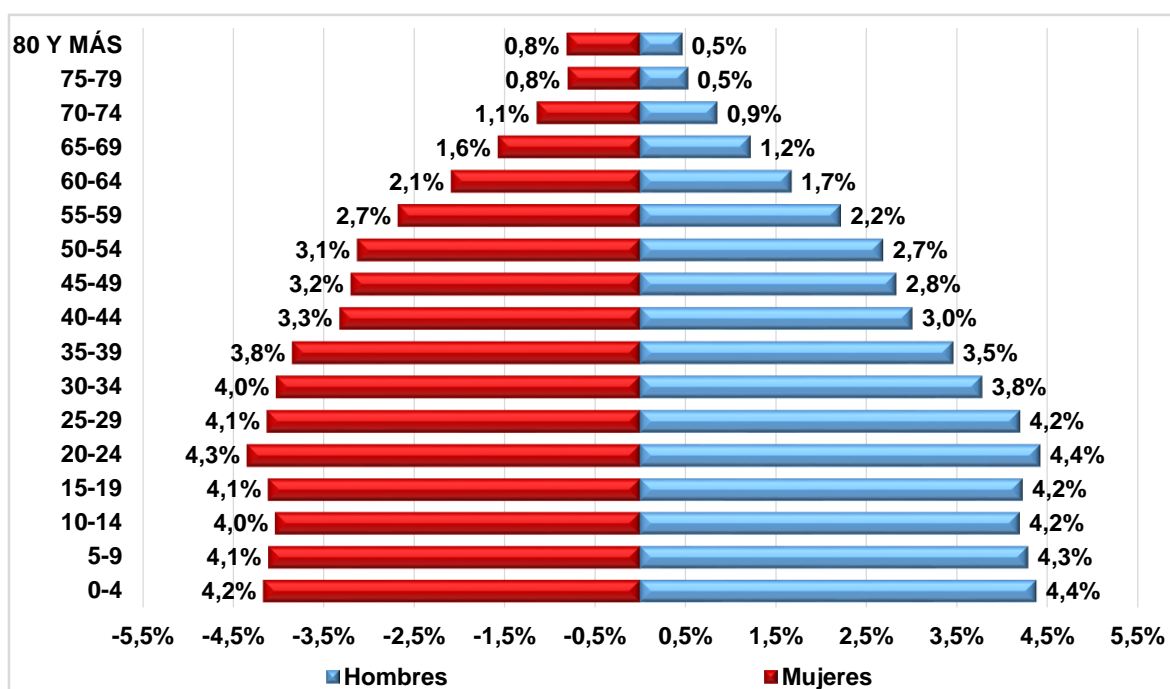
Tabla 2. Población total por grupos quinquenales de edad y sexo San Cristóbal 2017

Rango de Edad	Sexo		
	Hombres	Mujeres	Total
0-4	17.294	16.404	33.698
5-9	16.937	16.185	33.122
10-14	16.569	15.884	32.453
15-19	16.699	16.194	32.893
20-24	17.471	17.118	34.589
25-29	16.581	16.250	32.831
30-34	14.940	15.845	30.785
35-39	13.678	15.145	28.823
40-44	11.901	13.084	24.985
45-49	11.198	12.590	23.788
50-54	10.628	12.317	22.945
55-59	8.781	10.539	19.320
60-64	6.629	8.226	14.855
65-69	4.848	6.188	11.036
70-74	3.397	4.498	7.895
75-79	2.116	3.159	5.275
80 Y MÁS	1.868	3.197	5.065
Total	191.535	202.823	394.358

Fuente: Proyecciones de Población DANE - SDP, a partir del Censo 2005.
Elaboración y cálculos: Oficina Asesora de Planeación - Grupo Gestión de la Información.

La distribución de la población por sexo en la localidad se estima en 191.535 hombres (48,6% y 202.823 mujeres (51,4%). De los 0 a los 29 años la población masculina es mayor a la femenina, lo cual cambia a partir del quinquenio etario de 30-34 y se mantiene de esta manera hasta el último grupo 80+.

Gráfico 4. Pirámide poblacional San Cristóbal 2017



Fuente: Proyecciones de Población DANE - SDP, a partir del Censo 2005.
Elaboración y cálculos: Oficina Asesora de Planeación - Grupo Gestión de la Información.

La pirámide poblacional muestra que el grupo más significativo para 2017 se encuentra en el rango de edad de los 20 a 24 tanto para hombres (4,43%) como para mujeres (4,34%).

Entre los hombres, otros rangos significativos son 0-19 años con 17,12% y 25-29 años 4,20%. En el caso de las mujeres, igualmente sobresale el rango de 0-19 años que representa el 16,4% y el 25-34 años que representa el 4,12%). En general, el rango entre 0-29 agrupa el 50,61% de la población.

La pirámide poblacional de esta localidad presenta una base amplia permanente en sus primeros rangos, y un mayor ensanchamiento en las edades de 20 a 24 años, mostrando una tendencia a la madurez de la población.

La población en edad de trabajar (PET)⁴ es de 265.814 equivalente al 67,4%.

⁴ PET. Según el "Convenio 138 sobre la Edad Mínima de Admisión de Empleo", adoptada por la 58ª Reunión de la Conferencia General de la Organización Internacional del Trabajo y aprobada en Colombia mediante la Ley 515 de 1999, "la edad mínima fijada en cumplimiento de lo dispuesto no deberá ser inferior a la edad en que cesa la obligación escolar, o en todo caso, a quince años".

En Colombia, según el DANE, la PET está constituido por las personas de 12 años y más en las zonas urbanas y 10 años y más en las zonas rurales.

La población dependiente es de 128.544 habitantes (32,6%), y está constituida por 99.273 personas con edades entre 0 y 14 años que corresponden al 25,2%; y por 29.271 personas mayores de 64 años (7,4%).

La relación de dependencia para la localidad, que expresa la proporción existente entre la población dependiente (menores de 15 más los mayores de 65 años) y la población activa, es de 48,4%, lo cual significa que hay 48 personas dependientes por cada 100 en edad de trabajar.

**Tabla 3. Población proyectada por grupos quinquenales de edad
San Cristóbal 2016 - 2020**

Grupos de Edad	2016	2017	2018	2019	2020
0-4	34.139	33.698	33.229	32.735	32.233
5-9	33.517	33.122	32.722	32.310	31.887
10-14	33.032	32.453	31.952	31.481	30.989
15-19	33.824	32.893	32.008	31.198	30.494
20-24	35.543	34.589	33.487	32.409	31.474
25-29	32.717	32.831	32.991	32.964	32.626
30-34	31.185	30.785	30.357	30.019	29.800
35-39	28.677	28.823	28.887	28.829	28.628
40-44	24.864	24.985	25.229	25.480	25.688
45-49	24.490	23.788	23.074	22.512	22.215
50-54	22.896	22.945	22.870	22.678	22.360
55-59	18.746	19.320	19.857	20.279	20.543
60-64	14.360	14.855	15.350	15.842	16.326
65-69	10.691	11.036	11.393	11.779	12.204
70-74	7.637	7.895	8.167	8.444	8.735
75-79	5.153	5.275	5.427	5.612	5.833
80 Y MÁS	4.912	5.065	5.220	5.374	5.525
Total	396.383	394.358	392.220	389.945	387.560

Fuente: Proyecciones de Población DANE - SDP, a partir del Censo 2005.

Elaboración y cálculos: Oficina Asesora de Planeación - Grupo Gestión de la Información.

Para el quinquenio 2016-2020, se proyecta una disminución de la población de 2,2% equivalente a 0,56% promedio anual, con reducciones anuales entre los 0 a 24 años, 30 a 34 años de edad y 45-49 años. Los rangos de edad 25-29, 35-39 y 50-54 años, muestran variaciones en su comportamiento. Los demás grupos etarios presentan aumento anualmente. Al finalizar el periodo, la población en edad de trabajar, es decir, adultos entre 15 y 64 años será el 67,1% de la población; mientras que la dependiente será 32,9%: distribuida en 8,3% para la población mayor de 65 años, y 24,5% para la infantil; sin embargo, la relación de dependencia para 2020 crece 1,0 punto porcentual con respecto a la registrada en 2017 alcanzando un 49%.

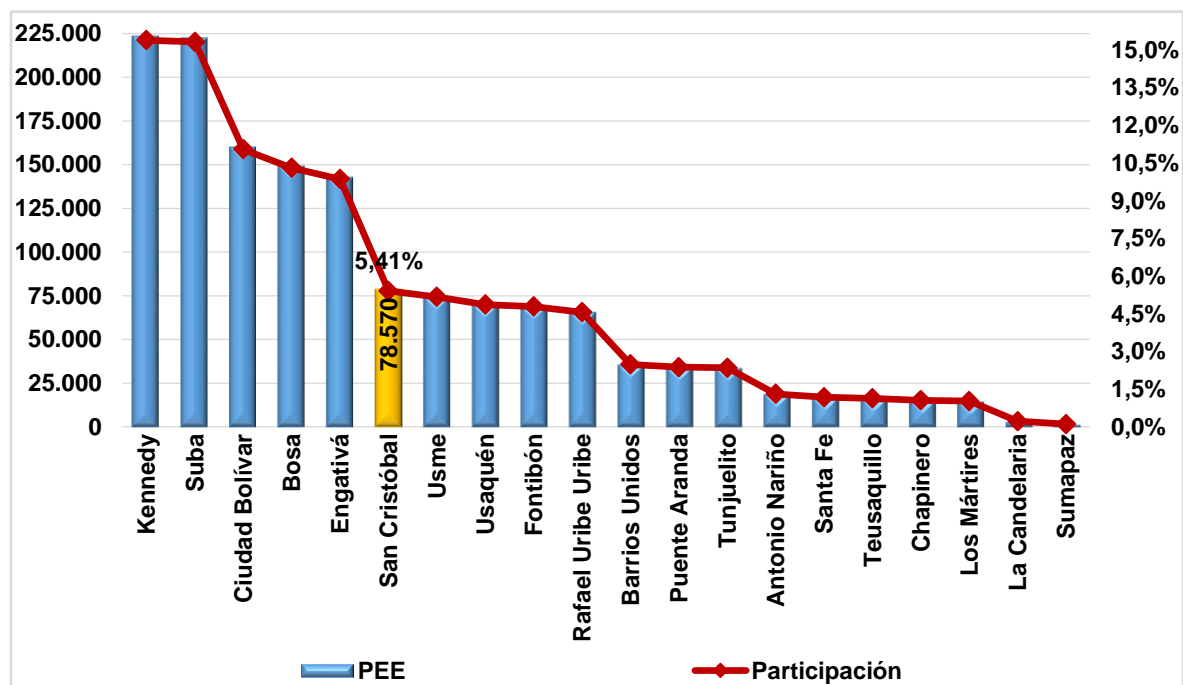
Se estima que para el año 2020, disminuya la población infantil (0-14) de la localidad en 4.164 niños, niñas y preadolescentes, al igual que una reducción de la población en edad de trabajar de 5.600 habitantes. A la par, se proyectan incrementos en todos los grupos etarios de 65 años en adelante. En general, aunque esta es una localidad con estructura de población joven, se espera un paulatino incremento en el índice de envejecimiento.

La principal consecuencia de los cambios en los componentes de la dinámica demográfica, es el cambio en la estructura por edad de la población, debido al descenso sostenido de la

fecundidad se dan generaciones cada vez menos numerosas de personas, y este cambio se va transmitiendo como oleadas a medida que esas generaciones avanzan en su curso vital.⁵

3.2 POBLACIÓN EN EDAD ESCOLAR PROYECTADA (PEE)

Gráfico 5. Población en edad escolar PEE (5 a 16 años): Localidad vs Bogotá D.C. San Cristóbal 2017

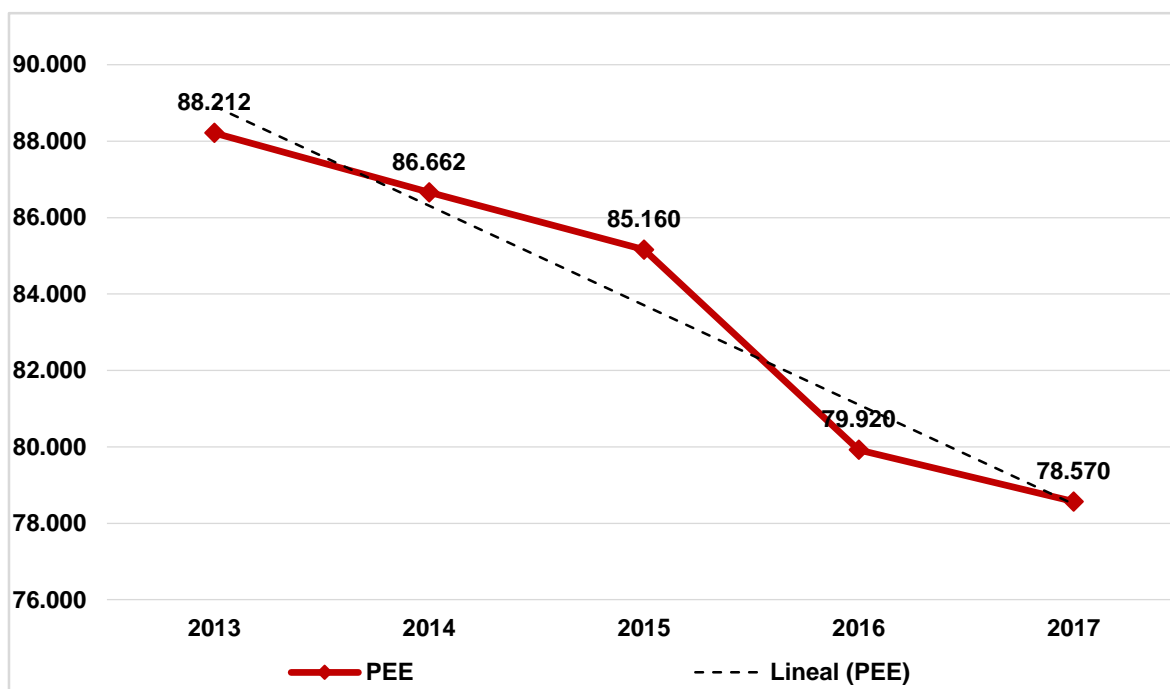


Fuente: Proyecciones de Población DANE - SDP, a partir del Censo 2005.
Elaboración y cálculos: Oficina Asesora de Planeación - Grupo Gestión de la Información.

Para el año 2017, la PEE proyectada de la localidad es de 78.570 habitantes, lo cual representa el 5,41% del total de PEE de la ciudad (1.452.357), ocupando la sexta posición en porcentaje de participación, con relación a las demás localidades.

⁵ ENDS, Resumen Ejecutivo, 2015, Cambios Demográficos, pág. 10.

**Gráfico 6. Población en edad escolar PEE (5 a 16 años)
San Cristóbal 2013 - 2017**



Fuente: Proyecciones de Población DANE - SDP, a partir del Censo 2005.
Elaboración y cálculos: Oficina Asesora de Planeación - Grupo Gestión de la Información.

El comportamiento histórico de la PEE de la localidad de San Cristóbal, refleja una disminución constante desde 2013. En el año 2016 se observa una fuerte contracción, pasando de 85.190 a 79.920 PEE correspondiente a una reducción de 6,2%. Durante el periodo 2013 - 2017, la PEE se contrajo un 10,9% equivalente a una reducción del 2,9% promedio anual.

**Tabla 4. Población en edad escolar PEE (5 a 16 años) por edades simples y sexo
San Cristóbal 2017**

Edad	Sexo		
	Hombre	Mujer	Total
5	3.419	3.258	6.677
6	3.402	3.247	6.649
7	3.387	3.238	6.625
8	3.372	3.226	6.598
9	3.357	3.216	6.573
10	3.327	3.195	6.522
11	3.309	3.188	6.497
12	3.337	3.186	6.523
13	3.304	3.159	6.463
14	3.292	3.156	6.448
15	3.298	3.173	6.471
16	3.321	3.203	6.524
Total	40.125	38.445	78.570

Fuente: Proyecciones de Población DANE - SDP, a partir del Censo 2005.
Elaboración y cálculos: Oficina Asesora de Planeación - Grupo Gestión de la Información.

La distribución por edades simples muestra que, en el año 2017 el número de niños, niñas y adolescentes disminuye según se avanza en edad entre los 5 y los 11 años, se incrementa levemente para los 12 años, disminuye para los 13 y 14 años, y finaliza con incrementos para los 15 y 16 años. Por otra parte, hay más hombres (51,1%) que mujeres (48,9%) en todas las edades.

Tabla 5. Proyección de la población en edad escolar PEE (5 a 16 años) por edades simples San Cristóbal 2016 - 2020

Edad Escolar	2016	2017	2018	2019	2020
5	6.759	6.677	6.598	6.516	6.427
6	6.732	6.649	6.567	6.487	6.403
7	6.702	6.625	6.541	6.458	6.377
8	6.673	6.598	6.519	6.435	6.351
9	6.651	6.573	6.497	6.414	6.329
10	6.623	6.522	6.444	6.365	6.282
11	6.648	6.497	6.396	6.317	6.237
12	6.586	6.523	6.372	6.271	6.192
13	6.569	6.463	6.399	6.250	6.149
14	6.606	6.448	6.341	6.278	6.129
15	6.657	6.471	6.312	6.206	6.143
16	6.714	6.524	6.339	6.179	6.073
Total	79.920	78.570	77.325	76.176	75.092

Fuente: Proyecciones de Población DANE - SDP, a partir del Censo 2005.

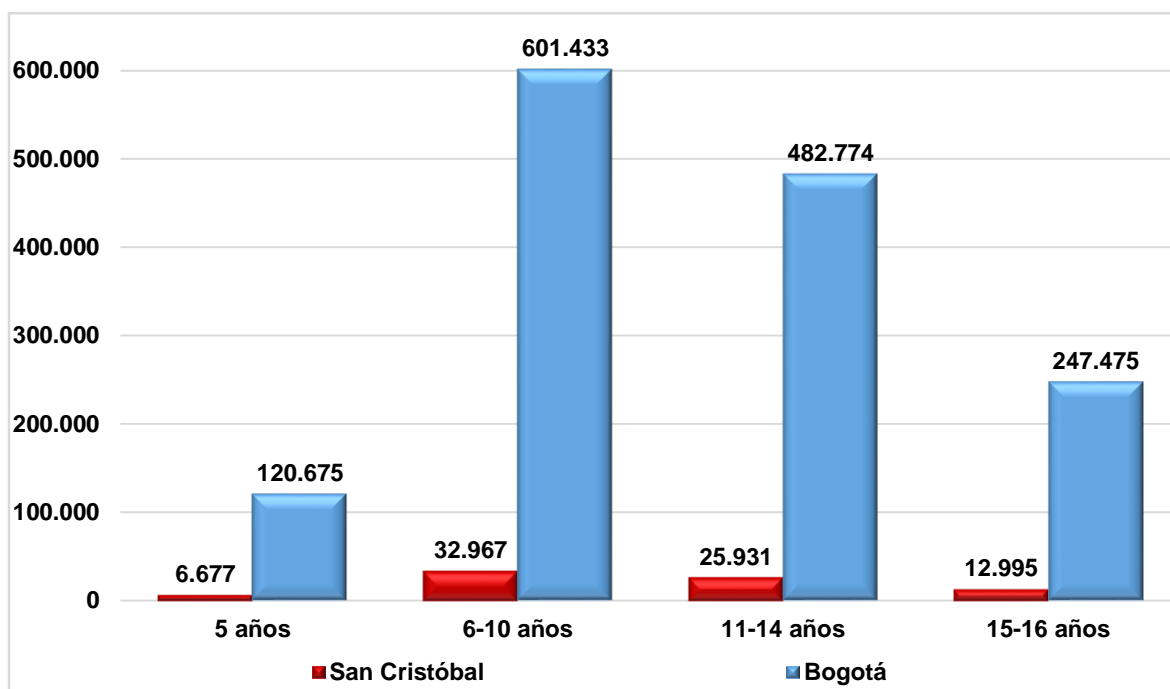
Elaboración y cálculos: Oficina Asesora de Planeación - Grupo Gestión de la Información.

Para los siguientes 5 años, las proyecciones de la población en edad escolar (PEE) es decir, aquella que se encuentra entre los 5 y los 16 años de edad, indican que seguirá disminuyendo a razón de 1,55% promedio anual, al pasar de 79.920 en 2016 a 75.092 en 2020. En todas las edades se observa el mismo comportamiento decreciente.

Por rangos de edad, en 2017 el mayor porcentaje se agrupa entre los 6 y 10 años con el 42,0%; en el rango entre 11 y 14 años se concentra el 33,0% y, en el de 15 y 16 años el 16,5%. Los niños y niñas de 5 años representan el 8,7%.

En comparación con la población de Bogotá D.C. para los mismos rangos de edad, la población de la localidad ubicada en los 5 años de edad representa el 5,5%; la registrada entre los 6 y 10 años es el 5,5%. La población de 11 a 14 años equivale al 5,4% mientras que la de 15 a 16 años el 5,3%.

Gráfico 7. Población en edad escolar PEE (5 a 16 años): Localidad Vs Bogotá D.C. San Cristóbal 2017



Fuente: Proyecciones de Población DANE - SDP, a partir del Censo 2005.
Elaboración y cálculos: Oficina Asesora de Planeación - Grupo Gestión de la Información.

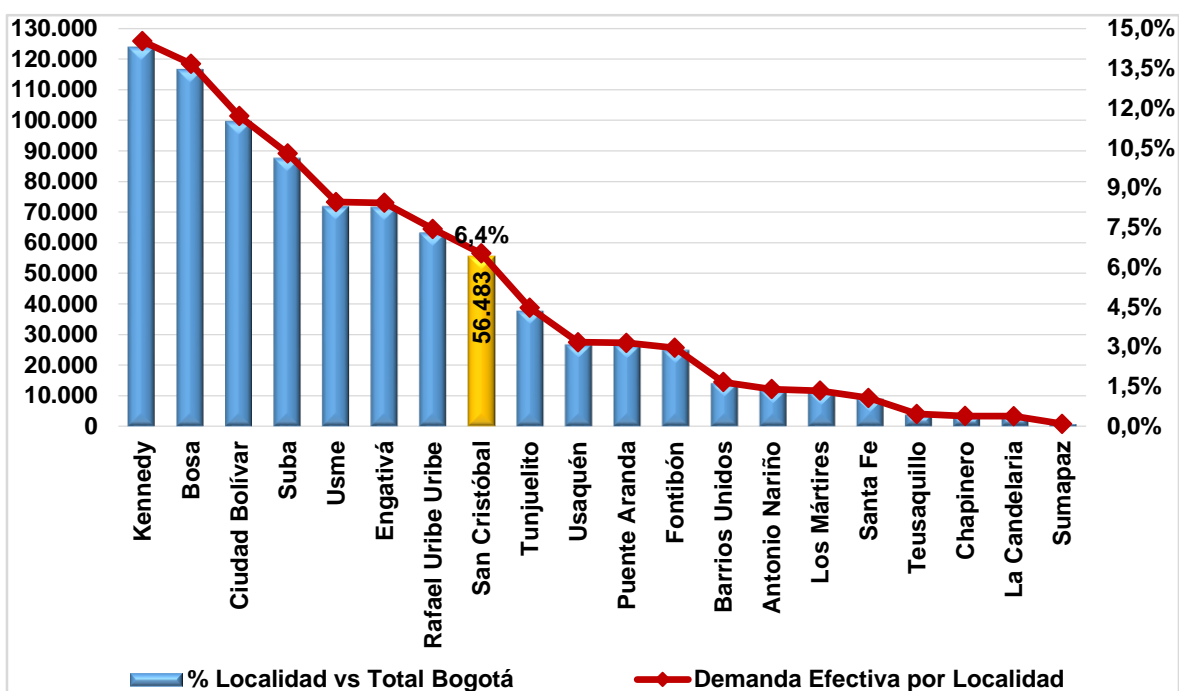
4 DEMANDA EDUCATIVA DEL SECTOR OFICIAL

La demanda efectiva del sector educativo oficial corresponde a la población que solicita un cupo escolar en el sistema administrado por el sector público y se conforma de la siguiente manera:

- Estudiantes matriculados en el sistema oficial que demandan continuidad al siguiente año escolar.
- Población que requiere cupos nuevos que proviene de otras entidades territoriales certificadas, población matriculada en el sector no oficial o población fuera del sistema educativo.

En el 2017 la demanda educativa oficial de la localidad fue de 56.483 cupos escolares frente a 60.777 cupos escolares del año anterior. Este resultado significa una disminución de 7,07%. Por su parte, la demanda educativa representa 6,42 % del total de la demanda de la ciudad.

**Gráfico 8. Demanda del sector educativo oficial - Participación por localidad
San Cristóbal 2017**



Fuente: SIMAT. Fecha de corte 28 de febrero de 2017.

Elaboración y cálculos: Oficina Asesora de Planeación - Grupo Gestión de la Información.

Con relación a la clase de colegio (Tabla 6), en 2017 la mayor demanda se concentra en los colegios oficiales distritales (92,56%), seguidos de los colegios con administración contratada (7,44%); para este año no hay prestación de servicio en colegios privados con matrícula contratada.

**Tabla 6. Demanda efectiva por clase de colegio
San Cristóbal 2017**

Clase de Colegio	Demanda	Participación
Distrital	52.283	92,56%
Administración contratada	4.200	7,44%
Contrato	0	0%
Total	56.483	100%

Fuente: SIMAT. Fecha de corte 28 de febrero de 2017.

Elaboración y cálculos: Oficina Asesora de Planeación - Grupo Gestión de la Información.

En lo que se refiere a la demanda por nivel y grados (Tablas 7 y 24), la mayor demanda de cupos se concentra en primaria con una participación de 38,5%; entre los grados 1º a 5º el promedio por grado es de 7,8% y aumenta según se avanza en la escolaridad, pasando de 7,3% en grado primero a 8,1% en grado quinto. Secundaria agrupa el 32,7% y, por el contrario, desciende acorde aumenta el grado, de 9,5% en grado sexto a 7,0% en grado 9. En cuanto al nivel de media, la demanda representa el 13,1% y fue mayor en el grado 10º (7,6%) frente al grado 11º (5,6%). De igual forma se presenta demanda efectiva en los niveles de preescolar 11,2%, aceleración (1,0%), y educación para adultos (3,4%).

**Tabla 7. Demanda efectiva por nivel educativo
San Cristóbal 2017**

Nivel Educativo	Demanda
Preescolar	6.320
Primaria	21.771
Secundaria	18.485
Media	7.403
Aceleración	572
Educación Adultos	1.932
Total	56.483

Fuente: SIMAT. Fecha de corte 28 de febrero de 2017.

Elaboración y cálculos: Oficina Asesora de Planeación - Grupo Gestión de la Información.

5 OFERTA EDUCATIVA DEL SECTOR OFICIAL

La oferta educativa del Sector Oficial corresponde al número de cupos ofrecidos en los colegios distritales, colegios con administración contratada y en los colegios privados con matrícula contratada, con lo cual se garantiza la continuidad de los estudiantes antiguos y se busca atender la demanda de estudiantes nuevos.

El Distrito ha realizado importantes esfuerzos para ampliar la oferta educativa oficial buscando mayores y mejores oportunidades para que los niños, niñas y jóvenes de la ciudad accedan y permanezcan en el sistema educativo.

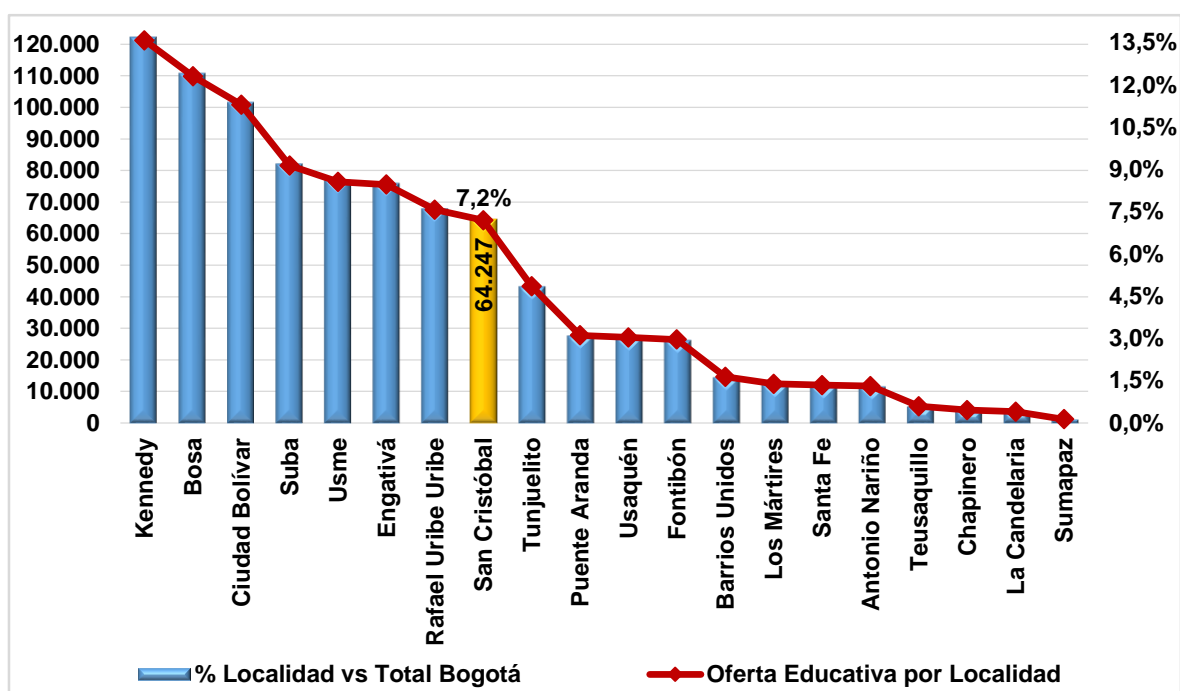
Durante los últimos años la oferta educativa oficial para atender la demanda, en términos de creación de nuevos cupos, se ha dado mediante las siguientes estrategias:

- Construcción de nuevos colegios
- Ampliación y mejoramiento de la infraestructura de los colegios distritales
- Optimización de la capacidad instalada en colegios distritales
- Arrendamientos
- Convenios con colegios privados a través de subsidios a la demanda
- Colegios distritales con administración contratada

Hay que tener en cuenta que a nivel general en Bogotá D.C., se presenta un descenso de la oferta en los colegios distritales, situación que puede ser explicada por la creciente implementación de la jornada única; lo anterior teniendo en cuenta que, entre otras cosas, los colegios que iniciaron con esta jornada perdieron capacidad de oferta por la extensión del horario que se requiere para su adaptación.

La oferta educativa oficial de la localidad fue 64.247 cupos en 2017 frente a 66.032 del año anterior. Este resultado significó una reducción de 2,7%. Por su parte, la oferta educativa de la localidad representó el 7,2% del total de la ciudad.

**Gráfico 9. Oferta del sector educativo oficial - Participación por localidad
San Cristóbal 2017**



Fuente: SIMAT. Fecha de corte 28 de febrero de 2017.

Elaboración y cálculos: Oficina Asesora de Planeación. Grupo Gestión de la Información

En 2017, el número de sedes educativas de la localidad es de 64 (Tabla 8). Estas se distribuyen en 33 colegios distritales y 2 colegios bajo la modalidad de administración contratada, y no hay colegios privados con matrícula contratada. La oferta educativa fue 60.367 cupos en colegios distritales (94,0%), y 3.880 cupos en colegios con administración contratada (6,0%). (Tabla 9).

Por nivel educativo, el 38,7% de la oferta educativa se concentró en la primaria, y el 32,9% en la secundaria (Tabla 10).

**Tabla 8. Número de sedes que ofrecen educación oficial por UPZ
San Cristóbal 2017**

Localidad	Nombre UPZ/UPR	Clase de Colegio		
		Distrital	Administración contratada	Contrato
SAN CRISTÓBAL	20 DE JULIO	12	0	0
	LA GLORIA	14	0	0
	LOS LIBERTADORES	12	1	0
	SAN BLAS	13	1	0
	SOSIEGO	9	0	0
	CERROS ORIENTALES	2	0	0
Total		62	2	0

Fuente: Directorio único de colegios SED. Fecha de corte 31 de marzo de 2017.

Elaboración y cálculos: Oficina Asesora de Planeación - Grupo Gestión de la Información.

**Tabla 9. Oferta educativa oficial por clase de colegio
San Cristóbal 2017**

Clase de Colegio	Oferta	Participación
Oficial Distrital	60.367	93,96%
Administración contratada	3.880	6,04%
Contrato	0	0%
Total	64.247	100%

Fuente: SIMAT. Fecha de corte 28 de febrero de 2017.

Elaboración y cálculos: Oficina Asesora de Planeación. Grupo Gestión de la Información

**Tabla 10. Oferta educativa oficial por nivel educativo
San Cristóbal 2017**

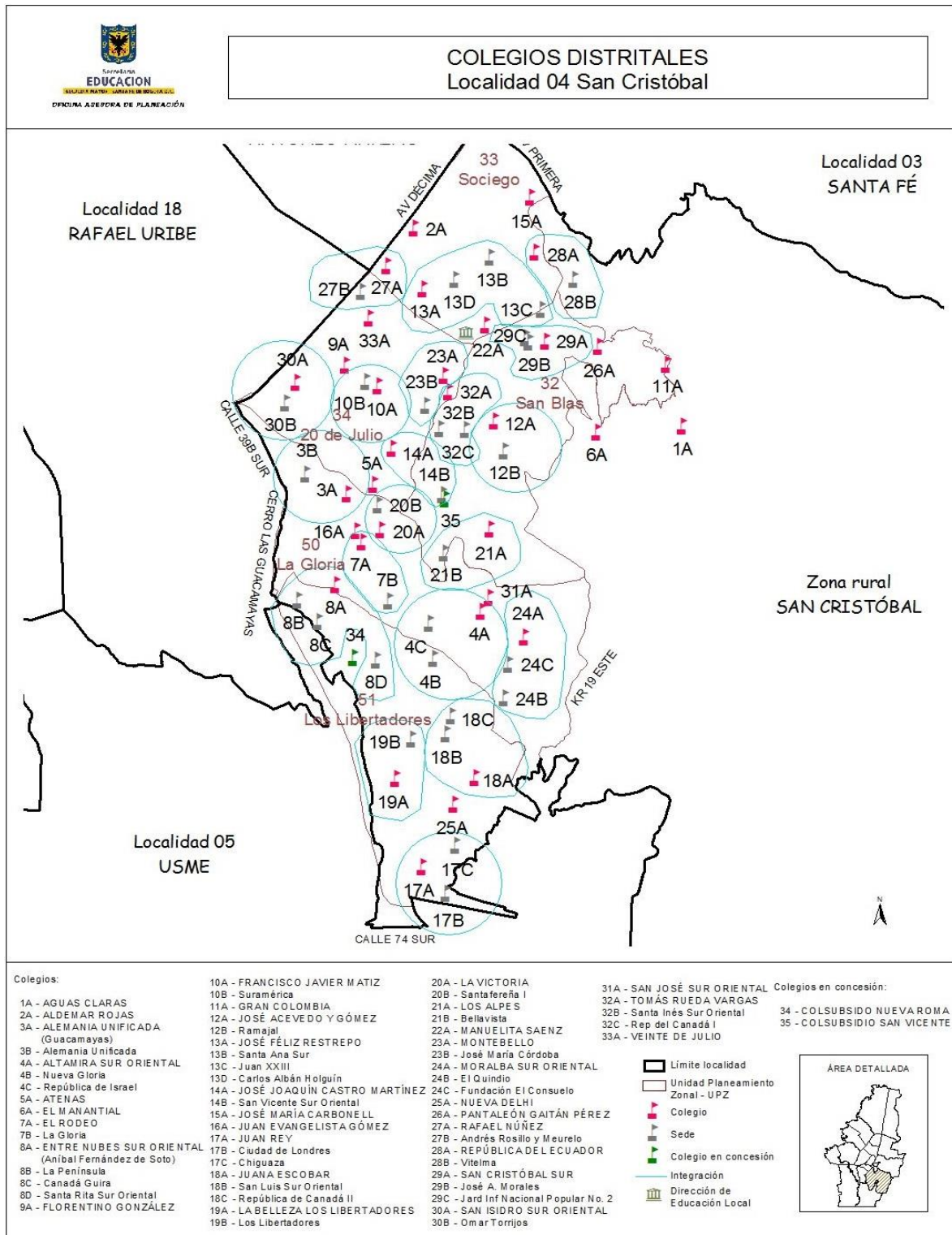
Nivel Educativo	Oferta	Participación
Preescolar	6.135	9,55%
Primaria	24.881	38,73%
Secundaria	21.131	32,89%
Media	8.936	13,91%
Aceleración	549	0,85%
Educación Adultos	2.615	4,07%
Total	64.247	100%

Fuente: SIMAT. Fecha de corte 28 de febrero de 2017.

Elaboración y cálculos: Oficina Asesora de Planeación - Grupo Gestión de la Información.

En el siguiente mapa se encuentran identificados los colegios oficiales de la localidad.

Gráfico 10. Ubicación de colegios oficiales de la localidad - Zona Urbana San Cristóbal 2017



Fuente: Sistema de Georeferenciación Elaboración: Oficina Asesora de Planeación.

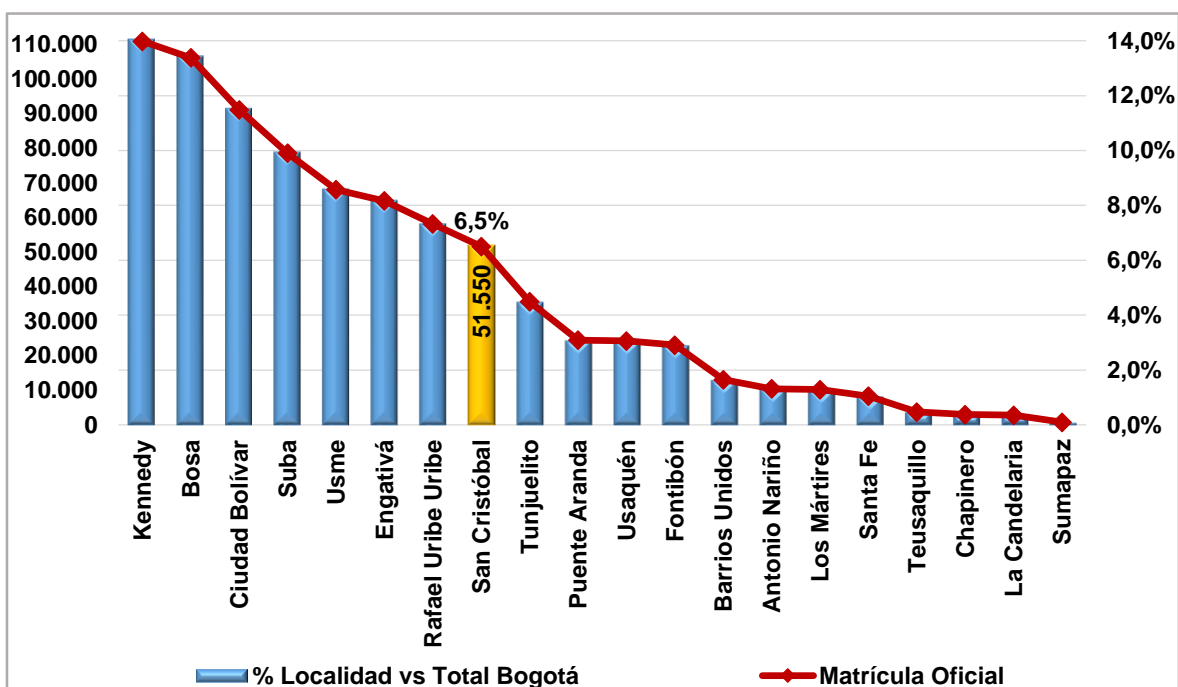
6 MATRÍCULA DEL SECTOR EDUCATIVO OFICIAL

La matrícula del sector educativo oficial del Distrito Capital corresponde a los estudiantes matriculados en los colegios distritales, colegios con administración contratada y en los colegios privados que suscriben contrato con la SED.

A continuación, se presenta información relevante en cuanto a su distribución por clase de colegio, niveles de escolaridad, nivel de SISBEN, sexo, estrato y poblaciones especiales, entre otras.

En 2017 la matrícula de la localidad fue de 51.550 estudiantes y representó 6,5% del total de la ciudad.

Gráfico 11. Matrícula del sector educativo oficial - Participación por localidad San Cristóbal 2017



Fuente: SIMAT. Fecha de corte 28 de febrero de 2017.

Elaboración y cálculos: Oficina Asesora de Planeación - Grupo Gestión de la Información.

En cuanto a la clase de colegio, en 2017 la localidad presenta 47.670 matriculados en colegios distritales (92,5%), y 3.880 en colegios con administración contratada (7,5%).

A nivel general, por nivel educativo, en primaria se concentra el 41,0% de los alumnos matriculados, el 34,1% se encuentra en secundaria y el 14,4% en media. El preescolar agrupa el 10,6%. Por clase de colegio, los colegios distritales presentan una distribución similar al interior de cada nivel educativo, mientras que en los colegios con administración contratada el mayor porcentaje de alumnos se encuentra en básica secundaria (41,3%), seguido de primaria (40,9%). En esta clase de colegio solo el 3,7% de los estudiantes está matriculado en preescolar.

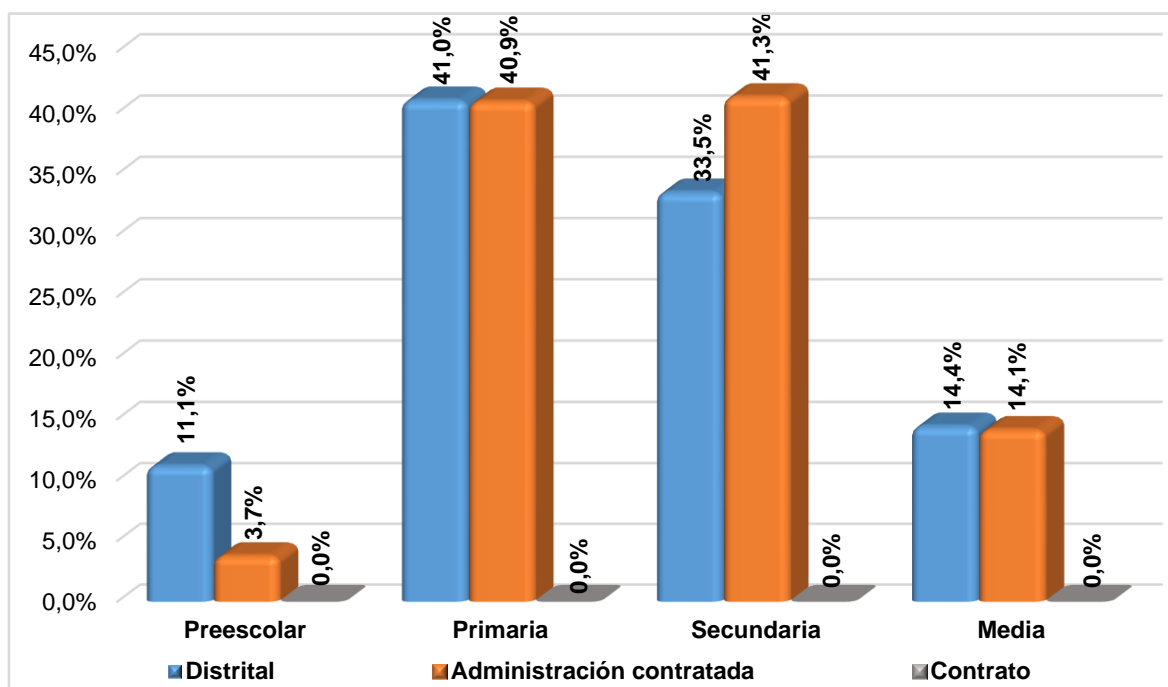
Tabla 11. Matrícula oficial por nivel educativo y clase de colegio San Cristóbal 2017

Nivel Educativo	Clase de Colegio			Total
	Distrital	Administración contratada	Contrato	
Preescolar	5.312	145	0	5.457
Primaria	19.542	1.587	0	21.129
Secundaria	15.959	1.601	0	17.560
Media	6.857	547	0	7.404
Total	47.670	3.880	0	51.550

Fuente: SIMAT. Fecha de corte 28 de febrero de 2017.

Elaboración y cálculos: Oficina Asesora de Planeación - Grupo Gestión de la Información.

Gráfico 12. Matrícula oficial de la localidad - Participación por nivel educativo San Cristóbal 2017



Fuente: SIMAT. Fecha de corte 28 de febrero de 2017.

Elaboración y cálculos: Oficina Asesora de Planeación - Grupo Gestión de la Información.

Visto en términos generales, la matrícula de la localidad en 2017 desagregada por clase de colegio, nivel educativo y sexo, muestra una mayor concentración de hombres (51,7%) que de mujeres (48,3%). Por clase de colegio sucede lo mismo en los colegios distritales, mientras que en los colegios con matrícula contratada se revierte, pues la mayoría son mujeres (50,7%).

Por otra parte, por nivel educativo igualmente hay más hombres que mujeres en todos los niveles de educación, excepto en media, donde el 52,3% son mujeres.

**Tabla 12. Matrícula oficial por clase de colegio y sexo
San Cristóbal 2017**

Clase de Colegio	Sexo		
	Femenino	Masculino	Total
Distrital	22.935	24.735	47.670
Administración contratada	1.968	1.912	3.880
Contratada	0	0	0
Total	24.903	26.647	51.550

Fuente: SIMAT. Fecha de corte 28 de febrero de 2017.

Elaboración y cálculos: Oficina Asesora de Planeación - Grupo Gestión de la Información.

**Tabla 13. Matrícula oficial por nivel educativo y sexo
San Cristóbal 2017**

Nivel Educativo	Sexo		
	Femenino	Masculino	Total
Preescolar	2.628	2.829	5.457
Primaria	9.910	11.219	21.129
Secundaria	8.494	9.066	17.560
Media	3.871	3.533	7.404
Total	24.903	26.647	51.550

Fuente: SIMAT. Fecha de corte 28 de febrero de 2017.

Elaboración y cálculos: Oficina Asesora de Planeación - Grupo Gestión de la Información.

Del total de la matrícula de la localidad, el 68,1% pertenece al estrato 2, el 14,2% al estrato 2; el 5,3% a los estratos 3 y 4, y el 12,4% está registrado como “sin estrato”. Una distribución similar se presenta por nivel educativo, con una mayor participación del estrato 2 en el nivel de media.

Por clase de colegio, de los alumnos que se encuentra matriculado en los colegios distritales (92,5%), congregan la mayor cantidad de estudiantes el estrato 1 (67,7%) y el estrato 2 (14,7%). En los colegios con administración contratada, hay una mayor concentración de estudiantes en el estrato 2 (75,9%), mientras que un 13,8% está catalogado como “sin estrato”.

**Tabla 14. Matrícula oficial por estrato y clase de colegio
San Cristóbal 2017**

Estrato	Clase de Colegio			
	Distrital	Administración contratada	Contrato	Total
Sin estrato	5.881	535	0	6.416
Estrato 1	6.984	318	0	7.302
Estrato 2	32.150	2.946	0	35.096
Estrato 3	2.569	76	0	2.645
Estrato 4	67	5	0	72
Estrato 5	11	0	0	11
Estrato 6	8	0	0	8
Total	47.670	3.880	0	51.550

Fuente: SIMAT. Fecha de corte 28 de febrero de 2017.

Elaboración y cálculos: Oficina Asesora de Planeación - Grupo Gestión de la Información.

*Sin estrato hace referencia a sectores no residenciales de la ciudad. Eje: comerciales o industriales.

Por nivel educativo, en media vocacional la mayor concentración de estudiantes se encuentra en el estrato 2 (73,0%), situación que se replica en los demás niveles en menor proporción. En básica primaria solo el 12,7% se encuentra en el estrato 1.

**Tabla 15. Matrícula oficial por estrato y nivel educativo
San Cristóbal 2017**

Estrato	Nivel Educativo				Total
	Preescolar	Primaria	Secundaria	Media	
Sin estrato	931	3.201	1.767	517	6.416
Estrato 1	899	2.689	2.693	1.021	7.302
Estrato 2	3.474	14.126	12.091	5.405	35.096
Estrato 3	151	1.070	973	451	2.645
Estrato 4	2	36	26	8	72
Estrato 5	0	5	6	0	11
Estrato 6	0	2	4	2	8
Total	5.457	21.129	17.560	7.404	51.550

Fuente: SIMAT. Fecha de corte 28 de febrero de 2017.

Elaboración y cálculos: Oficina Asesora de Planeación - Grupo Gestión de la Información.

*Sin estrato hace referencia a sectores no residenciales de la ciudad. Eje: comerciales o industriales.

En la localidad se matricularon 743 estudiantes con algún tipo de discapacidad, de éstos, el 98,5% se encuentra en colegios distritales, y el 1,5% a colegios con administración contratada.

La discapacidad más recurrente es la cognitiva que alcanza el 65,7%, de estos el 98,2% se encuentran en colegios distritales y el 1,8% en colegios con administración contratada.

**Tabla 16. Matrícula oficial por tipo de discapacidad y clase de colegio
San Cristóbal 2017**

Tipo de discapacidad	Clase de Colegio			Total
	Distrital	Administración contratada	Contrato	
Auditiva	17	1	0	18
Visual	56	0	0	56
Física	54	1	0	55
Autismo	15	0	0	15
Cognitiva	479	9	0	488
Múltiple	52	0	0	52
Otra	35	0	0	35
Sordo ceguera	0	0	0	0
Sistémica	6	0	0	6
Psicosocial	15	0	0	15
Voz y Habla	3	0	0	3
Total	732	11	0	743

Fuente: SIMAT. Fecha de corte 30 de septiembre de 2017.

Elaboración y cálculos: Oficina Asesora de Planeación - Grupo Gestión de la Información.

En cuanto a la distribución de la matrícula por tipo de discapacidad y nivel educativo, se observa que básica primaria concentra el 52,1% de los estudiantes con algún tipo de discapacidad, seguido de secundaria con 36,1%, media 6,3% y preescolar con 5,5%. En este último nivel, el 39,0% corresponde a discapacidad cognitiva y el 22,0% a discapacidad múltiple. En media, el 21,3% corresponde a discapacidad visual y 55,3% a cognitiva.

Tabla 17. Matrícula oficial por tipo de discapacidad y nivel educativo San Cristóbal 2017

Tipo de discapacidad	Nivel Educativo				
	Preescolar	Primaria	Secundaria	Media	Total
Auditiva	1	8	8	1	18
Visual	3	23	20	10	56
Física	6	31	15	3	55
Autismo	1	10	3	1	15
Cognitiva	16	264	182	26	488
Múltiple	9	21	17	5	52
Otra	4	13	17	1	35
Sordo ceguera	0	0	0	0	0
Sistémica	0	3	3	0	6
Psicosocial	0	12	3	0	15
Voz y Habla	1	2	0	0	3
Total	41	387	268	47	743

Fuente: SIMAT. Fecha de corte 30 de septiembre de 2017.

Elaboración y cálculos: Oficina Asesora de Planeación - Grupo Gestión de la Información.

En la localidad se matricularon 119 estudiantes con capacidades excepcionales: 99,2% matriculados en colegios distritales y 0,8% en colegios con administración contratada. La capacidad más recurrente fue el talento subjetivo con 54,6% seguido de los alumnos calificados como talento científico (20,2%) y con talento tecnológico (16,0%).

Tabla 18. Matrícula oficial por tipo de capacidad excepcional y clase de colegio San Cristóbal 2017

Tipo de Capacidad Excepcional	Clase de Colegio			
	Distrital	Administración contratada	Contratada	Total
Superdotado	8	1	0	9
Con talento científico	24	0	0	24
Con talento tecnológico	19	0	0	19
Con talento subjetivo	65	0	0	65
Con talento atlético deportivo	1	0	0	1
Doble excepcionalidad	1	0	0	1
Total	118	1	0	119

Fuente: SIMAT. Fecha de corte 30 de septiembre de 2017.

Elaboración y cálculos: Oficina Asesora de Planeación - Grupo Gestión de la Información.

Por nivel educativo, el 52,3% de los estudiantes con capacidades excepcionales se encuentran matriculados en secundaria, el 25,2% en primaria, el 20,2% en media y el 1,7% en preescolar.

Tabla 19. Matrícula oficial por tipo de capacidad excepcional y nivel educativo San Cristóbal 2017

Tipo de Capacidad Excepcional	Nivel Educativo				
	Preescolar	Primaria	Secundaria	Media	Total
Superdotado	0	3	5	1	9
Con talento científico	0	14	8	2	24
Con talento tecnológico	2	1	15	1	19
Con talento subjetivo	0	11	34	20	65
Con talento atlético deportivo	0	0	1	0	1

Tipo de Capacidad Excepcional	Nivel Educativo				
	Preescolar	Primaria	Secundaria	Media	Total
Doble excepcionalidad	0	1	0	0	1
Total	2	30	63	24	119

Fuente: SIMAT. Fecha de corte 30 de septiembre de 2017.

Elaboración y cálculos: Oficina Asesora de Planeación - Grupo Gestión de la Información.

Finalmente, por grupos étnicos, en la localidad se matricularon 397 niños; (96,5%) en colegios distritales, y 3,5% en colegios con administración contratada. El grupo de las negritudes concentra el 70,5% de los casos, que en un 95,0% se encuentran matriculados en colegios distritales. Por otra parte, los indígenas corresponden al 20,9%, todos matriculados en los colegios distritales.

Por nivel educativo, las etnias se concentran el 42,8% en secundaria, y el 31,5% en primaria, 20,7% en media y 5,0% en preescolar.

Tabla 20. Matrícula oficial por grupo étnico y clase de colegio San Cristóbal 2017

Grupo étnico	Clase de Colegio			
	Distrital	Administración contratada	Contrato	Total
Indígenas	83	0	0	83
Negritudes	266	14	0	280
Rom	0	0	0	0
Raizales	32	0	0	32
Otras etnias	2	0	0	2
Total	383	14	0	397

Fuente: SIMAT. Fecha de corte 30 de septiembre de 2017.

Elaboración y cálculos: Oficina Asesora de Planeación - Grupo Gestión de la Información.

Tabla 21. Matrícula oficial por grupo étnico y nivel educativo San Cristóbal 2017

Grupo étnico	Nivel Educativo				
	Preescolar	Primaria	Secundaria	Media	Total
Indígenas	7	23	36	17	83
Negritudes	13	102	101	64	280
Rom	0	0	0	0	0
Raizales	0	0	31	0	31
Otras etnias	0	0	2	1	3
Total	20	125	170	82	397

Fuente: SIMAT. Fecha de corte 30 de septiembre de 2017.

Elaboración y cálculos: Oficina Asesora de Planeación - Grupo Gestión de la Información.

7 DÉFICIT Y/O SUPERÁVIT: OFERTA - DEMANDA, Y MATRÍCULA DEL SISTEMA EDUCATIVO OFICIAL

A continuación, se presentan los datos generales del déficit y/o superávit de acuerdo con el comportamiento de la oferta y la demanda, además de la matrícula para el año 2017, desagregados por clase de colegio. Para una mayor comprensión hay que tener en cuenta que:

- El déficit o superávit es el resultado de restar oferta y demanda.
- La demanda está compuesta por los promocionados más los inscritos que solicitaron cupo en colegios de esa localidad como primera opción más los no inscritos que fueron asignados a colegios de esa localidad.
- La oferta educativa considera la capacidad instalada en el colegio y la ampliación, mejoramiento y construcción de infraestructura.

La información consolidada del déficit y/o superávit, a nivel de clase de colegio y por nivel educativo le permite a la entidad tener una idea general de lo que sucede en la localidad, y planificar acciones tendientes a alcanzar el logro de las metas propuestas.

Sin embargo, hay que tener presente que este nivel de agregación para variables como oferta y demanda, y el correspondiente déficit o superávit que se genera, no permite observar en detalle la dinámica al interior de cada una de éstas, puesto que los resultados generales se “compensan” entre sí.

Conocer el comportamiento de dichas variables a través de la evolución de la unidad mínima de medición “grado/colegio” le permite a la SED adoptar e implementar diferentes programas que coadyuven a subsanar el déficit que se presenta por la oferta insuficiente de cupos, a través de proyectos como el de construcción, ampliación, restitución y terminación infraestructura educativa, implementación de la jornada única en los colegios distritales, reestructuración de la oferta, y otros, que buscan garantizar el acceso a la educación de la población, en especial de aquella más vulnerable.

En este particular, la Secretaría de Educación del Distrito (SED), con la intervención de la Dirección de Talento Humano, Dirección de Cobertura y la Oficina Asesora de Planeación, anualmente elabora un estudio de insuficiencia, atendiendo lo dispuesto en el artículo 2.3.1.3.2.6. del Decreto 1075 de 2015, “por medio del cual se expide el Decreto Único Reglamentario del Sector Educación”, que define la insuficiencia como “... toda aquella situación en la que una entidad territorial certificada no puede prestar el servicio educativo de manera directa en los establecimientos educativos oficiales del sistema educativo estatal de su jurisdicción, ya sea por falta de planta docente o directivo docente, o por falta de infraestructura física.” (artículo 2.3.1.3.1.5. del Decreto 1075 de 2015). Este estudio se elabora a nivel de Unidades de Planeamiento Zonal - UPZ y contempla variables como la población en edad escolar (PEE), demanda, oferta, matrícula, cupos disponibles y movilidad escolar y permite determinar aquellas zonas de la ciudad (por UPZ) que son catalogadas en los diferentes niveles de suficiencia.

Tabla 22. Oferta, demanda, matrícula y déficit/superávit por clase de colegio San Cristóbal 2017

Clase de Colegio	Oferta	Demanda	Déficit / Superávit	Matrícula
Oficial Distrital	60.367	52.283	8.084	47.670
Administración contratada	3.880	4.200	-320	3.880
Contrato	0	0	0	0
Total	64.247	56.483	7.764	51.550

Fuente: SIMAT. Fecha de corte 28 de febrero de 2017.

Elaboración y cálculos: Oficina Asesora de Planeación - Grupo Gestión de la Información.

Tabla 23. Oferta, demanda, matrícula y déficit/superávit por nivel educativo San Cristóbal 2017

Nivel Educativo	Oferta	Demanda	Déficit / Superávit	Matrícula
Preescolar	6.135	6.320	-185	5.457
Primaria	24.881	21.771	3110	20.546
Secundaria	21.131	18.485	2646	16.867
Media	8.936	7.403	1533	6.706
Aceleración	549	572	-23	457
Educación Adultos	2.615	1932	683	1.517
Total	64.247	56.483	7.764	51.550

Fuente: SIMAT. Fecha de corte 28 de febrero de 2017.

Elaboración y cálculos: Oficina Asesora de Planeación - Grupo Gestión de la Información.

En el año de referencia, se tiene una demanda estimada 56.483 estudiantes en la localidad, de los cuales efectivamente se matricularon 51.550 estudiantes. Dado que se ofrecieron 62.247 cupos hay un superávit de 7.764 cupos. Por clase de colegio, en los colegios con administración contratada se registró un muy leve déficit, mientras que en los distritales se registra superávit. El mayor número de matriculados se concentró en colegios distritales (92,5%), seguido de colegios con administración contratada (7,5%). Por nivel educativo, el mayor número de cupos demandados se concentró en básica primaria (38,5%) y básica secundaria (32,7%).

Por nivel educativo, en general se observa déficit en los niveles de preescolar y aceleración, en los restantes niveles se registra superávit. El preescolar representa el 88,9% del total del déficit registrado.

Tabla 24. Oferta, demanda, matrícula y déficit/superávit por grado San Cristóbal 2017

Grado	Oferta	Demanda	Déficit / Superávit	Matrícula
Pre Jardín	448	448	0	448
Jardín	1.995	2.160	-165	1.756
Transición	3.692	3.712	-20	3.253
Primero	4.935	4.126	809	3.881
Segundo	4.969	4.182	787	3.900
Tercero	4.866	4.268	598	4.008
Cuarto	5.074	4.597	477	4.378
Quinto	5.037	4.598	439	4.379
Sexto	5.679	5.381	298	4.869
Séptimo	5.612	4.723	889	4.316
Octavo	5.107	4.454	653	4.079
Noveno	4.733	3.927	806	3.603
Décimo	4.859	4.266	593	3.780
Once	4.077	3.137	940	2.926
Educación para adultos	2.615	1.932	683	1.517
Aceleración	549	572	-23	457
Total	64.247	56.483	7.764	51.550

Fuente: SIMAT. Fecha de corte 28 de febrero de 2017.

Elaboración y cálculos: Oficina Asesora de Planeación - Grupo Gestión de la Información.

El déficit de preescolar corresponde a Jardín (89,2%). y Transición (10,8%). En básica primaria el mayor superávit se presenta en grado "primero", en básica secundaria en grado "séptimo", y en media en grado "once".

Tabla 25. Oferta, demanda, matrícula y déficit/superávit en colegios oficiales distritales San Cristóbal 2017

Nombre del Colegio	Oferta	Demanda	Déficit / Superávit	Matrícula
COLEGIO GRAN COLOMBIA (IED)	386	121	265	115
COLEGIO VEINTE DE JULIO (IED)	1.560	1.293	267	1.113
COLEGIO PANTALEÓN GAITÁN PÉREZ (CED)	256	238	18	225
COLEGIO SAN JOSÉ SUR ORIENTAL (IED)	1.155	1.205	-50	1.121
COLEGIO JUANA ESCOBAR (IED)	3.480	2.322	1.158	2.110
COLEGIO AGUAS CLARAS (IED)	240	145	95	125
COLEGIO ALTAMIRA SUR ORIENTAL (IED)	2.572	2.197	375	2.063
COLEGIO SAN CRISTÓBAL SUR (IED)	2.105	2.001	104	1.834
COLEGIO JOSE ACEVEDO Y GÓMEZ (IED)	695	747	-52	697
COLEGIO MONTEBELLO (IED)	2.348	2.224	124	2.007
COLEGIO LOS ALPES (IED)	4.351	3.768	583	3.182
COLEGIO LA BELLEZA LOS LIBERTADORES (IED)	1.948	1.451	497	1.395
COLEGIO JOSÉ MARÍA CARBONELL (IED)	1.095	987	108	918
COLEGIO ATENAS (IED)	1.192	998	194	908
COLEGIO JOSÉ JOAQUÍN CASTRO MARTÍNEZ (IED)	2.011	1.605	406	1.464
COLEGIO EL RODEO (IED)	1.750	1.897	-147	1.702
COLEGIO FRANCISCO JAVIER MATIZ (IED)	2.108	1.733	375	1.583
COLEGIO LA VICTORIA (IED)	2.317	2.054	263	1.937
COLEGIO SAN ISIDRO SUR ORIENTAL (IED)	1.680	1.594	86	1.522
COLEGIO MORALBA SURORIENTAL (IED)	2.619	1.828	791	1.785
COLEGIO FLORENTINO GONZÁLEZ (IED)	1.785	1.810	-25	1.702
COLEGIO MANUELITA SÁENZ (IED)	4.251	4.069	182	3.816
COLEGIO ALEMANIA UNIFICADA (IED)	1.348	1.289	59	1.126
COLEGIO TÉCNICO TOMAS RUEDA VARGAS (IED)	2.207	2.160	47	2.004
COLEGIO REPÚBLICA DEL ECUADOR (IED)	1.114	852	262	763
COLEGIO JUAN REY (IED)	1.254	924	330	891
COLEGIO JOSÉ FÉLIX RESTREPO (IED)	3.947	3.425	522	2.854
COLEGIO JUAN EVANGELISTA GÓMEZ (IED)	2.848	2.450	398	2.215
COLEGIO NUEVA DELHI (IED)	1.518	1.064	454	1.003
COLEGIO EL MANANTIAL (CED)	250	38	212	37
COLEGIO RAFAEL NÚÑEZ (IED)	1.395	1.409	-14	1.271
COLEGIO ALDEMAR ROJAS PLAZAS (IED)	693	698	-5	632
COLEGIO ENTRE NUBES SUR ORIENTAL (IED)	1.889	1.687	202	1.550
Total	60.367	52.283	8.084	47.670

Fuente: SIMAT. Fecha de corte 28 de febrero de 2017.

Elaboración y cálculos: Oficina Asesora de Planeación - Grupo Gestión de la Información.

Tabla 26. Oferta, demanda, matrícula y déficit/superávit en colegios con administración contratada San Cristóbal 2017

Nombre del Colegio	Oferta	Demanda	Déficit / Superávit	Matrícula
COL COLSUBSIDIO NUEVA ROMA (CED)	1.830	1.983	-153	1.830
COL COLSUBSIDIO SAN VICENTE (CED)	2.050	2.217	-167	2.050
Total	3.880	4.200	-320	3.880

Fuente: SIMAT. Fecha de corte 28 de febrero de 2017.

Elaboración y cálculos: Oficina Asesora de Planeación - Grupo Gestión de la Información.

8 PLANTA PERSONAL DIRECTIVO DOCENTE Y DOCENTE DEL SECTOR OFICIAL

Los colegios oficiales de la localidad de San Cristóbal para el año 2017 cuentan con el 6,90% del total de la planta docente oficial de Bogotá D.C., que corresponde a 2.281 docentes. En lo referente al tipo de vinculación laboral, se observa que el 80,3% (1.832 docentes) están nombrados en propiedad y el 19,7% (449 docentes) se encuentran en provisionalidad. A su vez, cuenta con 123 directivos docentes, que corresponden al 7,06% del total de directivos de la ciudad.

En el año 2017 la planta de personal docente en la localidad, se concentró en su mayoría en básica secundaria y media, con el 47,6% de los docentes, seguido de básica primaria (34,5%).

Tabla 27. Planta de personal docente por nivel de enseñanza y tipo de vinculación San Cristóbal 2017

Localidad	Vinculación Definitiva					Vinculación Provisional					Total
	Preescolar	Básica Primaria	Básica Secundaria y Media	Global	Total Definitiva	Preescolar	Básica Primaria	Básica Secundaria y Media	Global	Total Provisional	
San Cristóbal	160	696	914	62	1.832	116	90	172	71	449	2.281
Bogotá D.C.	2.290	9.830	13.719	1018	26.857	1602	1298	2.480	817	6.197	33.054
Participación	6,99%	7,08%	6,66%	6,09%	6,82%	7,24%	6,93%	6,94%	8,69%	7,25%	6,90%

Fuente: Dirección de Talento Humano - SED. Fecha de corte diciembre 2017.

Elaboración y cálculos: Oficina Asesora de Planeación - Grupo Gestión de la Información.

En cuanto al total de docentes por jornada, el mayor número se presenta en las jornadas mañana (43,1%) y tarde (34,7%). Por otra parte, el 17,6% se encuentra en jornada única. De igual manera, los directivos docentes se concentran en las jornadas mañana (36,6%) y tarde (29,3%). Esta tendencia concuerda con el total de Bogotá D.C.

Tabla 28. Distribución del personal docente por jornada San Cristóbal

Localidad	Jornada							
	Completa	Fin de semana	Global	Mañana	Nocturna	Tarde	Única	Total
San Cristóbal	93	5		984	7	791	401	2.281
Bogotá D.C.	1.773	27	27	14.437	355	13.135	3.300	33.054
Participación %	5,25%	18,52%	0,00%	6,82%	1,97%	6,02%	12,15%	6,90%

Fuente: Dirección de Talento Humano - SED. Fecha de corte diciembre 2017.

Elaboración y cálculos: Oficina Asesora de Planeación - Grupo Gestión de la Información.

Tabla 29. Planta personal directivo docente por cargo desempeñado San Cristóbal 2017

Localidad	Cargo Desempeñado			
	Coordinador	Director	Rector	Total
San Cristóbal	95	4	24	123
Bogotá D.C.	1.403	19	320	1.742
Participación %	6,77%	21,05%	7,50%	7,06%

Fuente: Dirección de Talento Humano - SED. Fecha de corte diciembre 2017.

Elaboración y cálculos: Oficina Asesora de Planeación - Grupo Gestión de la Información.

Tabla 30. Distribución personal directivo docente por jornada San Cristóbal 2017

Localidad	Jornada						Total
	Completa	Global	Mañana	Nocturna	Tarde	Única	
San Cristóbal	5	26	45		36	11	123
Bogotá D.C.	81	309	657	28	545	122	1.742
Participación %	6,17%	8,41%	6,85%	0,00%	6,61%	9,02%	7,06%

Fuente: Dirección de Talento Humano - SED. Fecha de corte diciembre 2017.

Elaboración y cálculos: Oficina Asesora de Planeación - Grupo Gestión de la Información.

En general, los directivos docentes de las Instituciones Educativas son funcionarios que prestan sus servicios en éstas para el total de jornadas, incluidas las del fin de semana, por lo tanto, para esta jornada no se especifican directivos diferentes.

Teniendo en cuenta que en 2017 la planta de personal docente de los colegios distritales fue de 3.783, y que en los mismos se atendieron 47.670 estudiantes, la relación de alumno/docente es de 21.

9 INDICADORES DE EFICIENCIA INTERNA

Los indicadores de eficiencia interna miden la capacidad del sistema educativo para garantizar la permanencia y promoción de la población estudiantil hasta culminar el ciclo académico. Corresponden a las tasas de aprobación, reprobación, y deserción, que son medidas a partir de la información que reportan los colegios oficiales y no oficiales en el aplicativo Censo C-600 del DANE.

Los indicadores de aprobación, reprobación y deserción se calculan con un año de rezago, ya que se requiere finalizar el año escolar para disponer de la información pertinente para realizar los cálculos, razón por la cual se entregan al año 2016.

Tabla 31. Evolución de los indicadores de eficiencia interna por sector San Cristóbal 2012 - 2016

Sector	Tasa	2012	2013	2014	2015	2016
Oficial	Aprobación	85,7	87,8	87,5	86,1	88,0
	Reprobación	9,9	8,8	8,9	9,5	9,1
	Deserción*	4,4	3,4	3,4	4,6	2,6
No Oficial	Aprobación	95,3	94,7	95,7	96,6	96,9
	Reprobación	3,1	2,7	3,4	3,0	2,5
	Deserción	1,6	2,6	0,9	0,4	0,6

Fuente: Censo C-600 - DANE.

*2012 - 2013: Censo C-600 DANE. 2014 en adelante: Ministerio de Educación Nacional.

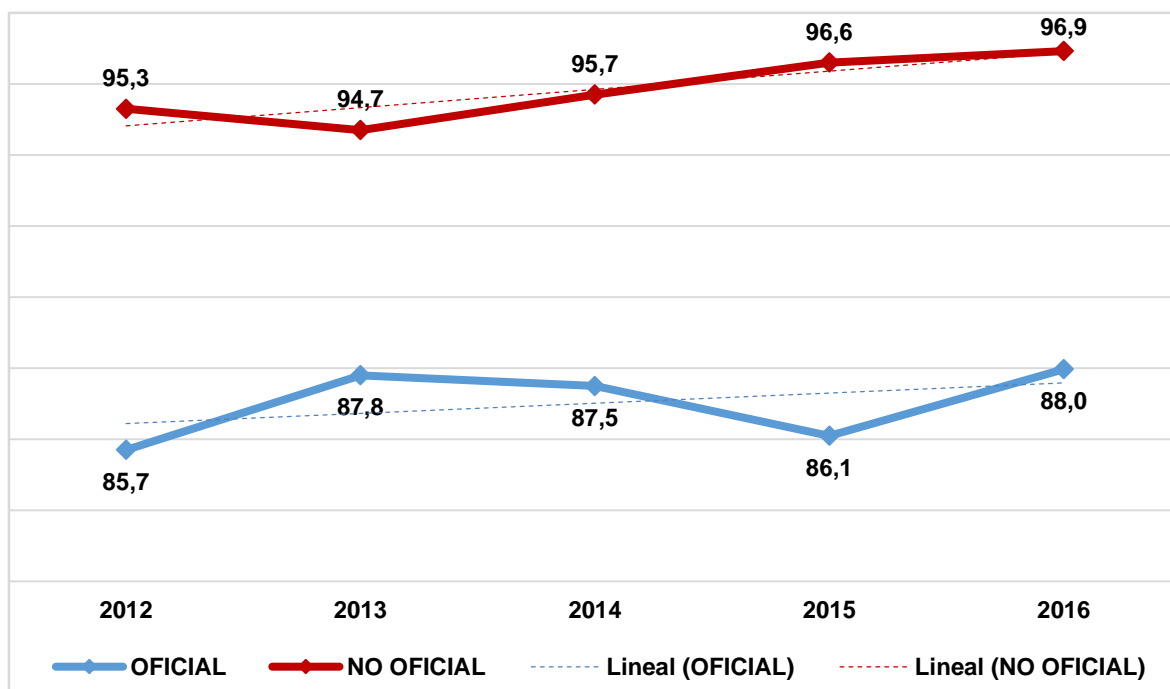
Elaboración y cálculos: Oficina Asesora de Planeación - Grupo Gestión de la Información.

Nota Tasa de Deserción Intra-anual: estudiantes que abandonan sus estudios durante el transcurso del año lectivo. El cálculo Incluye sólo la jornada diurna de los Colegios de educación formal regular.

La tasa de aprobación del sector Oficial muestra una tendencia creciente durante el quinquenio, pese a que entre 2014 y 2015 descendió, alcanzado en 2016 el máximo nivel del periodo (88,0%). El promedio de los cinco años fue de 87,0%. Por su parte la tasa de aprobación del sector No Oficial mantiene una clara tendencia creciente, pese a que en 2013 el indicador registró el menor valor (94,7%).

Comparando las tasas de aprobación por sector educativo de esta localidad para los años 2012 y 2016, se observa un aumento de 2,3 puntos porcentuales (pp) para el sector Oficial, al igual que un incremento de 2,3pp para el sector Oficial, disminuyendo de esta forma la brecha entre ambos sectores, que paso de 9,6% en 2012 a 9,0% en 2016.

Gráfico 13. Tasa de aprobación por sector educativo San Cristóbal 2012 - 2016



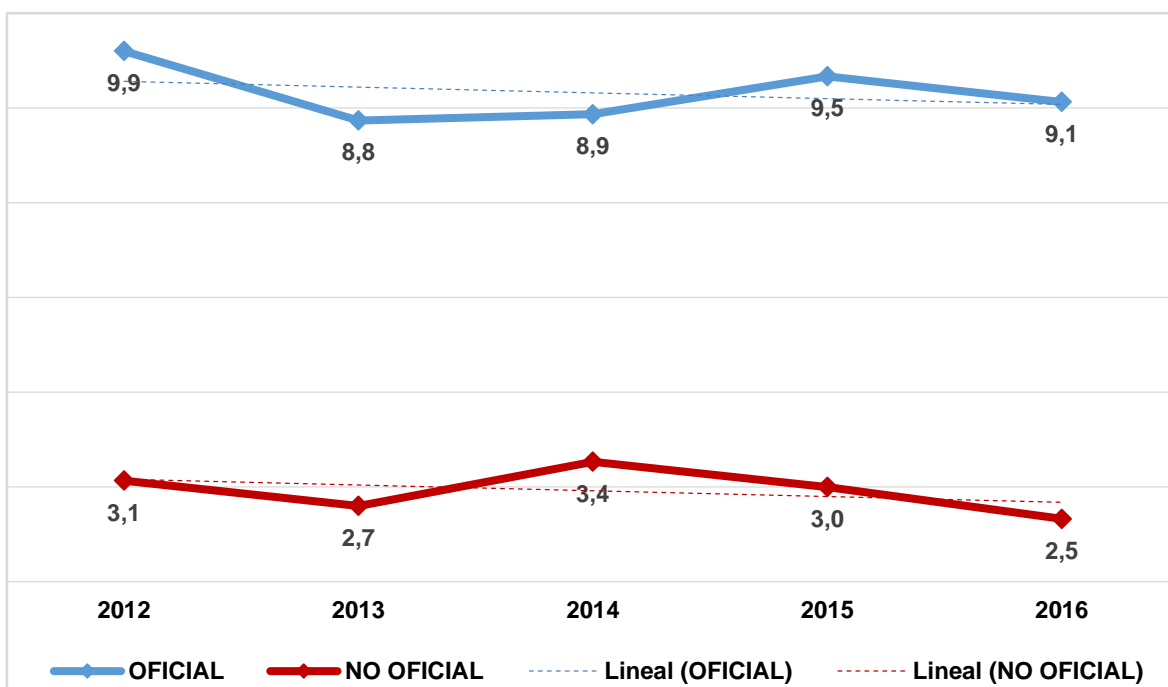
Fuente: Censo C-600 DANE.

Elaboración y cálculos: Oficina Asesora de Planeación - Grupo Gestión de la Información.

La tasa de reprobación por sector educativo de esta localidad muestra una tendencia decreciente en los dos sectores, pese a que durante el periodo registraron variaciones en su comportamiento. Es así que este indicador en el sector Oficial pasó de 9,9% en 2012 a 9,1% en 2016, y en el sector No Oficial de 3,1% en 2012 a 2,5% en 2016.

La brecha entre ambos sectores se disminuyó en 0,2 puntos porcentuales dado que, paso de 6,8% en 2012 a 6,6% en 2016.

**Gráfico 14. Tasa de reprobación por sector educativo
San Cristóbal 2012 - 2016**



Fuente: Censo C-600 DANE.

Elaboración y cálculos: Oficina Asesora de Planeación - Grupo Gestión de la Información.

En particular, la tasa de deserción de la ciudad se calcula a partir de dos fuentes de información del orden nacional. De un lado la encuesta C600 del DANE que se constituye en un elemento de “autoreporte” que realizan los colegios tomado en el mes de octubre del siguiente año al que sucede el fenómeno. De otra parte, el Ministerio de Educación Nacional - MEN, a través del Sistema Integrado de Matricula SIMAT viene calculando la tasa de deserción a partir de los reportes del niño a niño que se incluyen al sistema, y que por tal razón ofrece un mayor nivel precisión y realidad sobre el fenómeno.

Al ser resultado de un sistema de seguimiento “uno a uno”, éste último permite una mayor celeridad en la consolidación del dato, estando disponible mucho antes que el recolectado por la encuesta DANE. Es por este motivo que la Secretaría de Educación del Distrito optó por hacer seguimiento a las estadísticas del Sector Oficial publicada por el MEN, a partir del año 2014.

Teniendo en cuenta la tradición histórica en el diligenciamiento del formulario del censo C-600 por parte de los colegios del sector no oficial y algunas inconsistencias que se han observado en el reporte al SIMAT por parte de esos establecimientos educativos, la SED continuará utilizando como fuente para estas instituciones, los datos generados a través del DANE y seguirá implementado algunos mecanismos de control (p.e. paz y salvo estadístico) que han permitido mejorar el reporte de los alumnos en el sistema, logrando minimizar las diferencias y garantizando la uniformidad de los datos. Esto permitirá poder contar en el corto plazo con la misma fuente de información para los dos sectores.

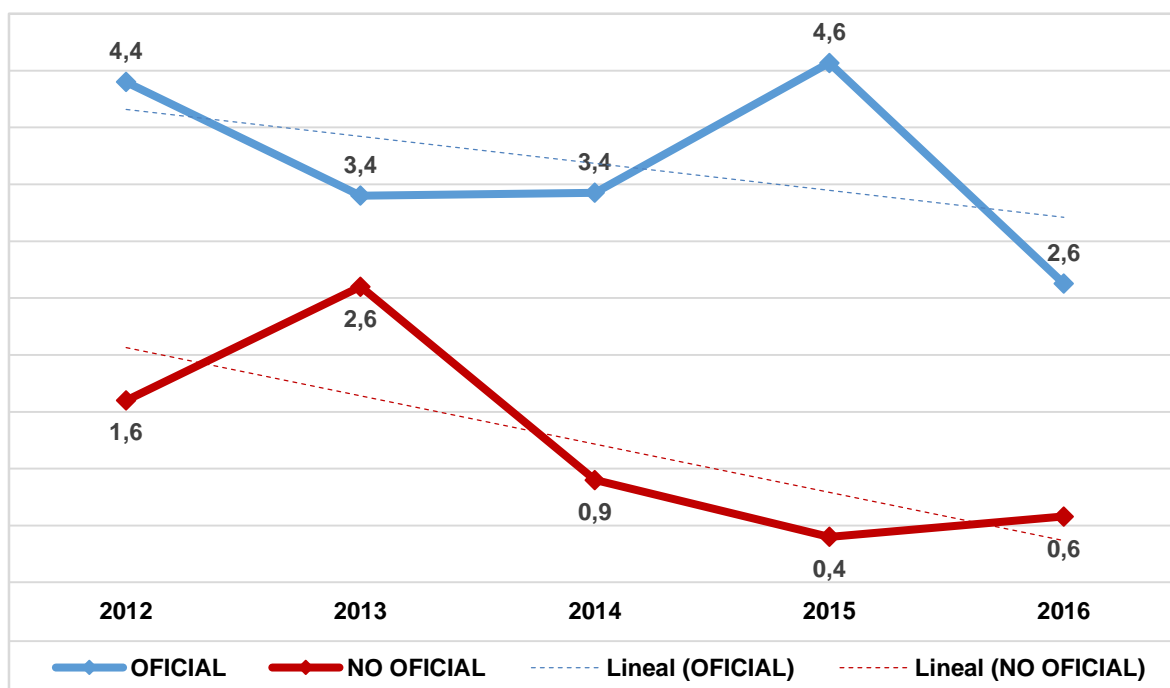
Las tasas de deserción de esta localidad muestran una tendencia decreciente independientemente del sector al cual se haga referencia.

Este indicador en el sector Oficial mostró un comportamiento variado y pasó de 4,4% en 2012 a 2,6% en 2016, pese a registrar en 2015 un aumento significativo y alcanzar un tope de 4,6%. La tasa obtenida en 2016 es la más baja del periodo en el sector Oficial.

En el sector No Oficial esta tasa pasó de 1,6% en 2012 a 0,6% en 2016, siendo el año 2013 donde se observa el mayor valor del indicador.

Finalmente, la brecha entre los sectores se redujo 0,8pp pasando de 2,8% en 2012 a 2,0% en 2016.

Gráfico 15. Tasa de deserción por sector educativo San Cristóbal 2012 - 2016



Fuente: Sector Oficial 2012 - 2013: Censo C-600 DANE. 2014 en adelante: Ministerio de Educación Nacional. Sector No Oficial DANE - Censo C-600.

Elaboración y cálculos: Oficina Asesora de Planeación - Grupo Gestión de la Información.

Comparando las tasas de eficiencia interna por clase de colegio podemos observar que los colegios privados con matrícula contratada son los que presentan mayor tasa de aprobación, superando en más de 10pp a la observada en los colegios distritales. De igual manera, la tasa de reprobación de los colegios con matrícula contratada son las más bajas, mientras que las de los colegios distritales registran las tasas de reprobación más elevadas. Finalmente, la tasa de deserción de los colegios con matrícula contratada reportó la cifra más baja.

Tabla 32. Indicadores de eficiencia interna por clase de colegio y sector San Cristóbal 2016

Tasa	Clase de Colegio			Total	
	Distrital	Administración contratada	Contratada	Oficial	No Oficial
Aprobación	87,4	92,7	98,5	88,0	96,9
Reprobación	9,6	4,6	1,5	9,1	2,5
Deserción*	2,8	1,1	0,0	2,6	0,6

Fuente: Censo C-600 - DANE.

* Sector Oficial Ministerio de Educación Nacional. Sector No Oficial DANE - Censo C-600

Elaboración y cálculos: Oficina Asesora de Planeación - Grupo Gestión de la Información.

Comparando las tasas de eficiencia interna por nivel educativo inter sectores podemos observar que para el sector Oficial el nivel de preescolar es el que presenta la mayor tasa de aprobación, mientras que en básica secundaria se registra el menor valor. La tasa de reprobación en básica secundaria, que es la más elevada, duplica la que se registra en básica primaria, que es la menor (con excepción de preescolar); igualmente, la tasa de deserción de básica secundaria es la más alta de todos los niveles educativos que conforman este sector.

Por otra parte, en el sector No Oficial, preescolar es el nivel con mayor tasa de aprobación; en básica secundaria se presenta la tasa de reprobación más alta del sector, valor que casi cuadruplica el registrado en básica primaria, que es el nivel que presenta la menor tasa de reprobación. Por último, la tasa de deserción en preescolar registra el mayor valor, y básica secundaria el menor.

Tabla 33. Indicadores de eficiencia interna por sector y nivel educativo San Cristóbal 2016

Sector	Tasa	Nivel Educativo				
		Preescolar**	Primaria	Secundaria	Media	Total
Oficial	Aprobación	97,4	91,4	82,0	87,8	88,0
	Reprobación	0,0	6,2	14,3	9,4	9,1
	Deserción*	2,8	1,8	3,5	2,9	2,6
No Oficial	Aprobación	98,9	97,8	94,5	97,5	96,9
	Reprobación	0,0	1,4	5,3	2,4	2,5
	Deserción*	1,1	0,8	0,2	0,0	0,6

Fuente: Censo C-600 - DANE.

* Sector Oficial Ministerio de Educación Nacional. Sector No Oficial DANE - Censo C-600

Elaboración y cálculos: Oficina Asesora de Planeación - Grupo Gestión de la Información.

** Incluye solo Transición.

Finalmente, se presentan las tasas de eficiencia interna por sector educativo y sexo. De acuerdo con los resultados obtenidos, tanto en el sector Oficial como en el No Oficial de la localidad de San Cristóbal, las mujeres registran mejores indicadores que los hombres, pues la tasa de aprobación es mayor en las mujeres que en los hombres, igualmente su tasa de reprobación es menor, por lo que es posible que los hombres tiendan a reprobado y a dejar el sistema educativo en mayor proporción que las mujeres. La tasa de deserción, aunque son muy similares, también es menor en las mujeres que en los hombres en el sector Oficial.

Tabla 34. Indicadores de eficiencia interna por sector educativo y sexo San Cristóbal 2016

Sector	Tasa	Sexo	
		Hombres	Mujeres
Oficial	Aprobación	86,2	89,8
	Reprobación	10,6	7,5
	Deserción*	2,8	2,5
No Oficial	Aprobación	96,5	97,3
	Reprobación	2,9	2,1
	Deserción*	0,6	0,6

Fuente: Censo C-600 - DANE.

* Sector Oficial Ministerio de Educación Nacional. Sector No Oficial DANE - Censo C-600

Elaboración y cálculos: Oficina Asesora de Planeación - Grupo Gestión de la Información.

10 MATRÍCULA DEL SECTOR EDUCATIVO NO OFICIAL

La matrícula del sector educativo No Oficial del Distrito Capital se obtiene mediante el aplicativo del Censo C-600 creado por el DANE, el cual cuenta con un formulario electrónico en ambiente web y donde los colegios oficiales y no oficiales reportan información. Dicha información estadística es validada tanto por el Departamento Administrativo Nacional de Estadística (DANE) como por la Secretaría de Educación del Distrito. Debido a que no todos los colegios reportan la información, es necesario recurrir a la metodología de imputación de datos, que es una técnica estadística para completar información faltante, teniendo en cuenta los reportes realizados en años anteriores.

A continuación, se presenta información sobre la evolución de la matrícula en el sector educativo No Oficial para el período 2013 - 2017 con la metodología de imputación de datos.

Tabla 35. Evolución de la matrícula por sector (Oficial y No Oficial) San Cristóbal 2013 - 2017

Sector	2013	2014	2015	2016	2017
Oficial	59.689	59.277	57.264	55.053	51.550
No Oficial	25.316	27.099	26.446	24.060	23.666
Total	85.005	86.376	83.710	79.113	75.216
Oficial	70%	69%	68%	70%	69%
No Oficial	30%	31%	32%	30%	31%

Fuentes: Sector Oficial: SIMAT - Sistema de matrícula - SED enviada al MEN cada año.

Sector No Oficial: Matrícula imputada a partir de Censo C-600 de cada año.

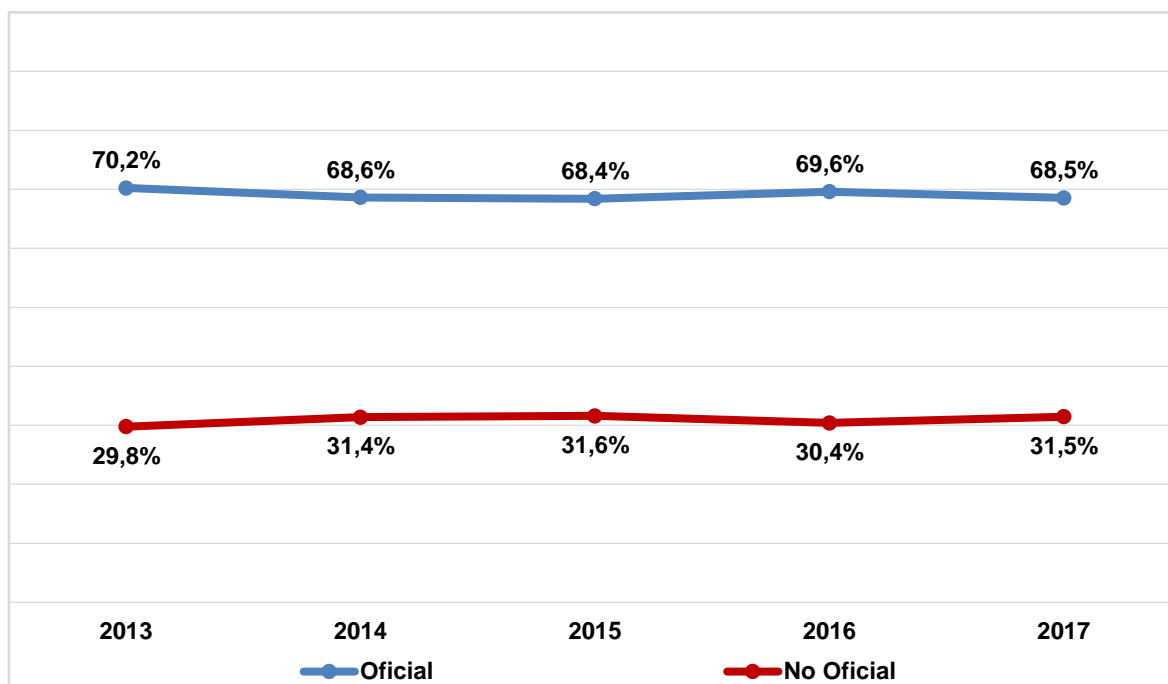
Elaboración y Cálculos: Oficina Asesora de Planeación - Grupo Gestión de Información

El comportamiento general de la matrícula por sectores de la localidad de San Cristóbal muestra tendencias decrecientes. La matrícula del sector Oficial registró descensos continuos durante el quinquenio a razón de 4,8% promedio anual; sin embargo, su participación en el total pasó de 70,2% en 2013 a 68,5% en 2017.

Por otra parte, la matrícula del sector No Oficial tuvo un crecimiento los dos primeros años del periodo, seguido de descensos hasta 2017 para una disminución promedio anual en el quinquenio de 1,3%; así mismo su participación en el total de la matrícula pasó de 29,8% en 2013 a 31,5% en 2017.

En términos generales, la matrícula total de la localidad mostró una reducción de 9.789 alumnos durante el periodo, equivalente a disminución de 3,8% promedio anual.

Gráfico 16. Evolución participación de la matrícula por sector educativo San Cristóbal 2013 - 2017



Fuentes: Sector Oficial: SIMAT - Sistema de matrícula - SED enviada al MEN cada año.

Sector No Oficial: Matrícula imputada a partir de Censo C-600 de cada año.

Elaboración y Cálculos: Oficina Asesora de Planeación - Grupo Gestión de Información

Tabla 36. Matrícula No Oficial por nivel educativo: Localidad vs Total Sector San Cristóbal 2017

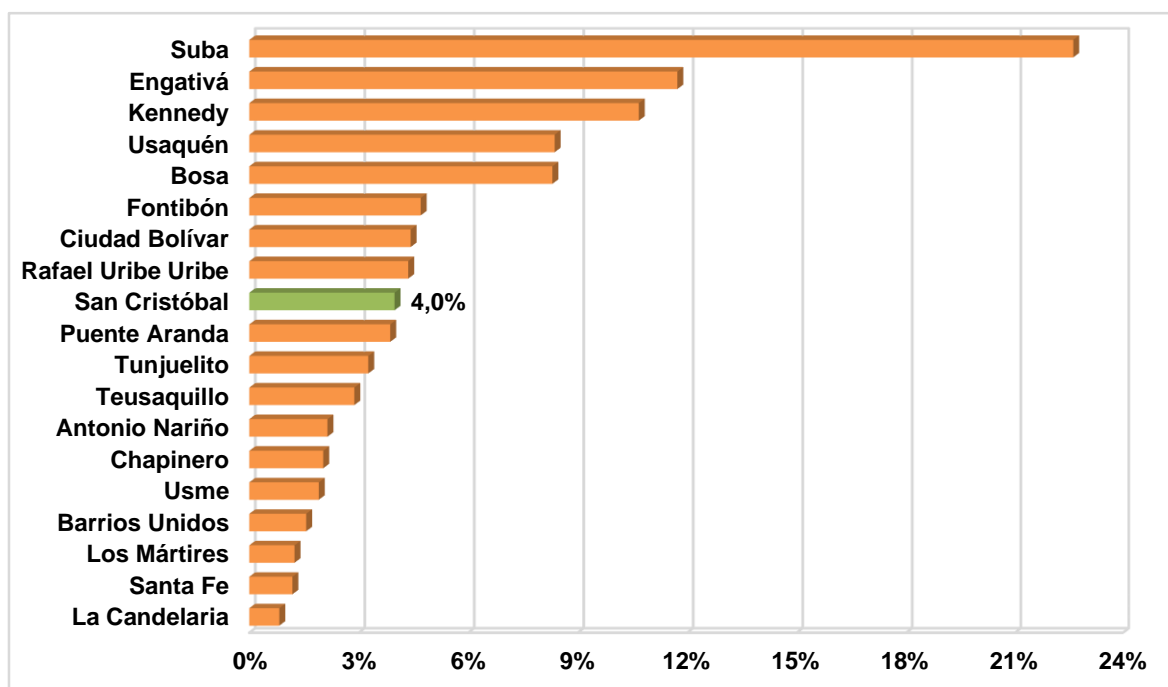
Localidad	Nivel Educativo				
	Preescolar	Primaria	Secundaria	Media	Total
San Cristóbal	3.499	9.447	6.477	4.243	23.666
Total Matrícula No Oficial	89.043	224.372	184.095	97.376	594.886
Participación	3,93%	4,21%	3,52%	4,36%	3,98%

Fuente: Matrícula no oficial imputada a partir de Censo C-600 del año 2017

Elaboración y cálculos: Oficina Asesora de Planeación - Grupo Gestión de Información

La matrícula del sector No Oficial de la localidad, representa el 4,0% del total del sector. Por nivel educativo, en la localidad básica primaria agrupa el 39,9% de la matrícula, básica secundaria el 27,4% y media el 17,9%.

Gráfico 17. Matrícula en el sector educativo No Oficial - Participación por localidad San Cristóbal 2017



Fuente: Matrícula no oficial imputada a partir de Censo C-600 del año 2017
Elaboración y Cálculos: Oficina Asesora de Planeación – Grupo Gestión de Información

11 PLANTA PERSONAL DOCENTE DEL SECTOR NO OFICIAL

En 2017, la planta del personal docente del sector educativo No Oficial de la localidad asciende a 944. Es de resaltar que en los colegios distritales se atienden 47.670 estudiantes con un recurso humano de 2.281 docentes, mientras que el sector privado tiene a su cargo 23.666 estudiantes. Esto quiere decir que se tiene una relación de 21 estudiantes por docente en el sector oficial, frente a 25 estudiantes por docente en el sector privado.

Tabla 37. Planta de personal docente en colegios No Oficiales por nivel de enseñanza San Cristóbal 2017

Localidad	Nivel de Enseñanza				Total
	Preescolar	Básica Primaria	Básica Secundaria	Media	
San Cristóbal	181	402	247	114	944
Bogotá D.C.	6.272	11.412	8.735	4.808	31.227
Participación	2,89%	3,52%	2,83%	2,37%	3,02%

Fuente: Censo C600 - DANE año 2017.
Elaboración y cálculos: Oficina Asesora de Planeación - Grupo Gestión de la Información.

Por nivel de enseñanza, en básica primaria se concentra el 42,6% de los docentes de los colegios No Oficiales de la localidad, en tanto que el 26,2% lo hace en básica secundaria. Preescolar, agrupa el 19,2% de los docentes del sector, mientras que en el nivel de media

se encuentra el 12,1% de los docentes. Con respecto al total de docentes del sector, esta localidad agrupa el 3,02% del total.

Tabla 38. Personal docente del sector No Oficial por área de enseñanza y nivel educativo San Cristóbal 2017

Área de Enseñanza	Nivel Escolar				
	Preescolar	Primaria	Secundaria	Media	Total
Ciencias Naturales y Educación Ambiental	10	34	28	17	89
Ciencias Sociales, Historia, Geografía, Constitución Política, Etc.	6	36	32	18	92
Comercial				3	3
Dimensiones	126				126
Educación Artística y Cultural	4	24	27	4	59
Educación Ética y en Valores Humanos	4	16	11	6	37
Educación Física, Recreación y Deportes	5	19	21	3	48
Educación Religiosa		10	13	11	34
Humanidades, Lengua Castellana	10	58	33	15	116
Idiomas Extranjeros	6	30	25	10	71
Matemáticas	9	46	34	18	107
Tecnología e Informática	1	18	23	9	51
Todas las áreas		111			111
Total	181	402	247	114	944

Fuente: Censo C600 - DANE año 2017.

Elaboración y cálculos: Oficina Asesora de Planeación - Grupo Gestión de la Información.

Por área de enseñanza, en preescolar, el 69,6% de los docentes se enfoca en la enseñanza de dimensiones; en básica primaria el 27,6% de los docentes está en capacidad de atender todas las áreas, y el 43,3% se concentra en las áreas de humanidades, matemáticas y ciencias naturales y ciencias sociales. En básica secundaria el 51,4% de los docentes se concentran en las áreas básicas; mientras que en media es el 59,6%.

12 TASA DE COBERTURA BRUTA

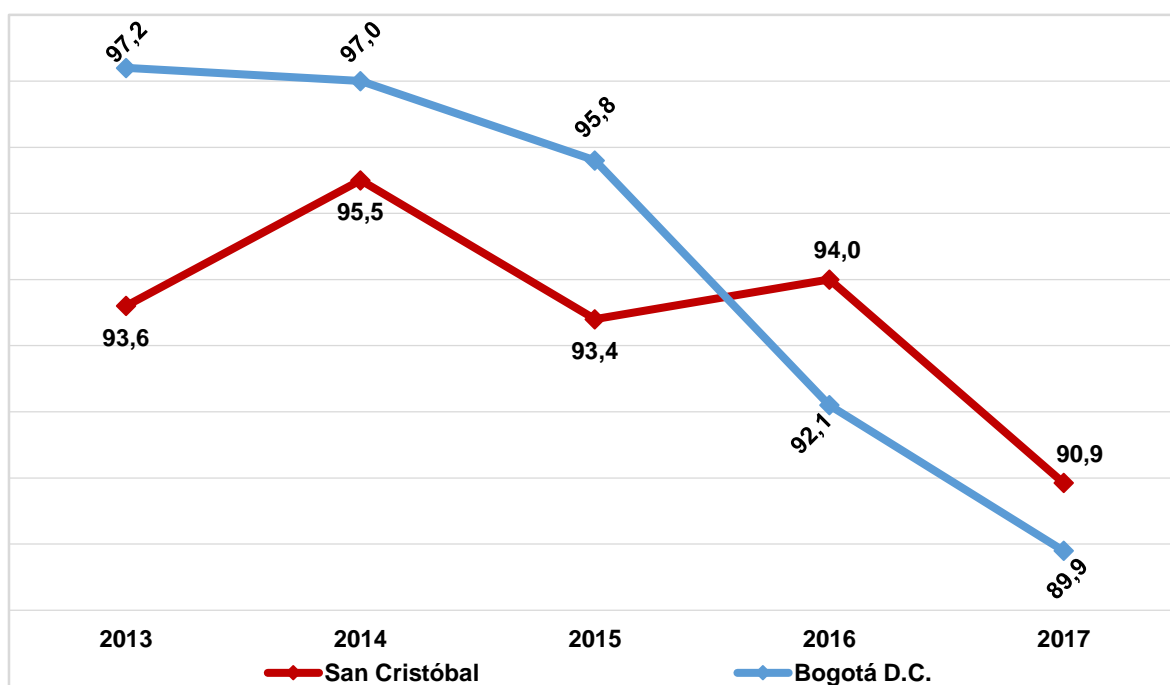
La tasa de cobertura bruta, indica la capacidad que tiene el sistema educativo para atender la demanda social en educación, sin importar la edad en un nivel educativo específico. Para el caso de Bogotá, esta se calcula a partir de la matrícula del sector oficial que se obtiene del SIMAT y la del sector no oficial, calculada con metodología de imputación a partir del Censo C-600 y del Registro de Información SED. Este total se compara contra la población en edad escolar que se obtiene de las proyecciones de población calculadas con la información del último censo realizado hace más de 10 años.

Las Encuestas de Demografía y Salud han analizado que el país se encuentra en un proceso de transición demográfica en la que, en las últimas décadas, y cada vez más acentuado, la disminución de la fecundidad ha llevado a que se revierta la tendencia creciente de la población del país, tendencia que se evidencia en las proyecciones específicas de población en edad escolar para las cuáles cada vez es menor el total de niños y niñas en las primeras edades, producto de un número más bajo de nacimientos que el de generaciones anteriores.

Este efecto demográfico se hace evidente en la matrícula al ver cómo en los años recientes la tendencia de la misma es hacia la baja. Sin embargo, el ritmo en el que decae la matrícula no es el mismo con el que lo hace la población en edad escolar según las proyecciones de población existentes. Esto genera que la tasa de cobertura para la ciudad según como se viene calculando, decrezca en cada periodo, lo que bajo la misma fuente de datos indicaría una mayor cantidad de personas por fuera del sistema, sin embargo, esto no se refleja en otras estadísticas obtenidas por diferentes fuentes de información, como el caso de la GEIH, donde las cifras contradicen este paradigma.

Entre 2013 y el 2017, la tasa de cobertura bruta de la localidad disminuyó 2,7 puntos porcentuales (pp), al pasar de 93,6% en 2013 a 90,9% en 2017. La TCB de Bogotá D.C., igualmente presenta una tendencia decreciente en su comportamiento; pues pasó de 97,2% en 2013 a 89,9% en 2017, para una reducción de 7,3pp. En el quinquenio se observa un cambio en la tendencia de la brecha entre la localidad y Bogotá D.C., pues pasó de una diferencia en contra de 3,6pp en 2013 a una a favor de 1,0pp en 2017.

Gráfico 18. Tasa de cobertura bruta: Localidad vs Bogotá D.C. San Cristóbal 2013 - 2017



Fuente: SIMAT. Fecha de corte febrero de cada anualidad - Matrícula no oficial imputada del Registro de Información Estadística SED y Censo C600 - DANE de cada anualidad.

Elaboración y cálculos: Oficina Asesora de Planeación - Grupo Gestión de la Información.

Por nivel educativo, con respecto al año inmediatamente anterior, media es el único nivel que registra aumento de su valor (0,2pp). En el periodo comprendido entre 2013 - 2017, se evidencia en casi todos los niveles una tendencia decreciente, siendo preescolar la que muestra la mayor diferencia (-16,2), mientras que básica primaria es la más baja (-3,0). Media por el contrario registra un aumento de 10,1pp.

La TCB en preescolar, es la menor en la localidad, y no sobrepasa el 80,0%. El promedio de este indicador para básica primaria y secundaria durante el quinquenio fue de 95,2% y 97,5% respectivamente.

Tabla 39. Evolución tasa de cobertura bruta por nivel educativo San Cristóbal 2013 - 2017

Nivel Educativo	2013	2014	2015	2016	2017
Preescolar	93,8	84,3	86,1	80,2	77,6
Primaria	95,7	95,2	96,0	96,2	92,7
Secundaria	98,4	103,2	96,4	97,0	92,7
Media	79,5	86,6	84,8	89,4	89,6
San Cristóbal	93,6	95,5	93,4	94,0	90,9
Bogotá D.C.	97,2	97,0	95,8	92,1	89,9

Fuente: SIMAT. Fecha de corte febrero de cada anualidad - Matrícula no oficial imputada del Registro de Información Estadística SED y Censo C600 - DANE de cada anualidad.

Elaboración y cálculos: Oficina Asesora de Planeación - Grupo Gestión de la Información.

13 PRUEBAS SABER

El cálculo de este indicador se realiza teniendo en cuenta el número de colegios oficiales de Bogotá que se ubicaron en los rangos A+, A o B en las pruebas ICFES SABER 11º, sobre el número total de colegios distritales que presentaron la prueba.

En 2014, el ICFES expidió la Resolución 503, que estableció una nueva metodología de hacer la clasificación o referenciación de colegios, modificando la Resolución 569 de 2011. Pese a esto, los resultados de la clasificación son homologables teniendo en cuenta los siguientes criterios: Muy superior = A+; Superior = A; Alto = B.

Para realizar análisis comparativos de años hacia atrás, se debe tener en cuenta que en el año 2008 el ICFES expidió la Resolución 489 mediante la cual se estableció la metodología para el referenciación de colegios; metodología que, a su vez, difiere de la utilizada durante los años 2000 a 2007.

Es decir que la clasificación de colegios antes de 2011, solo es comparable durante la vigencia de cada una de las metodologías adoptadas.

Tabla 40. Porcentaje de colegios distritales según categorías en las pruebas de Estado San Cristóbal 2013 - 2017

Año	Categorías					%(A+ - A - B)	%(A+ - A - B)
	% A+	% A	% B	% C	% D	Localidad	Bogotá D.C.
2013	0,0	5,4	35,7	42,9	16,1	41,1	60,2
2014	0,0	0,0	53,6	46,4	0,0	53,6	72,3
2015	0,0	0,0	51,9	48,1	0,0	51,9	74,6
2016	0,0	3,7	51,9	44,4	0,0	55,6	80,3
2017	0,0	15,4	42,3	38,5	3,8	57,7	84,5

Fuente: ICFES

Elaboración y cálculos: Dirección de Evaluación - SED

Con respecto al año 2013, la localidad registra una mejora continua, alcanzando en 2017 un 57,7%; cifra que es inferior al promedio de la ciudad; pero que muestra un repunte de

las categorías A en los dos últimos años. Por otra parte, paulatinamente la brecha entre los sectores de la localidad se ha ido aumentando pasando de 21,4% en 2014 a 28,0% en 2017.

Tabla 41. Brecha en el porcentaje entre colegios oficiales distritales y colegios privados clasificados A+, A, y B en pruebas ICFES SABER 11. San Cristóbal 2014 - 2017

Localidad	2014	2015	2016	2017
San Cristóbal	-21,4	-26,7	-25,9	-28,0
Bogotá D.C.	-11,2	-17,4	-13,2	-9,8

Fuente: ICFES

Elaboración y cálculos: Dirección de Evaluación - SED

A continuación, se presentan los resultados obtenidos en 2017 por la localidad en las pruebas de Estado ICFES SABER 11 discriminados por sector Oficial y No Oficial y por área.

Tabla 42. Resultados en las pruebas de Estado ICFES SABER 11 por área San Cristóbal 2017

Área	Lectura	Matemáticas	Sociales	Ciencias	Inglés	Global	Número Evaluados
IED Localidad	53,7	50,5	50,4	51,7	48,7	256,8	2.691
Privados Localidad	56,8	54,6	53,9	54,4	54,1	274,2	1.476
IED de Bogotá D.C.	54,5	51,7	51,7	53,0	50,3	262,6	45.703
Privados Bogotá D.C.	59,0	57,5	57,3	57,4	60,1	289,8	38.123

Fuente: ICFES

Elaboración y cálculos: Dirección de Evaluación - SED

14 TERRITORIALIZACIÓN

La Secretaría de Educación tiene en ejecución, diecisiete (17) proyectos de inversión que están asociados a dos pilares “Igualdad de Calidad de Vida” y “Construcción de Comunidad y Cultura Ciudadana” y a un eje transversal “Gobierno Legítimo, Fortalecimiento Local y Eficiencia”, del Plan de Desarrollo “Bogotá mejor para todos” 2016-2020.

A continuación, se relacionan los recursos de los proyectos de inversión (a pesos corrientes) adelantados en la localidad.

Tabla 43. Ejecución presupuestal inversión directa San Cristóbal 2017

Código Proyecto	Nombre Proyecto	Recursos Programados	Recursos Comprometidos	% Ejecución	Giros Acumulados
	SAN CRISTÓBAL	215.583.566.907	214.827.539.710	99,6%	203.788.349.521
898	Talento humano al servicio de la ciudad educadora	133.745.960.561	133.743.818.105	100,0%	133.501.025.366
1005	Fortalecimiento curricular para el desarrollo de aprendizajes a lo largo de la vida	157.527.023	157.527.023	100,0%	123.020.266

Código Proyecto	Nombre Proyecto	Recursos Programados	Recursos Comprometidos	% Ejecución	Giros Acumulados
1043	Sistemas de información al servicio de la gestión educativa	3.289.368.140	3.283.485.962	99,8%	2.661.739.789
1046	Infraestructura y dotación al servicio de los ambientes de aprendizaje	8.156.205.331	8.156.205.331	100,0%	4.205.958.489
1049	Cobertura con equidad	14.212.540.625	13.640.654.035	96,0%	13.638.797.575
1050	Educación inicial de calidad en el marco de la ruta de atención integral a la primera infancia	601.241.935	601.241.935	100,0%	519.535.465
1052	Bienestar estudiantil para todos	31.622.477.955	31.610.309.564	100,0%	27.455.079.621
1053	Oportunidades de aprendizaje desde el enfoque diferencial	786.287.365	622.339.784	79,1%	579.263.920
1056	Mejoramiento de la calidad educativa a través de la jornada única y el uso del tiempo escolar	2.135.029.606	2.135.029.606	100,0%	1.967.672.955
1057	Competencias para el ciudadano de hoy	355.634.264	355.634.264	100,0%	355.634.264
1058	Participación ciudadana para el reencuentro, la reconciliación y la paz	274.336.411	274.336.411	100,0%	270.844.649
1071	Gestión educativa institucional	19.295.894.015	19.295.894.015	100,0%	17.680.573.545
1072	Evaluar para transformar y mejorar	252.031.137	252.031.137	100,0%	247.825.639
1073	Desarrollo integral de la educación media en las instituciones educativas del distrito	699.032.539	699.032.539	100,0%	581.377.979

Fuente: Sistema de información PREDIS

Para mayor información al respecto consultar el siguiente link:

<http://www.educacionbogota.edu.co/es/nuestra-entidad/gestion/proyectos-de-inversion>