



SECRETARÍA DE EDUCACIÓN

# **SANTA FE**

# **LOCALIDAD 3**

## **CARACTERIZACIÓN SECTOR EDUCATIVO**

### **Año 2012**

**SECRETARÍA DE EDUCACIÓN DEL DISTRITO**  
**OFICINA ASESORA DE PLANEACIÓN**  
**GRUPO DE ANÁLISIS SECTORIAL**

**CARACTERIZACIÓN SECTOR EDUCATIVO 2012  
LOCALIDAD DE SANTA FE**

**GUSTAVO PETRO URREGO**  
Alcalde Mayor de Bogotá D.C.

**OSCAR SÁNCHEZ JARAMILLO**  
Secretario de Educación

**NOHORA PATRICIA BURITICA CESPEDES**  
Subsecretaria de Calidad y Pertinencia

**GLORIA MERCEDES CARRASCO RAMÍREZ**  
Subsecretaria de Integración Interinstitucional

**LUZ AMANDA GRANADOS URREA**  
Subsecretaria de Gestión Institucional

**JOSÉ ALFREDO SOTO TORES**  
Subsecretario de Acceso y Permanencia

**LUIS FERNANDO PARRA PARIS**  
Jefe Oficina Asesora de Planeación

**GRUPO DE ANALISIS SECTORIAL**  
MARIA DEL PILAR ACOSTA NIÑO  
SHARYK ROMERO CALDERÓN  
FABIOLA ROCIO FEO PINZÓN  
SOLEDAD LOZANO DIAZ  
SERGIO MEJIA DUSSAN  
CAMILO ERNESTO REYES  
GUSTAVO ROMERO CRUZ

## **Tabla de contenido**

Tabla de contenido .....	2
Índice de gráficos.....	2
Índice de ilustraciones .....	3
Índice de tablas.....	3
1. INTRODUCCION.....	5
2. GENERALIDADES DE LA LOCALIDAD .....	7
Reseña histórica.....	7
3. POBLACIÓN.....	9
3.1 Población total proyectada.....	9
3.2 Población en Edad Escolar Proyectada .....	11
4. DEMANDA DEL SECTOR EDUCATIVO OFICIAL.....	13
5. OFERTA DEL SECTOR EDUCATIVO OFICIAL .....	15
6. MATRICULA DEL SECTOR EDUCATIVO OFICIAL .....	19
7. INFORMACION DE OFERTA, DEMANDA, DEFICIT Y MATRICULA DEL SISTEMA EDUCATIVO OFICIAL DESAGREGADA POR COLEGIO .....	26
8. PERSONAL DIRECTIVO Y DOCENTE EN LA LOCALIDAD .....	28
9. INDICADORES DE EFICIENCIA INTERNA.....	29
9.1 Para el sector educativo Oficial por tipo de Colegio .....	29
9.2 Por sector educativo .....	30
9.3 Por grado y sector educativo.....	32
9.4 Por género y tipo de sector .....	34
9.5 Tasas de repitencia y extraedad por nivel de escolaridad y sector educativo.....	34
10. MATRICULA DEL SECTOR EDUCATIVO NO OFICIAL .....	34
11. TASA DE COBERTURA BRUTA .....	38
12. TERRITORIALIZACIÓN PROYECTOS DE INVERSIÓN .....	40
13. BIBLIOGRAFIA.....	42

## **Índice de gráficos**

Gráfico 1. Población de Bogotá 2012 y su participación por localidades .....	9
Gráfico 2. Población total proyectada para la localidad 2008-2012.....	10
Gráfico 3. Pirámide poblacional de la localidad. Año 2012.....	11
Gráfico 4. Población en Edad Escolar proyectada para la localidad 2008-2012.....	12
Gráfico 5. Participación de la PEE de la Localidad en el total de PEE de Bogotá. Año 2012.....	12
Gráfico 6. Población en Edad Escolar de la localidad por grupos de edad de la localidad comparada con el total de la ciudad. Año 2012 .....	13
Gráfico 7. Demanda del sector educativo oficial. Participación por localidades. Año 2012 .....	14

Gráfico 8. Oferta del sector educativo oficial. Participación por localidades. Año 2012.....	16
Gráfico 9. Matrícula del sector educativo oficial – Participación por localidades. Año 2012.....	19
Gráfico 10. Matrícula oficial de la localidad – Participación por nivel de escolaridad Año 2012.....	20
Gráfico 11. Tasa de aprobación para la localidad según sector educativo. Período 2004-2011.....	31
Gráfico 12. Tasa de reprobación para la localidad según sector educativo. Período 2004-2011.....	31
Gráfico 13. Tasa de deserción para la localidad según sector educativo. Período 2004-2011.....	32
Gráfico 14. Tasa de aprobación para la localidad según grado y sector educativo. Año 2011.....	32
Gráfico 15. Tasa de reprobación para la localidad según grado y sector educativo. Año 2011.....	33
Gráfico 16. Tasa de deserción para la localidad según grado y sector educativo. Año 2011.....	33
Gráfico 17. Participación del total de la matrícula de la localidad por sector educativo.....	35
Gráfico 18. Matrícula en el sector educativo no oficial – Participación por localidad. Año 2012.....	36
Gráfico 19. Participación de los docentes del sector educativo no oficial por localidades.....	37
Gráfico 20. Tasa de Cobertura Bruta por niveles para la localidad 2008-2012.....	39
Gráfico 21. Tasa de Cobertura Bruta comparada total Bogotá y localidad. Período 2004-2012.....	39

## **Índice de ilustraciones**

Ilustración 1. Mapa de la ubicación general de la localidad.....	6
Ilustración 2. Ubicación colegios oficiales de la localidad.....	18

## **Índice de tablas**

Tabla 1. Población total proyectada para la localidad desagregada por grupos quinquenales de edad y género. Año 2012.....	10
Tabla 2. Población en edad escolar de la localidad proyectada por edades simples y género.....	11
Tabla 3. Demanda efectiva de la localidad por tipo de colegio. Año 2012.....	14
Tabla 4. Demanda efectiva de la localidad por grado. Año 2012.....	15
Tabla 5. Número de colegios de la localidad que ofrecen educación oficial. Año 2012.....	16
Tabla 6. Oferta educativa oficial de la localidad por tipo de colegio. Año 2012.....	17
Tabla 7. Oferta, demanda y déficit educativo oficial por nivel de escolaridad 2012.....	17
Tabla 8. Matrícula oficial de la localidad por tipo de colegio. Año 2012.....	20
Tabla 9. Matrícula oficial de la localidad por nivel y tipo de colegio. Año 2012.....	20
Tabla 10. Matrícula oficial de la localidad - Nivel Sisben Año 2012.....	21
Tabla 11. Matrícula oficial de la localidad según Nivel Sisben y tipo de colegio. Año 2012.....	21
Tabla 12. Matrícula oficial de la localidad según género y tipo de colegio. Año 2012.....	21
Tabla 13. Matrícula oficial de la localidad según género y nivel de escolaridad. Año 2012.....	21
Tabla 14. Matrícula oficial de la localidad según estrato y tipo de colegio. Año 2012.....	22
Tabla 15. Matrícula oficial de la localidad según estrato y nivel de escolaridad. Año 2012.....	22
Tabla 16. Matrícula oficial de la localidad víctima de conflicto según tipo de colegio.....	23

Tabla 17. Matrícula oficial de la localidad víctima de conflicto por nivel de escolaridad. ....	23
Tabla 18. Matrícula oficial de la localidad por tipo de discapacidad y tipo de colegio. ....	23
Tabla 19. Matrícula oficial de la localidad por tipo de discapacidad y nivel de escolaridad. ....	24
Tabla 20. Matrícula oficial de la localidad con capacidades excepcionales por tipo de colegio. Año 2012.....	25
Tabla 21. Matrícula oficial de la localidad con capacidades excepcionales y nivel educativo. ....	25
Tabla 22. Matrícula oficial de la localidad según grupo étnico y tipo de colegio. Año 2012.....	26
Tabla 23. Matrícula oficial de la localidad según grupo étnico y nivel de escolaridad.....	26
Tabla 24. Datos de oferta, demanda, matrícula y déficit por tipo de colegio en la localidad. ....	26
Tabla 25. Datos de oferta, demanda y matrícula en colegios oficiales distritales en la localidad. ...	27
Tabla 26. Datos de oferta, demanda y matrícula en colegios en concesión en la localidad. Año 2012 .....	27
Tabla 27. Datos de oferta, demanda y matrícula en colegios en convenio en la localidad. Año 2012 .....	27
Tabla 28. Total Planta de Personal docente por nivel de enseñanza y su participación por localidad. Año 2012.....	28
Tabla 29. Total personal docente por jornada y su participación por localidad. Año 2012 .....	28
Tabla 30. Total directivos docentes por tipo y su participación por localidad. Año 2012 .....	28
Tabla 31. Total directivos docentes por jornada y su participación por localidad. Año 2012 .....	29
Tabla 32. Indicadores de Eficiencia Interna de la localidad para el sector educativo oficial por tipo de colegio. Año 2011.....	29
Tabla 33. Indicadores de Eficiencia Interna de la localidad por sector y nivel educativo.....	30
Tabla 34. Evolución de los Indicadores de Eficiencia Interna por Sector- Período 2004-2011.....	30
Tabla 35. Indicadores de Eficiencia Interna por género y sector. Año 2011 .....	34
Tabla 36. Tasas de repitencia y extraedad de la localidad. Período 2008 – 2012.....	34
Tabla 37. Evolución de la matrícula oficial y no oficial de la localidad. Período 2004-2012 .....	35
Tabla 38. Matrícula no oficial según nivel de escolaridad y participación de la localidad en el total de la matrícula no oficial para Bogotá. Año 2012 .....	35
Tabla 39. Total planta de personal docente del sector no oficial y participación de la localidad. Año 2012.....	36
Tabla 40. Total planta de personal docente del sector no oficial por área de enseñanza.....	37
Tabla 41. Tasa de Cobertura Bruta por niveles de escolaridad de la localidad 2008-2012 .....	38
Tabla 42. Proyectos de inversión en ejecución en la localidad de Santa Fe.....	40

## 1. INTRODUCCION

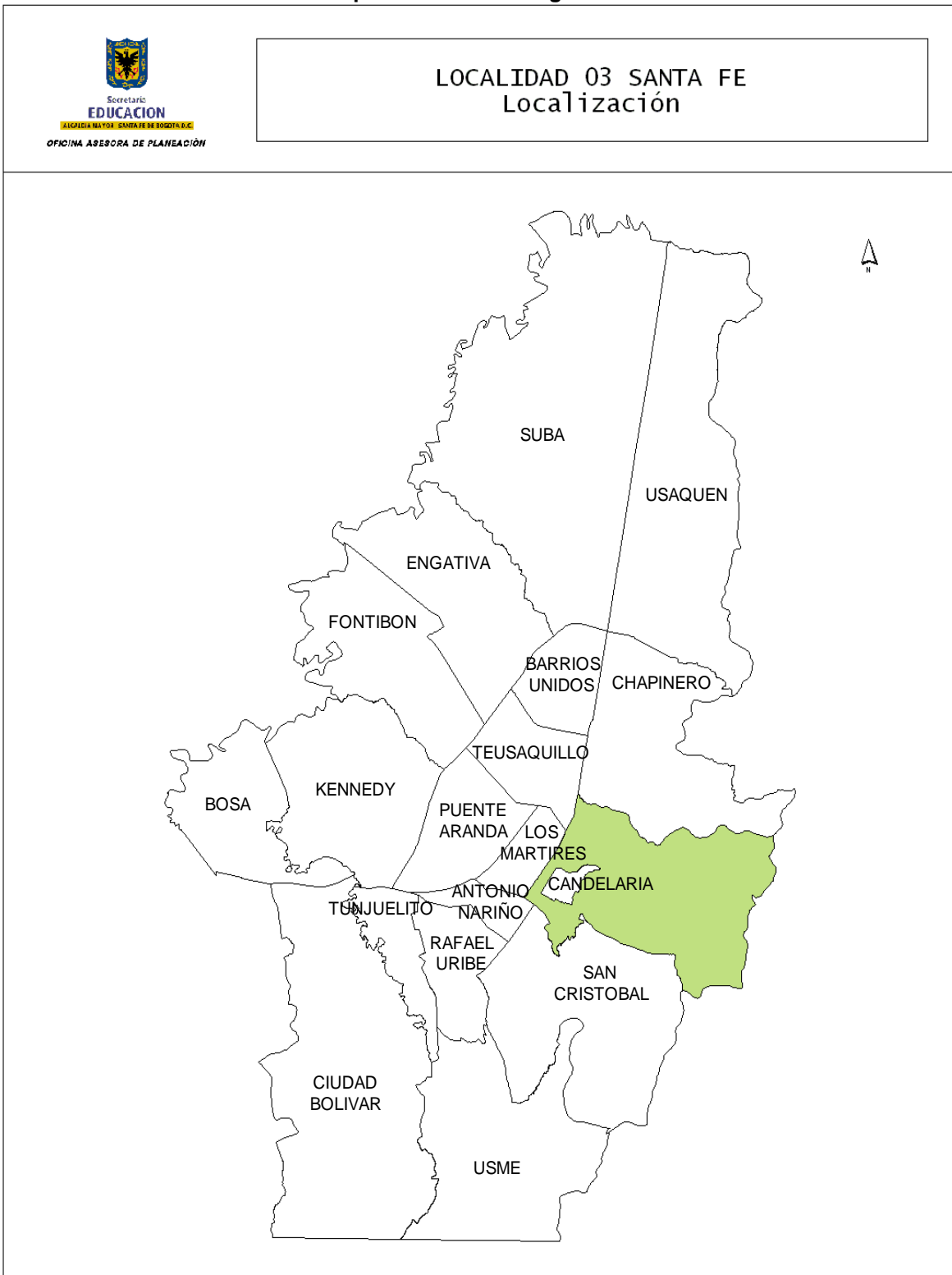
El artículo primero del Acuerdo No. 489 de 2012 por el cual se adopta el Plan de Desarrollo Económico, Social, Ambiental y de Obras Públicas para Bogotá D.C. 2012-2016 “Bogotá Humana”, enuncia como objetivo general del Plan “Mejorar el desarrollo humano de la ciudad, dando prioridad a la primera infancia y aplicando un enfoque diferencial en todas sus políticas. Se buscará que en Bogotá se reduzcan todas las formas de segregación social, económicas, espaciales y culturales, por medio del aumento de las capacidades de la población para el goce efectivo de los derechos, del acceso equitativo al disfrute de la ciudad, del apoyo al desarrollo de la economía popular, así como también buscará aliviar la carga del gasto de los sectores más pobres y la promoción de políticas de defensa y protección de los derechos humanos de los ciudadanos y las ciudadanas”. En este sentido, establece como primer eje estratégico de la política pública y de acción: “Una ciudad que reduce la segregación y la discriminación: el ser humano en el centro de las preocupaciones del desarrollo”.

En concordancia con el eje articulador, el Plan de Desarrollo 2012-2016 “Bogotá Humana” en los artículos 7 y 9 plantea los programas: Garantía del desarrollo integral de la primera infancia y Construcción de saberes. Educación incluyente, diversa y de calidad para disfrutar y aprender. En el primer programa se incluyen los proyectos prioritarios: Creciendo saludables, Ambientes adecuados para el desarrollo de la primera infancia y Educación inicial diferencial, inclusiva y de calidad para disfrutar y aprender desde la primera infancia. En el segundo los siguientes: Creciendo saludables, Jornada educativa única para la excelencia académica y la formación integral, Garantía del derecho con calidad, gratuidad y permanencia, Educación media fortalecida y mayor acceso a la educación superior, Fortalecimiento de las instituciones educativas con empoderamiento ciudadano, docente y mejoramiento del a gestión sectorial. De cada uno de estos proyectos se desprenden a su vez los proyectos y acciones por medio de las cuales la Secretaría de Educación del Distrito busca garantizar de manera efectiva el derecho a la educación de calidad de los niños, niñas y adolescentes del distrito capital.

La Oficina Asesora de Planeación, ofrece mediante el presente documento una herramienta de consulta importante, que permite medir el porcentaje de cumplimiento de las metas propuestas y un diagnóstico del sector educativo para cada una de las localidades del Distrito. A su vez, como otro producto del Grupo de Análisis y Estadística se presenta el Boletín de Estadísticas Educativas el cual puede ser consultado en la página [www.sedbogota.edu.co](http://www.sedbogota.edu.co) desplegando el link de El sector educativo en estadísticas, las localidades.

Si usted desea mayor información, realizar comentarios o sugerencias puede comunicarse con el Grupo de Análisis Sectorial de la Oficina Asesora de Planeación en la Secretaría de Educación del Distrito Conmutador 3241000.

Ilustración 1. Mapa de la ubicación general de la localidad



Fuente: Sistema de Georeferenciación. Elaboración: Oficina Asesora de Planeación.

## **2. GENERALIDADES DE LA LOCALIDAD**

Situada en el sector centro-oriental de Bogotá, la localidad de Santa Fe limita al norte con la localidad de Chapinero, con el Río Arzobispo de por medio; al oriente con los municipios de Choachí y Ubaque; al sur con las localidades de Antonio Nariño y San Cristóbal, con la Avenida de la Hortúa o Avenida Calle 1, la Calle 3 Sur y las Transversales 10 Este y 13 Este de por medio; y al occidente con las localidades de Teusaquillo y Los Mártires, con la Avenida Caracas o Avenida Carrera 14 de por medio. De la localidad de Santa Fe se extrae una porción de terreno que corresponde a la localidad de La Candelaria. (Secretaría Distrital de Planeación)

Santa Fe contiene 5 UPZ, en ellas se localizan 16 sedes de colegios oficiales, 2 en convenio y 1 en concesión; distribuidos de la siguiente manera: la UPZ, Lourdes concentra el mayor número de establecimientos educativos con 9, le sigue la UPZ Las Cruces con 3, la UPZ Sagrado Corazón tiene 2, Reserva Forestal Bosque Oriental de Bogotá tiene 2, La Macarena, Las Nieves y sector sin UPZ con 1 establecimiento educativo cada una. (Secretaría de Educación del Distrito, 2012).

El promedio de escolaridad de la localidad para personas de 5 años o más fue de 9,3 en 2011, para hombres 9,4 y para mujeres 9,2. Sin embargo presenta una tasa de analfabetismo de 2,4%. Para hombres la tasa es de 2% y para mujeres de 2,8%. Comparada con Bogotá D.C., presenta 0,8 puntos porcentuales por encima. (DANE, 2011)

### **Reseña histórica**

Debe su nombre a Santafé, ciudad de Granada en España, patria de don Gonzalo Jiménez de Quesada, fundador de Santa fe de Bogotá en 1538. Su historia se remonta a la época de la colonia. Por esa época, se construyeron casas y ranchos de estilo rústico y español, que configuraron los primeros asentamientos en el centro de la ciudad. El área básica corresponde a la ciudad antigua, con barrios tan tradicionales como La Perseverancia, La Peña, Liévano y Las Cruces, que fue en su momento el sector comercial más tradicional de la vieja Santa fe de Bogotá. La Perseverancia, barrio de estirpe popular, se identificó como tal hacia 1812. Fue asiento muchos años después de bohemios, poetas, hippies y pintores. El barrio de las Nieves constituía el entorno urbano de la mayoría de los artesanos de Bogotá en la segunda mitad del siglo XIX. Las condiciones de vida eran precarias debido a que las viviendas eran en su mayoría tiendas que carecían en general de servicios públicos y calles adecuadas.

El 20 de julio de 1846, fue descubierta en el centro de la Plaza Mayor la estatua de Bolívar. En 1851 se emitió la ordenanza 142 del 8 de octubre, la cual ordenaba que la plaza de San Francisco se llamara Plaza Santander y que en el centro de ella se colocara una loza de mármol que llevara inscrita la ordenanza. Para la conmemoración del primer centenario del nacimiento de Bolívar, se erigió el parque Centenario y una estatua del Libertador.

La estatua de la Rebeca, ubicada en la mitad del pozo del parque Centenario, es obra del escultor colombiano Roberto Henao Buriticá, quien la esculpió en su estudio de París. Allí la vio el doctor Laureano Gómez, quien la adquirió de inmediato y se la obsequió a la ciudad de Bogotá. La obra, no solo servía de adorno sino que era el lugar a donde eran



llevadas, en manifestación de protesta, las personas no gratas a algún sector de la opinión pública a recibir un merecido baño.

Desafortunadamente, hoy en día, debido a las invasiones y la inseguridad se ha desmejorado el nivel de vida de los que tradicionalmente habitaron este sector.

En cuanto a los acuerdos que dan nacimiento a las alcaldías se destacan los siguientes: el Acuerdo 26 de 1972 crea diez y seis Alcaldías Menores del Distrito Especial de Bogotá, pasando Santafé a integrar con otros barrios circunvecinos la Alcaldía Menor de Santafé, administrada por el Alcalde Menor correspondiéndole como nomenclatura el número 3, con límites determinados, y siendo ratificada mediante el Acuerdo 8 de 1977.

Posteriormente, la Constitución de 1991 le dio a Bogotá el carácter de Distrito Capital; en 1992 la Ley 1a reglamento las funciones de las Junta Administradora Local, de los Fondos de Desarrollo Local y de los Alcaldes Locales, y determino la asignación presupuestal de las localidades. Por medio de los acuerdos 2 y 6 de 1992, el Concejo Distrital, definió el número, la jurisdicción y las competencias de las JAL.

Bajo esta normativa, se constituyó la localidad de Santafé, conservando sus límites y nomenclatura, administrada por el Alcalde Local y la Junta Administradora Local, con un total de 7 ediles.

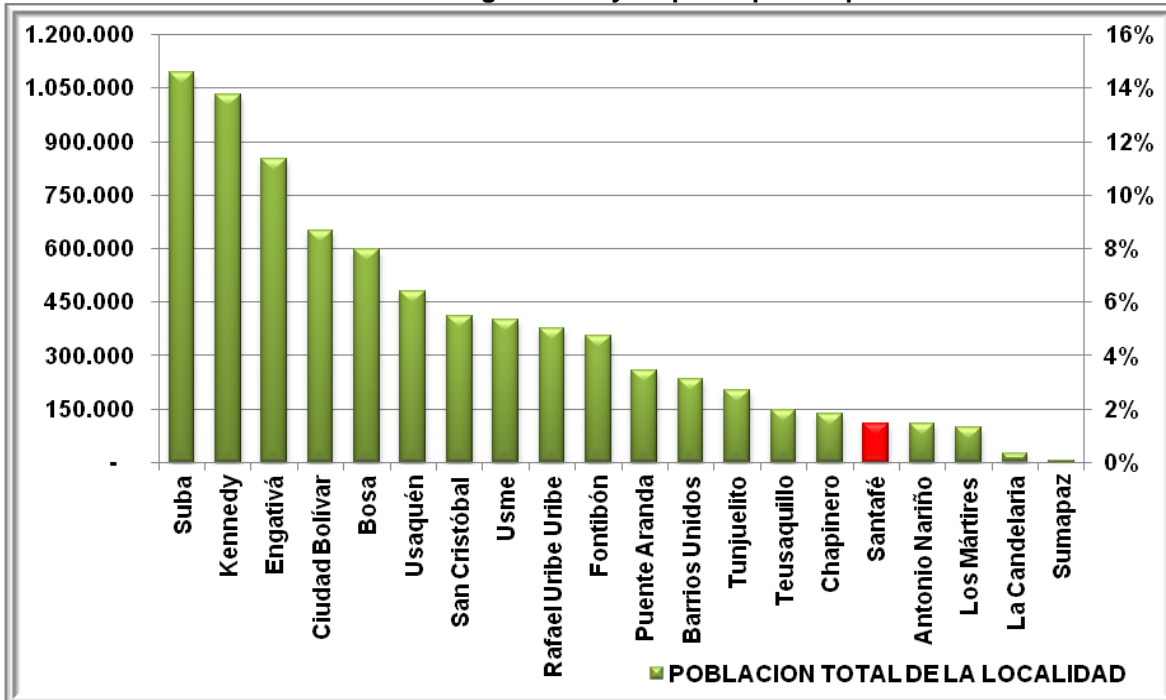
Finalmente, el Decreto - Ley 1421 determina el régimen político, administrativo y fiscal bajo el cual operan hasta hoy las localidades del distrito.

### 3. POBLACIÓN

#### 3.1 Población total proyectada

Según las proyecciones de población entregadas por el DANE y la Secretaría de Planeación del Distrito, la población de Bogotá para el año 2012 es de 7.571.345 habitantes; para la localidad de Santa Fe la población es de 109.955 habitantes que corresponde al 1,45% del total de Bogotá, ocupando el decimosexto lugar de participación en el total.

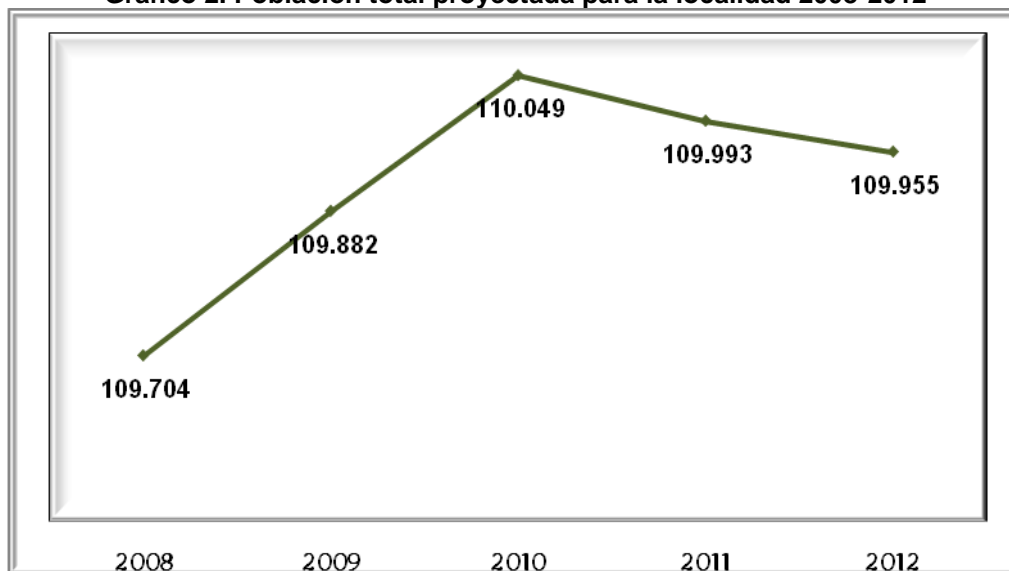
Gráfico 1. Población de Bogotá 2012 y su participación por localidades



Fuente: Proyecciones de Población DANE – SDP. Elaboración: Oficina Asesora de Planeación – Grupo de Análisis Sectorial

A su vez, las proyecciones de población para la localidad durante el periodo comprendido entre 2008 y 2012 indican una tasa de crecimiento promedio anual de 0,057%.

**Gráfico 2. Población total proyectada para la localidad 2008-2012**



Fuente: Proyecciones de Población DANE – SDP.  
Elaboración y cálculos: Oficina Asesora de Planeación – Grupo de Análisis Sectorial

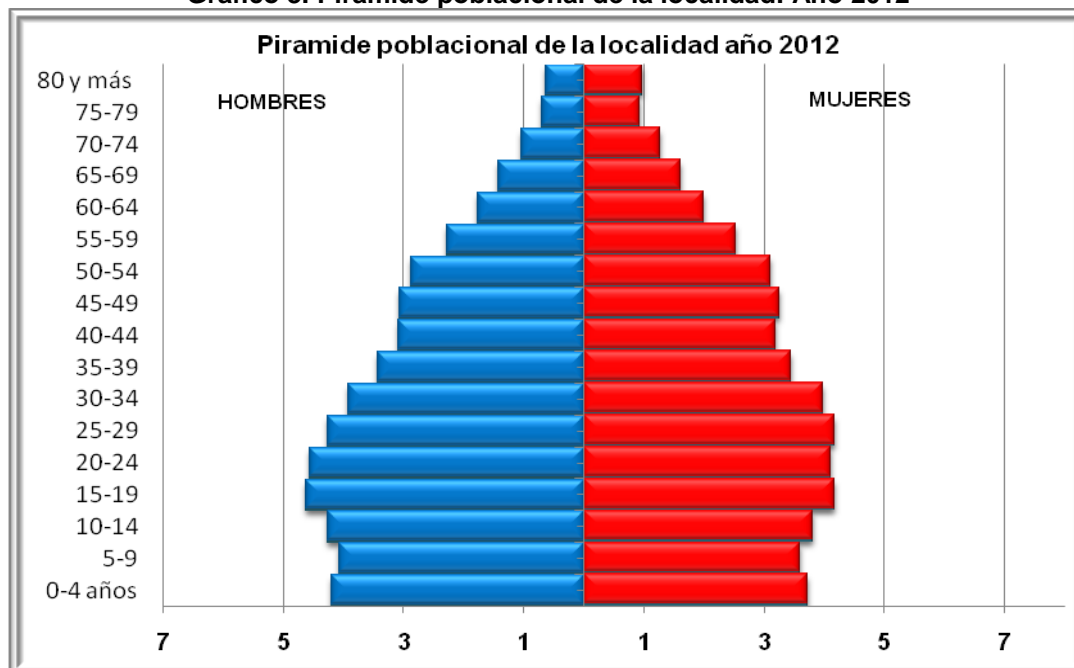
Al observar la pirámide poblacional se determina que los grupos poblacionales más significativos para 2012 son aquellos que se encuentran entre los 15 y los 29 años de edad. A su vez, la composición por género determina que el 49,84% del los habitantes proyectados de la localidad son mujeres y el restante 50,16% son hombres.

**Tabla 1. Población total proyectada para la localidad desagregada por grupos quinquenales de edad y género. Año 2012**

Grupo de edad	Hombres	Mujeres	Total
0-4	4.618	4.093	8.711
5-9	4.484	3.953	8.437
10-14	4.685	4.181	8.866
15-19	5.083	4.577	9.660
20-24	5.005	4.516	9.521
25-29	4.686	4.577	9.263
30-34	4.310	4.376	8.686
35-39	3.766	3.799	7.565
40-44	3.406	3.502	6.908
45-49	3.376	3.567	6.943
50-54	3.150	3.424	6.574
55-59	2.506	2.786	5.292
60-64	1.944	2.195	4.139
65-69	1.558	1.780	3.338
70-74	1.131	1.390	2.521
75-79	754	1.025	1.779
80+	691	1.061	1.752
<b>Total</b>	<b>55.153</b>	<b>54.802</b>	<b>109.955</b>

Fuente: Proyecciones de Población DANE – SDP.  
Elaboración y cálculos: Oficina Asesora de Planeación – Grupo de Análisis Sectorial

**Gráfico 3. Pirámide poblacional de la localidad. Año 2012**



Fuente: Proyecciones de Población DANE – SDP.  
Elaboración y cálculos: Oficina Asesora de Planeación - Grupo de Análisis Sectorial

### 3.2 Población en Edad Escolar Proyectada

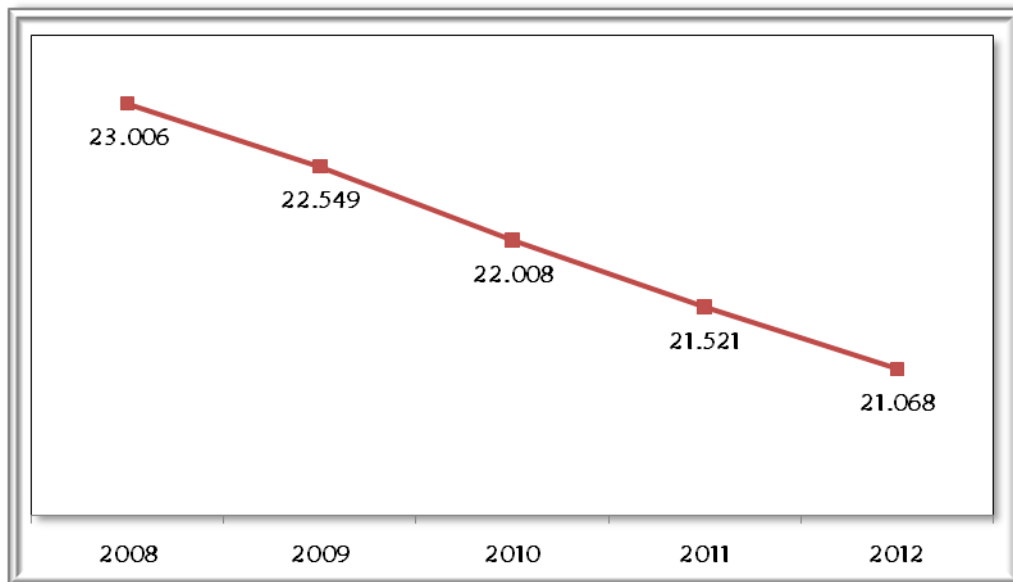
Durante el periodo 2008-2012 las proyecciones de población indican que la Población en Edad Escolar (PEE), es decir, aquella que se encuentra entre los 5 y los 16 años de edad ha venido decreciendo en valor absoluto. A su vez, ha venido disminuyendo su porcentaje de participación dentro del total de la población de la localidad, ya que en 2008 representaba el 20,97 en el 2011 representaba el 19,57% y para el 2012 representa el 19,16%.

**Tabla 2. Población en edad escolar de la localidad proyectada por edades simples y género. Año 2012**

Edad	Hombres	Mujeres	Total
5 Años	900	794	1.694
6 Años	895	789	1.684
7 Años	893	786	1.679
8 Años	895	789	1.684
9 Años	901	795	1.696
10 Años	911	806	1.717
11 Años	923	821	1.744
12 Años	937	836	1.773
13 Años	950	851	1.801
14 Años	964	867	1.831
15 Años	981	883	1.864
16 Años	1.001	900	1.901
<b>Total</b>	<b>11.151</b>	<b>9.917</b>	<b>21.068</b>

Fuente: Proyecciones de Población DANE – SDP.  
Elaboración y cálculos: Oficina Asesora de Planeación - Grupo de Análisis Sectorial

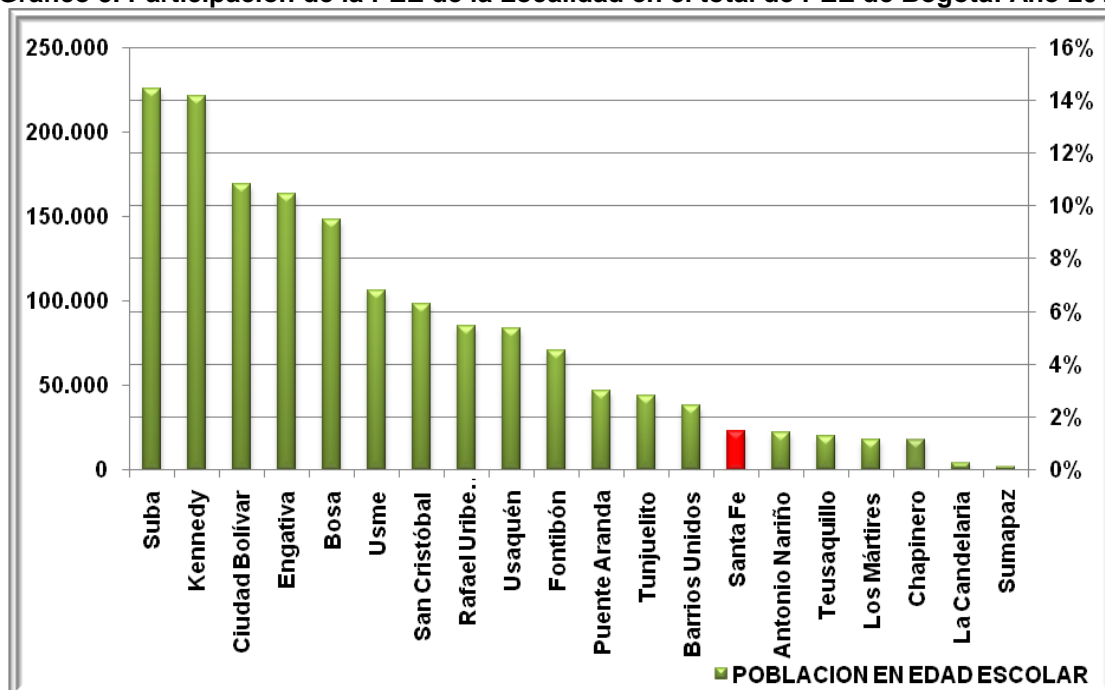
**Gráfico 4. Población en Edad Escolar proyectada para la localidad 2008-2012**



Fuente: Proyecciones de Población DANE – SDP.  
Elaboración y cálculos: Oficina Asesora de Planeación – Grupo de Análisis Sectorial

La PEE de la localidad representa el 1,43% del total de PEE de la Ciudad, ocupando el puesto número 14 en porcentaje de representación para 2012.

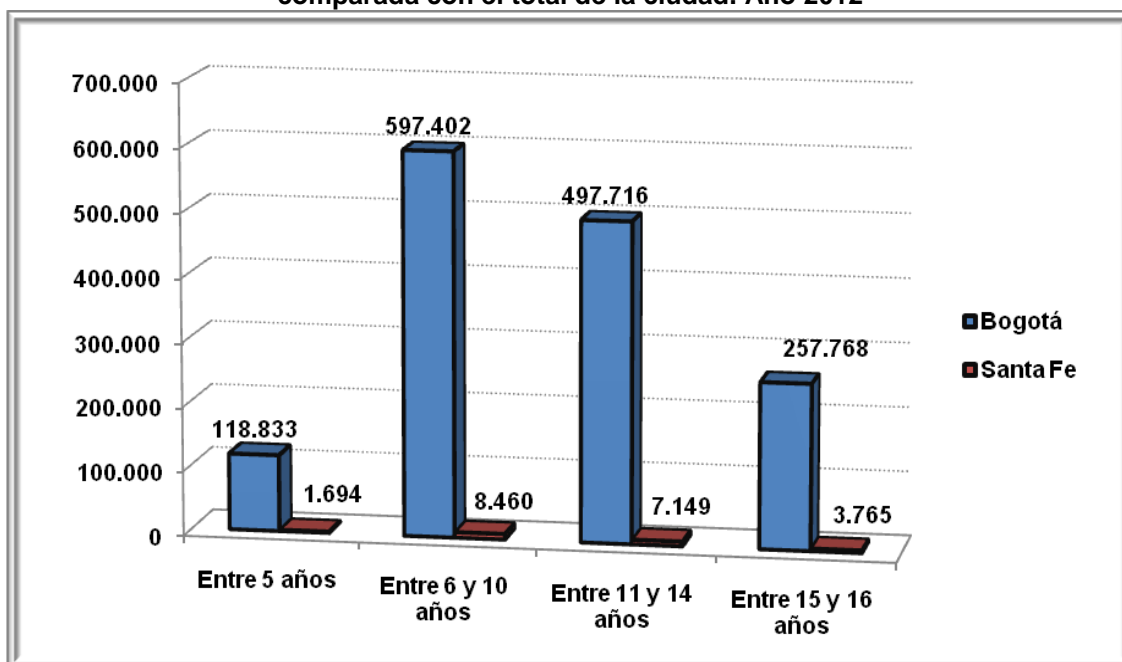
**Gráfico 5. Participación de la PEE de la Localidad en el total de PEE de Bogotá. Año 2012**



Fuente: Proyecciones de Población DANE – SDP.  
Elaboración y cálculos: Oficina Asesora de Planeación - Grupo de Análisis Sectorial

Su distribución por rangos de edad de escolarización se presenta en el siguiente gráfico:

**Gráfico 6. Población en Edad Escolar de la localidad por grupos de edad de la localidad comparada con el total de la ciudad. Año 2012**



Fuente: Proyecciones de Población DANE – SDP.  
Elaboración y cálculos: Oficina Asesora de Planeación - Grupo de Análisis Sectorial

#### **4. DEMANDA DEL SECTOR EDUCATIVO OFICIAL**

La demanda del servicio educativo en el Sector Oficial corresponde a la población que solicita un cupo en el sistema educativo oficial y está constituida por:

- El número de estudiantes antiguos que se promocionan al siguiente grado escolar.
- Los estudiantes antiguos repitentes.
- El número de estudiantes nuevos que solicitan un cupo, estos corresponden a:

✓ Niños y niñas de 5 años que finalizan su ciclo de educación inicial en los jardines infantiles de la Secretaría Distrital de Integración Social (SDIS) y del Instituto Colombiano de Bienestar Familiar (ICBF).

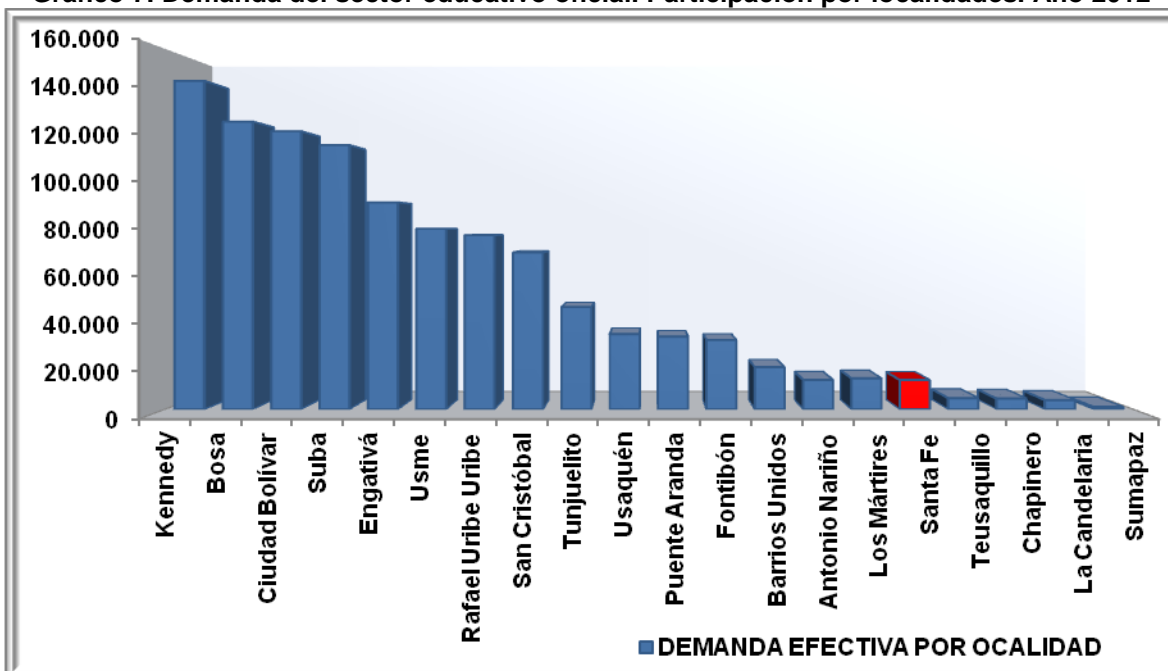
✓ Población que demanda un cupo educativo para cualquier grado de escolaridad, como niños, niñas y jóvenes que provienen del sector educativo privado o que se encuentran por fuera del sistema educativo. Las inscripciones para la solicitud de cupos nuevos se realizan en las fechas estipuladas por la resolución de matrícula y la SED asignará los cupos escolares preferiblemente en las opciones seleccionados por los padres de familia o acudientes, dando prioridad a la unificación de hermanos, a quienes residen más cerca al colegio solicitado y al estudiante con mayor edad, en alguna de las jornadas disponibles. De no existir cupo en las opciones solicitadas, se le asignará en el colegio oficial con disponibilidad de cupos más cercano a su lugar de residencia de acuerdo con la dirección suministrada.

Sin embargo, los estudiantes nuevos que no realizaron inscripción en línea, podrán solicitar un cupo escolar conforme con la disponibilidad de cupos de los colegios oficiales

y oficiales en concesión para el grado requerido. La Dirección Local de Educación o los puntos de atención que la SED asigne para tal fin, se encargarán de realizar las asignaciones de cupos según la disponibilidad.

En el 2012 la demanda educativa oficial de la localidad fue de 13.021 cupos escolares frente a 13.432 cupos escolares del año anterior. Este resultado significa una tasa de decrecimiento de 3,16%. Por su parte, la demanda educativa representa 1,24 % del total de la ciudad.

**Gráfico 7. Demanda del sector educativo oficial. Participación por localidades. Año 2012**



Fuente: Sistema de matrícula de la SED. Fecha de corte: 14 de febrero de 2012.  
Elaboración y cálculos: Oficina Asesora de Planeación - Grupo de Análisis Sectorial

#### 4.1 Demanda efectiva por tipo de colegio y grado

En cuanto al tipo de colegio (Tabla 3), en 2012 la mayor demanda se concentra en los colegios oficiales distritales (11.572), seguidos de los colegios en concesión (1.377) y en convenio (72). Este resultado contrasta con el número de colegios, como se ve más adelante. (Tabla 5)

**Tabla 3. Demanda efectiva de la localidad por tipo de colegio. Año 2012**

Tipo de Colegio	Demanda	Participación
Oficial Distrital	11.572	88,87%
Concesión	1.377	10,58%
Convenio	72	0,55%
<b>Total Localidad</b>	<b>13.021</b>	<b>100,00%</b>

Fuente: Sistema de matrícula de la SED. Fecha de corte: 14 de febrero de 2012.  
Elaboración y cálculos: Oficina Asesora de Planeación - Grupo de Análisis Sectorial

En lo que se refiere a la demanda por grados (Tabla 4), la mayor demanda de cupos está en los grados de transición, tercero, sexto y séptimo.

**Tabla 4. Demanda efectiva de la localidad por grado. Año 2012**

<b>Grado</b>	<b>Total</b>
Pre-Jardín	0
Jardín	63
Transición	1.068
Primero	852
Segundo	960
Tercero	1.044
Cuarto	945
Quinto	996
Sexto	1.268
Séptimo	1.157
Octavo	975
Noveno	931
Décimo	831
Once	869
Doce	0
Trece	0
Educación para adultos por ciclos	983
Aceleración	79
Educación Especial	0
<b>Total</b>	<b>13.021</b>

Fuente: Sistema de Matrícula de la SED. Fecha de corte: 14 de febrero de 2012.  
Elaboración y cálculos: Oficina Asesora de Planeación – Grupo de Análisis Sectorial.

## **5. OFERTA DEL SECTOR EDUCATIVO OFICIAL**

La oferta educativa del Sector Oficial corresponde al número de cupos ofrecidos en los colegios distritales, colegios en concesión y en los colegios privados en convenio, con la cual se garantiza la continuidad de los estudiantes antiguos y se busca atender la demanda de estudiantes nuevos.

El Distrito ha realizado importantes esfuerzos para ampliar la oferta educativa oficial buscando mayores y mejores oportunidades para que los niños, niñas y jóvenes de la ciudad accedan y permanezcan en el sistema educativo.

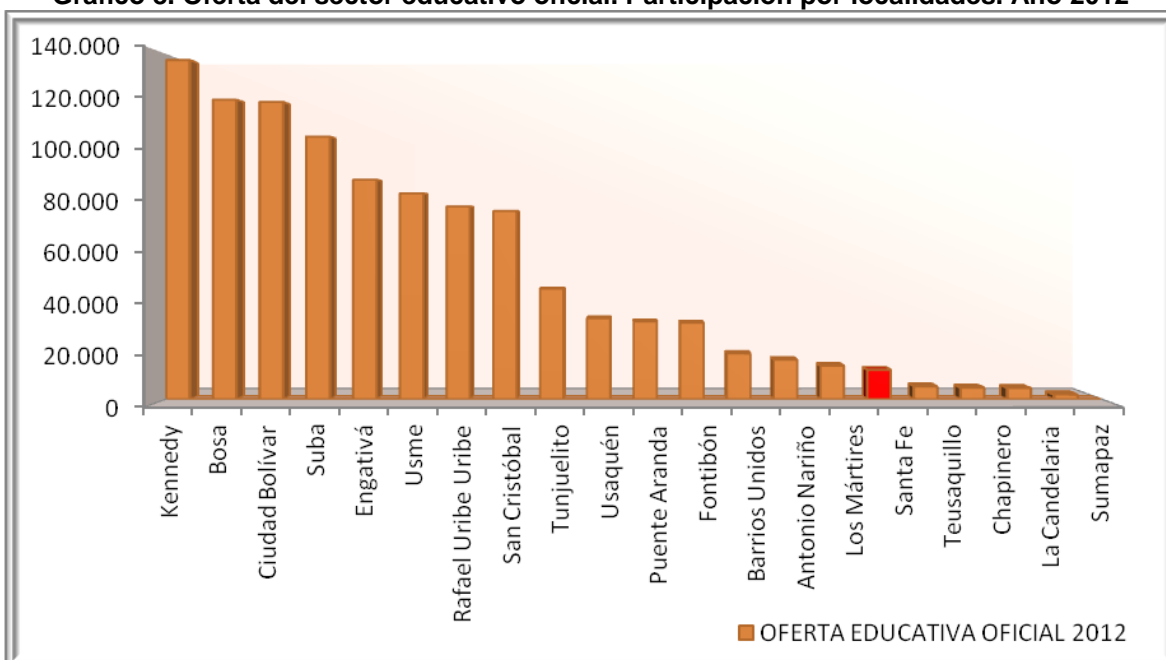
Durante los últimos años el crecimiento de la oferta educativa oficial para atender la demanda, en términos de creación de nuevos cupos, se ha dado mediante las siguientes estrategias:



- Construcción de nuevos colegios
- Ampliación y mejoramiento de la infraestructura de los colegios distritales
- Optimización de la capacidad instalada en colegios distritales
- Arrendamientos
- Convenios con colegios privados a través de subsidios a la demanda
- Colegios distritales en concesión.

La oferta educativa oficial de la localidad fue 16.066 cupos en 2012 frente a 12.531 del año anterior. Este resultado significó una tasa de crecimiento del 22%. Por su parte, la oferta educativa de la localidad representó el 1,56% del total de la ciudad.

**Gráfico 8. Oferta del sector educativo oficial. Participación por localidades. Año 2012**



Fuente: Sistema de matrícula de la SED. Fecha de corte: 14 de febrero de 2012.  
Elaboración y cálculos: Oficina Asesora de Planeación – Grupo de Análisis Sectorial.

El número de sedes de colegios de la localidad asciende a 19 en 2012 (Tabla 5). Estos se distribuyen en 16 sede de colegios distritales, 2 sedes de colegios en convenio y 1 en concesión. Así mismo, la oferta educativa fue 14.709 cupos en colegios oficiales distritales, 1.297 cupos en colegios en concesión y 60 cupos en colegios en convenio (Tabla 6).

**Tabla 5. Número de colegios de la localidad que ofrecen educación oficial. Año 2012**

Tipo de Colegio	Colegios	Sedes
Oficial Distrital	8	16
Concesión	1	1
Convenio	2	2
<b>Total Localidad</b>	<b>11</b>	<b>19</b>

Fuente: Sistema de matrícula de la SED. Fecha de corte: 14 de febrero de 2012.  
Elaboración y cálculos: Oficina Asesora de Planeación. Grupo de Análisis Sectorial.

**Tabla 6. Oferta educativa oficial de la localidad por tipo de colegio. Año 2012**

Tipo de Colegio	Oferta	Participación
Oficial Distrital	14.709	91,55%
Concesión	1.297	8,07%
Convenio	60	0,37%
<b>Total Localidad</b>	<b>16.066</b>	<b>100,00%</b>

Fuente: Sistema de matrícula de la SED. Fecha de corte: 14 de febrero de 2012.  
Elaboración y cálculos: Oficina Asesora de Planeación. Grupo de Análisis Sectorial.

**Tabla 7. Oferta, demanda y déficit educativo oficial por nivel de escolaridad 2012**

Nivel	Oferta	Demanda	Déficit/ Superávit
Preescolar	1.064	1.131	-67
Primaria	5.494	4.797	697
Secundaria	5.253	4.331	922
Media	2.209	1.700	509
Educación adultos	1.921	983	938
aceleración	125	79	46
<b>Total</b>	<b>16.066</b>	<b>13.021</b>	<b>3.045</b>

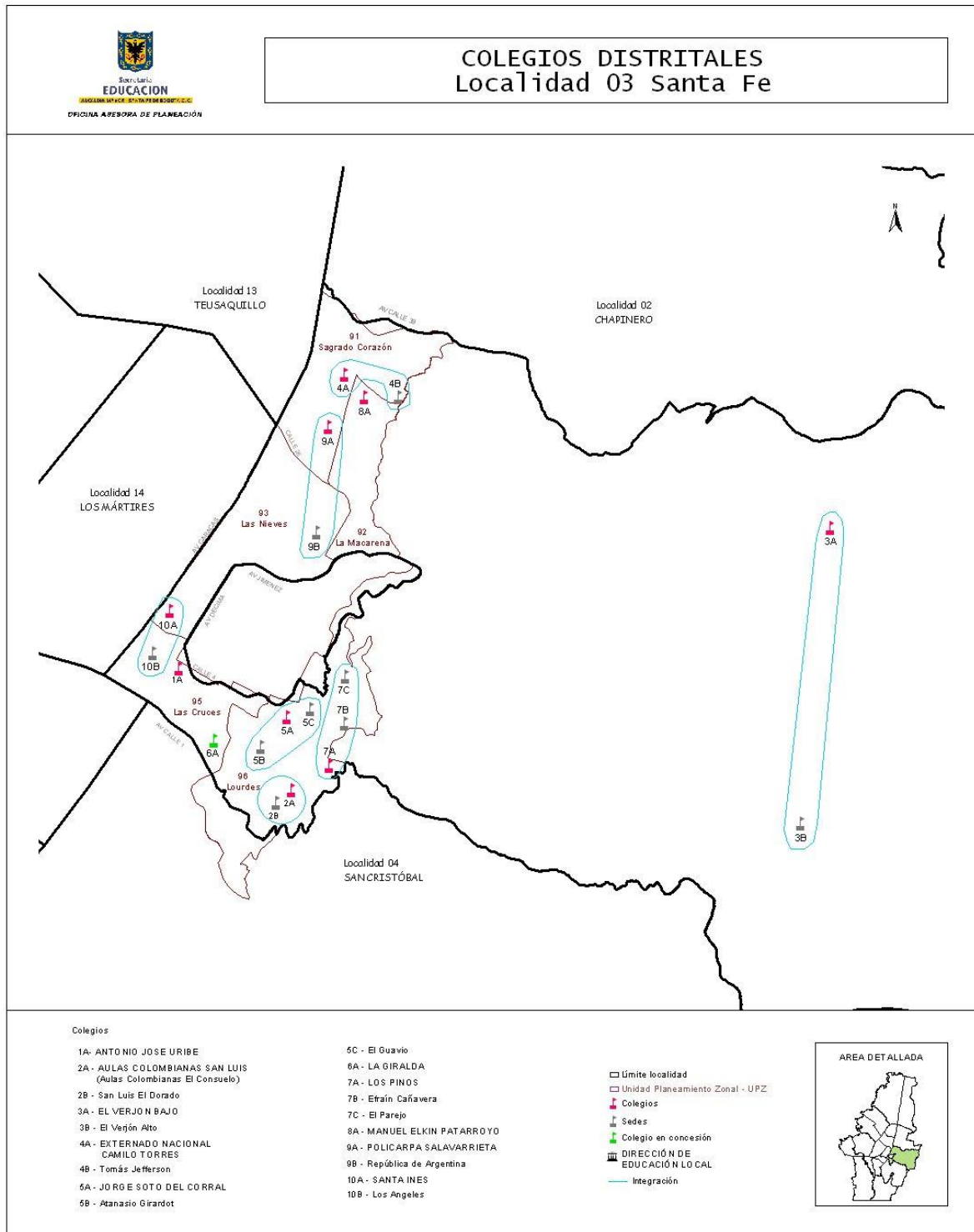
Nota: La demanda está compuesta por los promocionados más los inscritos que solicitaron cupo en colegios de esa localidad como primera opción más los no inscritos que fueron asignados a colegios de esa localidad.

Fuente: Sistema de Matricula de la SED. Fecha de corte: 14 de febrero de 2012.  
Elaboración y cálculos: Oficina Asesora de Planeación – Grupo de Análisis Sectorial.

En el año 2012, se tiene una oferta estimada 16.066 cupos en la localidad. Así mismo, se demandaron 13.021 cupos. Dado que la oferta de cupos disponibles es mayor que la demanda se presenta un superávit de 3.045 cupos. Por nivel de escolaridad, el mayor número de cupos demandados se concentró en primaria y secundaria (Tabla 7).

En el siguiente mapa se encuentran identificados los colegios oficiales de la localidad.

**Ilustración 2. Ubicación colegios oficiales de la localidad**



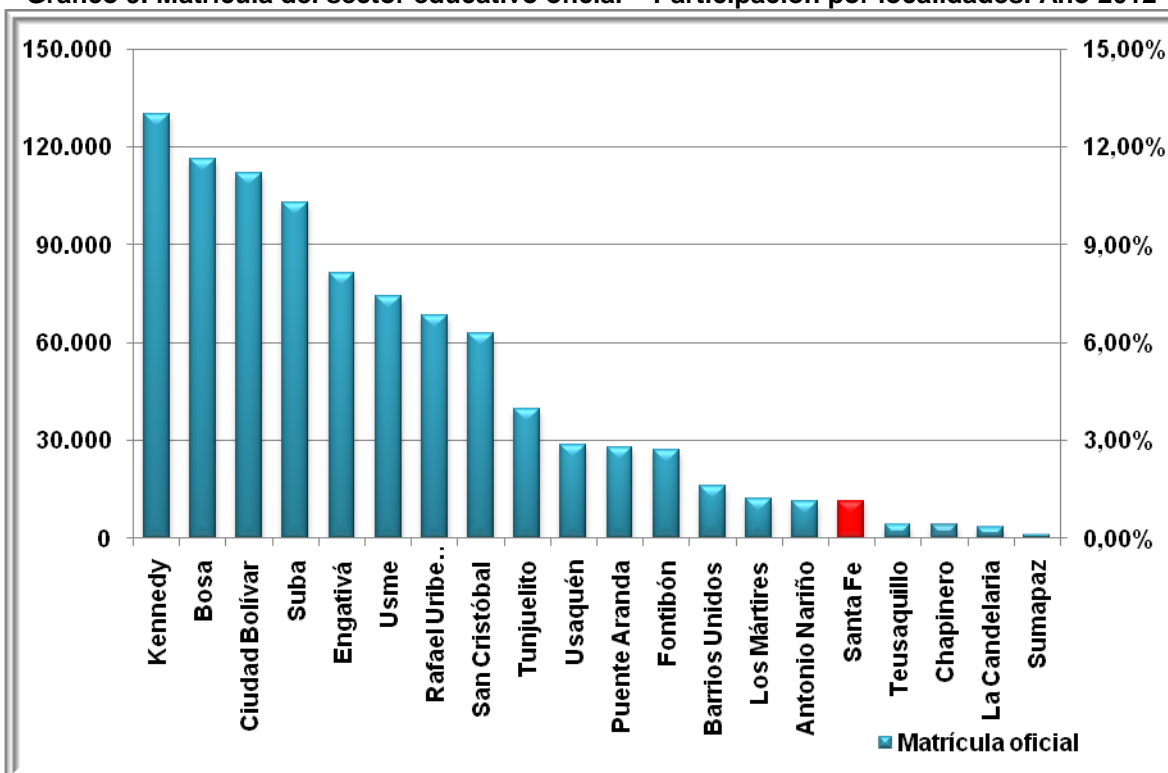
Fuente: Sistema de Georeferenciación. Elaboración: Oficina Asesora de Planeación

## 6. MATRÍCULA DEL SECTOR EDUCATIVO OFICIAL

La matrícula del sector oficial de la educación del Distrito Capital corresponde a los estudiantes matriculados en los colegios distritales, colegios en concesión y en los colegios privados en convenio. A continuación se presenta información relevante en cuanto a su distribución por tipo de colegio, niveles de escolaridad, género, estrato y poblaciones especiales, entre otras.

En 2012 la matrícula de la localidad fue 11.243 estudiantes frente a 11.924 estudiantes del año anterior. Este resultado significó una tasa de crecimiento negativa de 6,06%. Por su parte, el número de matriculados representó 1,20% del total de la ciudad.

**Gráfico 9. Matrícula del sector educativo oficial – Participación por localidades. Año 2012**



Fuente: Anexo 6 A – Matrícula Oficial reportada al MEN con fecha de corte: febrero 14 de 2012 – Cifras preliminares  
Elaboración y Cálculos: Oficina Asesora de Planeación – Grupo de Análisis Sectorial.

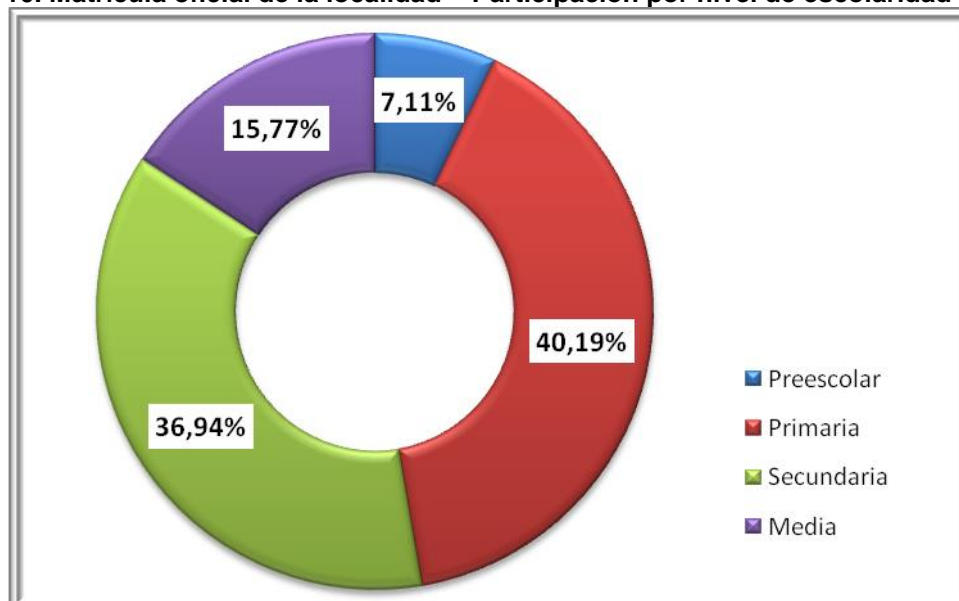
En cuanto al tipo de colegio (Tabla 8), en 2012 la localidad presenta un total de 9.886 matriculados en colegios oficiales distritales (87,93%), 1.297 matriculados en colegios en concesión (11,54%) y 60 matriculados en colegios en convenio (0,53 %). De igual forma, primaria es el nivel de escolaridad que mayor cantidad de matriculados reporta con un 40,2%, mientras que preescolar reporta sólo un 7,1%. (Gráfico 10)

**Tabla 8. Matrícula oficial de la localidad por tipo de colegio. Año 2012**

Tipo de Colegio	Matrícula	Participación
Oficial Distrital	9.886	87,93%
Concesión	1.297	11,54%
Convenio	60	0,53%
<b>Total Localidad</b>	<b>11.243</b>	<b>100,00%</b>

Fuente: Anexo 6 A – Matrícula Oficial reportada al MEN con fecha de corte: febrero 14 de 2012 – Cifras preliminares  
Elaboración y Cálculos: Oficina Asesora de Planeación – Grupo de Análisis Sectorial.

**Gráfico 10. Matrícula oficial de la localidad – Participación por nivel de escolaridad Año 2012**



Fuente: Anexo 6 A – Matrícula Oficial reportada al MEN con fecha de corte: febrero 14 de 2012 – Cifras preliminares  
Elaboración y Cálculos: Oficina Asesora de Planeación – Grupo de Análisis Sectorial.

Con respecto a la matrícula desagregada por género, tipo de colegio y nivel de escolaridad, (Tablas 9, 10 y 11), en el periodo de referencia, el mayor número de matriculados en la localidad (5.743) son hombres que estudian en colegios distritales en los grados de primaria, seguidos de los grados de secundaria y media. La matrícula de colegios en concesión es superior con respecto a los colegios en convenio. En cuanto a las mujeres es inferior en 243 cupos con respecto a los hombres; a su vez alcanzan un mayor número en el nivel de primaria. La matrícula por género es consistente con la población en edad escolar por género.

**Tabla 9. Matrícula oficial de la localidad por nivel y tipo de colegio. Año 2012**

Nivel	Tipo de Colegio			Total
	Oficial Distrital	Concesión	Convenio	
Preescolar	680	119	0	799
Primaria	3.889	612	17	4.518
Secundaria	3.691	430	32	4.153
Media	1.626	136	11	1.773
<b>Total Localidad</b>	<b>9.886</b>	<b>1.297</b>	<b>60</b>	<b>11.243</b>

Fuente: Anexo 6 A – Matrícula Oficial reportada al MEN con fecha de corte: febrero 14 de 2012 – Cifras preliminares  
Elaboración y Cálculos: Oficina Asesora de Planeación – Grupo de Análisis Sectorial.

**Tabla 10. Matrícula oficial de la localidad - Nivel Sisben Año 2012**

Nivel Sisben						Sin Sisben	Total Localidad
1	2	3	4	5	6		
2.171	2.064	268	6	0	0	6.734	11.243

Fuente: Anexo 6 A – Matrícula Oficial reportada al MEN con fecha de corte: febrero 14 de 2012 – Cifras preliminares  
Elaboración y Cálculos: Oficina Asesora de Planeación – Grupo de Análisis Sectorial.

**Tabla 11. Matrícula oficial de la localidad según Nivel Sisben y tipo de colegio. Año 2012**

Tipo de Colegio	Nivel Sisben						Sin Sisben	Total Localidad
	1	2	3	4	5	6		
Distrital	1.885	1.742	232	6	0	0	6.021	9.886
Concesión	275	307	33	0	0	0	682	1.297
Convenio	11	15	3	0	0	0	31	60
<b>Total</b>	<b>2.171</b>	<b>2.064</b>	<b>268</b>	<b>6</b>	<b>0</b>	<b>0</b>	<b>6.734</b>	<b>11.243</b>

Fuente: Anexo 6 A – Matrícula Oficial reportada al MEN con fecha de corte: febrero 14 de 2012 – Cifras preliminares  
Elaboración y Cálculos: Oficina Asesora de Planeación – Grupo de Análisis Sectorial.

**Tabla 12. Matrícula oficial de la localidad según género y tipo de colegio. Año 2012**

Tipo de Colegio	Género		
	Femenino	Masculino	Total
Oficial distrital	4.817	5.069	9.886
Concesión	665	632	1.297
Convenio	18	42	60
<b>Total</b>	<b>5.500</b>	<b>5.743</b>	<b>11.243</b>

Fuente: Anexo 6 A – Matrícula Oficial reportada al MEN con fecha de corte: febrero 14 de 2012 – Cifras preliminares  
Elaboración y Cálculos: Oficina Asesora de Planeación – Grupo de Análisis Sectorial.

**Tabla 13. Matrícula oficial de la localidad según género y nivel de escolaridad. Año 2012**

Nivel	Género		
	Femenino	Masculino	Total
Preescolar	400	399	799
Primaria	2.138	2.380	4.518
Secundaria	2.035	2.118	4.153
Media	927	846	1.773
<b>Total</b>	<b>5.500</b>	<b>5.743</b>	<b>11.243</b>

Fuente: Anexo 6 A – Matrícula Oficial reportada al MEN con fecha de corte: febrero 14 de 2012 – Cifras preliminares  
Elaboración y Cálculos: Oficina Asesora de Planeación – Grupo de Análisis Sectorial.

Teniendo en cuenta la matrícula por estrato, tipo de colegio y nivel de escolaridad, el total de matriculados en la localidad (11.243), el 99,52% corresponde a sin estrato, estratos 1, 2 y 3 y el 0,48% a estratos 4, 5 y 6. Así mismo, la mayor concentración se presentó en el estrato 2, en los niveles de primaria y secundaria (Tabla 13) de los colegios oficiales (Tabla 12).

**Tabla 14. Matrícula oficial de la localidad según estrato y tipo de colegio. Año 2012**

Estrato	Tipo de colegio			
	Oficiales	Concesión	Convenio	Total
Sin Estrato*	736	83	10	829
Estrato 1	1.869	253	6	2.128
Estrato 2	6.399	927	38	7.364
Estrato 3	828	34	6	868
Estrato 4	48	0	0	48
Estrato 5	4	0	0	4
Estrato 6	2	0	0	2
<b>Total</b>	<b>9.886</b>	<b>1.297</b>	<b>60</b>	<b>11.243</b>

Fuente: Anexo 6 A – Matrícula Oficial reportada al MEN con fecha de corte: febrero 14 de 2012 – Cifras preliminares  
Elaboración y Cálculos: Oficina Asesora de Planeación – Grupo de Análisis Sectorial.

\*Sin estrato hace referencia a sectores no residenciales de la ciudad. Eje: comerciales o industriales.

**Tabla 15. Matrícula oficial de la localidad según estrato y nivel de escolaridad. Año 2012**

Estrato	Nivel				
	Preescolar	Primaria	Secundaria	Media	Total
Sin Estrato*	44	412	235	138	829
Estrato 1	131	916	751	330	2.128
Estrato 2	557	2.895	2.810	1.102	7.364
Estrato 3	64	281	338	185	868
Estrato 4	3	9	18	18	48
Estrato 5	0	4	0	0	4
Estrato 6	0	1	1	0	2
<b>Total</b>	<b>799</b>	<b>4.518</b>	<b>4.153</b>	<b>1.773</b>	<b>11.243</b>

Fuente: Anexo 6 A – Matrícula Oficial reportada al MEN con fecha de corte: febrero 14 de 2012 – Cifras preliminares  
Elaboración y Cálculos: Oficina Asesora de Planeación – Grupo de Análisis Sectorial.

\*Sin estrato hace referencia a sectores no residenciales de la ciudad. Eje: comerciales o industriales.

La matrícula para personas víctima del conflicto, por su parte, muestra a 468 estudiantes matriculados, (452) que han sido desplazados por la violencia, (14) fueron desvinculados de grupos armados, (2) son hijos de desmovilizados; población atendida principalmente en colegios oficiales y en segundo lugar por los colegios en concesión.

**Tabla 16. Matrícula oficial de la localidad víctima de conflicto según tipo de colegio.  
Año 2012**

Tipo de conflicto	Tipo de colegio			
	Oficiales	Concesión	Convenio	Total
En situación de desplazamiento	421	26	5	452
Desvinculados de grupos armados	14	0	0	14
Hijos de adultos desmovilizados	2	0	0	2
<b>Total</b>	<b>437</b>	<b>26</b>	<b>5</b>	<b>468</b>

Fuente: Anexo 6 A – Matrícula Oficial reportada al MEN con fecha de corte: febrero 14 de 2012 – Cifras preliminares  
Elaboración y Cálculos: Oficina Asesora de Planeación – Grupo de Análisis Sectorial.

**Tabla 17. Matrícula oficial de la localidad víctima de conflicto por nivel de escolaridad.  
Año 2012**

Tpo de conflicto	Nivel				
	Preescolar	Primaria	Secundaria	Media	Total
En situación de desplazamiento	13	179	190	70	452
Desvinculados de grupos armados	0	3	7	4	14
Hijos de adultos desmovilizados	1	0	1	0	2
<b>Total</b>	<b>14</b>	<b>182</b>	<b>198</b>	<b>74</b>	<b>468</b>

Fuente: Anexo 6 A – Matrícula Oficial reportada al MEN con fecha de corte: febrero 14 de 2012 – Cifras preliminares  
Elaboración y Cálculos: Oficina Asesora de Planeación – Grupo de Análisis Sectorial.

Por tipo de discapacidad y tipo de colegio, la localidad matriculó a 74 estudiantes, distribuidos en 68 cupos en colegios oficiales, 4 cupos en colegios en convenio y 2 cupos en colegios en concesión.

**Tabla 18. Matrícula oficial de la localidad por tipo de discapacidad y tipo de colegio.  
Año 2012**

Tipo de discapacidad	Tipo de colegio			
	Oficiales	Concesión	Convenio	Total
Sordera Profunda	0	0	0	0
Hipoacusia o Baja audición	4	0	0	4
Baja visión diagnosticada	2	1	0	3
Ceguera	1	0	0	1
Parálisis cerebral	0	0	0	0
Lesión neuromuscular	4	0	0	4



Tipo de discapacidad	Tipo de colegio			
	Oficiales	Concesión	Convenio	Total
Autismo	0	0	0	0
Deficiencia cognitiva (Retardo Mental)	57	1	4	62
Síndrome de Down	0	0	0	0
Múltiple	0	0	0	0
<b>Total</b>	<b>68</b>	<b>2</b>	<b>4</b>	<b>74</b>

Fuente: Anexo 6 A – Matrícula Oficial reportada al MEN con fecha de corte: febrero 14 de 2012 – Cifras preliminares  
Elaboración y Cálculos: Oficina Asesora de Planeación – Grupo de Análisis Sectorial.

**Tabla 19. Matrícula oficial de la localidad por tipo de discapacidad y nivel de escolaridad. Año 2012**

Tipo de discapacidad	Nivel				
	Preescolar	Primaria	Secundaria	Media	Total
Sordera Profunda	0	0	0	0	0
Hipoacusia o Baja audición	0	0	2	2	4
Baja visión diagnosticada	0	1	1	1	3
Ceguera	0	0	0	1	1
Parálisis cerebral	0	0	0	0	0
Lesión neuromuscular	2	1	1	0	4
Autismo	0	0	0	0	0
Deficiencia cognitiva (Retardo Mental)	2	23	31	6	62
Síndrome de Down	0	0	0	0	0
Múltiple	0	0	0	0	0
<b>Total</b>	<b>4</b>	<b>25</b>	<b>35</b>	<b>10</b>	<b>74</b>

Fuente: Anexo 6 A – Matrícula Oficial reportada al MEN con fecha de corte: febrero 14 de 2012 – Cifras preliminares  
Elaboración y Cálculos: Oficina Asesora de Planeación – Grupo de Análisis Sectorial.

**Tabla 20. Matrícula oficial de la localidad con capacidades excepcionales por tipo de colegio. Año 2012**

Tipo de capacidad	Tipo de colegio			Total Oficial
	Distrital	Concesión	Convenio	
Superdotado	2	0	0	2
Con talento científico	1	0	0	1
Con talento tecnológico	1	0	0	1
Con talento subjetivo	2	0	0	2
<b>Total</b>	<b>6</b>	<b>0</b>	<b>0</b>	<b>6</b>

Fuente: Anexo 6 A – Matrícula Oficial reportada al MEN con fecha de corte: febrero 14 de 2012 – Cifras preliminares  
Elaboración y Cálculos: Oficina Asesora de Planeación – Grupo de Análisis Sectorial.

Así mismo, la matrícula para personas con capacidades excepcionales fue de 6 estudiantes en la localidad, de los cuales 2 son superdotados, 2 tiene talento subjetivo, 1 talento tecnológico y 1 talento científico.

**Tabla 21. Matrícula oficial de la localidad con capacidades excepcionales y nivel educativo. Año 2012**

Tipo de capacidad	Nivel				Total
	Preescolar	Primaria	Secundaria	Media	
Superdotado	0	2	0	0	2
Con talento científico	0	0	1	0	1
Con talento tecnológico	0	0	0	1	1
Con talento subjetivo	0	1	1	0	2
<b>Total</b>	<b>0</b>	<b>3</b>	<b>2</b>	<b>1</b>	<b>6</b>

Fuente: Anexo 6 A – Matrícula Oficial reportada al MEN con fecha de corte: febrero 14 de 2012 – Cifras preliminares  
Elaboración y Cálculos: Oficina Asesora de Planeación – Grupo de Análisis Sectorial.

Finalmente, la matrícula se distribuye de la siguiente manera entre grupos étnicos: de los 164 estudiantes que pertenecen a alguno de los grupos étnicos reportados, 139 estudian en colegios oficiales y 25 en colegios en concesión. A su vez, 69 están cursando algún grado de primaria, 64 alguno de secundaria, 16 algún grado de media y 15 de educación preescolar.

**Tabla 22. Matrícula oficial de la localidad según grupo étnico y tipo de colegio. Año 2012**

Grupo étnico	Tipo de colegio			
	Oficiales	Concesión	Convenio	Total
Indígenas	70	0	0	70
Negritudes	16	18	0	34
Rom (gitanos)	0	0	0	0
Otras Etnias	53	7	0	60
<b>Total</b>	<b>139</b>	<b>25</b>	<b>0</b>	<b>164</b>

Fuente: Anexo 6 A – Matrícula Oficial reportada al MEN con fecha de corte: febrero 14 de 2012 – Cifras preliminares  
Elaboración y Cálculos: Oficina Asesora de Planeación – Grupo de Análisis Sectorial.

**Tabla 23. Matrícula oficial de la localidad según grupo étnico y nivel de escolaridad. Año 2012**

Grupo étnico	Nivel				
	Preescolar	Primaria	Secundaria	Media	Total
Indígenas	7	35	24	4	70
Negritudes	0	6	22	6	34
Rom (gitanos)	0	0	0	0	0
Otras Etnias	8	28	18	6	60
<b>Total</b>	<b>15</b>	<b>69</b>	<b>64</b>	<b>16</b>	<b>164</b>

Fuente: Anexo 6 A – Matrícula Oficial reportada al MEN con fecha de corte: febrero 14 de 2012 – Cifras preliminares  
Elaboración y Cálculos: Oficina Asesora de Planeación – Grupo de Análisis Sectorial.

## **7. INFORMACION DE OFERTA, DEMANDA, DEFICIT Y MATRICULA DEL SISTEMA EDUCATIVO OFICIAL DESAGREGADA POR COLEGIO**

A continuación se presentan los datos generales de oferta, demanda y matrícula para el año 2012, desagregado por nivel y tipo de colegio.

En el año de referencia, se tiene una demanda estimada 13.021 estudiantes en la localidad, de los cuales efectivamente se matricularon 11.243. Dado que se ofrecieron 16.066 cupos disponibles hay un superávit de 3.045 cupos. Por tipo de colegio, el mayor número de matriculados se concentró en colegios distritales, seguido de colegios en concesión y colegios en convenio (Tabla 21).

**Tabla 24. Datos de oferta, demanda, matrícula y déficit por tipo de colegio en la localidad. Año 2012**

Tipo de Colegio	Oferta	Demanda	Déficit/Superávit	Matrícula
Distrital	14.709	11.572	3.137	9.886
Concesión	1.297	1.377	-80	1.297
Convenio	60	72	-12	60
<b>Total</b>	<b>16.066</b>	<b>13.021</b>	<b>3.045</b>	<b>11.243</b>

Fuentes: Datos oferta y demanda - Sistema de Matrícula SED. Matrícula: Anexo 6 A.  
Fecha de corte: 14 de febrero de 2012. Cifras preliminares  
Elaboración y Cálculos: Oficina Asesora de Planeación - Grupo de Análisis Sectorial.

A continuación se presentan los datos de oferta, demanda, déficit/superávit y matrícula, desagregados por tipo de colegio. Entendiéndose que el déficit o superávit es el resultado de la diferencia entre la oferta y la demanda:

**Tabla 25. Datos de oferta, demanda y matrícula en colegios oficiales distritales en la localidad. Año 2012**

Nombre del Colegio	UPZ	Oferta	Demanda	Déficit	Matrícula
ANTONIO JOSE URIBE	LAS CRUCES	3.310	2.599	711	2.023
AULAS COLOMBIANAS SAN LUIS	LOURDES	1.990	1.628	362	1.466
EL VERJON BAJO	Sin UPZ	415	313	102	253
EXTERNADO NACIONAL CAMILO TORRES	SAGRADO CORAZON	2.170	1.391	779	1.156
JORGE SOTO DEL CORRAL	LAS CRUCES	1.739	1.504	235	1.340
LOS PINOS	LOURDES	1.775	1.612	163	1.448
MANUEL ELKIN PATARROYO	LA MACARENA	920	615	305	522
POLICARPA SALAVARRIETA	SAGRADO CORAZON	2.390	1.910	480	1.678
<b>Total General</b>		<b>14.709</b>	<b>11.572</b>	<b>3.137</b>	<b>9.886</b>

Nota: La demanda está compuesta por los promocionados más los inscritos que solicitaron cupo en ese colegio como primera opción más los no inscritos que fueron asignados a ese colegio.

Fuentes: Datos oferta y demanda - Sistema de Matrícula SED. Matrícula: Anexo 6 A. Sistema de matrícula SED. Fecha de corte: 14 de febrero de 2012. Cifras preliminares

Elaboración y Cálculos: Oficina Asesora de Planeación - Grupo de Análisis Sectorial.

**Tabla 26. Datos de oferta, demanda y matrícula en colegios en concesión en la localidad. Año 2012**

Nombre del Colegio	UPZ	Oferta	Demanda	Déficit	Matrícula
COL LA GIRALDA (CENT EDUC DIST)	LAS CRUCES	1.297	1.377	-80	1.297
<b>Total general</b>		<b>1.297</b>	<b>1.377</b>	<b>-80</b>	<b>1.297</b>

Nota: La demanda está compuesta por los promocionados más los inscritos que solicitaron cupo en ese colegio como primera opción más los no inscritos que fueron asignados a ese colegio.

Fuentes: Datos oferta y demanda - Sistema de Matrícula SED. Matrícula: Anexo 6 A – Sistema de matrícula SED.

Fecha de corte: 14 de febrero de 2012. Cifras preliminares

Elaboración y Cálculos: Oficina Asesora de Planeación - Grupo de Análisis Sectorial.

**Tabla 27. Datos de oferta, demanda y matrícula en colegios en convenio en la localidad. Año 2012**

Nombre del Colegio	UPZ	Oferta	Demanda	Déficit	Matrícula
COLEGIO BENPOSTA NACION DE MUCHACHOS	Sin UPZ	37	43	-6	37
INSTITUTO SIERVAS DE LA MADRE DE DIOS	LOURDES	23	29	-6	23
<b>Total General</b>		<b>60</b>	<b>72</b>	<b>-12</b>	<b>60</b>

Nota: La demanda está compuesta por los promocionados más los inscritos y no inscritos asignados a ese colegio.

Fuentes: Datos oferta y demanda - Sistema de Matrícula SED. Matrícula: Anexo 6 A – Sistema de matrícula SED.

Fecha de corte: 14 de febrero de 2012. Cifras preliminares

Elaboración y Cálculos: Oficina Asesora de Planeación - Grupo de Análisis Sectorial.

### 8. PERSONAL DIRECTIVO Y DOCENTE EN LA LOCALIDAD

Los colegios oficiales de la localidad de Santa Fe para el año 2012 cuentan con el 1,43% del total de la planta docente oficial de Bogotá, que corresponde a 432 docentes. En lo referente al tipo de vinculación laboral, se observa que el 90,74% (392 docentes) están nombrados en propiedad y el 9,26% (40 docentes) se encuentran en provisionalidad. A su vez, cuenta con 29 directivos docentes, que corresponden al 1,59% del total de directivos de la ciudad.

En el año 2012 la planta total de personal docente presentó una disminución de 5 personas respecto a lo registrado el año anterior. La mayor variación se reporta en los docentes provisionales que pasaron de 28 en 2011 a 40 en 2012. Por su parte, los docentes en propiedad pasaron de 409 a 392 en el mismo periodo de tiempo.

**Tabla 28. Total Planta de Personal docente por nivel de enseñanza y su participación por localidad. Año 2012**

Totales	Vinculación Definitiva				Vinculación Provisional				Total General
	Preescolar	Básica Primaria	Básica Secundaria y Media	Global	Preescolar	Básica Primaria	Básica Secundaria y Media	Global	
Santa Fe	31	150	196	15	1	13	22	4	432
Bogotá	2.168	10.158	14.671	969	88	664	1.351	182	30.251
<b>Participación %</b>	<b>1,43</b>	<b>1,48</b>	<b>1,34</b>	<b>1,55</b>	<b>1,14</b>	<b>1,96</b>	<b>1,63</b>	<b>2,20</b>	<b>1,43</b>

Fuente: Dirección de Talento Humano – SED. Fecha de Corte: 5 de junio de 2012.  
Elaboración: Oficina Asesora de Planeación – Grupo de Análisis Sectorial

En cuanto al total de docentes y directivos por jornada, el mayor número se presenta en la jornada de la mañana, tanto en Bogotá como en la localidad (Tablas 26 y 28). Por su parte, en la localidad no hay docentes y directivos docentes en las jornadas completa, extendida y fin de semana.

**Tabla 29. Total personal docente por jornada y su participación por localidad. Año 2012**

Totales	Completa	Extendida	Fin de semana	Global	Mañana	Nocturna	Tarde	Total General
Santa Fe	0	0	0	3	278	21	130	432
Bogotá	71	8	44	261	15.246	593	14.028	30.251
<b>Participación %</b>	<b>0,00</b>	<b>0,00</b>	<b>0,00</b>	<b>1,15</b>	<b>1,82</b>	<b>3,54</b>	<b>0,93</b>	<b>1,43</b>

Fuente: Dirección de Talento Humano – SED. Fecha de Corte: 5 de junio de 2012.  
Elaboración: Oficina Asesora de Planeación – Grupo de Análisis Sectorial

**Tabla 30. Total directivos docentes por tipo y su participación por localidad. Año 2012**

Totales	Coordinador	Director Rural	Rector	Supervisor	Total General
Santa Fe	20	0	8	1	29
Bogotá	1.449	9	327	34	1.819
<b>Participación %</b>	<b>1,38</b>	<b>0,00</b>	<b>2,45</b>	<b>2,94</b>	<b>1,59</b>

Fuente: Dirección de Talento Humano – SED. Fecha de Corte: 5 de junio de 2012.  
Elaboración: Oficina Asesora de Planeación – Grupo de Análisis Sectorial

**Tabla 31. Total directivos docentes por jornada y su participación por localidad. Año 2012**

Total	Completa	Global	Mañana	Nocturna	Tarde	Total General
Santa Fe	0	9	12	2	6	29
Bogotá	5	432	723	36	623	1.819
<b>Participación %</b>	<b>0,00</b>	<b>2,08</b>	<b>1,66</b>	<b>5,56</b>	<b>0,96</b>	<b>1,59</b>

Fuente: Dirección de Talento Humano – SED. Fecha de Corte: 5 de junio de 2012.  
Elaboración: Oficina Asesora de Planeación – Grupo de Análisis Sectorial

## 9. INDICADORES DE EFICIENCIA INTERNA

Los indicadores de eficiencia interna miden la capacidad del sistema educativo para retener la población que ingresa y para promover a dicha población con la debida fluidez hasta culminar el ciclo académico. Estos indicadores se calculan con un año de rezago, ya que se requiere finalizar el año escolar para tener la información pertinente para realizar los cálculos.

En las siguientes tablas se encuentran los indicadores de eficiencia interna aprobación, reprobación y deserción, desagregados en sector y por tipo de colegio.

### 9.1 Para el sector educativo Oficial por tipo de Colegio

**Tabla 32. Indicadores de Eficiencia Interna de la localidad para el sector educativo oficial por tipo de colegio. Año 2011**

Tipo de colegio	Tasa de Aprobación	Tasa de Reprobación	Tasa de Deserción
Distrital	79,2	10,6	10,2
Concesión	92,2	7,2	0,5
Convenio	94,7	5,3	0,0
<b>Total Oficial - Localidad</b>	<b>80,8</b>	<b>10,2</b>	<b>9,0</b>
Sector No Oficial	94,3	4,3	1,4

**Notas:** Tasa de Deserción Intra-anual, niños que abandonan sus estudios durante el transcurso del año lectivo. El cálculo Incluye sólo la jornada diurna de los Colegios de educación formal regular.

Fuente: Censo C-600 año 2012. Cálculos: Oficina Asesora de Planeación - Grupo de Análisis Sectorial.

## 9.2 Por sector educativo

**Tabla 33. Indicadores de Eficiencia Interna de la localidad por sector y nivel educativo. Año 2011**

SECTOR	TASAS	Nivel			
		Preescolar	Primaria	Secundaria	Media
OFICIAL	Tasa Aprobación	88,3	87,2	71,5	79,2
	Tasa Reprobación	1,9	5,4	17,6	11,7
	Tasa Deserción	9,8	7,4	10,9	9,1
NO OFICIAL	Tasa Aprobación	99,1	96,0	91,2	92,8
	Tasa Reprobación	0,2	2,4	7,1	6,3
	Tasa Deserción	0,7	1,6	1,7	0,9

**Notas:** Tasa de Deserción Intra-anual, niños que abandonan sus estudios durante el transcurso del año lectivo. El cálculo Incluye sólo la jornada diurna de los Colegios de educación formal regular.

Fuente: Censo C-600 año 2012. Cálculos: Oficina Asesora de Planeación - Grupo de Análisis Sectorial.

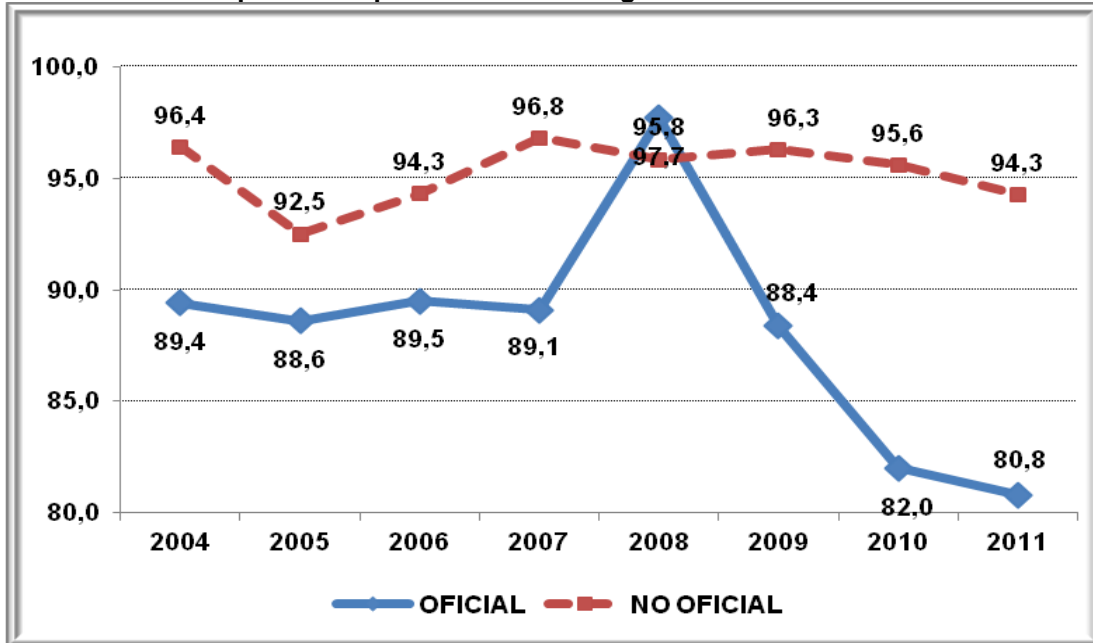
**Tabla 34. Evolución de los Indicadores de Eficiencia Interna por Sector- Período 2004-2011**

Sector	Tasas	2004	2005	2006	2007	2008	2009	2010	2011
OFICIAL	Tasa Aprobación	89,40	88,60	89,50	89,10	97,70	88,38	82,01	80,81
	Tasa Reprobación	4,40	4,70	4,30	5,00	5,50	5,16	9,68	10,16
	Tasa Deserción	6,30	6,20	6,20	5,80	6,80	6,46	8,32	9,03
NO OFICIAL	Tasa Aprobación	96,40	92,50	94,30	96,80	95,85	96,29	95,59	94,27
	Tasa Reprobación	1,60	5,80	3,50	1,90	2,81	2,02	3,21	4,33
	Tasa Deserción	2,00	1,70	2,20	1,30	1,34	1,69	1,20	1,41

**Notas:** Tasa de Deserción Intra-anual, niños que abandonan sus estudios durante el transcurso del año lectivo. El cálculo Incluye sólo la jornada diurna de los Colegios de educación formal regular.

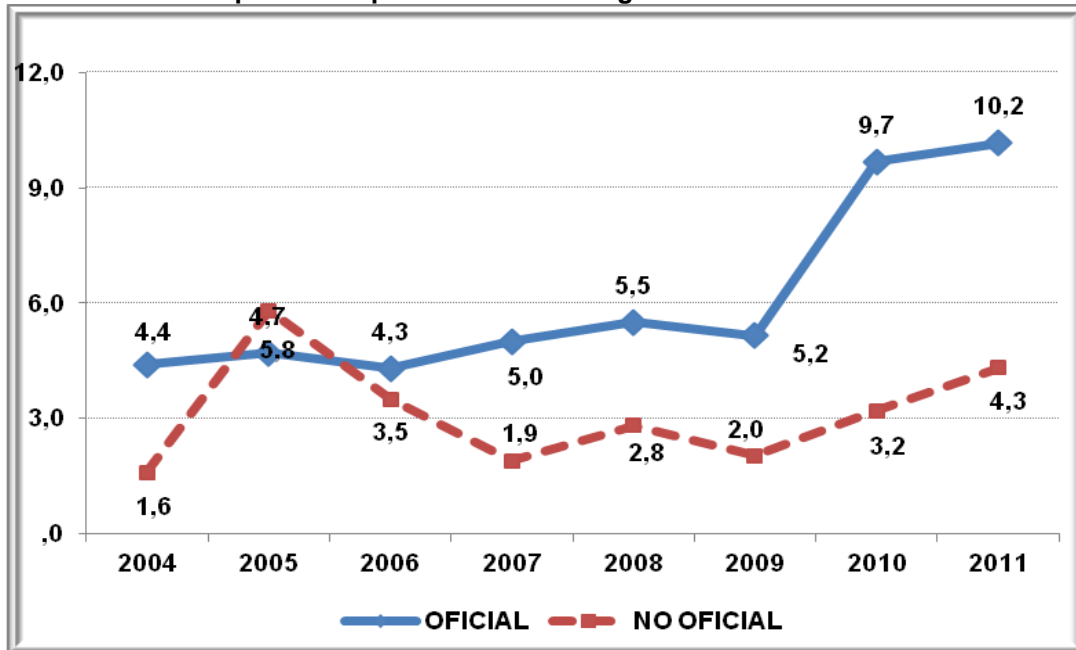
Fuente: Censo C-600 año 2012. Cálculos: Oficina Asesora de Planeación - Grupo de Análisis Sectorial.

**Gráfico 11. Tasa de aprobación para la localidad según sector educativo. Período 2004-2011**



Fuente: Censo C-600 año 2012. Cálculos: Oficina Asesora de Planeación - Grupo de Análisis Sectorial.

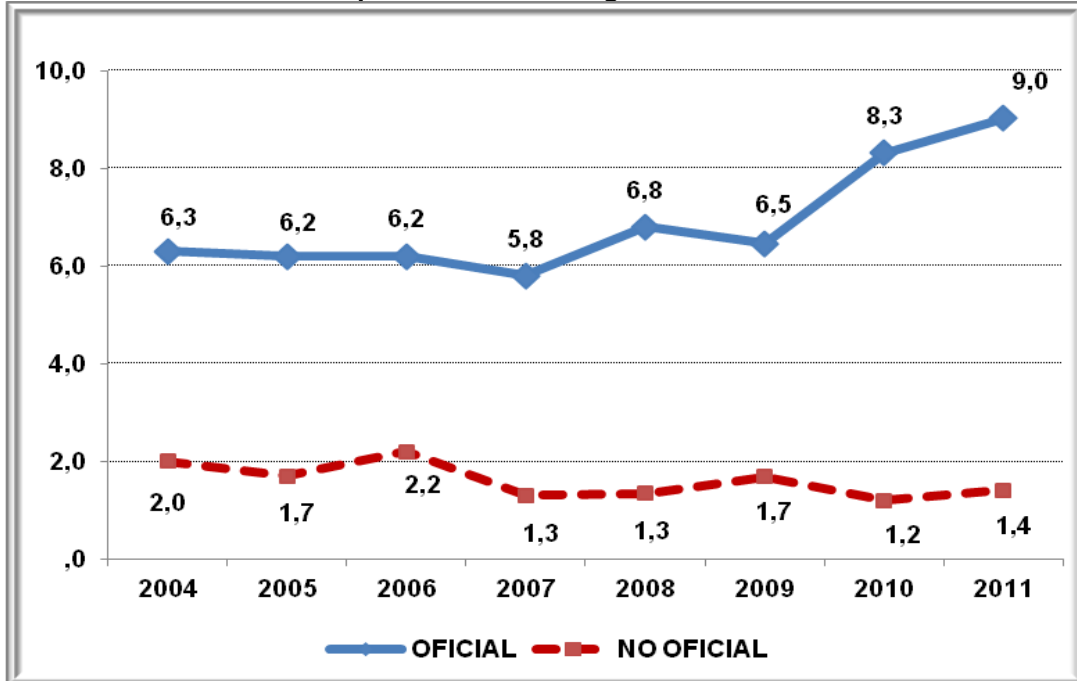
**Gráfico 12. Tasa de reprobación para la localidad según sector educativo. Período 2004-2011**



Fuente: Censo C-600 año 2012. Cálculos: Oficina Asesora de Planeación - Grupo de Análisis Sectorial.



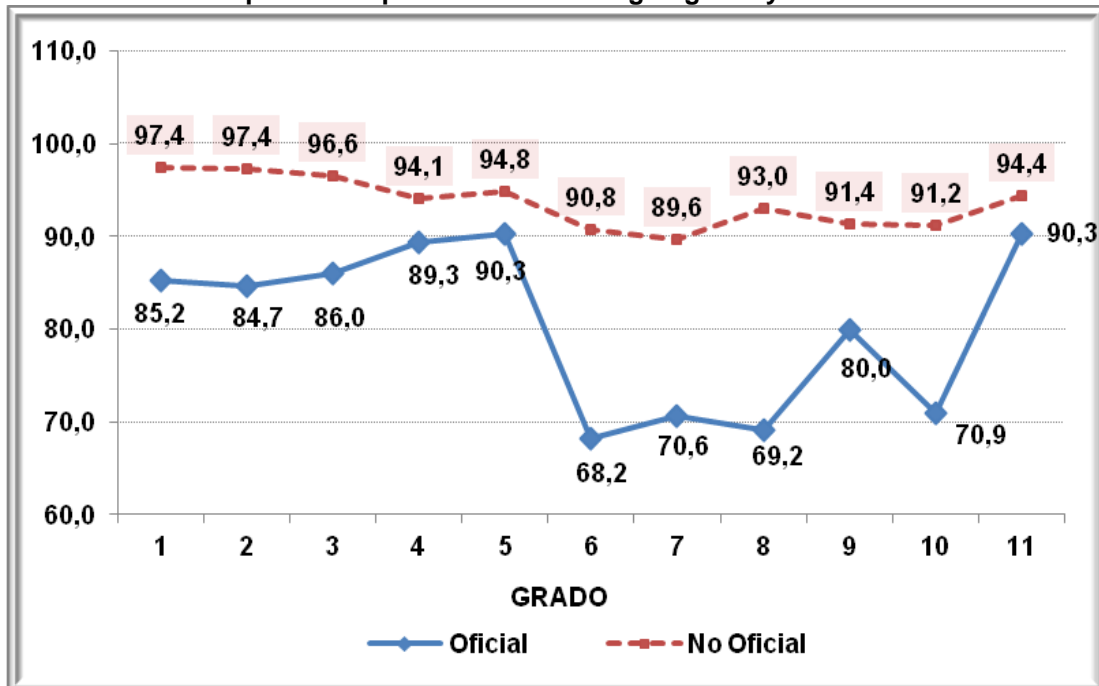
**Gráfico 13. Tasa de deserción para la localidad según sector educativo. Período 2004-2011**



Fuente: Censo C-600 año 2012. Cálculos: Oficina Asesora de Planeación - Grupo de Análisis Sectorial.

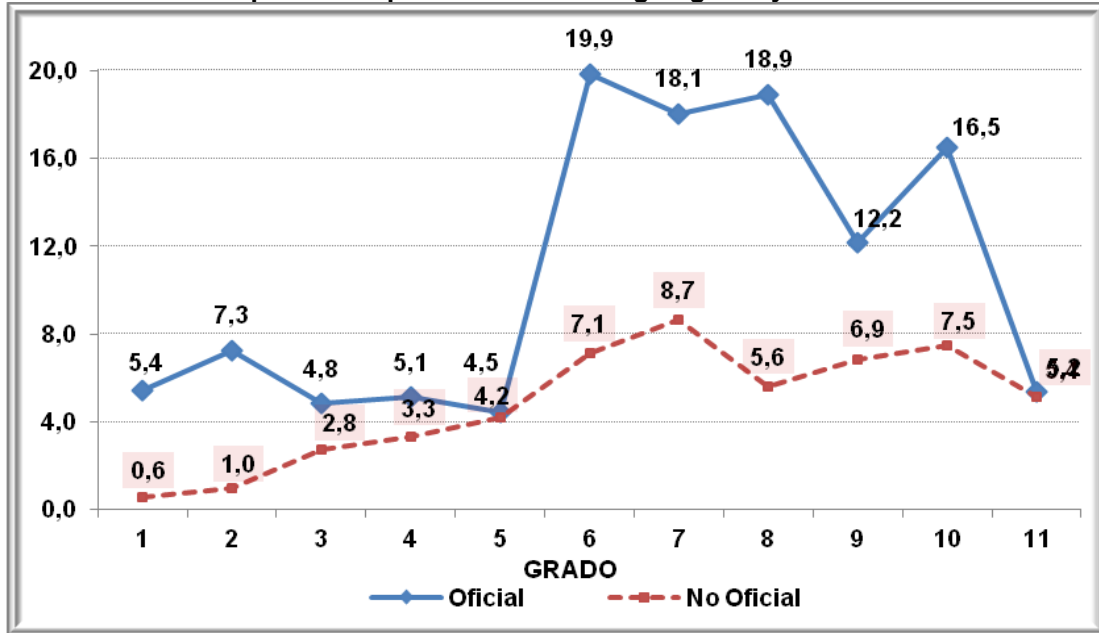
### 9.3 Por grado y sector educativo

**Gráfico 14. Tasa de aprobación para la localidad según grado y sector educativo. Año 2011**



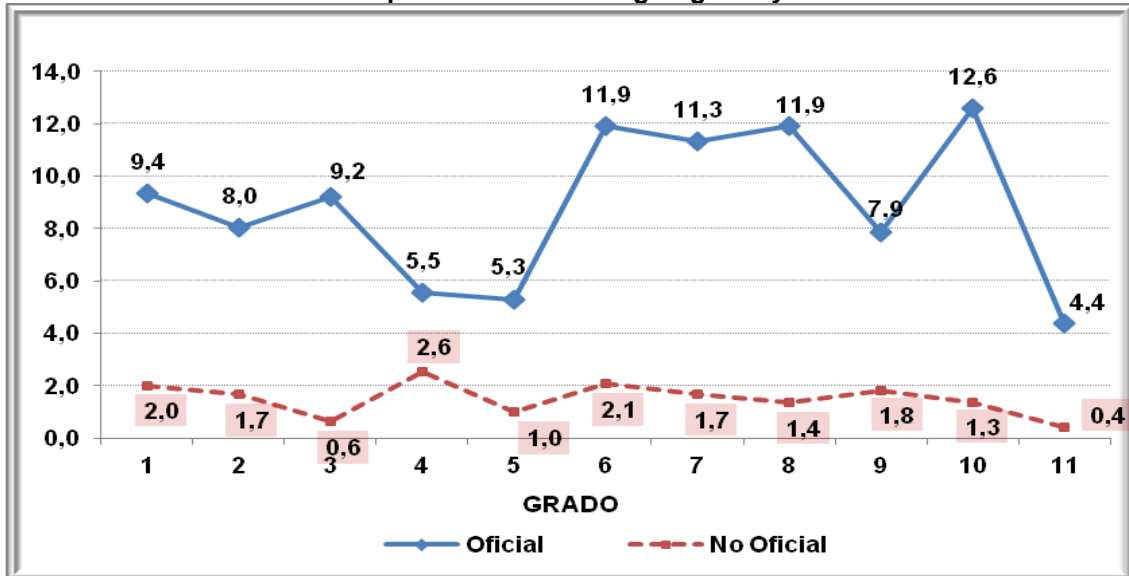
Fuente: Censo C-600 año 2012. Cálculos: Oficina Asesora de Planeación - Grupo de Análisis Sectorial.

**Gráfico 15. Tasa de reprobación para la localidad según grado y sector educativo. Año 2011**



Fuente: Censo C-600 año 2012. Cálculos: Oficina Asesora de Planeación - Grupo de Análisis Sectorial.

**Gráfico 16. Tasa de deserción para la localidad según grado y sector educativo. Año 2011**



Fuente: Censo C-600 año 2012. Cálculos: Oficina Asesora de Planeación - Grupo de Análisis Sectorial.

## 9.4 Por género y tipo de sector

**Tabla 35. Indicadores de Eficiencia Interna por género y sector. Año 2011**

Sector	Tasas	Género	
		Mujeres	Hombres
OFICIAL	Tasa Aprobación	82,7	78,9
	Tasa Reprobación	7,9	12,4
	Tasa Deserción	9,3	8,7
NO OFICIAL	Tasa Aprobación	94,5	94,1
	Tasa Reprobación	3,7	4,8
	Tasa Deserción	1,8	1,1

**Notas:** Tasa de Deserción Intra-anual, niños que abandonan sus estudios durante el transcurso del año lectivo. El cálculo Incluye sólo la jornada diurna de los Colegios de educación formal regular.

Fuente: Censo C-600 año 2012. Cálculos: Oficina Asesora de Planeación - Grupo de Análisis Sectorial.

## 9.5 Tasas de repitencia y extraedad por nivel de escolaridad y sector educativo

**Tabla 36. Tasas de repitencia y extraedad de la localidad. Período 2008 – 2012**

Sector	Nivel	Tasa de repitencia					Tasa de extraedad				
		2008	2009	2010	2011	2012	2008	2009	2010	2011	2012
Oficial	Preescolar	0,2	0,4	0,6	1,1	0,2	0,2	0,0	0,0	0,0	0,1
	Primaria	2,6	2,8	3,5	3,8	3,0	6,5	4,0	4,2	2,6	2,0
	Secundaria	5,4	5,8	6,1	14,6	9,7	12,6	10,8	9,2	9,5	7,0
	Media	2,5	6,8	4,4	12,6	5,9	8,5	6,6	4,6	4,1	2,6
	<b>Total</b>	<b>3,5</b>	<b>4,3</b>	<b>4,4</b>	<b>8,5</b>	<b>5,5</b>	<b>8,6</b>	<b>6,6</b>	<b>5,7</b>	<b>5,0</b>	<b>3,7</b>
Privado	Preescolar	0,8	0,4	1,2	0,5	0,6	0,0	0,0	0,2	0,5	0,3
	Primaria	0,3	1,9	2,1	2,2	1,6	1,6	1,7	1,4	1,5	1,6
	Secundaria	0,6	2,1	2,6	4,8	5,9	3,0	1,5	1,7	2,8	2,5
	Media	2,2	1,6	1,9	2,5	4,2	1,4	1,3	1,0	2,2	1,9
	<b>Total</b>	<b>0,7</b>	<b>1,8</b>	<b>2,2</b>	<b>3,1</b>	<b>3,6</b>	<b>1,9</b>	<b>1,5</b>	<b>1,4</b>	<b>2,1</b>	<b>1,9</b>

Nota: Sector oficial incluye colegios distritales y en concesión, sector privado incluye no oficiales, régimen especial y convenio. Se considera en extraedad a los alumnos que tienen tres años o más respecto a la edad considerada como adecuada en cada grado. Los cálculos incluyen sólo la jornada diurna de los establecimientos de educación formal regular.

Fuente: Censo C600 del año 2012. Elaboración y Cálculo: Oficina Asesora de Planeación.

## 10. MATRICULA DEL SECTOR EDUCATIVO NO OFICIAL

La matrícula del Sector Educativo no oficial del Distrito Capital se obtiene mediante el Censo C-600, el cual es diligenciado por cada uno de los colegios oficiales y no oficiales. Dicha información estadística es validada tanto por el Departamento Administrativo Nacional de Estadística (DANE) como por la Secretaría de Educación del Distrito. Debido a que no todos los colegios reportan la información, es necesario recurrir a la imputación de datos, que consiste en una técnica estadística para completar información faltante, teniendo en cuenta los reportes realizados en años anteriores.

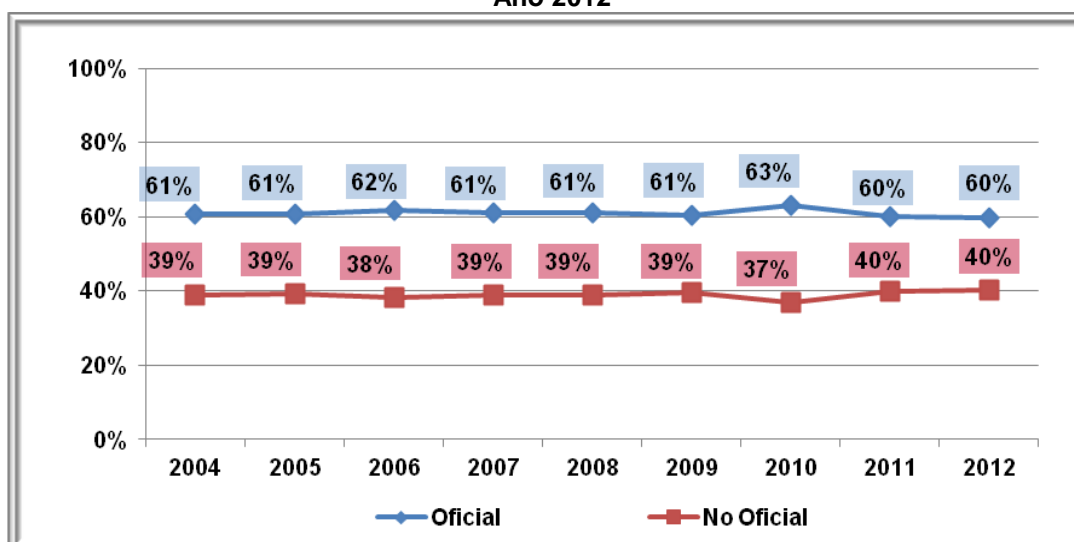
A continuación se presenta información sobre la evolución de la matrícula en el sector educativo no oficial para el año 2012 con la metodología de la imputación de datos.

**Tabla 37. Evolución de la matrícula oficial y no oficial de la localidad. Período 2004-2012**

Localidad	2004	2005	2006	2007	2008	2009	2010	2011	2012
Oficial	18.322	17.529	17.009	16.290	14.916	14.378	13.646	11.924	11.243
No Oficial	11.754	11.353	10.547	10.320	9.477	9.376	7.969	7.933	7.536
<b>Total</b>	<b>30.076</b>	<b>28.882</b>	<b>27.556</b>	<b>26.610</b>	<b>24.393</b>	<b>23.754</b>	<b>21.615</b>	<b>19.857</b>	<b>18.779</b>
Oficial (1)	61%	61%	62%	61%	61%	61%	63%	60%	60%
No Oficial (2)	39%	39%	38%	39%	39%	39%	37%	40%	40%

Fuentes: (1) Anexo 6 A. Sistema de matrícula SED. Fecha de corte: 14 de febrero de 2012. – Cifras preliminares (2) Matrícula no oficial: imputada a partir de Censos C-600 año 2012.  
Elaboración y Cálculos: Oficina Asesora de Planeación - Grupo de Análisis Sectorial.

**Gráfico 17. Participación del total de la matrícula de la localidad por sector educativo. Año 2012**



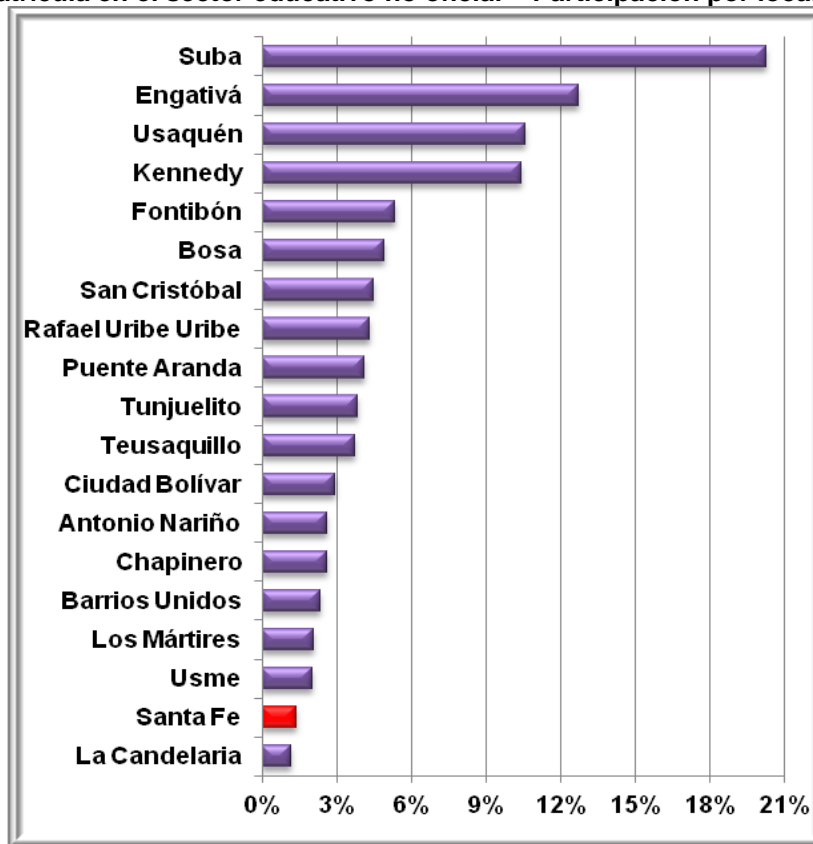
Fuentes: (1) Anexo 6 A – Sistema de matrícula SED Fecha de corte: 14 de febrero de 2012. – Cifras preliminares (2) Matrícula no oficial: imputada a partir de Censos C-600 año 2012.  
Elaboración y Cálculos: Oficina Asesora de Planeación - Grupo de Análisis Sectorial.

**Tabla 38. Matrícula no oficial según nivel de escolaridad y participación de la localidad en el total de la matrícula no oficial para Bogotá. Año 2012**

Localidad	Nivel de Escolaridad				Total
	Preescolar	Primaria	Secundaria	Media	
Santa Fe	1.015	2.500	2.736	1.285	7.536
Total Matrícula No Oficial	98.774	202.776	180.301	86.890	568.741
<b>Participación</b>	<b>1,03%</b>	<b>1,23%</b>	<b>1,52%</b>	<b>1,48%</b>	<b>1,33%</b>

Fuentes: Matrícula no oficial imputada a partir de Censos C-600 año 2012. Cálculos: Oficina Asesora de Planeación Grupo de Análisis Sectorial.

**Gráfico 18. Matrícula en el sector educativo no oficial – Participación por localidad. Año 2012**



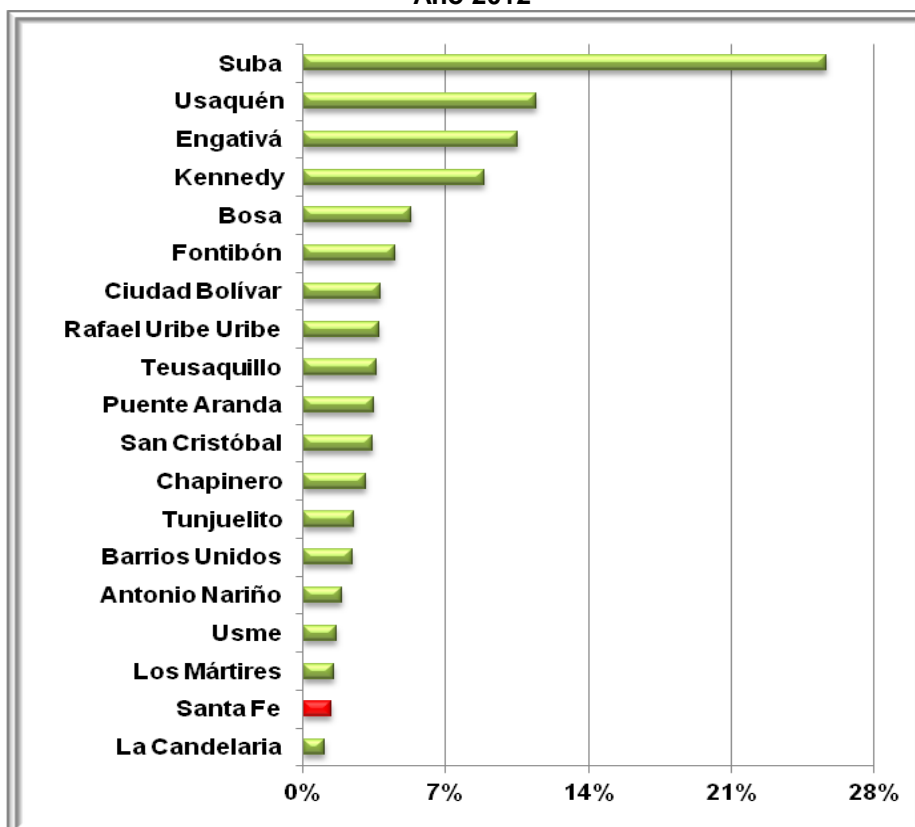
Fuente: Matrícula no oficial imputada a partir de Censo C-600 año 2012.  
Elaboración: Oficina Asesora de Planeación – Grupo de Análisis Sectorial.

**Tabla 39. Total planta de personal docente del sector no oficial y participación de la localidad. Año 2012**

Localidad	Nivel de escolaridad				Total
	Preescolar	Primaria	Secundaria	Media	
Santa Fe	84	126	159	95	464
Bogotá	6.803	11.427	9.889	5.393	33.512
<b>Participación %</b>	<b>1,23%</b>	<b>1,10%</b>	<b>1,61%</b>	<b>1,76%</b>	<b>1,38%</b>

Fuente: Censo C-600 año 2012. Elaboración: Oficina Asesora de Planeación – Grupo de Análisis Sectorial

**Gráfico 19. Participación de los docentes del sector educativo no oficial por localidades. Año 2012**



Fuente: Censo C-600 año 2012. Elaboración: Oficina Asesora de Planeación – Grupo de Análisis Sectorial

**Tabla 40. Total planta de personal docente del sector no oficial por área de enseñanza. Año 2012**

Área de enseñanza	Localidad	Total Bogotá	% Participación
Todas las áreas	103	10.389	1,0%
Ciencias naturales y educación ambiental	48	2.890	1,7%
Ciencias sociales, Historia, Geografía, Constitución Política y Democracia	32	2.289	1,4%
Educación Artística	35	2.068	1,7%
Educación Ética y en Valores Humanos.	13	697	1,9%
Educación Física, recreación y deportes.	24	1.864	1,3%
Educación Religiosa.	25	830	3,0%
Humanidades, Lengua Castellana e Idiomas Extranjeros.	97	5.746	1,7%
Matemáticas	48	3.141	1,5%
Tecnología e Informática.	22	1.562	1,4%
Ciencias Económicas	2	246	0,8%

Ciencias Políticas	1	143	0,7%
Filosofía	13	498	2,6%
Otra	1	425	0,2%
<b>Total</b>	<b>464</b>	<b>32.788</b>	<b>1,4%</b>

Fuente: Censo C-600 año 2012. Elaboración: Oficina Asesora de Planeación – Grupo de Análisis Sectorial

## 11. TASA DE COBERTURA BRUTA

La Tasa de Cobertura Bruta (TCB) muestra una relación entre el total de población matriculada con respecto a la Población en Edad Escolar. Ya que se definen los rangos de edad para cada nivel de escolarización, es posible tener no solo la TCB total sino por niveles educativos.

Entre el año 2008 y el 2012, la tasa de cobertura bruta de la localidad disminuyó 16,40%, al pasar de 102,05% en 2008 a 85,65% en 2012. En cuanto al comportamiento por nivel de escolaridad, todos presentan una variación con tendencia decreciente a excepción de preescolar que en el año 2009 tuvo un incremento de 3,3 puntos porcentuales con respecto al año 2008.

**Tabla 41. Tasa de Cobertura Bruta por niveles de escolaridad de la localidad 2008-2012**

Nivel de Escolaridad	2008	2009	2010	2011	2012
Preescolar	73,04%	76,34%	70,18%	62,10%	63,70%
Primaria	100,56%	99,49%	94,40%	89,09%	82,96%
Secundaria	112,10%	108,66%	101,51%	93,91%	96,36%
Media	99,06%	97,11%	94,33%	89,99%	81,22%
<b>Total</b>	<b>102,05%</b>	<b>100,36%</b>	<b>94,90%</b>	<b>88,74%</b>	<b>85,65%</b>

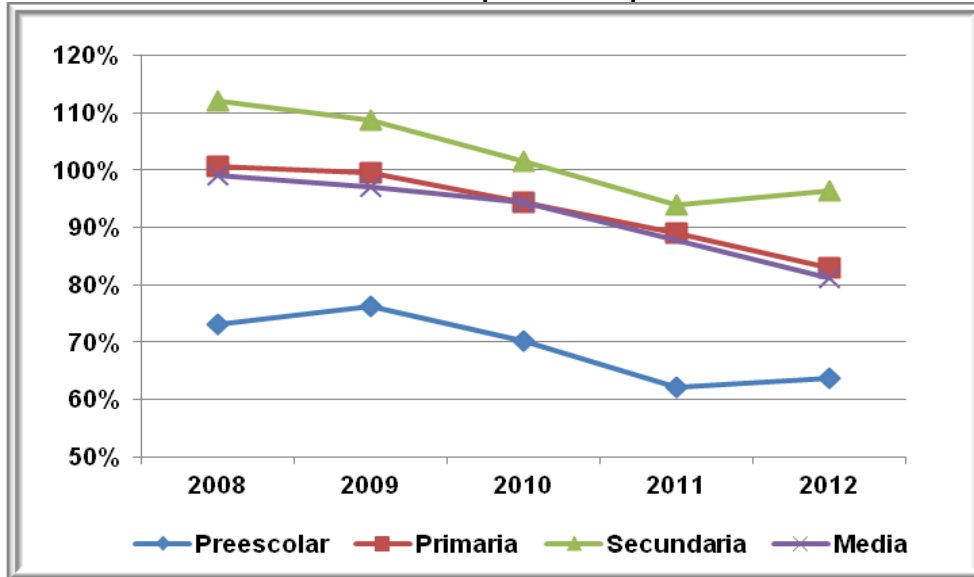
Fuentes: Anexo 6 A. Fecha de Corte: Febrero 14 de 2012 cifras preliminares.

Matrícula no oficial imputada a partir de Censos C-600.

Elaboración y Cálculos: Oficina Asesora de Planeación - Grupo de Análisis Sectorial.

En el 2012, la tasa de cobertura bruta fue mayor en los niveles de escolaridad de secundaria y primaria con porcentajes de 96,36% y 82,96% respectivamente. En los niveles de media y preescolar las tasas fueron 81,22% y 63,70%

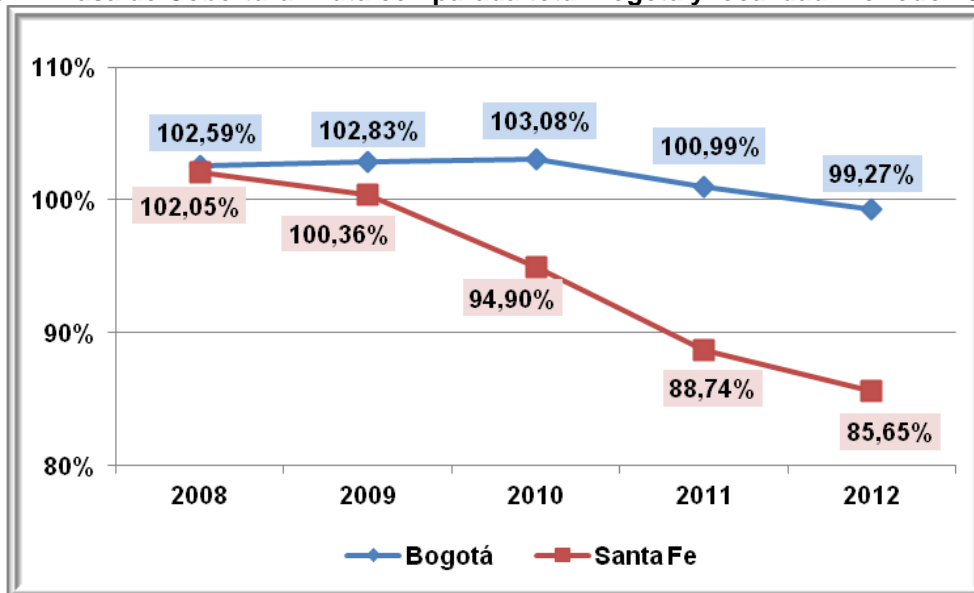
**Gráfico 20. Tasa de Cobertura Bruta por niveles para la localidad 2008-2012**



Fuentes: Anexo 6 A. Fecha de Corte: Febrero 14 de 2012 cifras preliminares.  
 Matrícula no oficial imputada a partir de Censos C-600.  
 Elaboración y Cálculos: Oficina Asesora de Planeación - Grupo de Análisis Sectorial.

Al comparar la tasa de cobertura de la localidad con la de Bogotá vemos un aumento de la brecha entre el 2008 y el 2012 al pasar de tener una brecha de 0,54% en 2008 a tener una brecha de 13,62% en 2012 (Gráfico 21).

**Gráfico 21. Tasa de Cobertura Bruta comparada total Bogotá y localidad. Período 2004-2012**



Fuentes: Anexo 6 A. Fecha de Corte: Febrero 14 de 2012 cifras preliminares.  
 Matrícula no oficial imputada a partir de Censos C-600.  
 Elaboración y Cálculos: Oficina Asesora de Planeación - Grupo de Análisis Sectorial.



## 12. TERRITORIALIZACIÓN PROYECTOS DE INVERSIÓN

En concordancia con el eje articulador, el Plan de Desarrollo 2012-2016 “Bogotá Humana” en los artículos 7 y 9 plantea los programas: “Garantía del desarrollo integral de la primera infancia y Construcción de saberes. Educación incluyente, diversa y de calidad para disfrutar y aprender”, de cada uno de estos programas se desprenden a su vez los proyectos y acciones por medio de los cuales la Secretaría de Educación del Distrito busca garantizar de manera efectiva el derecho a la educación de calidad de los niños, niñas y adolescentes del distrito capital.

De acuerdo con lo anterior la tabla siguiente contiene los proyectos que se encuentran en desarrollo en la localidad de Santa Fe.

**Tabla 42. Proyectos de inversión en ejecución en la localidad de Santa Fe**

PROYECTO	NOMBRE DEL PROYECTO	OBJETO DEL PROYECTO
262	Hábitat escolar.	Construir, dotar y poner en funcionamiento la infraestructura educativa necesaria para garantizar el derecho a la educación y la prestación del servicio educativo a los niños, niñas y adolescentes en los niveles de preescolar, básica y media.
889	Jornada educativa de 40 horas semanales para la excelencia académica y la formación integral y jornadas únicas.	Transformar las lógicas y contenidos del aprendizaje de los niños, niñas y jóvenes del sistema educativo oficial de la ciudad, ofreciendo 40 horas semanales en las escuelas para fortalecer el currículo en las áreas básicas académicas y en la formación integral de los estudiantes.
891	Media fortalecida y mayor acceso a la educación superior.	Transformar y fortalecer la educación media distrital mediante la consolidación de una oferta diversa, electiva y homologable con educación superior que promueva la continuidad de los estudiantes en este nivel educativo, para generar en los jóvenes mayores oportunidades en el mundo socio-productivo.
897	Niños y niñas estudiando	Reducir la segregación socioeconómica, espacial y cultural mediante acciones que garanticen el acceso, la permanencia, la asistencia, el bienestar y la protección de los niños, las niñas y los jóvenes matriculados en el sistema del Distrito Capital.
898	Administración del talento humano	Garantizar al personal docente y administrativo que desarrolla actividades organizacionales requeridas para el normal funcionamiento de los establecimientos educativos, el pago de sus salarios, prestaciones sociales y demás derechos inherentes a la prestación del servicio educativo en el Distrito Capital, al igual que propender por el bienestar del funcionario y el de sus familias como factor determinante de una mejor calidad educativa.
899	Tecnologías de la información y las telecomunicaciones.	Desarrollar y fortalecer los servicios de Tecnología de Información y las Comunicaciones para la disminución de la brecha digital, la apropiación académica estos servicios en la comunidad educativa y el cumplimiento de las necesidades y expectativas de los niños, niñas, jóvenes, maestras del Distrito y funcionarios administrativos de la SED.
900	Educación para la ciudadanía y la convivencia.	Contribuir a la educación de estudiantes como ciudadanos con identidad, autonomía, conciencia de derechos, valores y vitales y participativos, que conviven de forma sana en los ambientes escolares del Distrito Capital.

PROYECTO	NOMBRE DEL PROYECTO	OBJETO DEL PROYECTO
905	Fortalecimiento académico.	Diseñar, construir e implementar estrategias pedagógicas, curriculares y administrativas que propendan por el fortalecimiento académico para una educación de calidad y excelencia desde la construcción de saberes, que redunden en la disminución de la segregación y la discriminación en los colegios oficiales del Distrito Capital.
4248	Subsidios a la demanda educativa.	Brindar a través de las estrategias de colegios en convenio y colegios en concesión, los medios de acceso y permanencia que garanticen el ejercicio efectivo del derecho a la educación preescolar, básica y media en el sistema educativo oficial de los niños, niñas y adolescentes del Distrito Capital.

Fuente: Oficina Asesora de Planeación. Grupo de Programas y Proyectos.

### **13. BIBLIOGRAFIA**

1. DANE. (2011). Encuesta Multipropósito. Bogotá, D.C., Colombia.
2. Secretaría de Educación del Distrito. (14 de 02 de 2012). Anexo 6A . Bogotá.
3. Secretaría Distrital de Planeación. (s.f.). Recuperado el 21 de 09 de 2012
4. Secretaría Distrital de Planeación. (s.f.). Recuperado el 09 de 10 de 2012