



**BOGOTÁ
MEJOR
PARA TODOS**

SECRETARÍA DE EDUCACIÓN

SANTA FE LOCALIDAD 3

**Bogotá, D.C.
Caracterización del Sector Educativo
Año 2017**



**BOGOTÁ
MEJOR
PARA TODOS**

SECRETARÍA DE EDUCACIÓN

**ALCALDÍA MAYOR DE BOGOTÁ
SECRETARÍA DE EDUCACIÓN**

ENRIQUE PEÑALOSA LONDOÑO
Alcalde Mayor de Bogotá

CLAUDIA PUENTES RIAÑO
Secretario de Educación

CARLOS ALBERTO REVERÓN PEÑA
Subsecretaría de Calidad y Pertinencia

JORGE ENRIQUE CELIS GIRALDO
Subsecretaría de Integración Interinstitucional

ÁLVARO FERNANDO GUZMÁN LUCERO
Subsecretaría de Gestión Institucional

ADRIANA MARÍA GONZÁLEZ MAXCYCLAK
Subsecretaría de Acceso y Permanencia

CÉSAR MAURICIO LÓPEZ ALFONSO
Jefe Oficina Asesora de Planeación

**OFICINA ASESORA DE PLANEACIÓN
GRUPO GESTIÓN DE LA INFORMACIÓN.**

SHARYK ROMERO CALDERÓN
JORGE MAURICIO BARRAGÁN BOHÓRQUEZ
FRANCISCO ARTURO ARÉVALO REALPE
YURANI MARCELA GUEVARA PÉREZ
RUBÉN DARÍO SABOGAL LIÉVANO
FABIOLA ROCÍO FEO PINZÓN
GINA MARÍA DUQUE TRONCOSO
LEONARDO RODRÍGUEZ HERNÁNDEZ
NATALIA CAMELO ALBA
SANDRA MILENA SORZA GONZÁLEZ
LAURA KATHERINE MORENO GIRALDO
ARIEL HERNÁN LAYTON COY

CONTENIDO

1	PRESENTACIÓN.....	7
2	GENERALIDADES DE LA LOCALIDAD.....	8
3	PROYECCIONES DE POBLACIÓN	10
3.1	POBLACIÓN TOTAL PROYECTADA	10
3.2	POBLACIÓN EN EDAD ESCOLAR PROYECTADA (PEE).....	15
4	DEMANDA EDUCATIVA DEL SECTOR OFICIAL.....	18
5	OFERTA EDUCATIVA DEL SECTOR OFICIAL.....	20
6	MATRÍCULA DEL SECTOR EDUCATIVO OFICIAL.....	24
7	DÉFICIT Y/O SUPERÁVIT: OFERTA - DEMANDA, Y MATRÍCULA DEL SISTEMA EDUCATIVO OFICIAL.....	29
8	PLANTA PERSONAL DIRECTIVO DOCENTE Y DOCENTE DEL SECTOR OFICIAL	32
9	INDICADORES DE EFICIENCIA INTERNA	33
10	MATRÍCULA DEL SECTOR EDUCATIVO NO OFICIAL	39
11	PLANTA PERSONAL DOCENTE DEL SECTOR NO OFICIAL.....	41
12	TASA DE COBERTURA BRUTA.....	42
13	PRUEBAS SABER	44
14	TERRITORIALIZACIÓN	45

ÍNDICE DE TABLAS

Tabla 1. Número establecimientos educativos por clase de colegio	8
Tabla 2. Población total por grupos quinquenales de edad y sexo	12
Tabla 3. Población proyectada por grupos quinquenales de edad	14
Tabla 4. Población en edad escolar PEE (5 a 16 años) por edades simples y sexo	16
Tabla 5. Proyección de la población en edad escolar PEE (5 a 16 años) por edades simples	17
Tabla 6. Demanda efectiva por clase de colegio.....	19
Tabla 7. Demanda efectiva por nivel educativo	20
Tabla 8. Número de sedes que ofrecen educación oficial por UPZ	21
Tabla 9. Oferta educativa oficial por clase de colegio	22
Tabla 10. Oferta educativa oficial por nivel de escolaridad	22
Tabla 11. Matrícula oficial por nivel educativo y clase de colegio	25
Tabla 12. Matrícula oficial por clase de colegio y sexo.....	26
Tabla 13. Matrícula oficial por nivel educativo y sexo	26
Tabla 14. Matrícula oficial por estrato y clase de colegio.....	26
Tabla 15. Matrícula oficial por estrato y nivel educativo.....	27
Tabla 16. Matrícula oficial por tipo de discapacidad y clase de colegio	27
Tabla 17. Matrícula oficial por tipo de discapacidad y nivel educativo	28
Tabla 18. Matrícula oficial por tipo de capacidad excepcional y clase de colegio.....	28
Tabla 19. Matrícula oficial por tipo de capacidad excepcional y nivel educativo	28
Tabla 20. Matrícula oficial por grupo étnico y clase de colegio	29
Tabla 21. Matrícula oficial por grupo étnico y nivel educativo	29
Tabla 22. Oferta, demanda, matrícula y déficit/superávit por clase de colegio	30
Tabla 23. Oferta, demanda y déficit educativo oficial por nivel de escolaridad.....	30
Tabla 24. Oferta, demanda, matrícula y déficit/superávit por grado.....	31
Tabla 25. Oferta, demanda, matrícula y déficit/superávit en colegios oficiales distritales	32
Tabla 26. Oferta, demanda, matrícula y déficit/superávit en colegios con administración contratada.....	32
Tabla 27. Planta de personal docente por nivel de enseñanza y tipo de vinculación	32
Tabla 28. Distribución del personal docente por jornada	33
Tabla 29. Planta personal directivo docente por cargo desempeñado	33
Tabla 30. Distribución personal directivo docente por jornada	33
Tabla 31. Evolución de los indicadores de eficiencia interna por sector	34
Tabla 32. Indicadores de eficiencia interna por clase de colegio y sector	38
Tabla 33. Indicadores de eficiencia interna por sector y nivel educativo	38
Tabla 34. Indicadores de eficiencia interna por sector educativo y sexo	39
Tabla 35. Evolución de la matrícula por sector (Oficial y No Oficial)	39
Tabla 36. Matrícula No Oficial por nivel educativo: Localidad vs Total Sector	40
Tabla 37. Planta de personal docente en colegios No Oficiales por nivel de enseñanza	41
Tabla 38. Personal docente del sector No Oficial por área de enseñanza y nivel educativo..	42
Tabla 39. Evolución tasa de cobertura bruta por nivel educativo.....	44
Tabla 40. Porcentaje de colegios distritales según categorías en las pruebas de Estado	44

Tabla 41. Brecha en el porcentaje entre colegios oficiales distritales y colegios privados clasificados A+, A, y B en pruebas ICFES SABER 11.....	45
Tabla 42. Resultados en las pruebas de Estado ICFES SABER 11 por área	45
Tabla 43. Ejecución presupuestal inversión directa.....	45

ÍNDICE DE GRÁFICOS

Gráfico 1. Ubicación general de la localidad.....	9
Gráfico 2. Población de Bogotá D.C. - Participación por localidad	11
Gráfico 3. Población total para la localidad.....	12
Gráfico 4. Pirámide poblacional.....	13
Gráfico 5. Población en edad escolar PEE (5 a 16 años): Localidad vs Bogotá D.C.	15
Gráfico 6. Población en edad escolar PEE (5 a 16 años)	16
Gráfico 7. Población en edad escolar PEE (5 a 16 años): Localidad Vs Bogotá D.C.....	18
Gráfico 8. Demanda del sector educativo oficial - Participación por localidades.....	19
Gráfico 9. Oferta del sector educativo oficial - Participación por localidad	21
Gráfico 10. Ubicación de colegios oficiales de la localidad - Zona Urbana y Rural.....	23
Gráfico 11. Matrícula del sector educativo oficial - Participación por localidad	24
Gráfico 12. Matrícula oficial. Participación por nivel educativo y clase de colegio	25
Gráfico 13. Tasa de aprobación para la localidad según sector educativo.	35
Gráfico 14. Tasa de reprobación por sector educativo	36
Gráfico 15. Tasa de deserción por sector educativo.....	37
Gráfico 16. Evolución de la matrícula por sector educativo.....	40
Gráfico 17. Matrícula en el sector educativo No Oficial - Participación por localidad.....	41
Gráfico 18. Tasa de cobertura bruta comparada total Bogotá D.C. y localidad.	43

1 PRESENTACIÓN

El presente documento elaborado por la Oficina Asesora de Planeación tiene como propósito fundamental dar a conocer la información estadística más relevante del sector educativo, que permite tener un diagnóstico actualizado de la localidad de Santa Fe.

Contiene un análisis descriptivo del comportamiento de la población total de la localidad, población en edad escolar (PEE), de oferta, demanda y matrícula, así como los indicadores de eficiencia interna y tasas de cobertura, entre otros.

La información de población proviene de las proyecciones elaboradas por el Departamento Administrativo Nacional de Estadística - DANE y la Secretaría Distrital de Planeación - SDP, las cifras de oferta, demanda y matrícula del sector oficial a partir de la información del SIMAT, con fecha de corte 28 de febrero de 2017 y los datos del sector no oficial son extractados del censo C600 del DANE, información registrada por los colegios oficiales y privados de la localidad en el aplicativo creado por esa entidad.

La demanda efectiva del sector educativo oficial corresponde a la población que solicita un cupo escolar en el sistema administrado por el sector público y está conformado por los estudiantes matriculados en los establecimientos educativos adscritos al sector oficial que demandan continuidad para el siguiente año escolar; y por aquella población que requiere cupos nuevos, que proviene del sector No Oficial, o de otras entidades territoriales certificadas, o de aquella población que se encontraba por fuera del sistema educativo.

Los datos de oferta corresponden al número de cupos ofrecidos en los colegios distritales, colegios con administración contratada y colegios privados que suscriben contrato con la SED; modalidades mediante las cuales el Distrito busca garantizar el derecho a la educación.

Al igual que este perfil, el Grupo Gestión de la Información dispone de las estadísticas educativas de Bogotá D.C., en el Boletín Estadístico General, que da un panorama del Distrito de forma agregada y que sirve como contexto adicional a este ejercicio.

Para mayor información, realizar comentarios o sugerencias puede comunicarse con el Grupo Gestión de la Información, de la Oficina Asesora de Planeación en la Secretaría de Educación del Distrito Conmutador 3241000.

2 GENERALIDADES DE LA LOCALIDAD

Situada en el sector centro-oriental de Bogotá D.C.; la localidad de Santa Fe limita al norte con la localidad de Chapinero, con el Río Arzobispo de por medio; al oriente con los municipios de Choachí y Ubaque; al sur con las localidades de Antonio Nariño y San Cristóbal, con la Avenida de la Hortúa o Avenida Calle 1, la Calle 3 Sur y las Transversales 10 Este y 13 Este de por medio; y al occidente con las localidades de Teusaquillo y Los Mártires, con la Avenida Caracas o Avenida Carrera 14 de por medio. De la localidad de Santa Fe se extrae una porción de terreno que corresponde a la localidad de La Candelaria. (Secretaría Distrital de Planeación).

El promedio de escolaridad de la localidad de Santa Fe fue de 9,1 años en 2014. Para los hombres fue de 9,1 y para las mujeres de 9,1 años. Sin embargo, la tasa de analfabetismo que presenta es de 3,5%. Para hombres la tasa es de 2,8% y para mujeres de 4,1%. Comparada con Bogotá D.C., presenta 2,1 puntos porcentuales por encima¹.

Santa Fe está conformada cinco (5) Unidades de Planeamiento Zonal (UPZ)² y una (1) Unidad de Planeamiento Rural (UPR)³, en ellas se localizan 29 establecimientos, distribuidos de la siguiente manera, según clase de colegio:

Tabla 1. Número establecimientos educativos por clase de colegio Santa Fe 2017

Clase de Colegio						
Distrital	Distrital Administración Contratada	Oficial Régimen Especial	Privado	Privado Matrícula Contratada	Privado Régimen Especial	Total
8	1		18		2	29

Fuente: Directorio único de colegios SED. Fecha de corte 31 de marzo de 2017.

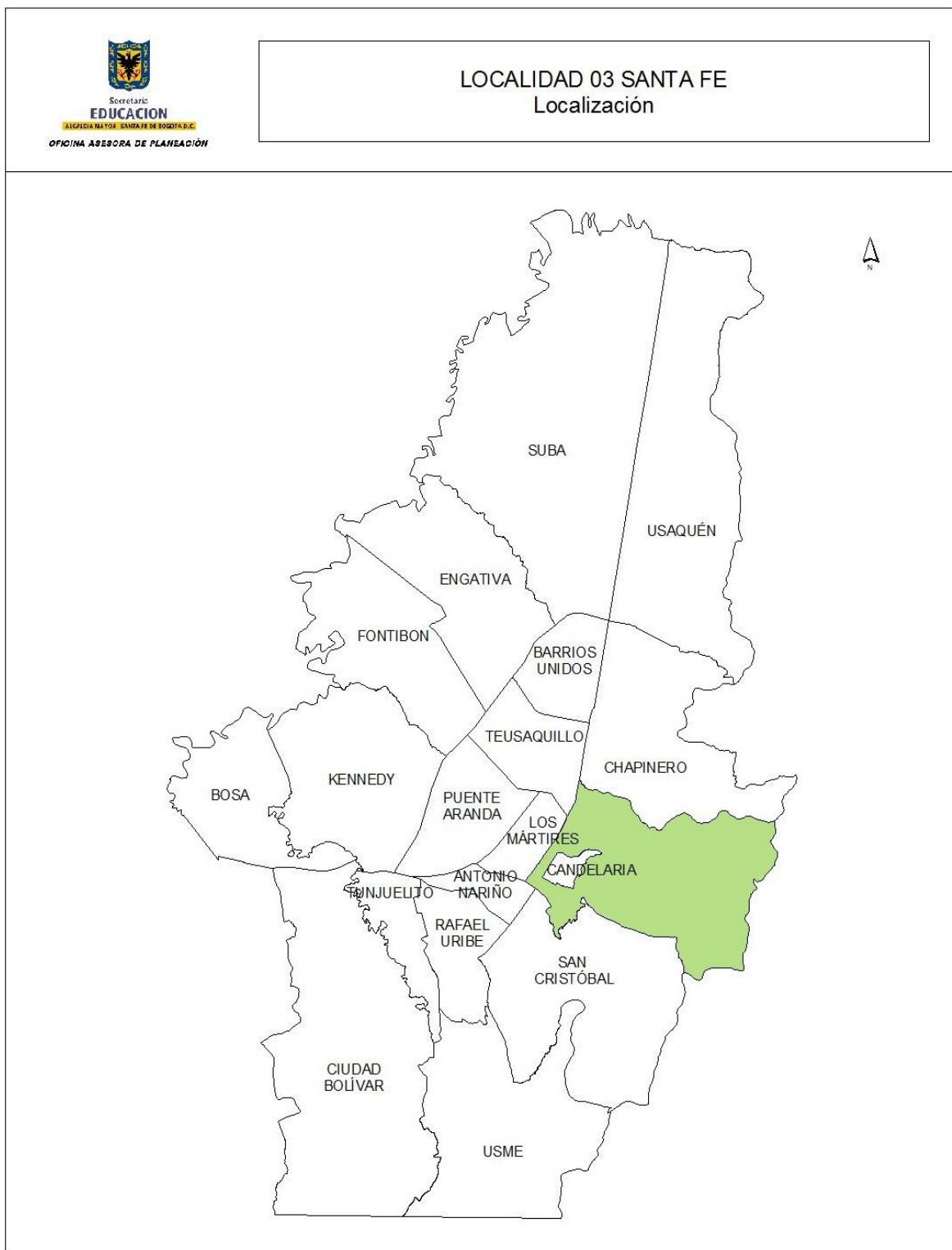
Elaboración y cálculos: Oficina Asesora de Planeación - Grupo Gestión de la Información.

¹ <http://www.dane.gov.co/index.php/estadisticas-por-tema/pobreza-y-condiciones-de-vida/encuesta-multiproposito>, DANE, Encuesta Multipropósito Bogotá 2014: "La Encuesta Multipropósito se elabora junto con la Secretaría Distrital de Planeación, la cual busca obtener información estadística sobre aspectos sociales, económicos, de entorno urbano de los hogares y habitantes de Bogotá en sus 19 localidades urbanas...".

² <http://www.sdp.gov.co/portal/page/portal/PortalSDP/OrdenamientoTerritorial/upzenprocesoderevision/QueEs>

³ <http://www.sdp.gov.co/portal/page/portal/PortalSDP/OrdenamientoTerritorial/politicaRuralidad/MetasMisionales>

**Gráfico 1. Ubicación general de la localidad
Santa Fe 2017**



Fuente: Sistema de Georeferenciación. Elaboración: Oficina Asesora de Planeación.

3 PROYECCIONES DE POBLACIÓN

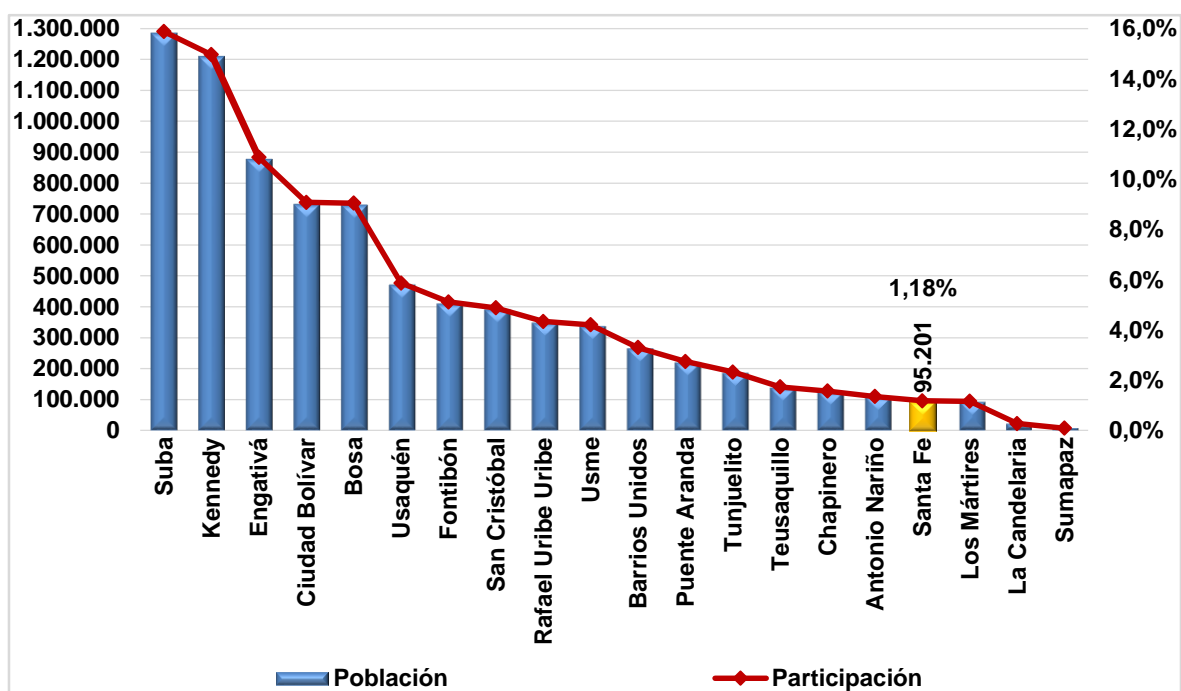
3.1 POBLACIÓN TOTAL PROYECTADA

El Departamento Administrativo Nacional de Estadística (DANE) ha proporcionado proyecciones de población para el nivel nacional, departamental, y municipal considerando el periodo 2005-2020. Sin embargo, debido a la amplia extensión de la ciudad de Bogotá D.C. y la necesidad de obtener indicadores no solo a nivel de ciudad, sino también, a nivel local, la Secretaría Distrital de Planeación (SDP) realizó proyecciones de población para las localidades de Bogotá D.C., para el periodo 2016-2020, partiendo de las proyecciones de población por grupos quinquenales de edad para la ciudad, suministradas por el DANE y con información proveniente de los últimos censos de población de Colombia realizados en los años 1993 y 2005.

La Secretaría de Educación del Distrito presenta las proyecciones de población realizadas por el Departamento Administrativo Nacional de Estadística - DANE hasta el año 2015 y las nuevas proyecciones suministradas por la Secretaría Distrital de Planeación - SDP para los años posteriores. Estas se realizaron con base en nuevas metodologías de proyección que tuvieron en cuenta los resultados del Censo del 2005 y los cambios demográficos que se presentan en una urbe como Bogotá D.C.; razón por la cual algunas localidades dan cuenta de variaciones significativas de población.

De acuerdo con las proyecciones de población de la SDP y el DANE, la población de la Ciudad Capital en el año 2017 es de 8.080.734 habitantes; para la localidad de Santa Fe, la población es de 95.201 habitantes, que corresponde al 1,18% de los habitantes del Distrito Capital, ocupando el decimoséptimo lugar de participación en el total de población con relación a las 20 localidades del Distrito.

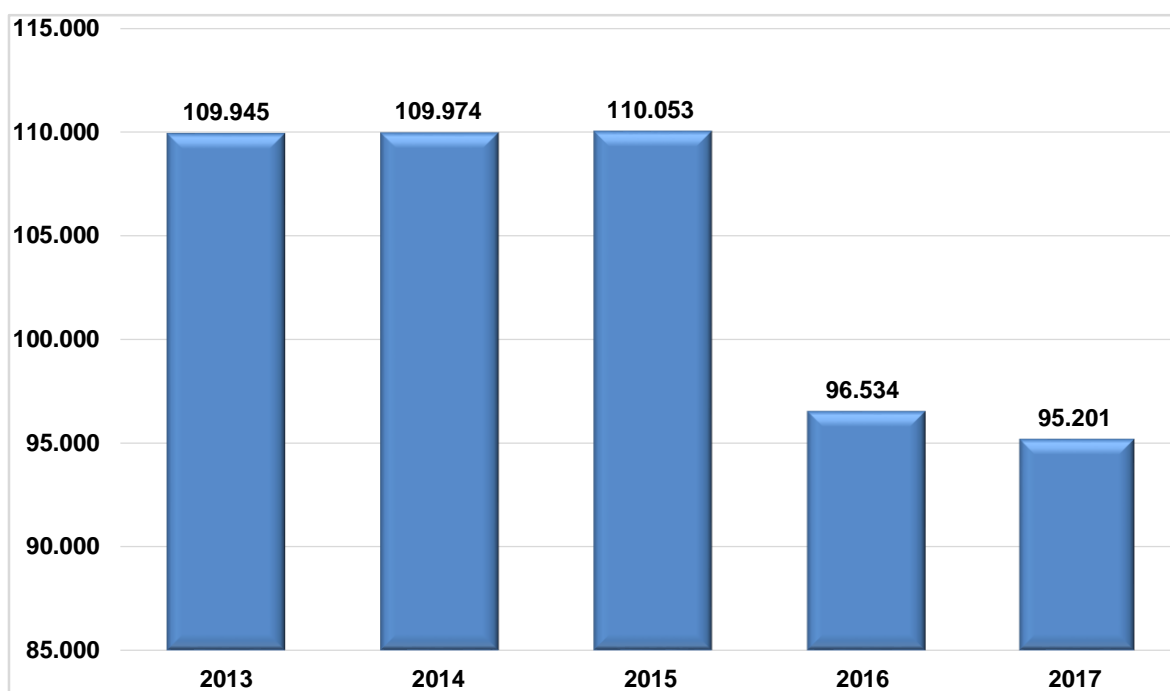
Gráfico 2. Población de Bogotá D.C. - Participación por Localidad Santa Fe 2017



Fuente: Proyecciones de Población DANE - SDP, a partir del Censo 2005.
 Elaboración y cálculos: Oficina Asesora de Planeación - Grupo Gestión de la Información.

La evolución de población para la Localidad de Santa Fe, en el periodo comprendido 2013 al 2017, muestran aumentos muy pequeños los dos primeros años, seguidos de una fuerte contracción de 12,3% en 2016 y continúa descendiendo moderadamente en 2017. En general durante el periodo la población se redujo un 3,5% promedio anual, pasando de 109.945 habitantes en 2013 a 95.201 en 2017.

**Gráfico 3. Población total para la localidad.
Santa Fe Año 2013 - 2017**



Fuente: Proyecciones de Población DANE - SDP, a partir del Censo 2005.
Elaboración y cálculos: Oficina Asesora de Planeación - Grupo Gestión de la Información.

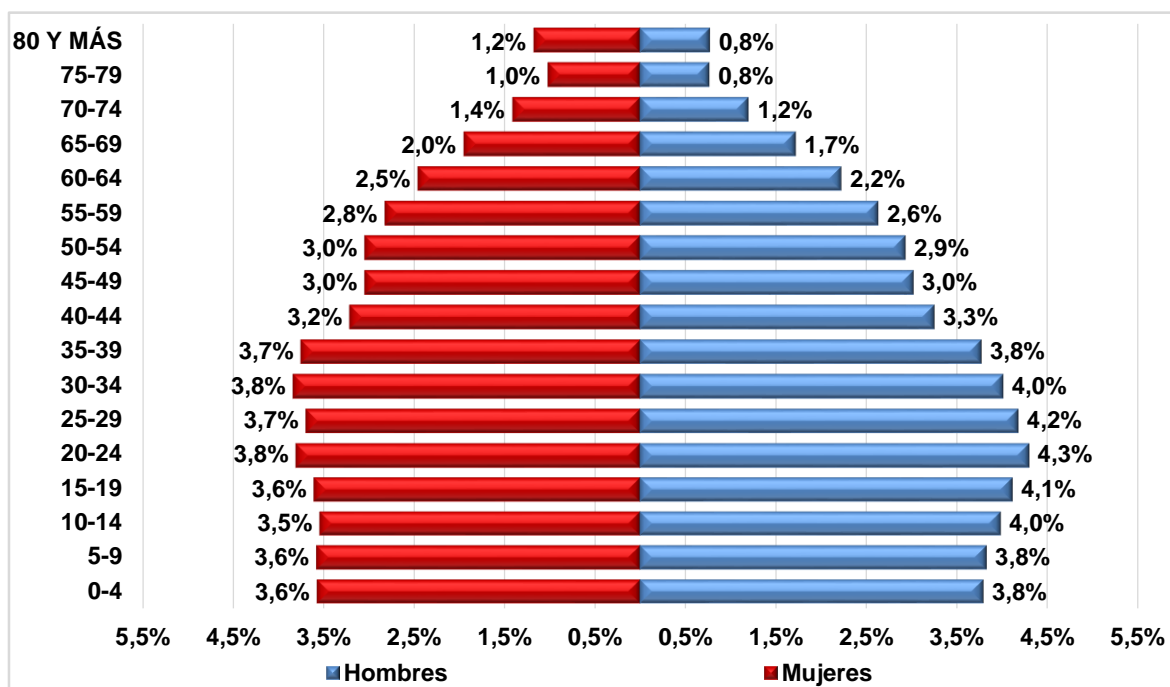
**Tabla 2. Población total por grupos quinquenales de edad y sexo
Santa Fe 2017**

Rango de Edad	Sexo		
	Hombres	Mujeres	Total
0-4	3.610	3.398	7.008
5-9	3.644	3.405	7.049
10-14	3.791	3.371	7.162
15-19	3.915	3.430	7.345
20-24	4.090	3.621	7.711
25-29	3.977	3.516	7.493
30-34	3.819	3.650	7.469
35-39	3.589	3.568	7.157
40-44	3.095	3.056	6.151
45-49	2.874	2.898	5.772
50-54	2.790	2.898	5.688
55-59	2.505	2.686	5.191
60-64	2.118	2.340	4.458
65-69	1.637	1.857	3.494
70-74	1.143	1.346	2.489
75-79	732	973	1.705
80 Y MÁS	737	1.122	1.859
Total	48.066	47.135	95.201

Fuente: Proyecciones de Población DANE - SDP, a partir del Censo 2005.
Elaboración y cálculos: Oficina Asesora de Planeación - Grupo Gestión de la Información.

La distribución de la población por sexo en la localidad se estima en 48.066 hombres (50,49%) y 47.135 mujeres (49,51%). De los 0 a los 44 años la población masculina es mayor a la femenina, lo cual cambia a partir del quinquenio etario de 45 a 49 y se mantiene de esta manera hasta el último grupo 80+.

Gráfico 4. Pirámide poblacional Santa Fe 2017



Fuente: Proyecciones de Población DANE - SDP, a partir del Censo 2005.
Elaboración y cálculos: Oficina Asesora de Planeación - Grupo Gestión de la Información.

La pirámide poblacional muestra que los grupos más significativos para 2017 son aquellos que se encuentran entre los 20 y los 24 años de edad para los hombres (4,3%) y 30-34 años para las mujeres (3,83%).

Entre los hombres, otros rangos significativos son 25-29 años con 4,18% y 15-19 años 4,11%. En el caso de las mujeres sobresale el rango de 20-24 años que representa el 3,80% y 35-39 con 3,75%. En general, el rango entre 20-34 agrupa el 23,82% de la población.

En general, la pirámide poblacional de esta localidad presenta una base permanente en sus primeros rangos, y un mayor ensanchamiento en las edades de 20 a 39 años, mostrando una tendencia a la madurez de la población.

La población en edad de trabajar (PET)⁴ es de 64.435 equivalente al 67,7%.

⁴ PET. Según el "Convenio 138 sobre la Edad Mínima de Admisión de Empleo", adoptada por la 58ª Reunión de la Conferencia General de la Organización Internacional del Trabajo y aprobada en Colombia mediante la Ley 515 de 1999, "la edad mínima fijada en cumplimiento de lo dispuesto no deberá ser inferior a la edad en que cesa la obligación escolar, o en todo caso, a quince años".

En Colombia, según el DANE, la PET está constituido por las personas de 12 años y más en las zonas urbanas y 10 años y más en las zonas rurales.

La población dependiente es de 30.766 habitantes (32,3%) constituida por 21.219 personas con edades entre 0 y 14 años que corresponden al 22,3%, y por 9.547 personas mayores de 64 años (10,0%).

La relación de dependencia para la localidad, que expresa la proporción existente entre la población dependiente (menores de 15 más los mayores de 65 años) y la población activa, es de 47,7%, lo cual significa que hay 48 personas dependientes por cada 100 en edad de trabajar.

Tabla 3. Población proyectada por grupos quinquenales de edad Santa Fe 2016 - 2020

Grupos de Edad	2016	2017	2018	2019	2020
0-4	7.206	7.008	6.808	6.613	6.423
5-9	7.241	7.049	6.859	6.667	6.477
10-14	7.349	7.162	6.982	6.795	6.583
15-19	7.581	7.345	7.122	6.918	6.738
20-24	7.957	7.711	7.449	7.199	6.972
25-29	7.625	7.493	7.385	7.259	7.095
30-34	7.757	7.469	7.170	6.900	6.689
35-39	7.176	7.157	7.108	7.015	6.866
40-44	6.110	6.151	6.215	6.268	6.289
45-49	5.937	5.772	5.613	5.492	5.423
50-54	5.739	5.688	5.617	5.523	5.415
55-59	5.157	5.191	5.216	5.219	5.204
60-64	4.396	4.458	4.506	4.550	4.593
65-69	3.377	3.494	3.604	3.710	3.803
70-74	2.406	2.489	2.579	2.667	2.759
75-79	1.690	1.705	1.736	1.779	1.838
80 Y MÁS	1.830	1.859	1.888	1.916	1.944
Total	96.534	95.201	93.857	92.490	91.111

Fuente: Proyecciones de Población DANE - SDP, a partir del Censo 2005.

Elaboración y cálculos: Oficina Asesora de Planeación - Grupo Gestión de la Información.

Para el quinquenio 2016 - 2020, se proyecta una reducción de la población de 5,6%, equivalente a 1,44% promedio anual, con reducciones año a año en los rangos de edad entre los 0 y 39 años, y de los 45-54. Así mismo muestra disminuciones para el año 2020 en el grupo de edad 55-59. Los restantes grupos presentan incrementos interanuales. Al finalizar el periodo, la población en edad de trabajar, es decir, adultos entre 15 y 64 años será el 67,3% de la población; mientras que la dependiente será 32,7%: distribuida en 11,4% para la población mayor de 65 años, y 21,4 para la infantil; sin embargo, la relación de dependencia para 2020 crece 1,0 punto porcentual con respecto a la registrada en 2017 alcanzando un 48,7%.

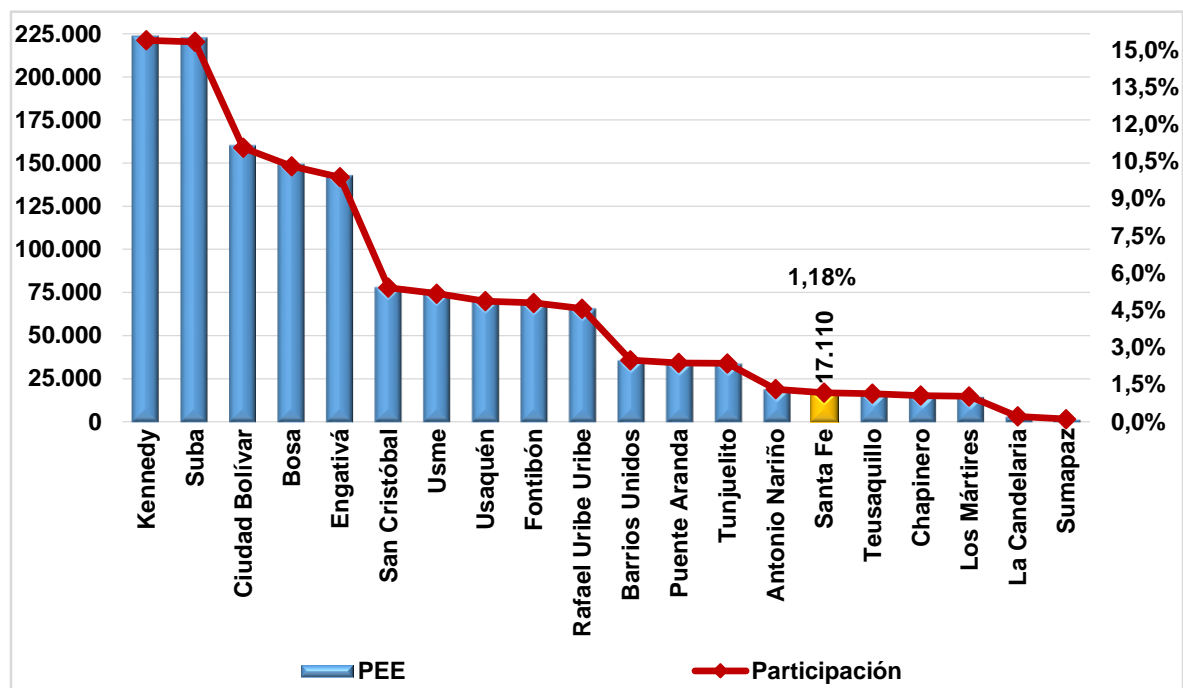
Se estima que para el año 2020, disminuya la población infantil (0-14) de la localidad en 1.736 niños, niñas y preadolescentes, y una reducción neta de la población en edad de trabajar de 3.151 habitantes. Igualmente se proyecta un incremento en todos los grupos etarios de 65 años en adelante.

La principal consecuencia de los cambios en los componentes de la dinámica demográfica, es el cambio en la estructura por edad de la población, debido al descenso sostenido de la fecundidad se dan generaciones cada vez menos numerosas de personas, y este cambio

se va transmitiendo como oleadas a medida que esas generaciones avanzan en su curso vital.⁵

3.2 POBLACIÓN EN EDAD ESCOLAR PROYECTADA (PEE)

Gráfico 5. Población en edad escolar PEE (5 a 16 años): Localidad vs Bogotá D.C. Santa Fe 2017

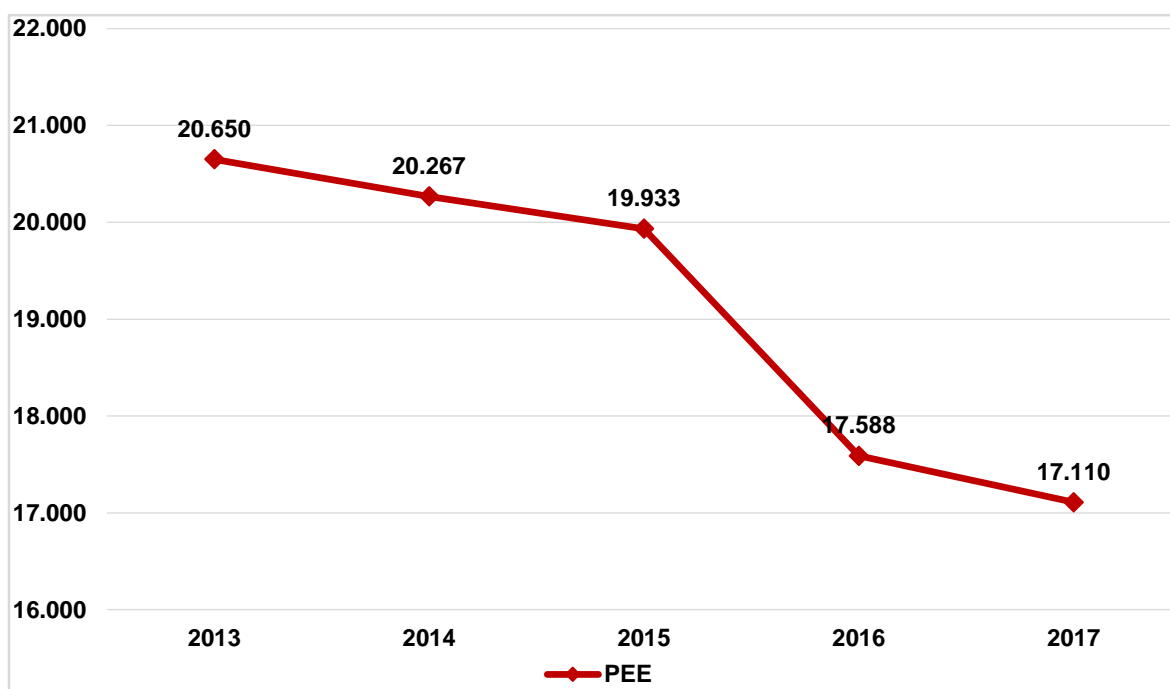


Fuente: Proyecciones de Población DANE - SDP, a partir del Censo 2005.
Elaboración y cálculos: Oficina Asesora de Planeación - Grupo Gestión de la Información.

Para el año 2017, la PEE de la localidad es de 17.110 habitantes que representa el 1,18% del total de PEE de la ciudad (1.452.357), ocupando el quinceavo lugar en porcentaje de participación, con relación a las demás localidades.

⁵ ENDS, Resumen Ejecutivo, 2016, Cambios Demográficos, pág. 10.

**Gráfico 6. Población en edad escolar PEE (5 a 16 años)
Santa Fe 2017**



Fuente: Proyecciones de Población DANE - SDP, a partir del Censo 2005.
Elaboración y cálculos: Oficina Asesora de Planeación - Grupo Gestión de la Información.

El comportamiento histórico de la población de la localidad de Santa Fe, refleja una reducción continua del total de la PEE desde el 2013. En 2016 se observa una fuerte contracción, pasando de 19.933 a 17.588, que corresponde a una reducción del 11,8%. Durante el periodo 2013 - 2017, la PEE se contrajo un 17,1% equivalente a una reducción del 4,4% promedio anual.

**Tabla 4. Población en edad escolar PEE (5 a 16 años) por edades simples y sexo
Santa Fe 2017**

Edad	Sexo		Total
	Hombre	Mujer	
5	724	679	1.403
6	727	680	1.407
7	729	681	1.410
8	731	682	1.413
9	733	683	1.416
10	735	684	1.419
11	737	685	1.422
12	782	674	1.456
13	771	665	1.436
14	766	663	1.429
15	770	669	1.439
16	780	680	1.460
Total	8.985	8.125	17.110

Fuente: Proyecciones de Población DANE - SDP, a partir del Censo 2005.
Elaboración y cálculos: Oficina Asesora de Planeación - Grupo Gestión de la Información.

La distribución por edades simples muestra que, en el año 2017 el número de niños se incrementa según avanza en la edad hasta los 12 años, se contrae los dos siguientes y vuelve a crecer hasta los 16. Por su parte, el número de niñas se incrementa hasta los 11 años, se contrae para los tres siguientes y sigue creciendo hasta los 16.

Tabla 5. Proyección de la población en edad escolar PEE (5 a 16 años) por edades simples Santa Fe 2016 - 2020

Edad	2016	2017	2018	2019	2020
5	1.443	1.403	1.365	1.326	1.288
6	1.446	1.407	1.368	1.330	1.291
7	1.448	1.410	1.372	1.333	1.295
8	1.451	1.413	1.375	1.337	1.299
9	1.453	1.416	1.379	1.341	1.304
10	1.455	1.419	1.382	1.346	1.308
11	1.490	1.422	1.386	1.349	1.312
12	1.469	1.456	1.389	1.353	1.317
13	1.463	1.436	1.422	1.357	1.321
14	1.472	1.429	1.403	1.390	1.325
15	1.493	1.439	1.397	1.370	1.356
16	1.505	1.460	1.407	1.364	1.338
Total	17.588	17.110	16.645	16.196	15.754

Fuente: Proyecciones de Población DANE - SDP, a partir del Censo 2005.

Elaboración y cálculos: Oficina Asesora de Planeación - Grupo Gestión de la Información.

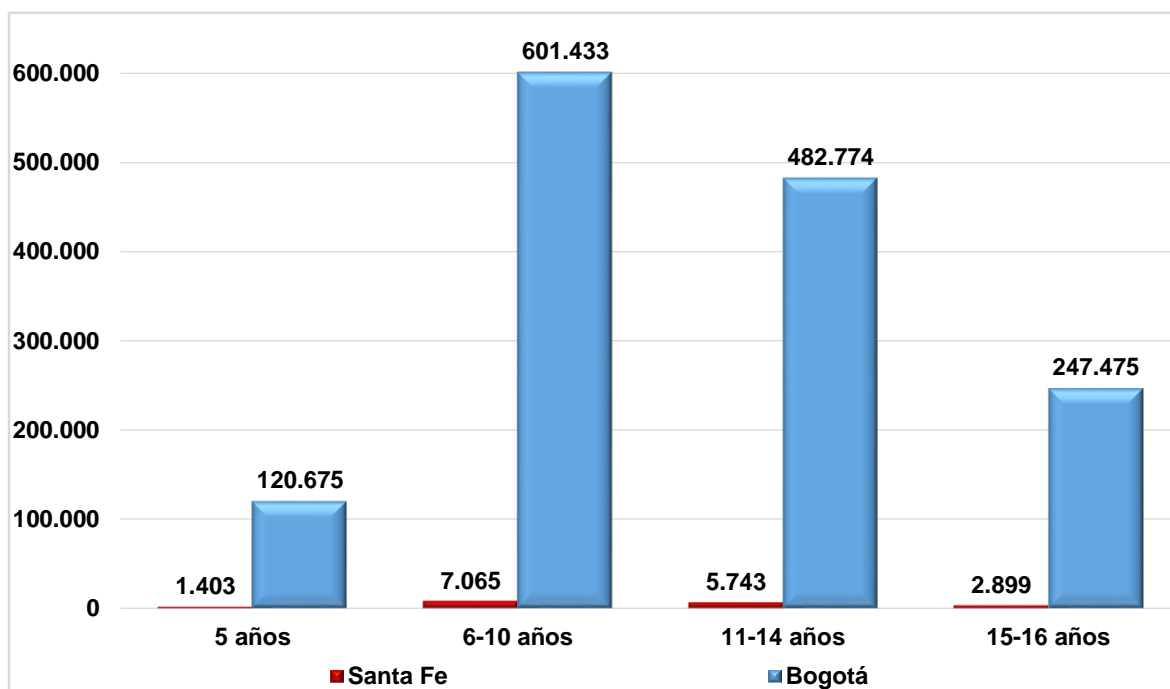
Las proyecciones para los siguientes 5 años de población en edad escolar (PEE) es decir, aquella que se encuentra entre los 5 y los 16 años de edad, indican que seguirá disminuyendo en un 2,72% promedio anual al pasar de 17.588 en 2017 a 15.754 en 2020. En todas las edades se observa el mismo comportamiento decreciente.

Para los siguientes 5 años, las proyecciones de la población en edad escolar (PEE), es decir, aquella que se encuentra entre los 5 y los 16 años de edad, muestran una disminución a una tasa promedio anual de 2,72% al pasar de 17.588 en 2016 a 15.754 en 2020.

Por rangos de edad, en 2017 el mayor porcentaje se agrupa entre los 6 y 10 años con el 41,3%; en el rango entre 11 y 14 años se concentra el 33,6% y, en el de 15 y 16 años el 16,6%. Los niños y niñas de 5 años representan el 8,2%.

En comparación con la población de Bogotá D.C. cada uno de los rangos de edad, representa el aproximadamente el 1,2%.

Gráfico 7. Población en edad escolar PEE (5 a 16 años): Localidad Vs Bogotá D.C. Santa Fe 2017



Fuente: Proyecciones de Población DANE - SDP, a partir del Censo 2005.
Elaboración y cálculos: Oficina Asesora de Planeación - Grupo Gestión de la Información.

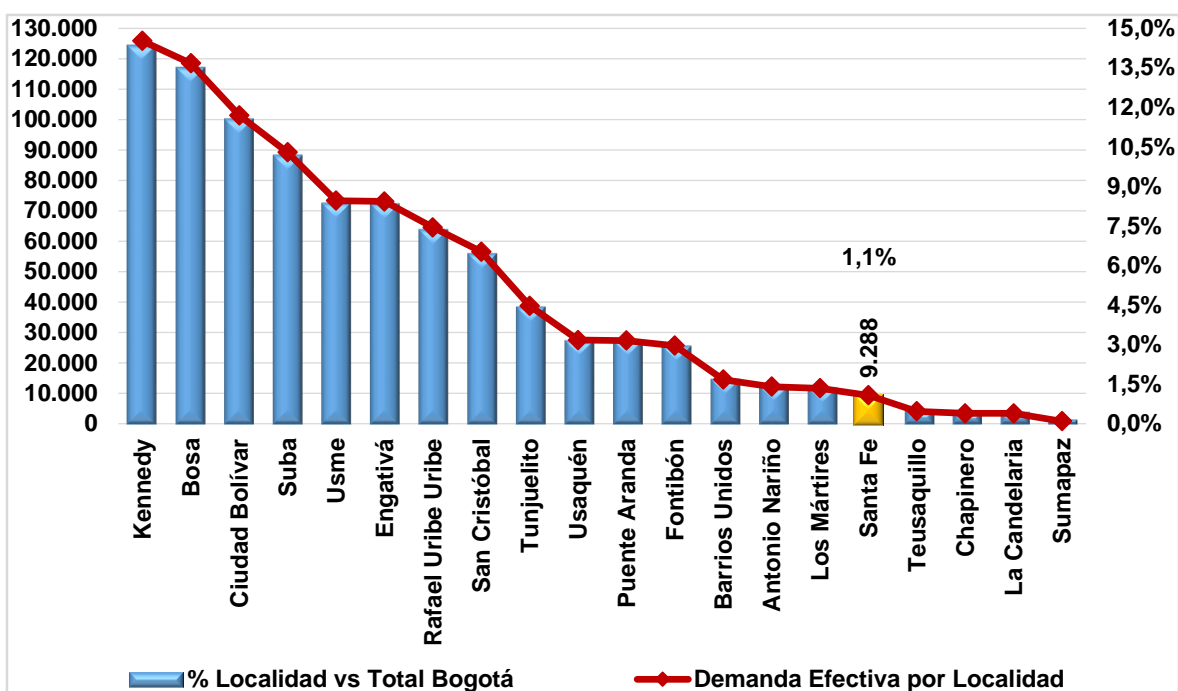
4 DEMANDA EDUCATIVA DEL SECTOR OFICIAL

La demanda efectiva del sector educativo oficial corresponde a la población que solicita un cupo escolar en el sistema administrado por el sector público y se conforma de la siguiente manera:

- Estudiantes matriculados en el sistema oficial que demandan continuidad al siguiente año escolar.
- Población que requiere cupos nuevos que proviene de otras entidades territoriales certificadas, población matriculada en el sector no oficial o población fuera del sistema educativo.

En el 2017 la demanda educativa oficial de la localidad fue de 9.288 cupos escolares frente a 10.607 cupos escolares del año anterior. Este resultado significa una reducción de 12,4%. Por su parte, la demanda educativa representa 1,11 % del total de la ciudad.

**Gráfico 8. Demanda del sector educativo oficial - Participación por localidades.
Santa Fe 2017**



Fuente: SIMAT. Fecha de corte 28 de febrero de 2017.
Elaboración y cálculos: Oficina Asesora de Planeación - Grupo Gestión de la Información.

Con relación a la clase de colegio (Tabla 6), en 2017 la mayor demanda se concentra en los colegios oficiales distritales (85,9%), seguidos de los colegios con administración contratada (14,1%), y no se reportó matrícula en colegios privados con matrícula contratada.

**Tabla 6. Demanda efectiva por clase de colegio
Santa Fe 2017**

Clase de Colegio	Demanda	Participación
Distrital	7.811	84,10%
Administración Contratada	1.477	15,90%
Contrato	0	0,00%
Total	9.288	100%

Fuente: SIMAT. Fecha de corte 28 de febrero de 2017.
Elaboración y cálculos: Oficina Asesora de Planeación - Grupo Gestión de la Información.

En lo que se refiere a la demanda por nivel y grados (Tablas 7 y 24), la mayor demanda de cupos se concentra en primaria con una participación de 40,2%. En este nivel, la mayor demanda se presenta en grado 5° (8,4%), mientras que el grado 1° es el de menor demanda (7,6). Secundaria agrupa el 31,9%, sobresaliendo el grado 6° (9,4%), los siguientes grados presentan una reducción progresiva, hasta alcanzar en el grado 9° un 6,2%. En cuanto al nivel de media, la demanda representa el 10,3% y; la del grado 10° fue mayor (5,8%) frente al grado 11° (4,5%). De igual forma se presenta demanda efectiva en los niveles de

aceleración (0,8%), y educación para adultos (6,1%). La demanda en preescolar fue de 10,8%, siendo transición la de mayor demanda (6,9%).

**Tabla 7. Demanda efectiva por nivel educativo
Santa Fe 2017**

Nivel Educativo	Demanda
Preescolar	999
Primaria	3.736
Secundaria	2.959
Media	955
Aceleración	72
Educación Adultos	567
Total	9.288

Fuente: SIMAT. Fecha de corte 28 de febrero de 2017.

Elaboración y cálculos: Oficina Asesora de Planeación - Grupo Gestión de la Información.

5 OFERTA EDUCATIVA DEL SECTOR OFICIAL

La oferta educativa del Sector Oficial corresponde al número de cupos ofrecidos en los colegios distritales, colegios con administración contratada y en los colegios privados con matrícula contratada, con lo cual se garantiza la continuidad de los estudiantes antiguos y se busca atender la demanda de estudiantes nuevos.

El Distrito ha realizado importantes esfuerzos para ampliar la oferta educativa oficial buscando mayores y mejores oportunidades para que los niños, niñas y jóvenes de la ciudad accedan y permanezcan en el sistema educativo.

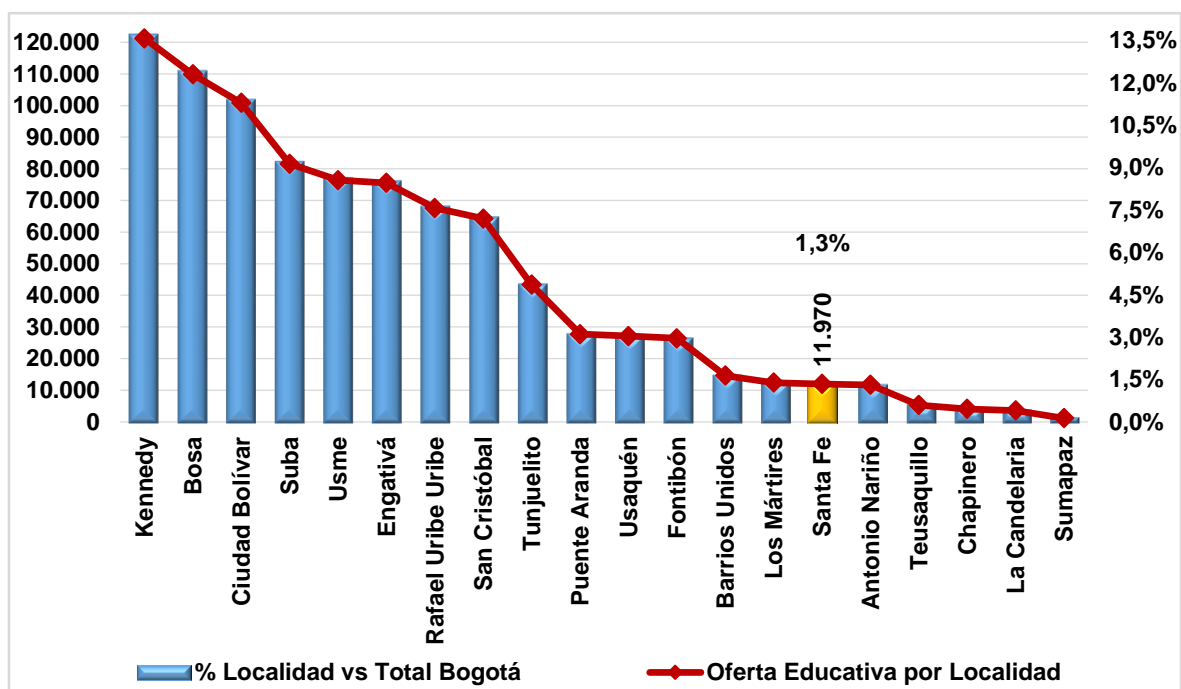
Durante los últimos años la oferta educativa oficial para atender la demanda, en términos de creación de nuevos cupos, se ha dado mediante las siguientes estrategias:

- Construcción de nuevos colegios
- Ampliación y mejoramiento de la infraestructura de los colegios distritales
- Optimización de la capacidad instalada en colegios distritales
- Arrendamientos
- Convenios con colegios privados a través de subsidios a la demanda
- Colegios distritales con administración contratada

Hay que tener en cuenta que a nivel general en Bogotá D.C., se presenta un descenso de la oferta en los colegios distritales, situación que puede ser explicada por la creciente implementación de la jornada única; lo anterior teniendo en cuenta que, entre otras cosas, los colegios que iniciaron con esta jornada perdieron capacidad de oferta por la extensión del horario que se requiere para su adaptación.

La oferta educativa oficial de la localidad fue 11.970 cupos en 2017 frente a 13.057 del año anterior. Este resultado significó una disminución de 8,3%. Por su parte, la oferta educativa de la localidad representó el 1,3% del total de la ciudad.

**Gráfico 9. Oferta del sector educativo oficial - Participación por localidad
Santa Fe 2017**



Fuente: SIMAT. Fecha de corte 28 de febrero de 2017.

Elaboración y cálculos: Oficina Asesora de Planeación - Grupo Gestión de la Información.

En 2017, el número de sedes educativas de la localidad es de 16 (Tabla 8). Estas se distribuyen en 8 colegios distritales y 1 colegio con administración contratada. Así mismo, la oferta educativa fue 10.606 cupos en colegios distritales (88,6%), y 1.364 cupos en colegios con administración contratada (11,4%) (Tabla 9).

Por nivel educativo, el 40,0% de la oferta educativa se concentró en la primaria, y el 29,0% en la secundaria.

**Tabla 8. Número de sedes que ofrecen educación oficial por UPZ
Santa Fe 2017**

Localidad	Nombre UPZ/UPR	Clase de Colegio		
		Distrital	Administración Contratada	Contrato
SANTA FE	LA MACARENA	1	0	0
	LAS CRUCES	2	1	0
	LAS NIEVES	1	0	0
	LOURDES	8	0	0
	CERROS ORIENTALES	1	0	0
	SAGRADO CORAZÓN	2	0	0
Total		15	1	0

Fuente: Directorio Único de Colegios SED. Fecha de corte 31 de marzo de 2017.

Elaboración y cálculos: Oficina Asesora de Planeación - Grupo Gestión de la Información.

**Tabla 9. Oferta educativa oficial por clase de colegio
Santa Fe 2017**

Clase de Colegio	Oferta	Participación
Oficial Distrital	10.606	88,60%
Administración Contratada	1.364	11,40%
Contrato	0	0,00%
Total	11.970	100%

Fuente: SIMAT. Fecha de corte 28 de febrero de 2017.

Elaboración y cálculos: Oficina Asesora de Planeación - Grupo Gestión de la Información.

**Tabla 10. Oferta educativa oficial por nivel de escolaridad
Santa Fe 2017**

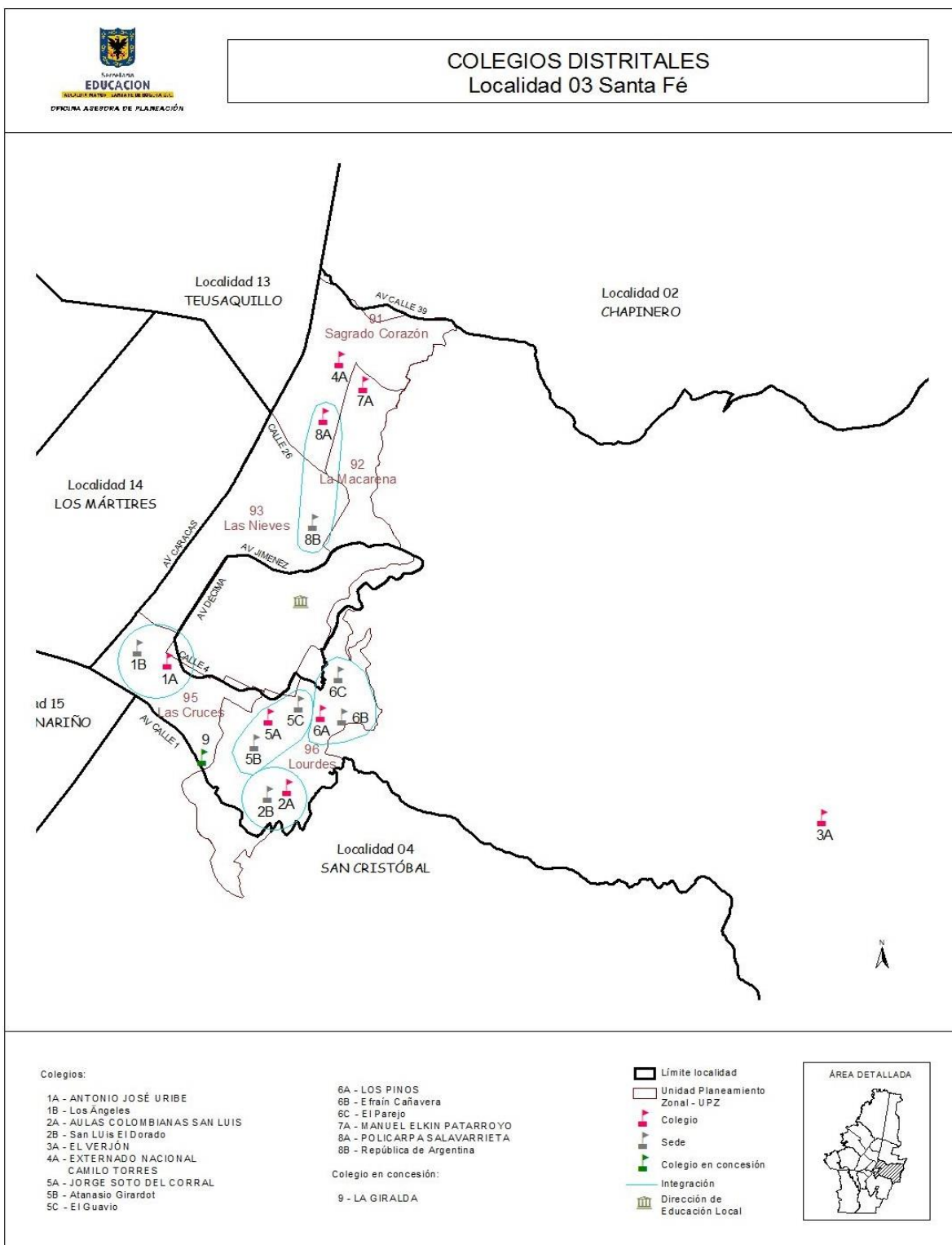
Nivel Educativo	Oferta	Participación
Preescolar	1.168	9,76%
Primaria	4.793	40,04%
Secundaria	3.473	29,01%
Media	1.378	11,51%
Aceleración	210	1,75%
Educación Adultos	948	7,92%
Total	11.970	100%

Fuente: SIMAT. Fecha de corte 28 de febrero de 2017.

Elaboración y cálculos: Oficina Asesora de Planeación - Grupo Gestión de la Información.

En el siguiente mapa se encuentran identificados los colegios oficiales de la localidad.

Gráfico 10. Ubicación de colegios oficiales de la localidad - Zona Urbana y Rural Santa Fe 2017



Fuente: Sistema de Georeferenciación. Elaboración: Oficina Asesora de Planeación.

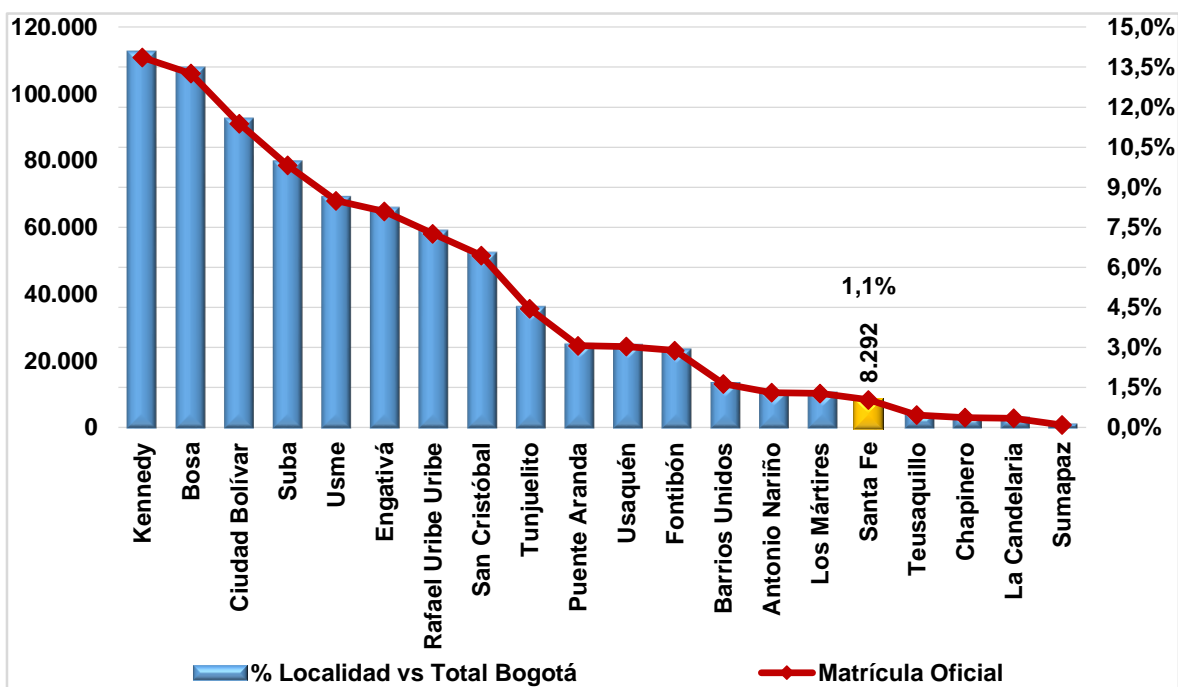
6 MATRÍCULA DEL SECTOR EDUCATIVO OFICIAL

La matrícula del sector educativo oficial del Distrito Capital corresponde a los estudiantes matriculados en los colegios distritales, colegios con administración contratada y en los colegios privados que suscriben contrato con la SED.

A continuación, se presenta información relevante en cuanto a su distribución por clase de colegio, niveles de escolaridad, nivel de SISBEN, sexo, estrato y poblaciones especiales, entre otras.

En 2017 la matrícula de la localidad fue de 8.292 estudiantes y representó 1,1% del total de la ciudad.

Gráfico 11. Matrícula del sector educativo oficial - Participación por localidad Santa Fe 2017



Fuente: SIMAT. Fecha de corte 28 de febrero de 2017.

Elaboración y cálculos: Oficina Asesora de Planeación - Grupo Gestión de la Información.

En cuanto al clase de colegio, en 2017 la localidad presenta 6.928 matriculados en colegios distritales (83,6%, y 1.364 matriculados en colegios con administración contratada (16,4%).

A nivel general, por nivel educativo, en primaria se concentra el 42,5% de los alumnos matriculados, el 33,9% se encuentra en secundaria y el 13,3% en media. El preescolar agrupa el 10,2%. Por clase de colegio, tanto los distritales, como los colegios con administración contratada presentan una distribución similar al interior de cada nivel educativo

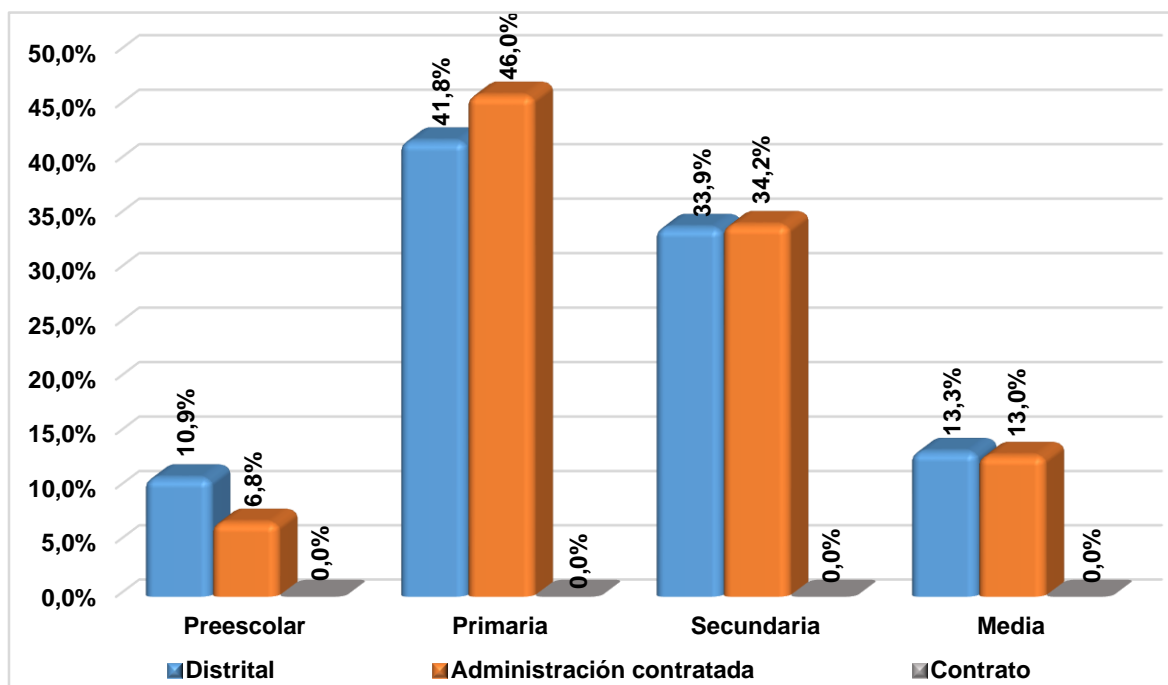
Tabla 11. Matrícula oficial por nivel educativo y clase de colegio Santa Fe 2017

Nivel Educativo	Clase de Colegio			Total
	Distrital	Administración contratada	Contrato	
Preescolar	756	93	0	849
Primaria	2.899	628	0	3.527
Secundaria	2.349	466	0	2.815
Media	924	177	0	1.101
Total	6.928	1.364	0	8.292

Fuente: SIMAT. Fecha de corte 28 de febrero de 2017.

Elaboración y cálculos: Oficina Asesora de Planeación - Grupo Gestión de la Información.

Gráfico 12. Matrícula oficial. Participación por nivel educativo y clase de colegio Santa Fe 2017



Fuente: SIMAT. Fecha de corte 28 de febrero de 2017.

Elaboración y cálculos: Oficina Asesora de Planeación - Grupo Gestión de la Información.

Visto en términos generales, la matrícula de la localidad en 2017 desagregada por clase de colegio, nivel educativo y sexo, muestra una mayor concentración de hombres (51,0%) que de mujeres (49,0%). Por clase de colegio sucede lo mismo en los colegios distritales; mientras que, en los colegios con matrícula contratada, aunque son muy parejos, hay más mujeres que hombre (50,1%).

Por otra parte, por nivel educativo hay más hombres que mujeres en los niveles de preescolar (50,4%) y básica primaria (53,3%).

**Tabla 12. Matrícula oficial por clase de colegio y sexo
Santa Fe 2017**

Clase de Colegio	Sexo		
	Femenino	Masculino	Total
Distrital	3.378	3.550	6.928
Administración Contratada	684	680	1.364
Contratada	0	0	0
Total	4.062	4.230	8.292

Fuente: SIMAT. Fecha de corte 28 de febrero de 2017.

Elaboración y cálculos: Oficina Asesora de Planeación - Grupo Gestión de la Información.

**Tabla 13. Matrícula oficial por nivel educativo y sexo
Santa Fe 2017**

Nivel Educativo	Sexo		
	Femenino	Masculino	Total
Preescolar	421	428	849
Primaria	1.648	1.879	3.527
Secundaria	1.412	1.403	2.815
Media	581	520	1.101
Total	4.062	4.230	8.292

Fuente: SIMAT. Fecha de corte 28 de febrero de 2017.

Elaboración y cálculos: Oficina Asesora de Planeación - Grupo Gestión de la Información.

Del total de la matrícula de la localidad, el 61,8% pertenece al estrato 2, el 20,0% al estrato 1, el 9,9% está registrado como “sin estrato”, y el 7,9% al estrato 3; el 0,34% pertenecen a los estratos 4, 5 y 6.

Por clase de colegio, de los alumnos que se encuentra matriculado en los colegios distritales (83,6%), congregan la mayor cantidad de estudiantes el estrato 1 (20,1%) y el estrato 2 (60,5%). En los colegios con administración contratada (16,4%), igualmente hay una mayor concentración de estudiantes en el estrato 2 (68,8%).

**Tabla 14. Matrícula oficial por estrato y clase de colegio
Santa Fe 2017**

Estrato	Nivel Educativo				Total
	Preescolar	Primaria	Secundaria	Media	
Sin estrato	97	407	252	69	825
Estrato 1	198	685	576	200	1.659
Estrato 2	504	2.146	1.744	733	5.127
Estrato 3	49	275	233	96	653
Estrato 4	1	13	9	2	25
Estrato 5	0	0	1	0	1
Estrato 6	0	1	0	1	2
Total	849	3527	2815	1101	8292

Fuente: SIMAT. Fecha de corte 28 de febrero de 2017.

Elaboración y cálculos: Oficina Asesora de Planeación - Grupo Gestión de la Información.

*Sin estrato hace referencia a sectores no residenciales de la ciudad. Eje: comerciales o industriales.

Por nivel educativo, en media la mayor concentración de estudiantes se observa en el estrato 2 (66,6%), comportamiento que se replica en los demás niveles. En preescolar, el 23,3% de sus estudiantes se encuentra en el estrato 1.

**Tabla 15. Matrícula oficial por estrato y nivel educativo
Santa Fe 2017**

Estrato	Nivel Educativo				Total
	Preescolar	Primaria	Secundaria	Media	
Sin estrato	97	407	252	69	825
Estrato 1	198	685	576	200	1.659
Estrato 2	504	2.146	1.744	733	5.127
Estrato 3	49	275	233	96	653
Estrato 4	1	13	9	2	25
Estrato 5	0	0	1	0	1
Estrato 6	0	1	0	1	2
Total	849	3527	2815	1101	8292

Fuente: SIMAT. Fecha de corte 28 de febrero de 2017.

Elaboración y cálculos: Oficina Asesora de Planeación - Grupo Gestión de la Información.

*Sin estrato hace referencia a sectores no residenciales de la ciudad. Eje: comerciales o industriales.

En la localidad se matricularon 160 estudiantes con algún tipo de discapacidad, de éstos, el 96,3% se encuentra en colegios distritales, y el restante 3,8% en colegios con administración contratada.

La discapacidad más recurrente es la cognitiva que alcanza el 51,9%; de estos el 97,6% se encuentra en los colegios distritales. La discapacidad múltiple es la segunda más alta con un 20,8%.

**Tabla 16. Matrícula oficial por tipo de discapacidad y clase de colegio
Santa Fe 2017**

Tipo de discapacidad	Clase de Colegio			Total
	Distrital	Administración contratada	Contrato	
Auditiva	3	2	0	5
Visual	4	0	0	4
Física	9	0	0	9
Autismo	1	0	0	1
Cognitiva	80	2	0	82
Múltiple	32	0	0	32
Otra	14	0	0	14
Sordo ceguera	0	0	0	0
Sistémica	2	1	0	3
Psicosocial	7	0	0	7
Voz y Habla	2	1	0	3
Total	154	6	0	160

Fuente: SIMAT. Fecha de corte 30 de septiembre de 2017.

Elaboración y cálculos: Oficina Asesora de Planeación. Grupo Gestión de la Información

En cuanto a la distribución de la matrícula por tipo de discapacidad y nivel educativo, se observa que básica primaria concentra el 55,6% de los estudiantes con algún tipo de discapacidad, seguido de básica secundaria con 27,5%, media con 11,9% y preescolar con 5,0%. En este último nivel, el 75,0% corresponde a "otro tipo de discapacidad".

Tabla 17. Matrícula oficial por tipo de discapacidad y nivel educativo Santa Fe 2017

Tipo de discapacidad	Nivel Educativo				
	Preescolar	Primaria	Secundaria	Media	Total
Auditiva	0	4	0	1	5
Visual	0	3	0	1	4
Física	1	4	3	1	9
Autismo	0	1	0	0	1
Cognitiva	1	37	31	13	82
Múltiple	0	24	5	3	32
Otra	6	6	2	0	14
Sordo ceguera	0	0	0	0	0
Sistémica	0	3	0	0	3
Psicosocial	0	4	3	0	7
Voz y Habla	0	3	0	0	3
Total	8	89	44	19	160

Fuente: SIMAT. Fecha de corte 30 de septiembre de 2017.

Elaboración y cálculos: Oficina Asesora de Planeación - Grupo Gestión de la Información.

En la localidad se matricularon 4 estudiantes con capacidades excepcionales, todos en colegios distritales. La capacidad más recurrente fue el talento subjetivo con 75,0%.

Tabla 18. Matrícula oficial por tipo de capacidad excepcional y clase de colegio Santa Fe 2017

Tipo de Capacidad Excepcional	Clase de Colegio			
	Distrital	Administración contratada	Contratada	Total
Superdotado	1	0	0	1
Con talento científico	0	0	0	0
Con talento tecnológico	0	0	0	0
Con talento subjetivo	3	0	0	3
Total	4	0	0	4

Fuente: SIMAT. Fecha de corte 30 de septiembre de 2017.

Elaboración y cálculos: Oficina Asesora de Planeación - Grupo Gestión de la Información.

Tabla 19. Matrícula oficial por tipo de capacidad excepcional y nivel educativo Santa Fe 2017

Tipo de Capacidad Excepcional	Nivel Educativo				
	Preescolar	Primaria	Secundaria	Media	Total
Superdotado	0	0	1	0	1
Con talento científico	0	0	0	0	0
Con talento tecnológico	0	0	0	0	0
Con talento subjetivo	0	0	2	1	3
Total	0	0	3	1	4

Fuente: SIMAT. Fecha de corte 30 de septiembre de 2017.

Elaboración y cálculos: Oficina Asesora de Planeación - Grupo Gestión de la Información.

Por nivel de escolaridad, el 75,0% de los estudiantes con capacidades excepcionales se encuentran matriculados en básica secundaria, y el resto en media.

Finalmente, por grupos étnicos, en la localidad se matricularon 92 niños; (83,7%) en colegios distritales, y 16,3% en colegios con administración contratada. El grupo de las

negritudes concentra el 48,9% de los casos, que en un 68,9% se encuentran matriculados en colegios distritales. Por otra parte, los indígenas corresponden al 48,9%, en su mayoría también matriculados en los colegios distritales (97,8%). En los colegios con administración contratada, el 93,3% corresponden a las negritudes.

Por nivel educativo, las etnias se concentran el 47,8% en básica primaria y el 32,6% en secundaria. En media están matriculados un 17,4%.

Tabla 20. Matrícula oficial por grupo étnico y clase de colegio Santa Fe 2017

Grupo étnico	Clase de Colegio			Total
	Distrital	Administración contratada	Contrato	
Indígenas	44	1	0	45
Negritudes	31	14	0	45
Rom	0	0	0	0
Raizales	0	0	0	0
Otras etnias	2	0	0	2
Total	77	15	0	92

Fuente: SIMAT. Fecha de corte 30 de septiembre de 2017.

Elaboración y cálculos: Oficina Asesora de Planeación - Grupo Gestión de la Información.

Tabla 21. Matrícula oficial por grupo étnico y nivel educativo Santa Fe 2017

Grupo étnico	Nivel Educativo				Total
	Preescolar	Primaria	Secundaria	Media	
Indígenas	2	21	14	8	45
Negritudes	0	21	16	8	45
Rom	0	0	0	0	0
Raizales	0	0	0	0	0
Otras etnias	0	2	0	0	2
Total	2	44	30	16	92

Fuente: SIMAT. Fecha de corte 30 de septiembre de 2017.

Elaboración y cálculos: Oficina Asesora de Planeación - Grupo Gestión de la Información.

7 DÉFICIT Y/O SUPERÁVIT: OFERTA - DEMANDA, Y MATRÍCULA DEL SISTEMA EDUCATIVO OFICIAL

A continuación, se presentan los datos generales del déficit y/o superávit de acuerdo con el comportamiento de la oferta y la demanda, además de la matrícula para el año 2017, desagregados por clase de colegio. Para una mayor comprensión hay que tener en cuenta que:

- El déficit o superávit es el resultado de restar oferta y demanda.
- La demanda está compuesta por los promocionados más los inscritos que solicitaron cupo en colegios de esa localidad como primera opción más los no inscritos que fueron asignados a colegios de esa localidad.
- La oferta educativa considera la capacidad instalada en el colegio y la ampliación, mejoramiento y construcción de infraestructura.

La información consolidada del déficit y/o superávit, a nivel de clase de colegio y por nivel educativo le permite a la entidad tener una idea general de lo que sucede en la localidad, y planificar acciones tendientes a alcanzar el logro de las metas propuestas.

Sin embargo, hay que tener presente que este nivel de agregación para variables como oferta y demanda, y el correspondiente déficit o superávit que se genera, no permite observar en detalle la dinámica al interior de cada una de éstas, puesto que los resultados generales se “compensan” entre sí.

Conocer el comportamiento de dichas variables a través de la evolución de la unidad mínima de medición “grado/colegio” le permite a la SED adoptar e implementar diferentes programas que coadyuven a subsanar el déficit que se presenta por la oferta insuficiente de cupos, a través de proyectos como el de construcción, ampliación, restitución y terminación infraestructura educativa, implementación de la jornada única en los colegios distritales, reestructuración de la oferta, y otros, que buscan garantizar el acceso a la educación de la población, en especial de aquella más vulnerable.

En este particular, la Secretaría de Educación del Distrito (SED), con la intervención de la Dirección de Talento Humano, Dirección de Cobertura y la Oficina Asesora de Planeación, anualmente elabora un estudio de insuficiencia, atendiendo lo dispuesto en el artículo 2.3.1.3.2.6. del Decreto 1075 de 2015, “por medio del cual se expide el Decreto Único Reglamentario del Sector Educación”, que define la insuficiencia como “... toda aquella situación en la que una entidad territorial certificada no puede prestar el servicio educativo de manera directa en los establecimientos educativos oficiales del sistema educativo estatal de su jurisdicción, ya sea por falta de planta docente o directivo docente, o por falta de infraestructura física.” (artículo 2.3.1.3.1.5. del Decreto 1075 de 2015). Este estudio se elabora a nivel de Unidades de Planeamiento Zonal - UPZ y contempla variables como la población en edad escolar (PEE), demanda, oferta, matrícula, cupos disponibles y movilidad escolar y permite determinar aquellas zonas de la ciudad (por UPZ) que son catalogadas en los diferentes niveles de suficiencia.

Tabla 22. Oferta, demanda, matrícula y déficit/superávit por clase de colegio Santa Fe 2017

Clase de Colegio	Oferta	Demanda	Déficit / Superávit	Matrícula
Oficial Distrital	10.606	7.811	2.795	6.928
Administración Contratada	1.364	1.477	-113	1.364
Contrato	0	0	0	0
Total	11.970	9.288	2.682	8.292

Fuente: SIMAT. Fecha de corte 28 de febrero de 2017.

Elaboración y cálculos: Oficina Asesora de Planeación - Grupo Gestión de la Información.

Tabla 23. Oferta, demanda y déficit educativo oficial por nivel de escolaridad. Año 2017

Nivel Educativo	Oferta	Demanda	Déficit / Superávit	Matrícula
Preescolar	1.168	999	169	849
Primaria	4.793	3.736	1.057	3446
Secundaria	3.473	2.959	514	2588

Nivel Educativo	Oferta	Demanda	Déficit / Superávit	Matrícula
Media	1.378	955	423	876
Aceleración	210	72	138	68
Educación Adultos	948	567	381	465
Total	11.970	9.288	2.682	8.292

Fuente: SIMAT. Fecha de corte 28 de febrero de 2017.

Elaboración y cálculos: Oficina Asesora de Planeación - Grupo Gestión de la Información.

En el año de referencia, se tiene una demanda estimada 9.288 estudiantes en la localidad, de los cuales efectivamente se matricularon 8.292. Dado que se ofrecieron 11.970 cupos hay un superávit de 2.682 cupos. Por clase de colegio, se observa un superávit significativo en los colegios distritales, mientras que en los colegios con administración contrata se registró déficit. El mayor número de matriculados se concentró en colegios distritales, seguido de colegios con administración contratada. Por nivel educativo, el mayor número de cupos demandados se concentró en primaria (40,2%) y secundaria (31,9%).

Por nivel educativo, en general se observa superávit en todos los niveles, sobresaliendo básica primaria donde se presenta un superávit superior a mil cupos.

Tabla 24. Oferta, demanda, matrícula y déficit/superávit por grado Santa Fe 2017

Grado	Oferta	Demanda	Déficit / Superávit	Matrícula
Pre Jardín	88	72	16	72
Jardín	353	290	63	222
Transición	727	637	90	555
Primero	928	705	223	647
Segundo	907	761	146	698
Tercero	954	738	216	680
Cuarto	968	749	219	693
Quinto	1.036	783	253	728
Sexto	987	869	118	773
Séptimo	928	769	159	686
Octavo	815	741	74	624
Noveno	743	580	163	505
Décimo	711	541	170	479
Once	667	414	253	397
Doce	0	0	0	0
Trece	0	0	0	0
Educación para adultos	948	567	381	465
Aceleración	210	72	138	68
Total	11.970	9.288	2.682	8.292

Fuente: SIMAT. Fecha de corte 28 de febrero de 2017.

Elaboración y cálculos: Oficina Asesora de Planeación - Grupo Gestión de la Información.

En todos los grados se observa superávit; los mayores se registran en los grados “quinto” y “once” (9,4%), y el menor en pre jardín (0,6%).

Tabla 25. Oferta, demanda, matrícula y déficit/superávit en colegios oficiales distritales Santa Fe 2017

Nombre del Colegio	Oferta	Demanda	Déficit / Superávit	Matrícula
COLEGIO POLICARPA SALAVARRIETA (IED)	1.409	1.424	-15	1.232
COLEGIO EXTERNADO NACIONAL CAMILO TORRES (IED)	1.111	919	192	746
COLEGIO JORGE SOTO DEL CORRAL (IED)	2.008	1.264	744	1.123
COLEGIO ANTONIO JOSÉ URIBE (IED)	1.900	940	960	874
COLEGIO MANUEL ELKIN PATARROYO (IED)	495	439	56	409
COLEGIO AULAS COLOMBIANAS SAN LUIS (IED)	1.866	1.570	296	1.473
COLEGIO EL VERJÓN (IED)	325	260	65	252
COLEGIO LOS PINOS (IED)	1.492	995	497	819
Total	10.606	7.811	2.795	6.928

Fuente: SIMAT. Fecha de corte 28 de febrero de 2017.

Elaboración y cálculos: Oficina Asesora de Planeación - Grupo Gestión de la Información.

Tabla 26. Oferta, demanda, matrícula y déficit/superávit en colegios con administración contratada Santa Fe 2017

Nombre del Colegio	Oferta	Demanda	Déficit / Superávit	Matrícula
COLEGIO LA GIRALDA (IED)	1.364	1.477	-113	1.364
Total	1.364	1.477	-113	1.364

Fuente: SIMAT. Fecha de corte 28 de febrero de 2017.

Elaboración y cálculos: Oficina Asesora de Planeación - Grupo Gestión de la Información.

8 PLANTA PERSONAL DIRECTIVO DOCENTE Y DOCENTE DEL SECTOR OFICIAL

Los colegios oficiales de la localidad de Santa Fe para el año 2017 cuentan con el 1,33% del total de la planta docente oficial de Bogotá D.C., que corresponde a 440 docentes. En lo referente al tipo de vinculación laboral, se observa que el 75,7% (333 docentes) están nombrados en propiedad y el 24,3% (107 docentes) se encuentran en provisionalidad. A su vez, cuenta con 23 directivos docentes, que corresponden al 1,32% del total de directivos de la ciudad.

En el año 2017 la planta de personal docente en la localidad, se concentró en su mayoría en básica secundaria y media, con el 44,8% de los docentes, seguido de básica primaria (33,2%).

Tabla 27. Planta de personal docente por nivel de enseñanza y tipo de vinculación Santa Fe 2017

Localidad	Vinculación Definitiva					Vinculación Provisional					
	Preescolar	Básica Primaria	Básica Secundaria y Media	Global	Total Definitiva	Preescolar	Básica Primaria	Básica Secundaria y Media	Global	Total Provisional	Total
Santa Fe	26	129	160	18	333	37	17	37	16	107	440
Bogotá D.C.	2.290	9.830	13.719	1.018	26.857	1.602	1.298	2.480	817	6.197	33.054
Participación	1,14%	1,31%	1,17%	1,77%	1,24%	2,31%	1,31%	1,49%	1,96%	1,73%	1,33%

Fuente: Dirección de Talento Humano - SED. Fecha de corte diciembre 2017.

Elaboración y cálculos: Oficina Asesora de Planeación - Grupo Gestión de la Información.

En cuanto al total de docentes por jornada, el mayor número se presenta en las jornadas única (56,6%) debido a la participación de las Instituciones Educativas Distritales en la implementación de esta jornada en la localidad, y en la jornada mañana (23,0%). La localidad no cuenta con jornada de fin de semana. De igual manera, los directivos docentes se concentran en la jornada única (52,2%). Esta tendencia no concuerda con la del total de Bogotá D.C., donde tanto para docentes como para directivos docentes, la mayoría se concentran en las jornadas mañana y tarde.

Tabla 28. Distribución del personal docente por jornada Santa Fe 2017

Localidad	Jornada							Total
	Completa	Fin de semana	Global	Mañana	Nocturna	Tarde	Única	
Santa Fe	22			101	10	58	249	440
Bogotá D.C.	1.773	27	27	14.437	355	13.135	3.300	33.054
Participación %	1,24%	0,00%	0,00%	0,70%	2,82%	0,44%	7,55%	1,33%

Fuente: Dirección de Talento Humano - SED. Fecha de corte diciembre 2017.

Elaboración y cálculos: Oficina Asesora de Planeación - Grupo Gestión de la Información.

Tabla 29. Planta personal directivo docente por cargo desempeñado Santa Fe 2017

Localidad	Cargo Desempeñado			
	Coordinador	Director	Rector	Total
Santa Fe	16		7	23
Bogotá D.C.	1.403	19	320	1.742
Participación %	1,14%	0,00%	2,19%	1,32%

Fuente: Dirección de Talento Humano - SED. Fecha de corte diciembre 2017.

Elaboración y cálculos: Oficina Asesora de Planeación - Grupo Gestión de la Información.

Tabla 30. Distribución personal directivo docente por jornada Santa Fe 2017

Localidad	Jornada						Total
	Completa	Global	Mañana	Nocturna	Tarde	Única	
Santa Fe		4	3	2	2	12	23
Bogotá D.C.	81	309	657	28	545	122	1.742
Participación %	0,00%	1,29%	0,46%	7,14%	0,37%	9,84%	1,32%

Fuente: Dirección de Talento Humano - SED. Fecha de corte diciembre 2017.

Elaboración y cálculos: Oficina Asesora de Planeación - Grupo Gestión de la Información.

Teniendo en cuenta que en 2017 la planta de personal docente de los colegios distritales fue de 440, y que en los colegios distritales se atendieron 6.928 estudiantes, la relación de alumno/docente es de 16.

9 INDICADORES DE EFICIENCIA INTERNA

Los indicadores de eficiencia interna miden la capacidad del sistema educativo para garantizar la permanencia y promoción de la población estudiantil hasta culminar el ciclo académico. Corresponden a las tasas de aprobación, reprobación, y deserción, que son medidas a partir de la información que reportan los colegios oficiales y no oficiales en el aplicativo Censo C-600 del DANE.

Los indicadores de aprobación, reprobación y deserción se calculan con un año de rezago, ya que se requiere finalizar el año escolar para disponer de la información pertinente para realizar los cálculos, razón por la cual se entregan al año 2016.

Tabla 31. Evolución de los indicadores de eficiencia interna por sector Santa Fe 2012 - 2016

Sector	Tasa	2012	2013	2014	2015	2016
Oficial	Aprobación	83,3	81,4	82,5	88,9	87,0
	Reprobación	8,0	10,1	10,6	6,7	8,9
	Deserción*	8,7	8,4	2,7	5,3	2,6
No Oficial	Aprobación	95,9	95,0	94,7	94,3	96,1
	Reprobación	3,3	4,4	4,7	3,9	3,2
	Deserción	0,8	0,7	0,6	1,7	0,7

Fuente: Censo C-600 - DANE.

*2012 - 2013: Censo C-600 DANE. 2014 en adelante: Ministerio de Educación Nacional.

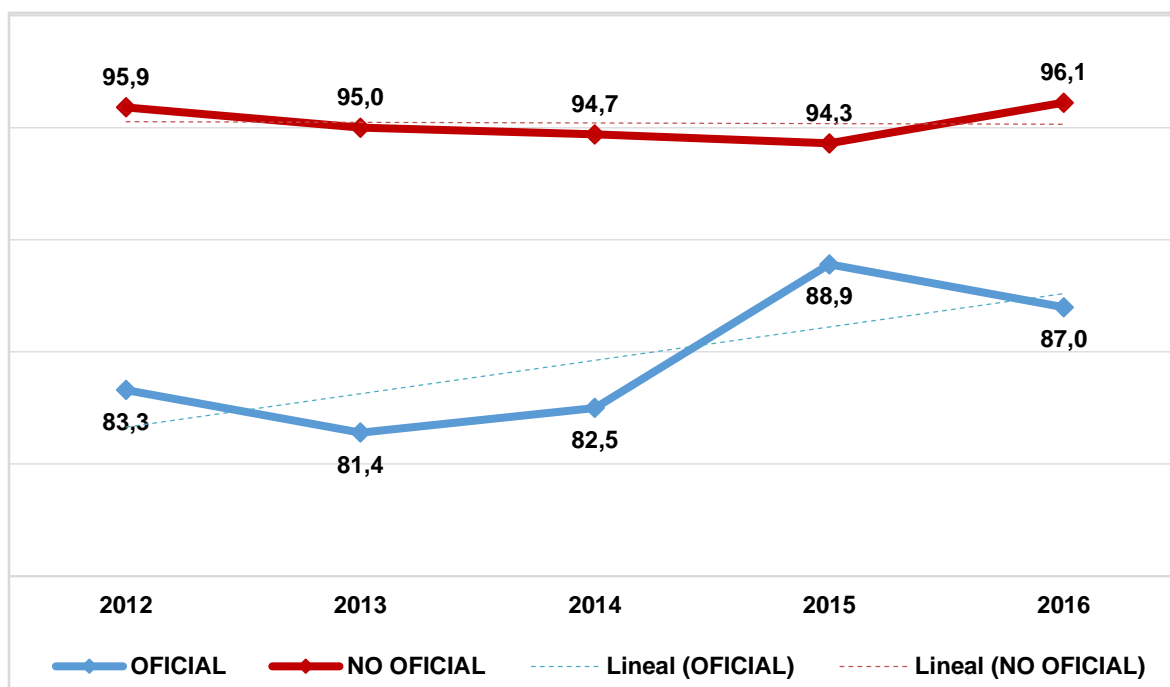
Elaboración y cálculos: Oficina Asesora de Planeación - Grupo Gestión de la Información.

Nota Tasa de Deserción Intra-anual: estudiantes que abandonan sus estudios durante el transcurso del año lectivo. El cálculo incluye sólo la jornada diurna de los Colegios de educación formal regular.

La tasa de aprobación del sector Oficial es inestable, aunque muestra una tendencia creciente durante el quinquenio, alcanzado en 2015 el máximo nivel del periodo (88,9%), descendiendo al siguiente año. El promedio del periodo fue de 84,6%. Por su parte la tasa de aprobación del sector No Oficial tuvo disminuciones año a año hasta 2015 donde alcanzó el nivel mínimo del periodo (94,3%), revirtiendo esta tendencia en 2016 con un aumento de 1,8pp y lograr el máximo valor en el quinquenio.

Comparando las tasas de aprobación por sector educativo de esta localidad para los años 2012 y 2016, se observa un aumento de 0,2pp para el sector No Oficial, al igual que un incremento de 3,7pp para el sector Oficial, disminuyendo de esta forma la brecha entre ambos sectores, que paso de 12,6% en 2012 a 9,1% puntos porcentuales en 2016.

**Gráfico 13. Tasa de aprobación para la localidad según sector educativo.
Santa Fe 2012 - 2016**



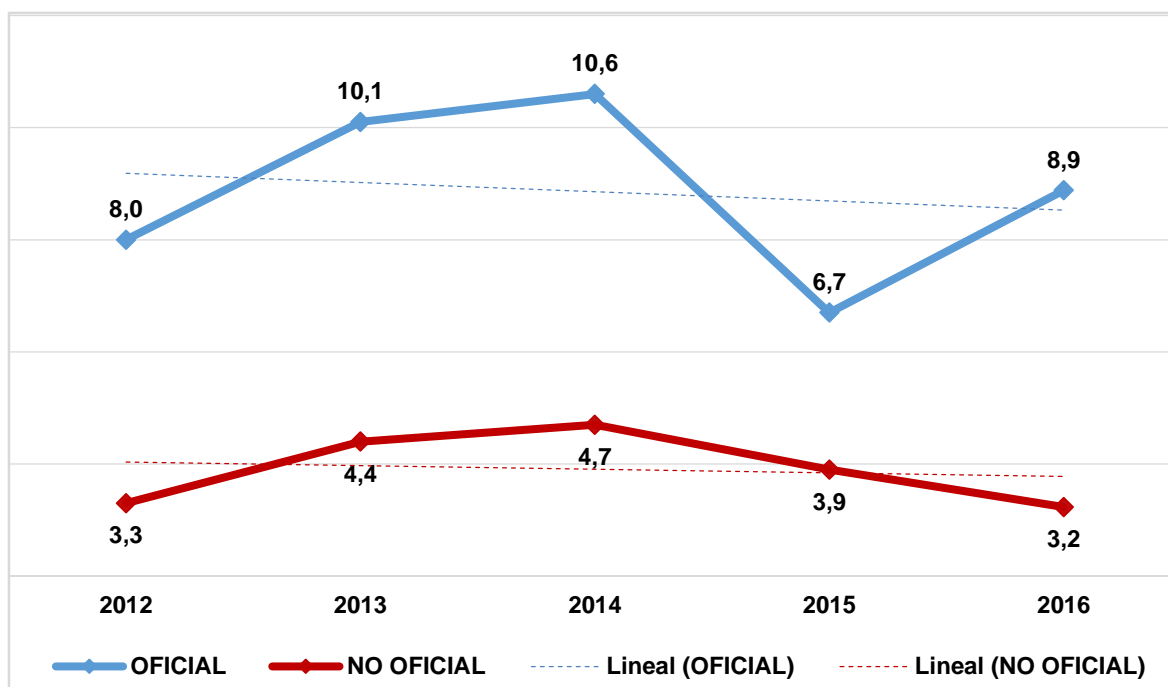
Fuente: Censo C-600 DANE.

Elaboración y Cálculos: Oficina Asesora de Planeación - Grupo Gestión de la Información.

La tasa de reprobación por sector educativo de esta localidad muestra comportamientos decrecientes al final de periodo. En el sector Oficial se observa un aumento de la tasa hasta 2014, seguido de una fuerte disminución logrando el mínimo valor del periodo (6,7%), y para el año 2017 vuelve a incrementarse, siendo el promedio del periodo 8,9%. En el sector No Oficial la tasa aumenta hasta el 2014 y continua luego descendiendo hasta alcanzar en 2017 el mínimo valor del quinquenio (3,2%), con un promedio de 3,9%.

La brecha de ambos sectores se amplió en 1,0pp dado que, paso de 4,7% en 2012 a 5,7% en 2016.

**Gráfico 14. Tasa de reprobación por sector educativo
Santa Fe 2012 - 2016**



Fuente: Censo C-600 DANE.

Elaboración y Cálculos: Oficina Asesora de Planeación - Grupo Gestión de la Información.

En particular, la tasa de deserción de la ciudad se calcula a partir de dos fuentes de información del orden nacional. De un lado la encuesta C600 del DANE que se constituye en un elemento de “autoreporte” que realizan los colegios tomado en el mes de octubre del siguiente año al que sucede el fenómeno. De otra parte, el Ministerio de Educación Nacional - MEN, a través del Sistema Integrado de Matricula SIMAT viene calculando la tasa de deserción a partir de los reportes del niño a niño que se incluyen al sistema, y que por tal razón ofrece un mayor nivel precisión y realidad sobre el fenómeno.

Al ser resultado de un sistema de seguimiento “uno a uno”, éste último permite una mayor celeridad en la consolidación del dato, estando disponible mucho antes que el recolectado por la encuesta DANE. Es por este motivo que la Secretaría de Educación del Distrito optó por hacer seguimiento a las estadísticas del Sector Oficial publicada por el MEN, a partir del año 2014.

Teniendo en cuenta la tradición histórica en el diligenciamiento del formulario del censo C-600 por parte de los colegios del sector no oficial y algunas inconsistencias que se han observado en el reporte al SIMAT por parte de esos establecimientos educativos, la SED continuará utilizando como fuente para estas instituciones, los datos generados a través del DANE y seguirá implementado algunos mecanismos de control (p.e. paz y salvo estadístico) que han permitido mejorar el reporte de los alumnos en el sistema, logrando minimizar las diferencias y garantizando la uniformidad de los datos. Esto permitirá poder contar en el corto plazo con la misma fuente de información para los dos sectores.

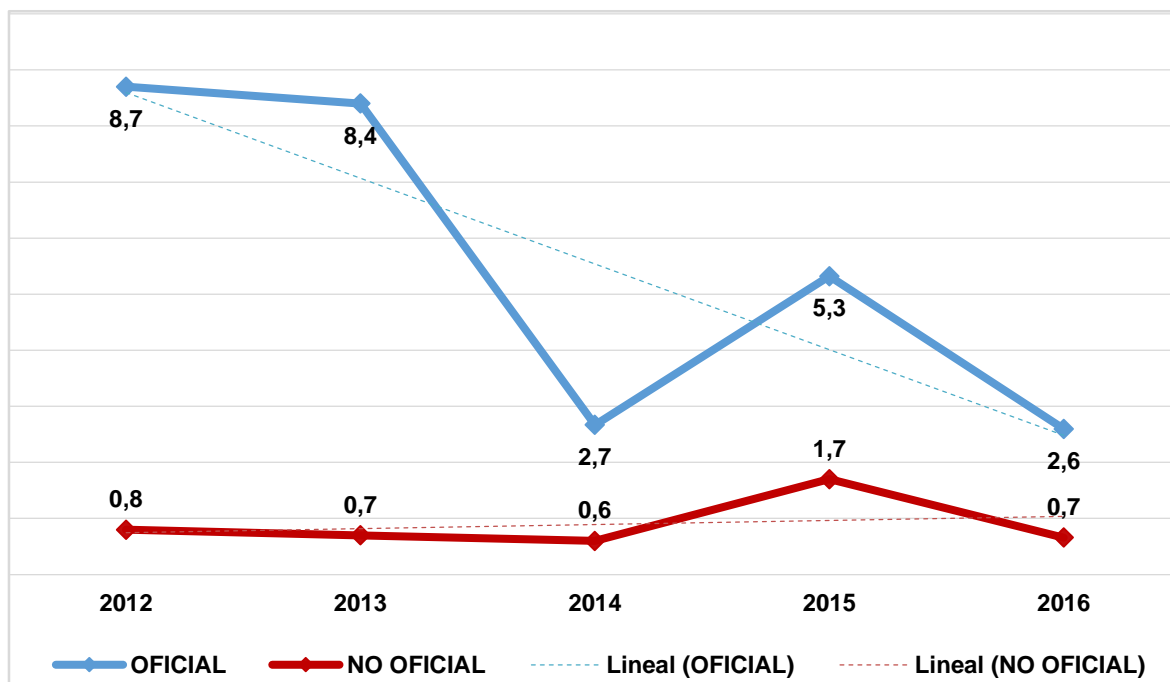
Las tasas de deserción de esta localidad, muestran una tendencia decreciente en el sector oficial y una tendencia creciente en el no oficial, pasando del 8,3% al 4,4% para el sector oficial, y de 1,2% al 1,7% para el sector no oficial. Finalmente, la brecha de estos sectores para el año 2010 fue de 7,1 puntos porcentuales y en el 2016 de 2,7 puntos porcentuales, evidenciando una disminución de la misma.

Las tasas de deserción por sector educativo de esta localidad, muestran una clara tendencia decreciente en el sector Oficial, pasando de 8,7% en 2012 a 2,6% en 2016, siendo este el mínimo valor del quinquenio.

Por su parte, para el sector No Oficial esta tasa presenta una tendencia creciente, con una distorsión en el año 2015. En general pasó de 0,8% en 2012 a 0,7% en 2016.

Finalmente, la brecha de estos sectores pasó de 7,9% en 2012 a 1,9% en 2016.

Gráfico 15. Tasa de deserción por sector educativo Santa Fe 20120 - 2017



Fuente: Sector Oficial 2012 - 2013: Censo C-600 DANE. 2014 en adelante: Ministerio de Educación Nacional. Sector No Oficial DANE - Censo C-600.

Elaboración y cálculos: Oficina Asesora de Planeación - Grupo Gestión de la Información.

Comparando las tasas de eficiencia interna por clase de colegio podemos observar que los colegios privados con matrícula contratada son los que presentan mayor tasa de aprobación, y que de igual manera las tasas de reprobación de estos colegios son las más bajas, mientras que las de los colegios distritales registran las tasas de reprobación más elevadas. Finalmente, la tasa de deserción de los colegios con matrícula contratada reportó la cifra más baja.

Tabla 32. I Indicadores de eficiencia interna por clase de colegio y sector Santa Fe 2016

Tasa	Clase de Colegio			Total	
	Distrital	Administración contratada	Contratada	Oficial	No Oficial
Aprobación	85,8	92,8		87,0	96,1
Reprobación	9,2	7,2		8,9	3,2
Deserción*	3,0	0,6		2,6	0,7

Fuente: Censo C-600 - DANE.

* Sector Oficial Ministerio de Educación Nacional. Sector No Oficial DANE - Censo C-600

Elaboración y cálculos: Oficina Asesora de Planeación - Grupo Gestión de la Información.

Comparando las tasas de eficiencia interna por nivel educativo inter sectores podemos observar que para el sector oficial: preescolar tiene la tasa de aprobación más alta, secundaria posee la tasa de reprobación más alta, y primaria es el nivel con menor deserción del sector. Mientras que para el sector no oficial: preescolar es el nivel con mayor tasa de aprobación por debajo de 3 puntos porcentuales del 100%, al igual que en el sector oficial, secundaria presenta la tasa de reprobación más alta, y las tasas de deserción de los niveles del sector no oficial se encuentran por debajo del 3%.

Comparando las tasas de eficiencia interna por nivel educativo inter sectores podemos observar que para el sector Oficial el nivel de preescolar es el que presenta la mayor tasa de aprobación, mientras que en básica secundaria se registra el menor valor. La tasa de reprobación en básica secundaria, que es la más elevada, duplica la que se registra en básica primaria, que es la menor (con excepción de preescolar); igualmente, la tasa de deserción de básica secundaria es la más alta de todos los niveles educativos que conforman este sector.

Por otra parte, en el sector No Oficial, preescolar es el nivel con mayor tasa de aprobación; en básica secundaria se presenta la tasa de reprobación más alta del sector, valor que cuadruplica el registrado en básica primaria, que es el nivel que presenta la menor tasa de reprobación. Por último, la tasa de deserción en básica primaria registra el mayor valor.

Tabla 33. Indicadores de eficiencia interna por sector y nivel educativo Santa Fe 2016

Sector	Tasa	Nivel Educativo				
		Preescolar**	Primaria	Secundaria	Media	Total
Oficial	Aprobación	97,5	90,4	79,6	89,4	87,0
	Reprobación	0,0	6,3	14,6	7,2	8,9
	Deserción*	2,7	2,1	3,4	2,1	2,6
No Oficial	Aprobación	99,3	97,9	93,9	95,9	96,1
	Reprobación	0,0	1,3	5,6	3,7	3,2
	Deserción*	0,7	0,9	0,5	0,5	0,7

Fuente: Censo C-600 - DANE.

* Sector Oficial Ministerio de Educación Nacional. Sector No Oficial DANE - Censo C-600

Elaboración y cálculos: Oficina Asesora de Planeación - Grupo Gestión de la Información.

** Incluye solo Transición.

Finalmente, se presentan las tasas de eficiencia interna por sector educativo y sexo. De acuerdo con los resultados obtenidos, en el sector Oficial, las mujeres registran mejores indicadores que los hombres, pues la tasa de aprobación es mayor en las mujeres que en

los hombres, igualmente su tasa de reprobación es menor, por lo que es posible que los hombres tiendan a reprobado y a dejar el sistema educativo en mayor proporción que las mujeres. La tasa de deserción también es menor en las mujeres que en los hombres.

Por otra parte, en el sector No Oficial este comportamiento es contrario al del Oficial, pues son los hombres los que registran mejores indicadores ya que tiene una mayor tasa de aprobación y menor tasa de reprobación y de deserción.

Tabla 34. Indicadores de eficiencia interna por sector educativo y sexo Santa Fe 2016

Sector	Tasa	Sexo	
		Hombres	Mujeres
Oficial	Aprobación	86,2	87,8
	Reprobación	10,0	7,8
	Deserción*	3,0	2,2
No Oficial	Aprobación	96,2	96,0
	Reprobación	3,1	3,3
	Deserción*	0,6	0,7

Fuente: Censo C-600 - DANE.

* Sector Oficial Ministerio de Educación Nacional. Sector No Oficial DANE - Censo C-600

Elaboración y cálculos: Oficina Asesora de Planeación - Grupo Gestión de la Información.

10 MATRÍCULA DEL SECTOR EDUCATIVO NO OFICIAL

La matrícula del sector educativo No Oficial del Distrito Capital se obtiene mediante el aplicativo del Censo C-600 creado por el DANE, el cual cuenta con un formulario electrónico en ambiente web y donde los colegios oficiales y no oficiales reportan información. Dicha información estadística es validada tanto por el Departamento Administrativo Nacional de Estadística (DANE) como por la Secretaría de Educación del Distrito. Debido a que no todos los colegios reportan la información, es necesario recurrir a la metodología de imputación de datos, que es una técnica estadística para completar información faltante, teniendo en cuenta los reportes realizados en años anteriores.

A continuación, se presenta información sobre la evolución de la matrícula en el sector educativo No Oficial para el período 2013 - 2017 con la metodología de imputación de datos.

Tabla 35. Evolución de la matrícula por sector (Oficial y No Oficial) Santa Fe 2013 - 2017

Sector	2013	2014	2016	2017	2017
Oficial	10.018	9.991	10.102	9.245	8.292
No Oficial	7.994	7.083	6.730	7.564	7.026
Total	18.012	17.074	16.832	16.809	15.318
Oficial	56%	59%	60%	55%	54%
No Oficial	44%	41%	40%	45%	46%

Fuentes: Sector Oficial: SIMAT - Sistema de matrícula - SED enviada al MEN cada año.

Sector No Oficial: Matrícula imputada a partir de Censo C-600 de cada año.

Elaboración y Cálculos: Oficina Asesora de Planeación - Grupo Gestión de Información

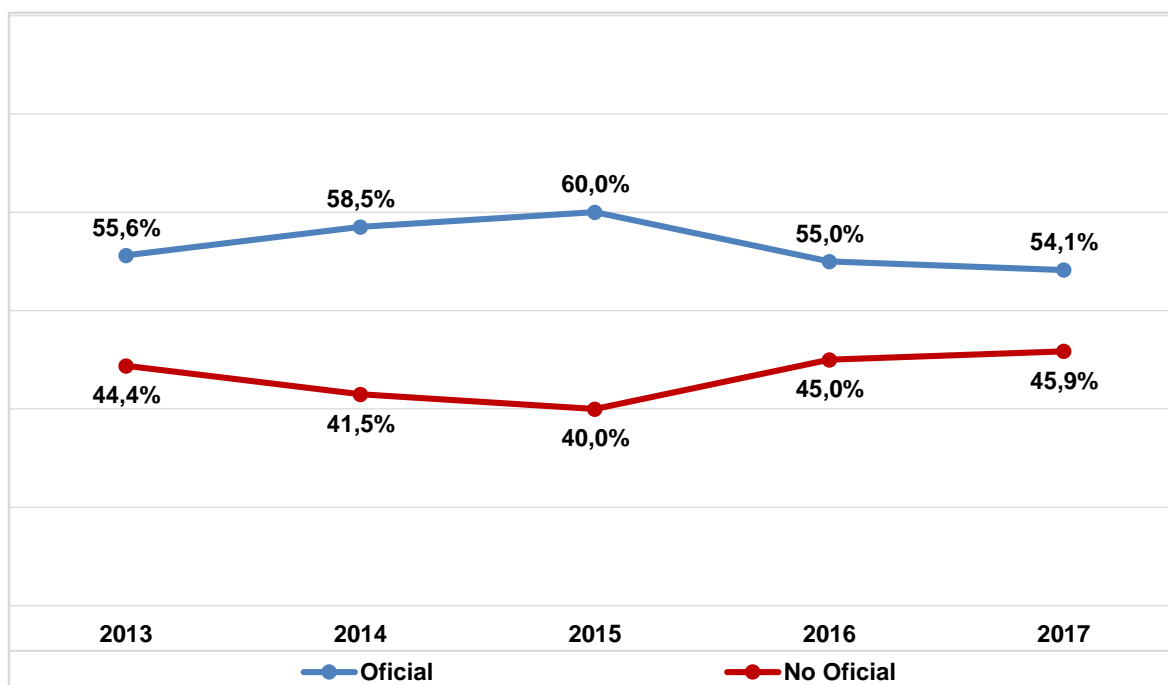
El comportamiento de la matrícula por sectores de la localidad de Santa Fe muestra comportamientos contrarios; la matrícula del sector Oficial registró descensos continuos,

salvo en 2015, alcanzando en el quinquenio una reducción equivalente a 4,6% promedio anual y su participación en el total pasó de 55,6% en 2013 a 54,1% en 2017.

Por su parte, la matrícula del sector No Oficial mostró una tendencia decreciente en el periodo, excepto en 2016, observándose una disminución al final del quinquenio de 3,2% promedio anual; sin embargo, su participación en el total de la matrícula pasó de 44,4% en 2013 a 45,9% en 2017.

En términos generales, la matrícula total de la localidad mostró una reducción de 2.694 alumnos durante el periodo, equivalente a disminución de 4,0% promedio anual.

Gráfico 166. Evolución participación de la matrícula por sector educativo Santa Fe 2013 – 2017



Fuentes: Sector Oficial: SIMAT - Sistema de matrícula - SED enviada al MEN cada año.

Sector No Oficial: Matrícula imputada a partir de Censo C-600 de cada año.

Elaboración y Cálculos: Oficina Asesora de Planeación - Grupo Gestión de Información

Tabla 36. Matrícula No Oficial por nivel educativo: Localidad vs Total Sector Santa Fe 2017

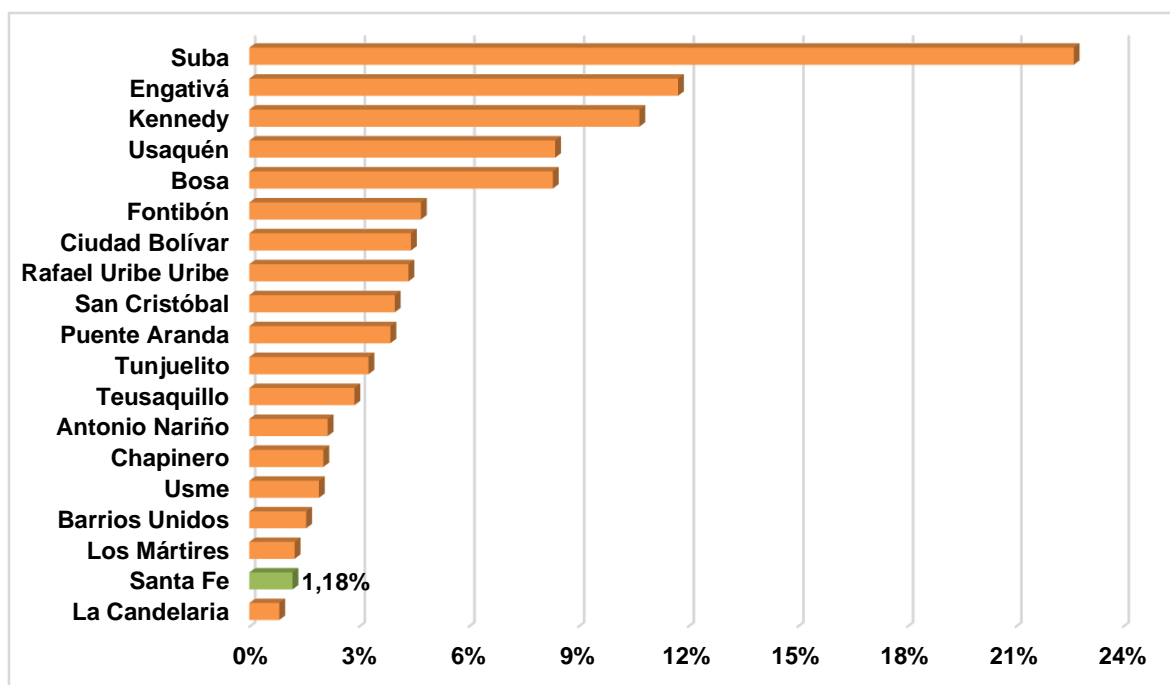
Localidad	Nivel Educativo				
	Preescolar	Primaria	Secundaria	Media	Total
Santa Fe	1.155	2.184	2.460	1.227	7.026
Total Matrícula No Oficial	89.043	224.372	184.095	97.376	594.886
Participación	1,30%	0,97%	1,34%	1,26%	1,18%

Fuente: Matrícula no oficial imputada a partir de Censo C-600 del año 2017

Elaboración y Cálculos: Oficina Asesora de Planeación – Grupo Gestión de Información

La matrícula del sector No Oficial de la localidad, representa el 1,2% del total del sector. Por nivel educativo, en la localidad básica primaria agrupa el 31,1% de la matrícula, básica secundaria el 35,0% y media el 17,5%.

Gráfico 17. Matrícula en el sector educativo No Oficial - Participación por localidad Santa Fe 2017



Fuente: Matrícula no oficial imputada a partir de Censo C-600 del año 2017
Elaboración y cálculos: Oficina Asesora de Planeación - Grupo Gestión de Información.

11 PLANTA PERSONAL DOCENTE DEL SECTOR NO OFICIAL

En 2017, la planta del personal docente del sector educativo No Oficial de la localidad asciende a 367. Es de resaltar que en los colegios distritales se atienden 6.928 estudiantes con un recurso humano de 440 docentes, mientras que el sector privado tiene a su cargo 7.026 estudiantes. Esto quiere decir que tenemos una relación de 16 estudiantes por docente en el sector oficial, frente a 19 estudiantes por docente en el sector privado.

Tabla 37. Planta de personal docente en colegios No Oficiales por nivel de enseñanza Santa Fe 2017

Localidad	Nivel de Enseñanza				Total
	Preescolar	Primaria	Secundaria	Media	
Santa Fe	64	107	138	58	367
Bogotá D.C.	6.272	11.412	8.735	4.808	31.227
Participación	1,02%	0,94%	1,58%	1,21%	1,18%

Fuente: Censo C600 - DANE año 2017.
Elaboración y cálculos: Oficina Asesora de Planeación - Grupo Gestión de la Información.

Por nivel de enseñanza, en básica primaria se concentra el 29,2% de los docentes de los colegios No Oficiales de la localidad, en tanto que el 37,6% lo hace en básica secundaria. Preescolar, agrupa el 17,4% de los docentes del sector, mientras que en el nivel de media se encuentra el 15,8% de los docentes. Con respecto al total de docentes del sector, esta localidad agrupa el 1,18% del total.

Tabla 38. Personal docente del sector No Oficial por área de enseñanza y nivel educativo Santa Fe 2017

Área de Enseñanza	Nivel Escolar				
	Preescolar	Primaria	Secundaria	Media	Total
Ciencias Naturales y Educación Ambiental	5	10	19	9	43
Ciencias Sociales, Historia, Geografía, Constitución Política, Etc	5	10	17	7	39
Dimensiones	7				7
Educación Artística y Cultural	12	9	11	5	37
Educación Ética y en Valores Humanos	6	10	14	2	32
Educación Física, Recreación y Deportes	10	5	10	3	28
Educación Religiosa	2	6	6	5	19
Humanidades, Lengua Castellana	5	11	16	9	41
Idiomas Extranjeros	7	14	16	7	44
Matemáticas	4	14	18	8	44
Tecnología e Informática	1	8	11	3	23
Todas las áreas		10			10
Total	64	107	138	58	367

Fuente: Censo C600 - DANE año 2017.

Elaboración y cálculos: Oficina Asesora de Planeación - Grupo Gestión de la Información.

Por área de enseñanza, en preescolar, el 18,8% de los docentes se enfoca en la enseñanza de educación artística y cultural; y otro 15,6% en educación física, recreación y deportes. En básica primaria el 9,3% de los docentes está en capacidad de atender todas las áreas, y un 64,5% se distribuye en las áreas de humanidades, matemáticas, educación religiosa, ciencias naturales, ciencias sociales e idiomas. En básica secundaria el 72,5% de los docentes atiende estas mismas áreas; mientras que en media es el 72,4%.

12 TASA DE COBERTURA BRUTA

La tasa de cobertura bruta, indica la capacidad que tiene el sistema educativo para atender la demanda social en educación, sin importar la edad en un nivel educativo específico. Para el caso de Bogotá, esta se calcula a partir de la matrícula del sector oficial que se obtiene del SIMAT y la del sector no oficial, calculada con metodología de imputación a partir del Censo C-600 y del Registro de Información SED. Este total se compara contra la población en edad escolar que se obtiene de las proyecciones de población calculadas con la información del último censo realizado hace más de 10 años.

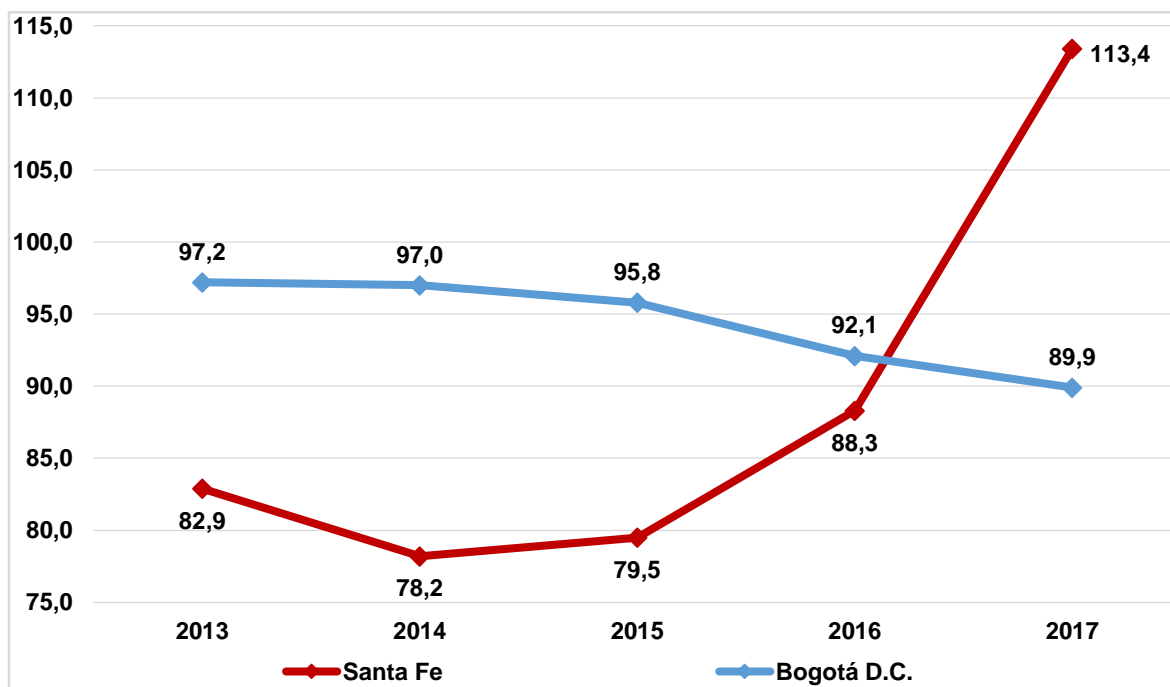
Las Encuestas de Demografía y Salud han analizado que el país se encuentra en un proceso de transición demográfica en la que, en las últimas décadas, y cada vez más acentuado, la disminución de la fecundidad ha llevado a que se revierta la tendencia creciente de la población del país, tendencia que se evidencia en las proyecciones específicas de población en edad escolar para las cuáles cada vez es menor el total de

niños y niñas en las primeras edades, producto de un número más bajo de nacimientos que el de generaciones anteriores.

Este efecto demográfico se hace evidente en la matrícula al ver cómo en los años recientes la tendencia de la misma es hacia la baja. Sin embargo, el ritmo en el que decae la matrícula no es el mismo con el que lo hace la población en edad escolar según las proyecciones de población existentes. Esto genera que la tasa de cobertura para la ciudad según como se viene calculando, decrezca en cada periodo, lo que bajo la misma fuente de datos indicaría una mayor cantidad de personas por fuera del sistema, sin embargo, esto no se refleja en otras estadísticas obtenidas por diferentes fuentes de información, como el caso de la GEIH, donde las cifras contradicen este paradigma.

Entre 2013 y el 2017, la tasa de cobertura bruta de la localidad es menor a la registrada por Bogotá D.C. excepto en 2017, y mostró incrementos año a año (menos en 2014) registrando al final del periodo un aumento global de 30,5 puntos porcentuales (pp), al pasar de 82,9% en 2013 a 113,4% en 2017. La TCB de Bogotá D.C., presenta una tendencia decreciente en su comportamiento; pues pasó de 97,2% en 2013 a 89,9% en 2017, para una reducción de 7,3 pp. En el quinquenio se observa un cambio en la tendencia de la brecha entre la localidad y Bogotá D.C., pues pasó de una diferencia en contra de 14,3pp en 2013 a una a favor de 23,5pp en 2017.

Gráfico 18. Tasa de cobertura bruta comparada total Bogotá D.C. y localidad. Período 2013-2017



Fuente: SIMAT. Fecha de corte febrero de cada anualidad - Matrícula no oficial imputada del Registro de Información Estadística SED y Censo C600 - DANE de cada anualidad.
Elaboración y cálculos: Oficina Asesora de Planeación - Grupo Gestión de la Información.

Por nivel educativo, con respecto al año inmediatamente anterior, preescolar es el único nivel que registra disminución de su valor (0,3pp). En el periodo comprendido entre 2013 - 2017, se evidencia en todos los niveles una tendencia creciente, siendo básica secundaria la que muestra la mayor diferencia (50,5pp), mientras que preescolar la más baja (2,2). En 2017, la TCB de media vocacional, es la mayor en la localidad; mientras que la de preescolar no sobrepasa el 65,0%. El promedio de este indicador para básica primaria durante el quinquenio fue de 83,8%.

Tabla 39. Evolución tasa de cobertura bruta por nivel educativo Santa Fe 2013 - 2017

Nivel Educativo	2012	2013	2014	2015	2016	2017
Preescolar	63,7	62,6	58,3	59,8	65,1	64,8
Primaria	83,0	81,3	76,4	78,0	84,5	98,7
Secundaria	96,4	90,4	85,5	88,8	100,4	140,9
Media	81,2	81,3	78,0	74,7	84,8	118,3
Santa Fe	85,6	82,9	78,2	79,5	88,3	113,4
Bogotá D.C.	99,3	97,2	97,0	95,8	92,1	89,9

Fuente: SIMAT. Fecha de corte febrero de cada anualidad - Matrícula no oficial imputada del Registro de Información Estadística SED y Censo C600 - DANE de cada anualidad.

Elaboración y cálculos: Oficina Asesora de Planeación - Grupo Gestión de la Información.

13 PRUEBAS SABER

El cálculo de este indicador se realiza teniendo en cuenta el número de colegios oficiales de Bogotá que se ubicaron en los rangos A+, A o B en las pruebas ICFES SABER 11°, sobre el número total de colegios distritales que presentaron la prueba.

En 2014, el ICFES expidió la Resolución 503, que estableció una nueva metodología de hacer la clasificación o referenciación de colegios, modificando la Resolución 569 de 2011. Pese a esto, los resultados de la clasificación son homologables teniendo en cuenta los siguientes criterios: Muy superior = A+; Superior = A; Alto = B.

Para realizar análisis comparativos de años hacia atrás, se debe tener en cuenta que en el año 2008 el ICFES expidió la Resolución 489 mediante la cual se estableció la metodología para el referenciación de colegios; metodología que, a su vez, difiere de la utilizada durante los años 2000 a 2007.

Es decir que la clasificación de colegios antes de 2011, solo es comparable durante la vigencia de cada una de las metodologías adoptadas.

Tabla 40. Porcentaje de colegios distritales según categorías en las pruebas de Estado Santa Fe 2013 - 2017

Año	Categorías					%(A+ - A - B)	%(A+ - A - B)
	% A+	% A	% B	% C	% D	Localidad	Bogotá D.C.
2013	0,0	0,0	23,1	38,5	38,5	23,1	60,2
2014	0,0	0,0	37,5	37,5	25,0	37,5	72,3
2015	0,0	0,0	28,6	71,4	0,0	28,6	74,6
2016	0,0	0,0	28,6	71,4	0,0	28,5	80,3
2017	0,0	16,7	33,3	50,0	0,0	50,0	84,5

Fuente: ICFES

Elaboración y cálculos: Dirección de Evaluación - SED

Con respecto al año 2013, la localidad registra una mejora, alcanzando en 2017 un 50,0%; cifra que es inferior al promedio de la ciudad; pero que muestra un repunte de las categorías A y B. Por otra parte, la brecha entre los sectores de la localidad se ha ido reduciendo pasando de 38,1% en 2015 a 21,4% en 2017.

Tabla 41. Brecha en el porcentaje entre colegios oficiales distritales y colegios privados clasificados A+, A, y B en pruebas ICFES SABER 11. Santa Fe 2014 - 2017

Localidad	2014	2015	2016	2017
Santa Fe	-2,5	-38,1	-28,6	-21,4
Bogotá D.C.	-11,2	-17,4	-13,2	-9,8

Fuente: ICFES

Elaboración y cálculos: Dirección de Evaluación - SED

A continuación, se presentan los resultados obtenidos en 2017 por la localidad en las pruebas de Estado ICFES SABER 11 discriminados por sector Oficial y No Oficial y por área.

Tabla 42. Resultados en las pruebas de Estado ICFES SABER 11 por área Santa Fe 2017

Área	Lectura	Matemáticas	Sociales	Ciencias	Inglés	Global	N° Evaluados
IED Localidad	51,6	46,8	48,5	49,3	47,2	245	446
Privados Localidad	60,1	60,1	59,1	60,0	63,7	301	457
IED de Bogotá D.C.	54,5	51,7	51,7	53,0	50,3	262,6	45.703
Privados Bogotá D.C.	59,0	57,5	57,3	57,4	60,1	289,8	38.123

Fuente: ICFES

Elaboración y cálculos: Dirección de Evaluación - SED

14 TERRITORIALIZACIÓN

La Secretaría de Educación tiene en ejecución, diecisiete (17) proyectos de inversión que están asociados a dos pilares “Igualdad de Calidad de Vida” y “Construcción de Comunidad y Cultura Ciudadana” y a un eje transversal “Gobierno Legítimo, Fortalecimiento Local y Eficiencia”, del Plan de Desarrollo “Bogotá mejor para todos” 2016-2020.

A continuación, se relacionan los recursos de los proyectos de inversión (a pesos corrientes) adelantados en la localidad.

Tabla 43. Ejecución presupuestal inversión directa Santa Fe 2017

Código Proyecto	Nombre Proyecto	Recursos Programados	Recursos Comprometidos	% Ejecución	Giros Acumulados
	SANTA FE	41.445.342.641	41.308.092.318	99,7%	39.597.344.020
898	Talento humano al servicio de la ciudad educadora	20.512.251.087	20.511.715.473	100,0%	20.472.935.738
1005	Fortalecimiento curricular para el desarrollo de aprendizajes a lo largo de la vida	115.352.955	115.352.955	100,0%	103.562.886

Código Proyecto	Nombre Proyecto	Recursos Programados	Recursos Comprometidos	% Ejecución	Giros Acumulados
1043	Sistemas de información al servicio de la gestión educativa	777.652.216	776.251.697	99,8%	628.216.894
1046	Infraestructura y dotación al servicio de los ambientes de aprendizaje	593.200.986	593.200.986	100,0%	476.464.573
1049	Cobertura con equidad	4.350.473.500	4.364.972.968	100,3%	4.364.674.350
1050	Educación inicial de calidad en el marco de la ruta de atención integral a la primera infancia	307.867.045	307.867.045	100,0%	280.775.635
1052	Bienestar estudiantil para todos	8.128.460.320	8.123.548.423	99,9%	7.211.130.271
1053	Oportunidades de aprendizaje desde el enfoque diferencial	297.116.973	152.215.212	51,2%	160.548.112
1056	Mejoramiento de la calidad educativa a través de la jornada única y el uso del tiempo escolar	906.327.839	906.327.839	100,0%	858.842.816
1057	Competencias para el ciudadano de hoy	120.702.644	120.702.644	100,0%	112.645.051
1058	Participación ciudadana para el reencuentro, la reconciliación y la paz	168.602.154	168.602.154	100,0%	162.976.839
1071	Gestión educativa institucional	4.927.663.036	4.927.663.036	100,0%	4.569.619.246
1072	Evaluar para transformar y mejorar	28.012.968	28.012.968	100,0%	26.993.453
1073	Desarrollo integral de la educación media en las instituciones educativas del distrito	211.658.919	211.658.919	100,0%	167.958.155

Fuente: Sistema de información PREDIS

Para mayor información al respecto consultar el siguiente link:

<http://www.educacionbogota.edu.co/es/nuestra-entidad/gestion/proyectos-de-inversion>