

# Boletín Estadístico

## Localidad

### Santa Fe 2022



ALCALDÍA MAYOR  
DE BOGOTÁ D.C.



## ALCALDÍA MAYOR DE BOGOTÁ SECRETARÍA DE EDUCACIÓN

**CLAUDIA NAYIBE LÓPEZ**  
Alcaldesa Mayor de Bogotá

**EDNA BONILLA SEBÁ**  
Secretaria de Educación

**ANDRÉS MAURICIO CASTILLO**  
Subsecretaría de Calidad y Pertinencia

**DEIDAMIA GARCÍA QUINTERO**  
Subsecretaría de Integración Interinstitucional

**JULIÁN FABRIZIO HUÉRFANO ARDILA**  
Subsecretaría de Gestión Institucional

**CARLOS ALBERTO REVERÓN PEÑA**  
Subsecretaría de Acceso y Permanencia

## **OFICINA ASESORA DE PLANEACIÓN**

**JUAN SEBASTIÁN CONTRERAS BELLO**

Jefe Oficina Asesora de Planeación

## **GRUPO GESTIÓN DE LA INFORMACIÓN - OAP**

Sharyk Romero Calderón

Francisco Arturo Arévalo

Rubén Darío Sabogal Liévano

Sandra Milena Sorza González

Laura Katherine Moreno

Ana Julier Fonseca Gutiérrez

Sergio Daniel Martínez Martínez

## TABLA DE CONTENIDO

1.	INTRODUCCIÓN .....	<u>8</u>
2.	GENERALIDADES DE LA LOCALIDAD .....	<u>10</u>
3.	PROYECCIONES DE POBLACIÓN .....	<u>12</u>
3.1	POBLACIÓN TOTAL PROYECTADA .....	<u>12</u>
3.2	POBLACIÓN EN EDAD ESCOLAR PROYECTADA .....	<u>16</u>
4.	DEMANDA EDUCATIVA DEL SECTOR OFICIAL .....	<u>20</u>
5.	OFERTA EDUCATIVA DEL SECTOR OFICIAL .....	<u>23</u>
6.	MATRÍCULA DEL SECTOR EDUCATIVO OFICIAL .....	<u>27</u>
7.	DÉFICIT Y/O SUPERÁVIT DEL SISTEMA EDUCATIVO OFICIAL .....	<u>32</u>
8.	PLANTA PERSONAL DIRECTIVO DOCENTE Y DOCENTE DEL SECTOR OFICIAL .....	<u>35</u>
9.	MATRÍCULA DEL SECTOR EDUCATIVO NO OFICIAL .....	<u>38</u>
10.	PLANTA PERSONAL DOCENTE DEL SECTOR EDUCATIVO NO OFICIAL .....	<u>41</u>
11.	TASA DE COBERTURA BRUTA .....	<u>44</u>
12.	INDICADORES DE EFICIENCIA INTERNA .....	<u>46</u>
13.	PRUEBAS SABER .....	<u>51</u>
14.	TERRITORIALIZACIÓN .....	<u>54</u>

## Lista de Tablas

Tabla 1. Número establecimientos educativos por clase de colegio - Santa Fe 2022 .....	10
Tabla 2. Población total por grupos quinquenales de edad y sexo - Santa Fe 2022.....	13
Tabla 3. Población proyectada por grupos quinquenales de edad - Santa Fe 2019 - 2023.....	15
Tabla 4. Población en edad escolar PEE (5 a 16 años) por edades simples y sexo - Santa Fe 2022.....	17
Tabla 5. Proyección población en edad escolar PEE (5 a 16 años) por edades simples - Santa Fe 2022 - 2026.....	18
Tabla 6. Demanda educativa del sector oficial por tipo de estudiante - Santa Fe 2022.....	20
Tabla 7. Demanda efectiva por nivel educativo y clase de colegio - Santa Fe 2022.....	21
Tabla 8. Número de sedes que ofrecen educación oficial por UPZ - Santa Fe 2022.....	23
Tabla 9. Oferta oficial por nivel educativo y clase de colegio - Santa Fe 2022 .....	25
Tabla 10. Matrícula oficial por nivel educativo, clase de colegio y sexo - Santa Fe 2022 .....	27
Tabla 11. Matrícula oficial por estrato y clase de colegio - Santa Fe 2022 .....	28
Tabla 12. Matrícula oficial por estrato y nivel educativo - Santa Fe 2022 .....	29
Tabla 13. Matrícula oficial por tipo de discapacidad y clase de colegio - Santa Fe 2022.....	29
Tabla 14. Matrícula oficial por tipo de discapacidad y nivel educativo - Santa Fe 2022.....	30
Tabla 15. Matrícula oficial por tipo de capacidad excepcional y clase de colegio - Santa Fe 2022 .....	30
Tabla 16. Matrícula oficial por grupo étnico y clase de colegio - Santa Fe 2022.....	31
Tabla 17. Matrícula oficial por grupo étnico y clase de colegio - Santa Fe 2022.....	31
Tabla 18. Oferta, demanda, matrícula y déficit/superávit por clase de colegio - Santa Fe 2022.....	32
Tabla 19. Oferta, demanda, matrícula y déficit/superávit por nivel educativo - Santa Fe 2022.....	33
Tabla 20. Oferta, demanda, matrícula y déficit/superávit por grado - Santa Fe 2022 .....	33
Tabla 21. Oferta, demanda, matrícula y déficit/superávit en colegios oficiales distritales - Santa Fe 2022 .....	34
Tabla 22. Oferta, demanda, matrícula y déficit/superávit en colegios con administración del servicio - Santa Fe 2022 .....	34
Tabla 23. Tipo de vinculación personal docente por nivel de enseñanza - Santa Fe 2022.....	35
Tabla 24. Nivel de formación del personal docente y directivo docente por sexo - Santa Fe 2022 .....	36
Tabla 25. Tipo de cargo personal docente y directivo docente por sexo - Santa Fe 2022.....	36
Tabla 26. Rangos de edad personal docente y directivo docente por sexo - Santa Fe 2022 .....	37
Tabla 27. Distribución del personal docente por jornada - Santa Fe 2022.....	37
Tabla 28. Evolución de la matrícula por sector (Oficial y No Oficial) - Santa Fe 2018 - 2022 .....	38
Tabla 29. Matrícula No Oficial por nivel educativo: Localidad vs Total Sector - Santa Fe 2021.....	39
Tabla 30. Planta de personal docente en colegios no oficiales- por nivel de enseñanza - Santa Fe 2022 .....	41

Tabla 31. Personal docente del sector no oficial* por área de enseñanza y nivel educativo - Santa Fe 2022.....	41
Tabla 32. Distribución personal docente sector no oficial* por máximo nivel educativo alcanzado y nivel educativo de enseñanza - Santa Fe 2022 .....	42
Tabla 33. Evolución tasa de cobertura bruta por nivel educativo - Santa Fe 2018 - 2022 .....	45
Tabla 34. Indicadores de eficiencia interna por clase de colegio y sector - Santa Fe 2021 .....	46
Tabla 35. Indicadores de eficiencia interna por sector y nivel educativo - Santa Fe 2021 .....	46
Tabla 36. Indicadores de eficiencia interna por sector educativo y sexo - Santa Fe 2021 .....	47
Tabla 37. Evolución de los indicadores de eficiencia interna por sector - Santa Fe 2016 - 2021 .....	48
Tabla 38. Porcentaje de colegios distritales según categorías de desempeño en las Pruebas de Estado Saber 11 - Santa Fe 2018 - 2022 .....	51
Tabla 39. Brecha en el porcentaje entre colegios distritales y colegios privados clasificados A+, A, y B en pruebas ICFES SABER 11 - Santa Fe 2018 - 2022* .....	51
Tabla 40. Clasificación de colegios en la localidad: Total colegios vs Colegios Distritales - Santa Fe 2022* .....	52
Tabla 41. Puntaje promedio por área en las pruebas de Estado ICFES SABER 11 - Santa Fe 2022* .....	52
Tabla 42. Clasificación colegios sector oficial - Pruebas Saber 11 - Santa Fe 2018 - 2022 .....	52
Tabla 43. Ejecución presupuestal inversión directa - Santa Fe 2022.....	54

## Lista de Gráficos y Mapas

Gráfico 1. Ubicación general de la localidad Santa Fe 2022.....	11
Gráfico 2. Población de Bogotá D.C. - Participación por localidad - Santa Fe 2022.....	12
Gráfico 3. Evolución población total de la localidad - Santa Fe 2017 - 2021.....	13
Gráfico 4. Pirámide poblacional - Santa Fe 2022.....	14
Gráfico 5. Población en edad escolar PEE (5 a 16 años) - Santa Fe 2022.....	16
Gráfico 6. Evolución de la población en edad escolar PEE (5 a 16 años) - Santa Fe 2017 - 2021.....	17
Gráfico 7. Población en edad escolar PEE (5 a 16 años): Localidad Vs Bogotá D.C. - Santa Fe 2022.....	19
Gráfico 8. Demanda del sector educativo oficial - Participación por localidad - Santa Fe 2022.....	21
Mapa 9. Ubicación de colegios oficiales de la localidad - Zona Urbana - Santa Fe 2022.....	24
Gráfico 10. Oferta del sector educativo oficial - Participación por localidad - Santa Fe 2022.....	25
Gráfico 11. Matrícula del sector educativo oficial - Participación por localidad - Santa Fe 2022.....	27
Gráfico 12. Evolución participación de la matrícula por sector educativo - Santa Fe 2018 - 2022.....	39
Gráfico 13. Matrícula en el sector educativo No Oficial - Participación por localidad - Santa Fe 2022.....	40
Gráfico 14. Tasa de cobertura bruta: Localidad vs Bogotá D.C. - Santa Fe 2018 - 2022.....	44
Gráfico 15. Tasa de aprobación por sector educativo - Santa Fe 2017 - 2021.....	48
Gráfico 16. Tasa de reprobación por sector educativo - Santa Fe 2017 - 2021.....	49
Gráfico 17. Tasa de deserción por sector educativo - Santa Fe 2017 - 2021.....	50

## 1. INTRODUCCIÓN

Uno de los propósitos de la Secretaría de Educación del Distrito (SED), es poner al alcance de los diferentes actores de la comunidad educativa información relevante sobre el contexto en el cual se ofrece el servicio educativo para los niños, niñas y jóvenes de la ciudad. El presente documento elaborado por la Oficina Asesora de Planeación tiene como propósito fundamental presentar información estadística que caracteriza la localidad, con el fin de proporcionar a la comunidad educativa información concisa, confiable y útil, para proyectar acciones en aras del mejoramiento de la calidad de la educación.

Este documento contiene un análisis descriptivo del comportamiento de la población de la localidad de Usaquén, su población en edad escolar (PEE), la oferta, demanda y matrícula, así como de los indicadores de eficiencia interna y de las tasas de cobertura, entre otros. La información de población proviene de las proyecciones elaboradas por el Departamento Administrativo Nacional de Estadística - DANE y la Secretaría Distrital de Planeación - SDP, con base en el Censo Nacional de Población y Vivienda de 2018.

Las cifras de oferta, demanda y matrícula del sector oficial a partir de la información del SIMAT, con fecha de corte 31 de marzo de 2022; y los datos del sector no oficial para las vigencias de 2020 a 2022 son extractados del SIMAT, con fecha de corte 30 de septiembre, y para años anteriores, del censo C600 del DANE, información registrada por los colegios oficiales y privados de la localidad en el aplicativo creado por esa entidad.

La demanda efectiva del sector educativo oficial corresponde a la población que solicita un cupo escolar en el sistema administrado por el sector público y está conformado por los estudiantes matriculados en los establecimientos educativos adscritos al sector oficial que demandan continuidad para el siguiente año escolar; y por aquella población que requiere cupos nuevos, que proviene del sector No Oficial, o de otras entidades territoriales certificadas, o de aquella población que se encontraba por fuera del sistema educativo.

Los datos de oferta corresponden al número de cupos ofrecidos en los colegios distritales, colegios con administración del servicio y colegios privados que suscriben contrato con la SED; modalidades mediante las cuales el Distrito busca garantizar el derecho a la educación.

También se señala la caracterización del personal docente y directivo docente de los colegios oficiales de la localidad en lo que se refiere a nivel de enseñanza, tipo de vinculación, nivel de formación, tipo de cargo por sexo y por rangos de edad. En el sector no oficial la información de docentes hace referencia al nivel de enseñanza y área de desempeño, su fuente es el Censo C-600 del DANE.

En el documento se presentan los resultados más relevantes en las pruebas de Estado Saber 11: clasificación, resultados promedio por área y por establecimiento educativo.



Por último, cuenta con la información territorializada de las acciones desarrolladas por la Secretaría de Educación del Distrito a través de algunos de los proyectos de inversión en la localidad.

En concordancia con este documento de caracterización local, la Oficina Asesora de Planeación dispone de las estadísticas educativas de Bogotá D.C., en el Boletín Estadístico General, que da un panorama del Distrito de forma agregada y que sirve como contexto adicional a este ejercicio.

Para más información, realizar comentarios o plantear sugerencias, la ciudadanía podrá comunicarse con el grupo de Gestión de la Información de la Oficina Asesora de Planeación de la Secretaría de Educación del Distrito, a través del PBX 3241000.

## 2. GENERALIDADES DE LA LOCALIDAD

La localidad de Santa Fe limita al norte con la localidad de Chapinero, con el Río Arzobispo de por medio; al oriente con los municipios de Choachí y Ubaque; al sur con las localidades de Antonio Nariño y San Cristóbal, con la Avenida de la Hortúa o Avenida Calle 1, la Calle 3 Sur y las Transversales 10 Este y 13 Este de por medio; y al occidente con las localidades de Teusaquillo y Los Mártires, con la Avenida Caracas o Avenida Carrera 14 de por medio. De la localidad de Santa Fe se extrae una porción de terreno que corresponde a la localidad de La Candelaria. Su topografía combina una parte plana a ligeramente ondulada ubicada al occidente de la localidad y otra parte inclinada a muy inclinada localizada en los Cerros Orientales (Reserva Forestal Nacional Protectora Bosque Oriental de Bogotá) y su piedemonte.

El promedio de escolaridad de la localidad de Santa Fe fue de 10,1 años en 2017. Para los hombres fue de 10,2 y para las mujeres de 9,9 años. De acuerdo con los datos de la Encuesta Multipropósito aplicada en 2014 y 2017, la tasa de analfabetismo para la población mayor de 15 años en la localidad muestra un mejoramiento, dado que disminuyó de 1,38pp, pasando de 3,33% en 2014 a 1,95% en 2017; y es mayor que la registrada para la ciudad en las dos últimas mediciones (1,31% y 1,12% respectivamente); para hombres la tasa es de 1,54% y para mujeres de 2,36%<sup>1</sup>. No obstante, esta localidad junto con Ciudad Bolívar, Usme y Sumapaz presentan los mayores porcentajes de población de más de 15 años que no saben leer ni escribir.

Santa Fe está dividida en cinco (5) Unidades de Planeamiento Zonal (UPZ)<sup>2</sup>; además de parte de la Reserva Forestal Cerros Orientales regulada y protegida por la CAR, en ellas se localizan 31 establecimientos educativos, distribuidos de la siguiente manera, según clase de colegio:

**Tabla 1. Número establecimientos educativos por clase de colegio - Santa Fe 2022**

N° Establecimientos Educativos	Clase de Colegio						Total
	Oficial			No Oficial			
	Distrital	Distrital Administración del Servicio	Régimen Especial	Privado	Matrícula Contratada	Régimen Especial	
Colegios	8	1		15			24
Sedes	15	1		15			31

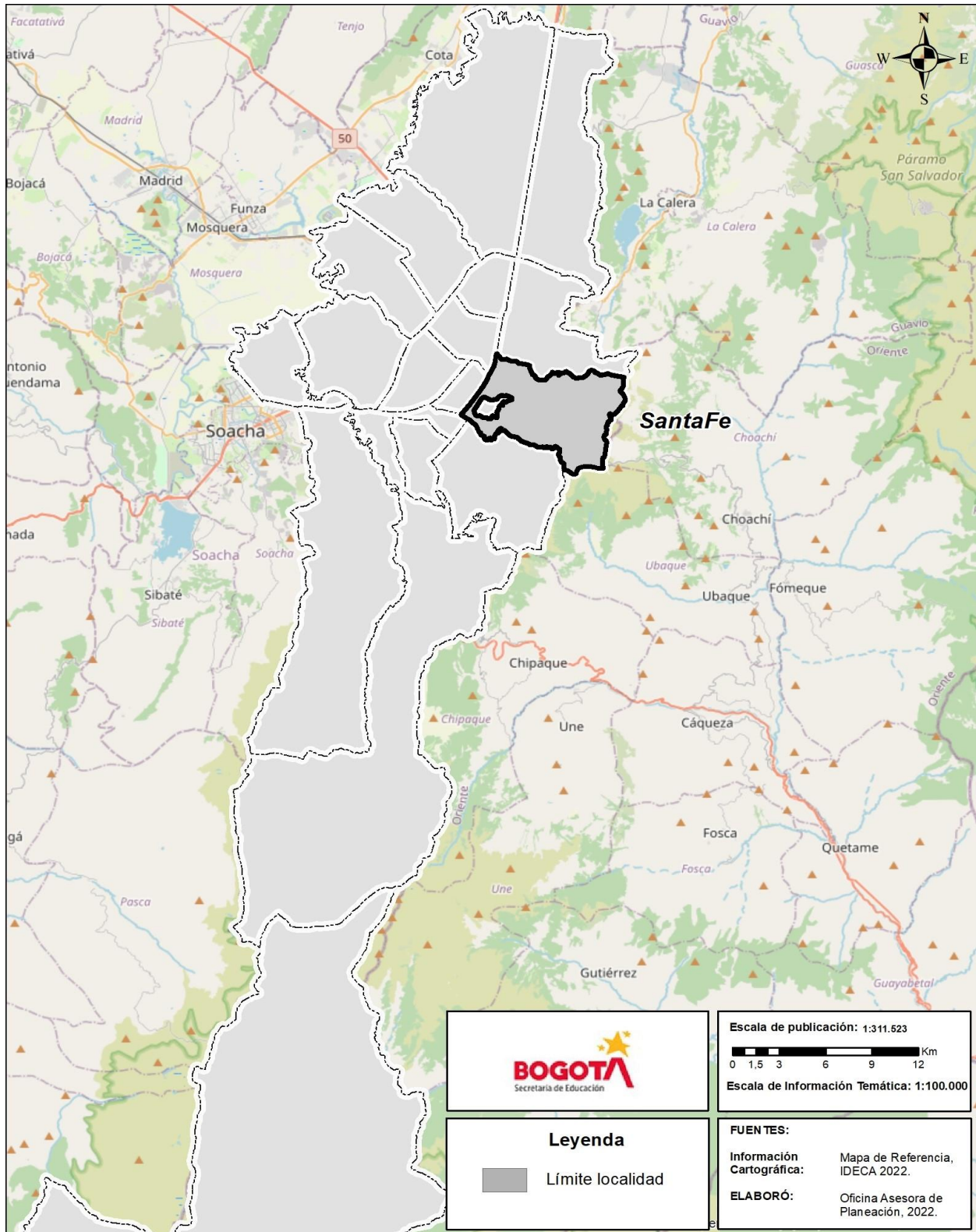
Fuente: Directorio Único de Establecimientos Educativos de Bogotá. Fecha de corte 31 de marzo de 2022.

Elaboración y cálculos: Oficina Asesora de Planeación - Grupo Gestión de la Información.

<sup>1</sup> <http://www.dane.gov.co/index.php/estadisticas-por-tema/pobreza-y-condiciones-de-vida/encuesta-multiproposito>, DANE, Encuesta Multipropósito Bogotá 2014: “La Encuesta Multipropósito se elabora junto con la Secretaría Distrital de Planeación, la cual busca obtener información estadística sobre aspectos sociales, económicos, de entorno urbano de los hogares y habitantes de Bogotá en sus 19 localidades urbanas...”.

<sup>2</sup> <http://www.sdp.gov.co/portal/page/portal/PortalSDP/OrdenamientoTerritorial/upzenprocesoderevision/QueEs>

**Gráfico 1. Ubicación general de la localidad Santa Fe 2022**



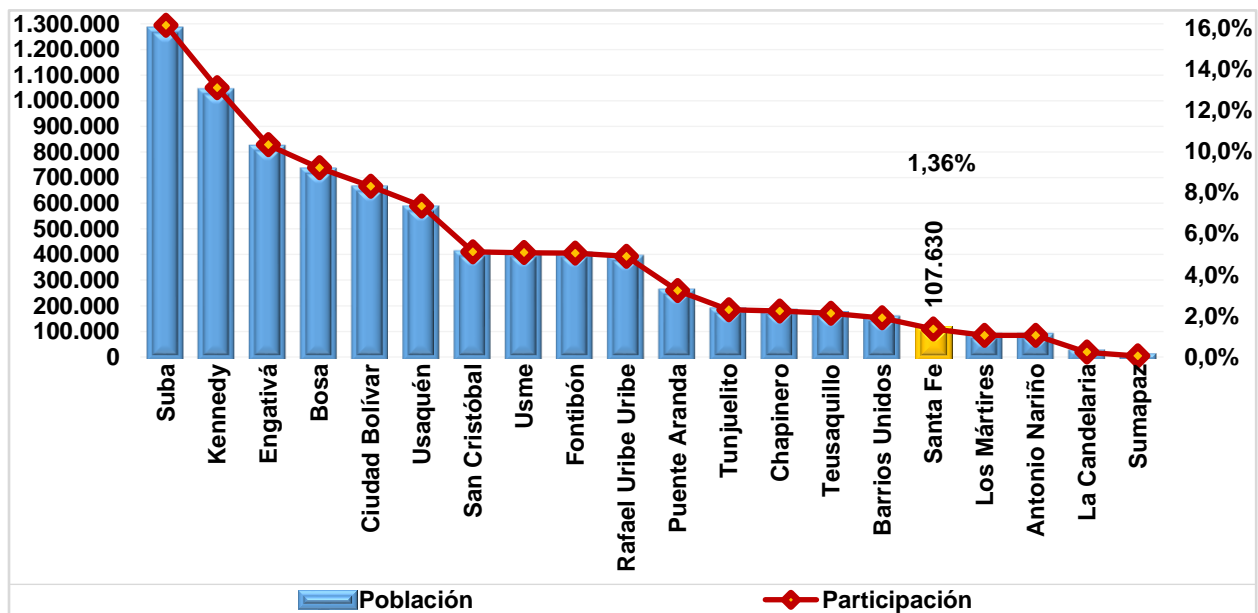
### 3. PROYECCIONES DE POBLACIÓN

#### 3.1 POBLACIÓN TOTAL PROYECTADA

El Departamento Administrativo Nacional de Estadística (DANE) en convenio con la Secretaría Distrital de Planeación han proporcionado proyecciones y retroproyecciones de población para el nivel nacional, departamental, y municipal considerando el periodo 2005-2035. Para el caso de la ciudad de Bogotá D.C., debido a su amplia extensión también se realizaron proyecciones de población de cada una de las veinte localidades, desagregadas por edades simples, rangos de edad y sexo entre otras.

De acuerdo con los resultados del CNPV 2018, la población de Bogotá D.C. en el año 2022 es de 7.901.653 habitantes; para la localidad de Santa Fe, la población es de 107.630 habitantes, que corresponde al 1,4% de los habitantes del Distrito Capital, ocupando el decimosexto lugar de participación en el total de población con relación a las 20 localidades del Distrito.

Gráfico 2. Población de Bogotá D.C. - Participación por localidad - Santa Fe 2022



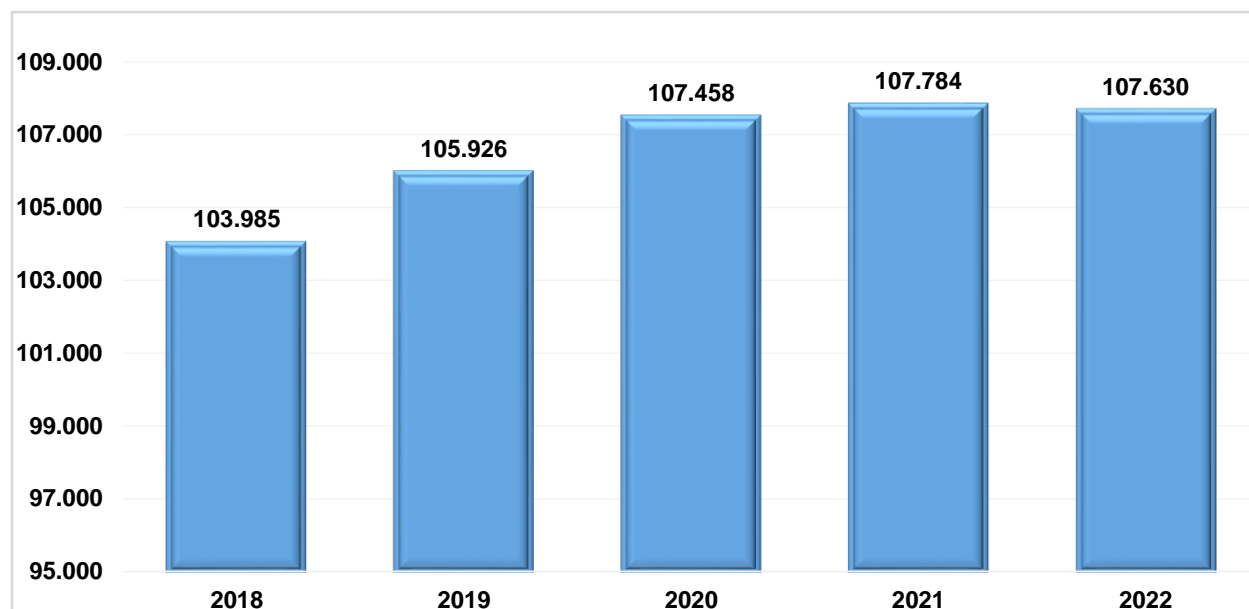
Fuente: Proyecciones de Población DANE - SDP, a partir del Censo 2018.

Elaboración y cálculos: Oficina Asesora de Planeación - Grupo Gestión de la Información.

La evolución de población de la localidad de **Santa Fe**, en el periodo comprendido entre 2018 y 2022, es creciente durante casi todos los años del periodo, destacándose los aumentos registrados en 2019 (1,9%) y 2020 (1,4%). En 2022 se observa una contracción de 0,14%. En general la población total de la localidad aumentó 3,51%, equivalente a 0,87% promedio anual, pasando de 103.985 habitantes en 2018 a 107.630 en 2022, correspondiente a un incremento de 3.645 habitantes en la localidad. Lo anterior es comparable

con el comportamiento de este indicador para Bogotá D.C., que creció 1,61% promedio anual en el mismo lapso.

**Gráfico 3. Evolución población total de la localidad - Santa Fe 2017 - 2021**



Fuente: Proyecciones de Población DANE - SDP, a partir del Censo 2018.

Elaboración y cálculos: Oficina Asesora de Planeación - Grupo Gestión de la Información.

**Tabla 2. Población total por grupos quinquenales de edad y sexo - Santa Fe 2022**

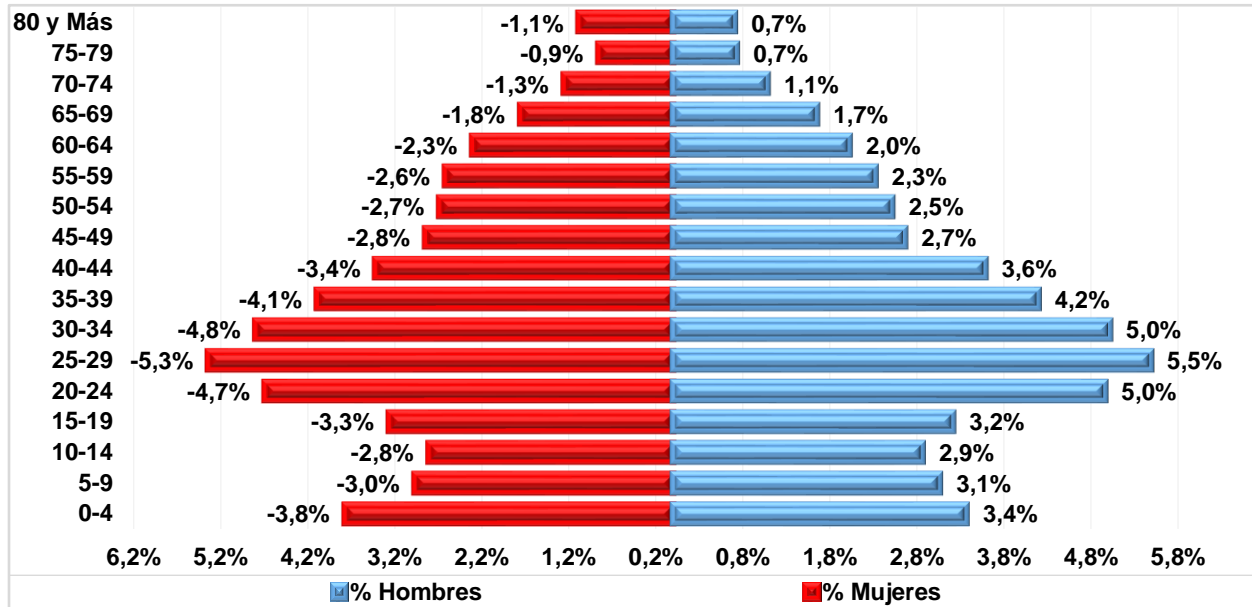
Rango de Edad	Sexo		Total
	Hombres	Mujeres	
0-4	3.627	4.057	7.684
5-9	3.298	3.193	6.491
10-14	3.085	3.019	6.104
15-19	3.461	3.511	6.972
20-24	5.341	5.044	10.385
25-29	5.906	5.745	11.651
30-34	5.398	5.159	10.557
35-39	4.515	4.402	8.917
40-44	3.860	3.678	7.538
45-49	2.867	3.063	5.930
50-54	2.709	2.889	5.598
55-59	2.501	2.817	5.318
60-64	2.181	2.481	4.662
65-69	1.777	1.889	3.666
70-74	1.168	1.349	2.517
75-79	788	923	1.711
80 y MÁS	764	1.165	1.929
<b>Total</b>	<b>53.246</b>	<b>54.384</b>	<b>107.630</b>

Fuente: Proyecciones de Población DANE - SDP, a partir del Censo 2018.

Elaboración y cálculos: Oficina Asesora de Planeación - Grupo Gestión de la Información.

En la localidad las mujeres superan en 1.138 a los hombres; la distribución de la población por sexo muestra que el 49,47% son hombres y el 50,53% son mujeres. En los rangos de 5-9, 10-14 y 20-44 años la población masculina es mayor a la femenina, para los restantes grupos de edad, el número de mujeres es superior al de los hombres. La mayor diferencia entre ambos sexos, a favor de los hombres se observa en el rango de 20-24 años (297), y en las mujeres se observa en los polos opuestos: en el rango de 0-4 años (430), y en 80 y más años (401).

**Gráfico 4. Pirámide poblacional - Santa Fe 2022**



Fuente: Proyecciones de Población DANE - SDP, a partir del Censo 2018.  
Elaboración y cálculos: Oficina Asesora de Planeación - Grupo Gestión de la Información.

La pirámide poblacional muestra que el grupo de mayor participación tanto en los hombres (5,49%), como en las mujeres (5,34%) está en el rango comprendido entre 25-29 años. También se destacan en hombres y mujeres los rangos 30-34 con una participación de 5,02% y 4,79% respectivamente, y el rango entre 20-24 años que registra el 4,96% para los hombres, mientras que en las mujeres este rango representa el 4,69%.

En general la pirámide poblacional de la localidad de **Santa Fe** presenta una base moderadamente amplia (7,1%) que se angosta hasta los 10-14 años, ensanchándose en adelante hasta el rango 25-29 años donde alcanza su mayor participación (10,83%), y empieza a disminuir rango a rango hasta alcanzar su mínima participación en 75-79 años (1,59%), con un leve aumento en el último rango (1,79%), lo que evidencia una transición hacia una mayor madurez de la población.

La población en edad de trabajar (PET)<sup>3</sup> es de 77.528 equivalente al 72,0%. La población dependiente es de 30.102 habitantes (28,0%), y está constituida por 20.279 personas con edades entre 0 y 14 años que corresponden al 18,8%; y por 9.823 personas mayores de 64 años (9,1%).

La relación de dependencia expresa la proporción existente entre la población menor de 15 años y mayor de 64 años, con la población activa; para la localidad este indicador muestra que hay 39 personas dependientes por cada 100 en edad de trabajar.

**Tabla 3. Población proyectada por grupos quinquenales de edad - Santa Fe 2019 - 2023**

Rango de Edad	2022	2023	2024	2025	2026
0-4	7.684	8.393	8.868	9.477	10.029
5-9	6.491	6.522	7.031	7.670	8.665
10-14	6.104	6.045	5.942	5.901	5.894
15-19	6.972	6.761	6.524	6.244	6.024
20-24	10.385	9.748	9.024	8.300	7.744
25-29	11.651	11.539	11.381	11.130	10.837
30-34	10.557	10.715	10.934	11.009	11.066
35-39	8.917	9.044	9.223	9.424	9.528
40-44	7.538	7.736	7.868	7.849	7.912
45-49	5.930	5.971	6.119	6.246	6.444
50-54	5.598	5.436	5.337	5.186	5.181
55-59	5.318	5.210	5.168	5.053	4.903
60-64	4.662	4.675	4.582	4.517	4.455
65-69	3.666	3.637	3.674	3.664	3.623
70-74	2.517	2.594	2.690	2.677	2.697
75-79	1.711	1.693	1.699	1.693	1.679
80 y MÁS	1.929	1.958	1.842	1.811	1.795
<b>Total</b>	<b>107.630</b>	<b>107.677</b>	<b>107.906</b>	<b>107.851</b>	<b>108.476</b>

Fuente: Proyecciones de Población DANE - SDP, a partir del Censo 2018.

Elaboración y cálculos: Oficina Asesora de Planeación - Grupo Gestión de la Información.

En general, para el quinquenio 2022-2026, se presentan incrementos en los años 2023 (0,04%), 2024 (0,21%) y 2026 (0,58%) que propiciaron un aumento promedio anual de 0,2%. En comparación con 2022, se espera que para el año 2026, aumente la población infantil (0-14) de la localidad en cerca de 4.300 niños, niñas y preadolescentes, una contracción neta de la población en edad de trabajar de 3.434 habitantes. Así mismo, se proyecta un descenso neto en la población mayor de 65 años (29).

Al observar en detalle el comportamiento en cada rango de edad, se advierte que entre los 10-29 y 54-59 años se presentan reducciones en cada año. En los grupos de edad 40-44, y entre 60 y más años se registran

<sup>3</sup> PET. Según el "Convenio 138 sobre la Edad Mínima de Admisión de Empleo", adoptada por la 58ª Reunión de la Conferencia General de la Organización Internacional del Trabajo y aprobada en Colombia mediante la Ley 515 de 1999, "la edad mínima fijada en cumplimiento de lo dispuesto no deberá ser inferior a la edad en que cesa la obligación escolar, o en todo caso, a quince años". En Colombia, según el DANE, la PET está constituido por las personas de 12 años y más en las zonas urbanas y 10 años y más en las zonas rurales.

Las cifras que se presentan toman como PET las personas con edades entre 15 y 64 años.

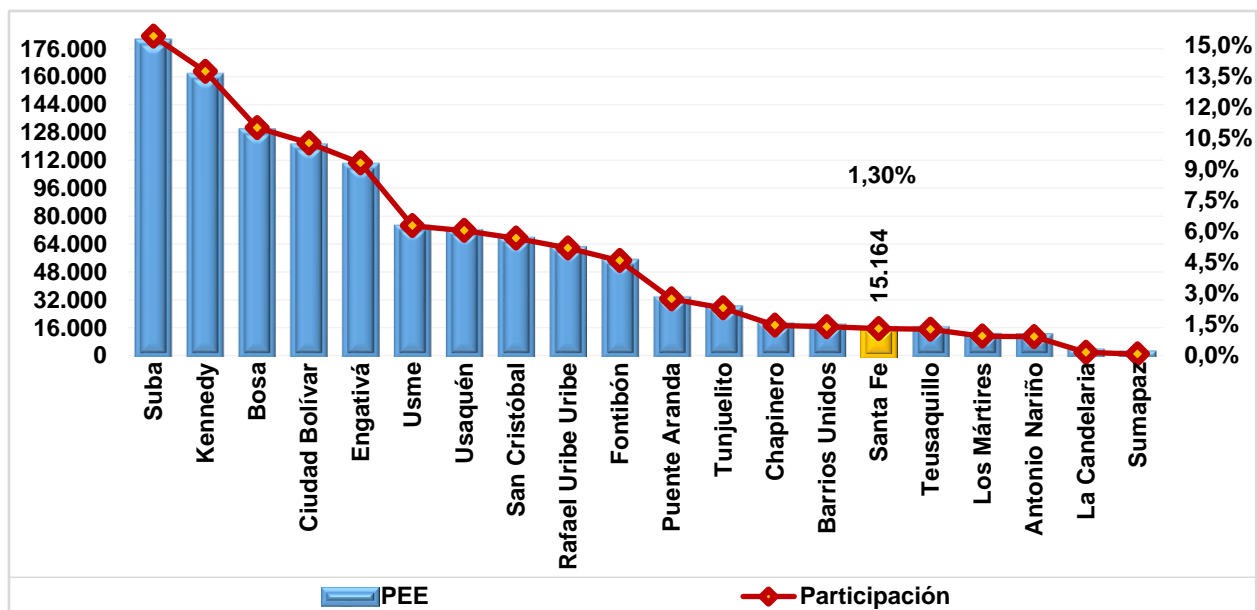
disminuciones en algunos años, aunque su tasa de crecimiento al finalizar el periodo es negativa con excepción de los rangos 40-44 años y 70-74 años. En los restantes grupos se observan incrementos en todos los años.

Al finalizar el quinquenio, las personas en edad de trabajar, es decir adultos entre 15 y 64 años representará el 68,3% de la población, mientras que la dependiente será el 31,7%, distribuida en 9,0% para la población mayor de 65 años y, 22,7% para la infantil, siendo la relación de dependencia de 46%.

### 3.2 POBLACIÓN EN EDAD ESCOLAR PROYECTADA

La proyección de la población en edad escolar - PEE de la localidad de **Santa Fe** para el 2022 es de 15.164 habitantes, que representa el 1,3% del total de PEE de la ciudad que es de 1.164.630, ocupando la decimoquinta posición con relación a las demás localidades.

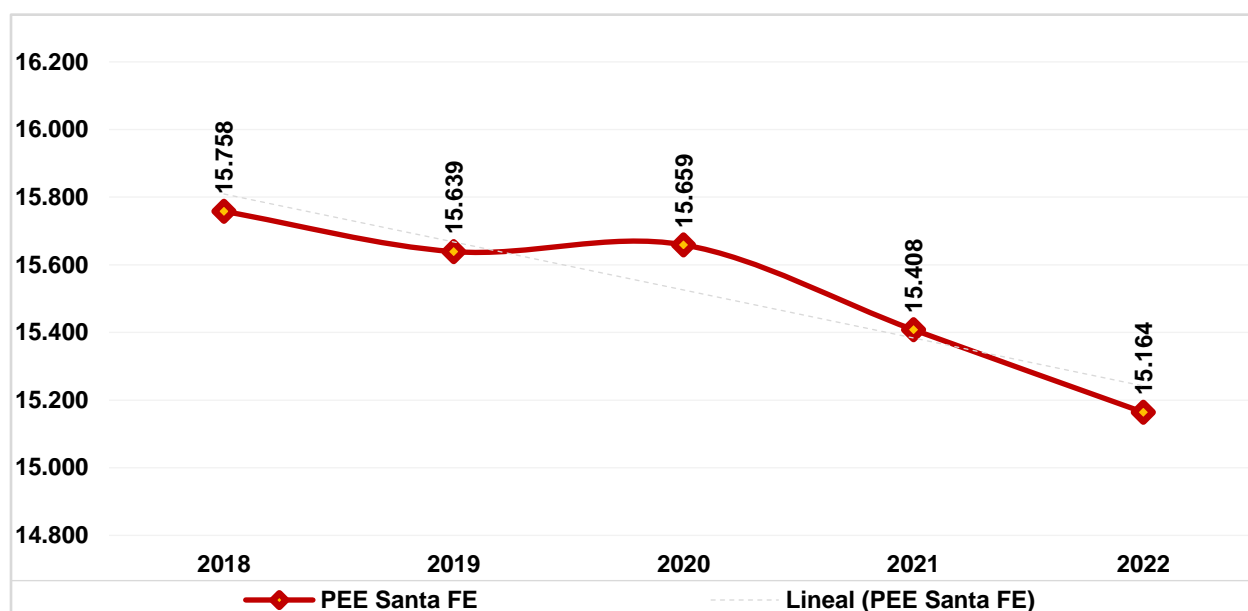
**Gráfico 5. Población en edad escolar PEE (5 a 16 años) - Santa Fe 2022**



Fuente: Proyecciones de Población DANE - SDP, a partir del Censo 2018.  
Elaboración y cálculos: Oficina Asesora de Planeación - Grupo Gestión de la Información.

El comportamiento histórico de la PEE de la localidad de **Santa Fe** registró reducciones continuas con excepción del año 2019, registrándose la mayor disminución en 2018 (2,97%). Con respecto al año 2021, se observa una contracción de 1,58%. En conjunto durante el periodo 2018 - 2022, la PEE decreció a razón de 0,96% promedio anual.



**Gráfico 6. Evolución de la población en edad escolar PEE (5 a 16 años) - Santa Fe 2017 - 2021**

Fuente: Proyecciones de Población DANE - SDP, a partir del Censo 2018.  
Elaboración y cálculos: Oficina Asesora de Planeación - Grupo Gestión de la Información.

En general, la PEE de la localidad muestra para 2022 que el 50,47% son hombres y el restante 49,53% son mujeres, con una diferencia de 144 hombres más que las mujeres. En la mayoría de las edades el número de hombres es mayor al de mujeres, excepto en 9, 14 y 15 años.

**Tabla 4. Población en edad escolar PEE (5 a 16 años) por edades simples y sexo - Santa Fe 2022**

Edad	Sexo		Total
	Hombre	Mujer	
5	680	667	1.347
6	665	623	1.288
7	681	626	1.307
8	638	602	1.240
9	634	675	1.309
10	632	619	1.251
11	594	581	1.175
12	615	568	1.183
13	624	617	1.241
14	620	634	1.254
15	614	644	1.258
16	657	654	1.311
<b>Total</b>	<b>7.654</b>	<b>7.510</b>	<b>15.164</b>

Fuente: Proyecciones de Población DANE - SDP, a partir del Censo 2018.  
Elaboración y cálculos: Oficina Asesora de Planeación - Grupo Gestión de la Información.

Las proyecciones de la población en edad escolar (PEE), es decir, aquella que se encuentra entre los 5 y los 16 años, muestran un crecimiento a una tasa promedio anual de 2,59% al pasar de 15.164 en 2022 a 16.797 en 2026. En las edades de 15 y 16 años se observan reducciones en todos los años, lo que se refleja en tasas de crecimiento negativas al final de periodo. Entre los 7 y los 13 años se registran disminuciones interanuales en uno o varios años con la consecuente reducción de la población, con excepción de los 7, 8 y 11 años que crecieron 7,6%, 2,2% y 0,4% promedio anual respectivamente. Los años restantes registran aumento en todos los años.

**Tabla 5. Proyección población en edad escolar PEE (5 a 16 años) por edades simples - Santa Fe 2022 - 2026**

Edad	2022	2023	2024	2025	2026
5	1.347	1.449	1.823	2.030	2.324
6	1.288	1.324	1.425	1.782	1.995
7	1.307	1.266	1.307	1.394	1.754
8	1.240	1.266	1.230	1.261	1.353
9	1.309	1.217	1.246	1.203	1.239
10	1.251	1.299	1.214	1.236	1.202
11	1.175	1.211	1.259	1.169	1.196
12	1.183	1.147	1.188	1.226	1.146
13	1.241	1.161	1.130	1.159	1.204
14	1.254	1.227	1.151	1.111	1.146
15	1.258	1.247	1.223	1.139	1.106
16	1.311	1.252	1.242	1.208	1.132
<b>Total</b>	<b>15.164</b>	<b>15.066</b>	<b>15.438</b>	<b>15.918</b>	<b>16.797</b>

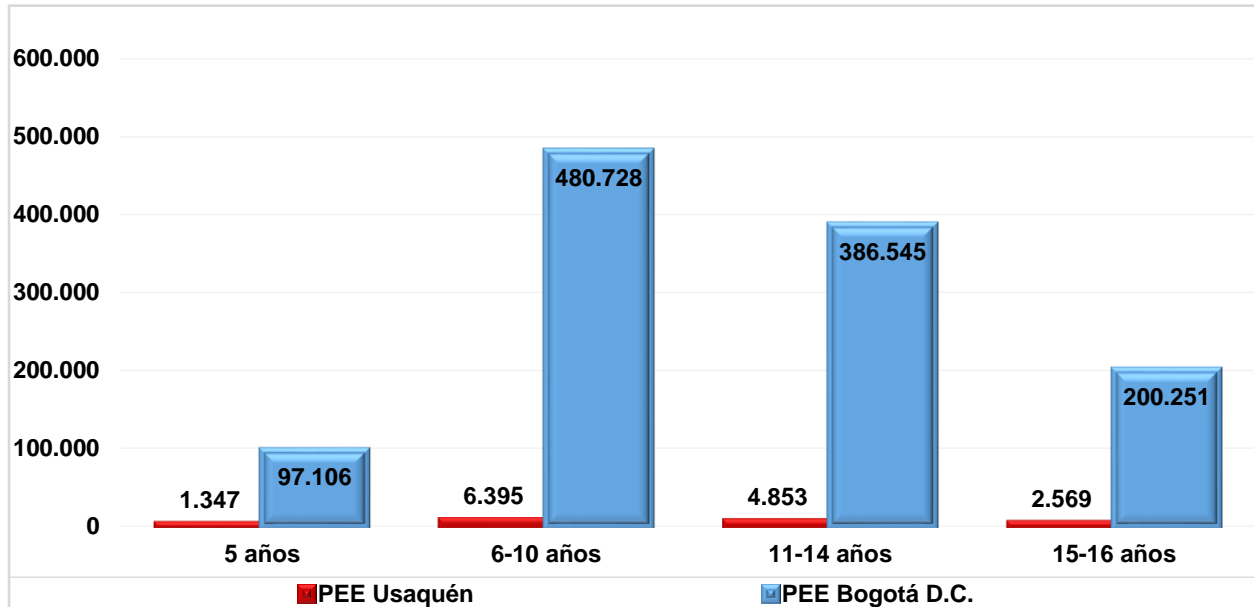
Fuente: Proyecciones de Población DANE - SDP, a partir del Censo 2018.

Elaboración y cálculos: Oficina Asesora de Planeación - Grupo Gestión de la Información.

Por rangos de edad, en 2022 el mayor porcentaje de la PEE se agrupa entre los 6 y 10 años con el 42,2%; en el rango entre 11 y 14 años se concentra el 32,0% y, en el de 15 y 16 años el 16,9%. Los niños y niñas de 5 años representan el 8,9%.

En comparación con la población de Bogotá D.C. para los mismos rangos de edad, la población de la localidad ubicada en los 5 años representa el 1,39%; la registrada entre los 6 y 10 años es el 1,33%. La población de 11 a 14 años equivale al 1,26% mientras que la de 15 a 16 años el 1,28%.

**Gráfico 7. Población en edad escolar PEE (5 a 16 años): Localidad Vs Bogotá D.C. - Santa Fe 2022**



Fuente: Proyecciones de Población DANE - SDP, a partir del Censo 2018.  
 Elaboración y cálculos: Oficina Asesora de Planeación - Grupo Gestión de la Información.

#### 4. DEMANDA EDUCATIVA DEL SECTOR OFICIAL

La demanda corresponde a aquella población que solicita un cupo escolar en el sistema administrado por la Secretaría de Educación del Distrito en el sector educativo oficial para la vigencia siguiente. Para realizar el seguimiento permanente del proceso de gestión de la cobertura educativa, la SED implementó un sistema de información de demanda educativa que le permite llevar un registro de las solicitudes de estudiantes nuevos, y de antiguos que requieran trasladarse de institución, lo anterior debido a que el Sistema Integrado de Matrícula - SIMAT, del Ministerio de Educación Nacional no cuenta con la información necesaria para la captura de esta información.

Los **Estudiantes antiguos** son aquellos estudiantes matriculados en el sistema oficial que demandan continuidad para el siguiente año escolar. Los **Estudiantes nuevos** corresponde a la población que va a ingresar por primera vez al sistema oficial distrital, entre los que se cuenta la población proveniente de otras entidades territoriales certificadas, de otras entidades públicas nacionales o distritales que atienden integralmente a la primera infancia, aquellos que estuvieron vinculados al sector educativo no oficial, y la población que se encuentra por fuera del sistema educativo o desescolarizada. Estos alumnos nuevos se clasifican en el sistema de la SED como:

- **Inscritos:** corresponde a la población de estudiantes que se inscribe durante el plazo establecido por la Secretaría en el proceso de matrícula.
- **No Inscritos:** son estudiantes que solicitan un cupo en el sistema educativo oficial por fuera del plazo establecido en el proceso de matrícula.

**Tabla 6. Demanda educativa del sector oficial por tipo de estudiante - Santa Fe 2022**

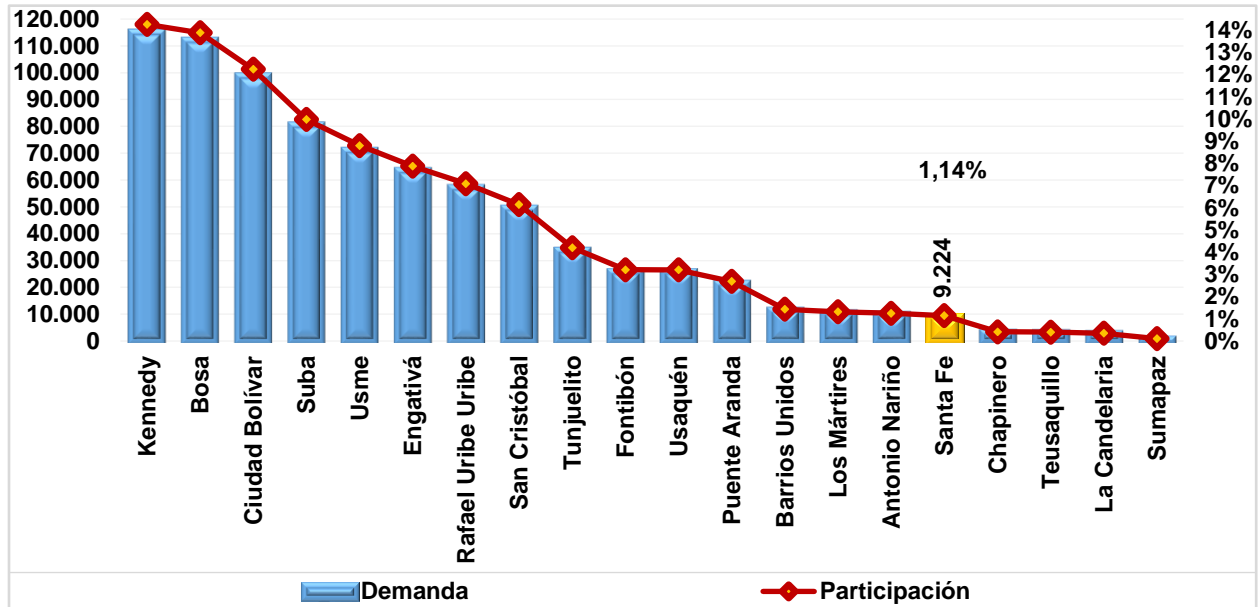
Localidad	Estudiantes antiguos	Estudiantes nuevos			Total
		Inscritos	No inscritos	Total nuevos	
Santa Fe	6.998	379	1.847	2.226	<b>9.224</b>
Total	639.294	44.380	122.191	166.571	<b>805.865</b>

Fuente: Sistema de matrícula - SED y SIMAT. Fecha de corte: 31 de marzo de 2022.  
Elaboración y cálculos: Oficina Asesora de Planeación - Grupo Gestión de la información.

Para la vigencia de 2022 la demanda educativa oficial de la localidad fue de 9.224 cupos escolares, que frente a 10.215 cupos escolares del año anterior significó una disminución de 9,7%, y representó el 1,1% del total de la demanda de la ciudad, ocupando la decimosexta posición con respecto al resto de localidades.

Como se puede observar, el 75,9% de los estudiantes de la localidad continuaron su proceso formativo en el sistema educativo, mientras que, de los alumnos nuevos, el 83,0% no llevaron a cabo la inscripción en las fechas dispuestas por la Secretaría de Educación, por lo que están catalogados como no inscritos.

**Gráfico 8. Demanda del sector educativo oficial - Participación por localidad - Santa Fe 2022**



Fuente: SIMAT y Sistema de inscripciones de la SED. Fecha de corte 31 de marzo de 2022.  
Elaboración y cálculos: Oficina Asesora de Planeación - Grupo Gestión de la Información.

En 2022 la demanda educativa del sector Oficial se concentra en los colegios distritales (84,0%), y el restante 16,0% corresponde a los colegios con administración del servicio. En la localidad no hay colegios bajo la modalidad de matrícula contratada.

En general, en preescolar se agrupa el 14,7% de la demanda educativa, en básica primaria el 39,5%, en básica secundaria el 29,5% y en media vocacional el 10,6%. Este comportamiento, aunque es similar en los colegios distritales y con administración del servicio, muestra en estos últimos una mayor concentración de solicitud de cupos en los niveles de educación formal tradicional, especialmente en básica primaria (42,7%) y básica secundaria 32,6% y media vocacional 14,8%), mientras que en preescolar esta proporción se redujo a 9,8%.

**Tabla 7. Demanda efectiva por nivel educativo y clase de colegio - Santa Fe 2022**

Demanda	Clase de Colegio			Total
	Distrital	Administración del Servicio	Matrícula contratada	
Preescolar	1.208	145	0	1.353
Primaria	3.010	631	0	3.641
Secundaria	2.237	482	0	2.719
Media	758	219	0	977
Aceleración	158	0	0	158
Educación Adulto	376	0	0	376
<b>Total</b>	<b>7.747</b>	<b>1.477</b>	<b>0</b>	<b>9.224</b>

Fuente: SIMAT y Sistema de inscripciones de la SED. Fecha de corte 31 de marzo de 2022.  
Elaboración y cálculos: Oficina Asesora de Planeación - Grupo Gestión de la Información.

Como ya se mencionó, la mayor demanda de cupos se concentra en básica primaria con una participación de 39,5%. Para este nivel se observa de un promedio de 7,9% observándose en los grados 1° (9,2%) y 2° (8,1%) la mayor proporción de cupos demandados de este nivel, seguido del grado 3° con 7,7%; los grados 3° y 4° agrupan el 7,1% y el 7,4% respectivamente. Secundaria agrupa el 29,5%, sobresaliendo los grados 6° (8,5%) y 7° (7,7%), los siguientes grados presentan una reducción progresiva, hasta alcanzar en el grado 9° una participación de 6,4%. La demanda en media vocacional equivale a 10,6% y fue mayor en el grado 10° (5,8%) frente al grado 11° (4,8%). De igual forma se presenta demanda efectiva en preescolar (14,7%), donde el grado transición concentra el 8,4%. En aceleración de la educación la demanda efectiva equivale a 1,7% y en educación para adultos 4,1%, donde los Ciclo 4 al 6 agrupan el 1,1% cada uno, mientras que Ciclo 1 acumula el 0,1%.

## 5. OFERTA EDUCATIVA DEL SECTOR OFICIAL

La oferta educativa del sector oficial está conformada por el número de cupos que ofrece el sistema educativo en los colegios distritales, con administración del servicio y no oficiales con matrícula contratada, modalidades mediante las cuales el Distrito Capital busca garantizar el derecho a la educación.

La Secretaría de Educación del Distrito ha realizado importantes esfuerzos para ampliar la oferta educativa oficial buscando mayores y mejores oportunidades para que los niños, niñas y jóvenes de la ciudad accedan al sistema educativo y permanezcan en él hasta culminar sus estudios.

Durante los últimos años la oferta educativa oficial para atender la demanda, en términos de creación de nuevos cupos, se ha dado mediante estrategias como:

- Construcción de colegios nuevos
- Restitución, ampliación y mejoramiento de la infraestructura de colegios distritales
- Optimización de la capacidad instalada en colegios distritales
- Modelo de arrendamientos
- Contrato con colegios privados a través de subsidios a la demanda
- Colegios distritales con administración del servicio

**Tabla 8. Número de sedes que ofrecen educación oficial por UPZ - Santa Fe 2022**

Localidad	Nombre UPZ/UPR	Clase de Colegio							
		Distrital		Administración del Servicio		Matrícula Contratada		Total	
		Colegio	Sede	Colegio	Sede	Colegio	Sede	Colegio	Sede
Santa Fe	Cerros Orientales*	1	1	0	0	0	0	1	1
	La Macarena	1	1	0	0	0	0	1	1
	Las Cruces	1	2	1	1	0	0	2	3
	Las Nieves	0	1	0	0	0	0	0	1
	Lourdes	3	8	0	0	0	0	3	8
	Sagrado Corazón	2	2	0	0	0	0	2	2
<b>Total</b>		<b>8</b>	<b>15</b>	<b>1</b>	<b>1</b>	<b>0</b>	<b>0</b>	<b>9</b>	<b>16</b>

Fuente: Directorio Único de Colegios SED. Fecha de corte 31 de marzo de 2022.

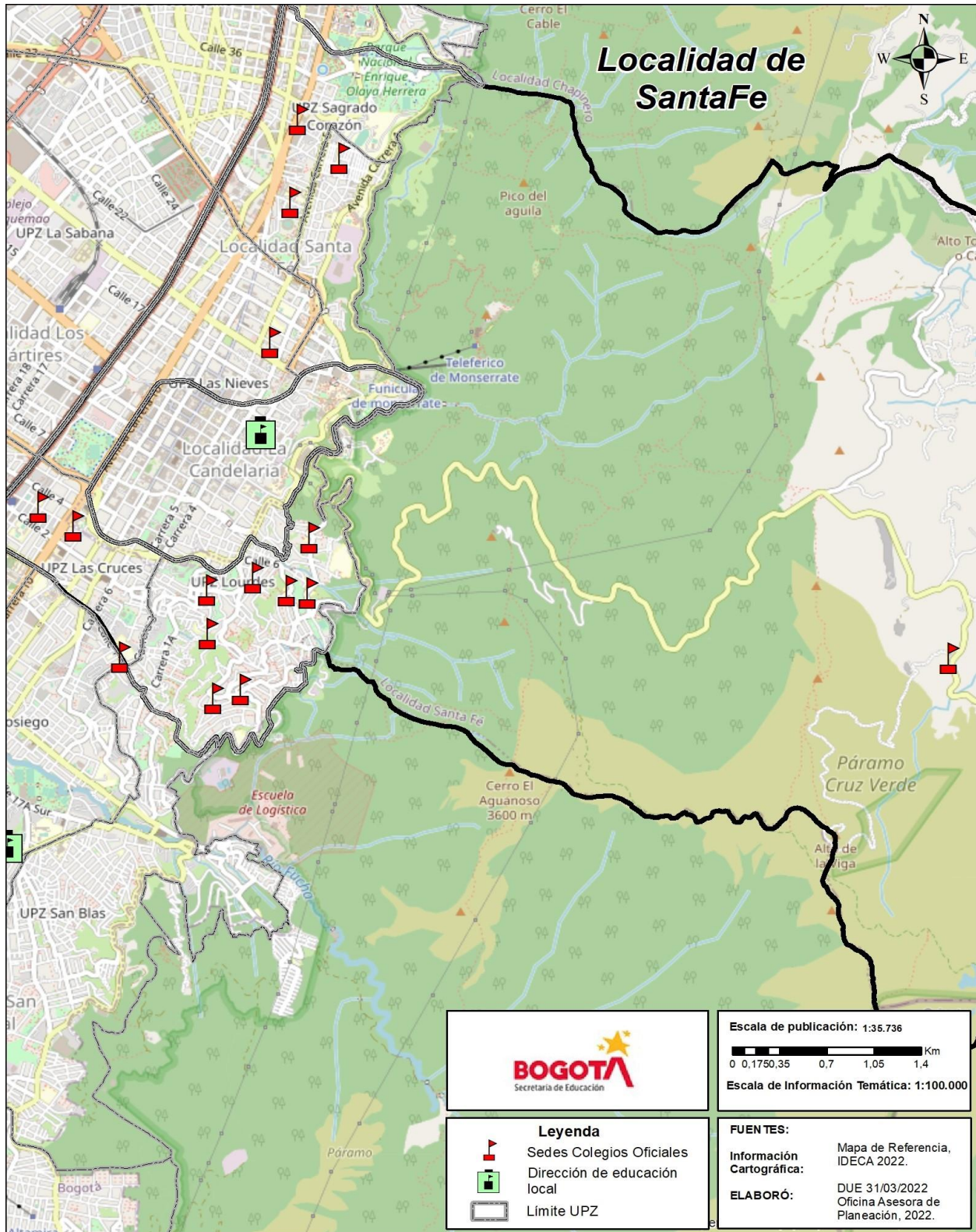
Elaboración y cálculos: Oficina Asesora de Planeación - Grupo Gestión de la Información.

\* Actualmente, Los Cerros Orientales hacen parte de la zona de reserva forestal protegida por la CAR, y no se le da tratamiento como UPR.

En 2022, el número de sedes educativas de la localidad fue de 16. Estas se distribuyen en 8 colegios distritales que funcionan en 15 sedes y 1 colegio bajo la modalidad de administración del servicio.

En el siguiente mapa se encuentran identificados los colegios oficiales de la localidad.

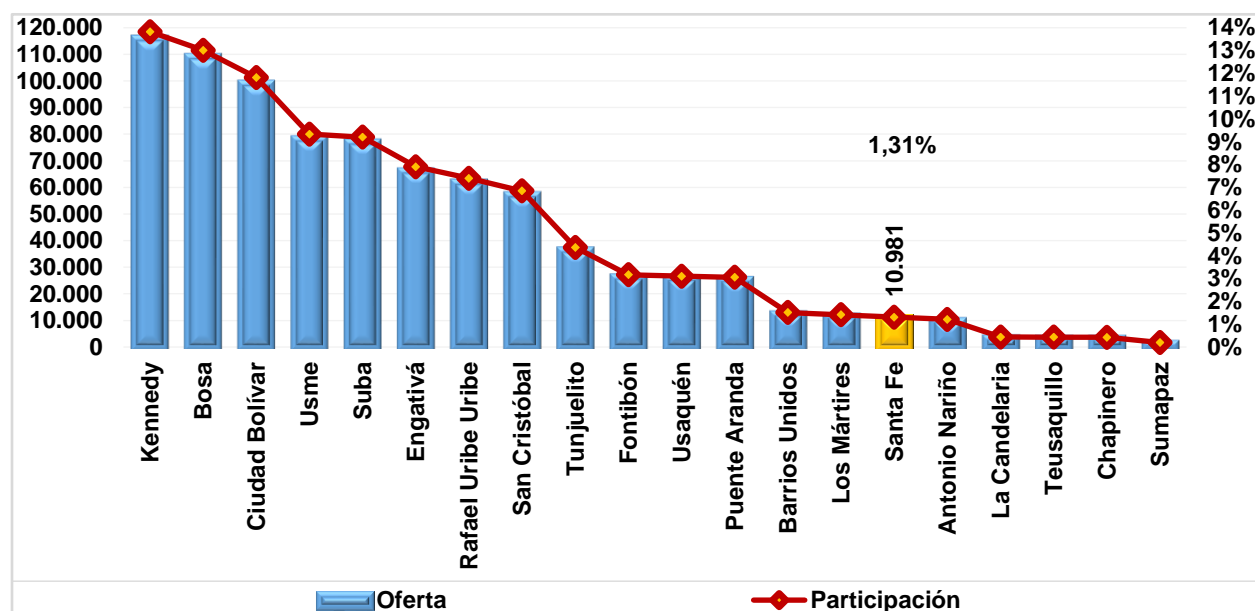
Mapa 9. Ubicación de colegios oficiales de la localidad - Zona Urbana - Santa Fe 2022





El total de la oferta educativa oficial de la localidad en 2022 fue 10.981 cupos escolares, que frente a 10.947 del año anterior significó un aumento de 0,31%, y representó el 1,3% del total de la ciudad.

**Gráfico 10. Oferta del sector educativo oficial - Participación por localidad - Santa Fe 2022**



Fuente: SIMAT. Fecha de corte 31 de marzo de 2022.

Elaboración y cálculos: Oficina Asesora de Planeación - Grupo Gestión de la Información.

Discriminada por clase de colegio, el 87,3% de la oferta educativa corresponde a los colegios distritales, y el 12,7% a colegios con administración del servicio. En la localidad no hay colegios bajo la modalidad de matrícula contratada.

**Tabla 9. Oferta oficial por nivel educativo y clase de colegio - Santa Fe 2022**

Nivel Educativo	Clase de Colegio			Total
	Distrital	Administración del Servicio	Matrícula contratada	
Preescolar	1.200	123	0	1.323
Primaria	3.737	593	0	4.330
Secundaria	2.811	467	0	3.278
Media	1.051	216	0	1.267
Aceleración	165	0	0	165
Educación Adulto	618	0	0	618
<b>Total</b>	<b>9.582</b>	<b>1.399</b>	<b>0</b>	<b>10.981</b>

Fuente: SIMAT. Fecha de corte 31 de marzo de 2022.

Elaboración y cálculos: Oficina Asesora de Planeación - Grupo Gestión de la Información.

En general, en preescolar se agrupa el 12,0% de la oferta educativa, en básica primaria el 39,4%, en básica secundaria el 29,9% y en media vocacional el 11,5%. Este comportamiento es semejante tanto en los

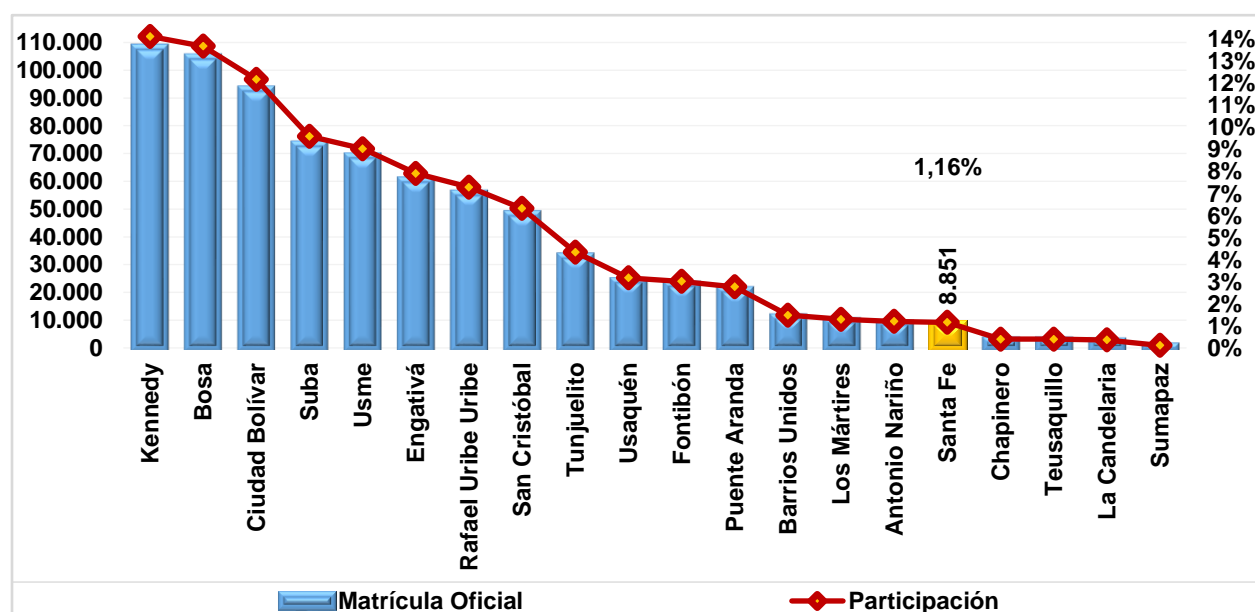
colegios distritales como en los colegios con administración del servicio, aunque en éstos últimos se observa una mayor concentración de cupos en básica primaria que alcanza 42,4% y en básica secundaria que agrupa el 33,4%, mientras que preescolar la participación desciende a 9,3%.

Para el nivel de básica primaria se observa que los grados 1° (8,31%) y 2° (8,32%) congregan la mayor proporción de cupos ofertados, en los restantes grados de este nivel, el promedio es descendente oscilando entre el 8,03% y el 7,29%. En básica secundaria, sobresalen los grados 6° (8,8%) y 7° (7,4%), los otros grados muestran menores participaciones, hasta alcanzar en el grado 9° el 6,8%. En media vocacional la oferta de grado 10° es de 56,0% sobre el total del nivel, que representa el 6,5% con respecto al total de la oferta, mientras que la de grado 11° equivale a 5,1% de ésta. La oferta del grado transición del nivel de preescolar representa el 6,9% sobre el total, lo que corresponde al 57,4% del nivel. En aceleración esta proporción es de 1,5%, y en educación para adultos el 5,6%, donde son contrarios el ciclo 5 (1,5%) y ciclo 1 (0,2%).

## 6. MATRÍCULA DEL SECTOR EDUCATIVO OFICIAL

La matrícula del sector educativo oficial del Distrito Capital corresponde a los estudiantes matriculados en los colegios distritales, colegios con administración del servicio y en los colegios privados que suscriben contrato con la SED.

**Gráfico 11. Matrícula del sector educativo oficial - Participación por localidad - Santa Fe 2022**



Fuente: SIMAT. Fecha de corte 31 de marzo de 2022.

Elaboración y cálculos: Oficina Asesora de Planeación - Grupo Gestión de la Información.

En 2022, la matrícula oficial de la localidad fue de 8.851 estudiantes, que frente a los 9.677 del año anterior representó una contracción de 8,54%. En comparación con la matrícula total de la ciudad, la registrada en esta localidad equivale al 1,2%.

**Tabla 10. Matrícula oficial por nivel educativo, clase de colegio y sexo - Santa Fe 2022**

Nivel Educativo	Clase de Colegio											
	Distrital			Administración del Servicio			Matrícula Contratada			Total		
	M	H	Total	M	H	Total	M	H	Total	M	H	Total
Preescolar	474	537	1.011	59	64	123	0	0	0	533	601	1.134
Primaria	1.449	1.670	3.119	296	294	590	0	0	0	1.745	1.964	3.709
Secundaria	1.230	1.185	2.415	243	224	467	0	0	0	1.473	1.409	2.882
Media	463	448	911	125	90	215	0	0	0	588	538	1.126
<b>Total</b>	<b>3.616</b>	<b>3.840</b>	<b>7.456</b>	<b>723</b>	<b>672</b>	<b>1.395</b>	<b>0</b>	<b>0</b>	<b>0</b>	<b>4.339</b>	<b>4.512</b>	<b>8.851</b>

Fuente: SIMAT. Fecha de corte 31 de marzo de 2022.

Elaboración y cálculos: Oficina Asesora de Planeación - Grupo Gestión de la Información.

El 84,2% de los estudiantes matriculados en el sistema oficial en el 2022, se encuentra en los colegios distritales; y en los colegios con administración del servicio se matriculó el restante 15,8%. Por nivel educativo se presenta una distribución muy similar, aunque se observa una mayor proporción en preescolar que grupa el 89,2%. En la localidad no hay colegios bajo la modalidad de matrícula contratada.

Básica primaria concentra el 41,9% de los alumnos matriculados en el sistema oficial de la localidad, el 32,6% se encuentra en básica secundaria, y el 12,7% en media vocacional. El preescolar agrupa el 12,8%. Por clase de colegio, en los distritales y con administración del servicio se presenta una distribución similar al interior de cada nivel educativo; presentándose en estos últimos una mayor participación especialmente en media vocacional (15,4%) en detrimento del preescolar (8,8%).

En general, el 51,0% de los estudiantes son hombres y el restante 49,0% mujeres. En los niveles de preescolar y básica primaria el número de hombres es mayor al de mujeres. Por clase de colegio, en los distritales se replica este comportamiento, mientras que en los colegios con administración del servicio el número de mujeres es mayor en básica y media.

El 59,7% del total de los estudiantes matriculados en la localidad pertenece al estrato 2, el 19,1% al estrato 1, el 9,4% al estrato 3, el 0,6% a los estratos del 4 al 6. El 11,3% de los estudiantes está registrado como “sin estrato”.

**Tabla 11. Matrícula oficial por estrato y clase de colegio - Santa Fe 2022**

Estrato	Clase de colegio			Total
	Distrital	Administración del Servicio	Contrato	
Sin estrato	892	108	0	1.000
Estrato 1	1.430	257	0	1.687
Estrato 2	4.308	972	0	5.280
Estrato 3	772	56	0	828
Estrato 4	52	0	0	52
Estrato 5	1	0	0	1
Estrato 6	1	2	0	3
<b>Total</b>	<b>7.456</b>	<b>1.395</b>	<b>0</b>	<b>8.851</b>

Fuente: SIMAT. Fecha de corte 31 de marzo de 2022.

Elaboración y cálculos: Oficina Asesora de Planeación - Grupo Gestión de la Información.

\*Sin estrato hace referencia a sectores no residenciales de la ciudad. Ejem: comerciales o industriales.

Por nivel educativo, desde preescolar hasta media vocacional la mayor concentración de estudiantes se encuentra en los estratos 2 y 1, que en conjunto agrupan en promedio el 78,7%. En preescolar se observa la mayor proporción de estudiantes en el estrato 2 (61,0%).

**Tabla 12. Matrícula oficial por estrato y nivel educativo - Santa Fe 2022**

Estrato	Nivel Educativo				
	Preescolar	Primaria	Secundaria	Media	Total
Sin estrato	143	415	335	107	<b>1.000</b>
Estrato 1	144	764	558	221	<b>1.687</b>
Estrato 2	721	2.180	1.702	677	<b>5.280</b>
Estrato 3	116	327	274	111	<b>828</b>
Estrato 4	10	20	12	10	<b>52</b>
Estrato 5	0	1	0	0	<b>1</b>
Estrato 6	0	2	1	0	<b>3</b>
<b>Total</b>	<b>1.134</b>	<b>3.709</b>	<b>2.882</b>	<b>1.126</b>	<b>8.851</b>

Fuente: SIMAT. Fecha de corte 31 de marzo de 2022.

Elaboración y cálculos: Oficina Asesora de Planeación - Grupo Gestión de la Información.

\*Sin estrato hace referencia a sectores no residenciales de la ciudad. Ejem: comerciales o industriales.

En la localidad se matricularon 185 estudiantes con algún tipo de discapacidad, de éstos, el 94,1% lo hizo en colegios distritales, y el restante el 5,9% en colegios con administración del servicio.

La discapacidad más recurrente es la intelectual que alcanza el 50,3%; de estos el 94,6% se concentró en los colegios distritales. La discapacidad múltiple representa el 18,4%.

**Tabla 13. Matrícula oficial por tipo de discapacidad y clase de colegio - Santa Fe 2022**

Tipo de discapacidad	Clase de Colegio			
	Distrital	Administración del Servicio	Contrato	Total
Auditiva	9	3	0	<b>12</b>
Física	15	1	0	<b>16</b>
Intelectual	88	5	0	<b>93</b>
Múltiple	34	0	0	<b>34</b>
Otra	2	0	0	<b>2</b>
Psicosocial	16	1	0	<b>17</b>
Sistémica	4	0	0	<b>4</b>
Sordoceguera	1	0	0	<b>1</b>
Visual	3	0	0	<b>3</b>
Voz y Habla	2	1	0	<b>3</b>
<b>Total</b>	<b>174</b>	<b>11</b>	<b>0</b>	<b>185</b>

Fuente: SIMAT. Fecha de corte 31 de marzo de 2022.

Elaboración y cálculos: Oficina Asesora de Planeación - Grupo Gestión de la Información.

En cuanto a la distribución de la matrícula por tipo de discapacidad y nivel educativo, se observa que básica secundaria concentra el 42,2% de los estudiantes con algún tipo de discapacidad, seguido de primaria con 41,1%, media vocacional con 10,8% y preescolar con 5,9%. En este último nivel, el 63,6% presenta discapacidad intelectual y el 27,3% discapacidad múltiple, mientras que en media vocacional sobresale la discapacidad psicosocial ocupando un segundo lugar con un 20,0% que antecede a la discapacidad intelectual que agrupa el 30,0%.

**Tabla 14. Matrícula oficial por tipo de discapacidad y nivel educativo - Santa Fe 2022**

Tipo de discapacidad	Nivel Educativo				
	Preescolar	Primaria	Secundaria	Media	Total
Auditiva	0	6	3	3	12
Física	1	4	8	3	16
Intelectual	7	45	35	6	93
Múltiple	3	12	17	2	34
Otra	0	0	2	0	2
Psicosocial	0	2	11	4	17
Sistémica	0	3	0	1	4
Sordoceguera	0	1	0	0	1
Visual	0	2	0	1	3
Voz y Habla	0	1	2	0	3
<b>Total</b>	<b>11</b>	<b>76</b>	<b>78</b>	<b>20</b>	<b>185</b>

Fuente: SIMAT. Fecha de corte 31 de marzo de 2022.

Elaboración y cálculos: Oficina Asesora de Planeación - Grupo Gestión de la Información.

En la localidad se matricularon 5 estudiantes con capacidades o talentos excepcionales, de los que el 80,0% lo hizo en colegios distritales. Por nivel educativo, el 80,0% de los estudiantes con capacidades excepcionales se encuentran matriculados en básica primaria.

**Tabla 15. Matrícula oficial por tipo de capacidad excepcional y clase de colegio - Santa Fe 2022**

Tipo de Capacidad Excepcional	Clase de Colegio			
	Distrital	Administración del Servicio	Matrícula Contratada	Total
Capacidades Excepcionales	1	1	0	2
Doble excepcionalidad	0	0	0	0
Talento Científico	0	0	0	0
Talento excepcional en actividad física, ejercicio y deporte	1	0	0	1
Talento excepcional en artes o letras	0	0	0	0
Talento excepcional en ciencias naturales o básicas	2	0	0	2
Talento excepcional en ciencias sociales o humanas	0	0	0	0
Talento excepcional en liderazgo social y emprendimiento	0	0	0	0
Talento excepcional en tecnología	0	0	0	0
<b>Total</b>	<b>4</b>	<b>1</b>	<b>0</b>	<b>5</b>

Fuente: SIMAT. Fecha de corte 31 de marzo de 2022.

Elaboración y cálculos: Oficina Asesora de Planeación - Grupo Gestión de la Información.

Finalmente, por grupos étnicos, en la localidad se registraron 141 estudiantes; (92,9%) en colegios distritales, y 7,1% en colegios con administración del servicio. El grupo de las poblaciones indígenas concentra el 56,7% de los casos, que en un 95,0% se encuentran matriculados en colegios distritales. Por otra parte, las negritudes agrupan el 43,3%, en su mayoría también matriculado en los colegios distritales (90,2%).

**Tabla 16. Matrícula oficial por grupo étnico y clase de colegio - Santa Fe 2022**

Grupo étnico	Clase de Colegio			
	Distrital	Administración del Servicio	Contrato	Total
Indígenas	76	4	0	<b>80</b>
Negritudes*	55	6	0	<b>61</b>
Rom	0	0	0	<b>0</b>
Raizales	0	0	0	<b>0</b>
<b>Total</b>	<b>131</b>	<b>10</b>	<b>0</b>	<b>141</b>

Fuente: SIMAT. Fecha de corte 31 de marzo de 2022.

Elaboración y cálculos: Oficina Asesora de Planeación - Grupo Gestión de la Información.

\* Incluye los grupos poblacionales identificados como afrodescendientes, negritudes y palenqueros.

Por nivel educativo, el 48,2% de las etnias se concentran en básica primaria, y el 32,6% en básica secundaria. El 18,4% de los grupos poblacionales se encuentra matriculado en media vocacional, y el 0,7% en preescolar.

**Tabla 17. Matrícula oficial por grupo étnico y clase de colegio - Santa Fe 2022**

Grupo étnico	Nivel Educativo				
	Preescolar	Primaria	Secundaria	Media	Total
Indígenas	0	42	24	14	<b>80</b>
Negritudes*	1	26	22	12	<b>61</b>
Rom	0	0	0	0	<b>0</b>
Raizales	0	0	0	0	<b>0</b>
<b>Total</b>	<b>1</b>	<b>68</b>	<b>46</b>	<b>26</b>	<b>141</b>

Fuente: SIMAT. Fecha de corte 31 de marzo de 2022.

Elaboración y cálculos: Oficina Asesora de Planeación - Grupo Gestión de la Información.

\* Incluye los grupos poblacionales identificados como afrodescendientes, negritudes y palenqueros

## 7. DÉFICIT Y/O SUPERÁVIT DEL SISTEMA EDUCATIVO OFICIAL

A continuación, se presentan los datos generales del déficit y/o superávit de acuerdo con el comportamiento de la oferta y la demanda, además de la matrícula para el año 2022, desagregados por clase de colegio. Para una mayor comprensión hay que tener en cuenta que el déficit o superávit es el resultado de restar oferta y demanda.

La información consolidada del déficit y/o superávit, a nivel de clase de colegio y por nivel educativo le permite a la entidad tener una idea general de lo que sucede en la localidad, y planificar acciones tendientes a alcanzar el logro de las metas propuestas.

Sin embargo, hay que tener presente que este nivel de agregación para variables como oferta y demanda, y el correspondiente déficit o superávit que se genera, no permite observar en detalle la dinámica al interior de cada una de éstas, puesto que los resultados globales tienden a “compensarse” entre sí.

Conocer el comportamiento de dichas variables a través de la evolución de la unidad mínima de medición “grado/colegio” le permite a la SED adoptar e implementar diferentes programas que coadyuven a subsanar el déficit que se presenta por la oferta insuficiente de cupos, a través de proyectos como el de construcción, ampliación, restitución y terminación de infraestructura educativa, implementación de la jornada única en los colegios distritales, reestructuración de la oferta, y otros, que buscan garantizar el acceso a la educación de la población, en especial de aquella más vulnerable.

En este particular, la Secretaría de Educación del Distrito (SED), con la intervención de la Dirección de Talento Humano, Dirección de Cobertura, la Dirección de Bienestar y la Oficina Asesora de Planeación, anualmente elabora el estudio de insuficiencia y limitaciones, atendiendo lo dispuesto en el artículo 2.3.1.3.2.6. del Decreto 1075 de 2015, “*por medio del cual se expide el Decreto Único Reglamentario del Sector Educación*”, donde se define la insuficiencia como “... toda aquella situación en la que una entidad territorial certificada no puede prestar el servicio educativo de manera directa en los establecimientos educativos oficiales del sistema educativo estatal de su jurisdicción, ya sea por falta de planta docente o directivo docente, o por falta de infraestructura física.” (artículo 2.3.1.3.1.5. del Decreto 1075 de 2015).

Este estudio se realiza a nivel de Unidades de Planeamiento Zonal - UPZ y contempla variables como la población en edad escolar (PEE), demanda, oferta, matrícula, cupos disponibles y movilidad escolar. Estas variables son incorporadas a un modelo estadístico que arroja resultados que permiten clasificar las UPZ de la ciudad en diferentes niveles de suficiencia.

**Tabla 18. Oferta, demanda, matrícula y déficit/superávit por clase de colegio - Santa Fe 2022**

Clase de Colegio	Oferta	Demanda	Déficit/Superávit	Matrícula
Oficial Distrital	9.582	7.747	1.835	7.456
Administración del Servicio	1.399	1.477	-78	1.395



Clase de Colegio	Oferta	Demanda	Déficit/Superávit	Matrícula
Contrato	0	0	0	0
<b>Total</b>	<b>10.981</b>	<b>9.224</b>	<b>1.757</b>	<b>8.851</b>

Fuente: Matrícula SIMAT; Oferta-Demanda Sistema de matrícula SED. Fecha de corte 31 de marzo de 2022.  
Elaboración y cálculos: Oficina Asesora de Planeación - Grupo Gestión de la Información.

En el año de referencia, se tiene una demanda de 9.224 estudiantes en la localidad. Dado que se ofrecieron 10.981 cupos se presenta un superávit de 1.757 cupos. Se observan situaciones contrarias por clase de colegio, puesto que los colegios distritales registran superávit, mientras que los colegios bajo la modalidad de administración del servicio presentan déficit. Comparado con el año anterior, el superávit en los colegios distritales aumentó un 130,2%, y el déficit de los colegios con administración del servicio también creció en cerca del 20%.

**Tabla 19. Oferta, demanda, matrícula y déficit/superávit por nivel educativo - Santa Fe 2022**

Nivel Educativo	Oferta	Demanda	Déficit/Superávit	Matrícula
Preescolar	1.323	1.353	-30	1.134
Primaria	4.330	3.641	689	3.529
Secundaria	3.278	2.719	559	2.673
Media	1.267	977	290	977
Aceleración	165	158	7	150
Educación Adultos	618	376	242	388
<b>Total</b>	<b>10.981</b>	<b>9.224</b>	<b>1.757</b>	<b>8.851</b>

Fuente: Matrícula SIMAT; Oferta-Demanda Sistema de matrícula SED. Fecha de corte 31 de marzo de 2022.  
Elaboración y cálculos: Oficina Asesora de Planeación - Grupo Gestión de la Información.

Por nivel educativo, sólo se presenta déficit en preescolar. En los restantes niveles se registra superávit, siendo básica primaria (38,6%) y básica secundaria (31,3%) los niveles que presentan los valores más elevados de éste.

**Tabla 20. Oferta, demanda, matrícula y déficit/superávit por grado - Santa Fe 2022**

Grado	Oferta	Demanda	Déficit / Superávit	Matrícula
Pre-Jardín	283	287	-4	275
Jardín	280	289	-9	194
Transición	760	777	-17	665
Primero	913	847	66	793
Segundo	914	750	164	726
Tercero	882	709	173	705
Cuarto	801	657	144	641
Quinto	820	678	142	664
Sexto	966	787	179	772
Séptimo	809	709	100	699
Octavo	758	631	127	628
Noveno	745	592	153	574
Décimo	710	537	173	548
Once	557	440	117	429
Doce - Normal Superior	0	0	0	0

Grado	Oferta	Demanda	Déficit / Superávit	Matrícula
Trece - Normal Superior	0	0	0	0
Aceleración	165	158	7	150
Ciclo 1	25	7	18	8
Ciclo 2	50	29	21	22
Ciclo 3	135	97	38	93
Ciclo 4	135	103	32	116
Ciclo 5	163	97	66	108
Ciclo 6	110	43	67	41
<b>Total</b>	<b>10.981</b>	<b>9.224</b>	<b>1.757</b>	<b>8.851</b>

Fuente: Matrícula SIMAT; Oferta-Demanda Sistema de matrícula SED. Fecha de corte 31 de marzo de 2022.  
Elaboración y cálculos: Oficina Asesora de Planeación - Grupo Gestión de la Información.

En preescolar se observa déficit en todos los grados que lo componen, siendo el de transición el más distintivo (56,7%). En básica primaria todos los grados registran superávit así: primero 9,6%, segundo 23,8%, tercero 25,1%, cuarto 20,9% y quinto 20,6%. En básica secundaria igualmente todos los grados registran superávit, siendo el grado sexto el más prominente (32,0%) seguido de grado noveno (27,4%). Los grados de media vocacional registran un superávit acumulado de 290 cupos correspondiéndole al grado décimo el 59,7% de éste. En los modelos flexibles, aceleración de la educación y educación formal de adultos son superavitarios, destacándose los ciclos 5 (27,3%) y ciclo 6 (27,7%).

A continuación, se presentan los datos de las variables oferta, demanda, déficit y/o superávit, y matrícula, discriminado por colegio, de acuerdo con la clase de este.

**Tabla 21. Oferta, demanda, matrícula y déficit/superávit en colegios oficiales distritales - Santa Fe 2022**

Nombre del Colegio	Oferta	Demanda efectiva	Déficit / Superávit	Matrícula
Colegio Antonio José Uribe (IED)	1.619	1.298	321	1.248
Colegio Aulas Colombianas San Luis (IED)	1.433	1.242	191	1.192
Colegio El Verjón (IED)	289	262	27	261
Colegio Externado Nacional Camilo Torres (IED)	1.618	1.236	382	1.199
Colegio Jorge Soto del Corral (IED)	1.642	1.229	413	1.173
Colegio Los Pinos (IED)	1.089	872	217	851
Colegio Manuel Elkin Patarroyo (IED)	519	424	95	425
Colegio Policarpa Salavarrieta (IED)	1.373	1.184	189	1.107
<b>Total</b>	<b>9.582</b>	<b>7.747</b>	<b>1.835</b>	<b>7.456</b>

Fuente: Matrícula SIMAT; Oferta-Demanda Sistema de matrícula SED. Fecha de corte 31 de marzo de 2022.  
Elaboración y cálculos: Oficina Asesora de Planeación - Grupo Gestión de la Información.

**Tabla 22. Oferta, demanda, matrícula y déficit/superávit en colegios con administración del servicio - Santa Fe 2022**

Nombre del Colegio	Oferta	Demanda	Déficit/ Superávit	Matrícula
Colegio La Giralda (IED)	1.399	1.477	-78	1.395
<b>Total</b>	<b>1.399</b>	<b>1.477</b>	<b>-78</b>	<b>1.395</b>

Fuente: Matrícula SIMAT; Oferta-Demanda Sistema de matrícula SED. Fecha de corte 31 de marzo de 2022.  
Elaboración y cálculos: Oficina Asesora de Planeación - Grupo Gestión de la Información.

## 8. PLANTA PERSONAL DIRECTIVO DOCENTE Y DOCENTE DEL SECTOR OFICIAL

Para el año 2022 los colegios oficiales de la localidad de **Santa Fe** congregaron el 1,46% del total de la planta de personal docente y directivo docente de los colegios de Bogotá D.C., que corresponde a 524 funcionarios. De éstos el 6,3% son directivos docentes (33) y el restante 93,7% son docentes (491).

La vinculación laboral de los docentes muestra que el 67,6% están nombrados en propiedad y el 32,4% se encuentran en provisionalidad, y se concentraron en su mayoría en básica secundaria y media, con el 42,4% de los docentes, seguido de básica primaria (34,8%).

**Tabla 23. Tipo de vinculación personal docente por nivel de enseñanza - Santa Fe 2022**

Localidad	Vinculación Definitiva					Vinculación Provisional					Total
	Preescolar	Básica Primaria	Básica Secundaria y Media	Global	Total Definitiva	Preescolar	Básica Primaria	Básica Secundaria y Media	Global	Total Provisional	
Santa Fe	26	136	153	17	<b>332</b>	48	35	54	22	<b>159</b>	<b>491</b>
Bogotá D.C.	2.167	8.663	12.726	1.035	<b>24.591</b>	2.083	2.460	3.616	1.189	<b>9.348</b>	<b>33.939</b>
<b>Participación</b>	<b>1,20%</b>	<b>1,57%</b>	<b>1,20%</b>	<b>1,64%</b>	<b>1,35%</b>	<b>2,30%</b>	<b>1,42%</b>	<b>1,49%</b>	<b>1,85%</b>	<b>1,70%</b>	<b>1,45%</b>

Fuente: Dirección de Talento Humano - SED. Fecha de corte 31 de mayo de 2022.

Elaboración y cálculos: Oficina Asesora de Planeación - Grupo Gestión de la Información.

En casi todos los niveles de formación, la proporción de mujeres resulta mayor a la de hombres, lo cual corresponde también con el nivel de participación por sexo que presenta el sistema educativo oficial del distrito, que equivale al 69,0% para las mujeres y al 31,0% para los hombres. Para la localidad de **Santa Fe**, esta proporción es de 67,6% para las mujeres y de 32,4% para los hombres.

Tanto en hombres (44,1%) como en las mujeres (40,7%), la mayor proporción del personal de la localidad cuenta con nivel de formación de maestría, comportamiento que va en la misma línea que el de Bogotá donde el 39,3% de los docentes y directivos docentes alcanzó este nivel de formación (14.074). Le sigue en Bogotá el pregrado con 35,1% (12.556), mientras que en la localidad el porcentaje del personal que alcanzó este nivel de formación asciende a 36,6%, cuya distribución por sexo muestra que en Bogotá el 66,7% son mujeres, mientras que en Santa Fe este porcentaje es de 68,8%.

Le sigue en el nivel de formación, la especialización que representa el 20,8% en la localidad. Al igual que en el caso anterior, las mujeres agrupan la mayor proporción (71,6%). En Bogotá obtuvo la especialización el 24,1% de los docentes y directivos docentes (8.610). Por último, solo un hombre de la planta de personal de la localidad logró el doctorado.

Los niveles inferiores de formación académica de los docentes y directivos docentes tienen muy poca representatividad en esta localidad, sobresaliendo el normalista superior que alcanzó el 0,4%.

**Tabla 24. Nivel de formación del personal docente y directivo docente por sexo - Santa Fe 2022**

Nivel de Formación	Bogotá D.C.			Santa Fe		
	Hombre	Mujer	Subtotal	Hombre	Mujer	Subtotal
Doctorado	89	79	<b>168</b>	1	0	<b>1</b>
Maestría	4.513	9.561	<b>14.074</b>	75	144	<b>219</b>
Especialización	2.202	6.408	<b>8.610</b>	31	78	<b>109</b>
Pregrado	4.180	8.376	<b>12.556</b>	60	132	<b>192</b>
Técnico/Tecnólogo	20	25	<b>45</b>	1	0	<b>1</b>
Normalista Superior	87	217	<b>304</b>	2	0	<b>2</b>
Bachiller	6	7	<b>13</b>	0	0	<b>0</b>
<b>Total</b>	<b>11.097</b>	<b>24.673</b>	<b>35.770</b>	<b>170</b>	<b>354</b>	<b>524</b>

Fuente: Dirección de Talento Humano - SED. 31 de mayo de 2022.

Elaboración y cálculos: Oficina Asesora de Planeación - Grupo Gestión de la Información.

Al analizar la distribución de la planta de personal por tipo de cargo y sexo de la localidad, se destaca que el 93,7% de los funcionarios son docentes, el 4,6% son coordinadores, y el 1,7% son rectores o directores. En este último grupo se observa una participación mayoritaria de las mujeres en la localidad (77,8%), al igual que en los docentes (68,8%); caso contrario se advierte en los coordinadores donde el 62,5% son hombres. Para el caso de Bogotá D.C., la proporción de mujeres es mayor en los docentes (69,9%) y en los coordinadores (53,6%); mientras que en el grupo de los rectores o directores los hombres representan el 59,4%.

**Tabla 25. Tipo de cargo personal docente y directivo docente por sexo - Santa Fe 2022**

Tipo de Cargo	Bogotá D.C.			Santa Fe		
	Hombre	Mujer	Subtotal	Hombre	Mujer	Subtotal
Rector/Director	215	147	<b>362</b>	2	7	<b>9</b>
Coordinador	682	787	<b>1.469</b>	15	9	<b>24</b>
Docente	10.200	23.739	<b>33.939</b>	153	338	<b>491</b>
<b>Total</b>	<b>11.097</b>	<b>24.673</b>	<b>35.770</b>	<b>170</b>	<b>354</b>	<b>524</b>

Fuente: Dirección de Talento Humano - SED. Fecha de corte 31 de mayo de 2022.

Elaboración y cálculos: Oficina Asesora de Planeación - Grupo Gestión de la Información.

La distribución por rangos de edad de los docentes y directivos docentes de los colegios distritales muestra que la mayor parte de esta población se encuentra entre los 46 y 60 años (40,8% en la localidad y 42,1% en Bogotá).

En el rango entre 36 y 45 años se agrupa el 34,5% del personal de la localidad, mientras que en Bogotá este porcentaje es de 33,2%. Los mayores de 60 años representan el 12,6% del personal de la localidad (12,2% en Bogotá), y los docentes y directivos docentes ubicados entre los 26 y 35 años en la localidad constituyen el 12,0 % (12,3% para Bogotá).

Llama la atención el escaso número de funcionarios menores de 26 años en la ciudad (0,2%). Para la localidad, en 2022 en este rango no tiene representación.

En casi todos los rangos de edad, el número de mujeres fue mayor que el de hombres, presentándose la mayor diferencia en el rango de 46 a 60 años, donde el 68,1% son mujeres; y la menor, en el rango de mayores de 60 años, cuya distribución muestra que el 65,2% son mujeres

**Tabla 26. Rangos de edad personal docente y directivo docente por sexo - Santa Fe 2022**

Rango de Edad	Bogotá			Santa Fe		
	Hombre	Mujer	Subtotal	Hombre	Mujer	Subtotal
Menores de 26	19	37	56	0	0	0
Entre 26 y 35	1.368	3.025	4.393	21	42	63
Entre 36 y 45	3.815	8.077	11.892	58	123	181
Entre 46 y 60	4.400	10.667	15.067	68	146	214
Mayores de 60	1.495	2.867	4.362	23	43	66
<b>Total</b>	<b>11.097</b>	<b>24.673</b>	<b>35.770</b>	<b>170</b>	<b>354</b>	<b>524</b>

Fuente: Dirección de Talento Humano - SED. Fecha de corte 31 de mayo de 2022.

Elaboración y cálculos: Oficina Asesora de Planeación - Grupo Gestión de la Información.

Para finalizar este acápite, se observa que el 16,7% y 10,4% de los docentes de la localidad atienden las jornadas mañana y tarde respectivamente, y que el 65,0% lo hace en jornada única. En el caso de Bogotá, la proporción de docentes asignados en la jornada mañana es de 39,9% y en la jornada tarde es de 36,3%.

**Tabla 27. Distribución del personal docente por jornada - Santa Fe 2022**

Localidad	Jornada							Global	Total
	Completa	Única	Mañana	Tarde	Nocturna	Fin de semana			
Santa Fe	32	319	82	51	7	0	0	491	
Bogotá D.C.	2.086	5.662	13.539	12.319	304	29	0	33.939	
Participación %	1,53%	5,63%	0,61%	0,41%	2%	0%	-	1,45%	

Fuente: Dirección de Talento Humano - SED. Fecha de corte 31 de mayo de 2022.

Elaboración y cálculos: Oficina Asesora de Planeación - Grupo Gestión de la Información.

## 9. MATRÍCULA DEL SECTOR EDUCATIVO NO OFICIAL

Hasta 2019, inclusive, la estimación de la matrícula del sector No Oficial lo realizaba la Secretaría de Educación del Distrito con base en lo reportado por los colegios privados en el proceso del Censo Estadístico adelantado por el Departamento Administrativo Nacional de Estadística - DANE, mejor conocido como censo C-600. Esta Entidad, cuenta con un formulario electrónico en ambiente web, donde los colegios oficiales y no oficiales reportan los datos solicitados de modo agregado. Dicha información estadística era validada tanto por el DANE como por la SED, y se complementaba mediante la metodología de imputación de datos en cada vigencia en aquellos casos en la que se detectaba información faltante, teniendo en cuenta los reportes realizados en años anteriores.

La consolidación de la información de las vigencias 2020 a 2022, se realizó teniendo como fuente de información el registro de matrícula en el Anexo 5A del Sistema Integrado de Matrícula - SIMAT del Ministerio de Educación Nacional.

**Tabla 28. Evolución de la matrícula por sector (Oficial y No Oficial) - Santa Fe 2018 - 2022**

Sector	2018	2019	2020	2021	2022
Oficial	8.370	8.863	9.296	9.677	8.851
No Oficial	6.739	6.130	4.796	4.325	4.958
<b>Total</b>	<b>15.109</b>	<b>14.993</b>	<b>14.092</b>	<b>14.002</b>	<b>13.809</b>

Fuente: Matrícula oficial: 2018 Sistema de matrícula - SED y SIMAT. Fecha de corte febrero. 2019 - 2022 SIMAT, marzo 31 de cada año. Matrícula no oficial 2018-2019 imputada del Registro de Información Estadística SED y Censo C-600 - DANE de cada anualidad. 2020-2022 SIMAT - MEN Fecha de corte, 30 de septiembre.

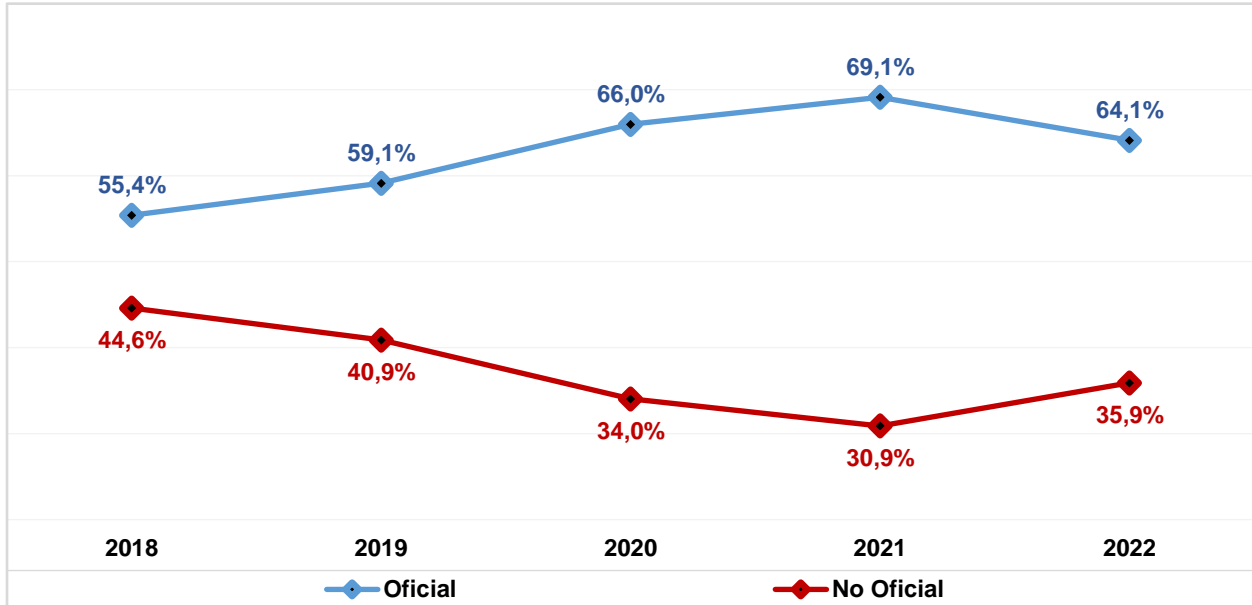
Elaboración y cálculos: Oficina Asesora de Planeación - Grupo Gestión de la Información.

El comportamiento de la matrícula por sectores de la localidad de **Santa Fe** muestra tendencias distintas; la matrícula del sector Oficial es variable, registrando incrementos sucesivos los primeros tres años del periodo, con una reducción significativa en 2022 (8,5%). En conjunto, al final del periodo se refleja un incremento de 1,41% promedio anual; por lo que su participación en el total pasó de 55,4% en 2018 a 64,1% en 2022.

Por el contrario, la matrícula del sector No Oficial decreció en los primeros años del periodo de estudio e incrementó súbitamente en 2022 (14,6%) arrojando como resultado de este comportamiento una reducción promedio anual de 7,39%. La participación en el total de la matrícula pasó de 44,6% en 2018 a 35,9% en 2022.

En términos generales, la matrícula total de la localidad mostró una reducción cercana a los 1.300 estudiantes durante el periodo, equivalente a una disminución de 2,22% promedio anual.

**Gráfico 12. Evolución participación de la matrícula por sector educativo - Santa Fe 2018 - 2022**



Fuente: Matrícula oficial: 2018 Sistema de matrícula - SED y SIMAT. Fecha de corte febrero. 2019 - 2022 SIMAT. Fecha de corte marzo 31 de cada año. Matrícula no oficial 2018-2019 imputada del Registro de Información Estadística SED y Censo C-600 - DANE de cada anualidad. 2020-2022 SIMAT - MEN Fecha de corte, 30 de septiembre.  
Elaboración y cálculos: Oficina Asesora de Planeación - Grupo Gestión de la Información.

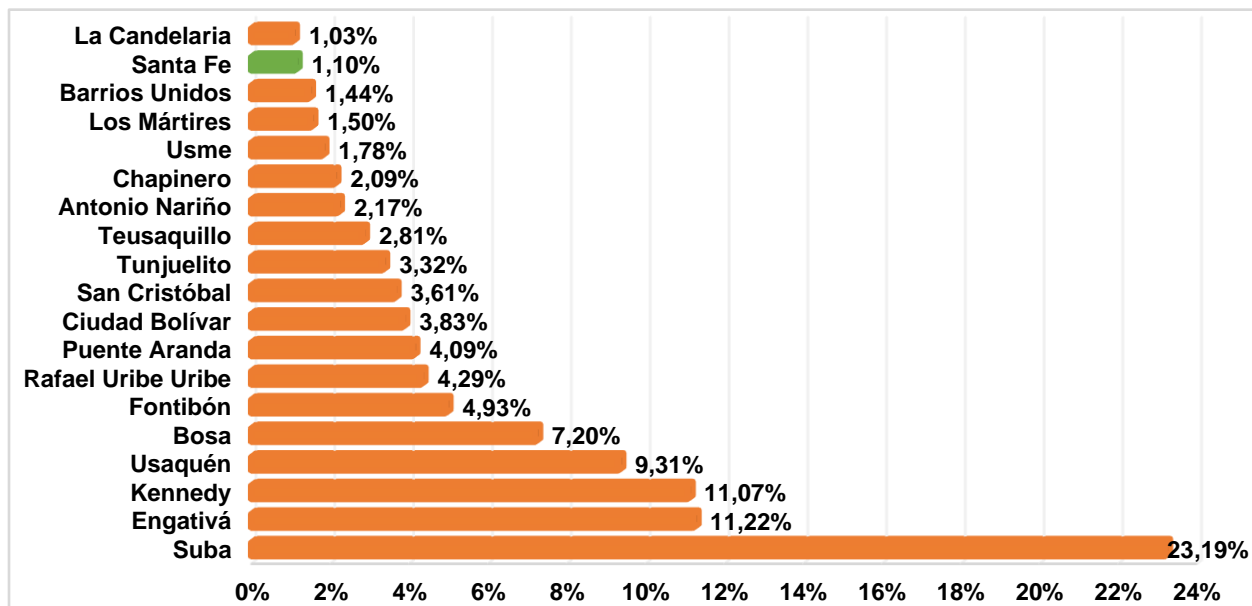
**Tabla 29. Matrícula No Oficial por nivel educativo: Localidad vs Total Sector - Santa Fe 2021**

Localidad	Nivel Educativo				
	Preescolar	Primaria	Secundaria	Media	Total
Santa Fe	396	1.448	1.947	1.167	<b>4.958</b>
Total Matrícula No Oficial	53.292	163.857	146.033	86.644	<b>449.826</b>
<b>Participación</b>	<b>0,74%</b>	<b>0,88%</b>	<b>1,33%</b>	<b>1,35%</b>	<b>1,10%</b>

Fuente: SIMAT - MEN. Fecha de corte 30 de septiembre de 2022  
Elaboración y cálculos: Oficina Asesora de Planeación - Grupo Gestión de Información

La matrícula del sector No Oficial de la localidad representa el 1,1% del total del sector en Bogotá, ocupando el decimoctavo lugar. Por nivel educativo, en la localidad básica primaria agrupa el 29,2% de la matrícula, básica secundaria el 39,3% y media vocacional el 23,5%. El nivel de preescolar representa el 8,0%.

**Gráfico 13. Matrícula en el sector educativo No Oficial - Participación por localidad - Santa Fe 2022**



Fuente: SIMAT - MEN. Fecha de corte 30 de septiembre de 2022  
Elaboración y cálculos: Oficina Asesora de Planeación - Grupo Gestión de Información.



## 10. PLANTA PERSONAL DOCENTE DEL SECTOR EDUCATIVO NO OFICIAL

En 2022, la planta del personal docente del sector educativo No Oficial de la localidad asciende a 347. Es de resaltar que en los colegios distritales se atienden 7.456 estudiantes con un recurso humano de 491 docentes, mientras que el sector privado tiene a su cargo 4.958 estudiantes. Esto quiere decir que se tiene una relación bruta de 15 estudiantes por docente en los colegios distritales de la localidad, frente a 14 estudiantes por docente en el sector privado.

**Tabla 30. Planta de personal docente en colegios no oficiales- por nivel de enseñanza - Santa Fe 2022**

Localidad	Nivel de Enseñanza				
	Preescolar	Primaria	Secundaria	Media	Total
Santa Fe	42	128	121	56	347
Bogotá D.C.	5.126	10.419	8.231	4.644	28.420
<b>Participación</b>	<b>0,82%</b>	<b>1,23%</b>	<b>1,47%</b>	<b>1,21%</b>	<b>1,22%</b>

Fuente: Censo C600 - DANE año 2022.

Elaboración y cálculos: Oficina Asesora de Planeación - Grupo Gestión de la Información.

Nota: No incluyen docentes CLEI (Ciclos lectivos integrados - decreto 3011 de 1997).

\*Incluye colegios privados, privados con matrícula contratada, privados de régimen especial y oficial de régimen especial en estado activo según directorio con fecha de corte 30 de septiembre de 2022.

Por nivel de enseñanza, en básica primaria se concentra el 36,9% de los docentes de los colegios No Oficiales de la localidad, en tanto que el 34,9% lo hace en básica secundaria. Media vocacional agrupa el 16,1% de los docentes del sector, mientras que en el nivel de preescolar se encuentra el 12,1% de los docentes. Con respecto al total de docentes del sector, esta localidad agrupa el 1,2% del total. Esta distribución es semejante a la de la ciudad, aunque en esta la proporción de docentes en básica primaria es muy similar, y por el contrario es menor en 5,9 puntos porcentuales (pp) en básica secundaria. En los otros dos niveles difiere en tanto que preescolar ocupa el tercer lugar, siendo la participación mayor en 5,9pp a la de la localidad; mientras que en media la proporción es pareja.

**Tabla 31. Personal docente del sector no oficial\* por área de enseñanza y nivel educativo - Santa Fe 2022**

Área de Enseñanza	Nivel Escolar				
	Preescolar	Primaria	Secundaria	Media	Total
Ciencias naturales y educación ambiental	3	10	14	12	39
Ciencias sociales, historia, geografía, constitución política y democracia	4	11	13	3	31
Dimensiones	8	0	0	0	8
Educación artística y cultural	7	17	14	6	44
Educación ética y en valores humanos	1	6	8	2	17
Educación física, recreación y deportes	5	26	14	4	49
Educación religiosa	2	7	8	2	19
Filosofía	0	0	1	5	6
Humanidades, lengua castellana	3	12	15	8	38
Idiomas extranjeros	5	15	12	6	38

Área de Enseñanza	Nivel Escolar				
	Preescolar	Primaria	Secundaria	Media	Total
Matemáticas	3	10	12	6	31
Tecnología e informática	1	7	10	2	20
Todas las áreas	0	7	0	0	7

Fuente: Censo C600 - DANE año 2022.

Elaboración y cálculos: Oficina Asesora de Planeación - Grupo Gestión de la Información.

Nota: No incluyen docentes CLEI (Ciclos lectivos integrados - decreto 3011 de 1997).

\*Incluye colegios privados, privados con matrícula contratada, privados de régimen especial y oficial de régimen especial en estado activo según directorio con fecha de corte 30 de septiembre de 2022.

Por área de enseñanza, en preescolar, solo el 19,0% de los docentes se enfoca en la enseñanza por medio de las dimensiones, también sobresalen los docentes en las áreas de educación artística y cultural, educación física, recreación y deportes, e idioma extranjero con participaciones entre el 16,7% y el 11,9%; en básica primaria el 45,3% de los docentes cubre las áreas más destacan sobresaliendo educación física, recreación y deportes con el 20,3%, educación artística y cultural con el 13,3%; a estas se le suma idiomas extranjeros con el 11,7%. En básica secundaria el 12,4% de los docentes se concentra en humanidades, lengua castellana, seguido de ciencias naturales y educación ambiental, educación artística y cultural, y educación física, recreación y deportes, cada una con 11,6%; mientras que en media vocacional se observa la mayor proporción de docentes en ciencias naturales con el 21,4%, y con 14,3% humanidades, lengua castellana.

**Tabla 32. Distribución personal docente sector no oficial\* por máximo nivel educativo alcanzado y nivel educativo de enseñanza - Santa Fe 2022**

Máximo nivel educativo alcanzado	Nivel Escolar				
	Preescolar	Primaria	Secundaria	Media	Total
Sin titulación o acreditación educativa	0	1	0	0	1
Bachillerato técnico	1	0	0	0	1
Normalista superior	3	5	1	1	10
Perito experto o técnico en educación	0	2	0	0	2
Tecnólogo en educación	1	1	1	0	3
Técnico o tecnólogo diferente a educación	7	23	13	7	50
Licenciado	22	68	74	29	193
Profesional diferente a licenciado	2	14	16	9	41
Posgrado en educación o programa pedagógico	6	13	13	7	39
Posgrado en programa no pedagógico	0	1	3	3	7
<b>Total</b>	<b>42</b>	<b>128</b>	<b>121</b>	<b>56</b>	<b>347</b>

Fuente: Censo C600 - DANE año 2022.

Elaboración y cálculos: Oficina Asesora de Planeación - Grupo Gestión de la Información.

Nota: No incluyen docentes CLEI (Ciclos lectivos integrados - decreto 3011 de 1997).

\*Incluye colegios privados, privados con matrícula contratada, privados de régimen especial y oficial de régimen especial en estado activo según directorio con fecha de corte 30 de septiembre de 2022.

Con relación a la formación de los docentes del sector no oficial, el 67,4% tiene pregrado: el 82,58% es licenciado y el 17,5% es profesional diferente a licenciado. El 13,3% realizó estudios posgraduales,

correspondiendo la mayor parte de esta proporción a posgrado en educación o en programa pedagógico (84,8%).

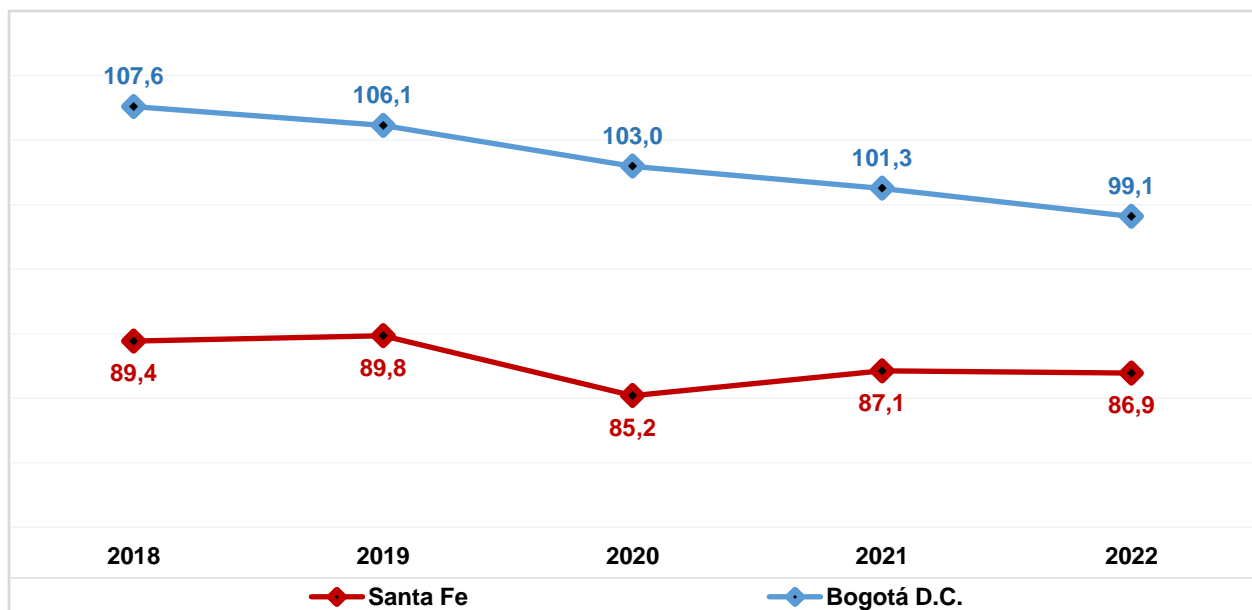
Por nivel educativo, el 74,4% de los docentes de básica secundaria tienen pregrado, siendo comparativamente con los otros niveles educativos, el porcentaje más alto; bajo esta misma perspectiva, el 17,9% de los docentes de media realizaron estudios de posgrado, siendo el mayor valor frente a los otros niveles y el de básica primaria el menor (10,9%).

## 11. TASA DE COBERTURA BRUTA

Los resultados del Censo Nacional de Población y Vivienda CNPV realizado en 2018, corroboraron los cambios en la estructura de la población a raíz de los procesos de transición demográfica observados en las últimas décadas, mostrando una reducción de esta, en especial de los niños y niñas en las primeras edades y en la población en edad escolar. Esto llevó, como se había planteado, a realizar un nuevo cálculo de las tasas de cobertura para la ciudad y para cada una de las localidades desde 2015.

Para el caso de Bogotá D.C., esta se calcula a partir de la matrícula total que se obtiene del SIMAT (oficial) y del C-600 (No oficial), esta cifra se compara contra la población en edad escolar que se obtiene de las proyecciones de población calculadas con la información del último censo realizado en el año 2018. Para los años 2020-2022, la matrícula del sector no oficial se obtuvo a partir de SIMAT, con fecha de corte 30 de septiembre.

**Gráfico 14. Tasa de cobertura bruta: Localidad vs Bogotá D.C. - Santa Fe 2018 - 2022**



Fuente: Matrícula oficial 2018 SIMAT, fecha de corte febrero. 2019-2022 SIMAT fecha de corte marzo. Matrícula no oficial 2018-2019 imputada del Censo C-600 de cada anualidad. 2020-2022 SIMAT fecha de corte 30 de septiembre.

Proyecciones y retroproyecciones de población con base en el CNPV 2018.

Elaboración y cálculos: Oficina Asesora de Planeación - Grupo Gestión de la Información.

La tasa de cobertura bruta, indica la capacidad que tiene el sistema educativo para atender la demanda social en educación, sin importar la edad en un nivel educativo específico.

Entre 2018 y el 2022, la tasa de cobertura bruta de la localidad, aunque es variable muestra una leve tendencia decreciente, perdiendo 2,5 puntos porcentuales (pp) en ese lapso y registrando un promedio de

87,7%. Durante el periodo la tasa de cobertura es inferior a la registrada por Bogotá D.C. Por otra parte, la TCB de la ciudad, igualmente presenta una tendencia decreciente en su comportamiento; pues pasó de 107,6% en 2018 a 99,1% en 2022, para una reducción de 8,5pp.

Comparando la tasa de cobertura de la localidad con la correspondiente al total Bogotá, se observa en el quinquenio una reducción de la brecha en 6,0pp a favor de la ciudad, al pasar de 18,2pp en 2018 a 12,1pp en 2022.

Con respecto al año inmediatamente anterior, solo básica primaria (5,3pp) registra reducción en su valor, mientras que media vocacional tuvo un repunte de 6,3pp, preescolar de 3,6pp y básica secundaria de 2,5pp.

Para el periodo comprendido entre 2018 - 2022, se evidencia en básica primaria la mayor reducción (8,1pp), seguida por básica secundaria (0,5pp), y por el contrario media vocacional mostró una recuperación (5,5pp) y preescolar de 4,9pp. De otra parte, ninguno de los niveles alcanzó el 100% durante el periodo, salvo básica secundaria que lo superó los dos primeros años. El promedio más alto se observa en básica secundaria (98,2%), seguido de básica primaria (86,2%) y media vocacional (81,8%). El promedio de preescolar es de 66,9%.

Comparativamente, el comportamiento del indicador por sexo y nivel educativo muestra que entre 2018 y 2022 la TCB fue mayor en las mujeres en los niveles de básica secundaria y media. En términos generales el promedio por sexo igualmente muestra que el más alto corresponde a básica secundaria en cada uno; en el caso de los hombres le sigue básica primaria (87,8%), y en las mujeres media vocacional (85,0%).

**Tabla 33. Evolución tasa de cobertura bruta por nivel educativo - Santa Fe 2018 - 2022**

Nivel Educativo	2018			2019			2020			2021			2022		
	H	M	T	H	M	T	H	M	T	H	M	T	H	M	T
Preescolar	62,7	61,9	62,3	73,1	71,7	72,4	71,9	65,4	68,8	60,4	67,0	63,6	68,4	66,0	67,2
Primaria	90,8	86,5	88,7	89,7	88,4	89,0	86,5	87,1	86,8	89,3	82,7	86,0	82,8	78,4	80,6
Secundaria	101,9	98,1	100,0	99,2	101,8	100,5	94,6	93,3	94,0	97,4	96,5	97,0	92,9	106,3	99,5
Media	84,1	83,4	83,7	81,3	77,9	79,6	71,6	74,9	73,3	73,8	92,2	82,9	81,7	96,6	89,3
<b>Santa Fe</b>	<b>91,0</b>	<b>87,9</b>	<b>89,4</b>	<b>90,0</b>	<b>89,7</b>	<b>89,8</b>	<b>85,2</b>	<b>85,2</b>	<b>85,2</b>	<b>86,7</b>	<b>87,6</b>	<b>87,1</b>	<b>84,6</b>	<b>89,3</b>	<b>86,9</b>
<b>Bogotá D.C.</b>	<b>107,8</b>	<b>107,4</b>	<b>107,6</b>	<b>106,2</b>	<b>106,0</b>	<b>106,1</b>	<b>103,0</b>	<b>102,9</b>	<b>103,0</b>	<b>101,1</b>	<b>101,4</b>	<b>101,3</b>	<b>98,9</b>	<b>99,2</b>	<b>99,1</b>

Fuente: Matrícula oficial 2018 SIMAT, fecha de corte febrero. 2019-2022 SIMAT fecha de corte marzo. Matrícula no oficial 2018-2019 imputada del Censo C-600 de cada anualidad. 2020-2022 SIMAT fecha de corte 30 de septiembre.

Proyecciones y retroproyecciones de población con base en el CNPV 2018.  
Elaboración y cálculos: Oficina Asesora de Planeación - Grupo Gestión de la Información.

## 12. INDICADORES DE EFICIENCIA INTERNA

Los indicadores de eficiencia interna miden la capacidad del sistema educativo para garantizar la permanencia y promoción de la población estudiantil hasta culminar el ciclo académico. Se miden con un año de rezago, ya que se requiere finalizar el año escolar para disponer de la información pertinente para realizar los cálculos, y corresponden a las tasas de aprobación, reprobación y deserción.

Las dos primeras, hasta 2018, se calcularon a partir de la información que reportan los colegios oficiales y no oficiales en el aplicativo Censo C-600 del Departamento Administrativo Nacional de Estadística DANE. Para las vigencias 2019 y 2021, la consolidación de la información se realizó tomando como fuente de información el registro de matrícula en el Sistema Integrado de Matrícula - SIMAT del Ministerio de Educación Nacional, por lo que la serie histórica hasta 2018 no es comparable con este dato.

Por otra parte, con respecto a la tasa de deserción del sector oficial, la Secretaría de Educación hace seguimiento desde el año 2014 a la estadística publicada por el MEN. Para el cálculo de este indicador en el sector no oficial, se tiene en cuenta la información reportada por los colegios no oficiales en el aplicativo Censo C-600 del DANE, y para las vigencias 2019 a 2021 se calculó a partir del SIMAT.

**Tabla 34. Indicadores de eficiencia interna por clase de colegio y sector - Santa Fe 2021**

Tasa	Clase de Colegio			Total	
	Distrital	Administración del Servicio	Contratada	Oficial	No Oficial
Aprobación	85,7	94,9	-	87,2	97,8
Reprobación	13,0	4,2	-	11,6	0,8
Deserción	1,3	0,9	-	1,2	1,4

Fuente: Ministerio de Educación Nacional.

Elaboración y cálculos: Oficina Asesora de Planeación - Grupo Gestión de la Información.

Cotejando las tasas de eficiencia interna por clase de colegio se puede observar que los indicadores de los colegios no oficiales presentan mejores resultados que los reportados por los colegios distritales y en administración del servicio en lo relacionado a las tasas de aprobación y reprobación.

En general la tasa de deserción del sector oficial es menor en 0,23pp a la observada en el sector no oficial, evidenciando un pequeño cierre de la brecha entre los sectores. Comparando los resultados de este indicador entre los colegios del sector no oficial con los registrados en los colegios distritales la diferencia es de 0,17pp; y con los colegios en administración del servicio de 0,57pp.

**Tabla 35. Indicadores de eficiencia interna por sector y nivel educativo - Santa Fe 2021**

Sector	Tasa	Nivel Educativo				
		Preescolar**	Primaria	Secundaria	Media	Total
Oficial	Aprobación	96,6	89,4	81,8	87,0	87,2

Sector	Tasa	Nivel Educativo				
		Preescolar**	Primaria	Secundaria	Media	Total
	Reprobación	2,1	9,6	17,1	10,4	11,6
	Deserción	1,3	0,9	1,1	2,6	1,2
No Oficial	Aprobación	98,0	98,8	96,1	99,2	97,8
	Reprobación	0,0	0,2	1,5	0,7	0,8
	Deserción	2,0	1,0	2,5	0,1	1,4

Fuente: Ministerio de Educación Nacional.

Elaboración y cálculos: Oficina Asesora de Planeación - Grupo Gestión de la Información.

\*\* Incluye solo Transición.

Realizando una revisión por nivel educativo inter sectores, se observa que el nivel de preescolar para el sector oficial es el que presenta la mayor tasa de aprobación, mientras que en básica primaria se registra el menor valor. La tasa de reprobación en básica secundaria es la más elevada, mientras que preescolar registra el menor valor. La tasa de deserción en básica primaria es la mayor de todos los niveles educativos que conforman este sector, seguida de la de preescolar.

Por otra parte, en el sector no oficial, media vocacional es el nivel con mayor tasa de aprobación; la tasa de reprobación es nula en preescolar, mientras que básica secundaria registra el indicador más elevado. Por último, este último nivel educativo también muestra la mayor tasa de deserción, seguido del consignado preescolar.

**Tabla 36. Indicadores de eficiencia interna por sector educativo y sexo - Santa Fe 2021**

Sector	Tasa	Sexo		
		Mujer	Hombre	Total
Oficial	Aprobación	87,6	86,7	87,2
	Reprobación	11,3	12,0	11,6
	Deserción	1,4	1,0	1,2
No oficial	Aprobación	97,9	97,6	97,8
	Reprobación	0,8	0,8	0,8
	Deserción	1,3	1,6	1,4

Fuente: Ministerio de Educación Nacional.

Elaboración y cálculos: Oficina Asesora de Planeación - Grupo Gestión de la Información.

De acuerdo con los resultados obtenidos, en el sector oficial de la localidad de **Santa Fe**, las tasas de eficiencia interna por sector educativo y sexo muestran que las mujeres registran mejores resultados que los hombres en los indicadores de aprobación y reprobación, pues en el primer caso éste es mayor en las mujeres que en los hombres en cerca de 1,0 punto porcentual; y en los segundos el indicador menor en las mujeres (0,65pp). Por el contrario, en el caso de la tasa de deserción, la de los hombres es menor (0,31pp).

Aunque este comportamiento es muy similar en el sector no oficial, se destaca que la tasa de reprobación es muy pareja, aunque favorece a las mujeres; y que la tasa de deserción es menor a la de los hombres.

**Tabla 37. Evolución de los indicadores de eficiencia interna por sector - Santa Fe 2016 - 2021**

Sector	Tasa	2017	2018	2019	2020	2021
Oficial	Aprobación	91,4	88,5	93,9	96,7	87,2
	Reprobación	6,8	9,2	3,2	1,8	11,6
	Deserción*	2,20	2,17	2,9	1,5	1,2
No Oficial	Aprobación	96,2	95,8	98,5	97,3	97,8
	Reprobación	3,3	3,4	0,5	0,0	0,8
	Deserción*	0,4	0,8	1,0	2,7	1,4

Fuente: 2017 - 2018 Censo C-600 - DANE. 2019 - 2021 Ministerio de Educación Nacional - MEN

\* Sector Oficial 2017 - 2021 MEN. Sector No Oficial 2017 - 2018 DANE - Censo C-600. 2019 - 2021 MEN

Elaboración y cálculos: Oficina Asesora de Planeación - Grupo Gestión de la Información.

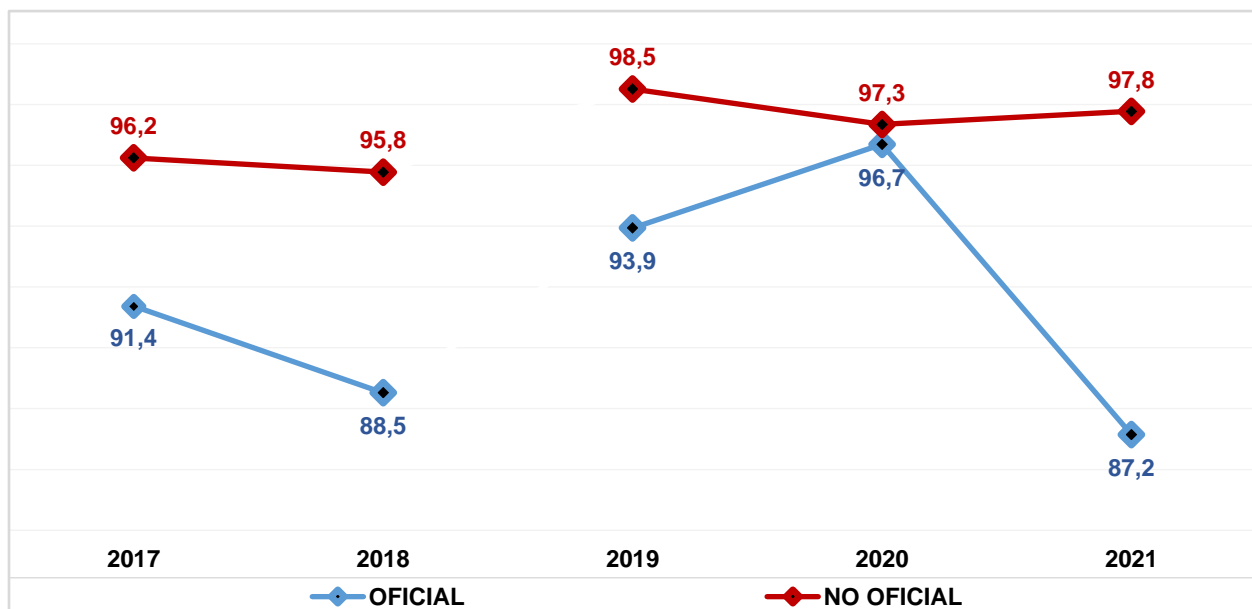
El cálculo incluye sólo la jornada diurna de los colegios de educación formal regular.

Entre 2017 y 2018 la tasa de aprobación del sector Oficial decreciente; el promedio en ese lapso fue de 89,9%. Para el año 2021 se observa una reducción de 9,5pp con relación al valor obtenido en 2020, revirtiendo el comportamiento del año anterior en que aumentó en 2,8pp. El promedio de trienio fue de 92,6%.

Por su parte entre 2017 y 2018 la tasa de aprobación del sector No Oficial también es decreciente, registrando un promedio de 96,0. Para 2020 su valor fue de 1,2pp inferior al del año inmediatamente anterior y para el año 2021 aumento en 0,4pp, registrando un promedio de 97,9%.

La brecha entre los sectores se amplió, pasando de 0,7pp en 2020 a 10,6pp en 2022.

**Gráfico 15. Tasa de aprobación por sector educativo - Santa Fe 2017 - 2021**



Fuente: 2017 - 2018 Censo C-600 - DANE. 2019 - 2021 Ministerio de Educación Nacional - MEN

Elaboración y cálculos: Oficina Asesora de Planeación - Grupo Gestión de la Información.

El cálculo incluye sólo la jornada diurna de los colegios de educación formal regular.

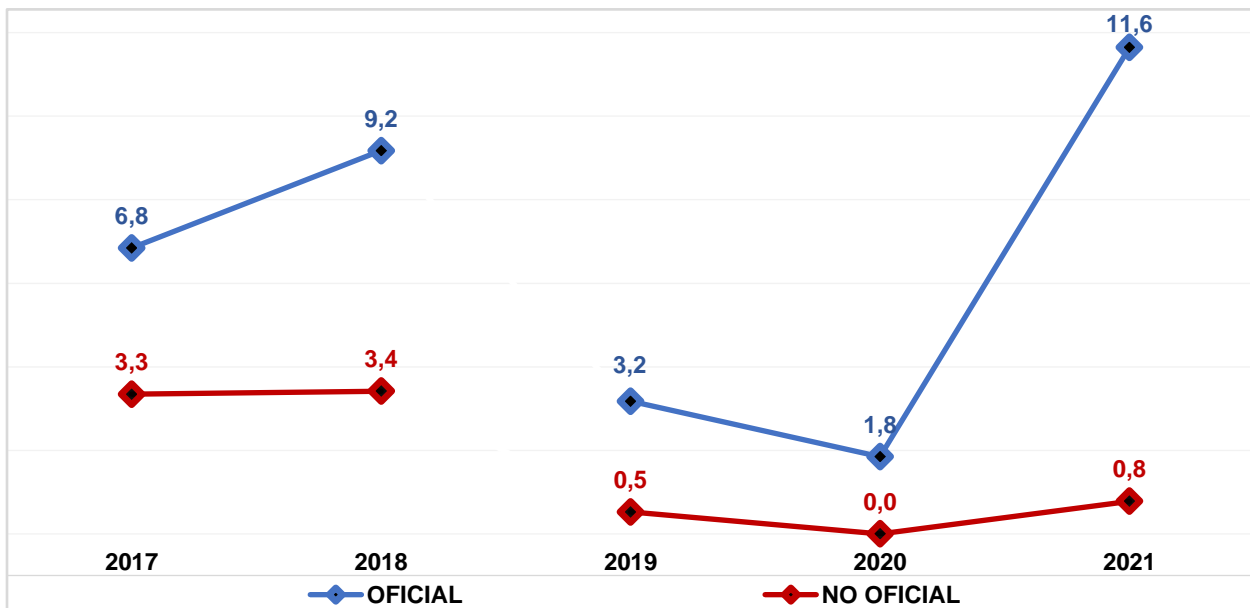


La tasa de reprobación por sector educativo de esta localidad muestra para el sector Oficial entre 2017 y 2018 una tendencia creciente registrando un promedio de 8,0%. En 2020, el valor reportado es menor en 1,3pp al observado el año 2019, y por el contrario para el año 2021 registra un aumento significativo de 9,8pp marcando un promedio de 5,6%.

Entre 2017 y 2018 este indicador en el sector No Oficial es relativamente estable con una leve tendencia creciente, arrojando un promedio de 3,4%. Para 2020 el registro fue inferior en 0,5pp al mostrado la vigencia anterior, y aumentando 0,8pp en 2021.

La brecha entre ambos sectores aumentó pasando de 1,8 puntos porcentuales (pp) en 2020 a 10,9pp en 2021.

**Gráfico 16. Tasa de reprobación por sector educativo - Santa Fe 2017 - 2021**



Fuente: 2017 - 2018 Censo C-600 - DANE. 2019 - 2021 Ministerio de Educación Nacional - MEN  
 Elaboración y cálculos: Oficina Asesora de Planeación - Grupo Gestión de la Información.  
 El cálculo Incluye sólo la jornada diurna de los colegios de educación formal regular.

Con respecto a la tasa de deserción, como ya se mencionó, para el sector Oficial, la Secretaría de Educación del Distrito hace seguimiento a la estadística publicada por el MEN a partir del año 2014, mientras que, para el sector No Oficial, hasta 2018 su fuente es el Censo C-600 del DANE. Para las vigencias 2019, 2020 y 2021 es el SIMAT del Ministerio de Educación Nacional.

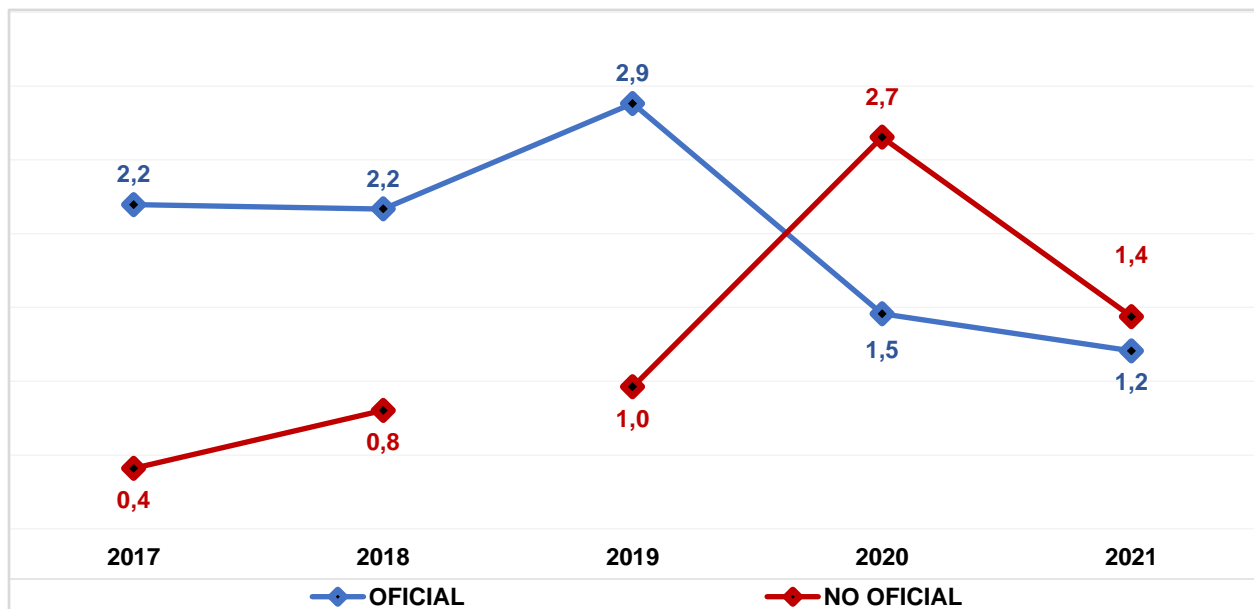
Las tasas de deserción por sector educativo de esta localidad muestran un comportamiento variable con una tendencia decreciente en el sector oficial, registrando en 2019 su mayor valor durante el quinquenio (2,9%),

mientras que 2021 registró el menor valor (1,2%). El promedio de esta es de 2,0%, disminuyendo 1,0 puntos porcentuales durante el quinquenio.

Por su parte, entre 2017 y 2018 para el sector No Oficial esta tasa mostró una tendencia creciente con un promedio de 0,6%. Para 2020 se observa un aumento de 1,7pp con respecto al año anterior, y una reducción de ésta de 1,2pp si se compara con 2021.

Finalmente, la brecha de la tasa de deserción entre los sectores se redujo pasando de 1,2pp en 2020, a 0,2pp en 2021.

**Gráfico 17. Tasa de deserción por sector educativo - Santa Fe 2017 - 2021**



Fuente: Sector Oficial 2017 - 2021 Ministerio de Educación Nacional - MEN  
Sector No Oficial 2017 - 2018 DANE - Censo C-600. 2019 - 2021 MEN  
Elaboración y cálculos: Oficina Asesora de Planeación - Grupo Gestión de la Información.  
El cálculo Incluye sólo la jornada diurna de los colegios de educación formal regular.

### 13. PRUEBAS SABER

En educación media, las Pruebas Saber 11°, permiten medir las competencias y aprendizajes de los estudiantes para que estos, los colegios y las autoridades educativas conozcan el nivel en el que se encuentran en las distintas áreas evaluadas. Adicionalmente, son un requisito para acceder a la educación superior.

La clasificación de colegios en las Pruebas Saber 11° del año 2022, se da mediante las letras A+, A, B, C y D, en donde A+ es la categoría más alta y D la más baja. Es importante tener en cuenta que hay colegios para los cuales no se dispone de clasificación, debido a que el ICFES no publicó resultados para el colegio o el colegio no tiene estudiantes de grado 11° que presentaron la prueba.

El ICFES publicó una actualización de la información de las vigencias 2014-2019, las cuales se incluyen en este informe, por lo que probablemente algunas cifras no coincidan con las reportadas en años anteriores.

**Tabla 38. Porcentaje de colegios distritales según categorías de desempeño en las Pruebas de Estado Saber 11 - Santa Fe 2018 - 2022**

Año	Categorías					% (A+ - A - B)	% (A+ - A - B)
	% A+	% A	% B	% C	% D	Localidad	Bogotá D.C.
2018	0,0	25,0	12,5	37,5	25,0	37,5	84,1
2019	0,0	12,5	37,5	25,0	25,0	50,0	75,0
2020	0,0	12,5	25,0	37,5	25,0	37,5	68,1
2021	0,0	0,0	25,0	50,0	25,0	25,0	69,0
2022*	0,0	0,0	37,5	37,5	25,0	37,5	71,6

Fuente: ICFES

Elaboración y cálculos: Dirección de Evaluación - SED

\*Datos provisionales, corresponden a la primera publicación 20230228.

Los datos de la localidad muestran que el porcentaje de colegios clasificados en las categorías A+, A y B aumentó 12,5 puntos con respecto al año anterior. La cifra registrada es inferior en 34,1pp al promedio de la ciudad; y todos los colegios se encuentran en la categoría **B**. Por otra parte, la brecha entre los sectores de la localidad se amplió pasando de 25,0% en 2020 a 46,4% en 2021; y a 50,0% en 2022.

**Tabla 39. Brecha en el porcentaje entre colegios distritales y colegios privados clasificados A+, A, y B en pruebas ICFES SABER 11 - Santa Fe 2018 - 2022\***

Localidad	2018	2019	2020	2021	2022*
Santa Fe	-48,2	-7,1	-25,0	-46,4	-50,0
Bogotá D.C.	-12,1	-19,7	-25,0	-20,9	-17,3

Fuente: ICFES

Elaboración y cálculos: Dirección de Evaluación - SED

\*Datos provisionales, corresponden a la primera publicación 20230228.

Así mismo, comparando con el total de colegios de la localidad, el 64,7% de éstos se clasificó en las categorías A+, A y B; siendo la categoría B la que congrega la mayor cantidad de colegios (35,3%); mientras que, los colegios distritales de la misma alcanzaron el 37,5%, y como ya se mencionó, ubicándose todos en la categoría B.

**Tabla 40. Clasificación de colegios en la localidad: Total colegios vs Colegios Distritales - Santa Fe 2022\***

Categoría de desempeño	Colegios Usaquén		Colegios Distritales Usaquén	
	N° de Colegios	Porcentaje	N° de Colegios	Porcentaje
A+	3	17,65%	0	0,00%
A	2	11,76%	0	0,00%
B	6	35,29%	3	37,50%
C	4	23,53%	3	37,50%
D	2	11,76%	2	25,00%
<b>Total</b>	<b>17</b>	<b>100%</b>	<b>8</b>	<b>100%</b>

Fuente: ICFES

Elaboración y cálculos: Dirección de Evaluación - SED

\*Datos provisionales, corresponden a la primera publicación 20230228.

A continuación, se presentan los resultados obtenidos en 2022 por la localidad en las pruebas de Estado ICFES SABER 11 discriminados por sector Oficial y No Oficial y por área, junto con la evolución de la clasificación según categorías de desempeño de los colegios distritales.

**Tabla 41. Puntaje promedio por área en las pruebas de Estado ICFES SABER 11 - Santa Fe 2022\***

Área	Lectura	Matemáticas	Sociales	Ciencias	Inglés	Global	N° Evaluados
IED Localidad	51,6	49,3	46,7	47,7	48,6	244,1	<b>287</b>
Privados Localidad	61,6	60,3	58,7	58,0	66,5	300,9	<b>381</b>
IED de Bogotá D.C.	54,5	52,4	49,5	50,4	52,0	258,5	<b>38.062</b>
Privados Bogotá D.C.	61,2	60,1	57,1	57,4	64,6	296,9	<b>30.400</b>
Total Bogotá D.C.	57,6	55,9	52,9	53,6	57,5	276,0	<b>73.045</b>

Fuente: ICFES

Elaboración y cálculos: Dirección de Evaluación - SED

\*Datos provisionales, corresponden a la primera publicación 20230228.

**Tabla 42. Clasificación colegios sector oficial - Pruebas Saber 11 - Santa Fe 2018 - 2022**

Nombre Colegio	2018	2019	2020	2021	2022*
Colegio Antonio José Uribe (IED)	C	C	D	D	D
Colegio Aulas Colombianas San Luis (IED)	D	D	D	D	D
Colegio El Verjón (IED)	C	B	C	C	C
Colegio Externado Nacional Camilo Torres (IED)	A	B	B	B	B
Colegio Jorge Soto Del Corral (IED)	D	D	C	C	C
Colegio Los Pinos (IED)	C	C	C	C	C
Colegio Manuel Elkin Patarroyo (IED)	A	A	A	B	B

Nombre Colegio	2018	2019	2020	2021	2022*
Colegio Policarpa Salavarrieta (IED)	B	B	B	C	B

Fuente: ICFES

Elaboración y cálculos: Dirección de Evaluación - SED

\*Datos provisionales, corresponden a la primera publicación 20230228.

## 14. TERRITORIALIZACIÓN

A continuación, se relacionan los recursos de los proyectos de inversión (a pesos corrientes) asociados al Plan de Desarrollo “Un nuevo contrato social y ambiental para la Bogotá del siglo XXI” adelantados en la localidad durante el año 2022.

**Tabla 43. Ejecución presupuestal inversión directa - Santa Fe 2022**

Código Proyecto	Nombre Proyecto	Recursos Programados	Recursos Comprometidos	% Ejecución	Giros Acumulados
<b>SANTA FE</b>		<b>59.098.523.602</b>	<b>59.235.527.206</b>	<b>100%</b>	<b>57.274.677.176</b>
7599	Fortalecimiento de las estrategias de educación ambiental en los colegios oficiales de Bogotá D.C.	15.107.547	15.107.547	100%	14.364.415
7624	Servicio educativo de cobertura con equidad en Bogotá D.C.	5.813.183.273	5.813.183.273	100%	5.813.183.273
7686	Implementación de un programa de innovación y transformación pedagógica en los colegios públicos para el cierre de las brechas educativas de Bogotá D.C.	334.914.935	334.914.838	100%	325.804.785
7689	Fortalecimiento de las competencias de los jóvenes de media del distrito para afrontar los retos del Siglo XXI en Bogotá D.C.	486.110.037	484.766.397	100%	380.046.833
7690	Fortalecimiento de la política de educación inclusiva para poblaciones y grupos de especial protección constitucional de Bogotá D.C.	138.922.307	281.039.599	202,3%	265.840.762
7736	Fortalecimiento del bienestar de los estudiantes matriculados en el sistema educativo oficial a través del fomento de estilos de vida saludable, alimentación escolar y	6.509.189.756	6.509.188.733	100,0%	5.766.670.807

Código Proyecto	Nombre Proyecto	Recursos Programados	Recursos Comprometidos	% Ejecución	Giros Acumulados
	movilidad escolar en Bogotá D.C.				
7758	Fortalecimiento a la formación integral de calidad en jornada única y jornada completa, para niñas, niños y adolescentes en colegios distritales de Bogotá D.C. D.C	367.898.316	367.609.550	99,9%	341.133.734
7774	Implementación de estrategias pedagógicas para la prevención del embarazo temprano y subsiguiente en los niños, niñas, adolescentes y jóvenes de las instituciones educativas de Bogotá D.C.	8.607.545	8.605.963	100%	8.540.381
7784	Fortalecimiento de la educación inicial con pertinencia y calidad en Bogotá D.C.	124.789.500	122.086.860	98%	121.721.314
7808	Administración del talento humano al servicio de la educación oficial de Bogotá D.C.	38.043.764.831	38.043.764.831	100%	38.043.764.831
7818	Fortalecimiento institucional para la gestión educativa en Bogotá D.C.	7.256.035.554	7.255.259.614	100%	6.193.606.041
<b>Total Bogotá D.C.</b>		<b>5.095.379.830.823</b>	<b>5.091.054.221.605</b>	<b>100%</b>	<b>4.502.967.763.713</b>

Fuente: Ficha de seguimiento a los proyectos de inversión con corte a 31 de diciembre 2022

Para más información al respecto consultar el siguiente enlace:

[https://www.educacionbogota.edu.co/portal\\_institucional/transparencia/programas-y-proyectos-en-ejecucion](https://www.educacionbogota.edu.co/portal_institucional/transparencia/programas-y-proyectos-en-ejecucion)