



BOGOTÁ
MEJOR
PARA TODOS

SECRETARÍA DE EDUCACIÓN

CIUDAD BOLÍVAR

LOCALIDAD 19

Bogotá, D.C.
Caracterización del Sector Educativo
Año 2016



BOGOTÁ
MEJOR
PARA TODOS

SECRETARÍA DE EDUCACIÓN

**ALCALDÍA MAYOR DE BOGOTÁ
SECRETARÍA DE EDUCACIÓN**

ENRIQUE PEÑALOSA LONDOÑO
Alcalde Mayor de Bogotá

MARÍA VICTORIA ANGULO
Secretario de Educación

IVÁN DARÍO GÓMEZ CASTAÑO
Subsecretaría de Calidad y Pertinencia

JORGE ENRIQUE CELIS GIRALDO
Subsecretaría de Integración Interinstitucional

KARINA RICAURTE FARFÁN
Subsecretaría de Gestión Institucional

ADRIANA MARÍA GONZÁLEZ
Subsecretaría de Acceso y Permanencia

CÉSAR MAURICIO LÓPEZ ALFONSO
Jefe Oficina Asesora de Planeación

**OFICINA ASESORA DE PLANEACIÓN
GRUPO GESTIÓN DE LA INFORMACIÓN.**

FABIOLA ROCÍO FEO PINZÓN

GINA MARÍA DUQUE

LUZ MIREYA RINCÓN PIÑEROS

NARDA LIZETH RODRÍGUEZ

NATALIA CAMELO ALBA

YURANI MARCELA GUEVARA PÉREZ

CAMILO REYES ZAMBRANO

FRANCISCO ARTURO ARÉVALO REALPE

JORGE MAURICIO BARRAGÁN

RUBÉN DARÍO SABOGAL LIÉVANO

SHARYK ROMERO CALDERÓN

CONTENIDO

1	PRESENTACIÓN.....	7
2	GENERALIDADES DE LA LOCALIDAD.....	8
3	PROYECCIONES DE POBLACIÓN	10
3.1	POBLACIÓN TOTAL PROYECTADA	10
3.2	POBLACIÓN EN EDAD ESCOLAR PROYECTADA (PEE)	15
4	DEMANDA DEL SECTOR EDUCATIVO OFICIAL	18
5	OFERTA DEL SECTOR EDUCATIVO OFICIAL.....	20
6	MATRÍCULA DEL SECTOR EDUCATIVO OFICIAL	25
7	OFERTA, DEMANDA, DÉFICIT Y MATRÍCULA DEL SISTEMA EDUCATIVO OFICIAL	30
8	PERSONAL DIRECTIVO Y DOCENTE EN LA LOCALIDAD	32
9	INDICADORES DE EFICIENCIA INTERNA.....	34
10	MATRÍCULA DEL SECTOR EDUCATIVO NO OFICIAL	38
11	TASA DE COBERTURA BRUTA.....	40

INDICE DE TABLAS

Tabla 1. Cantidad de establecimientos con matrícula oficial por clase de colegio.	8
Tabla 2. Población total para la localidad por grupos quinquenales de edad y sexo.	12
Tabla 3. Población proyectada para la localidad - Grupos quinquenales.....	14
Tabla 4. Población en edad escolar (5 a 16 años) de la localidad - Edades simples y sexo...	16
Tabla 5. Proyección de población en edad escolar (5 a 16 años) de la localidad - Edades simples.	17
Tabla 6. Demanda efectiva de la localidad por clase de colegio.....	19
Tabla 7. Demanda efectiva de la localidad por nivel educativo.	20
Tabla 8. Demanda efectiva de la localidad por grado.	20
Tabla 9. Número de colegios y sedes de la localidad que ofrecen educación oficial.	22
Tabla 10. Oferta educativa oficial de la localidad por clase de colegio.	22
Tabla 11. Oferta educativa oficial de la localidad por nivel de escolaridad.	22
Tabla 12. Matrícula oficial de la localidad por nivel y clase de colegio.....	25
Tabla 13. Matrícula oficial de la localidad según sexo y clase de colegio.	26
Tabla 14. Matrícula oficial de la localidad según sexo y nivel de escolaridad.	27
Tabla 15. Matrícula oficial de la localidad según estrato y clase de colegio.	27
Tabla 16. Matrícula oficial de la localidad según estrato y nivel de escolaridad.	27
Tabla 17. Matrícula oficial de la localidad por tipo de discapacidad y clase de colegio.	28
Tabla 18. Matrícula oficial de la localidad por tipo de discapacidad y nivel de escolaridad. .	28
Tabla 19. Matrícula oficial de la localidad con capacidades excepcionales por clase de colegio.	29
Tabla 20. Matrícula oficial de la localidad con capacidades excepcionales por nivel de escolaridad.	29
Tabla 21. Matrícula oficial de la localidad según grupo étnico y clase de colegio.	29
Tabla 22. Matrícula oficial de la localidad según grupo étnico y nivel de escolaridad.....	30
Tabla 23. Oferta, demanda, matrícula y déficit por clase de colegio en la localidad.	30
Tabla 24. Oferta, demanda y déficit educativo oficial por nivel de escolaridad.	30
Tabla 25. Datos de oferta, demanda y matrícula en colegios oficiales distritales en la localidad.	31
Tabla 26. Datos de oferta, demanda y matrícula en colegios con administración contratada en la localidad.....	32
Tabla 27. Datos de oferta, demanda y matrícula en colegios privados con matrícula contratada en la localidad.	32
Tabla 28. Total, planta de personal docente por nivel de enseñanza y su participación por localidad.....	33
Tabla 29. Total personal docente por jornada y su participación por localidad.	33
Tabla 30. Total directivos docentes por tipo y su participación por localidad.....	33
Tabla 31. Total directivos docentes por jornada y su participación por localidad.	33
Tabla 32. Evolución de los indicadores de eficiencia interna por sector.	34
Tabla 33. Indicadores de eficiencia interna de la localidad por clase de colegio y sector.	37
Tabla 34. Indicadores de eficiencia interna de la localidad por sector y nivel educativo.	38
Tabla 35. Indicadores de eficiencia interna por sexo y sector.	38
Tabla 36. Evolución de la matrícula oficial y no oficial de la localidad.	39

Tabla 37. Matrícula no oficial según nivel de escolaridad y participación de la localidad en el total de la matrícula no oficial para Bogotá D.C.	39
Tabla 38. Tasa de cobertura bruta por niveles de escolaridad de la localidad.	41

INDICE DE GRÁFICOS

Gráfico 1. Mapa de la ubicación general de la localidad.....	9
Gráfico 2. Población de Bogotá D.C.- Participación por localidades.	11
Gráfico 3. Población total para la localidad.....	12
Gráfico 4. Pirámide poblacional de la localidad.....	13
Gráfico 5. Participación de la PEE (5 a 16 años) de la Localidad Vs Bogotá D.C.	15
Gráfico 6. Población en edad escolar (5 a 16 años) de la localidad.	16
Gráfico 7. Población en edad escolar (5 a 16 años) de la Localidad Vs PEE Bogotá D.C.....	18
Gráfico 8. Demanda del sector educativo oficial. - Participación por localidades.....	19
Gráfico 9. Oferta del sector educativo oficial. - Participación por localidades.	21
Gráfico 10. Ubicación de colegios oficiales de la localidad.	23
Gráfico 11. Ubicación de colegios oficiales de la localidad.	24
Gráfico 12. Matrícula del sector educativo oficial - Participación por localidades.	25
Gráfico 13. Matrícula oficial de la localidad - Participación por nivel de escolaridad.	26
Gráfico 14. Tasa de aprobación para la localidad según sector educativo.	35
Gráfico 15. Tasa de reprobación para la localidad según sector educativo.....	36
Gráfico 16. Tasa de deserción para la localidad según sector educativo.	37
Gráfico 17. Evolución de la matrícula por sector educativo en la localidad.....	39
Gráfico 18. Matrícula en el sector educativo no oficial - Participación por localidad.....	40
Gráfico 19. Tasa de cobertura bruta comparada total Bogotá D.C. y localidad.	41

1 PRESENTACIÓN

El presente documento elaborado por la Oficina Asesora de Planeación tiene como propósito fundamental dar a conocer la información estadística más relevante del sector educativo, que permite tener un diagnóstico actualizado de la localidad de Ciudad Bolívar.

Contiene un análisis descriptivo del comportamiento de la población total de la localidad, población en edad escolar (PEE), de oferta, demanda y matrícula, así como los indicadores de eficiencia interna y tasas de cobertura, entre otros.

La información de población proviene de las proyecciones de población elaboradas por el Departamento Administrativo Nacional de Estadística - DANE y la Secretaría Distrital de Planeación - SDP, las cifras de oferta, demanda y matrícula del sector oficial a partir de la información del SIMAT, con fecha de corte 29 de febrero de 2016 y los datos del sector no oficial son extractados del censo C600 del DANE, información registrada por los colegios oficiales y privados de la localidad en el aplicativo creado por dicha entidad.

La demanda se define como la población que solicita un cupo en el sistema educativo oficial de la localidad y está compuesta por el número de estudiantes antiguos que se promocionan al siguiente grado escolar, estudiantes antiguos repitentes y estudiantes nuevos de 5 años que provienen de los Jardines de la Secretaría de Integración Social o del Instituto Colombiano de Bienestar Familiar, igualmente la población que demanda un cupo para cualquier grado de escolaridad que proviene del sector privado o de otras ciudades.

Los datos de oferta corresponden al número de cupos ofrecidos en los colegios distritales, colegios con administración contratada y colegios privados que suscriben contrato con la SED; modalidades mediante las cuales el Distrito busca garantizar el derecho a la educación.

Al igual que este perfil, el Grupo Gestión de la Información dispone de las estadísticas educativas de Bogotá D.C., en el Boletín Estadístico General, que da un panorama del Distrito de forma agregada y que sirve como contexto adicional a este ejercicio.

Para mayor información, realizar comentarios o sugerencias puede comunicarse con el Grupo Gestión de la Información, de la Oficina Asesora de Planeación en la Secretaría de Educación del Distrito Conmutador 3241000.

2 GENERALIDADES DE LA LOCALIDAD

La localidad de Ciudad Bolívar se ubica en el sur de la ciudad de Bogotá D.C.; limita al norte con la localidad de Bosa, al sur con la localidad de Usme, al oriente con la localidad de Tunjuelito y Usme y al occidente con el Municipio de Soacha.

El promedio de escolaridad de la localidad para personas de 5 años o más fue de 8,4 años en 2014. Para los hombres fue de 8,2 y para las mujeres de 8,5 años. Sin embargo, la tasa de analfabetismo que presenta es de 1,7%. Para hombres la tasa es de 1,5% y para mujeres de 1,8%. Comparada con Bogotá D.C., presenta 0,3 puntos porcentuales por encima¹.

Ciudad Bolívar está dividida en seis (6) Unidades de Planeamiento Zonal (UPZ)² y una (1) Unidad de Planeamiento Rural (UPR)³ sobre el Río Tunjuelito; en ellas se localizan 88 sedes educativas, distribuidas de la siguiente manera, según clase de colegio: (Secretaría de Educación del Distrito, 2016).

Tabla 1. Cantidad de establecimientos con matrícula oficial por clase de colegio. Año 2016

LOCALIDAD	NOMBRE UPZ/UPR	Clase de Colegio		
		Distrital	Administración Contratada	Contrato
CIUDAD BOLÍVAR	ARBORIZADORA	1	0	4
	EL TESORO	9	1	0
	ISMAEL PERDOMO	10	0	3
	JERUSALÉN	10	1	1
	LUCERO	29	0	1
	SAN FRANCISCO	8	0	3
	RÍO TUNJUELO (UPR)	7	0	0
	TOTAL	74	2	12

Fuente: Directorio único de colegios SED. Fecha de corte 31 de diciembre de 2016.

Elaboración y cálculos: Oficina Asesora de Planeación. Grupo Gestión de la Información.

¹ <http://www.dane.gov.co/index.php/estadisticas-por-tema/pobreza-y-condiciones-de-vida/encuesta-multiproposito>, DANE, Encuesta Multipropósito Bogotá 2014: "La Encuesta Multipropósito se elabora junto con la Secretaría Distrital de Planeación, la cual busca obtener información estadística sobre aspectos sociales, económicos, de entorno urbano de los hogares y habitantes de Bogotá en sus 19 localidades urbanas...".

² <http://www.sdp.gov.co/portal/page/portal/PortalSDP/OrdenamientoTerritorial/upzenprocesoderevision/QueEs>

³ <http://www.sdp.gov.co/portal/page/portal/PortalSDP/OrdenamientoTerritorial/politicaRuralidad/MetasMisionales>

Gráfico 1. Mapa de la ubicación general de la localidad.
Año 2016



Fuente: Sistema de Georreferenciación. Elaboración: Oficina Asesora de Planeación.

3 PROYECCIONES DE POBLACIÓN

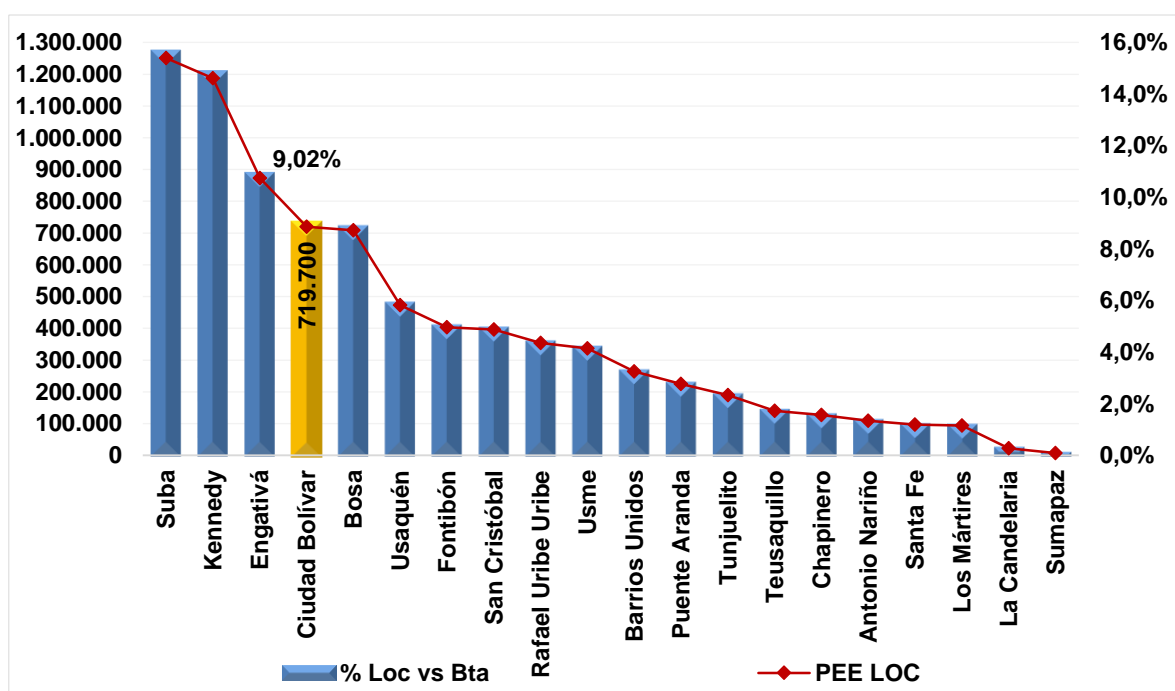
3.1 POBLACIÓN TOTAL PROYECTADA

El Departamento Administrativo Nacional de Estadística (DANE) ha proporcionado proyecciones de población para el nivel nacional, departamental, y municipal considerando el periodo 2005-2020. Sin embargo, debido a la amplia extensión de la ciudad de Bogotá D.C.; y la necesidad de obtener indicadores no solo a nivel de ciudad, sino también, a nivel local, la Secretaría Distrital de Planeación (SDP) realizó proyecciones de población para las localidades de Bogotá D.C.; para el periodo 2016-2020, partiendo de las proyecciones de población por grupos quinquenales de edad para Bogotá D.C.; suministradas por el DANE y con información proveniente de los últimos censos de población de Colombia realizados en los años 1993 y 2005.

La Secretaría de Educación del Distrito presenta las proyecciones de población del DANE hasta el año 2015 y las nuevas proyecciones suministradas por SDP para el año 2016. Estas se realizaron con base en nuevas metodologías de proyección que tuvieron en cuenta los resultados del Censo del 93 y los cambios demográficos que se presentan en una urbe como Bogotá D.C.; razón por la cual algunas localidades presentan saltos significativos de población.

De acuerdo con las proyecciones de población del Departamento Administrativo Nacional de Estadística - DANE y la Secretaría Distrital de Planeación - SDP, la población de la Ciudad Capital en el año 2016 alcanzó los 7.980.001 habitantes; para la localidad de Ciudad Bolívar, la población es de 719.700 habitantes, que corresponde al 9,02% de los habitantes del Distrito Capital, ocupando la cuarta posición en la participación del total de la población con relación a las 20 localidades del Distrito.

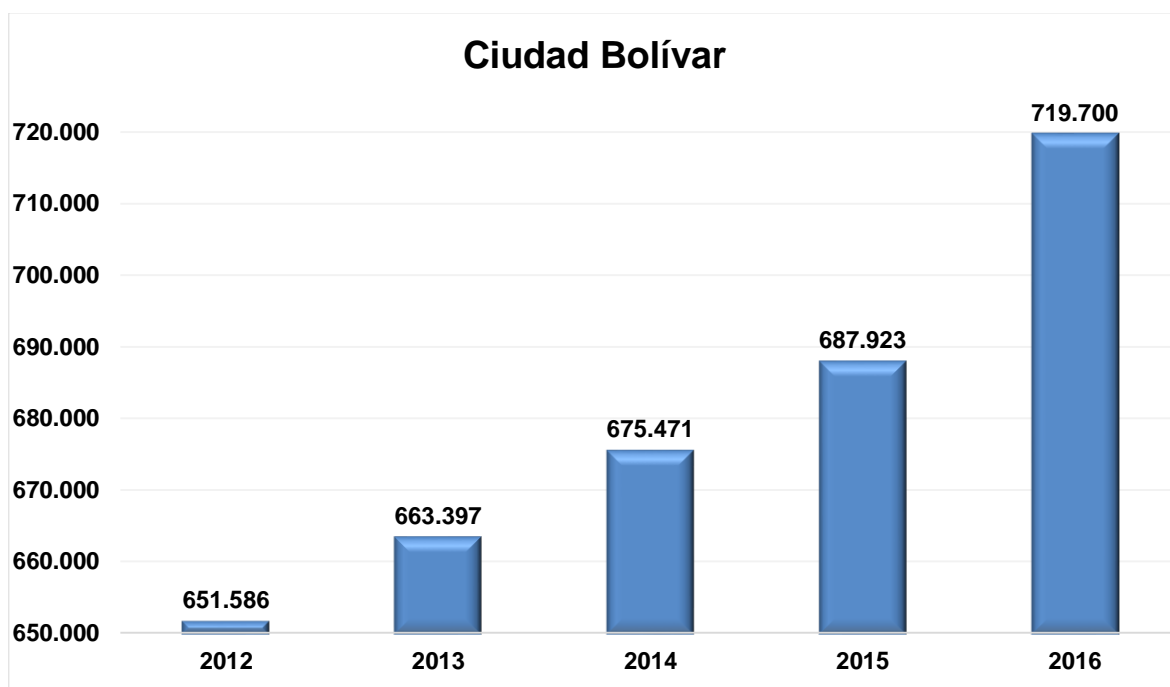
**Gráfico 2. Población de Bogotá D.C.- Participación por localidades.
Año 2016**



Fuente: Proyecciones de Población DANE - SDP, a partir del Censo 2005.
Elaboración y cálculos: Oficina Asesora de Planeación. Grupo Gestión de la Información.

La evolución de población para la localidad de Ciudad Bolívar, en el periodo comprendido 2012 al 2016, registra incrementos anuales durante el periodo; para el año 2016 se observa un incremento de 4,62%. En general la población total aumentó un 10,5%, pasando de 651.586 ciudadanos en 2012 a 719.700 en 2016.

**Gráfico 3. Población total para la localidad.
Año 2012-2016**



Fuente: Proyecciones de Población DANE - SDP, a partir del Censo 2005.
Elaboración y cálculos: Oficina Asesora de Planeación. Grupo Gestión de la Información.

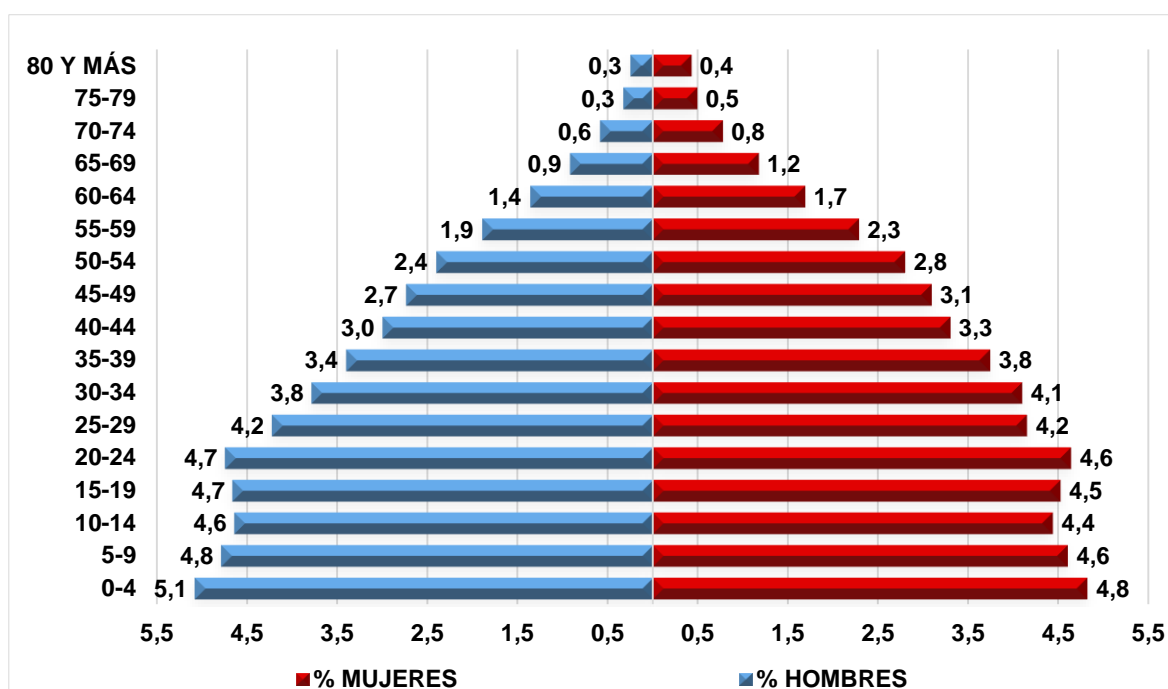
**Tabla 2. Población total para la localidad por grupos quinquenales de edad y sexo.
Año 2016**

Grupos de Edad	HOMBRES	MUJERES	TOTAL
0-4	36.516	34.760	71.276
5-9	34.427	33.186	67.613
10-14	33.376	32.006	65.382
15-19	33.518	32.606	66.124
20-24	34.119	33.458	67.577
25-29	30.379	29.936	60.315
30-34	27.230	29.548	56.778
35-39	24.478	26.990	51.468
40-44	21.586	23.812	45.398
45-49	19.729	22.313	42.042
50-54	17.332	20.189	37.521
55-59	13.668	16.496	30.164
60-64	9.834	12.213	22.047
65-69	6.660	8.490	15.150
70-74	4.260	5.637	9.897
75-79	2.384	3.597	5.981
80 Y MÁS	1.837	3.130	4.967
Total	351.333	368.367	719.700

Fuente: Proyecciones de Población DANE - SDP, a partir del Censo 2005.
Elaboración y cálculos: Oficina Asesora de Planeación. Grupo Gestión de la Información.

La distribución de la población por sexo en la localidad se estima en 351.333 hombres (48,82%) y 368.367 mujeres (51,18%), De los 0 a los 29 años la población masculina es mayor a la femenina, lo cual cambia a partir del quinquenio etario de 30-34 y se mantiene de esta manera hasta el último grupo 80+.

**Gráfico 4. Pirámide poblacional de la localidad.
Año 2016**



Fuente: Proyecciones de Población DANE - SDP, a partir del Censo 2005.
Elaboración y cálculos: Oficina Asesora de Planeación. Grupo Gestión de la Información.

La pirámide poblacional muestra que el grupo más significativo para 2016 se encuentra en el rango de edad de los 0-4 años, tanto para los hombres (5,07%), como para las mujeres (4,83%).

Entre los hombres, otros rangos significativos son 5-9 años con 4,78% y 20-24 años con 4,74%. En el caso de las mujeres, igualmente sobresale el rango de 20-24 años con 4,65% y 5-9 años con 4,61%. En general, el rango entre 0-24 años agrupa el 46,96% de la población.

En general, la pirámide poblacional de esta localidad presenta una forma triangular, con una base amplia y un mayor ensanchamiento en las edades de 20 a 24 años, propio de una población joven.

La población en edad de trabajar (PET)⁴ es de 479.434 equivalente al 66,62%.

⁴ PET. Según el "Convenio 138 sobre la Edad Mínima de Admisión de Empleo", adoptada por la 58ª Reunión de la Conferencia General de la Organización Internacional del Trabajo y aprobada en Colombia mediante la Ley 515 de 1999, "la edad mínima fijada en cumplimiento de lo dispuesto no deberá ser inferior a la edad en que cesa la obligación escolar, o en todo caso, a

La población dependiente es de 240.266 habitantes (33,38%) constituida por personas con edad entre 0 y 14 años (28,38%) y mayores de 64 (5,0%). La relación de dependencia para la localidad es de 50,1%, lo cual significa que hay 50 personas dependientes por cada 100 en edad de trabajar.

**Tabla 3. Población proyectada para la localidad - Grupos quinquenales.
Año 2016 - 2020**

Grupos de Edad	2016	2017	2018	2019	2020
0-4	71.276	72.291	73.248	74.163	75.053
5-9	67.613	68.601	69.586	70.569	71.541
10-14	65.382	65.712	66.214	66.824	67.485
15-19	66.124	65.960	65.787	65.677	65.696
20-24	67.577	67.796	67.669	67.471	67.384
25-29	60.315	62.309	64.490	66.380	67.663
30-34	56.778	57.381	57.909	58.644	59.717
35-39	51.468	53.038	54.545	55.875	56.946
40-44	45.398	46.497	47.749	49.075	50.484
45-49	42.042	42.515	42.969	43.562	44.391
50-54	37.521	38.600	39.574	40.440	41.171
55-59	30.164	31.570	32.944	34.233	35.411
60-64	22.047	23.335	24.652	25.979	27.317
65-69	15.150	16.104	17.116	18.203	19.355
70-74	9.897	10.561	11.263	11.993	12.756
75-79	5.981	6.338	6.746	7.221	7.757
80 Y MÁS	4.967	5.251	5.551	5.875	6.224
Total	719.700	733.859	748.012	762.184	776.351

Fuente: Proyecciones de Población DANE - SDP, a partir del Censo 2005.

Elaboración y cálculos: Oficina Asesora de Planeación. Grupo Gestión de la Información.

Para el quinquenio 2016-2020, se proyecta incrementos de la población de 7,9% equivalente a 1,91% promedio anual, con incrementos poblacionales en todos los grupos etarios, excepto los grupos de edad 15-19 años y 20-24 años.

Se estima que para el año 2020, aumente la población infantil (0-14) de la localidad en 9.808 niños, niñas y preadolescentes, al igual que un incremento neto de la población en edad de trabajar de 36.746 habitantes. Así mismo, se proyectan incrementos en todos los grupos etarios de 65 años en adelante. En general, aunque esta es una localidad con estructura de población joven, se espera un paulatino incremento en el índice de envejecimiento.

La población en edad de trabajar, es decir, adultos entre 15 y 64 años será el 66,5% de la población; y la dependiente 33,5%; 5,9% (mayor de 65 años) y la infantil el 27,6%.

Como se observa, el índice de dependencia de la población infantil va decreciendo, mientras que la del adulto mayor es creciente.

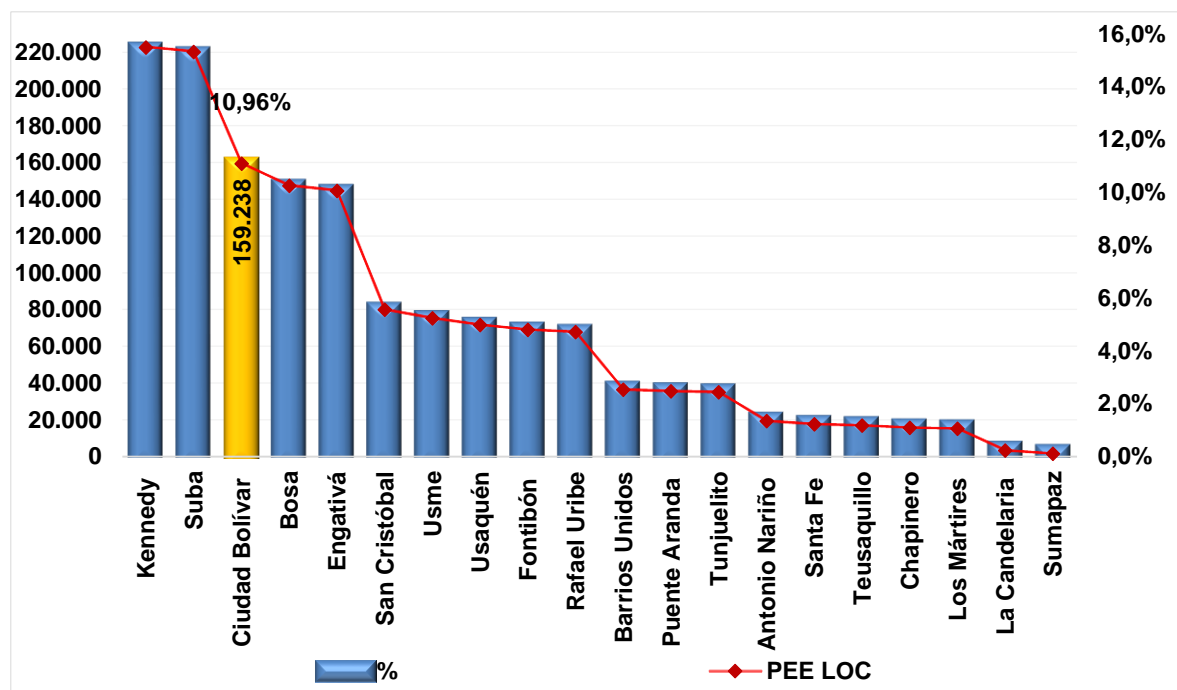
La principal consecuencia de los cambios en los componentes de la dinámica demográfica, es el cambio en la estructura por edad de la población, debido al descenso sostenido de la fecundidad se dan generaciones cada vez menos numerosas de personas, y este cambio

quinze años". En Colombia, según el DANE, la PET está constituido por las personas de 12 años y más en las zonas urbanas y 10 años y más en las zonas rurales.

se va transmitiendo como oleadas a medida que esas generaciones avanzan en su curso vital⁵.

3.2 POBLACIÓN EN EDAD ESCOLAR PROYECTADA (PEE)

Gráfico 5. Participación de la PEE (5 a 16 años) de la Localidad Vs Bogotá D.C. Año 2016

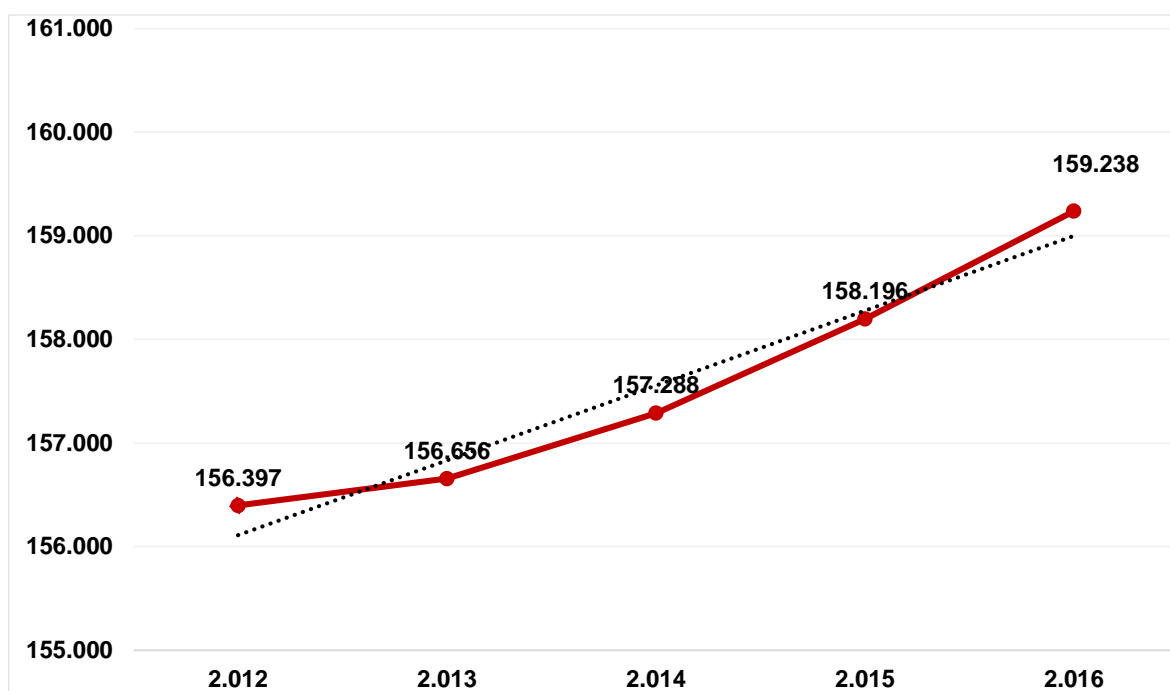


Fuente: Proyecciones de Población DANE - SDP, a partir del Censo 2005.
Elaboración y cálculos: Oficina Asesora de Planeación. Grupo Gestión de la Información.

Para el año 2016, la PEE proyectada de la localidad es de 159.238 habitantes, lo cual representa el 10,96% del total de PEE de la ciudad la cual es de 1.453.290, ocupando la tercera posición en porcentaje de participación, con relación a las demás localidades.

⁵ ENDS, Resumen Ejecutivo, 2015, Cambios Demográficos, pág. 10.

**Gráfico 6. Población en edad escolar (5 a 16 años) de la localidad.
Año 2012 - 2016**



Fuente: Proyecciones de Población DANE - SDP, a partir del Censo 2005.
Elaboración y cálculos: Oficina Asesora de Planeación. Grupo Gestión de la Información.

El comportamiento histórico de la PEE de la localidad de Ciudad Bolívar mantiene un aumento constante desde el 2012. El año 2016 registró un incremento de 0,7%, pasando de 158.196 a 159.238. Durante el periodo 2012-2016, la PEE aumentó un 1,8% equivalente a un 0,45% promedio anual.

**Tabla 4. Población en edad escolar (5 a 16 años) de la localidad - Edades simples y sexo.
Año 2016**

EDAD	SEXO		TOTAL
	HOMBRE	MUJER	
5	7.051	6.766	13.817
6	6.964	6.703	13.667
7	6.882	6.634	13.516
8	6.802	6.570	13.372
9	6.728	6.513	13.241
10	6.658	6.465	13.123
11	6.725	6.415	13.140
12	6.680	6.374	13.054
13	6.655	6.361	13.016
14	6.658	6.391	13.049
15	6.663	6.420	13.083
16	6.684	6.476	13.160
Total	81.150	78.088	159.238

Fuente: Proyecciones de Población DANE - SDP, a partir del Censo 2005.
Elaboración y cálculos: Oficina Asesora de Planeación. Grupo Gestión de la Información.

La distribución por edades simples muestra que, en el año 2016 el número de niños, niñas y adolescentes va disminuyendo entre los 5 y los 12 años, luego se revierte levemente esta tendencia entre los 13 y 16 años.

**Tabla 5. Proyección de población en edad escolar (5 a 16 años) de la localidad - Edades simples.
Año 2016-2020**

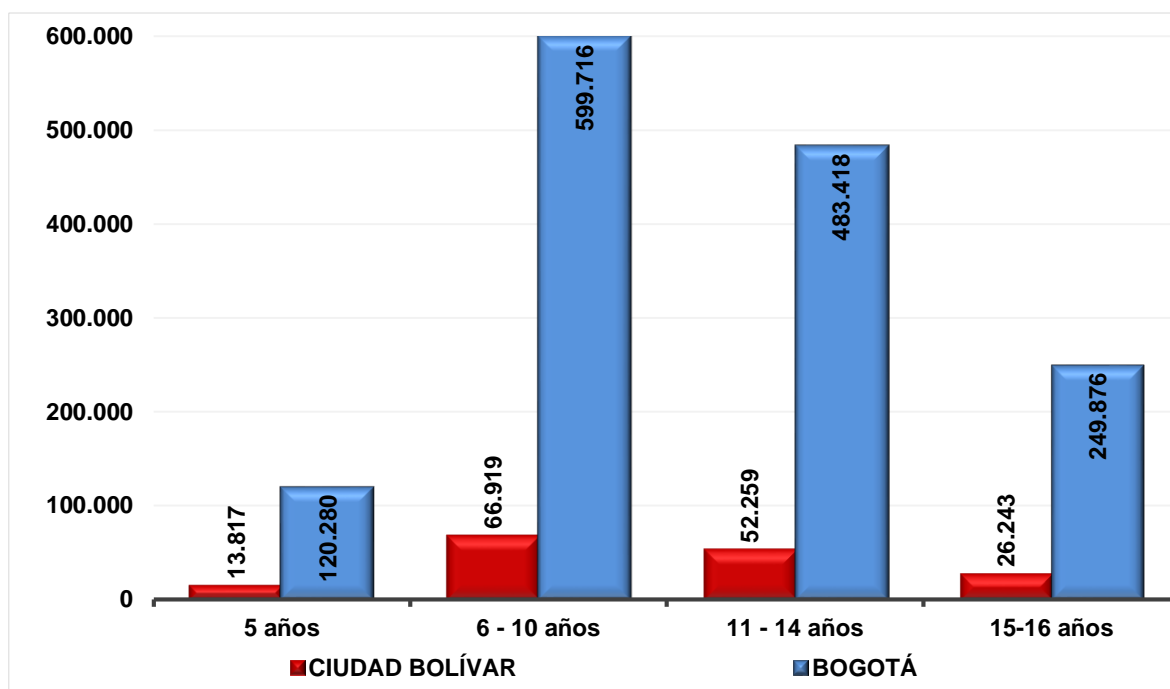
Edad Escolar	2.016	2.017	2.018	2.019	2.020
5	13.817	14.022	14.232	14.438	14.631
6	13.667	13.862	14.062	14.269	14.469
7	13.516	13.715	13.906	14.103	14.305
8	13.372	13.570	13.762	13.950	14.143
9	13.241	13.432	13.624	13.809	13.993
10	13.123	13.264	13.450	13.635	13.813
11	13.140	13.147	13.285	13.467	13.647
12	13.054	13.168	13.171	13.306	13.483
13	13.016	13.083	13.196	13.194	13.326
14	13.049	13.050	13.112	13.222	13.216
15	13.083	13.065	13.057	13.114	13.222
16	13.160	13.102	13.079	13.062	13.114
TOTAL	159.238	160.480	161.936	163.569	165.362

Fuente: Proyecciones de Población DANE - SDP, a partir del Censo 2005.

Elaboración y cálculos: Oficina Asesora de Planeación. Grupo Gestión de la Información.

Las proyecciones de población para los siguientes 5 años de la PEE, es decir, aquella que se encuentra entre los 5 y los 16 años de edad, tendrán un incremento a una tasa promedio anual de 0,95% al pasar de 159.238 en 2016 a 165.362 PEE en 2020.

Gráfico 7. Población en edad escolar (5 a 16 años) de la Localidad Vs PEE Bogotá D.C. Año 2016



Fuente: Proyecciones de Población DANE - SDP, a partir del Censo 2005.
Elaboración y cálculos: Oficina Asesora de Planeación. Grupo Gestión de la Información.

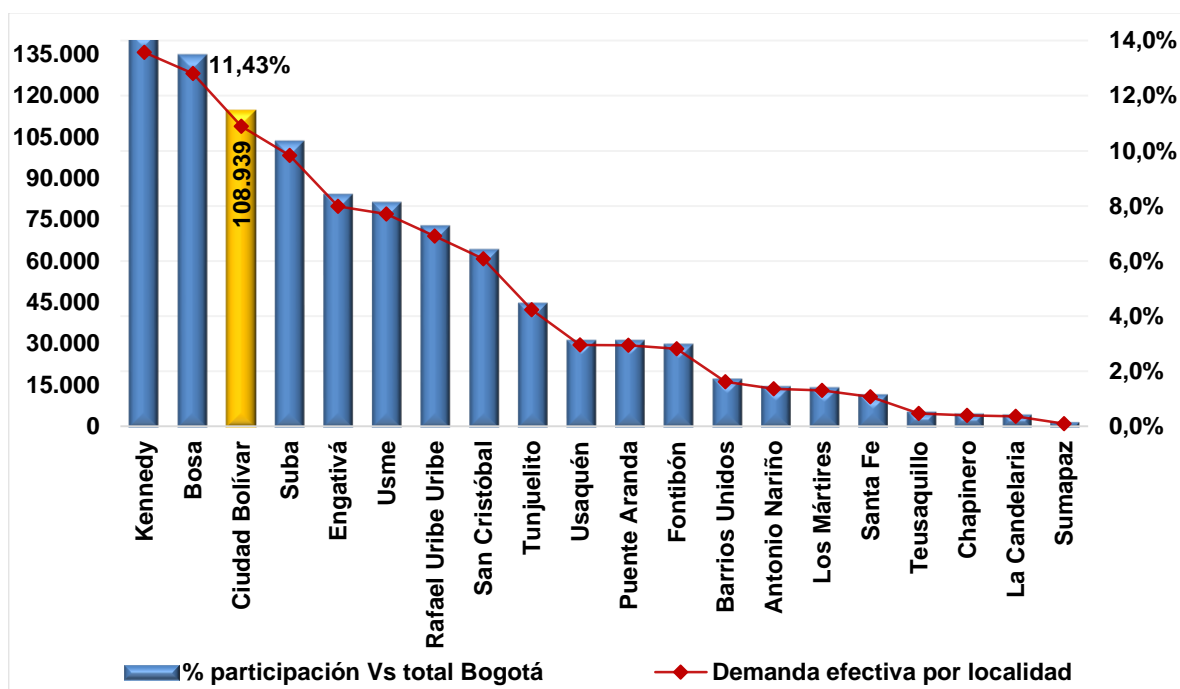
4 DEMANDA DEL SECTOR EDUCATIVO OFICIAL

La demanda efectiva del sector educativo oficial corresponde a la población que solicita un cupo escolar en el sistema administrado por el sector público y se conforma de la siguiente manera:

- Número de estudiantes antiguos que se promocionan al siguiente grado escolar
- Estudiantes antiguos repitentes
- Número de estudiantes nuevos que solicitan un cupo, así:
 - Niños y niñas de 5 años que finalizan su ciclo de educación inicial en los jardines infantiles de la Secretaría Distrital de Integración Social (SDIS) y del Instituto Colombiano de Bienestar Familiar (ICBF).
 - Población que demanda un cupo educativo para cualquier grado de escolaridad, como niños, niñas y jóvenes que provienen del sector no oficial o que se encuentran por fuera del sistema educativo y/o que proceden de otras ciudades.

En el 2016 la demanda educativa oficial de la localidad fue de 108.939 cupos escolares frente a 110.202 cupos escolares del año anterior. Este resultado significó una reducción de 1,15%. Por su parte, la demanda educativa representó 11,43% del total de la ciudad.

Gráfico 8. Demanda del sector educativo oficial. - Participación por localidades. Año 2016



Fuente: SIMAT. Fecha de corte 29 de febrero de 2016.
Elaboración y cálculos: Oficina Asesora de Planeación. Grupo Gestión de la Información.

Con relación a la clase de colegio (Tabla 6), en 2016 la mayor demanda se concentra en los colegios oficiales distritales (102.582), seguidos de los colegios en contrato (3.453) y por último los colegios con Administración Contratada (2.904).

Tabla 6. Demanda efectiva de la localidad por clase de colegio. Año 2016

Clase de Colegio	Demanda	Participación
Distrital	102.582	94,16%
Administración contratada	2.904	2,67%
Contrato	3.453	3,17%
Total Localidad	108.939	100%

Fuente: SIMAT. Fecha de corte 29 de febrero de 2016.
Elaboración y cálculos: Oficina Asesora de Planeación. Grupo Gestión de la Información.

En lo que se refiere a la demanda por nivel y grados (Tablas 7 y 8), la mayor demanda de cupos se concentra en primaria entre los grados 1º a 5º y secundaria entre los grados 6º y 7º, para los grados 8º y 9º la demanda, aunque es alta, presenta una pequeña disminución frente a los grados anteriores descritos. En cuanto al nivel educativo media, la demanda fue mayor en el grado 10º frente al grado 11º. De igual forma se presenta demanda efectiva en los niveles de aceleración (1.908), educación especial (88) y educación para adultos (5.045), donde está última presenta una mayor demanda frente a los niveles dirigidos a educación para adultos.

Tabla 7. Demanda efectiva de la localidad por nivel educativo. 2016

Nivel	Demanda
Preescolar	12.867
Primaria	41.753
Secundaria	34.848
Media	12.430
Aceleración	1.908
Educación Especial	88
Educación Adultos	5.045
Total	108.939

Fuente: SIMAT. Fecha de corte 29 de febrero de 2016.

Elaboración y cálculos: Oficina Asesora de Planeación. Grupo Gestión de la Información.

Tabla 8. Demanda efectiva de la localidad por grado. Año 2016

Grado	Demanda
Pre Jardín	2.191
Jardín	2.895
Transición	7.781
Primero	8.579
Segundo	8.349
Tercero	8.394
Cuarto	8.163
Quinto	8.268
Sexto	10.012
Séptimo	8.997
Octavo	8.249
Noveno	7.590
Décimo	6.955
Once	5.475
Doce	0
Trece	0
Educación para adultos por ciclos	5.045
Aceleración	1.908
Educación Especial	88
Total	108.939

Fuente: SIMAT. Fecha de corte 29 de febrero de 2016.

Elaboración y cálculos: Oficina Asesora de Planeación. Grupo Gestión de la Información.

5 OFERTA DEL SECTOR EDUCATIVO OFICIAL

La oferta educativa del Sector Oficial corresponde al número de cupos ofrecidos en los colegios distritales, colegios con administración contratada y en los colegios privados con matrícula contratada, con lo cual se garantiza la continuidad de los estudiantes antiguos y se busca atender la demanda de estudiantes nuevos.

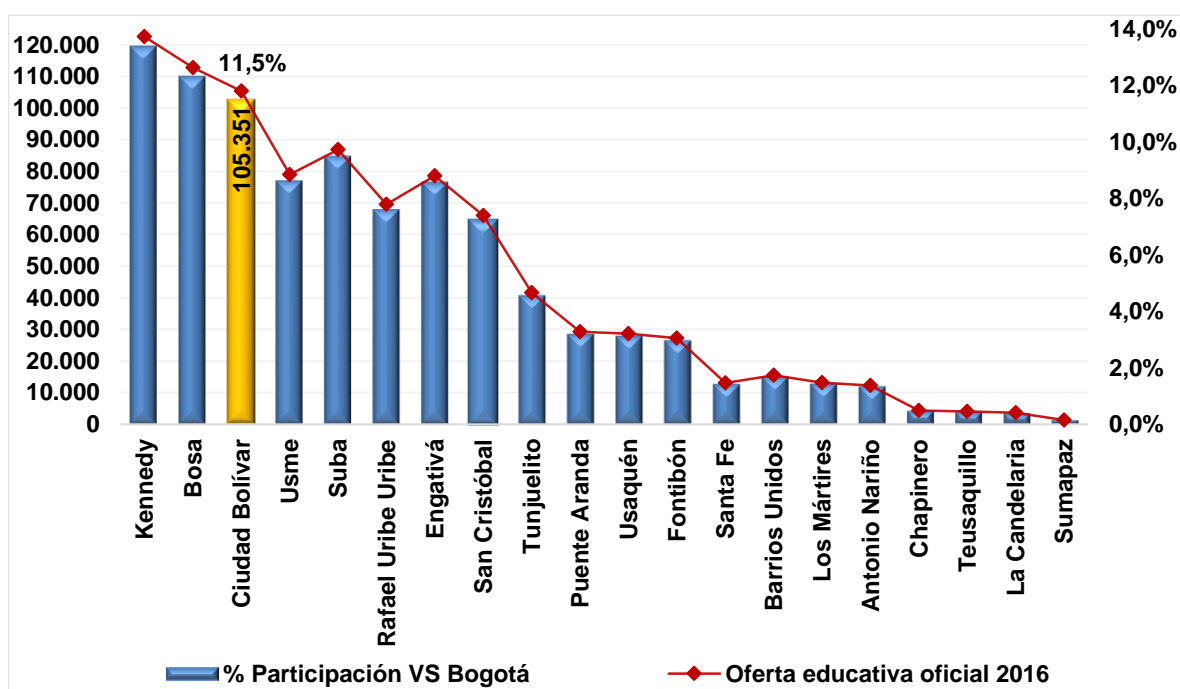
El Distrito ha realizado importantes esfuerzos para ampliar la oferta educativa oficial buscando mayores y mejores oportunidades para que los niños, niñas y jóvenes de la ciudad accedan y permanezcan en el sistema educativo.

Durante los últimos años la oferta educativa oficial para atender la demanda, en términos de creación de nuevos cupos, se ha dado mediante las siguientes estrategias:

- Construcción de nuevos colegios
- Ampliación y mejoramiento de la infraestructura de los colegios distritales
- Optimización de la capacidad instalada en colegios distritales
- Arrendamientos
- Convenios con colegios privados a través de subsidios a la demanda
- Colegios distritales con administración contratada.

La oferta educativa oficial de la localidad fue 105.351 cupos en 2016 frente a 109.410 del año anterior. Este resultado significó una reducción de 3,7%. Por su parte, la oferta educativa de la localidad representó el 11,5% del total de la ciudad.

Gráfico 9. Oferta del sector educativo oficial. - Participación por localidades. Año 2016



Fuente: SIMAT. Fecha de corte 29 de febrero de 2016.

Elaboración y cálculos: Oficina Asesora de Planeación. Grupo Gestión de la Información

El número de sedes de colegios de la localidad fue de 88 en 2016 (Tabla 9). Estos se distribuyen en 74 sedes en colegios distritales, 2 con administración contratada y 12 colegios privados con matrícula contratada. Así mismo, la oferta educativa fue 99.706 cupos en colegios oficiales distritales, 2.246 cupos en colegios con administración contratada y 3.399 cupos en colegios privados con matrícula contratada (Tabla 10).

Por nivel educativo, el 39,0% de la oferta educativa se concentró en la primaria, y el 32,9% en la secundaria.

Tabla 9. Número de colegios y sedes de la localidad que ofrecen educación oficial. Año 2016

Clase de Colegio	Colegios	Sedes
Oficial Distrital	40	74
Administración contratada	2	2
Contrato	12	12
Total Localidad	54	88

Fuente: Directorio único de colegios SED. Fecha de corte 31 de diciembre de 2016.
Elaboración y cálculos: Oficina Asesora de Planeación. Grupo Gestión de la Información.

Tabla 10. Oferta educativa oficial de la localidad por clase de colegio. Año 2016

Clase de Colegio	Oferta	Participación
Oficial Distrital	99.706	94,64%
Administración contratada	2.246	2,13%
Contrato	3.399	3,23%
Total Localidad	105.351	100%

Fuente: SIMAT. Fecha de corte 29 de febrero de 2016.
Elaboración y cálculos: Oficina Asesora de Planeación. Grupo Gestión de la Información

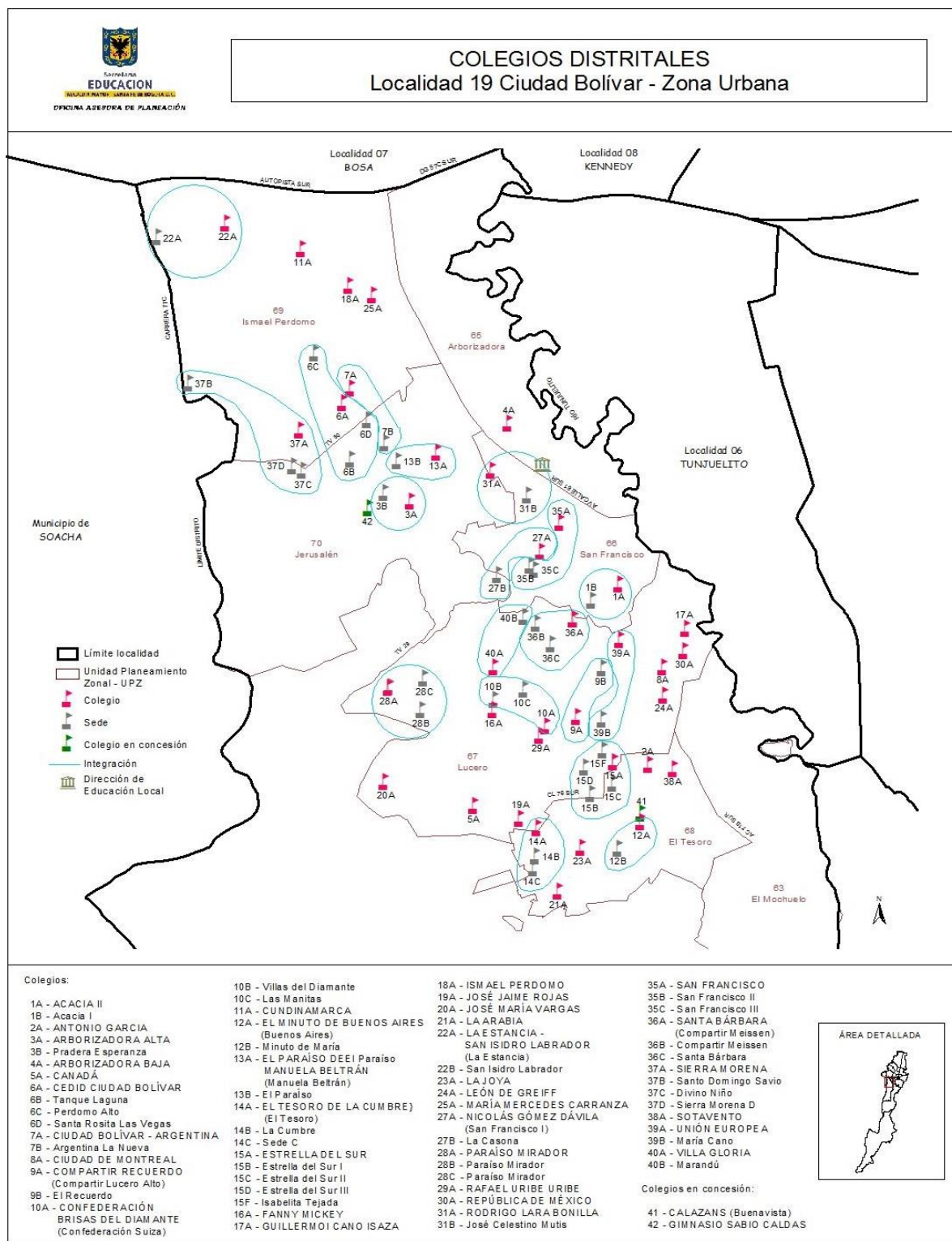
Tabla 11. Oferta educativa oficial de la localidad por nivel de escolaridad. Año 2016

Nivel	Oferta	%
Preescolar	10.605	10,1%
Primaria	41.073	39,0%
Secundaria	34.642	32,9%
Media	12.567	11,9%
Aceleración	1.731	1,6%
Educación Especial	50	0,0%
Educación Adultos	4.683	4,4%
Total	105.351	100%

Fuente: SIMAT. Fecha de corte 29 de febrero de 2016.
Elaboración y cálculos: Oficina Asesora de Planeación. Grupo Gestión de la Información.

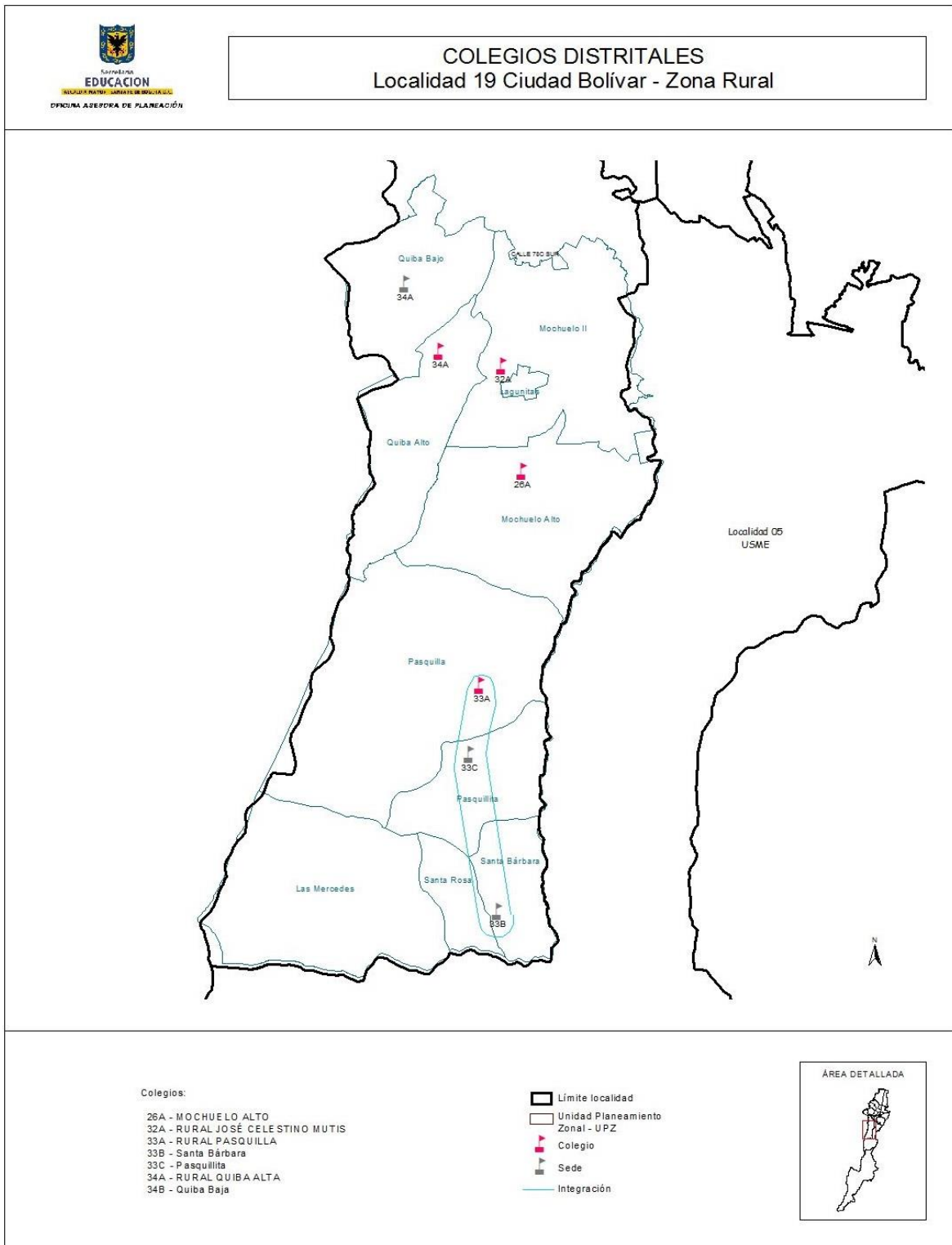
En el siguiente mapa se encuentran identificados los colegios oficiales de la localidad.

**Gráfico 10. Ubicación de colegios oficiales de la localidad.
Año 2016**



Fuente: Sistema de Georeferenciación Elaboración: Oficina Asesora de Planeación.

Gráfico 11. Ubicación de colegios oficiales de la localidad.
Año 2016



Fuente: Sistema de Georeferenciación Elaboración: Oficina Asesora de Planeación.

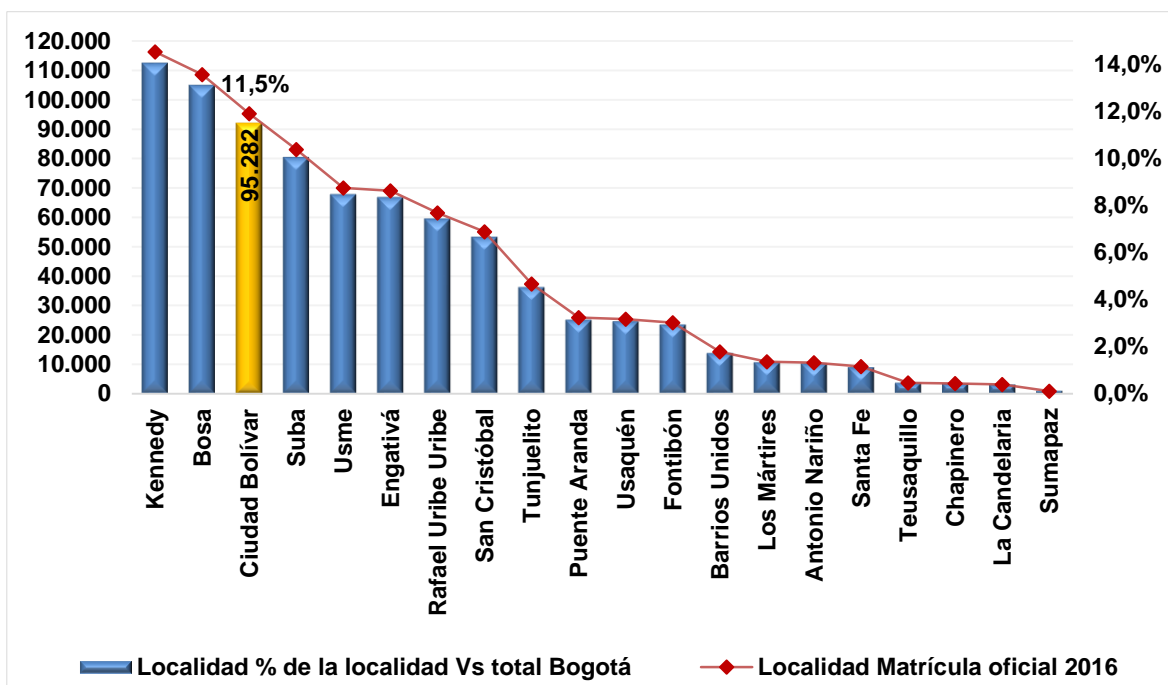
6 MATRÍCULA DEL SECTOR EDUCATIVO OFICIAL

La matrícula del sector educativo oficial del Distrito Capital corresponde a los estudiantes matriculados en los colegios distritales, colegios con administración contratada y en los colegios privados que suscriben contrato con la SED.

A continuación, se presenta información relevante en cuanto a su distribución por clase de colegio, niveles de escolaridad, nivel de SISBEN, sexo, estrato y poblaciones especiales, entre otras.

En 2016 la matrícula de la localidad fue de 95.282 estudiantes y representó 11,5% del total de la ciudad.

Gráfico 12. Matrícula del sector educativo oficial - Participación por localidades. Año 2016



Fuente: SIMAT. Fecha de corte 29 de febrero de 2016.
Elaboración y cálculos: Oficina Asesora de Planeación. Grupo Gestión de la Información.

En cuanto a la clase de colegio, en 2016 la localidad presenta 89.637 matriculados en colegios distritales, 2.246 en colegios con administración contratada y 3.399 en colegios con matrícula contratada.

Tabla 12. Matrícula oficial de la localidad por nivel y clase de colegio. 2016

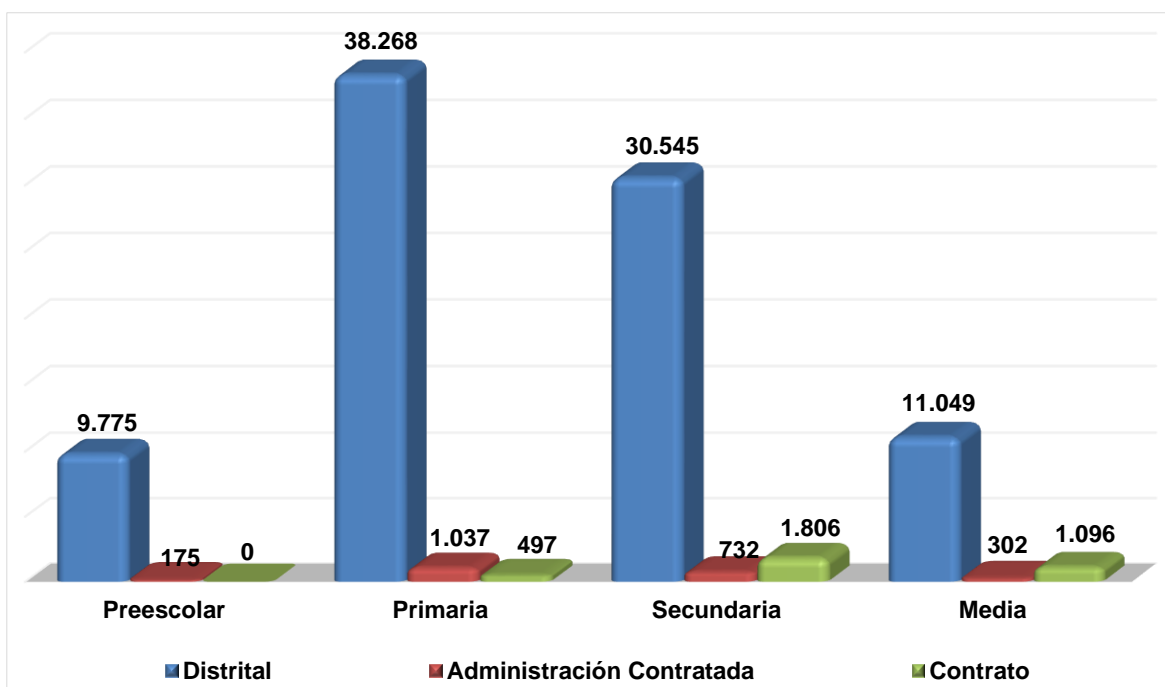
Nivel	Distrital	Administración contratada	Contrato	Total
Preescolar	9.775	175	0	9.950

Nivel	Distrital	Administración contratada	Contrato	Total
Primaria	38.268	1.037	497	39.802
Secundaria	30.545	732	1.806	33.083
Media	11.049	302	1.096	12.447
Total Localidad	89.637	2.246	3.399	95.282

Fuente: SIMAT. Fecha de corte 29 de febrero de 2016.

Elaboración y cálculos: Oficina Asesora de Planeación. Grupo Gestión de la Información.

Gráfico 13. Matrícula oficial de la localidad - Participación por nivel de escolaridad. Año 2016



Fuente: SIMAT. Fecha de corte 29 de febrero de 2016.

Elaboración y cálculos: Oficina Asesora de Planeación. Grupo Gestión de la Información.

Con respecto a la matrícula desagregada por clase de colegio, nivel de escolaridad y sexo, en el periodo de referencia la localidad cuenta con mayor concentración de hombres (48.992) frente a mujeres (46.290); por nivel de escolaridad la tendencia es la misma, excepto en el nivel de media, donde hay mayor número de mujeres (6.706) que de hombres (5.741).

Tabla 13. Matrícula oficial de la localidad según sexo y clase de colegio. Año 2016

Clase de Colegio	Femenino	Masculino	Total
Distrital	43.379	46.258	89.637
Administración contratada	1.179	1.067	2.246
Contrato	1.732	1.667	3.399
Total	46.290	48.992	95.282

Fuente: SIMAT. Fecha de corte 29 de febrero de 2016.

Elaboración y cálculos: Oficina Asesora de Planeación. Grupo Gestión de la Información.

Tabla 14. Matrícula oficial de la localidad según sexo y nivel de escolaridad. Año 2016

Nivel	Femenino	Masculino	Total
Preescolar	4.863	5.087	9.950
Primaria	18.360	21.442	39.802
Secundaria	16.361	16.722	33.083
Media	6.706	5.741	12.447
Total	46.290	48.992	95.282

Fuente: SIMAT. Fecha de corte 29 de febrero de 2016.

Elaboración y cálculos: Oficina Asesora de Planeación. Grupo Gestión de la Información.

La matrícula por estrato y clase de colegio nos muestra que, del total de matriculados en la localidad, el 27% pertenece a los estratos 2 y 3, el 59,8% al estrato 1, el 13% sin estrato y el 0,1% a los estratos 4, 5 y 6. Así mismo, la mayor concentración se presentó en estratos 1 y 2 en los niveles de primaria y secundaria de los colegios oficiales.

Tabla 15. Matrícula oficial de la localidad según estrato y clase de colegio. Año 2016

Estrato	Clase de colegio			Total
	Distrital	Administración contratada	Contrato	
Sin estrato	12.137	179	75	12.391
Estrato 1	53.951	1.665	1.376	56.992
Estrato 2	21.784	368	1.658	23.810
Estrato 3	1.630	33	286	1.949
Estrato 4	92	1	3	96
Estrato 5	29	0	0	29
Estrato 6	14	0	1	15
Total	89.637	2.246	3.399	95.282

Fuente: SIMAT. Fecha de corte 29 de febrero de 2016.

Elaboración y cálculos: Oficina Asesora de Planeación. Grupo Gestión de la Información.

*Sin estrato hace referencia a sectores no residenciales de la ciudad. Eje: comerciales o industriales.

Tabla 16. Matrícula oficial de la localidad según estrato y nivel de escolaridad. Año 2016

Estrato	Nivel				Total
	Preescolar	Primaria	Secundaria	Media	
Sin estrato	2.718	5.657	3.352	664	12.391
Estrato 1	5.193	24.417	19.770	7.612	56.992
Estrato 2	1.902	8.959	9.153	3.796	23.810
Estrato 3	122	699	773	355	1.949
Estrato 4	10	51	20	15	96
Estrato 5	3	12	10	4	29
Estrato 6	2	7	5	1	15
Total	9.950	39.802	33.083	12.447	95.282

Fuente: SIMAT. Fecha de corte 29 de febrero de 2016.

Elaboración y cálculos: Oficina Asesora de Planeación. Grupo Gestión de la Información.

*Sin estrato hace referencia a sectores no residenciales de la ciudad. Eje: comerciales o industriales.

Por tipo de discapacidad y clase de colegio, la localidad matriculó a 1.326 estudiantes, de éstos, el 88,9% pertenecientes a colegios distritales, el 10,7% a colegios en contrato.

La discapacidad más recurrente es la deficiencia cognitiva (retardo mental) que alcanza el 81,98%; de estos el 88,0% se concentró en los colegios distritales.

Tabla 17. Matrícula oficial de la localidad por tipo de discapacidad y clase de colegio. Año 2016

Tipo de discapacidad	Clase de Colegio			Total
	Distrital	Administración contratada	Contrato	
Baja visión diagnosticada	23	0	0	23
Ceguera	7	0	0	7
Autismo	4	0	3	7
Deficiencia cognitiva (Retardo Mental)	957	2	128	1.087
Otra	51	1	5	57
Sordos lengua señas	39	1	0	40
Sordos castellano oral	57	0	0	57
Limitación física	41	1	6	48
Total	1.179	5	142	1.326

Fuente: SIMAT. Fecha de corte 29 de febrero de 2016.

Elaboración y cálculos: Oficina Asesora de Planeación. Grupo Gestión de la Información.

En cuanto a la distribución de la matrícula por tipo de discapacidad y nivel, vemos que el nivel de primaria concentra 668 estudiantes, seguido de secundaria con 482, media 111 y preescolar con 65.

Tabla 18. Matrícula oficial de la localidad por tipo de discapacidad y nivel de escolaridad. Año 2016

Tipo de discapacidad	Nivel				Total
	Preescolar	Primaria	Secundaria	Media	
Baja visión diagnosticada	1	11	9	2	23
Ceguera	2	3	1	1	7
Autismo	1	4	1	1	7
Deficiencia cognitiva (Retardo Mental)	29	564	404	90	1.087
Otra	19	25	9	4	57
Sordos lengua señas	1	7	28	4	40
Sordos castellano oral	3	38	15	1	57
Limitación física	9	16	15	8	48
Total	65	668	482	111	1.326

Fuente: SIMAT. Fecha de corte 29 de febrero de 2016.

Elaboración y cálculos: Oficina Asesora de Planeación. Grupo Gestión de la Información.

Así mismo, la matrícula para personas con capacidades excepcionales es de 43 estudiantes en la localidad: 38 matriculados en colegios distritales y 5 en colegios con matrícula contratada.

Tabla 19. Matrícula oficial de la localidad con capacidades excepcionales por clase de colegio. Año 2016

Tipo de capacidad	Clase de Colegio			Total
	Distrital	Administración contratada	Contratada	
Superdotado	14	0	3	17
Con talento científico	0	0	0	0
Con talento tecnológico	9	0	0	9
Con talento subjetivo	15	0	2	17
Total	38	0	5	43

Fuente: SIMAT. Fecha de corte 29 de febrero de 2016.

Elaboración y cálculos: Oficina Asesora de Planeación. Grupo Gestión de la Información.

Tabla 20. Matrícula oficial de la localidad con capacidades excepcionales por nivel de escolaridad. Año 2016

Tipo de capacidad	Nivel				Total
	Preescolar	Primaria	Secundaria	Media	
Superdotado	2	4	10	1	17
Con talento científico	0	0	0	0	0
Con talento tecnológico	2	4	2	1	9
Con talento subjetivo	2	7	7	1	17
Total	6	15	19	3	43

Fuente: SIMAT. Fecha de corte 29 de febrero de 2016.

Elaboración y cálculos: Oficina Asesora de Planeación. Grupo Gestión de la Información.

Por nivel de escolaridad, los estudiantes con capacidades excepcionales se encuentran matriculados así: 19 en secundaria, 15 en primaria, 6 en preescolar y 3 en media. Sobresalen el talento subjetivo y los superdotados.

Finalmente, por grupos étnicos, en la localidad se matricularon 514 niños: 501 en colegios distritales, 10 en colegios con administración contratada y 3 en colegios con matrícula contratada. El grupo de las negritudes concentra el 50,2% de los casos, que en un 97,7% se encuentran matriculados en colegios distritales. Por otra parte, los indígenas se agrupan el 42,4%, en su mayoría matriculados en los colegios distritales.

Por nivel de escolaridad, las etnias se concentran el 42,4% en primaria y el 36,6% en secundaria.

Tabla 21. Matrícula oficial de la localidad según grupo étnico y clase de colegio. Año 2016

Grupo étnico	Clase de Colegio			Total
	Distrital	Administración contratada	Contrato	
Indígenas	212	4	2	218
Negritudes	252	5	1	258
Rom	0	0	0	0
Raizales	3	0	0	3
Otras etnias	34	1	0	35
Total	501	10	3	514

Fuente: SIMAT. Fecha de corte 29 de febrero de 2016.

Elaboración y cálculos: Oficina Asesora de Planeación. Grupo Gestión de la Información.

Tabla 22. Matrícula oficial de la localidad según grupo étnico y nivel de escolaridad. Año 2016

Grupo étnico	Nivel				Total
	Preescolar	Primaria	Secundaria	Media	
Indígenas	16	110	59	33	218
Negritudes	12	92	114	40	258
Rom	0	0	0	0	0
Raizales	1	1	1	0	3
Otras etnias	3	15	14	3	35
Total	32	218	188	76	514

Fuente: SIMAT. Fecha de corte 29 de febrero de 2016.

Elaboración y cálculos: Oficina Asesora de Planeación. Grupo Gestión de la Información.

7 OFERTA, DEMANDA, DÉFICIT Y MATRÍCULA DEL SISTEMA EDUCATIVO OFICIAL

A continuación, se presentan los datos generales de oferta, demanda y matrícula para el año 2013, desagregado a nivel y por clase de colegio.

En el año de referencia, se tiene una demanda estimada 108.939 estudiantes en la localidad, de los cuales efectivamente se matricularon 95.282 estudiantes. Dado que se ofrecieron 105.351 cupos hay un déficit de 3.588 cupos. Por clase de colegio, el mayor número de matriculados se concentró en colegios distritales, seguido de colegios con matrícula contratada y de colegios con administración contratada. Por nivel de escolaridad, el mayor número de cupos demandados se concentró en primaria (38,3%) y secundaria (32,0%). Solo la media presentó superávit.

Tabla 23. Oferta, demanda, matrícula y déficit por clase de colegio en la localidad. Año 2016

Clase de Colegio	Oferta	Demanda	Déficit	Matrícula
			Superávit	
Oficial Distrital	99.706	102.582	-2.876	89.637
Administración contratada	2.246	2.904	-658	2.246
Contrato	3.399	3.453	-54	3.399
Total Localidad	105.351	108.939	-3.588	95.282

Fuente: SIMAT. Fecha de corte 29 de febrero de 2016.

Elaboración y cálculos: Oficina Asesora de Planeación. Grupo Gestión de la Información.

Tabla 24. Oferta, demanda y déficit educativo oficial por nivel de escolaridad. Año 2016

Nivel	Oferta	Demanda	Déficit	Superávit
Preescolar	10.605	12.867	-2.262	
Primaria	41.073	41.753	-680	
Secundaria	34.642	34.848	-206	
Media	12.567	12.430		137
Aceleración	1.731	1.908	-177	
Educación Especial	50	88	-38	
Educación Adultos	4.683	5.045	-362	
Total	105.351	108.939	-3.725	137

Fuente: SIMAT. Fecha de corte 29 de febrero de 2016.

Elaboración y cálculos: Oficina Asesora de Planeación. Grupo Gestión de la Información.

Nota: La demanda está compuesta por los promocionados más los inscritos que solicitaron cupo en colegios de esa localidad como primera opción más los no inscritos que fueron asignados a colegios de esa localidad.

A continuación, se presentan los datos de oferta, demanda, déficit/superávit y matrícula, desagregados por clase de colegio. Para una mayor comprensión tenga en cuenta que:

- El déficit o superávit es el resultado de restar oferta y demanda.
- La oferta educativa considera la capacidad instalada en el colegio y la ampliación, mejoramiento y construcción de infraestructura. Esta puede ser mayor que la matrícula, puesto que no siempre los niños, niñas y adolescente finalizan el proceso de matrícula dentro de la institución.

Tabla 25. Datos de oferta, demanda y matrícula en colegios oficiales distritales en la localidad. Año 2016

Nombre del Colegio	Oferta	Demanda efectiva	Déficit Superávit	Matrícula
COLEGIO REPUBLICA DE MÉXICO (IED)	2.925	2.813	112	2.564
COLEGIO RAFAEL URIBE URIBE (IED)	1.837	1.996	-159	1.729
COLEGIO ISMAEL PERDOMO (IED)	2.968	3.083	-115	2.708
COLEGIO LEON DE GREIFF (IED)	2.631	2.463	168	2.152
COLEGIO CIUDAD DE MONTREAL (IED)	969	944	25	891
COLEGIO SANTA BÉRBARA (IED)	2.213	1.890	323	1.717
COLEGIO UNIÓN EUROPEA (IED)	2.535	2.300	235	2.173
COLEGIO ARBORIZADORA BAJA (IED)	2.635	2.871	-236	2.550
COLEGIO NICOLÁS GÓMEZ DÁVILA (IED)	2.930	2.951	-21	2.633
COLEGIO ACACIA II (IED)	3.000	3.358	-358	2.755
COLEGIO JOSÉ JAIME ROJAS (IED)	1.436	1.068	368	1.049
COLEGIO RODRIGO LARA BONILLA (IED)	4.554	5.876	-1.322	4.383
COLEGIO GUILLERMO CANO ISAZA (IED)	3.131	3.227	-96	2.882
COLEGIO EL PARAISO DE MANUELA BELTRÁN (IED)	3.322	3.432	-110	2.998
COLEGIO LA ARABIA (IED)	1.073	763	310	747
COLEGIO ARBORIZADORA ALTA (IED)	2.728	2.758	-30	2.557
COLEGIO PARAISO MIRADOR (IED)	2.479	2.781	-302	2.381
COLEGIO MARÍA MERCEDES CARRANZA (IED)	3.219	3.532	-313	3.141
COLEGIO ESTRELLA DEL SUR (IED)	2.997	2.488	509	2.435
COLEGIO SOTAVENTO (IED)	999	1.031	-32	946
COLEGIO SAN FRANCISCO (IED)	3.816	3.971	-155	3.703
COLEGIO CEDID CIUDAD BOLÍVAR (IED)	5.264	5.504	-240	4.788
COLEGIO SIERRA MORENA (IED)	4.962	5.633	-671	4.597
COLEGIO LA ESTANCIA - SAN ISIDRO LABRADOR (IED)	4.009	3.897	112	3.576
COLEGIO CIUDAD BOLÍVAR - ARGENTINA (IED)	2.284	2.347	-63	2.146
COLEGIO LA JOYA (IED)	1.056	1.144	-88	990
COLEGIO CONFEDERACIÓN BRISAS DEL DIAMANTE (IED)	2.585	2.139	446	1.948
COLEGIO EL TESORO DE LA CUMBRE (IED)	2.253	2.020	233	1.878
COLEGIO VILLAMAR (IED)	1.134	892	242	885
COLEGIO COMPARTIR RECUERDO (IED)	1.853	1.423	430	1.340
COLEGIO EL MINUTO DE BUENOS AIRES (IED)	1.868	1.821	47	1.662
COLEGIO JOSÉ MARÍA VARGAS VILA (IED)	3.168	3.162	6	2.820
COLEGIO CUNDINAMARCA (IED)	4.109	5.574	-1.465	4.002
COLEGIO ANTONIO GARCÍA (IED)	2.730	3.336	-606	2.571
COLEGIO FANNY MIKEY (IED)	2.095	1.954	141	1.857
COLEGIO RURAL PASQUILLA (IED)	1.405	1.408	-3	1.290
COLEGIO RURAL QUIBA ALTA (IED)	1.257	1.515	-258	1.223
COLEGIO MOCHUELO ALTO (CED)	390	377	13	372

Nombre del Colegio	Oferta	Demanda efectiva	Déficit Superávit	Matrícula
COLEGIO RURAL JOSÉ CELESTINO MUTIS (IED)	1.962	1.906	56	1.770
COLEGIO CANADA (IED)	925	934	-9	828
Total	99.706	102.582	-2.876	89.637

Fuente: SIMAT. Fecha de corte 29 de febrero de 2016.

Elaboración y cálculos: Oficina Asesora de Planeación. Grupo Gestión de la Información.

Nota: La demanda está compuesta por los promocionados más los inscritos que solicitaron cupo en ese colegio como primera opción más los no inscritos que fueron asignados a ese colegio.

**Tabla 26. Datos de oferta, demanda y matrícula en colegios con administración contratada en la localidad.
Año 2016**

Nombre del Colegio	Oferta	Demanda efectiva	Déficit Superávit	Matrícula
COLEGIO CALASANZ (BUENAVISTA) (IED)	1.221	1.452	-231	1.221
COLEGIO GIMNASIO SABIO CALDAS (IED)	1.025	1.452	-427	1.025
Total	2.246	2.904	-658	2.246

Fuente: SIMAT. Fecha de corte 29 de febrero de 2016.

Elaboración y cálculos: Oficina Asesora de Planeación. Grupo Gestión de la Información.

Nota: La demanda está compuesta por los promocionados más los inscritos que solicitaron cupo en ese colegio como primera opción más los no inscritos que fueron asignados a ese colegio.

**Tabla 27. Datos de oferta, demanda y matrícula en colegios privados con matrícula contratada en la localidad.
Año 2016**

Nombre del Colegio	Oferta	Demanda Efectiva	Déficit Superávit	Matrícula
COLEGIO ISABELITA TEJADA	68	64	4	68
COLEGIO INTERAMERICANO	67	71	-4	67
INSTITUTO DE EDUCACIÓN ELEMENTAL PREESCOLAR Y SECUNDARIA - INELPRES	57	57	0	57
COLEGIO COFRATERNIDAD DE SAN FERNANDO	567	586	-19	567
INSTITUTO ORESTES SINDICI	122	122	0	122
INSTITUTO JERUSALÉN	187	191	-4	187
COLEGIO LA NUEVA ESTANCIA	354	364	-10	354
COLEGIO TALLER PSICOPEDAGÓGICO DE LOS ANDES	581	587	-6	581
COLEGIO PSICOPEDAGÓGICO LA ACACIA LTDA	314	314	0	314
LICEO CONTADORA	441	443	-2	441
COLEGIO SOLES DEL SABER	131	133	-2	131
INSTITUTO SAN PABLO APÓSTOL	510	519	-9	510
Total	3.399	3.451	-52	3.399

Fuente: SIMAT. Fecha de corte 29 de febrero de 2016.

Elaboración y cálculos: Oficina Asesora de Planeación. Grupo Gestión de la Información.

Nota: La demanda está compuesta por los promocionados más los inscritos que solicitaron cupo en ese colegio como primera opción más los no inscritos que fueron asignados a ese colegio.

8 PERSONAL DIRECTIVO Y DOCENTE EN LA LOCALIDAD

Los colegios oficiales de la localidad de Ciudad Bolívar para el año 2016 cuentan con el 11,36% del total de la planta docente oficial de Bogotá D.C.; que corresponde a 3.825 docentes. En lo referente al tipo de vinculación laboral, se observa que el 78,3% (2995 docentes) están nombrados en propiedad y el 21,7% (830 docentes) se encuentran en

provisionalidad. A su vez, cuenta con 209 directivos docentes, que corresponden al 11,33% del total de directivos de la ciudad.

En el año 2016 la planta de personal docente en la localidad, se concentró en su mayoría en los niveles de básica primaria y básica secundaria y media, con 2.663 docentes con vinculación definitiva, correspondientes al 88,9% del total de docentes de esta.

Tabla 28. Total, planta de personal docente por nivel de enseñanza y su participación por localidad. Año 2016

Localidad	Vinculación Definitiva					Vinculación Provisional					
	Preescolar	Básica Primaria	Básica Secundaria y Media	Global	Total Definitiva	Preescolar	Básica Primaria	Básica Secundaria y Media	Global	Total Provisional	Total General
Ciudad Bolívar	250	1.198	1.465	82	2.995	198	167	347	118	830	3.825
Bogotá D.C.	2.280	10.208	14.230	993	27.711	1.597	1.126	2.520	704	5947	33.658
Participación	10,96%	11,74%	10,30%	8,26%	10,81%	12,40%	14,83%	13,77%	16,76%	13,96%	11,36%

Fuente: Dirección de Talento Humano - SED. Fecha de corte mayo 2016.

Elaboración: Oficina Asesora de Planeación. Grupo Gestión de la Información.

En cuanto al total de docentes por jornada, el mayor número se presenta en las jornadas mañana (46,1%) y tarde (44,1%), (Tablas 29 y 31). Por su parte, el menor número de docentes se encuentra en la jornada de fin de semana. De igual manera, los directivos docentes se concentran en las jornadas mañana (45,0%) y tarde 36,4%). Esta tendencia concuerda con el total de Bogotá D.C.

Tabla 29. Total personal docente por jornada y su participación por localidad. Año 2016

Localidad	Completa	Fin de semana	Global	Mañana	Nocturna	Tarde	Única	Total General
Ciudad Bolívar	218	12	26	1.765	41	1.685	78	3.825
Bogotá D.C.	1.440	30	206	15.368	417	14.051	2.146	33.658
Participación %	15,14%	40,00%	12,62%	11,48%	9,83%	11,99%	3,63%	11,36%

Fuente: Dirección de Talento Humano - SED. Fecha de corte mayo 2016.

Elaboración: Oficina Asesora de Planeación. Grupo Gestión de la Información.

Tabla 30. Total directivos docentes por tipo y su participación por localidad. Año 2016

Localidad	Coordinador	Director	Rector	Supervisor	Total General
Ciudad Bolívar	169		40		209
Bogotá D.C.	1.463	8	351	23	1.845
Participación %	11,55%	0,00%	11,40%	0,00%	11,33%

Fuente: Dirección de Talento Humano - SED. Fecha de corte mayo 2016.

Elaboración: Oficina Asesora de Planeación. Grupo Gestión de la Información.

Tabla 31. Total directivos docentes por jornada y su participación por localidad. Año 2016

Localidad	Completa	Global	Mañana	Nocturna	Tarde	Única	Total general
Ciudad Bolívar	5	31	94	1	76	2	209
Bogotá D.C.	25	368	698	28	603	123	1.845

Localidad	Completa	Global	Mañana	Nocturna	Tarde	Única	Total general
Participación %	20,00%	8,42%	13,47%	3,57%	12,60%	1,63%	11,33%

Fuente: Dirección de Talento Humano - SED. Fecha de corte mayo 2016.

Elaboración: Oficina Asesora de Planeación. Grupo Gestión de la Información.

En general, los directivos docentes de las Instituciones Educativas son funcionarios que prestan sus servicios en éstas para el total de jornadas, incluidas las del fin de semana, por lo tanto, para esta jornada no se especifican directivos diferentes.

9 INDICADORES DE EFICIENCIA INTERNA

Los indicadores de eficiencia interna miden la capacidad del sistema educativo para garantizar la permanencia y promoción de la población estudiantil hasta culminar el ciclo académico. Corresponden a las tasas de aprobación, reprobación, y deserción, que son medidas a partir de la información que reportan los colegios oficiales y no oficiales en el aplicativo Censo C-600 del DANE.

Los indicadores de aprobación, reprobación y deserción se calculan con un año de rezago, ya que se requiere finalizar el año escolar para disponer de la información pertinente para realizar los cálculos, razón por la cual se entregan al año 2015.

Comparando los años 2010 y 2015, las tasas de aprobación de esta localidad presentan un incremento de 3,2 puntos porcentuales para el sector no oficial y de 2,2 para el sector oficial, aumentando de esta forma la brecha entre ambos sectores, que paso de 6.2 en 2010 a 7,2 puntos porcentuales en 2015.

Tabla 32. Evolución de los indicadores de eficiencia interna por sector. Período 2010-2015*

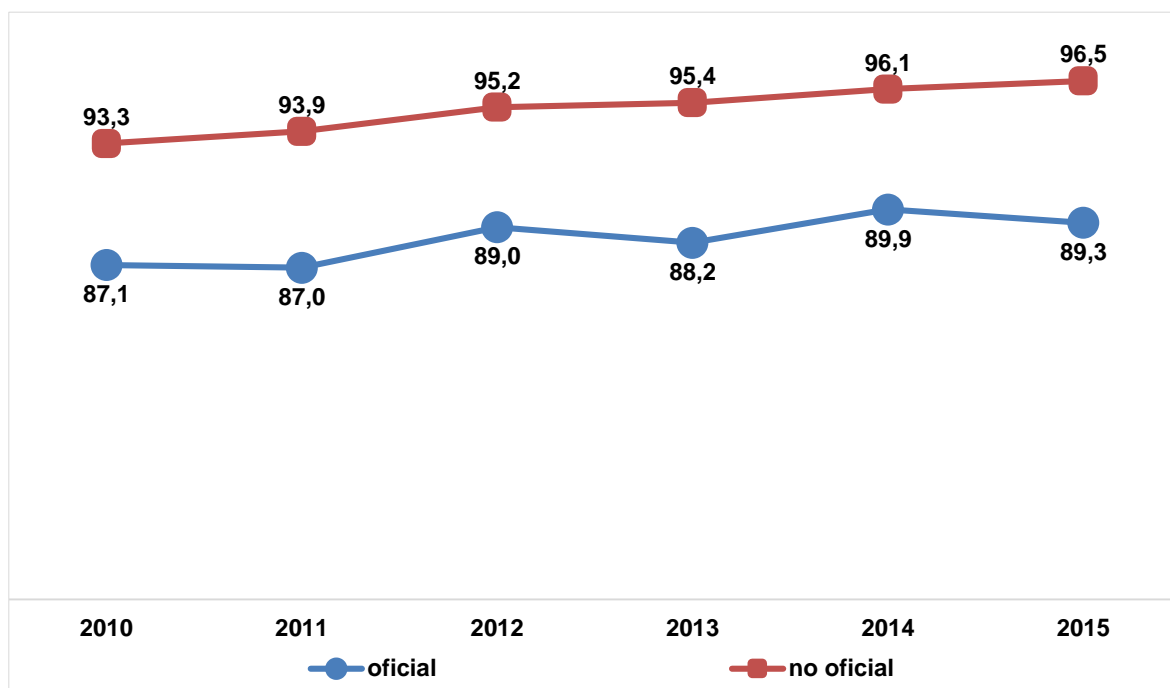
Sector	Tasas	2010	2011	2012	2013	2014	2015
OFICIAL	Tasa Aprobación	87,1	87,0	89,0	88,2	89,9	89,3
	Tasa Reprobación	9,4	9,4	8,5	9,8	8,0	8,2
	Tasa Deserción	3,5	3,6	2,5	2,0	2,0	2,6
NO OFICIAL	Tasa Aprobación	93,3	93,9	95,2	95,4	96,1	96,5
	Tasa Reprobación	4,4	4,0	3,0	3,0	3,1	2,7
	Tasa Deserción	2,3	2,0	1,8	1,6	0,8	0,8

Fuente: Censo C-600 - DANE.

Elaboración y cálculos: Oficina Asesora de Planeación. Grupo Gestión de la Información.

Notas: Tasa de Deserción Intra-anual, niños que abandonan sus estudios durante el transcurso del año lectivo. El cálculo Incluye sólo la jornada diurna de los Colegios de educación formal regular.

**Gráfico 14. Tasa de aprobación para la localidad según sector educativo.
Período 2010-2015***

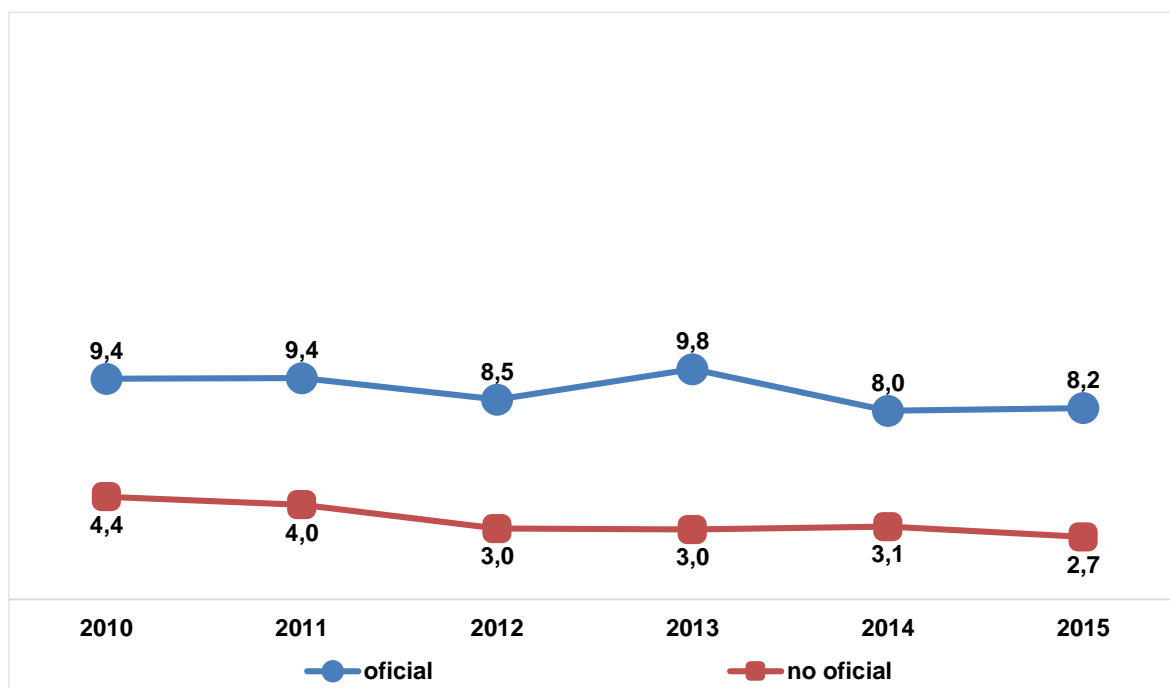


Fuente: Censo C-600 - DANE.

Elaboración y cálculos: Oficina Asesora de Planeación. Grupo Gestión de la Información.

Continuando con el mismo análisis de las tasas de aprobación, las tasas de reprobación de esta localidad muestran una disminución en ambos sectores educativos, pasando del 9,4% al 8,2% para el sector oficial, y de 4,4% al 2,7% para el sector no oficial. Por otro lado, la brecha de ambos sectores no presenta cambios significativos, dado que, paso de 5 puntos porcentuales en 2010 a 5.5 en 2015.

Gráfico 15. Tasa de reprobación para la localidad según sector educativo. Período 2010-2015*

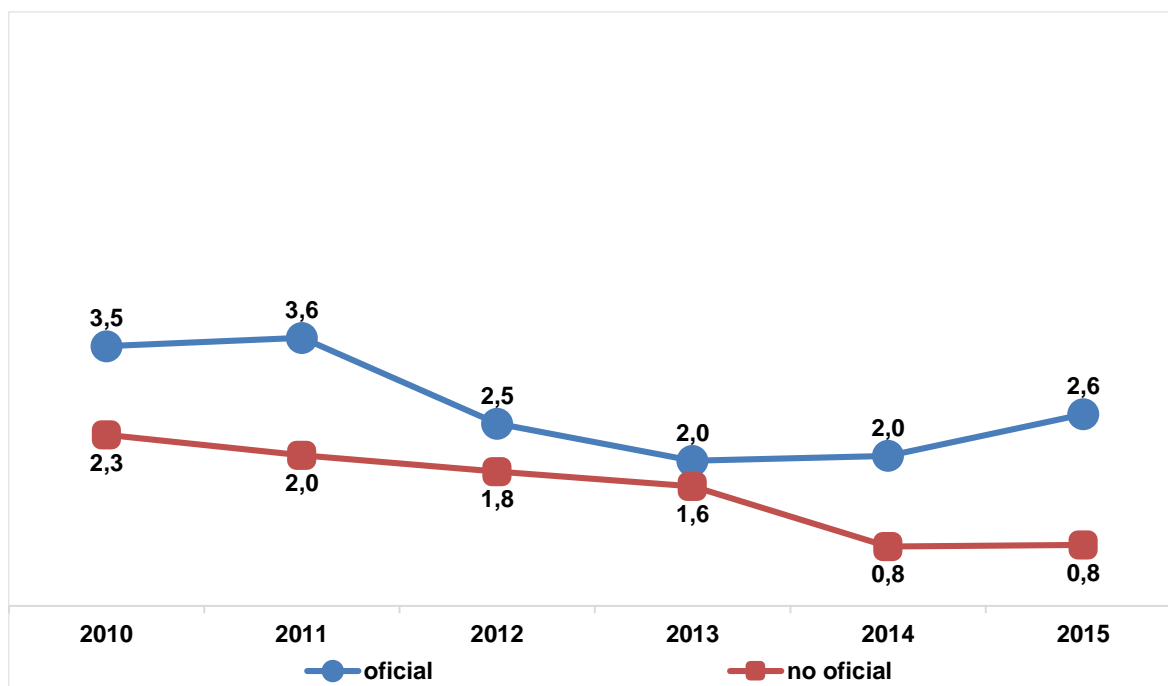


Fuente: Censo C-600 - DANE.

Elaboración y cálculos: Oficina Asesora de Planeación. Grupo Gestión de la Información.

Las tasas de deserción de esta localidad, muestran una tendencia decreciente en ambos sectores, que en el sector oficial representa un cambio de 0,9 puntos porcentuales y de 1,5 puntos para el sector no oficial. Finalmente, la brecha de estos sectores para el año 2015 fue de 1,8 puntos porcentuales.

Gráfico 16. Tasa de deserción para la localidad según sector educativo. Período 2010-2015*



Fuente: Censo C-600 - DANE.

Elaboración y cálculos: Oficina Asesora de Planeación. Grupo Gestión de la Información.

Comparando las tasas de eficiencia interna por clase de colegio podemos observar que: los colegios privados con matrícula contratada son los que mayor tasa de aprobación tienen, las tasas de reprobación de los colegios con administración contratada son las más altas, finalmente, los colegios distritales reportaron la tasa de deserción más significativa.

Tabla 33. Indicadores de eficiencia interna de la localidad por clase de colegio y sector. Año 2015*

Tasa	Distrital	Administración contratada	Contratada	Total Oficial - Localidad	Total No Oficial Localidad
Tasa de Aprobación	88,4	88,2	95,6	89,3	96,5
Tasa de Reprobación	8,7	9,9	3,5	8,2	2,7
Tasa de Deserción	2,8	2,0	0,8	2,6	0,8

Fuente: Censo C-600 - DANE.

Elaboración y cálculos: Oficina Asesora de Planeación. Grupo Gestión de la Información.

Notas: Tasa de Deserción Intra-anual, niños que abandonan sus estudios durante el transcurso del año electivo. El cálculo Incluye sólo la jornada diurna de los Colegios de educación formal regular.

Comparando las tasas de eficiencia interna por nivel educativo inter sectores podemos observar que para el sector oficial: preescolar es el nivel con mayor tasa de aprobación, la tasa de reprobación y de deserción de secundaria son las más altas de los niveles educativos que conforman este sector. Mientras que, para el sector no oficial, preescolar es el nivel con mayor tasa de aprobación, secundaria representa la tasa de reprobación más

alta del sector, y nuevamente preescolar posee la tasa de deserción más significativa del sector.

Tabla 34. indicadores de eficiencia interna de la localidad por sector y nivel educativo. Año 2015*

SECTOR	Tasas	Nivel				Total
		Preescolar	Primaria	Secundaria	Media	
OFICIAL	Aprobación	98,1	92,6	82,9	89,4	89,3
	Reprobación	0,0	5,7	13,5	7,4	8,2
	Deserción	1,9	1,7	3,6	3,2	2,6
NO OFICIAL	Aprobación	98,1	97,3	93,2	96,5	96,5
	Reprobación	0,0	1,9	6,6	2,5	2,7
	Deserción	1,9	0,7	0,2	1,0	0,8

Fuente: Censo C-600 - DANE.

Elaboración y cálculos: Oficina Asesora de Planeación. Grupo Gestión de la Información.

Notas: Tasa de Deserción Intra-anual, niños que abandonan sus estudios durante el transcurso del año electivo. El cálculo incluye sólo la jornada diurna de los Colegios de educación formal regular.

Para concluir con este ítem se presentan las tasas de eficiencia interna por sexo. En donde, los hombres tienden a reprobado y a dejar el sistema educativo en mayor proporción que las mujeres.

Tabla 35. Indicadores de eficiencia interna por sexo y sector. Año 2015*

Sector	Tasas	Hombres	Mujeres
OFICIAL	Tasa Aprobación	87,8	90,7
	Tasa Reprobación	9,3	7,0
	Tasa Deserción	2,9	2,3
NO OFICIAL	Tasa Aprobación	95,9	97,2
	Tasa Reprobación	3,1	2,2
	Tasa Deserción	0,3	0,1

Fuente: Censo C-600 - DANE.

Elaboración y cálculos: Oficina Asesora de Planeación. Grupo Gestión de la Información.

Notas: Tasa de Deserción Intra-anual, niños que abandonan sus estudios durante el transcurso del año lectivo. El cálculo incluye sólo la jornada diurna de los Colegios de educación formal regular.

10 MATRÍCULA DEL SECTOR EDUCATIVO NO OFICIAL

La matrícula del Sector Educativo no oficial del Distrito Capital se obtiene mediante el Censo C-600, el cual es diligenciado por cada uno de los colegios oficiales y no oficiales. Dicha información estadística es validada tanto por el Departamento Administrativo Nacional de Estadística (DANE) como por la Secretaría de Educación del Distrito. Debido a que no todos los colegios reportan la información, es necesario recurrir a la imputación de datos, que consiste en una técnica estadística para completar información faltante, teniendo en cuenta los reportes realizados en años anteriores.

A continuación, se presenta información sobre la evolución de la matrícula en el sector educativo no oficial para el período 2012-2016 con la metodología de la imputación de datos.

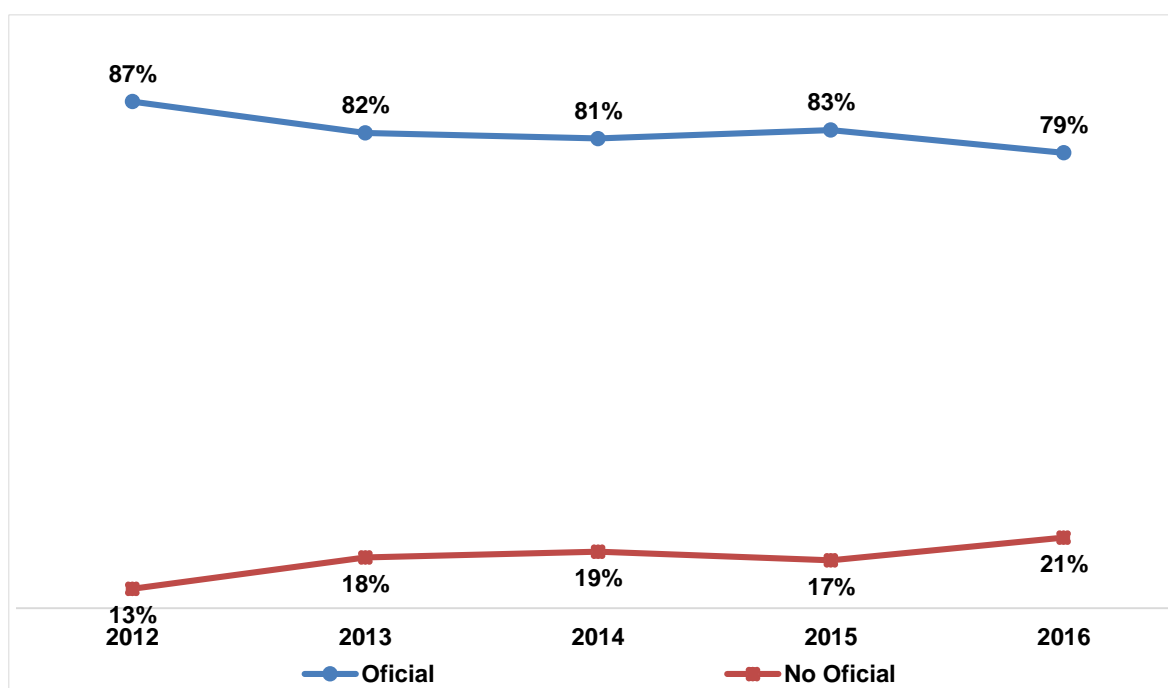
Tabla 36. Evolución de la matrícula oficial y no oficial de la localidad. Período 2012-2016

Localidad	2012	2013	2014	2015	2016
Oficial	112.158	104.888	102.534	100.275	95.282
No Oficial	16.701	22.588	23.393	20.952	24.919
Total	128.859	127.476	125.927	121.227	120.201
Oficial	87%	82%	81%	83%	79%
No Oficial	13%	18%	19%	17%	21%

Fuente: SIMAT. Fecha de corte 29 de febrero de 2016. - Matrícula no oficial imputada a partir del Censo C600 - DANE año 2016.

Elaboración y cálculos: Oficina Asesora de Planeación. Grupo Gestión de la Información.

Gráfico 17. Evolución de la matrícula por sector educativo en la localidad. Período 2012-2016



Fuente: SIMAT. Fecha de corte 29 de febrero de 2016. - Matrícula no oficial imputada a partir del Censo C600 - DANE año 2016.

Elaboración y cálculos: Oficina Asesora de Planeación. Grupo Gestión de la Información.

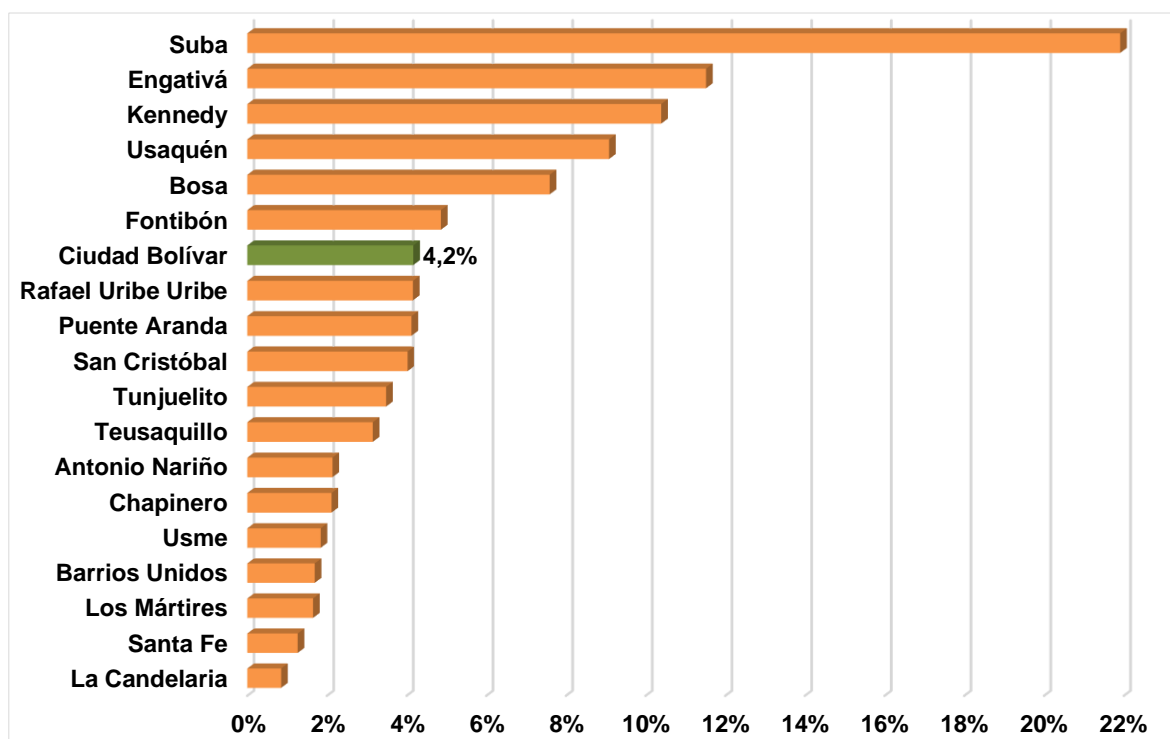
Tabla 37. Matrícula no oficial según nivel de escolaridad y participación de la localidad en el total de la matrícula no oficial para Bogotá D.C. Año 2016

Localidad	Nivel de Escolaridad				Total
	Preescolar	Primaria	Secundaria	Media	
Ciudad Bolívar	4.177	11.233	7.139	2.370	24.919
Total Matrícula No Oficial	94.949	225.728	183.309	94.006	597.992
Participación	4,40%	4,98%	3,89%	2,52%	4,17%

Fuente: Matrícula no oficial: imputada a partir de Censo C600 - DANE año 2016.

Elaboración y cálculos: Oficina Asesora de Planeación. Grupo Gestión de la Información.

Gráfico 18. Matrícula en el sector educativo no oficial - Participación por localidad. Año 2016



Fuente: Matrícula no oficial: imputada a partir de Censo C600 - DANE año 2016.
Elaboración y cálculos: Oficina Asesora de Planeación. Grupo Gestión de la Información.

11 TASA DE COBERTURA BRUTA

La tasa de cobertura bruta, indica la capacidad que tiene el sistema educativo para atender la demanda social en educación, sin importar la edad en un nivel educativo específico. Para el caso de Bogotá D.C.; esta se calcula a partir de la matrícula oficial que se obtiene del SIMAT y se compara contra la población en edad escolar que se obtiene de las proyecciones de población calculadas con la información del último censo realizado hace más de 10 años.

Las Encuestas de Demografía y Salud han analizado que el país se encuentra en un proceso de transición demográfica en la que, en las últimas décadas, y cada vez más acentuado, la disminución de la fecundidad ha llevado a que se revierta la tendencia creciente de la población del país, tendencia que se evidencia en las proyecciones específicas de población en edad escolar para las cuáles cada vez es menor el total de niños y niñas en las primeras edades, producto de un número más bajo de nacimientos que el de generaciones anteriores.

Este efecto demográfico se hace evidente en la matrícula al ver cómo en los años recientes la tendencia de la misma es hacia la baja. Sin embargo, el ritmo en el que decae la matrícula no es el mismo con el que lo hace la población en edad escolar según las proyecciones de población existentes. Esto genera que la tasa de cobertura para la ciudad según como se

viene calculando, decrezca en cada periodo, lo que bajo la misma fuente de datos indicaría una mayor cantidad de personas por fuera del sistema, sin embargo, esto no se refleja en otras estadísticas obtenidas por diferentes fuentes de información, como el caso de la GEIH, donde las cifras contradicen este paradigma.

Entre el año 2012 y el 2016, la tasa de cobertura bruta de la localidad disminuyó 9,3 puntos porcentuales, al pasar de 81,4% en 2012 a 72,1% en 2016. En cuanto al comportamiento por nivel de escolaridad, preescolar es el único nivel que muestra un comportamiento creciente. En el 2016, el nivel de secundaria fue el de mayor porcentaje de cobertura, seguido de primaria, preescolar y media.

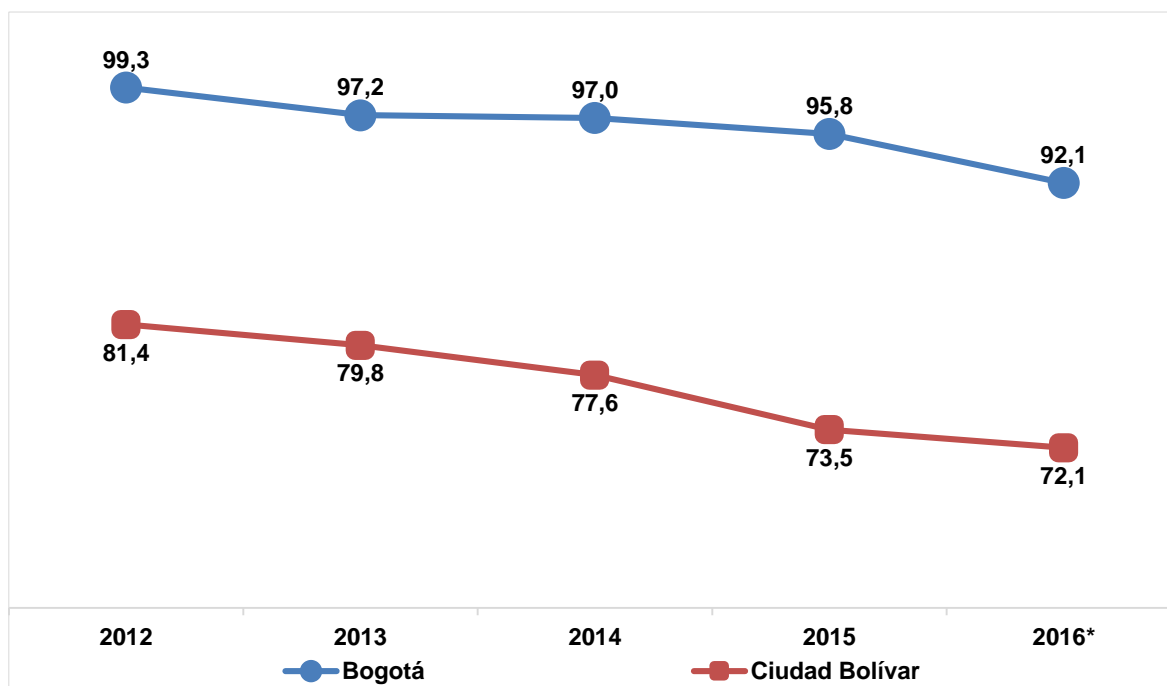
Tabla 38. Tasa de cobertura bruta por niveles de escolaridad de la localidad. Período 2012-2016

Nivel de Escolaridad	2012	2013	2014	2015	2016*
Preescolar	59,3	71,1	66,9	66,5	62,9
Primaria	86,3	85,5	80,5	78,4	76,3
Secundaria	87,4	84,7	83,9	77,6	77,0
Media	63,0	60,4	63,2	56,3	56,5
Total	81,4	79,8	77,6	73,5	72,1

Fuente: SIMAT. Fecha de corte febrero de cada anualidad - Matrícula no oficial imputada del Registro de Información Estadística SED y Censo C600 - DANE de cada anualidad.

Elaboración y cálculos: Oficina Asesora de Planeación. Grupo Gestión de la Información.

Gráfico 19. Tasa de cobertura bruta comparada total Bogotá D.C. y localidad. Período 2012-2016*



Fuente: SIMAT. Fecha de corte febrero de cada anualidad - Matrícula no oficial imputada del Registro de Información Estadística SED y Censo C600 - DANE de cada anualidad.

Elaboración y cálculos: Oficina Asesora de Planeación. Grupo Gestión de la Información.

Al comparar la tasa de cobertura bruta de la localidad con la de Bogotá D.C.; entre el año 2012 y el 2016, se observa que la tasa de la localidad es menor que la de Bogotá D.C.; la brecha entre la localidad y Bogotá D.C.; presenta un aumento, pasando de 17,9 puntos porcentuales en el 2012 a 20 puntos porcentuales en el 2016.