



BOGOTÁ
HUMANANA

SECRETARÍA DE EDUCACIÓN

RAFAEL URIBE
URIBE
LOCALIDAD 18
CARACTERIZACIÓN SECTOR EDUCATIVO
Año 2012

SECRETARÍA DE EDUCACIÓN DEL DISTRITO
OFICINA ASESORA DE PLANEACIÓN
GRUPO DE ANÁLISIS SECTORIAL

**CARACTERIZACIÓN SECTOR EDUCATIVO 2012
LOCALIDAD DE RAFAEL URIBE URIBE**

GUSTAVO PETRO URREGO
Alcalde Mayor de Bogotá D.C

OSCAR SÁNCHEZ JARAMILLO
Secretario de Educación

NOHORA PATRICIA BURITICA CESPEDES
Subsecretaria de Calidad y Pertinencia

GLORIA MERCEDES CARRASCO RAMÍREZ
Subsecretaria de Integración Interinstitucional

LUZ AMANDA GRANADOS URREA
Subsecretaria de Gestión Institucional

JOSE ALFREDO SOTO TORRES
Subsecretario de Acceso y Permanencia

LUIS FERNANDO PARRA PARIS
Jefe Oficina Asesora de Planeación

GRUPO DE ANÁLISIS SECTORIAL
MARIA DEL PILAR ACOSTA NIÑO
SHARYK ROMERO CALDERÓN
FABIOLA ROCIO FEO PINZÓN
SOLEDAD LOZANO DIAZ
SERGIO MEJIA DUSSAN
CAMILO ERNESTO REYES
GUSTAVO ROMERO CRUZ

Tabla de contenido

1. INTRODUCCION.....	6
2. GENERALIDADES DE LA LOCALIDAD.....	7
Reseña Histórica	7
3. POBLACIÓN	10
3.1. Población total proyectada.....	10
3.2. Población en Edad Escolar Proyectada.....	12
4. DEMANDA DEL SECTOR EDUCATIVO OFICIAL	14
Demanda efectiva por tipo de colegio y grado	15
5. OFERTA DEL SECTOR EDUCATIVO OFICIAL	16
6. MATRICULA DEL SECTOR EDUCATIVO OFICIAL	20
7. INFORMACION DE OFERTA, DEMANDA, DEFICIT Y MATRICULA DEL SISTEMA EDUCATIVO OFICIAL DESAGREGADA POR COLEGIO.....	27
8. PERSONAL DIRECTIVO Y DOCENTE EN LA LOCALIDAD.....	29
9. INDICADORES DE EFICIENCIA INTERNA	31
9.1. Para el sector educativo Oficial por tipo de Colegio	31
9.2 Por sector educativo.....	31
9.3. Por grado y sector educativo	34
9.4. Por género y tipo de sector	35
9.5. Tasas de repitencia y extraedad por nivel de escolaridad y sector educativo.....	35
10. MATRICULA DEL SECTOR EDUCATIVO NO OFICIAL	36
11. TASA DE COBERTURA BRUTA.....	40
12. TERRITORIALIZACIÓN DE LA INVERSIÓN.....	42
13. BIBLIOGRAFIA	44

Índice de Gráficos

Gráfico 1. Población de Bogotá 2011 y su participación por localidades.	10
Gráfico 2. Población total proyectada para la localidad 2008-2012.....	11
Gráfico 3. Pirámide poblacional de la localidad 2012	12
Gráfico 4. Población en Edad Escolar proyectada para la localidad 2008-2012.....	13
Gráfico 5. Participación de la PEE de la Localidad en el total de PEE de Bogotá Año 2012.....	13
Gráfico 6. Población en Edad Escolar de la localidad por grupos de edad de la localidad comparada con el total de la ciudad Año 2012.	14
Gráfico 7. Demanda educativa oficial por localidad Año 2012	15
Gráfico 8. Oferta educativa oficial por localidad Año 2012	17
Gráfico 9. Bogotá Matrícula del sector educativo oficial – Participación por localidades Año 2012	20
Gráfico 10. Matrícula oficial de la localidad 2011 – Participación por nivel de escolaridad	21
Gráfico 11. Tasa de aprobación para la localidad según sector educativo Años 2004-2010.....	32
Gráfico 12. Tasa de reprobación para la localidad según sector educativo Años 2004-2010	33
Gráfico 13. Tasa de deserción para la localidad según sector educativo Años 2004-2010.....	33
Gráfico 14. Tasa de aprobación para la localidad según grado y sector educativo Año 2010.....	34
Gráfico 15. Tasa de reprobación para la localidad según grado y sector educativo Año 2010	34
Gráfico 16. Tasa de deserción para la localidad según grado y sector educativo Año 2010.....	35
Gráfico 17. Participación del total de la matrícula de la localidad por sector Año 2012	37
Gráfico 18. Matrícula en el sector educativo no oficial Participación por localidad Año 2012.....	38
Gráfico 19. Participación de docentes del sector educativo no oficial por localidad Año 2012	39
Gráfico 20. Tasa de Cobertura Bruta por niveles para la localidad 2004-2011	41
Gráfico 21. Tasa de Cobertura Bruta comparada total Bogotá y localidad Años 2004-2011	41

Índice de Ilustraciones

Ilustración 1 Mapa de la ubicación general de la localidad.....	9
Ilustración 2 Ubicación Colegios Oficiales de la localidad	19

Índice de Tablas

Tabla 1. Población total proyectada para la localidad desagregada por grupos quinquenales de edad y género. Año 2012	11
Tabla 2. Población en edad escolar de la localidad proyectada por edades simples y género. Año 2012.....	12
Tabla 3. Demanda efectiva de la localidad por tipo de colegio. Año 2012	15
Tabla 4. Demanda efectiva de la localidad por grado. Año 2012.....	16

Tabla 5. Número de colegios de la localidad que ofrecen educación oficial. Año 2012.....	17
Tabla 6. Oferta educativa oficial de la localidad por tipo de colegio. Año 2012.....	18
Tabla 7. Evolución de la oferta, la demanda y déficit educativo oficial por nivel de escolaridad. 2009-2011.....	18
Tabla 8. Matrícula oficial de la localidad por tipo de colegio. Año 2012.....	21
Tabla 9. Matrícula oficial de la localidad por nivel y tipo de colegio. Año 2012.....	21
Tabla 10. Matrícula oficial de la localidad - Nivel Sisben Año 2012.....	22
Tabla 11. Matrícula oficial de la localidad según Nivel Sisben y tipo de colegio. Año 2012.....	22
Tabla 12. Matrícula oficial de la localidad según género y tipo de colegio. Año 2012.....	22
Tabla 13. Matrícula oficial de la localidad según género y nivel de escolaridad. Año 2012.....	22
Tabla 14. Matrícula oficial de la localidad según estrato y tipo de colegio. Año 2012.....	22
Tabla 15. Matrícula oficial de la localidad según estrato y nivel de escolaridad. Año 2012.....	23
Tabla 16. Matrícula oficial de la localidad víctima de conflicto según tipo de colegio.	23
Tabla 17. Matrícula oficial de la localidad víctima de conflicto por nivel de escolaridad.	24
Tabla 18. Matrícula oficial de la localidad por tipo de discapacidad y tipo de colegio.	24
Tabla 19. Matrícula oficial de la localidad por tipo de discapacidad y nivel de escolaridad. Año 2012.....	25
Tabla 20. Matrícula oficial de la localidad con capacidades excepcionales por tipo de colegio. Año 2012.....	25
Tabla 21. Matrícula oficial de la localidad con capacidades excepcionales por nivel de escolaridad. Año 2012.....	26
Tabla 22. Matrícula oficial de la localidad según grupo étnico y tipo de colegio. Año 2012.....	26
Tabla 23. Matrícula oficial de la localidad según grupo étnico y nivel de escolaridad. Año 2012.....	26
Tabla 24. Datos de oferta, demanda, matrícula y déficit por tipo de colegio en la Localidad. Año 2012.....	27
Tabla 25. Datos de oferta, demanda, déficit o superávit y matrícula en colegios oficiales distritales en la localidad. Año 2012.....	27
Tabla 26. Datos de oferta, demanda, déficit o superávit y matrícula en colegios en concesión en la localidad. Año 2012.....	28
Tabla 27. Datos de oferta, demanda y matrícula en colegios en convenio en la localidad.	28
Tabla 28. Total Planta de Personal docente por nivel de enseñanza y su participación por localidad. Año 2012.....	30
Tabla 29. Total personal docente por jornada y su participación por localidad. Año 2012.....	30
Tabla 30. Total directivos docentes por tipo y su participación por localidad. Año 2012.....	30
Tabla 31. Total directivos docentes por jornada y su participación por localidad. Año 2012.....	31
Tabla 32. Indicadores de Eficiencia Interna de la localidad para el sector educativo oficial por tipo de colegio. Año 2011.....	31
Tabla 33. Indicadores de Eficiencia Interna de la localidad por sector y nivel educativo 2011.....	31

Tabla 34. Evolución de los Indicadores de Eficiencia Interna por Sector 2004-2011	32
Tabla 35. Indicadores de Eficiencia Interna por género y sector 2011	35
Tabla 36. Tasas de repitencia y extraedad de la localidad. Período 2008 – 2012.....	35
Tabla 37. Evolución de la matrícula oficial y no oficial de la localidad - Años 2004-2012.....	36
Tabla 38. Matrícula no oficial según nivel de escolaridad y participación de la localidad en el total de la matrícula no oficial para Bogotá. Año 2012	37
Tabla 39. Total planta de personal docente del sector no oficial y participación de la localidad. Año 2012.....	38
Tabla 40. Total planta de personal docente del sector no oficial por área de enseñanza.	39
Tabla 41. Tasa de Cobertura Bruta por niveles de escolaridad de la localidad 2008-2011.....	40
Tabla 42. Proyectos de inversión en ejecución en la localidad de Rafael Uribe Uribe	42

1. INTRODUCCION

El artículo primero del Acuerdo N. 308 de 2008 por el cual se adopta el Plan de Desarrollo Económico, Social, Ambiental y de Obras Públicas para Bogotá D.C. 2008-2012 “Bogotá Positiva: Para vivir mejor”, enuncia que como objetivo general el Plan “busca afianzar una ciudad en la que todas y todos vivamos mejor. En la que se mejore la calidad de vida de la población y se reconozcan, garanticen y restablezcan los derechos humanos y ambientales con criterios de universalidad e integralidad, convirtiéndose en un territorio de oportunidades que contribuya al desarrollo de la familia, en especial de los niños en su primera infancia. Una ciudad incluyente, justa y equitativa, en la que la diversidad y la interculturalidad sean una oportunidad y la reconciliación, la paz y la convivencia sean posibles”. A su vez, se establece como principios de la política pública y de acción la coherencia, la integralidad, la perspectiva de derechos, la prevalencia de los derechos de los niños, las niñas y adolescentes, el desarrollo humano, la calidad de vida, la convivencia y seguridad ciudadana y el desarrollo económico, entre otros.

En concordancia con el eje estructurante de la Ciudad de Derechos, el Plan Sectorial de Educación 2008-2012 “Educación de calidad para una Bogotá Positiva” plantea los programas de: educación de calidad y pertinencia para vivir mejor, acceso y permanencia a la educación para todas y todos y de mejoramiento de la infraestructura y dotación de colegios. Cada uno de estos programas está compuesto por proyectos y acciones por medio de las cuales se busca garantizar de manera efectiva la materialización al derecho a la educación de los niños, niñas y adolescentes del distrito capital.

La Oficina Asesora de Planeación, ofrece mediante el presente documento una herramienta de consulta importante, que permite medir el porcentaje de cumplimiento de las metas propuestas y un diagnóstico del sector educativo para cada una de las localidades del Distrito. A su vez, como otro producto del Grupo de Análisis Sectorial se presenta el Boletín de Estadísticas Educativas el cual puede ser consultado en la página www.sedbogota.edu.co desplegando el link de El sector educativo en estadísticas, las localidades.

Si usted desea mayor información, realizar comentarios o sugerencias puede comunicarse con el Grupo de Análisis Sectorial de la Oficina Asesora de Planeación en la Secretaría de Educación del Distrito Conmutador 3241000.

2. GENERALIDADES DE LA LOCALIDAD

La localidad de Rafael Uribe Uribe¹ se encuentra ubicada al sur oriente de la ciudad, y limita con las localidades de Tunjuelito, Antonio Nariño, Usme y San Cristóbal. Limita al norte con la avenida Primero de Mayo o calle 22 sur; al occidente con la avenida 27 y la carrera 33; al sur con las calles 46, 47, 54 y la vía a Usme y al oriente con la carrera décima y el caño La Chiguaza.

Políticamente, se encuentra dividida en 5 UPZ y 114 barrios. Estos incluyen 26 colegios distritales, 1 colegio en concesión y 18 colegios en convenio para un total de 45 instituciones, las cuales ofrecen 78.178 cupos escolares.

El promedio de escolaridad de la localidad para personas de 5 años o más es de 8,2 años en 2011. Sin embargo, se cuenta con una tasa de analfabetismo del 2,1%. Para hombres la tasa es 1,4% y para mujeres es de 2,8%. Comparado con Bogotá D.C. (1,6%) la tasa esta 0,5 puntos porcentuales por encima.

Reseña Histórica

La zona 18 tomó su nombre en memoria de Rafael Uribe, líder liberal, abogado nacido en Antioquia, general de la república, político y parlamentario asesinado en Bogotá en 1914.

“Años atrás estas tierras hacían parte de los haberes de la Compañía de Jesús, cuando fueron expulsados del Nuevo Reino de Granada en 1767. La Real Audiencia la remató pasando a las manos de la familia Pardo. Posteriormente es heredada por Teresa Pardo de Morales quien la reparte entre sus tres hijos: Jorge, Antonio y Lucía Morales Pardo a comienzos del siglo XX y quienes la convirtieron hasta 1950 en unos excelentes terrenos para el cultivo de trigo, cebada, papa, cebolla y pastizales, aptos para la crianza de ganado.” (Secretaría Distrital de Gobierno)

En la primera mitad del siglo XX se registraron varias fundaciones importantes:

1. En 1929, se establece el cementerio hebreo en el entonces barrio inglés. En el se entierran extranjeros y nacionales de la cultura judía. Desde esa época es símbolo de admiración por sus lapidas en mármol y piedra caliza y porque a diferencia de los cementerios católicos y cristianos sus lapidas no se adornan con flores ni imágenes de los muertos, si no “una estrella de David y un candelabro de siete (7) brazos.” (Fierro, 2008)
2. En la década del 40 se crea la cárcel La Picota, como centro de reclusión de algunas de las personas más peligrosas de la nación, especialmente políticos y extraditables.
3. Entre los años 1943 y 48 aparece el gimnasio del sur, dedicado a formar boxeadores y fisiculturistas. De el se dice que “Sus instalaciones vivieron momentos de gloria que ahora se pierden en la memoria de los aficionados.” (Inventario de puntos de Interés: Portal de la ciudad, 2010)

¹ www.bogota.gov.co

4. En 1948 llega la modernidad a Bogotá con el nacimiento del hospital San Carlos, “el primero y, a la postre, el único sanatorio antituberculoso de carácter privado diseñado científicamente para tal efecto.” (López Borbón, 2011)

Sin embargo, la verdadera expansión de la localidad se produce en la década del cincuenta, en razón principalmente de las migraciones masivas campo – ciudad. La migración y la falta de planificación en su urbanización llevaron a la ocupación de terrenos en las partes altas, que ocasionarían problemas para implementar una adecuada cobertura de los servicios públicos domiciliarios. Parte de esa expansión también implicó grandes esfuerzos para proveer educación a la población menos favorecida. Es así como en 1961 se funda uno de los primeros comedores para estudiantes de la ciudad en el colegio distrital Clemencia Holguín de Urdaneta. En el mismo, en 1967 se realiza el “adiestramiento de profesionales en el campo de la nutrición.” (Secretaría de Educación del Distrito)

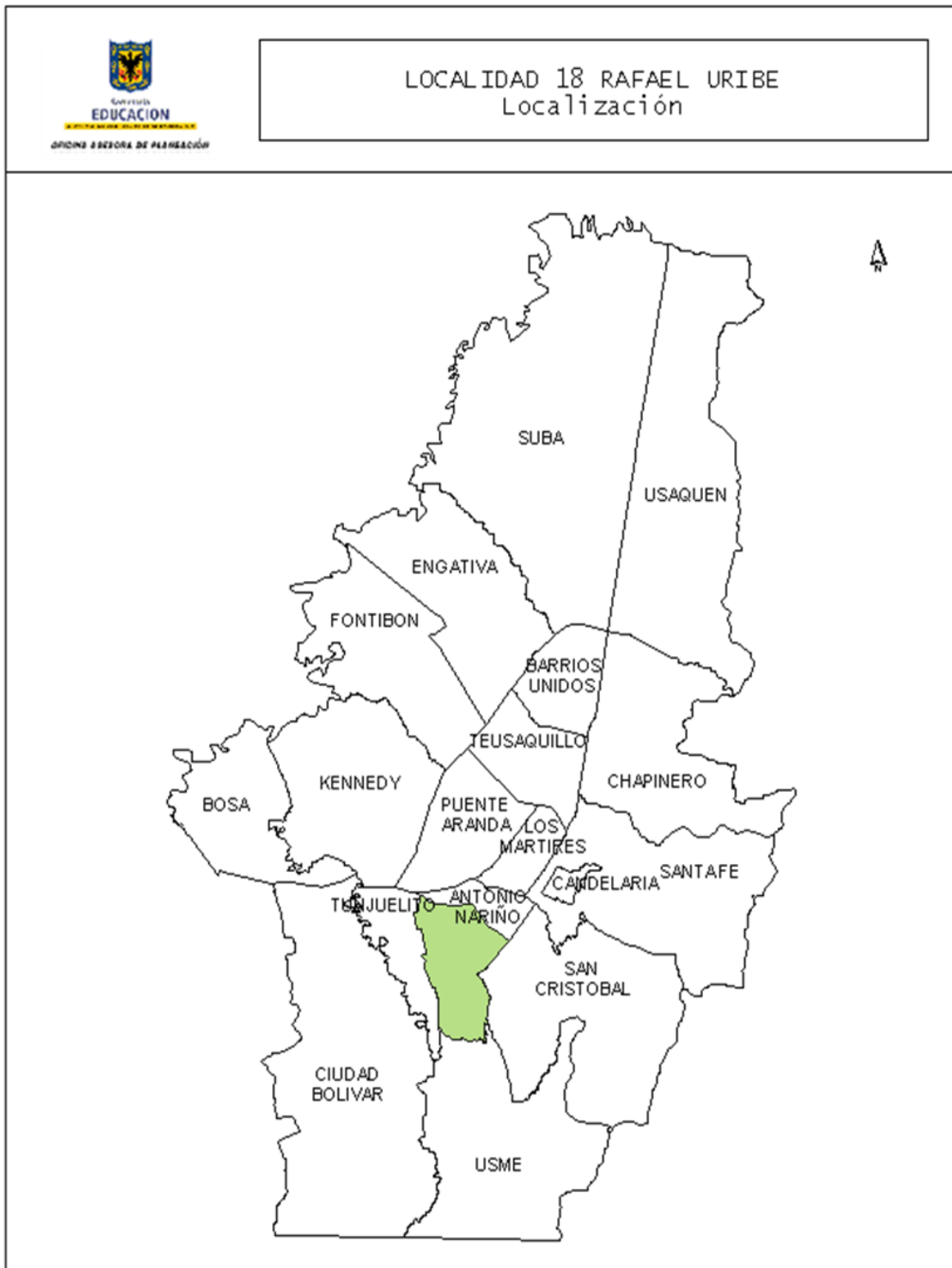
A finales del los años 50 se construyó en la localidad el famoso parque y estadio Olaya Herrera que hoy es escenario del torneo de aficionados más importante de la ciudad. Junto al parque se instaló en 1955 el instituto San Ignacio de Loyola, donde estuvo ubicada la primera iglesia del barrio. En 1968 se construyó la concentración escolar León de Greiff, con dineros aportados por el padre Luis Eduardo Córdoba, quien recibió una compensación a pesar de ubicar una iglesia invadiendo unos terrenos cerca al barrio Marco Fidel Suárez.

“Para los años de 1950-1980 nacen urbanizaciones planificadas por el Estado, como Quiroga (1952) y asentamientos ilegales como la primera invasión masiva que tuvo la ciudad, en 1961, hoy conocida como Las Colinas. Luego, barrios populares como Villa Gladys (reconocido por sus polvoreras), Los Chircales, Socorro, El Consuelo, Molinos, Palermo Sur, Mirador y San Agustín. Inicialmente la zona formaba parte de la Alcaldía Menor de Antonio Nariño, pero mediante el Acuerdo 7 de 1974 fue segregada de ésta, asignándosele el número 18 dentro de la nomenclatura distrital y fue ratificada mediante el Acuerdo 8 de 1977.”² (Mena Lozano, 2008)

Bajo esta normativa, se constituyó la localidad de Rafael Uribe, conservando sus límites y nomenclatura, administrada por el alcalde local y la junta administradora local, con un total de 11 ediles.

² En ese mismo periodo de tiempo nacen importantes colegios distritales, como el Instituto San Pablo Apostol, establecido en 1968 en honor al Papa Pablo VI, quien donó y colocó la primera piedra. También el Liceo Nacional Agustín Nieto Caballero creado en febrero de 1976, mediante decreto 298, en el sector de la plaza España.

Ilustración 1 Mapa de la ubicación general de la localidad



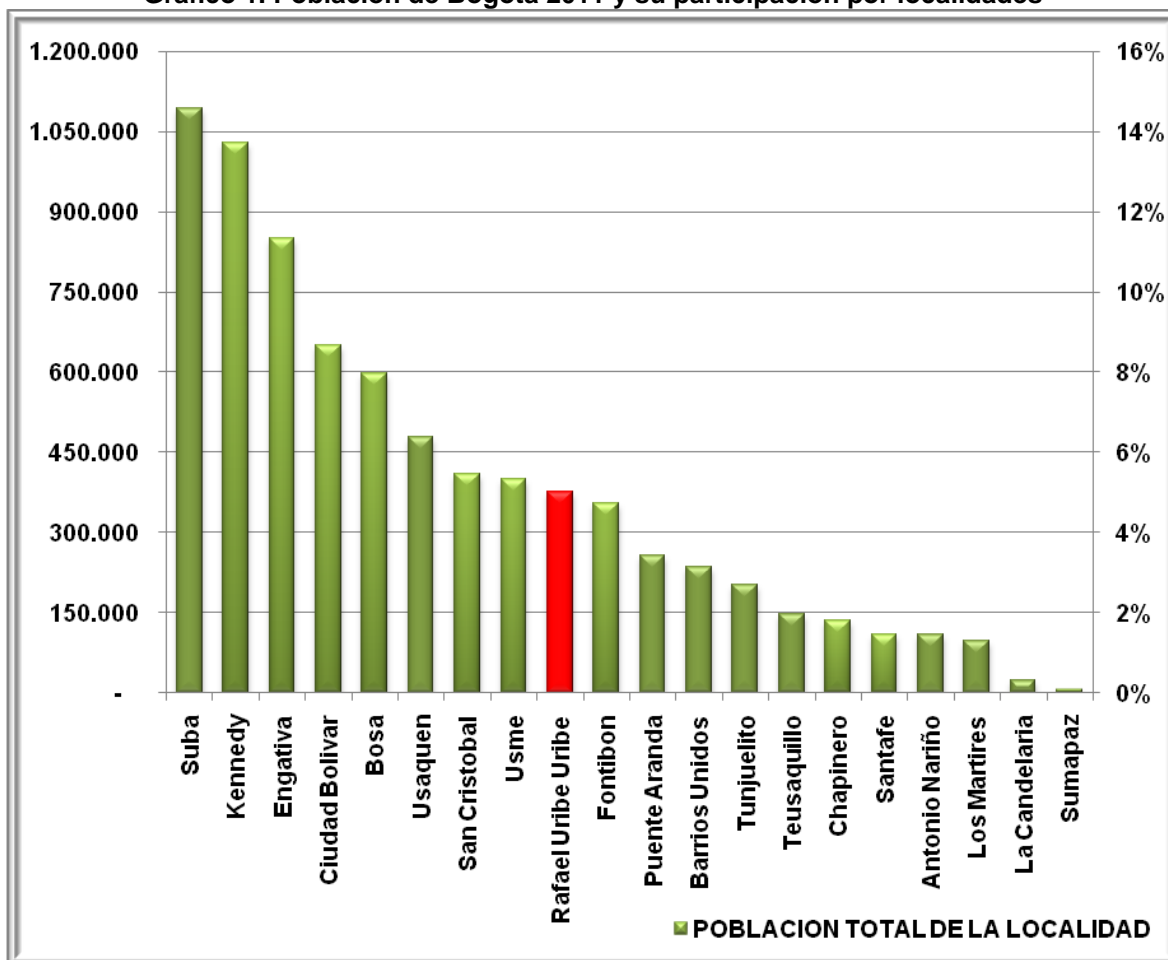
Fuente: Sistema de Georeferenciación. Elaboración: Oficina Asesora de Planeación.

3. POBLACIÓN

3.1. Población total proyectada

Según las proyecciones de población entregadas por el DANE y la Secretaría de Planeación del Distrito, la población de Bogotá para el año 2012 es de 7.571.345 habitantes; para la localidad de Rafael Uribe Uribe la población es de 377.272 habitantes que corresponde al 4,98% del total de Bogotá, ocupando el noveno lugar de participación en el total.

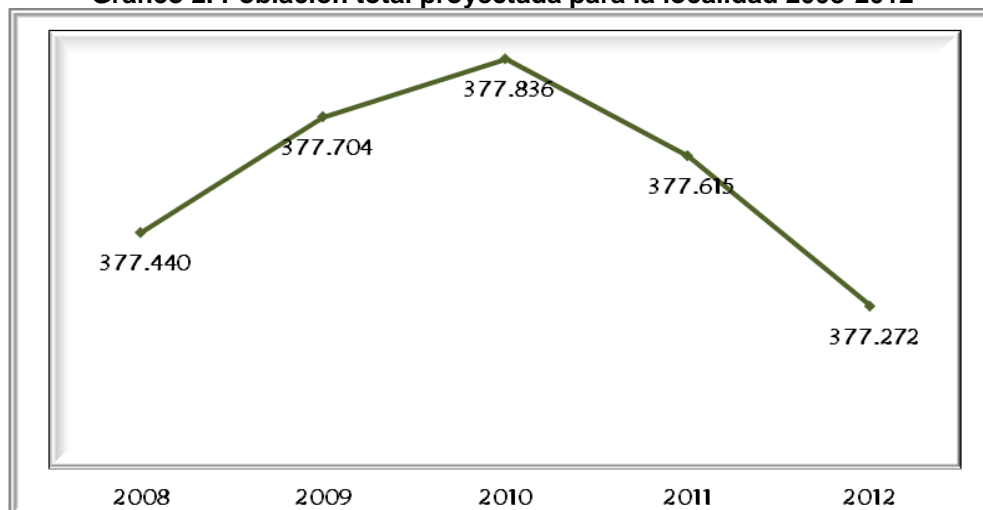
Gráfico 1. Población de Bogotá 2011 y su participación por localidades



Fuente: Proyecciones de Población DANE – SDP.
Elaboración y cálculos: Oficina Asesora de Planeación – Grupo Análisis Sectorial.

A su vez, las proyecciones de población para la localidad durante el periodo comprendido entre 2008 y 2012 indican una tasa de decrecimiento promedio anual de -0,011%.

Gráfico 2. Población total proyectada para la localidad 2008-2012



Fuente: Proyecciones de Población DANE – SDP.
Elaboración y cálculos: Oficina Asesora de Planeación – Grupo Análisis Sectorial.

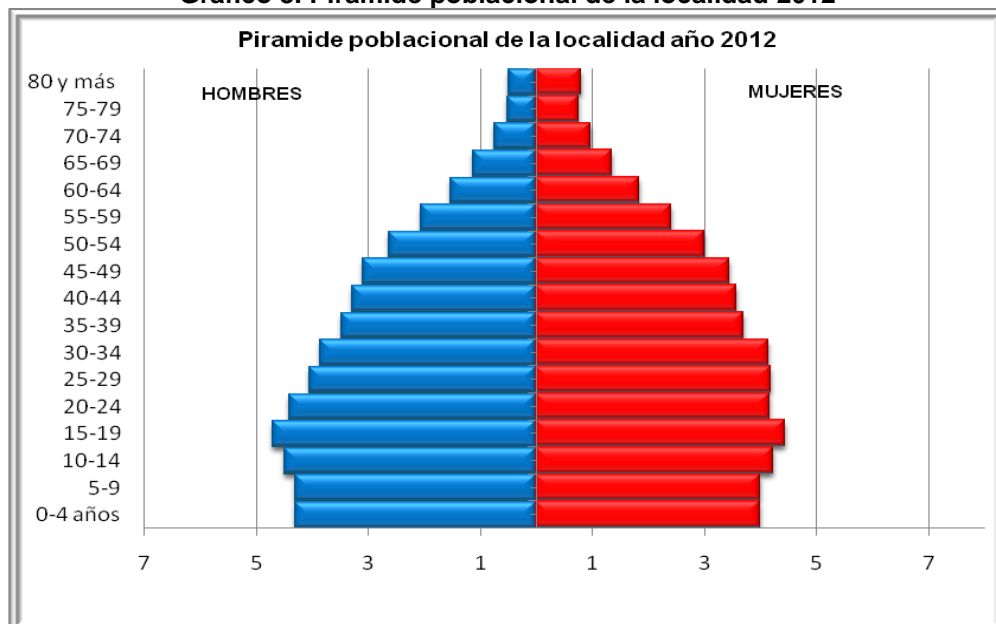
Al observar la pirámide poblacional se determina que los grupos poblacionales más significativos para 2011 son aquellos que se encuentran entre los 5 y los 24 años de edad. A su vez, la composición por género determina que el 51,00% de los habitantes proyectados de la localidad son mujeres y el restante 49,02% son hombres.

Tabla 1. Población total proyectada para la localidad desagregada por grupos quinquenales de edad y género. Año 2012

Grupo de edad	Hombres	Mujeres	Total
0-4 años	16.206	15.094	31.300
5-9	16.212	15.052	31.264
10-14	16.937	15.916	32.853
15-19	17.727	16.780	34.507
20-24	16.595	15.741	32.336
25-29	15.302	15.751	31.053
30-34	14.565	15.606	30.171
35-39	13.131	13.973	27.104
40-44	12.420	13.484	25.904
45-49	11.672	13.016	24.688
50-54	9.884	11.354	21.238
55-59	7.734	9.099	16.833
60-64	5.783	6.898	12.681
65-69	4.234	5.127	9.361
70-74	2.777	3.619	6.396
75-79	1.951	2.815	4.766
80+	1.821	2.996	4.817
Total	184.951	192.321	377.272

Fuente: Proyecciones de Población DANE – SDP.
Elaboración y cálculos: Oficina Asesora de Planeación – Grupo Análisis Sectorial.

Gráfico 3. Pirámide poblacional de la localidad 2012



Fuente: Proyecciones de Población DANE – SDP.
Elaboración y cálculos: Oficina Asesora de Planeación – Grupo Análisis Sectorial.

3.2. Población en Edad Escolar Proyectada

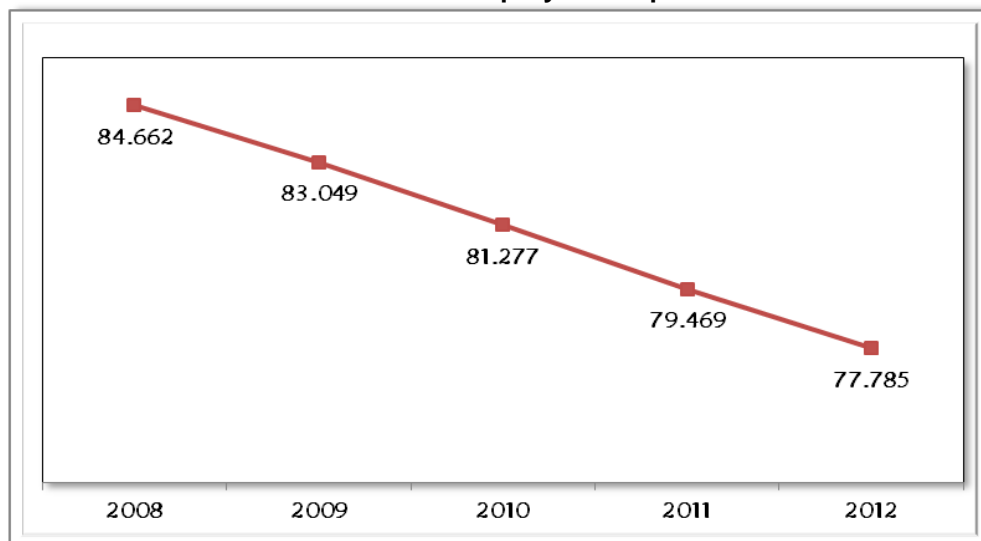
Durante el periodo 2008-2012 las proyecciones de población indican que la Población en Edad Escolar (PEE), es decir, aquella que se encuentra entre los 5 y los 16 años de edad ha venido decreciendo en valor absoluto. A su vez, ha venido disminuyendo su porcentaje de participación dentro del total de la población de la localidad, ya que en 2008 representaba el 22,43%, en el 2012 representa 20,62% y para el 2013 representará el 20,23%.

Tabla 2. Población en edad escolar de la localidad proyectada por edades simples y género. Año 2012

Edad	Hombres	Mujeres	Total
5 Años	3.224	2.995	6.219
6 Años	3.227	2.996	6.223
7 Años	3.231	2.998	6.229
8 Años	3.251	3.017	6.268
9 Años	3.279	3.046	6.325
10 Años	3.313	3.088	6.401
11 Años	3.351	3.136	6.487
12 Años	3.389	3.185	6.574
13 Años	3.425	3.233	6.658
14 Años	3.459	3.274	6.733
15 Años	3.489	3.304	6.793
16 Años	3.534	3.341	6.875
Total	40.172	37.613	77.785

Fuente: Proyecciones de Población DANE – SDP.
Elaboración y cálculos: Oficina Asesora de Planeación – Grupo Análisis Sectorial.

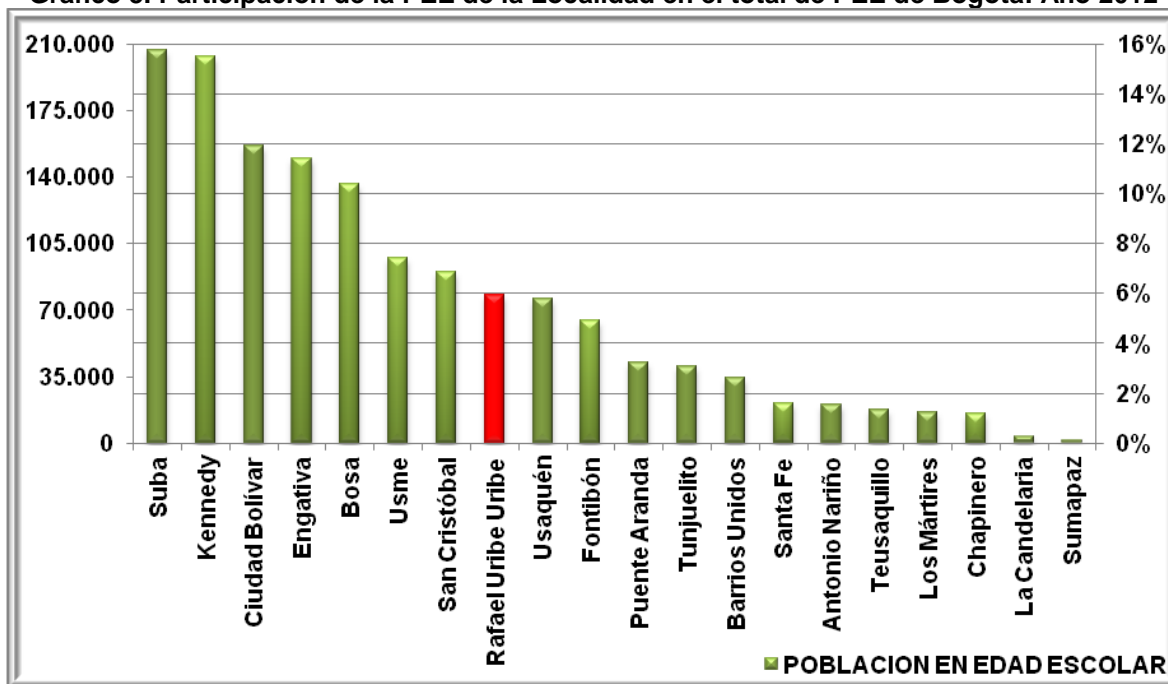
Gráfico 4. Población en Edad Escolar proyectada para la localidad 2008-2012



Fuente: Proyecciones de Población DANE – SDP.
Elaboración y cálculos: Oficina Asesora de Planeación – Grupo Análisis Sectorial.

La PEE de la localidad representa el 5,28% del total de PEE de la Ciudad, ocupando el puesto número 8 en porcentaje de representación para 2011.

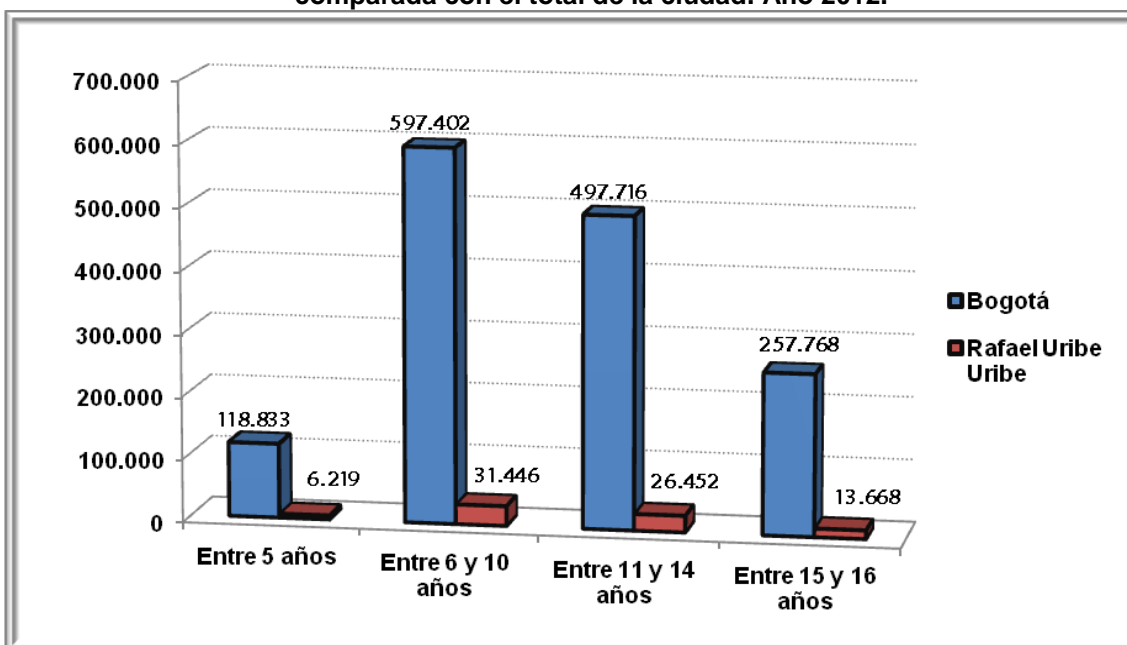
Gráfico 5. Participación de la PEE de la Localidad en el total de PEE de Bogotá. Año 2012



Fuente: Proyecciones de Población DANE – SDP.
Elaboración y cálculos: Oficina Asesora de Planeación – Grupo Análisis Sectorial.

Su distribución por rangos de edad de escolarización se presenta en el siguiente gráfico:

Gráfico 6. Población en Edad Escolar de la localidad por grupos de edad de la localidad comparada con el total de la ciudad. Año 2012.



Fuente: Proyecciones de Población DANE – SDP.
Elaboración y cálculos: Oficina Asesora de Planeación – Grupo Análisis Sectorial.

4. DEMANDA DEL SECTOR EDUCATIVO OFICIAL

La demanda del servicio educativo en el Sector Oficial corresponde a la población que solicita un cupo en el sistema educativo oficial y está constituida por:

- El número de estudiantes antiguos que se promocionan al siguiente grado escolar.
- Los estudiantes antiguos repitentes.
- El número de estudiantes nuevos que solicitan un cupo, estos corresponden a:

✓ Niños y niñas de 5 años que finalizan su ciclo de educación inicial en los jardines infantiles de la Secretaría Distrital de Integración Social (SDIS) y del Instituto Colombiano de Bienestar Familiar (ICBF).

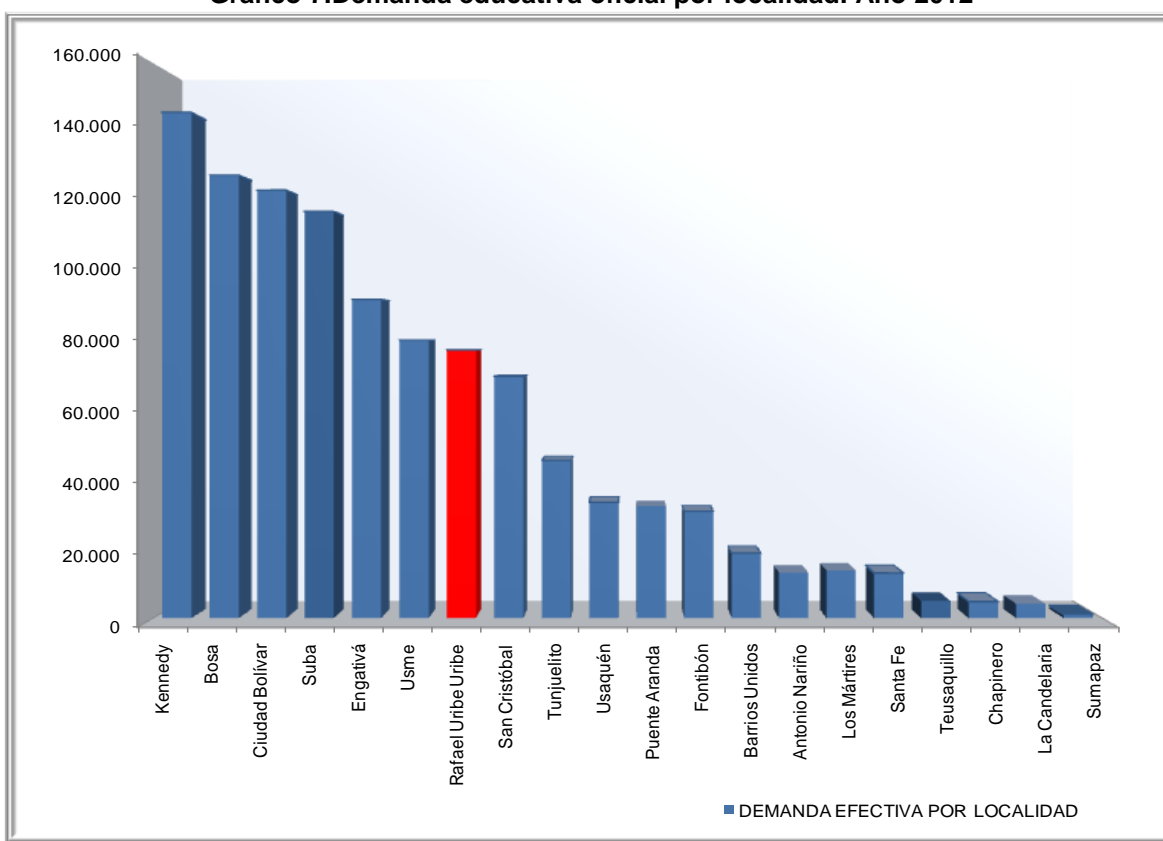
✓ Población que demanda un cupo educativo para cualquier grado de escolaridad, como niños, niñas y jóvenes que provienen del sector educativo privado o que se encuentran por fuera del sistema educativo. Las inscripciones para la solicitud de cupos nuevos se realizan en las fechas estipuladas por la resolución de matrícula y la SED asignará los cupos escolares preferiblemente en las opciones seleccionadas por los padres de familia o acudientes, dando prioridad a la unificación de hermanos, a quienes residan más cerca al colegio solicitado y al estudiante con mayor edad, en alguna de las jornadas disponibles. De no existir cupo en las opciones solicitadas, se le asignará en el colegio oficial con disponibilidad de cupos más cercano a su lugar de residencia de acuerdo con la dirección suministrada.

Sin embargo, los estudiantes nuevos que no realizaron inscripción en línea, podrán solicitar un cupo escolar conforme con la disponibilidad de cupos de los colegios oficiales y oficiales en concesión para el grado requerido. La Dirección Local de Educación o los

puntos de atención que la SED asigne para tal fin, se encargarán de realizar las asignaciones de cupos según la disponibilidad.

En el 2012 la demanda educativa oficial de la localidad fue de 77.341 cupos escolares frente a 78.444 cupos escolares del año anterior. Este resultado significó una tasa de crecimiento negativa de 1,43%. Por su parte, la demanda educativa representó 7,37% del total de la ciudad.

Gráfico 7. Demanda educativa oficial por localidad. Año 2012



Fuente: Sistema de matrícula de la SED. Fecha de corte: 14 de febrero de 2012. Elaboración y cálculos: Oficina Asesora de Planeación. Grupo de Análisis Sectorial

Demanda efectiva por tipo de colegio y grado

En cuanto al tipo de colegio (Tabla 3), en 2012 la mayor demanda se concentra en los colegios oficiales distritales (70.217), seguidos de los colegios en convenio (5.540) y en concesión (1.584). Este resultado corresponde con el número de colegios (Tabla 5).

Tabla 3. Demanda efectiva de la localidad por tipo de colegio. Año 2012

Tipo de Colegio	Demanda	Participación
Oficial Distrital	70.217	90,79%
Concesión	1.584	2,05%
Convenio	5.540	7,16%
Total Localidad	77.341	100,00%

Fuente: Sistema de matrícula de la SED. Fecha de corte: 14 de febrero de 2012. Elaboración y cálculos: Oficina Asesora de Planeación. Grupo de Análisis Sectorial

En lo que se refiere a la demanda por grados (Tabla 4), la mayor demanda de cupos está concentrada de quinto de primaria a octavo (8º) de bachillerato. Por el contrario, los grados donde se demanda un menos número de cupos son pre-jardín y aceleración.

Tabla 4. Demanda efectiva de la localidad por grado. Año 2012

Grado	Recuento
Pre-Jardín	201
Jardín	1.043
Transición	5.474
Primero	5.108
Segundo	5.632
Tercero	5.669
Cuarto	5.955
Quinto	6.226
Sexto	6.916
Séptimo	7.456
Octavo	6.405
Noveno	5.972
Décimo	5.391
Once	5.219
Doce	0
Trece	0
Educación para adultos por ciclos	2.836
Aceleración	340
Educación Especial	1.498
Total	77.341

Fuente: Sistema de matrícula de la SED. Fecha de corte: 14 de febrero de 2012. Elaboración y cálculos: Oficina Asesora de Planeación. Grupo de Análisis Sectorial

5. OFERTA DEL SECTOR EDUCATIVO OFICIAL

La oferta educativa del Sector Oficial corresponde al número de cupos ofrecidos en los colegios distritales, colegios en concesión y en los colegios privados en convenio, con la cual se garantiza la continuidad de los estudiantes antiguos y se busca atender la demanda de estudiantes nuevos.

El Distrito ha realizado importantes esfuerzos para ampliar la oferta educativa oficial buscando mayores y mejores oportunidades para que los niños, niñas y jóvenes de la ciudad accedan y permanezcan en el sistema educativo.

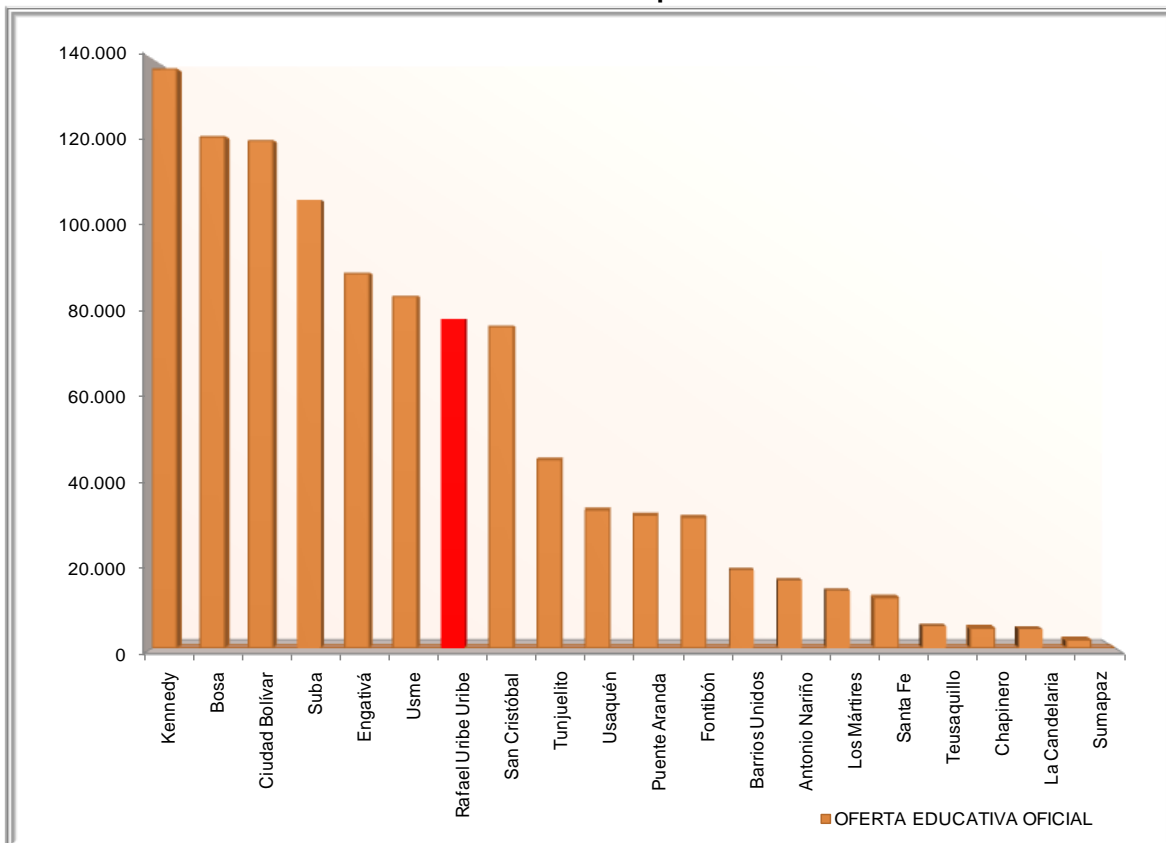
Durante los últimos años el crecimiento de la oferta educativa oficial para atender la demanda, en términos de creación de nuevos cupos, se ha dado mediante las siguientes estrategias:

- Construcción de nuevos colegios
- Ampliación y mejoramiento de la infraestructura de los colegios distritales

- Optimización de la capacidad instalada en colegios distritales
- Arrendamientos
- Convenios con colegios privados a través de subsidios a la demanda
- Colegios distritales en concesión.

La oferta educativa oficial de la localidad fue 78.178 cupos en 2012 frente a 82.336 del año anterior. Este resultado significó una tasa de crecimiento negativa de - 5,32%. Por su parte, la oferta educativa representó 7,59% del total de la ciudad.

Gráfico 8. Oferta educativa oficial por localidad. Año 2012



Fuente: Sistema de matrícula de la SED. Fecha de corte: 14 de febrero de 2012. Elaboración y cálculos: Oficina Asesora de Planeación. Grupo de Análisis Sectorial

El número de colegios de la localidad haciende a 45 en 2012 (Tabla 5). Estos se distribuyen en 26 colegios oficiales distritales, 18 en convenio y 1 en concesión. Así mismo, la oferta educativa fue 71.913 cupos en colegios oficiales distritales, 4.722 cupos en colegios en convenio y 1.543 cupos en colegios en concesión (Tabla 6).

Tabla 5. Número de colegios de la localidad que ofrecen educación oficial. Año 2012

Tipo de Colegio	Colegios	Sedes
Oficial Distrital	26	50
Concesión	1	1
Convenio	18	18
Total Localidad	45	69

Fuente: Sistema de matrícula de la SED. Fecha de corte: 14 de febrero de 2012. Elaboración y cálculos: Oficina Asesora de Planeación. Grupo de Análisis Sectorial

Tabla 6. Oferta educativa oficial de la localidad por tipo de colegio. Año 2012

Tipo de Colegio	Oferta	Participación
Oficial Distrital	71.913	91,99%
Concesión	1.543	1,97%
Convenio	4.722	6,04%
Total Localidad	78.178	100,00%

Fuente: Sistema de matrícula de la SED. Fecha de corte: 14 de febrero de 2012. Elaboración y cálculos: Oficina Asesora de Planeación. Grupo de Análisis Sectorial

Tabla 7. Evolución de la oferta, la demanda y déficit educativo oficial por nivel de escolaridad. 2009-2011

Tipo de colegio	Oferta	Demanda	Déficit / Superávit	Matricula
Distrital	71.913	70.217	1.696	62.238
Concesión	1.543	1.584	-41	1.543
Convenio	4.722	5.540	-818	4.722
Total	78.178	77.341	837	68.503

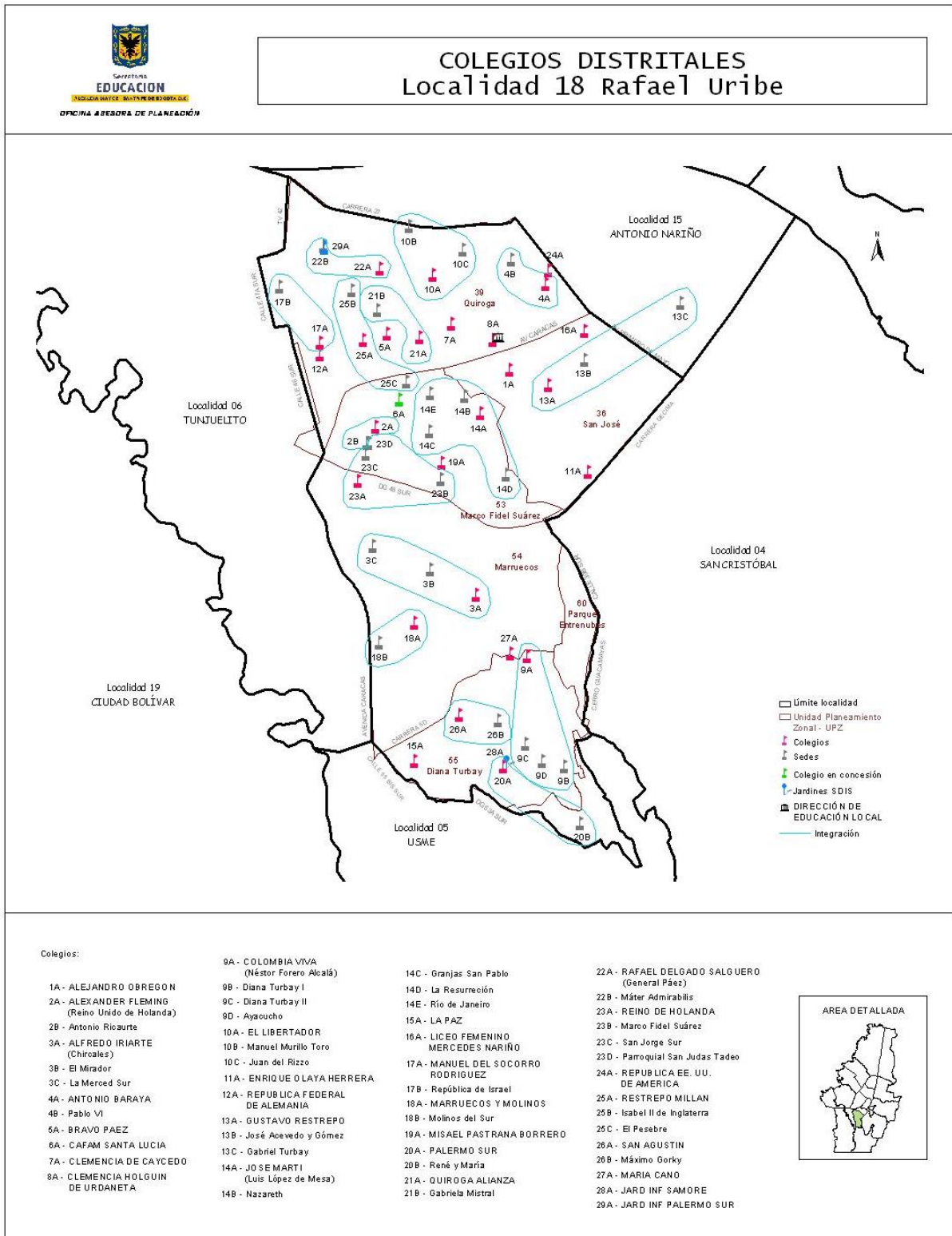
Nota: La demanda está compuesta por los promocionados más los inscritos que solicitaron cupo en colegios de esa localidad como primera opción más los no inscritos que fueron asignados a colegios de esa localidad.

Fuente: Sistema de Matrícula de la SED. Elaboración y cálculos: Oficina Asesora de Planeación – Grupo de Análisis Sectorial.

En el año 2012, se tiene una oferta estimada 78.178 cupos en la localidad, así mismo demandaron 77.341 cupos, dado que la demanda de cupos disponibles es menor que la oferta se presenta un superávit de 837 cupos. Por tipo de colegio, el mayor número de cupos demandados se concentró en colegios oficiales distritales (Tabla 7).

En el siguiente mapa se encuentran identificados los colegios oficiales de la localidad.

Ilustración 2. Ubicación Colegios Oficiales de la localidad



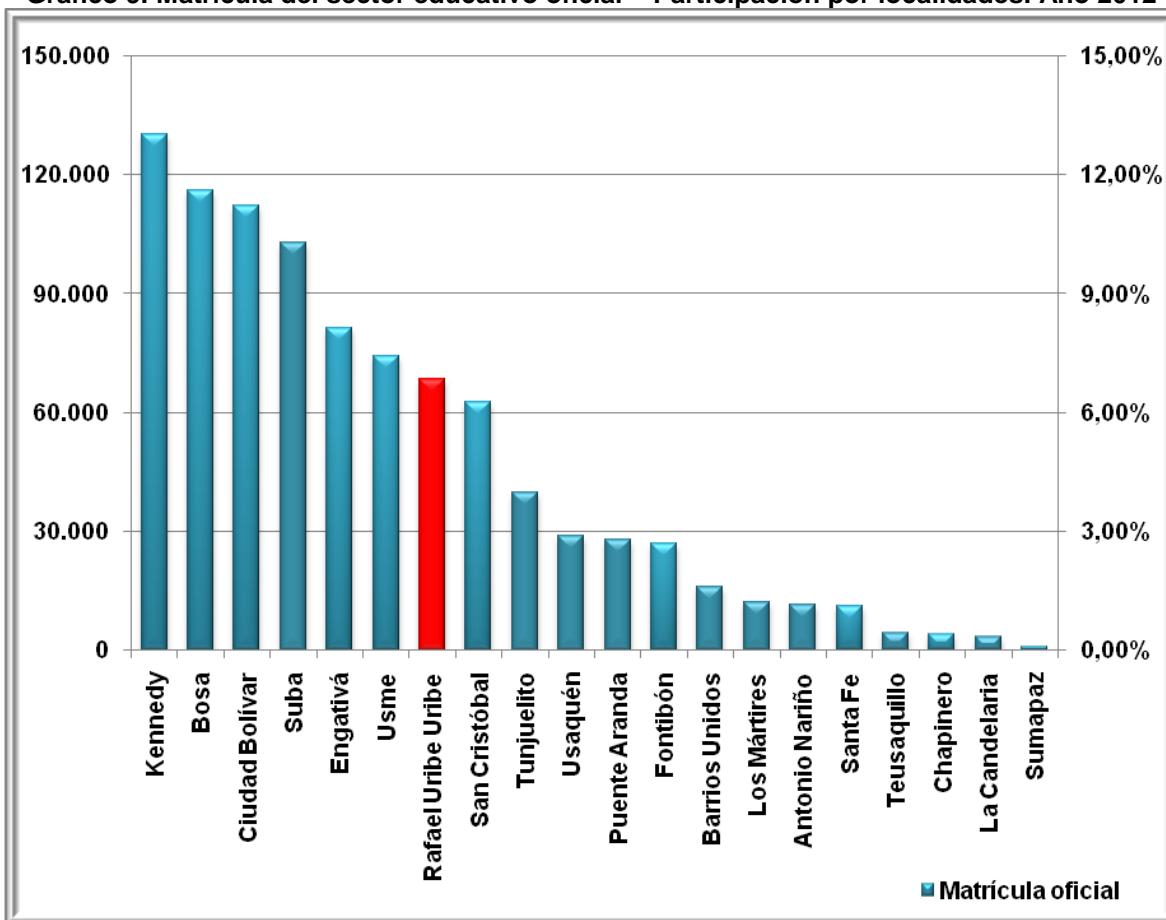
Fuente: Sistema de Georeferenciación. Elaboración: Oficina Asesora de Planeación.

6. MATRÍCULA DEL SECTOR EDUCATIVO OFICIAL

La matrícula del sector oficial de la educación del Distrito Capital corresponde a los estudiantes matriculados en los colegios distritales, colegios en concesión y en los colegios privados en convenio. A continuación se presenta información relevante en cuanto a su distribución por tipo de colegio, niveles de escolaridad, nivel de sisben, género, estrato y poblaciones especiales, entre otras.

En 2012 la matrícula de la localidad fue 68.503 estudiantes frente a 73.235 estudiantes del año anterior. Este resultado significó una tasa de crecimiento negativa de 6,91%. Por su parte, el número de matriculados representó 7,32% del total de la ciudad.

Gráfico 9. Matrícula del sector educativo oficial – Participación por localidades. Año 2012



Fuente: Anexo 6 A – Matrícula Oficial reportada al MEN con fecha de corte: febrero 14 de 2012 – Cifras preliminares
Elaboración y Cálculos: Oficina Asesora de Planeación – Grupo de Análisis Sectorial.

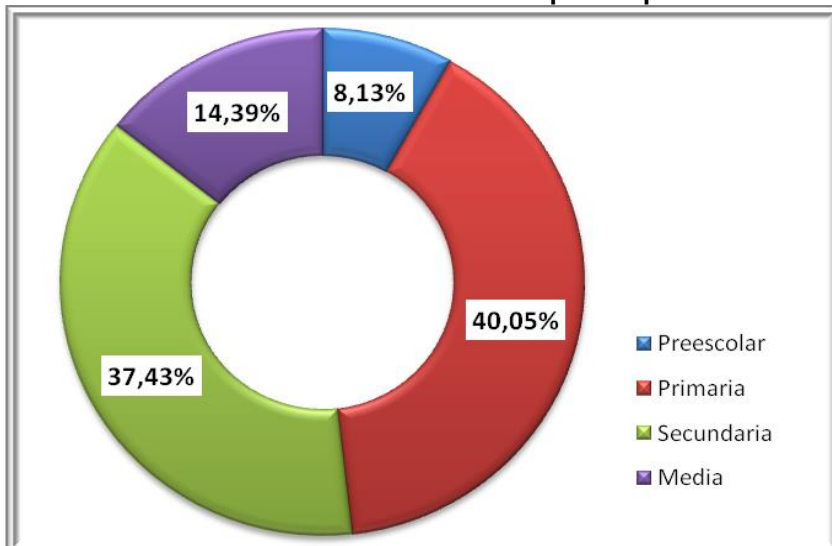
En cuanto al tipo de colegio (Tabla 8), en 2012 la localidad presenta un total de 62.238 matriculados en colegios oficiales distritales (90,85%), 4.722 matriculados en colegios en convenio (6,89%) y 1.543 matriculado en colegios en concesión (2,25%). De igual forma, primaria es el nivel de escolaridad que mayor cantidad de matriculados reporta con un 40,05%, mientras que preescolar reporta un 8,13% (Gráfico 10).

Tabla 8. Matrícula oficial de la localidad por tipo de colegio. Año 2012

Tipo de Colegio	Matrícula	Participación
Oficial Distrital	62.238	90,85%
Concesión	1.543	2,25%
Convenio	4.722	6,89%
Total Localidad	68.503	100,00%

Fuente: Anexo 6 A – Matrícula Oficial reportada al MEN con fecha de corte: febrero 14 de 2012 – Cifras preliminares
Elaboración y Cálculos: Oficina Asesora de Planeación – Grupo de Análisis Sectorial.

Gráfico 10. Matrícula oficial de la localidad 2012 – Participación por nivel de escolaridad



Fuente: Anexo 6 A – Matrícula Oficial reportada al MEN con fecha de corte: febrero 14 de 2012 – Cifras preliminares
Elaboración y Cálculos: Oficina Asesora de Planeación – Grupo de Análisis Sectorial.

Con respecto a la matrícula desagregada por género, tipo de colegio y nivel de escolaridad, (Tablas 9, 10 y 11), en el periodo de referencia, el mayor número de matriculados en la localidad (33.846) son mujeres que estudian en colegios distritales en los grados de primaria, seguidos de los grados de primaria y secundaria. En cuanto a los hombres es inferior en 5.211 cupos con respecto a las mujeres. Este resultado se cumple en todos los niveles de escolaridad y todos los tipos de colegios, excepto en colegios en concesión donde el número de hombres es superior en 23 unidades. La matrícula por género es consistente con la población en edad escolar por género.

Tabla 9. Matrícula oficial de la localidad por nivel y tipo de colegio. Año 2012

Nivel	Oficial Distrital	Concesión	Convenio	Total
Preescolar	5.297	104	170	5.571
Primaria	25.141	628	1.669	27.438
Secundaria	22.855	592	2.192	25.639
Media	8.945	219	691	9.855
Total Localidad	62.238	1.543	4.722	68.503

Fuente: Anexo 6 A – Matrícula Oficial reportada al MEN con fecha de corte: febrero 14 de 2012 – Cifras preliminares
Elaboración y Cálculos: Oficina Asesora de Planeación – Grupo de Análisis Sectorial.

Tabla 10. Matrícula oficial de la localidad - Nivel Sisben Año 2012

Nivel Sisben						Sin Sisben	Total Localidad
1	2	3	4	5	6		
12.800	12.288	4.298	13	0	0	39.104	68.503

Fuente: Anexo 6 A – Matrícula Oficial reportada al MEN con fecha de corte: febrero 14 de 2012 – Cifras preliminares
Elaboración y Cálculos: Oficina Asesora de Planeación – Grupo de Análisis Sectorial.

Tabla 11. Matrícula oficial de la localidad según Nivel Sisben y tipo de colegio. Año 2012

Tipo de Colegio	Nivel Sisben						Total con Sisben
	1	2	3	4	5	6	
Distrital	11.369	10.855	3.970	9	0	0	26.203
Concesión	277	418	98	0	0	0	793
Convenio	1.154	1.015	230	4	0	0	2.403
Total	12.800	12.288	4.298	13	0	0	29.399

Fuente: Anexo 6 A – Matrícula Oficial reportada al MEN con fecha de corte: febrero 14 de 2012 – Cifras preliminares
Elaboración y Cálculos: Oficina Asesora de Planeación – Grupo de Análisis Sectorial.

Tabla 12. Matrícula oficial de la localidad según género y tipo de colegio. Año 2012

Género	Tipo de colegio			Total Oficial
	Distrital	Concesión	Convenio	
Femenino	33.846	760	2.251	36.857
Masculino	28.392	783	2.471	31.646
Total	62.238	1.543	4.722	68.503

Fuente: Anexo 6 A – Matrícula Oficial reportada al MEN con fecha de corte: febrero 14 de 2012 – Cifras preliminares
Elaboración y Cálculos: Oficina Asesora de Planeación – Grupo de Análisis Sectorial.

Tabla 13. Matrícula oficial de la localidad según género y nivel de escolaridad. Año 2012

Género	Nivel de Escolaridad				Total Oficial
	Preescolar	Primaria	Secundaria	Media	
Femenino	2.888	14.145	13.958	5.866	36.857
Masculino	2.683	13.293	11.681	3.989	31.646
Total	5.571	27.438	25.639	9.855	68.503

Fuente: Anexo 6 A – Matrícula Oficial reportada al MEN con fecha de corte: febrero 14 de 2012 – Cifras preliminares
Elaboración y Cálculos: Oficina Asesora de Planeación – Grupo de Análisis Sectorial.

Teniendo en cuenta la matrícula por estrato y tipo de colegio, del total de matriculados en la localidad, el 98,93% corresponde a sin estrato y estrato 1, 2 y 3 y el 1,07% a estratos 4, 5 y 6. Así mismo, la mayor concentración se presentó en estratos 2 y 3 en los niveles de primaria y secundaria (Tabla 13) de los colegios oficiales (Tabla 12).

Tabla 14. Matrícula oficial de la localidad según estrato y tipo de colegio. Año 2012

Estrato	Tipo de colegio			Total
	Oficiales	Concesión	Convenio	
Sin Estrato*	3.708	121	500	4.329
Estrato 1	9.934	97	1.354	11.385

Estrato 2	32.972	1.153	2.276	36.401
Estrato 3	15.016	164	478	15.658
Estrato 4	549	7	107	663
Estrato 5	35	0	6	41
Estrato 6	24	1	1	26
Total	62.238	1.543	4.722	68.503

Fuente: Anexo 6 A – Matrícula Oficial reportada al MEN con fecha de corte: febrero 14 de 2012 – Cifras preliminares
Elaboración y Cálculos: Oficina Asesora de Planeación – Grupo de Análisis Sectorial.

* Sin estrato hace referencia a sectores no residenciales de la ciudad. Eje: comerciales o industriales.

Tabla 15. Matrícula oficial de la localidad según estrato y nivel de escolaridad. Año 2012

Estrato	Nivel de escolaridad				Total
	Preescolar	Primaria	Secundaria	Media	
Sin Estrato*	327	2.715	921	366	4.329
Estrato 1	797	4.512	4.452	1.624	11.385
Estrato 2	2.841	14.399	13.965	5.196	36.401
Estrato 3	1.553	5.733	5.937	2.435	15.658
Estrato 4	49	56	333	225	663
Estrato 5	1	16	18	6	41
Estrato 6	3	7	13	3	26
Total	5.571	27.438	25.639	9.855	68.503

Fuente: Anexo 6 A – Matrícula Oficial reportada al MEN con fecha de corte: febrero 14 de 2012 – Cifras preliminares
Elaboración y Cálculos: Oficina Asesora de Planeación – Grupo de Análisis Sectorial.

*Sin estrato hace referencia a sectores no residenciales de la ciudad. Eje: comerciales o industriales.

La matrícula para personas víctima del conflicto, por su parte, muestra a 2.418 estudiantes matriculados. De estos, 2.345 han sido desplazados por la violencia, 49 fueron desvinculados de grupos armados y 24 son hijos de adultos desmovilizados.

Tabla 16. Matrícula oficial de la localidad víctima de conflicto según tipo de colegio. Año 2012

Tipo de conflicto	Tipo de colegio			Total
	Oficiales	Concesión	Convenio	
En situación de desplazamiento	2.118	25	202	2.345
Desvinculados de grupos armados	49	0	0	49
Hijos de adultos desmovilizados	23	0	1	24
Total	2.190	25	203	2.418

Fuente: Anexo 6 A – Matrícula Oficial reportada al MEN con fecha de corte: febrero 14 de 2012 – Cifras preliminares
Elaboración y Cálculos: Oficina Asesora de Planeación – Grupo de Análisis Sectorial.

**Tabla 17. Matrícula oficial de la localidad víctima de conflicto por nivel de escolaridad.
Año 2012**

Tipo de conflicto	Nivel de escolaridad				Total
	Preescolar	Primaria	Secundaria	Media	
En situación de desplazamiento	62	949	998	336	2.345
Desvinculados de grupos armados	1	11	23	14	49
Hijos de adultos desmovilizados	1	12	9	2	24
Total	64	972	1.030	352	2.418

Fuente: Anexo 6 A – Matrícula Oficial reportada al MEN con fecha de corte: febrero 14 de 2012 – Cifras preliminares
Elaboración y Cálculos: Oficina Asesora de Planeación – Grupo de Análisis Sectorial.

Por tipo de discapacidad y tipo de colegio, la localidad matriculó a 1.527 estudiantes, distribuidos en 775 cupos en colegios en oficiales, 749 cupos en colegios en convenio y 3 cupos en colegios en concesión.

**Tabla 18. Matrícula oficial de la localidad por tipo de discapacidad y tipo de colegio.
Año 2012**

Tipo de discapacidad	Tipo de colegio			Total
	Oficiales	Concesión	Convenio	
Sordera Profunda	1	0	300	301
Hipoacusia o Baja audición	12	1	45	58
Baja visión diagnosticada	17	0	7	24
Ceguera	1	0	2	3
Parálisis cerebral	6	1	12	19
Lesión neuromuscular	15	0	21	36
Autismo	4	0	15	19
Deficiencia cognitiva (Retardo Mental)	702	1	307	1.010
Síndrome de Down	9	0	25	34
Múltiple	8	0	15	23
Total	775	3	749	1.527

Fuente: Anexo 6 A – Matrícula Oficial reportada al MEN con fecha de corte: febrero 14 de 2012 – Cifras preliminares
Elaboración y Cálculos: Oficina Asesora de Planeación – Grupo de Análisis Sectorial.

En cuanto a la distribución de la matrícula por niveles educativos, vemos que el nivel de primaria concentra 709 estudiantes, seguido de secundaria con 660, media con 119 y preescolar con 39.

Tabla 19. Matrícula oficial de la localidad por tipo de discapacidad y nivel de escolaridad. Año 2012

Tipo de discapacidad	Nivel de escolaridad				Total
	Preescolar	Primaria	Secundaria	Media	
Sordera Profunda	5	91	186	19	301
Hipoacusia o Baja audición	5	15	28	10	58
Baja visión diagnosticada	0	9	8	7	24
Ceguera	0	2	1	0	3
Parálisis cerebral	4	7	7	1	19
Lesión neuromuscular	6	12	15	3	36
Autismo	1	8	9	1	19
Deficiencia cognitiva (Retardo Mental)	14	531	389	76	1.010
Síndrome de Down	3	21	9	1	34
Múltiple	1	13	8	1	23
Total	39	709	660	119	1.527

Fuente: Anexo 6 A – Matrícula Oficial reportada al MEN con fecha de corte: febrero 14 de 2012 – Cifras preliminares
Elaboración y Cálculos: Oficina Asesora de Planeación – Grupo de Análisis Sectorial.

Así mismo, la matrícula para personas con capacidades excepcionales fue de 44 estudiantes en la localidad, de los cuales 10 son superdotados, 4 tiene talento científico, 11 talento tecnológico y 19 talento subjetivo.

Tabla 20. Matrícula oficial de la localidad con capacidades excepcionales por tipo de colegio. Año 2012

Tipo de capacidad	Tipo de colegio			Total Oficial
	Distrital	Concesión	Convenio	
Superdotado	9	0	1	10
Con talento científico	4	0	0	4
Con talento tecnológico	9	0	2	11
Con talento subjetivo	18	0	1	19
Total	40	0	4	44

Fuente: Anexo 6 A – Matrícula Oficial reportada al MEN con fecha de corte: febrero 14 de 2012 – Cifras preliminares
Elaboración y Cálculos: Oficina Asesora de Planeación – Grupo de Análisis Sectorial.

Tabla 21. Matrícula oficial de la localidad con capacidades excepcionales por nivel de escolaridad. Año 2012

Tipo de capacidad	Nivel de escolaridad				Total
	Preescolar	Primaria	Secundaria	Media	
Superdotado	0	4	5	1	10
Con talento científico	0	1	2	1	4
Con talento tecnológico	0	4	7	0	11
Con talento subjetivo	2	10	4	3	19
Total	2	19	18	5	44

Fuente: Anexo 6 A – Matrícula Oficial reportada al MEN con fecha de corte: febrero 14 de 2012 – Cifras preliminares
Elaboración y Cálculos: Oficina Asesora de Planeación – Grupo de Análisis Sectorial.

Finalmente, la matrícula se distribuye de la siguiente manera entre grupos étnicos: 54 estudiantes de la localidad son indígenas, 230 pertenecen a grupos de negritudes y 36 a otras etnias. De los 320 estudiantes que pertenecen a alguno de los grupos étnicos reportados, 291 estudian en colegios oficiales, 15 en colegios en concesión y 14 en colegios en convenio. A su vez, 180 están cursando algún grado de secundaria, 94 alguno de primaria, 41 alguno de media y 5 estudian en preescolar.

Tabla 22. Matrícula oficial de la localidad según grupo étnico y tipo de colegio. Año 2012

Grupo étnico	Tipo de colegio			Total
	Oficiales	Concesión	Convenio	
Indígenas	53	0	1	54
Negritudes	210	8	12	230
Rom (Gitanos)	0	0	0	0
Otras Etnias	28	7	1	36
Total	291	15	14	320

Fuente: Anexo 6 A – Matrícula Oficial reportada al MEN con fecha de corte: febrero 14 de 2012 – Cifras preliminares
Elaboración y Cálculos: Oficina Asesora de Planeación – Grupo de Análisis Sectorial.

Tabla 23. Matrícula oficial de la localidad según grupo étnico y nivel de escolaridad. Año 2012

Grupo étnico	Nivel de escolaridad				Total
	Preescolar	Primaria	Secundaria	Media	
Indígenas	0	19	23	12	54
Negritudes	0	55	149	26	230
Rom (Gitanos)	0	0	0	0	0
Otras Etnias	5	20	8	3	36
Total	5	94	180	41	320

Fuente: Anexo 6 A – Matrícula Oficial reportada al MEN con fecha de corte: febrero 14 de 2012 – Cifras preliminares
Elaboración y Cálculos: Oficina Asesora de Planeación – Grupo de Análisis Sectorial.

7. INFORMACION DE OFERTA, DEMANDA, DEFICIT Y MATRICULA DEL SISTEMA EDUCATIVO OFICIAL DESAGREGADA POR COLEGIO

A continuación se presentan los datos generales de oferta, demanda y matrícula para el Año 2012, desagregado a nivel y por tipo de colegio.

En el año de referencia, se tiene una demanda estimada 77.341 estudiantes en la localidad, de los cuales efectivamente se matricularon 68.503. Dado que se ofrecieron 78.178 cupos hay un déficit de 837 cupos. Por tipo de colegio, el mayor número de matriculados se concentró en colegios distritales, seguido de colegios en convenio y colegios en concesión (Tabla 22).

Tabla 24. Datos de oferta, demanda, matrícula y déficit por tipo de colegio en la Localidad. Año 2012

Tipo de colegio	Oferta	Demanda	Déficit	Matrícula
Distrital	71.913	70.217	1.696	62.238
Concesión	1.543	1.584	-41	1.543
Convenio	4.722	5.540	-818	4.722
Total	78.178	77.341	837	68.503

Fuentes: Datos oferta y demanda - Sistema de Matrícula SED. Matrícula: Anexo 6 A.
 Fecha de corte: 14 de febrero de 2012. Cifras preliminares
 Elaboración y Cálculos: Oficina Asesora de Planeación - Grupo de Análisis Sectorial.

A continuación se presentan los datos de oferta, demanda, déficit y matrícula, desagregados por colegio en cada tipo. Entiéndase que el déficit o superávit es el resultado de la diferencia entre la oferta y la demanda:

Tabla 25. Datos de oferta, demanda, déficit o superávit y matrícula en colegios oficiales distritales en la localidad. Año 2012

Colegio	UPZ	Oferta	Demanda	Déficit/Superávit	Matrícula
ALEJANDRO OBREGON	SAN JOSE	2.286	2.262	24	1.974
ALEXANDER FLEMING	MARCO FIDEL SUAREZ	2.122	2.035	87	1.827
ALFREDO IRIARTE	MARRUECOS	2.833	3.001	-168	2.531
ANTONIO BARAYA	QUIROGA	1.779	1.737	42	1.471
BRAVO PAEZ	QUIROGA	2.360	2.350	10	2.188
CLEMENCIA DE CAYCEDO	QUIROGA	2.662	2.309	353	2.070
CLEMENCIA HOLGUIN DE URDANETA	QUIROGA	1.109	1.027	82	846
COLOMBIA VIVA	DIANA TURBAY	4.985	5.342	-357	4.515
EL LIBERTADOR	QUIROGA	2.904	2.840	64	2.570
ENRIQUE OLAYA HERRERA	SAN JOSE	4.491	4.671	-180	4.322
FEDERAL DE ALEMANIA	QUIROGA	970	867	103	812
GUSTAVO RESTREPO	SAN JOSE	3.720	3.560	160	2.909
JOSE MARTI	MARCO FIDEL SUAREZ	4.285	3.314	971	2.974

Colegio	UPZ	Oferta	Demanda	Déficit/Superávit	Matrícula
LA PAZ	MARRUECOS	532	556	-24	485
LICEO FEMENINO MERCEDES NARIÑO	SAN JOSE	6.238	6.436	-198	6.158
MANUEL DEL SOCORRO RODRIGUEZ	QUIROGA	2.890	2.603	287	2.364
MARIA CANO	MARRUECOS	2.171	2.345	-174	1.907
MARRUECOS Y MOLINOS	MARRUECOS	4.527	4.571	-44	4.188
MISAEEL PASTRANA BORRERO	MARCO FIDEL SUAREZ	1.481	1.452	29	1.373
PALERMO SUR	DIANA TURBAY	1.381	1.428	-47	1.343
QUIROGA ALIANZA	QUIROGA	2.014	1.847	167	1.505
RAFAEL DELGADO SALGUERO	QUIROGA	1.651	1.406	245	1.237
REINO DE HOLANDA	MARCO FIDEL SUAREZ	3.647	3.701	-54	3.387
REPUBLICA EE.UU DE AMERICA	QUIROGA	1.127	1.135	-8	862
RESTREPO MILLAN	QUIROGA	4.434	4.080	354	3.414
SAN AGUSTIN	MARRUECOS	3.314	3.342	-28	3.006
Total		71.913	70.217	1.696	62.238

Nota: La demanda está compuesta por los promocionados más los inscritos que solicitaron cupo en ese colegio como primera opción más los no inscritos que fueron asignados a ese colegio.

Fuentes: Datos oferta y demanda - Sistema de Matrícula SED. Matrícula: Anexo 6 A.

Fecha de corte: 14 de febrero de 2012. Cifras preliminares

Elaboración y Cálculos: Oficina Asesora de Planeación - Grupo de Análisis Sectorial.

Tabla 26. Datos de oferta, demanda, déficit o superávit y matrícula en colegios en concesión en la localidad. Año 2012

Colegio	UPZ	Oferta	Demanda	Déficit/Superávit	Matrícula
COL CAFAM SANTA LUCIA (CENT EDUC DIST)	MARCO FIDEL SUAREZ	1.543	1.584	-41	1.543
Total		1.543	1.584	-41	1.543

Nota: La demanda está compuesta por los promocionados más los inscritos que solicitaron cupo en ese colegio como primera opción más los no inscritos que fueron asignados a ese colegio.

Fuentes: Datos oferta y demanda - Sistema de Matrícula SED. Matrícula: Anexo 6 A.

Fecha de corte: 14 de febrero de 2012. Cifras preliminares

Elaboración y Cálculos: Oficina Asesora de Planeación - Grupo de Análisis Sectorial.

Tabla 27. Datos de oferta, demanda y matrícula en colegios en convenio en la localidad. Año 2012

Colegio	UPZ	Oferta	Demanda	Déficit de oferta por colegio	Matrícula
CENTRO EDUC LAS COLINAS	MARCO FIDEL SUAREZ	58	60	-2	58

Colegio	UPZ	Oferta	Demanda	Déficit de oferta por colegio	Matrícula
CENTRO EDUC MI TALLER CREATIVO NUEVAS ESPIGAS	DIANA TURBAY	44	46	-2	44
CENTRO FE Y ALEGRIA MOLINOS DEL SUR	MARRUECOS	371	400	-29	371
CENTRO FE Y ALEGRIA PALERMO SUR	DIANA TURBAY	789	993	-204	789
COLEGIO DANILO CIFUENTES	SAN JOSE	86	96	-10	86
COLEGIO FE Y ALEGRIA LA PAZ	DIANA TURBAY	1.230	1.492	-262	1.230
COLEGIO HERMANOS BELTRAN	MARCO FIDEL SUAREZ	239	262	-23	239
COLEGIO LUMIGO	DIANA TURBAY	126	160	-34	126
COLEGIO PSICOPEDAG AMERICANO DEL SUR	SAN JOSE	57	49	8	57
COLEGIO RAFAEL MARIA CARRASQUILLA	DIANA TURBAY	198	223	-25	198
EXTERNADO DEL SUR PSICOPEDAGOGICO	SAN JOSE	116	168	-52	116
FUNDACION EL PORTAL PARA HIJOS DE RECLUSOS	MARRUECOS	216	241	-25	216
GIMNASIO NUEVA VILLA MAYOR	QUIROGA	142	113	29	142
GIMNASIO SAN JOSE	SAN JOSE	132	143	-11	132
INSTITUTO NSTRASRA DE LA SABIDURIA PARA NIÑOS SORDOS	SAN JOSE	355	470	-115	355
INSTITUTO SAN PABLO APOSTOL	QUIROGA	186	189	-3	186
LICEO JUAN MIGUEL	DIANA TURBAY	353	403	-50	353
LICEO PARROQ SAN JOSE	MARCO FIDEL SUAREZ	24	32	-8	24
Total		4.722	5.540	-818	4.722

Nota: La demanda está compuesta por los promocionados más los inscritos que solicitaron cupo en ese colegio como primera opción más los no inscritos que fueron asignados a ese colegio.

Fuentes: Datos oferta y demanda - Sistema de Matrícula SED. Matrícula: Anexo 6 A.

Fecha de corte: 14 de febrero de 2012. Cifras preliminares

Elaboración y Cálculos: Oficina Asesora de Planeación - Grupo de Análisis Sectorial.

8. PERSONAL DIRECTIVO Y DOCENTE EN LA LOCALIDAD

Los colegios oficiales de la localidad de Rafael Uribe Uribe para el Año 2012 cuentan con el 8,47% del total de la planta docente oficial de Bogotá, que corresponde a 2.563 docentes. En lo referente al tipo de vinculación laboral, se observa que el 92,47% (2.370 docentes) están nombrados en propiedad y el 7,53% (193 docentes) se encuentran en provisionalidad. A su vez, cuenta con 143 directivos docentes, que corresponden al 7,86% del total de directivos de la ciudad.

En el año 2012 la planta total de personal docente presentó un aumento de 66 personas respecto a lo registrado el año anterior. La mayor variación se reporta en los docentes provisionales que pasaron de 145 en 2011 a 193 en 2012. Por su parte, los docentes en propiedad pasaron de 2.342 a 2.370 en el mismo periodo de tiempo.

Tabla 28. Total Planta de Personal docente por nivel de enseñanza y su participación por localidad. Año 2012

Localidad	En propiedad				Provisional				Total
	Preescolar	Básica Primaria	Básica Secundaria y Media	Global	Preescolar	Básica Primaria	Básica Secundaria y Media	Global	
Rafael Uribe Uribe	210	875	1.205	80	5	68	106	14	2.563
Bogotá	2.168	10.158	14.671	969	88	664	1.351	182	30.251
Participación (%)	9,69	8,61	8,21	8,26	5,68	10,24	7,85	7,69	8,47

Fuente: Dirección de Talento Humano – SED. Fecha de corte: junio 5 de 2012.

Elaboración: Oficina Asesora de Planeación – Grupo de Análisis Sectorial.

En cuanto al total de docentes y directivos por jornada, el mayor número se presenta en la jornada de la mañana, tanto en Bogotá como en la localidad (Tabla 29). Por su parte, el menor número de docentes y directivos docentes se encuentra en la jornada extendida y fines de semana (Tablas 30 y 31).

Tabla 29. Total personal docente por jornada y su participación por localidad. Año 2012

Localidad	Jornada							Total
	Completa	Extendida	Fin de semana	Global	Mañana	Nocturna	Tarde	
Rafael Uribe Uribe	0	0	0	24	1.274	56	1.209	2.563
Bogotá	71	8	44	261	15.246	593	14.028	30.251
Participación (%)	0,00	0,00	0,00	9,20	8,36	9,44	8,62	8,47

Fuente: Dirección de Talento Humano – SED. Fecha de corte: junio 5 de 2012.

Elaboración: Oficina Asesora de Planeación – Grupo de Análisis Sectorial.

Tabla 30. Total directivos docentes por tipo y su participación por localidad. Año 2012

Localidad	Directivo docente				Total
	Coordinador	Director Rural	Rector	Supervisor	
Rafael Uribe Uribe	117	2	24	0	143
Bogotá	1.449	9	327	34	1.819
Participación (%)	8,07	22,22	7,34	0,00	7,86

Fuente: Dirección de Talento Humano – SED. Fecha de corte: junio 5 de 2012.

Elaboración: Oficina Asesora de Planeación – Grupo de Análisis Sectorial.

Tabla 31. Total directivos docentes por jornada y su participación por localidad. Año 2012

Localidad	Jornada					Total
	Completa	Global	Mañana	Nocturna	Tarde	
Rafael Uribe Uribe	0	32	58	4	49	143
Bogotá	5	432	723	36	623	1.819
Participación (%)	0,00	7,41	8,02	11,11	7,87	143,00

Fuente: Dirección de Talento Humano – SED. Fecha de corte: junio 5 de 2012.
Elaboración: Oficina Asesora de Planeación – Grupo de Análisis Sectorial.

9. INDICADORES DE EFICIENCIA INTERNA

Los indicadores de eficiencia interna miden la capacidad del sistema educativo para retener la población que ingresa y para promover a dicha población con la debida fluidez hasta culminar el ciclo académico. Estos indicadores se calculan con un año de rezago, ya que se requiere finalizar el año escolar para tener la información pertinente para realizar los cálculos.

En las siguientes tablas se encuentran los indicadores de eficiencia interna aprobación, reprobación y deserción, desagregados en sector y por tipo de colegio.

9.1. Para el sector educativo Oficial por tipo de Colegio

Tabla 32. Indicadores de Eficiencia Interna de la localidad para el sector educativo oficial por tipo de colegio. Año 2011

Tipo de colegio	Tasa de Aprobación	Tasa de Reprobación	Tasa de Deserción
Distrital	84,6	9,8	5,6
Concesión	90,2	8,9	0,9
Convenio	88,6	9,4	1,9
Total Oficial - Localidad	85,0	9,8	5,2
Sector No Oficial	94,5	3,9	1,5

Notas: Tasa de Deserción Intra-anual, niños que abandonan sus estudios durante el transcurso del año lectivo. El cálculo Incluye sólo la jornada diurna de los Colegios de educación formal regular.
Fuente: Censo C-600 Cálculos: Oficina Asesora de Planeación - Grupo de Análisis Sectorial.

9.2. Por sector educativo

Tabla 33. Indicadores de Eficiencia Interna de la localidad por sector y nivel educativo 2011

SECTOR	TASAS	Nivel			
		Preescolar	Primaria	Secundaria	Media
OFICIAL	Tasa Aprobación	94,2	90,3	76,5	85,0
	Tasa Reprobación	0,5	5,9	16,4	10,1
	Tasa Deserción	5,3	3,8	7,1	4,9
NO OFICIAL	Tasa Aprobación	96,4	96,5	90,5	95,9
	Tasa Reprobación	1,4	2,1	8,0	3,4
	Tasa Deserción	2,3	1,5	1,5	0,7

Notas: Tasa de Deserción Intra-anual, niños que abandonan sus estudios durante el transcurso del año lectivo. El cálculo Incluye sólo la jornada diurna de los Colegios de educación formal regular.
Fuente: Censo C-600 Cálculos: Oficina Asesora de Planeación - Grupo de Análisis Sectorial.

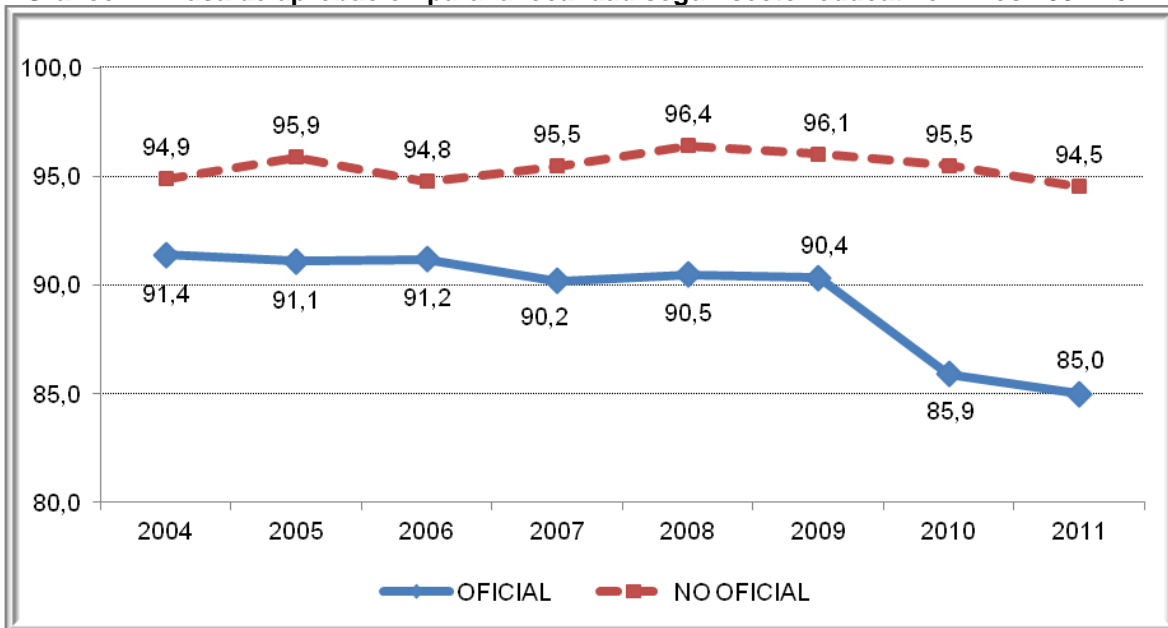
Tabla 34. Evolución de los Indicadores de Eficiencia Interna por Sector 2004-2011

Sector	Tasas	2004	2005	2006	2007	2008	2009	2010	2011
OFICIAL	Tasa Aprobación	91,40	91,10	91,20	90,20	90,50	90,36	85,92	85,00
	Tasa Reprobación	4,60	4,80	4,30	4,60	5,00	5,30	9,67	9,76
	Tasa Deserción	3,90	3,90	4,40	5,20	4,60	4,34	4,41	5,25
NO OFICIAL	Tasa Aprobación	94,90	95,90	94,80	95,50	96,44	96,06	95,52	94,55
	Tasa Reprobación	2,60	2,80	2,50	2,20	1,67	2,35	2,97	3,91
	Tasa Deserción	2,50	1,30	2,70	2,30	1,88	1,59	1,51	1,54

Notas: Tasa de Deserción Intra-anual, niños que abandonan sus estudios durante el transcurso del año electivo. El cálculo Incluye sólo la jornada diurna de los Colegios de educación formal regular.

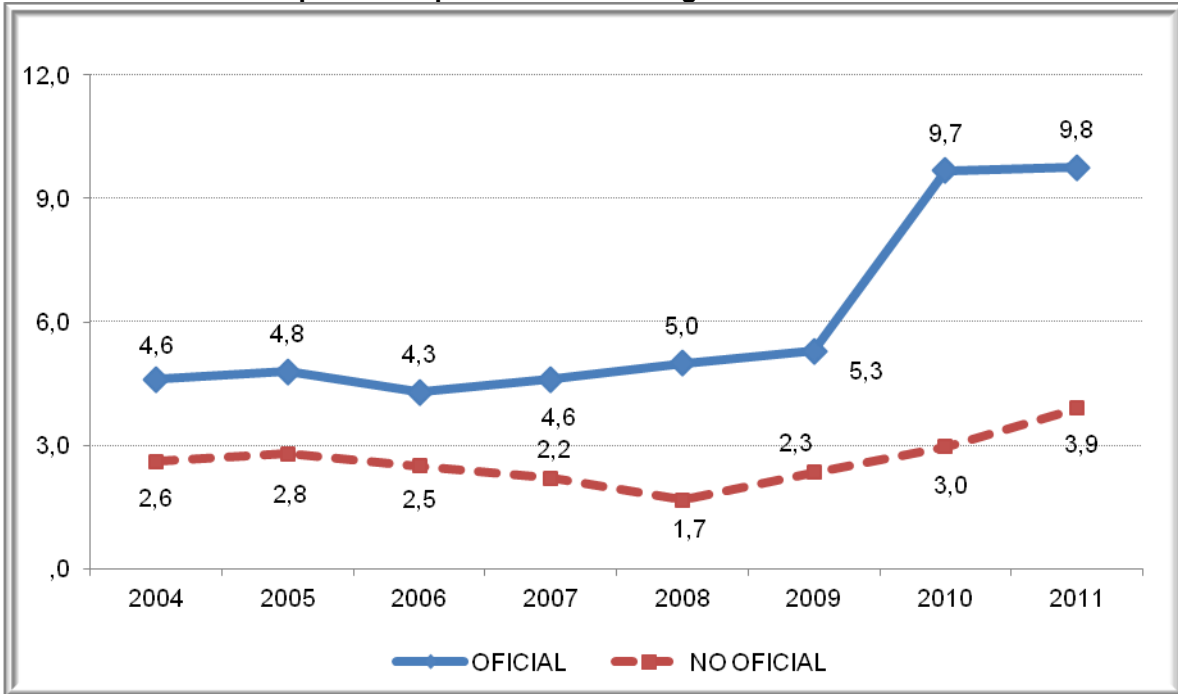
Fuente: Censo C-600 Cálculos: Oficina Asesora de Planeación - Grupo de Análisis Sectorial.

Gráfico 11. Tasa de aprobación para la localidad según sector educativo. Años 2004-2011



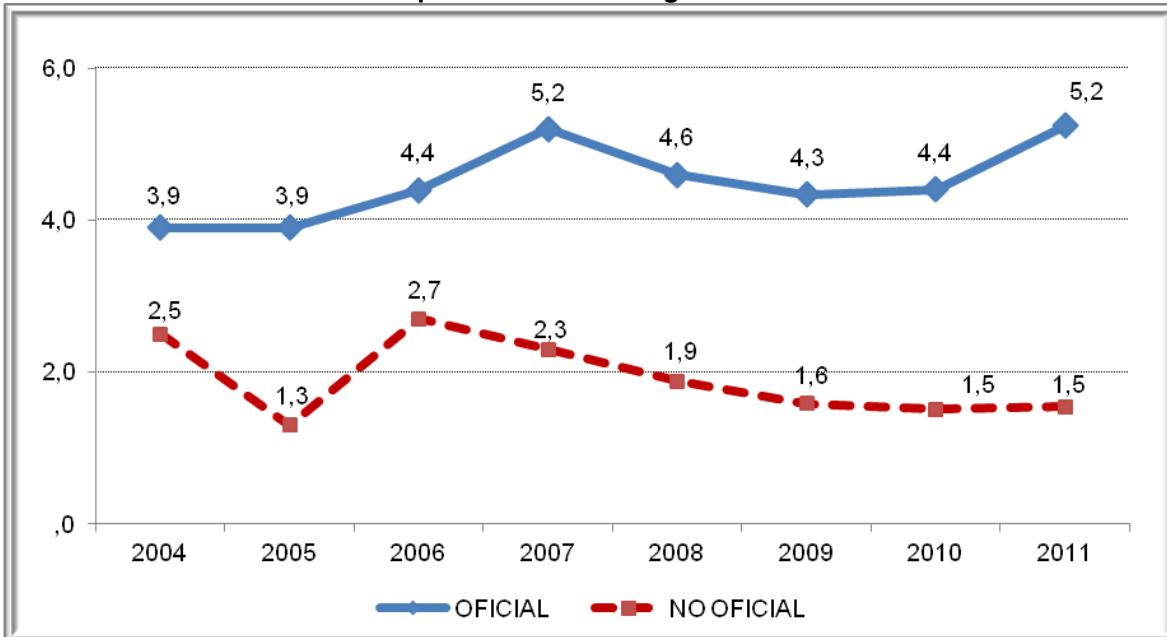
Fuente: Censo C-600, Cálculos: Oficina Asesora de Planeación - Grupo de Análisis Sectorial.

Gráfico 12. Tasa de reprobación para la localidad según sector educativo Años 2004-2011



Fuente: Censo C-600, Cálculos: Oficina Asesora de Planeación - Grupo de Análisis Sectorial.

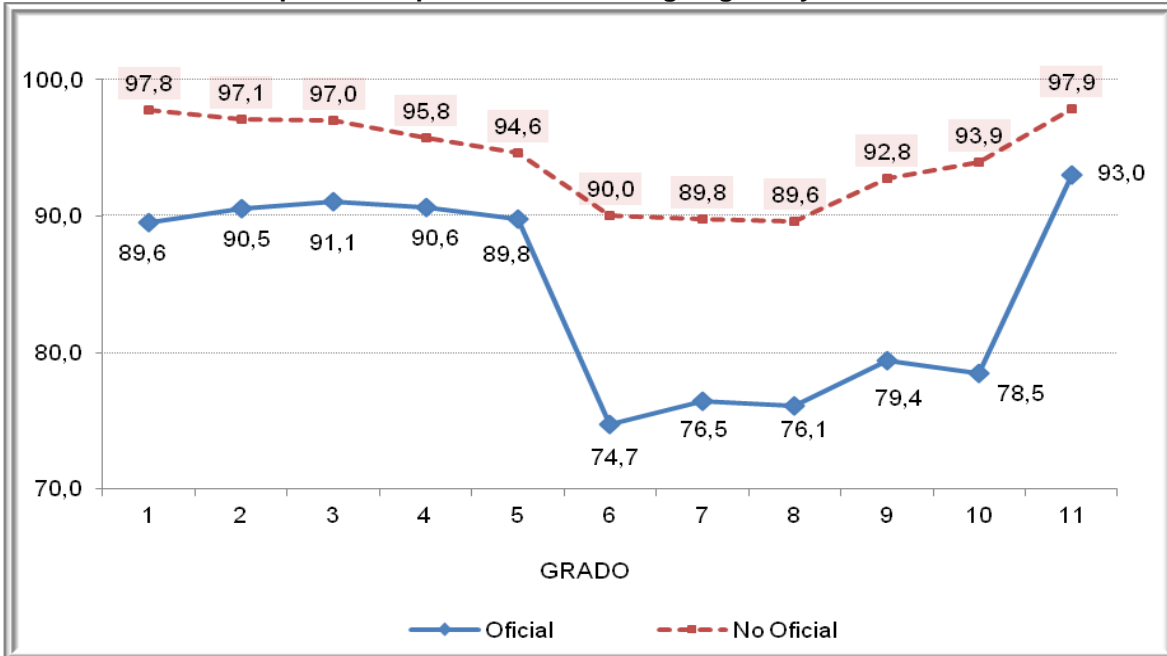
Gráfico 13. Tasa de deserción para la localidad según sector educativo. Años 2004-2011



Fuente: Censo C-600, Cálculos: Oficina Asesora de Planeación - Grupo de Análisis Sectorial.

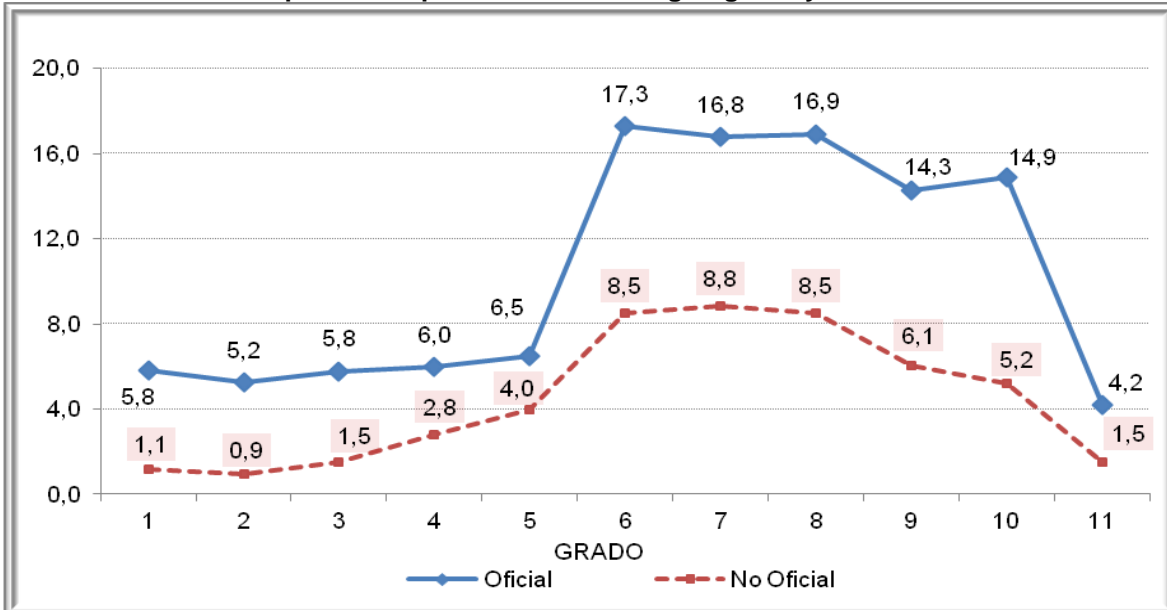
9.3. Por grado y sector educativo

Gráfico 14. Tasa de aprobación para la localidad según grado y sector educativo. Año 2012



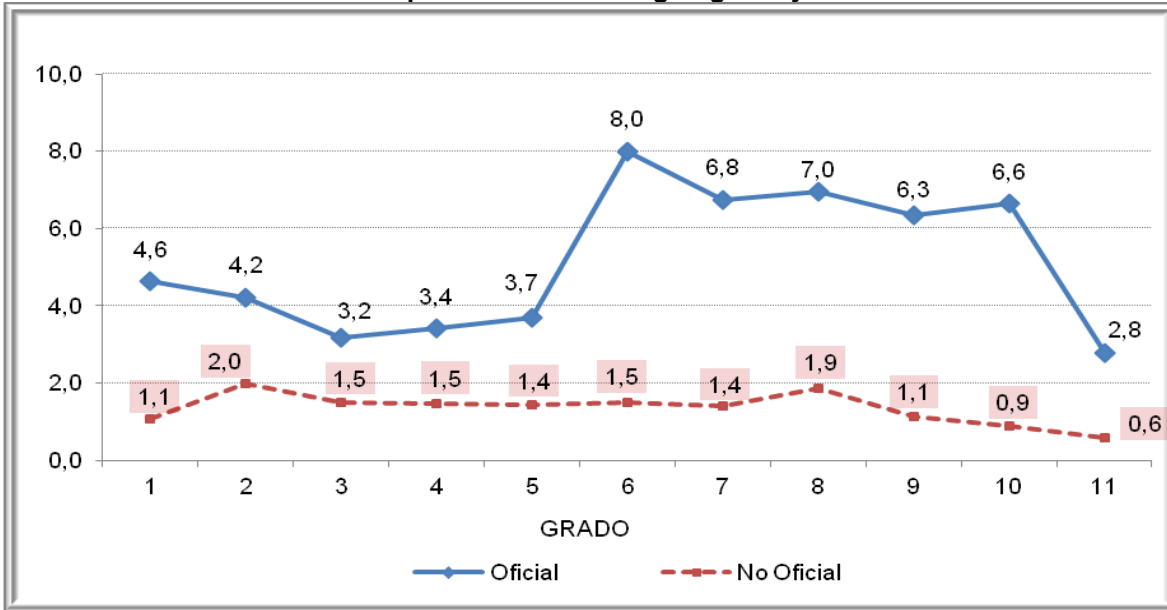
Fuente: Censo C-600, Cálculos: Oficina Asesora de Planeación - Grupo de Análisis Sectorial.

Gráfico 15. Tasa de reprobación para la localidad según grado y sector educativo. Año 2012



Fuente: Censo C-600, Cálculos: Oficina Asesora de Planeación - Grupo de Análisis Sectorial.

Gráfico 16. Tasa de deserción para la localidad según grado y sector educativo. Año 2012



Fuente: Censo C-600, Cálculos: Oficina Asesora de Planeación - Grupo de Análisis Sectorial.

9.4. Por género y tipo de sector

Tabla 35. Indicadores de Eficiencia Interna por género y sector 2011

Sector	Tasas	Género	
		Mujeres	Hombres
OFICIAL	Tasa Aprobación	87,3	82,4
	Tasa Reprobación	8,3	11,5
	Tasa Deserción	4,5	6,1
NO OFICIAL	Tasa Aprobación	95,3	93,7
	Tasa Reprobación	3,1	4,8
	Tasa Deserción	1,6	1,5

Notas: Tasa de Deserción Intra-anual, niños que abandonan sus estudios durante el transcurso del año lectivo. El cálculo Incluye sólo la jornada diurna de los Colegios de educación formal regular.

Fuente: Censo C-600 Cálculos: Oficina Asesora de Planeación - Grupo de Análisis Sectorial.

9.5. Tasas de repitencia y extraedad por nivel de escolaridad y sector educativo

Tabla 36. Tasas de repitencia y extraedad de la localidad. Período 2008 – 2012

Sector	Nivel	Tasa de repitencia					Tasa de extraedad				
		2008	2009	2010	2011	2012	2008	2009	2010	2011	2012
Oficial	Preescolar	0,1	0,1	0,4	0,8	3,1	0,1	0,0	0,0	0,0	0,0
	Primaria	1,9	2,7	5,1	5,6	5,2	2,2	2,2	1,4	1,6	1,6
	Secundaria	5,0	4,5	5,7	13,3	12,7	6,9	6,8	5,0	6,3	6,2
	Media	2,6	3,1	3,8	7,8	8,2	4,2	4,5	2,8	3,3	2,5
	Total	3,0	3,2	4,8	8,2	8,3	4,1	4,1	2,8	3,4	3,4
Privado	Preescolar	0,4	1,3	1,7	0,8	1,1	0,1	0,0	1,5	0,7	0,1

Sector	Nivel	Tasa de repitencia					Tasa de extraedad				
		2008	2009	2010	2011	2012	2008	2009	2010	2011	2012
	Primaria	0,5	1,5	2,0	1,9	1,7	0,4	1,2	2,7	2,1	0,3
	Secundaria	1,1	3,3	2,7	4,8	5,4	1,4	0,9	3,9	3,5	1,1
	Media	0,2	0,9	1,0	1,8	1,4	1,1	0,5	4,0	4,7	0,7
	Total	0,6	2,0	2,1	2,8	2,8	0,8	0,9	3,2	2,8	0,6

Nota: Sector oficial incluye colegios distritales y en concesión, sector privado incluye no oficiales, régimen especial y convenio. Se considera en extraedad a los alumnos que tienen tres años o más respecto a la edad considerada como adecuada en cada grado. Los cálculos incluyen sólo la jornada diurna de los establecimientos de educación formal regular. Fuente: Censo C600 del Año 2012. Elaboración y Cálculo: Oficina Asesora de Planeación.

10. MATRICULA DEL SECTOR EDUCATIVO NO OFICIAL

La matrícula del Sector Educativo no oficial del Distrito Capital se obtiene mediante el Censo C-600, el cual es diligenciado por cada uno de los colegios oficiales y no oficiales. Dicha información estadística es validada tanto por el Departamento Administrativo Nacional de Estadística (DANE) como por la Secretaría de Educación del Distrito. Debido a que no todos los colegios reportan la información, es necesario recurrir a la imputación de datos, que consiste en una técnica estadística para completar información faltante, teniendo en cuenta los reportes realizados en años anteriores.

A continuación se presenta información sobre la evolución de la matrícula en el sector educativo no oficial para el Año 2012 con la metodología de la imputación de datos.

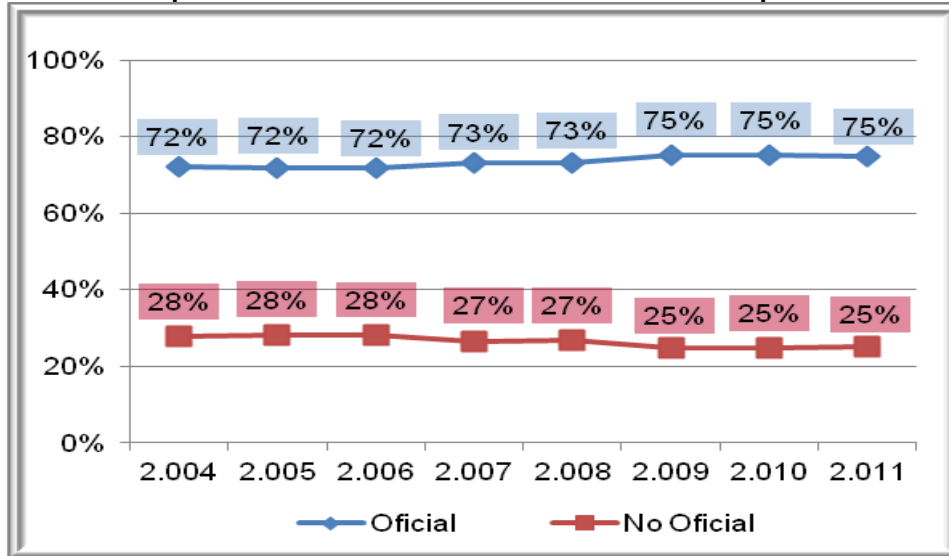
Tabla 37. Evolución de la matrícula oficial y no oficial de la localidad - Años 2004-2012

Localidad	2.004	2.005	2.006	2.007	2.008	2.009	2.010	2.011	2012
Oficial	77.695	76.790	77.112	79.256	77.382	77.543	77.490	73.235	68.503
No Oficial	29.863	30.217	30.285	28.803	28.304	25.539	25.466	24.594	22.615
Total	107.558	107.007	107.397	108.059	105.686	103.082	102.956	97.829	91.118
Oficial	72%	72%	72%	73%	73%	75%	75%	75%	75%
No Oficial	28%	28%	28%	27%	27%	25%	25%	25%	25%

Fuentes: (1) Anexo 6 A – Sistema de matrícula SED Fecha de Corte: Marzo 31 de 2011 – Cifras preliminares (2) Matrícula no oficial: imputada a partir de Censos C-600.

Elaboración y Cálculos: Oficina Asesora de Planeación - Grupo de Análisis Sectorial.

Gráfico 17. Participación del total de la matrícula de la localidad por sector. Año 2012



Fuentes: (1) Anexo 6 A – Sistema de matrícula SED Fecha de Corte: Marzo 31 de 2011 – Cifras preliminares (2) Matrícula no oficial: imputada a partir de Censos C-600.

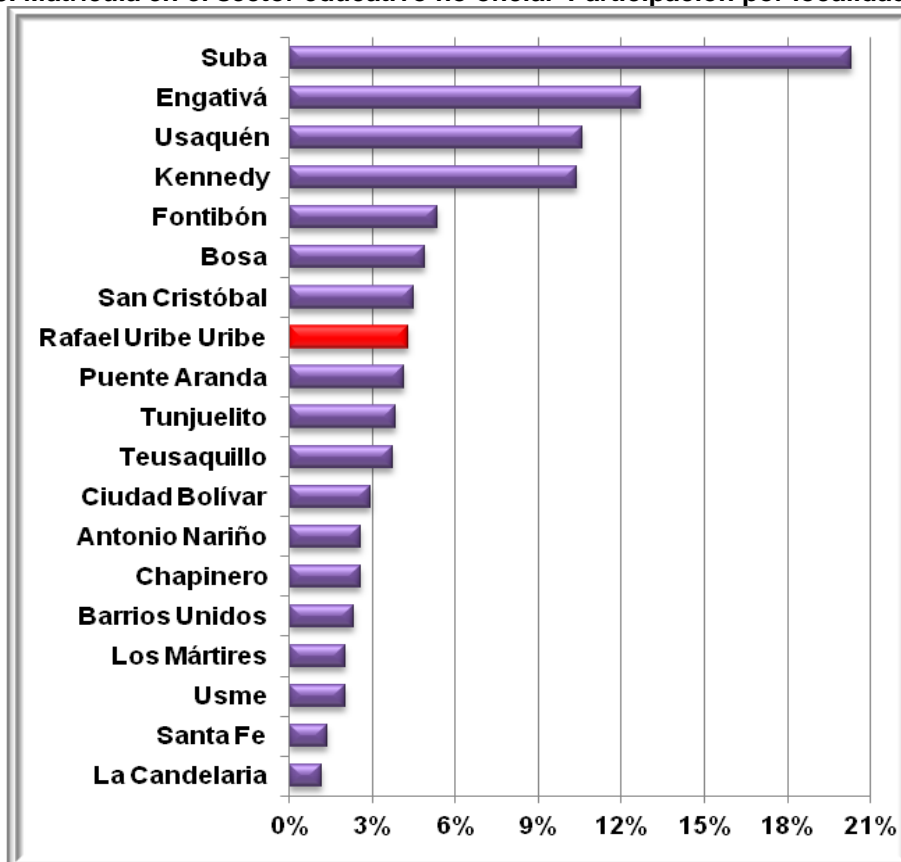
Elaboración y Cálculos: Oficina Asesora de Planeación - Grupo de Análisis Sectorial.

Tabla 38. Matrícula no oficial según nivel de escolaridad y participación de la localidad en el total de la matrícula no oficial para Bogotá. Año 2012

Localidad	Nivel de Escolaridad				Total
	Preescolar	Primaria	Secundaria	Media	
Rafael Uribe Uribe	3.926	8.325	7.054	3.310	22.615
Total Matrícula No Oficial	98.774	202.776	180.301	86.890	568.741
Participación	3,97%	4,11%	3,91%	3,81%	3,98%

Fuentes: Matrícula no oficial imputada a partir de Censos C-600. Cálculos: Oficina Asesora de Planeación - Grupo de Análisis Sectorial.

Gráfico 18. Matrícula en el sector educativo no oficial Participación por localidad. Año 2012



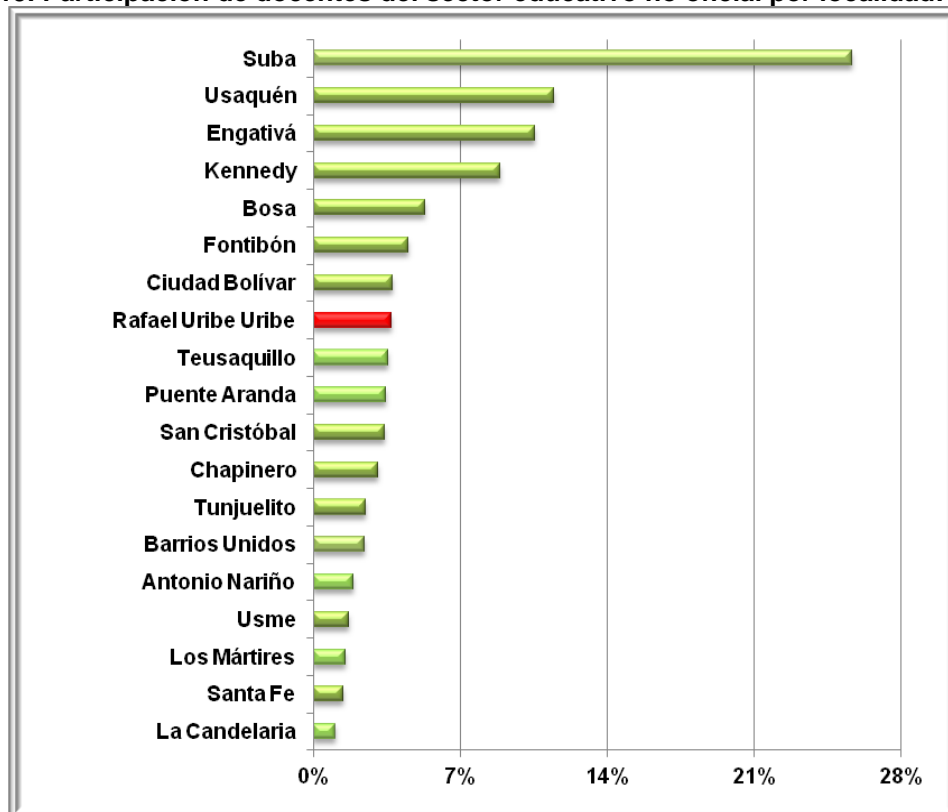
Fuente: Matrícula no oficial imputada a partir de Censo C-600.
Elaboración: Oficina Asesora de Planeación – Grupo de Análisis Sectorial.

Tabla 39. Total planta de personal docente del sector no oficial y participación de la localidad. Año 2012

Localidad	Nivel de escolaridad				Total
	Preescolar	Primaria	Secundaria	Media	
Rafael Uribe Uribe	220	439	367	200	1.226
Bogotá	6.803	11.427	9.889	5.393	33.512
Participación	3,23%	3,84%	3,71%	3,71%	3,66%

Fuente: Censo C-600 año 2010. Elaboración: Oficina Asesora de Planeación – Grupo de Análisis Sectorial

Gráfico 19. Participación de docentes del sector educativo no oficial por localidad. Año 2012



Fuente: Censo C-600 Año 2012. Elaboración: Oficina Asesora de Planeación – Grupo de Análisis Sectorial.

Tabla 40. Total planta de personal docente del sector no oficial por área de enseñanza. Año 2012

Área de enseñanza	Localidad	Total Bogotá	% Participación
Todas las áreas	444	10.389	4,3%
Ciencias naturales y educación ambiental	103	2.890	3,6%
Ciencias sociales, Historia, Geografía, Constitución Política y Democracia	83	2.289	3,6%
Educación Artística	79	2.068	3,8%
Educación Ética y en Valores Humanos.	30	697	4,3%
Educación Física, recreación y deportes.	62	1.864	3,3%
Educación Religiosa.	31	830	3,7%
Humanidades, Lengua Castellana e Idiomas Extranjeros.	168	5.746	2,9%
Matemáticas	111	3.141	3,5%
Tecnología e Informática.	73	1.562	4,7%
Ciencias Económicas	12	246	4,9%

Área de enseñanza	Localidad	Total Bogotá	%
Ciencias Políticas	4	143	2,8%
Filosofía	22	498	4,4%
Otra	4	425	0,9%
Total	1.226	32.788	3,7%

Fuente: Censo C-600 Año 2012. Elaboración: Oficina Asesora de Planeación – Grupo de Análisis Sectorial

11. TASA DE COBERTURA BRUTA

La Tasa de Cobertura Bruta (TCB) muestra una relación entre el total de población matriculada con respecto a la Población en Edad Escolar. Ya que se definen los rangos de edad para cada nivel de escolarización, es posible tener no solo la TCB total sino por niveles educativos.

Entre el año 2008 y el 2011, la tasa de cobertura bruta de la localidad disminuyó 8,07%, al pasar de 121,05% en 2008 a 112,98% en 2012. En cuanto al comportamiento por nivel de escolaridad, todos los niveles presentan una disminución en las tasa de cobertura entre 2008 y 2012. Sin embargo, es importante destacar los aumentos, aunque pequeños, que venían presentando primaria y secundaria hasta 2010.

Tabla 41. Tasa de Cobertura Bruta por niveles de escolaridad de la localidad 2008-2011

Nivel de Escolaridad	2008	2009	2010	2011	2012
Preescolar	108,89%	105,06%	106,96%	101,51%	100,69%
Primaria	127,05%	127,31%	127,81%	121,63%	113,73%
Secundaria	126,37%	125,07%	127,91%	126,24%	123,59%
Media	101,90%	99,72%	104,55%	104,49%	96,32%
Total	121,05%	119,97%	122,12%	118,59%	112,98%

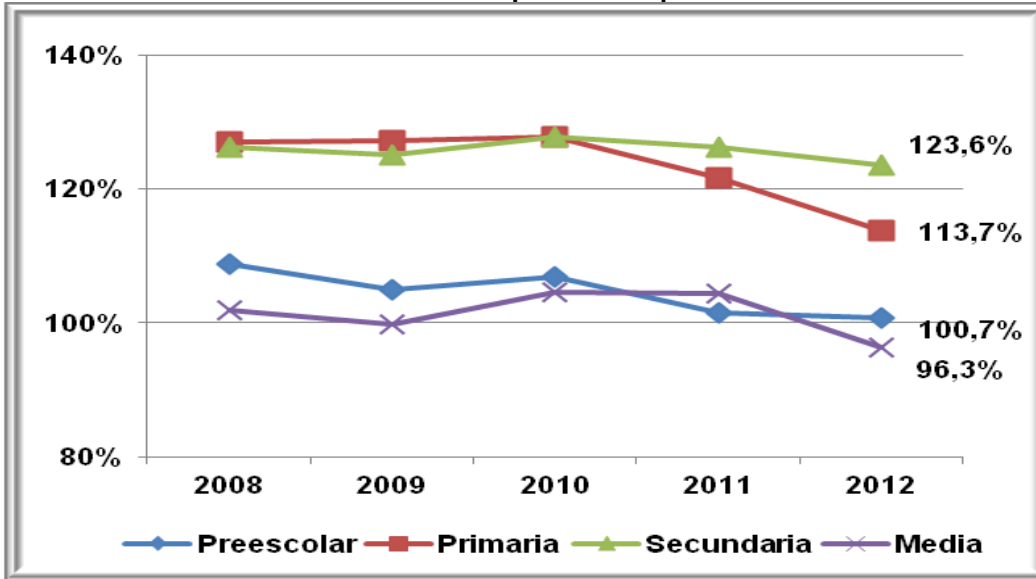
Fuentes: Anexo 6 A. Fecha de Corte: Febrero 14 de 2012 cifras preliminares.

Matrícula no oficial imputada a partir de Censos C-600.

Elaboración y Cálculos: Oficina Asesora de Planeación - Grupo de Análisis Sectorial.

En el 2011, la tasa de cobertura bruta se concentró en los niveles de escolaridad de secundaria y primaria con porcentajes de 123,59% y 113,73%, respectivamente. En los niveles de escolaridad preescolar y media las tasas fueron 100,69% y 96,32%.

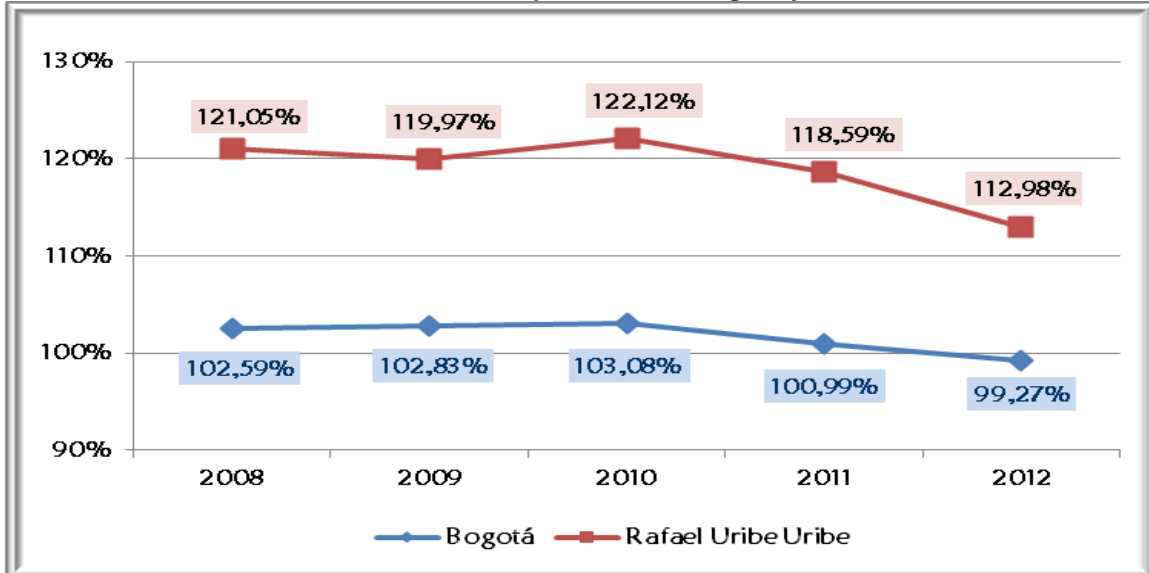
Gráfico 20. Tasa de Cobertura Bruta por niveles para la localidad 2008-2012



Fuentes: Anexo 6 A. Fecha de Corte: Febrero 14 de 2012 cifras preliminares.
Matrícula no oficial imputada a partir de Censos C-600.
Elaboración y Cálculos: Oficina Asesora de Planeación - Grupo de Análisis Sectorial.

Al comparar la tasa de cobertura de la localidad con la de Bogotá vemos una reducción leve de la brecha entre el 2008 y el 2011 al pasar de tener una brecha de 18,46% en 2008 a tener una brecha de 17,61% en 2011.

Gráfico 21. Tasa de Cobertura Bruta comparada total Bogotá y localidad. Años 2008-2012



Fuentes: Anexo 6 A. Fecha de Corte: Febrero 14 de 2012 cifras preliminares.
Matrícula no oficial imputada a partir de Censos C-600.
Elaboración y Cálculos: Oficina Asesora de Planeación - Grupo de Análisis Sectorial.

12. TERRITORIALIZACIÓN DE LA INVERSIÓN

En concordancia con el eje articulador, el Plan de Desarrollo 2012-2016 “Bogotá Humana” en los artículos 7 y 9 plantea los programas: “Garantía del desarrollo integral de la primera infancia y Construcción de saberes. Educación incluyente, diversa y de calidad para disfrutar y aprender”, de cada uno de estos programas se desprenden a su vez los proyectos y acciones por medio de los cuales la Secretaría de Educación del Distrito busca garantizar de manera efectiva el derecho a la educación de calidad de los niños, niñas y adolescentes del distrito capital.

De acuerdo con lo anterior la tabla siguiente contiene los proyectos que se encuentran en desarrollo en la localidad de Rafael Uribe Uribe.

Tabla 42. Proyectos de inversión en ejecución en la localidad de Rafael Uribe Uribe

PROYECTO	NOMBRE DEL PROYECTO	OBJETO DEL PROYECTO
262	Hábitat escolar.	Construir, dotar y poner en funcionamiento la infraestructura educativa necesaria para garantizar el derecho a la educación y la prestación del servicio educativo a los niños, niñas y adolescentes en los niveles de preescolar, básica y media.
889	Jornada educativa de 40 horas semanales para la excelencia académica y la formación integral y jornadas únicas.	Transformar las lógicas y contenidos del aprendizaje de los niños, niñas y jóvenes del sistema educativo oficial de la ciudad, ofreciendo 40 horas semanales en las escuelas para fortalecer el currículo en las áreas básicas académicas y en la formación integral de los estudiantes.
891	Media fortalecida y mayor acceso a la educación superior.	Transformar y fortalecer la educación media distrital mediante la consolidación de una oferta diversa, electiva y homologable con educación superior que promueva la continuidad de los estudiantes en este nivel educativo, para generar en los jóvenes mayores oportunidades en el mundo socio-productivo.
897	Niños y niñas estudiando	Reducir la segregación socioeconómica, espacial y cultural mediante acciones que garanticen el acceso, la permanencia, la asistencia, el bienestar y la protección de los niños, las niñas y los jóvenes matriculados en el sistema del Distrito Capital.
898	Administración del talento humano	Garantizar al personal docente y administrativo que desarrolla actividades organizacionales requeridas para el normal funcionamiento de los establecimientos educativos, el pago de sus salarios, prestaciones sociales y demás derechos inherentes a la prestación del servicio educativo en el Distrito Capital, al igual que propender por el bienestar del funcionario y el de sus familias como factor determinante de una mejor calidad educativa.

899	Tecnologías de la información y las telecomunicaciones.	Desarrollar y fortalecer los servicios de Tecnología de Información y las Comunicaciones para la disminución de la brecha digital, la apropiación académica estos servicios en la comunidad educativa y el cumplimiento de las necesidades y expectativas de los niños, niñas, jóvenes, maestras del Distrito y funcionarios administrativos de la SED.
900	Educación para la ciudadanía y la convivencia.	Contribuir a la educación de estudiantes como ciudadanos con identidad, autonomía, conciencia de derechos, valores y vitales y participativos, que conviven de forma sana en los ambientes escolares del Distrito Capital.
905	Fortalecimiento académico.	Diseñar, construir e implementar estrategias pedagógicas, curriculares y administrativas que propendan por el fortalecimiento académico para una educación de calidad y excelencia desde la construcción de saberes, que redunden en la disminución de la segregación y la discriminación en los colegios oficiales del Distrito Capital.
4248	Subsidios a la demanda educativa.	Brindar a través de las estrategias de colegios en convenio y colegios en concesión, los medios de acceso y permanencia que garanticen el ejercicio efectivo del derecho a la educación preescolar, básica y media en el sistema educativo oficial de los niños, niñas y adolescentes del Distrito Capital.

Fuente: Oficina Asesora de Planeación. Grupo de Programas y Proyectos.

13. BIBLIOGRAFIA

1. Fierro, I. (13 de 05 de 2008). Recuperado el 20 de 09 de 2012, de sitio Web el Espectador: <http://www.elespectador.com/impreso/bogota/articuloimpreso-el-cementerio-de-los-judios>
2. *Inventario de puntos de Interés: Portal de la ciudad.* (25 de 01 de 2010). Recuperado el 17 de 09 de 2012, de http://www.bogota.gov.co/portel/libreria/php/x_frame_detalle.php?id=39218
3. López Borbón, W. (22 de 10 de 2011). Recuperado el 20 de 09 de 2012, de <http://www.google.com/imgres?q=localidad+rafael+uribe>
4. Mena Lozano, U. (11 de 2008). Localidad Rafael Uribe Uribe Ficha Básica. Bogotá D.C., Colombia. Recuperado el 17 de 09 de 2012, de http://www.google.com.co/#sclient=psy-ab&hl=es-419&safe=active&q=barrios+rafael+uribe+2012&oq=barrios+rafael+uribe+2012&gs_l=serp.3..0l2j0i30j0i5i30.32579.36580.1.37095.13.9.0.0.0.3.1265.3063.0j1j2j0j1j1j0j1.6.0...0.0...1c.1.dcx1_9lBbk&pbx=1&bav=on.2,or.
5. Secretaría de Educación del Distrito. (s.f.). Recuperado el 17 de 09 de 2012, de <http://sedbogota.blogspot.com/p/historial-de-la-alimentacion-escolar-ii.html>
6. Secretaría de Educación del Distrito. (s.f.). Recuperado el 17 de 09 de 2012, de <http://www.rafaeluribe.gov.co/disfrutando-mi-localidad/historia>
7. Secretaría Distrital de Gobierno. (s.f.). Recuperado el 18 de 09 de 2012, de sitio Web Secretaría Distrital de Gobierno: <http://www.rafaeluribe.gov.co/disfrutando-mi-localidad/historia>