



BOGOTÁ
MEJOR
PARA TODOS

SECRETARÍA DE EDUCACIÓN

RAFAEL URIBE URIBE

LOCALIDAD 18

Bogotá, D.C.
Caracterización del Sector Educativo
Año 2017



BOGOTÁ
MEJOR
PARA TODOS

SECRETARÍA DE EDUCACIÓN

**ALCALDÍA MAYOR DE BOGOTÁ
SECRETARÍA DE EDUCACIÓN**

ENRIQUE PEÑALOSA LONDOÑO
Alcalde Mayor de Bogotá

CLAUDIA PUENTES RIAÑO
Secretario de Educación

CARLOS ALBERTO REVERÓN PEÑA
Subsecretaría de Calidad y Pertinencia

JORGE ENRIQUE CELIS GIRALDO
Subsecretaría de Integración Interinstitucional

ÁLVARO FERNANDO GUZMÁN LUCERO
Subsecretaría de Gestión Institucional

ADRIANA MARÍA GONZÁLEZ MAXCYCLAK
Subsecretaría de Acceso y Permanencia

CÉSAR MAURICIO LÓPEZ ALFONSO
Jefe Oficina Asesora de Planeación

**OFICINA ASESORA DE PLANEACIÓN
GRUPO GESTIÓN DE LA INFORMACIÓN.**

SHARYK ROMERO CALDERÓN
JORGE MAURICIO BARRAGÁN BOHÓRQUEZ
FRANCISCO ARTURO ARÉVALO REALPE
YURANI MARCELA GUEVARA PÉREZ
RUBÉN DARÍO SABOGAL LIÉVANO
FABIOLA ROCÍO FEO PINZÓN
GINA MARÍA DUQUE TRONCOSO
LEONARDO RODRÍGUEZ HERNÁNDEZ
NATALIA CAMELO ALBA
SANDRA MILENA SORZA GONZÁLEZ
LAURA KATHERINE MORENO GIRALDO
ARIEL HERNÁN LAYTON COY

CONTENIDO

1	PRESENTACIÓN.....	7
2	GENERALIDADES DE LA LOCALIDAD.....	8
3	PROYECCIONES DE POBLACIÓN	10
3.1	POBLACIÓN TOTAL PROYECTADA	10
3.2	POBLACIÓN EN EDAD ESCOLAR PROYECTADA (PEE)	15
4	DEMANDA EDUCATIVA DEL SECTOR OFICIAL	18
5	OFERTA EDUCATIVA DEL SECTOR OFICIAL	20
6	MATRÍCULA DEL SECTOR EDUCATIVO OFICIAL	24
7	DÉFICIT Y/O SUPERÁVIT: OFERTA - DEMANDA, Y MATRÍCULA DEL SISTEMA EDUCATIVO OFICIAL	30
8	PLANTA PERSONAL DIRECTIVO DOCENTE Y DOCENTE DEL SECTOR OFICIAL	33
9	INDICADORES DE EFICIENCIA INTERNA	34
10	MATRÍCULA DEL SECTOR EDUCATIVO NO OFICIAL	40
11	PLANTA PERSONAL DOCENTE DEL SECTOR NO OFICIAL	42
12	TASA DE COBERTURA BRUTA	43
13	PRUEBAS SABER	45
14	TERRITORIALIZACIÓN	46

ÍNDICE DE TABLAS

Tabla 1. Número establecimientos educativos por clase de colegio	8
Tabla 2. Población total por grupos quinquenales de edad y sexo	12
Tabla 3. Población proyectada por grupos quinquenales de edad	14
Tabla 4. Población en edad escolar PEE (5 a 16 años) por edades simples y sexo	16
Tabla 5. Proyección de la población en edad escolar PEE (5 a 16 años) por edades simples	17
Tabla 6. Demanda efectiva por clase de colegio.....	19
Tabla 7. Demanda efectiva por nivel educativo	20
Tabla 8. Número de sedes que ofrecen educación oficial por UPZ	21
Tabla 9. Oferta educativa oficial por clase de colegio	22
Tabla 10. Oferta educativa oficial por nivel educativo	22
Tabla 11. Matrícula oficial por nivel educativo y clase de colegio	25
Tabla 12. Matrícula oficial por clase de colegio y sexo.....	26
Tabla 13. Matrícula oficial por nivel educativo y sexo	26
Tabla 14. Matrícula oficial por estrato y clase de colegio	26
Tabla 15. Matrícula oficial por estrato y nivel educativo.....	27
Tabla 16. Matrícula oficial por tipo de discapacidad y clase de colegio	27
Tabla 17. Matrícula oficial por tipo de discapacidad y nivel educativo	28
Tabla 18. Matrícula oficial por tipo de capacidad excepcional y clase de colegio.....	28
Tabla 19. Matrícula oficial por tipo de capacidad excepcional y nivel educativo	29
Tabla 20. Matrícula oficial por grupo étnico y clase de colegio	29
Tabla 21. Matrícula oficial por grupo étnico y nivel educativo.....	29
Tabla 22. Oferta, demanda, matrícula y déficit/superávit por clase de colegio	31
Tabla 23. Oferta, demanda, matrícula y déficit/superávit por nivel educativo.....	31
Tabla 24. Oferta, demanda, matrícula y déficit/superávit por grado.....	31
Tabla 25. Oferta, demanda, matrícula y déficit/superávit en colegios oficiales distritales	32
Tabla 26. Oferta, demanda, matrícula y déficit/superávit en colegios con administración contratada.....	33
Tabla 27. Oferta, demanda, matrícula y déficit/superávit en colegios privados con matrícula contratada.....	33
Tabla 28. Planta de personal docente por nivel de enseñanza y tipo de vinculación	33
Tabla 29. Distribución del personal docente por jornada.....	34
Tabla 30. Planta personal directivo docente por cargo desempeñado	34
Tabla 31. Distribución personal directivo docente por jornada	34
Tabla 32. Evolución de los indicadores de eficiencia interna por sector	35
Tabla 33. Indicadores de eficiencia interna por clase de colegio y sector	39
Tabla 34. Indicadores de eficiencia interna por sector y nivel educativo	39
Tabla 35. Indicadores de eficiencia interna por sector educativo y sexo	40
Tabla 36. Evolución de la matrícula por sector (Oficial y No Oficial)	40
Tabla 37. Matrícula No Oficial por nivel educativo: Localidad vs Total Sector	41
Tabla 38. Planta de personal docente en colegios No Oficiales por nivel de enseñanza	42
Tabla 39. Personal docente del sector No Oficial por área de enseñanza y nivel educativo..	43

Tabla 40. Evolución tasa de cobertura bruta por nivel educativo.....	45
Tabla 41. Porcentaje de colegios distritales según categorías en las pruebas de Estado	45
Tabla 42. Brecha en el porcentaje entre colegios oficiales distritales y colegios privados clasificados A+, A, y B en pruebas ICFES SABER 11.....	46
Tabla 43. Resultados en las pruebas de Estado ICFES SABER 11 por área	46
Tabla 44. Ejecución presupuestal inversión directa.....	46

ÍNDICE DE GRÁFICOS

Gráfico 1. Ubicación general de la localidad.....	9
Gráfico 2. Población de Bogotá D.C. - Participación por localidad	11
Gráfico 3. Evolución población total de la localidad	12
Gráfico 4. Pirámide poblacional.....	13
Gráfico 5. Población en edad escolar PEE (5 a 16 años): Localidad vs Bogotá D.C.	15
Gráfico 6. Población en edad escolar PEE (5 a 16 años)	16
Gráfico 7. Población en edad escolar PEE (5 a 16 años): Localidad Vs Bogotá D.C.....	18
Gráfico 8. Demanda del sector educativo oficial - Participación por localidad.....	19
Gráfico 9. Oferta del sector educativo oficial - Participación por localidad	21
Gráfico 10. Ubicación de colegios oficiales de la localidad - Zona Urbana.....	23
Gráfico 12. Matrícula del sector educativo oficial - Participación por localidad	24
Gráfico 13. Matrícula oficial de la localidad - Participación por nivel educativo.....	25
Gráfico 14. Tasa de aprobación por sector educativo	36
Gráfico 15. Tasa de reprobación por sector educativo	37
Gráfico 16. Tasa de deserción por sector educativo.....	38
Gráfico 17. Evolución participación de la matrícula por sector educativo	41
Gráfico 18. Matrícula en el sector educativo No Oficial - Participación por localidad.....	42
Gráfico 19. Tasa de cobertura bruta: Localidad vs Bogotá D.C.....	44

1 PRESENTACIÓN

El presente documento elaborado por la Oficina Asesora de Planeación tiene como propósito fundamental dar a conocer la información estadística más relevante del sector educativo, que permite tener un diagnóstico actualizado de la localidad de Rafael Uribe Uribe.

Contiene un análisis descriptivo del comportamiento de la población total de la localidad, población en edad escolar (PEE), de oferta, demanda y matrícula, así como los indicadores de eficiencia interna y tasas de cobertura, entre otros.

La información de población proviene de las proyecciones elaboradas por el Departamento Administrativo Nacional de Estadística - DANE y la Secretaría Distrital de Planeación - SDP, las cifras de oferta, demanda y matrícula del sector oficial a partir de la información del SIMAT, con fecha de corte 28 de febrero de 2017 y los datos del sector no oficial son extractados del censo C600 del DANE, información registrada por los colegios oficiales y privados de la localidad en el aplicativo creado por esa entidad.

La demanda efectiva del sector educativo oficial corresponde a la población que solicita un cupo escolar en el sistema administrado por el sector público y está conformado por los estudiantes matriculados en los establecimientos educativos adscritos al sector oficial que demandan continuidad para el siguiente año escolar; y por aquella población que requiere cupos nuevos, que proviene del sector No Oficial, o de otras entidades territoriales certificadas, o de aquella población que se encontraba por fuera del sistema educativo.

Los datos de oferta corresponden al número de cupos ofrecidos en los colegios distritales, colegios con administración contratada y colegios privados que suscriben contrato con la SED; modalidades mediante las cuales el Distrito busca garantizar el derecho a la educación.

Al igual que este perfil, el Grupo Gestión de la Información dispone de las estadísticas educativas de Bogotá D.C., en el Boletín Estadístico General, que da un panorama del Distrito de forma agregada y que sirve como contexto adicional a este ejercicio.

Para mayor información, realizar comentarios o sugerencias puede comunicarse con el Grupo Gestión de la Información, de la Oficina Asesora de Planeación en la Secretaría de Educación del Distrito Conmutador 3241000.

2 GENERALIDADES DE LA LOCALIDAD

La localidad de Rafael Uribe Uribe se encuentra ubicada al sur oriente de la ciudad, y limita con las localidades de Tunjuelito, Antonio Nariño, Usme y San Cristóbal. Limita al norte con la avenida Primero de Mayo o calle 22 sur; al occidente con la avenida 27 y la carrera 33; al sur con las calles 46, 47, 54 y la vía a Usme y al oriente con la carrera décima y el caño La Chiguaza.

El promedio de escolaridad de la localidad de Rafael Uribe Uribe fue de 9 años en 2014. Para los hombres fue de 9 y para las mujeres de 9,1 años. Sin embargo, la tasa de analfabetismo que presenta es de 1,9%. Para hombres la tasa es de 2% y para mujeres de 1,7%. Comparada con Bogotá D.C., presenta 0,5 puntos porcentuales por encima¹.

Rafael Uribe Uribe está conformada por seis (6) Unidades de Planeamiento Zonal (UPZ)², en ellas se localizan 56 sedes educativas, distribuidos de la siguiente manera, según clase de colegio:

**Tabla 1. Número establecimientos educativos por clase de colegio
Rafael Uribe Uribe 2017**

Clase de Colegio						
Distrital	Distrital Administración Contratada	Oficial Régimen Especial	Privado	Privado Matrícula Contratada	Privado Régimen Especial	Total
27	1		84	3	1	116

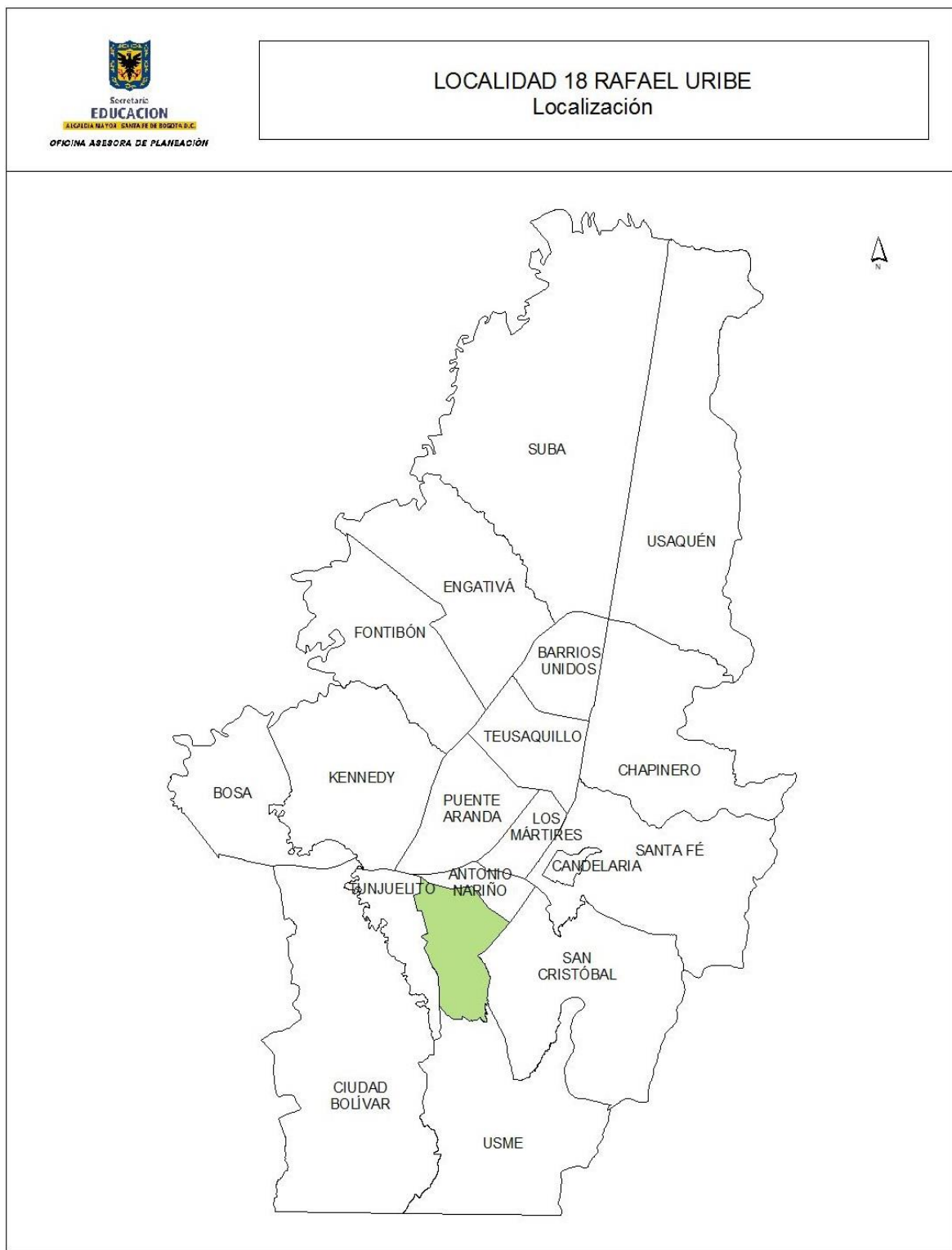
Fuente: Directorio Único de Colegios SED. Fecha de corte 31 de marzo de 2017.

Elaboración y cálculos: Oficina Asesora de Planeación - Grupo Gestión de la Información.

¹ <http://www.dane.gov.co/index.php/estadisticas-por-tema/pobreza-y-condiciones-de-vida/encuesta-multiproposito>, DANE, Encuesta Multipropósito Bogotá 2014: "La Encuesta Multipropósito se elabora junto con la Secretaría Distrital de Planeación, la cual busca obtener información estadística sobre aspectos sociales, económicos, de entorno urbano de los hogares y habitantes de Bogotá en sus 19 localidades urbanas...".

² <http://www.sdp.gov.co/portal/page/portal/PortalSDP/OrdenamientoTerritorial/upzenprocesoderevision/QueEs>

Gráfico 1. Ubicación general de la localidad Rafael Uribe Uribe 2017



Fuente: Sistema de Georreferenciación Elaboración: Oficina Asesora de Planeación.

3 PROYECCIONES DE POBLACIÓN

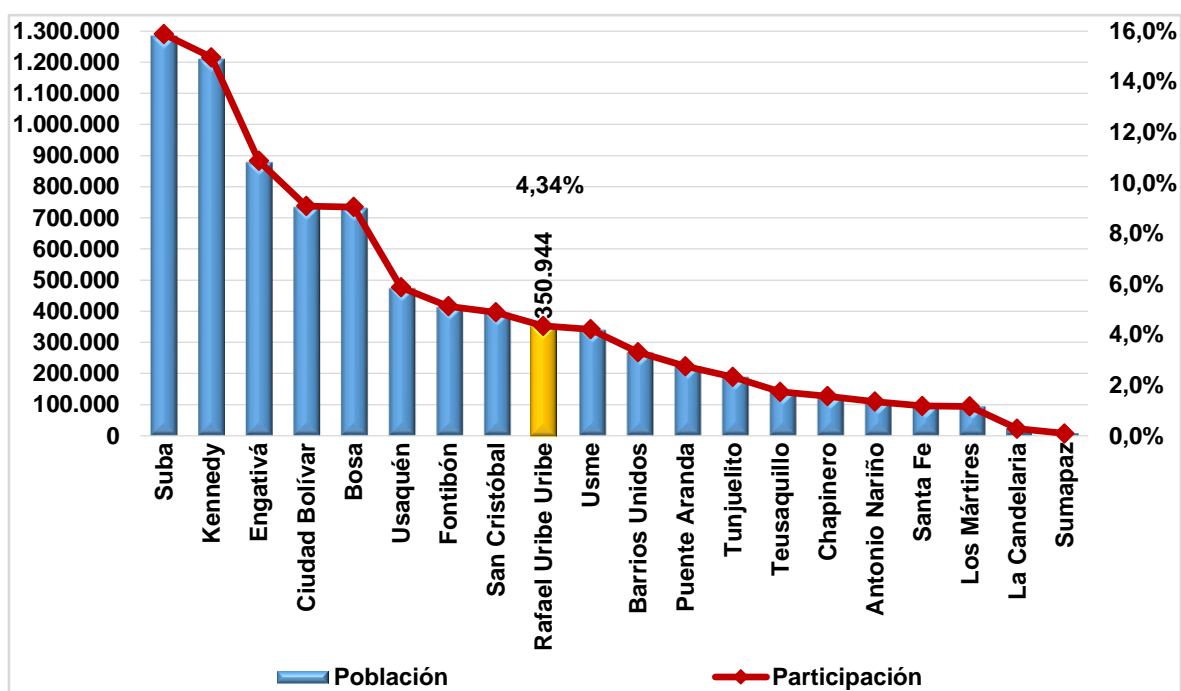
3.1 POBLACIÓN TOTAL PROYECTADA

El Departamento Administrativo Nacional de Estadística (DANE) ha proporcionado proyecciones de población para el nivel nacional, departamental, y municipal considerando el periodo 2005-2020. Sin embargo, debido a la amplia extensión de la ciudad de Bogotá D.C. y la necesidad de obtener indicadores no solo a nivel de ciudad, sino también, a nivel local, la Secretaría Distrital de Planeación (SDP) realizó proyecciones de población para las localidades de Bogotá D.C., para el periodo 2016-2020, partiendo de las proyecciones de población por grupos quinquenales de edad para la ciudad, suministradas por el DANE y con información proveniente de los últimos censos de población de Colombia realizados en los años 1993 y 2005.

La Secretaría de Educación del Distrito presenta las proyecciones de población realizadas por el Departamento Administrativo Nacional de Estadística - DANE hasta el año 2015 y las nuevas proyecciones suministradas por la Secretaría Distrital de Planeación - SDP para los años posteriores. Estas se realizaron con base en nuevas metodologías de proyección que tuvieron en cuenta los resultados del Censo del 2005 y los cambios demográficos que se presentan en una urbe como Bogotá D.C.; razón por la cual algunas localidades dan cuenta de variaciones significativas de población.

De acuerdo con las proyecciones de población de la SDP y el DANE, la población de la Ciudad Capital en el año 2017 es de 8.080.734 habitantes; para la localidad de Rafael Uribe Uribe, la población es de 350.944 habitantes, que corresponde al 4,34% de los habitantes del Distrito Capital, ocupando el noveno lugar de participación en el total de población con relación a las 20 localidades del Distrito.

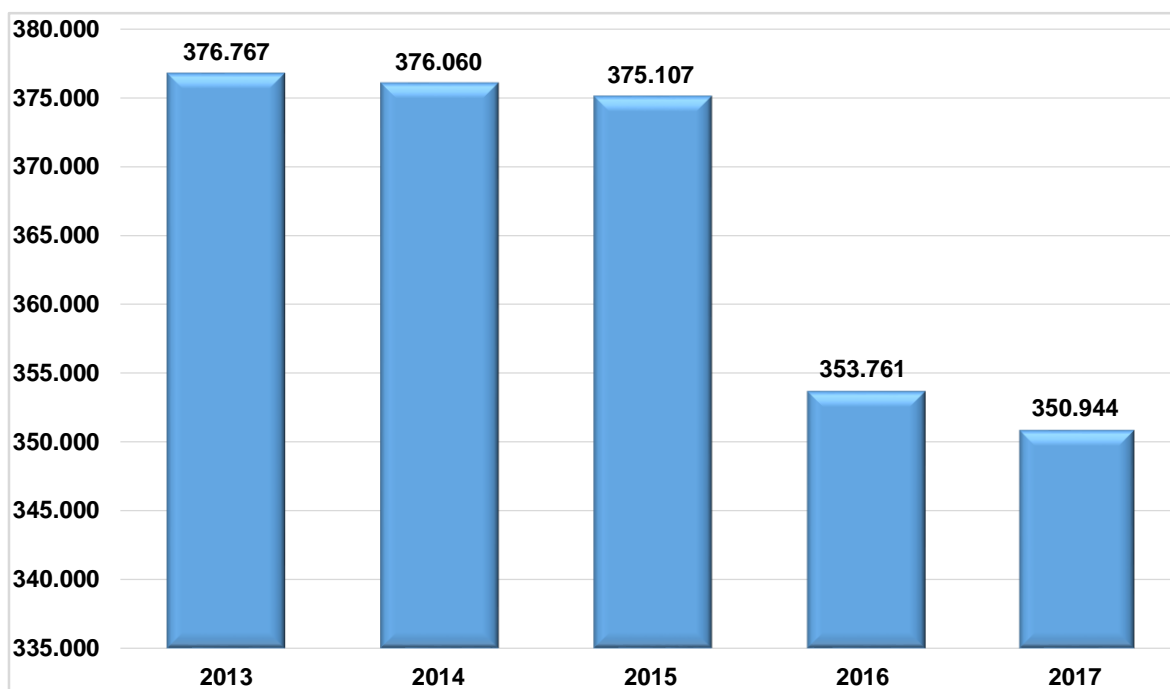
Gráfico 2. Población de Bogotá D.C. - Participación por localidad
Rafael Uribe Uribe 2017



Fuente: Proyecciones de Población DANE - SDP, a partir del Censo 2005.
 Elaboración y cálculos: Oficina Asesora de Planeación - Grupo Gestión de la Información.

La evolución de población para la localidad de Rafael Uribe Uribe, en el periodo comprendido entre el 2013 y el 2017, registra reducciones constantes; la más significativa se observa en 2016 (5,7%). En general la población total disminuyó en el quinquenio un 6,9%, pasando de 376.767 ciudadanos en 2013 a 350.944 en 2017.

Gráfico 3. Evolución población total de la localidad Rafael Uribe Uribe 2013 - 2017



Fuente: Proyecciones de Población DANE - SDP, a partir del Censo 2005.
Elaboración y cálculos: Oficina Asesora de Planeación - Grupo Gestión de la Información.

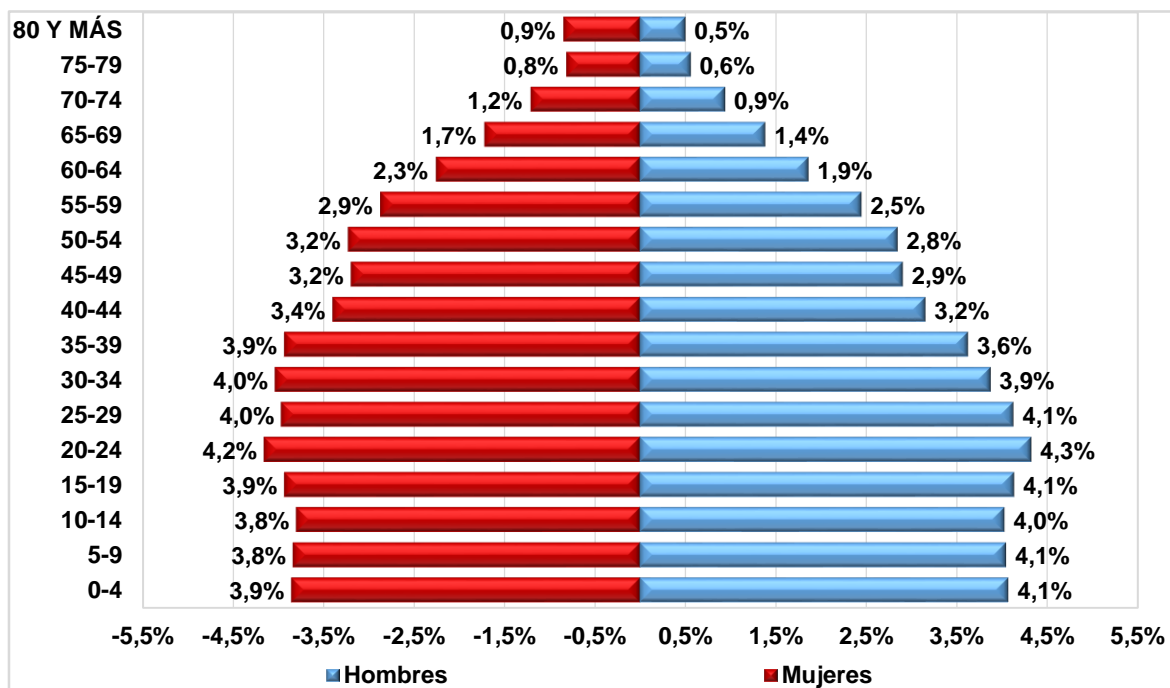
Tabla 2. Población total por grupos quinquenales de edad y sexo Rafael Uribe Uribe 2017

Rango de Edad	Sexo		
	Hombres	Mujeres	Total
0-4	14.303	13.524	27.827
5-9	14.214	13.454	27.668
10-14	14.153	13.327	27.480
15-19	14.521	13.798	28.319
20-24	15.189	14.577	29.766
25-29	14.504	13.915	28.419
30-34	13.615	14.153	27.768
35-39	12.735	13.798	26.533
40-44	11.085	11.926	23.011
45-49	10.204	11.220	21.424
50-54	9.999	11.337	21.336
55-59	8.599	10.090	18.689
60-64	6.553	7.945	14.498
65-69	4.873	6.075	10.948
70-74	3.313	4.287	7.600
75-79	1.983	2.890	4.873
80 Y MÁS	1.779	3.006	4.785
Total	171.622	179.322	350.944

Fuente: Proyecciones de Población DANE - SDP, a partir del Censo 2005.
Elaboración y cálculos: Oficina Asesora de Planeación - Grupo Gestión de la Información.

La distribución de la población por sexo en la localidad se estima en 171.622 hombres (48,9%) y 179.322 mujeres (51,1%), De los 0 a los 29 años la población masculina es mayor a la femenina, lo cual cambia a partir del quinquenio etario de 30-34 y se mantiene de esta manera hasta el último grupo que corresponde a los de 80 o más años. La diferencia más amplia se registra en el rango 55-59 años.

Gráfico 4. Pirámide poblacional
Rafael Uribe Uribe 2017



Fuente: Proyecciones de Población DANE - SDP, a partir del Censo 2005.
Elaboración y cálculos: Oficina Asesora de Planeación - Grupo Gestión de la Información.

La pirámide poblacional muestra que el grupo más significativo para 2017 se encuentra en el rango de edad de los 20-24 años, tanto para los hombres (4,3%), como para las mujeres (4,2%).

Entre los hombres, otros rangos significativos son 0-4, 5-9, 15-15, y 25-29 años con 4,1%. En el caso de las mujeres, sobresalen los rangos de 25-29 y 30-34 años con 4,0%. En general, el rango entre 0-34 años agrupa el 56,20% de la población.

En general, la pirámide poblacional de esta localidad es de tipo estándar, ya que presenta una base relativamente amplia (7,93%), con estructuras homogéneas los siguientes rangos, hasta alcanza el mayor ensanchamiento en las edades de 20 a 24 años (8,48%); a partir de la cual desciende la participación por rango de edad, mostrando una población joven con tendencia a la madurez en el largo plazo.

La población en edad de trabajar (PET)³ es de 239.763 equivalente al 68,3%.

La población dependiente es de 111.181 habitantes (31,7%), y está constituida por 82.975 personas con edades entre 0 y 14 años que corresponden al 23,6%; y por 28.206 personas mayores de 64 años (8,0%).

La relación de dependencia para la localidad, que expresa la proporción existente entre la población dependiente (menores de 15 más los mayores de 65 años) y la población activa, es de 46,4%, lo cual significa que hay 46 personas dependientes por cada 100 en edad de trabajar.

**Tabla 3. Población proyectada por grupos quinquenales de edad
Rafael Uribe Uribe 2016 - 2020**

Rango de Edad	2016	2017	2018	2019	2020
0-4	28.342	27.827	27.293	26.756	26.216
5-9	28.153	27.668	27.183	26.688	26.194
10-14	28.051	27.480	26.980	26.501	26.014
15-19	29.186	28.319	27.479	26.687	25.973
20-24	30.543	29.766	28.881	28.002	27.200
25-29	28.563	28.419	28.344	28.160	27.773
30-34	28.450	27.768	27.029	26.389	25.918
35-39	26.424	26.533	26.556	26.428	26.118
40-44	22.852	23.011	23.259	23.490	23.651
45-49	21.947	21.424	20.952	20.613	20.462
50-54	21.678	21.336	20.870	20.370	19.900
55-59	18.190	18.689	19.125	19.414	19.498
60-64	14.069	14.498	14.938	15.370	15.792
65-69	10.625	10.948	11.257	11.587	11.944
70-74	7.261	7.600	7.952	8.294	8.622
75-79	4.750	4.873	5.023	5.216	5.461
80 Y MÁS	4.677	4.785	4.902	5.025	5.150
Total	353.761	350.944	348.023	344.990	341.886

Fuente: Proyecciones de Población DANE - SDP, a partir del Censo 2005.

Elaboración y cálculos: Oficina Asesora de Planeación - Grupo Gestión de la Información.

Para el quinquenio 2016 - 2020, se proyecta una reducción de la población de 3,4% equivalente a 0,85% promedio anual, con incrementos poblacionales en los grupos etarios 40-44 años, y 55-Más; reducciones entre los 0-34 años y 45-54 años; el rango 35-39 años presenta variaciones en su comportamiento. Al finalizar el periodo, la población en edad de trabajar, es decir, adultos entre 15 y 64 años será el 67,9% de la población; mientras que la dependiente será 32,1%: distribuida en 9,1% para la población mayor de 65 años y, 22,9% para la infantil; sin embargo, la relación de dependencia para 2020 se mantiene casi inalterable con respecto a la registrada en 2017 alcanzando un 47,2%.

³ PET. Según el "Convenio 138 sobre la Edad Mínima de Admisión de Empleo", adoptada por la 58ª Reunión de la Conferencia General de la Organización Internacional del Trabajo y aprobada en Colombia mediante la Ley 515 de 1999, "la edad mínima fijada en cumplimiento de lo dispuesto no deberá ser inferior a la edad en que cesa la obligación escolar, o en todo caso, a quince años". En Colombia, según el DANE, la PET está constituido por las personas de 12 años y más en las zonas urbanas y 10 años y más en las zonas rurales.

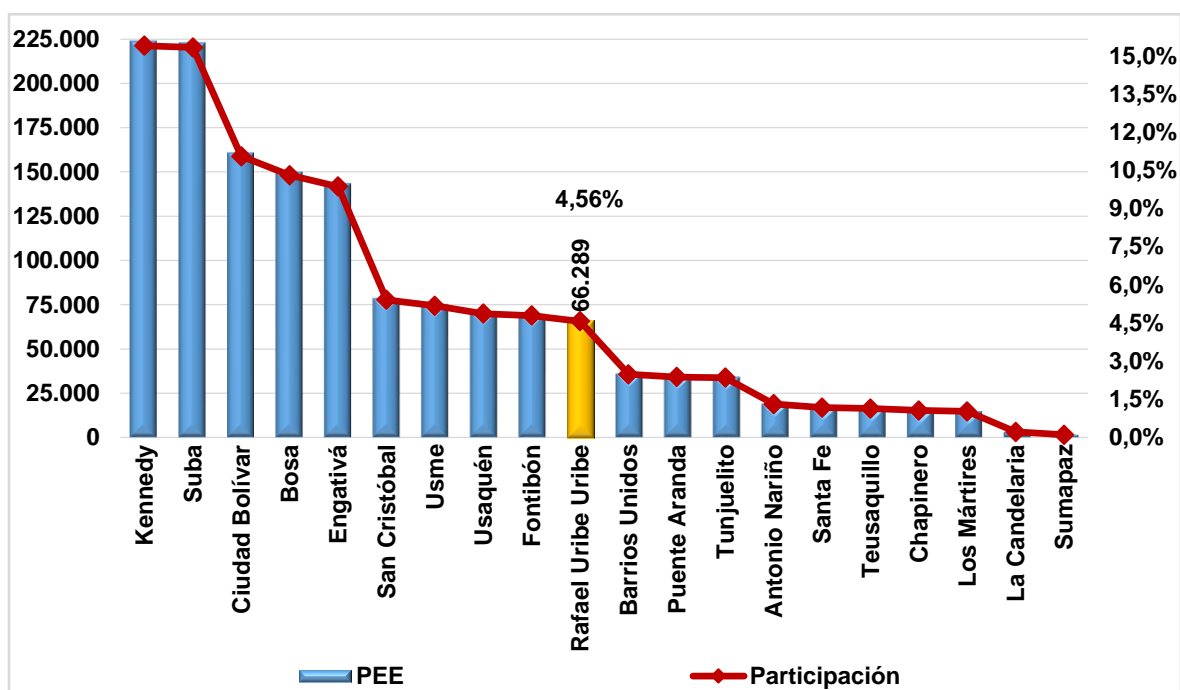
Las cifras que se presentan toman como PET las personas con edades entre 15 y 64 años.

Se estima que para el año 2020, disminuya la población infantil (0-14) de la localidad en 4.551 niños, niñas y preadolescentes, al igual que una reducción neta de la población en edad de trabajar de 7.478 habitantes. Así mismo, se proyectan incrementos en todos los grupos etarios de 65 años en adelante. En general, aunque esta es una localidad con estructura de población joven, se espera un paulatino incremento en el índice de envejecimiento.

La principal consecuencia de los cambios en los componentes de la dinámica demográfica, es el cambio en la estructura por edad de la población, debido al descenso sostenido de la fecundidad se dan generaciones cada vez menos numerosas de personas, y este cambio se va transmitiendo como oleadas a medida que esas generaciones avanzan en su curso vital⁴.

3.2 POBLACIÓN EN EDAD ESCOLAR PROYECTADA (PEE)

Gráfico 5. Población en edad escolar PEE (5 a 16 años): Localidad vs Bogotá D.C. Rafael Uribe Uribe 2017

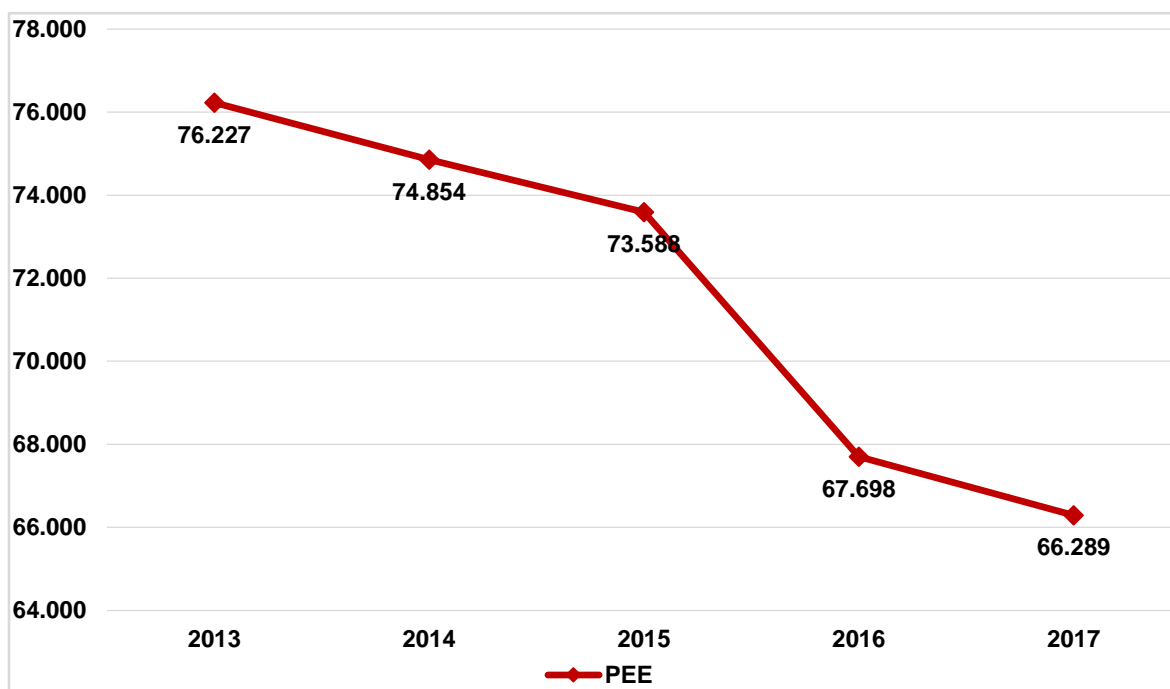


Fuente: Proyecciones de Población DANE - SDP, a partir del Censo 2005.
Elaboración y cálculos: Oficina Asesora de Planeación - Grupo Gestión de la Información.

Para el año 2017, la PEE proyectada de la localidad es de 66.289 habitantes, lo cual representa el 4,5% del total de PEE de la ciudad (1.452.357), ocupando la décima posición en porcentaje de participación, con relación a las demás localidades.

⁴ ENDS, Resumen Ejecutivo, 2015, Cambios Demográficos, pág. 10.

Gráfico 6. Población en edad escolar PEE (5 a 16 años)
Rafael Uribe Uribe 2013 - 2017



Fuente: Proyecciones de Población DANE - SDP, a partir del Censo 2005.
 Elaboración y cálculos: Oficina Asesora de Planeación - Grupo Gestión de la Información.

El comportamiento histórico de la PEE de la localidad de Rafael Uribe Uribe mantiene una reducción constante desde el 2013, la más significativa se observa en 2016 (8,0%). Durante el periodo 2013 - 2017, la PEE disminuyó un 2,44% equivalente a un 3,4% promedio anual, pasando de 76.227 en 2013 a 66.289 en 2017.

Tabla 4. Población en edad escolar PEE (5 a 16 años) por edades simples y sexo
Rafael Uribe Uribe 2017

Edad	Sexo		
	Hombre	Mujer	Total
5	2.849	2.696	5.545
6	2.846	2.693	5.539
7	2.842	2.692	5.534
8	2.840	2.688	5.528
9	2.837	2.685	5.522
10	2.828	2.680	5.508
11	2.824	2.681	5.505
12	2.838	2.655	5.493
13	2.829	2.650	5.479
14	2.834	2.661	5.495
15	2.851	2.688	5.539
16	2.880	2.722	5.602
Total	34.098	32.191	66.289

Fuente: Proyecciones de Población DANE - SDP, a partir del Censo 2005.
 Elaboración y cálculos: Oficina Asesora de Planeación - Grupo Gestión de la Información.

En general, la PEE de la localidad muestra que el 51,4% son hombres y el restante 48,6% son mujeres. La distribución por edades simples en el año 2017 registra que el número de niños, niñas y adolescentes disminuye continuamente entre los 5 y los 13 años, a partir del cual se invierte, y para cada edad hay más menores. Se observa que hay más hombres que mujeres en todas las edades.

Tabla 5. Proyección de la población en edad escolar PEE (5 a 16 años) por edades simples Rafael Uribe Uribe 2016 - 2020

Edad	2016	2017	2018	2019	2020
5	5.645	5.545	5.449	5.349	5.247
6	5.639	5.539	5.440	5.342	5.243
7	5.630	5.534	5.435	5.336	5.238
8	5.621	5.528	5.431	5.332	5.234
9	5.618	5.522	5.428	5.329	5.232
10	5.614	5.508	5.414	5.319	5.220
11	5.600	5.505	5.401	5.306	5.210
12	5.585	5.493	5.399	5.296	5.201
13	5.599	5.479	5.390	5.294	5.192
14	5.653	5.495	5.376	5.286	5.191
15	5.715	5.539	5.381	5.261	5.174
16	5.779	5.602	5.427	5.268	5.149
Total	67.698	66.289	64.971	63.718	62.531

Fuente: Proyecciones de Población DANE - SDP, a partir del Censo 2005.

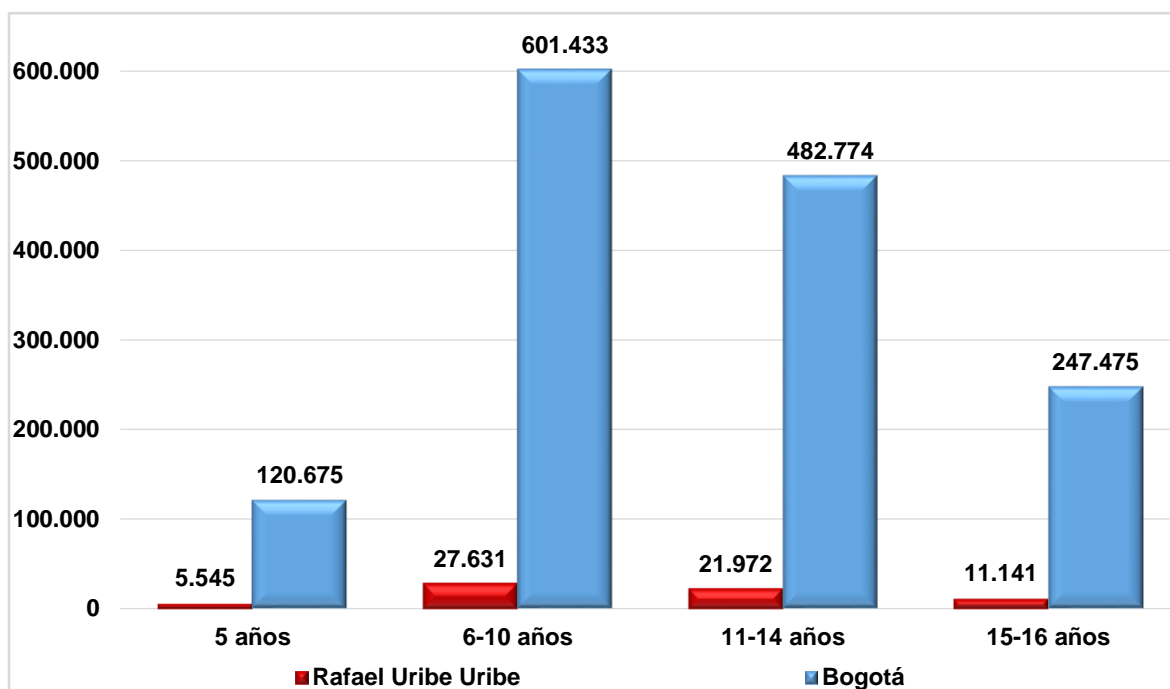
Elaboración y cálculos: Oficina Asesora de Planeación - Grupo Gestión de la Información.

Para los siguientes 5 años, las proyecciones de la población en edad escolar (PEE), es decir, aquella que se encuentra entre los 5 y los 16 años de edad, muestran una reducción a una tasa promedio anual de 1,97% al pasar de 67.698 en 2016 a 62.531 en 2020. En todas las edades se observa el mismo comportamiento decreciente.

Por rangos de edad, en 2017 el mayor porcentaje se agrupa entre los 6 y 10 años con el 41,7%; en el rango entre 11 y 14 años se concentra el 33,1% y, en el de 15 y 16 años el 16,8%. Los niños y niñas de 5 años representan el 8,4%.

En comparación con la población de Bogotá D.C. para los mismos rangos de edad, la población de la localidad ubicada en los 5 años de edad representa el 4,6%; la registrada entre los 6 y 10 años es el 4,6%. La población de 11 a 14 años equivale al 4,6% mientras que la de 15 a 16 años el 4,5%.

Gráfico 7. Población en edad escolar PEE (5 a 16 años): Localidad Vs Bogotá D.C. Rafael Uribe Uribe 2017



Fuente: Proyecciones de Población DANE - SDP, a partir del Censo 2005.
Elaboración y cálculos: Oficina Asesora de Planeación - Grupo Gestión de la Información.

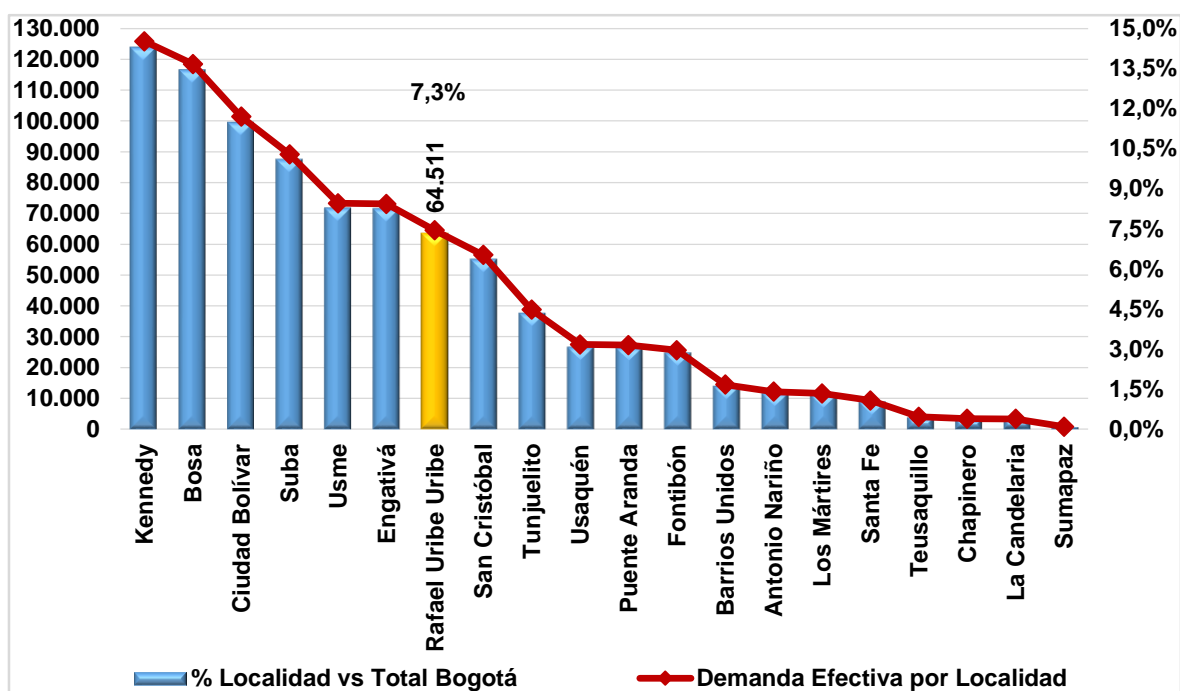
4 DEMANDA EDUCATIVA DEL SECTOR OFICIAL

La demanda efectiva del sector educativo oficial corresponde a la población que solicita un cupo escolar en el sistema administrado por el sector público y se conforma de la siguiente manera:

- Estudiantes matriculados en el sistema oficial que demandan continuidad al siguiente año escolar.
- Población que requiere cupos nuevos que proviene de otras entidades territoriales certificadas, población matriculada en el sector no oficial o población fuera del sistema educativo.

En el 2017 la demanda educativa oficial de la localidad fue de 64.511 cupos escolares frente a 69.055 cupos escolares del año anterior. Este resultado significó una reducción de 6,6%. Por su parte, la demanda educativa representó el 7,3% del total de la demanda de la ciudad.

**Gráfico 8. Demanda del sector educativo oficial - Participación por localidad
Rafael Uribe Uribe 2017**



Fuente: SIMAT. Fecha de corte 28 de febrero de 2017.

Elaboración y cálculos: Oficina Asesora de Planeación - Grupo Gestión de la Información.

Con relación a la clase de colegio (Tabla 6), en 2017 la mayor demanda se concentra en los colegios oficiales distritales (96,3%), seguidos de los colegios con administración contratada (2,7%) y por último los colegios privados con matrícula contratada (1,1%).

**Tabla 6. Demanda efectiva por clase de colegio
Rafael Uribe Uribe 2017**

Clase de Colegio	Demanda	Participación
Distrital	62.108	96,3%
Administración contratada	1.724	2,7%
Contrato	679	1,1%
Total	64.511	100%

Fuente: SIMAT. Fecha de corte 28 de febrero de 2017.

Elaboración y cálculos: Oficina Asesora de Planeación - Grupo Gestión de la Información.

En lo que se refiere a la demanda por nivel y grados (Tablas 7 y 24), la mayor demanda de cupos se concentra en primaria con una participación de 38,6%; entre los grados 1º a 5º se presenta un promedio semejante en cada uno de 7,7%, donde los grados 3º (7,8%) y 4º (8,3%) agrupan la mayor cantidad de estudiantes. Secundaria agrupa el 32,6%, sobresaliendo los grados 6º (9,6%) y 7º (8,3%), los siguientes grados presentan una reducción progresiva, hasta alcanzar en el grado 9º un 6,7%. En cuanto al nivel de media, la demanda representa el 12,5% y fue mayor en el grado 10º (6,9%) frente al grado 11º (5,6%). De igual forma se presenta demanda efectiva en los niveles de preescolar (11,4%), aceleración (1,2%), y educación para adultos (3,7%).

Tabla 7. Demanda efectiva por nivel educativo
Rafael Uribe Uribe 2017

Nivel Educativo	Demanda
Preescolar	7.384
Primaria	24.886
Secundaria	21.035
Media	8.041
Aceleración	767
Educación Adultos	2.398
Total	64.511

Fuente: SIMAT. Fecha de corte 28 de febrero de 2017.

Elaboración y cálculos: Oficina Asesora de Planeación - Grupo Gestión de la Información.

5 OFERTA EDUCATIVA DEL SECTOR OFICIAL

La oferta educativa del Sector Oficial corresponde al número de cupos ofrecidos en los colegios distritales, colegios con administración contratada y en los colegios privados con matrícula contratada, con lo cual se garantiza la continuidad de los estudiantes antiguos y se busca atender la demanda de estudiantes nuevos.

El Distrito ha realizado importantes esfuerzos para ampliar la oferta educativa oficial buscando mayores y mejores oportunidades para que los niños, niñas y jóvenes de la ciudad accedan y permanezcan en el sistema educativo.

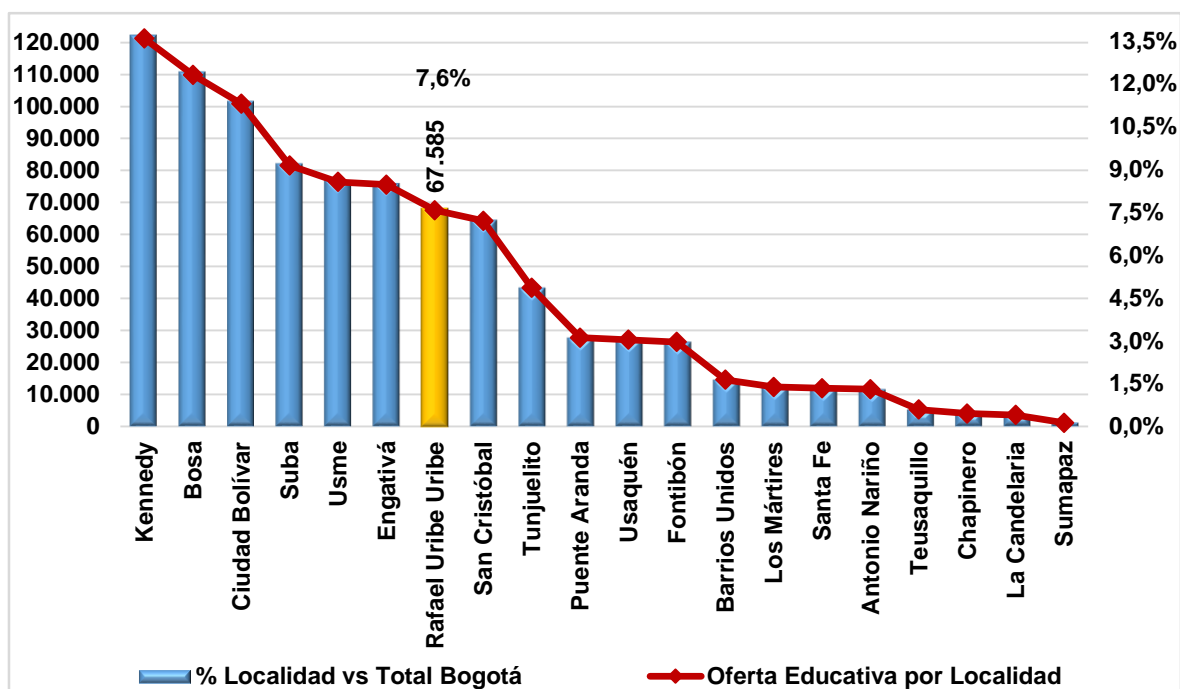
Durante los últimos años la oferta educativa oficial para atender la demanda, en términos de creación de nuevos cupos, se ha dado mediante las siguientes estrategias:

- Construcción de nuevos colegios
- Ampliación y mejoramiento de la infraestructura de los colegios distritales
- Optimización de la capacidad instalada en colegios distritales
- Arrendamientos
- Convenios con colegios privados a través de subsidios a la demanda
- Colegios distritales con administración contratada

Hay que tener en cuenta que a nivel general en Bogotá D.C., se presenta un descenso de la oferta en los colegios distritales, situación que puede ser explicada por la creciente implementación de la jornada única; lo anterior teniendo en cuenta que, entre otras cosas, los colegios que iniciaron con esta jornada perdieron capacidad de oferta por la extensión del horario que se requiere para su adaptación.

La oferta educativa oficial de la localidad fue 67.585 cupos en 2017 frente a 69.564 del año anterior. Este resultado significó una reducción de 2,8%. Por su parte, la oferta educativa de la localidad representó el 7,6% del total de la ciudad.

Gráfico 9. Oferta del sector educativo oficial - Participación por localidad
Rafael Uribe Uribe 2017



Fuente: SIMAT. Fecha de corte 28 de febrero de 2017.

Elaboración y cálculos: Oficina Asesora de Planeación - Grupo Gestión de la Información.

E 2017, el número de sedes educativas de la localidad fue de 56 (Tabla 8). Estas se distribuyen en 27 colegios distritales, 1 colegio bajo la modalidad de administración contratada, y 3 colegios privados con matrícula contratada. La oferta educativa fue 65.400 cupos en colegios oficiales distritales (96,8%), 1.502 cupos en colegios con administración contratada (2,2%), y 683 cupos en colegios privados con matrícula contratada (1,0%) (Tabla 9).

Por nivel educativo, el 39,2% de la oferta educativa se concentró en la primaria, y el 32,6% en la secundaria (Tabla 10).

Tabla 8. Número de sedes que ofrecen educación oficial por UPZ
Rafael Uribe Uribe 2017

Localidad	Nombre UPZ/UPR	Clase de Colegio		
		Distrital	Administración contratada	Contrato
RAFAEL URIBE URIBE	CIUDAD JARDÍN	1	0	0
	DIANA TURBAY	7	0	0
	MARCO FIDEL SUÁREZ	11	1	1
	MARRUECOS	7	0	0
	QUIROGA	19	0	1
	SAN JOSÉ	7	0	1
Total		52	1	3

Fuente: Directorio Único de Colegios SED. Fecha de corte 31 de marzo de 2017.

Elaboración y cálculos: Oficina Asesora de Planeación - Grupo Gestión de la Información.

**Tabla 9. Oferta educativa oficial por clase de colegio
Rafael Uribe Uribe 2017**

Clase de Colegio	Oferta	Participación
Oficial Distrital	65.400	96,8%
Administración contratada	1.502	2,2%
Contrato	683	1,0%
Total	67.585	100%

Fuente: SIMAT. Fecha de corte 28 de febrero de 2017.

Elaboración y cálculos: Oficina Asesora de Planeación - Grupo Gestión de la Información.

**Tabla 10. Oferta educativa oficial por nivel educativo
Rafael Uribe Uribe 2017**

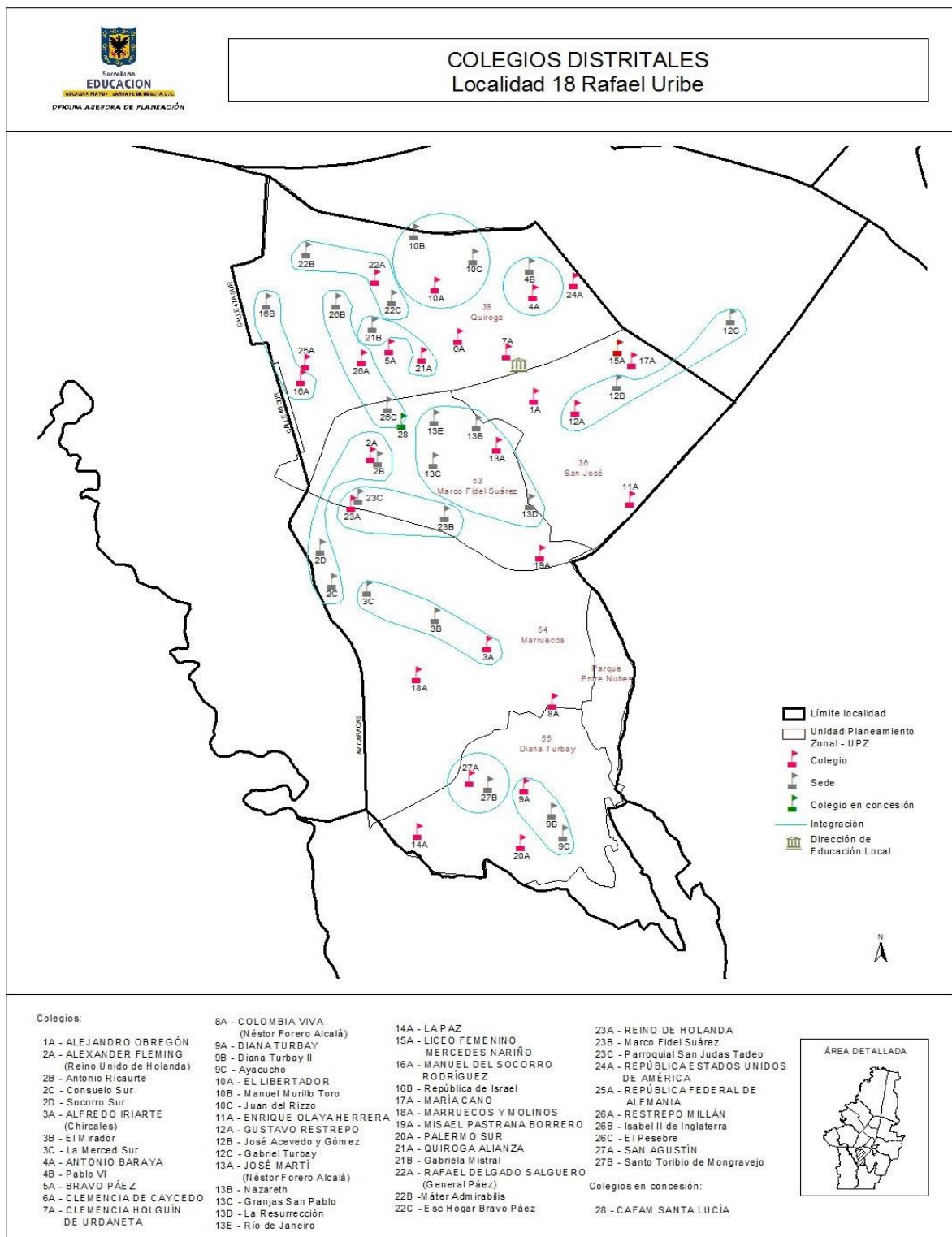
Nivel Educativo	Oferta	Participación
Preescolar	7.020	9,60%
Primaria	26.464	37,10%
Secundaria	22.137	35,60%
Media	8.774	15,30%
Aceleración	743	0,70%
Educación Adultos	2.447	1,50%
Total	67.585	100%

Fuente: SIMAT. Fecha de corte 28 de febrero de 2017.

Elaboración y cálculos: Oficina Asesora de Planeación - Grupo Gestión de la Información.

En el siguiente mapa se encuentran identificados los colegios oficiales de la localidad.

Gráfico 10. Ubicación de colegios oficiales de la localidad - Zona Urbana Rafael Uribe Uribe 2017



Fuente: Sistema de Georeferenciación Elaboración: Oficina Asesora de Planeación.

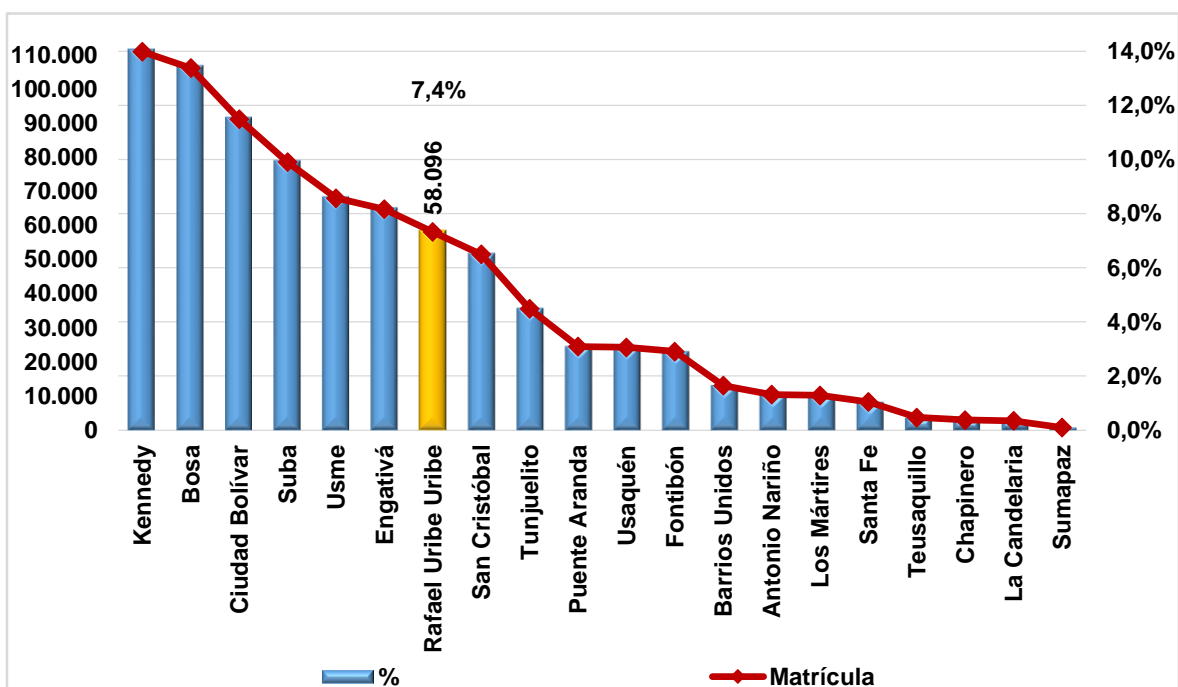
6 MATRÍCULA DEL SECTOR EDUCATIVO OFICIAL

La matrícula del sector educativo oficial del Distrito Capital corresponde a los estudiantes matriculados en los colegios distritales, colegios con administración contratada y en los colegios privados que suscriben contrato con la SED.

A continuación, se presenta información relevante en cuanto a su distribución por clase de colegio, niveles de escolaridad, nivel de SISBEN, sexo, estrato y poblaciones especiales, entre otras.

En 2017 la matrícula de la localidad fue de 58.096 estudiantes y representó 7,4% del total de la ciudad.

Gráfico 11. Matrícula del sector educativo oficial - Participación por localidad
Rafael Uribe Uribe 2017



Fuente: SIMAT. Fecha de corte 28 de febrero de 2017.

Elaboración y cálculos: Oficina Asesora de Planeación - Grupo Gestión de la Información.

En cuanto a la clase de colegio, en 2017 la localidad presenta 55.911 matriculados en colegios distritales (96,2%), 1.502 en colegios con administración contratada (2,6%) y, 683 en colegios con matrícula contratada (1,2%).

A nivel general, por nivel educativo, en básica primaria se concentra el 41,2% de los alumnos matriculados, el 34,1% se encuentra en secundaria y el 13,6% en media. El preescolar agrupa el 11,0%. Por clase de colegio, en los distritales, con administración contratada y privados con matrícula contratada, se presenta una distribución similar al interior de cada nivel educativo; en estos últimos, sin embargo la participación de la

matrícula media vocacional se incrementa hasta alcanzar el 19,5%, mientras que la de preescolar disminuye hasta el 0,4%.

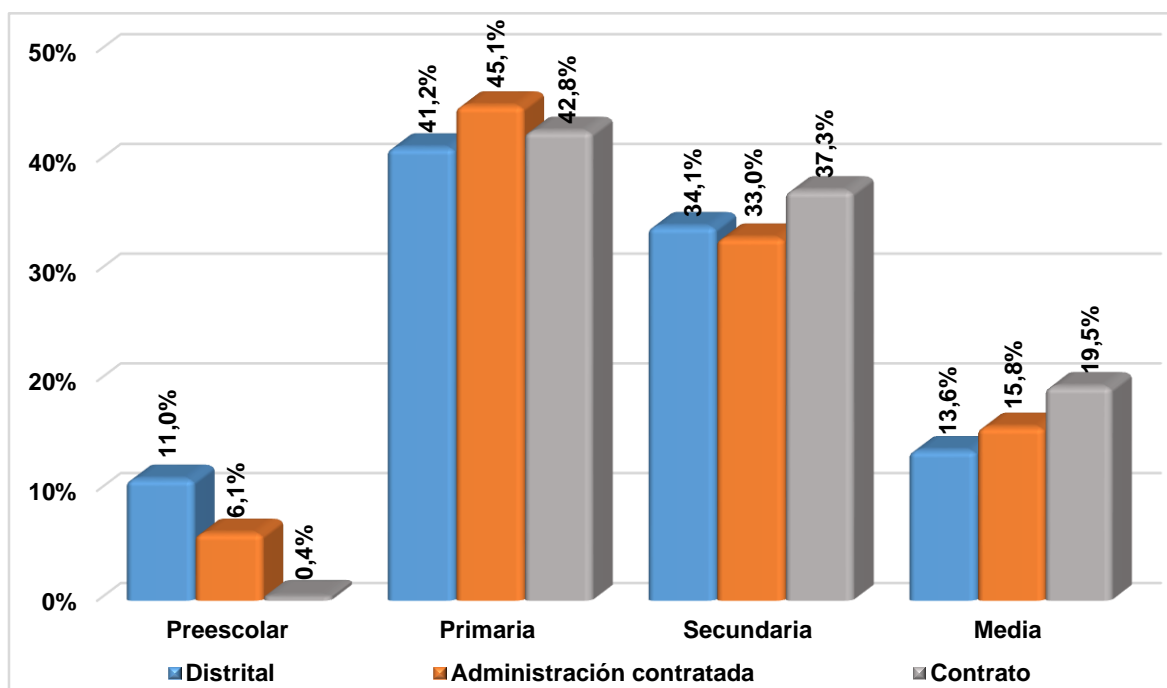
Tabla 11. Matrícula oficial por nivel educativo y clase de colegio
Rafael Uribe Uribe 2017

Nivel Educativo	Clase de Colegio			
	Distrital	Administración contratada	Contrato	Total
Preescolar	6.175	92	3	6.270
Primaria	23.058	677	292	24.027
Secundaria	19.049	496	255	19.800
Media	7.629	237	133	7.999
Total	55.911	1.502	683	58.096

Fuente: SIMAT. Fecha de corte 28 de febrero de 2017.

Elaboración y cálculos: Oficina Asesora de Planeación - Grupo Gestión de la Información.

Gráfico 12. Matrícula oficial de la localidad - Participación por nivel educativo
Rafael Uribe Uribe 2017



Fuente: SIMAT. Fecha de corte 28 de febrero de 2017.

Elaboración y cálculos: Oficina Asesora de Planeación - Grupo Gestión de la Información.

Visto en términos generales, la matrícula de la localidad en 2017 desagregada por clase de colegio, nivel educativo y sexo, muestra una mayor concentración de mujeres (53,4%) que de hombres (46,6%). Por clase de colegio sucede lo mismo en los colegios distritales, mientras que en los colegios con administración contratada (51,1%) y privados con matrícula contratada (57,7%) se revierte, pues la mayoría son hombres.

Por otra parte, por nivel educativo igualmente hay más mujeres que hombres en todos los niveles de educación, especialmente en media vocacional, donde el 58,1% son mujeres.

**Tabla 12. Matrícula oficial por clase de colegio y sexo
Rafael Uribe Uribe 2017**

Clase de Colegio	Sexo		
	Femenino	Masculino	Total
Distrital	30.020	25.891	55.911
Administración contratada	735	767	1.502
Contrato	289	394	683
Total	31.044	27.052	58.096

Fuente: SIMAT. Fecha de corte 28 de febrero de 2017.

Elaboración y cálculos: Oficina Asesora de Planeación - Grupo Gestión de la Información.

**Tabla 13. Matrícula oficial por nivel educativo y sexo
Rafael Uribe Uribe 2017**

Nivel Educativo	Sexo		
	Femenino	Masculino	Total
Preescolar	3.155	3.115	6.270
Primaria	12.564	11.463	24.027
Secundaria	10.676	9.124	19.800
Media	4.649	3.350	7.999
Total	31.044	27.052	58.096

Fuente: SIMAT. Fecha de corte 28 de febrero de 2017.

Elaboración y cálculos: Oficina Asesora de Planeación - Grupo Gestión de la Información.

Del total de la matrícula de la localidad, el 50,9% pertenece al estrato 2, el 19,5% al estrato 3, el 17,4% al estrato 1; del estrato 4 en adelante agrupan el 0,3%; y el 12,0% está registrado como "sin estrato". Una distribución similar se presenta por nivel educativo.

Por clase de colegio, de los alumnos que se encuentra matriculado en los colegios distritales (96,2%,) congregan la mayor cantidad de estudiantes el estrato 2 (50,2%) y el estrato 3 (19,8%). En los colegios con administración contratada, hay una mayor concentración de estudiantes en el estrato 2 (71,4%), mientras que en los colegios con matrícula contratada el 62,5% está en estrato 2, el 17,3% en estrato 1 y el 15,8% en estrato 3.

**Tabla 14. Matrícula oficial por estrato y clase de colegio
Rafael Uribe Uribe 2017**

Estrato	Clase de colegio			
	Distrital	Administración contratada	Contrato	Total
Sin estrato	6.787	137	29	6.953
Estrato 1	9.836	128	118	10.082
Estrato 2	28.047	1.073	427	29.547
Estrato 3	11.062	157	108	11.327
Estrato 4	144	5	0	149
Estrato 5	18	1	1	20
Estrato 6	17	1	0	18
Total	55.911	1.502	683	58.096

Fuente: SIMAT. Fecha de corte 28 de febrero de 2017.

Elaboración y cálculos: Oficina Asesora de Planeación - Grupo Gestión de la Información.

*Sin estrato hace referencia a sectores no residenciales de la ciudad. Ejem: comerciales o industriales.

Por nivel educativo, desde preescolar hasta media muestran mayor concentración de estudiantes en el estrato 2; en media vocacional este porcentaje es el mayor (55,1%), mientras que en preescolar este porcentaje es el menor (47,4%).

Tabla 15. Matrícula oficial por estrato y nivel educativo
Rafael Uribe Uribe 2017

Estrato	Nivel Educativo				Total
	Preescolar	Primaria	Secundaria	Media	
Sin estrato	1.192	3.387	1.796	578	6.953
Estrato 1	858	4.402	3.546	1.276	10.082
Estrato 2	2.970	11.624	10.542	4.411	29.547
Estrato 3	1.234	4.506	3.880	1.707	11.327
Estrato 4	14	94	21	20	149
Estrato 5	2	5	9	4	20
Estrato 6	0	9	6	3	18
Total	6.270	24.027	19.800	7.999	58.096

Fuente: SIMAT. Fecha de corte 28 de febrero de 2017.

Elaboración y cálculos: Oficina Asesora de Planeación - Grupo Gestión de la Información.

*Sin estrato hace referencia a sectores no residenciales de la ciudad. Eje: comerciales o industriales.

En la localidad se matricularon 2.118 estudiantes con algún tipo de discapacidad, de éstos, el 64,0% se encuentran en colegios distritales, el 35,9% a colegios con matrícula contratada, y el 0,1% a colegios con administración contratada.

La discapacidad más recurrente es la cognitiva que alcanza el 68,6%; de estos el 67,0% se concentró en los colegios distritales.

Tabla 16. Matrícula oficial por tipo de discapacidad y clase de colegio
Rafael Uribe Uribe 2017

Tipo de discapacidad	Clase de Colegio			Total
	Distrital	Administración contratada	Contrato	
Auditiva	21	1	143	165
Visual	20	0	1	21
Física	57	1	38	96
Autismo	33	0	36	69
Cognitiva	973	0	479	1.452
Múltiple	163	0	20	183
Otra	25	1	30	56
Sordo ceguera	1	0	3	4
Sistémica	22	0	1	23
Psicosocial	31	0	8	39
Voz y Habla	9	0	1	10
Total	1.355	3	760	2.118

Fuente: SIMAT. Fecha de corte 30 de septiembre de 2017.

Elaboración y cálculos: Oficina Asesora de Planeación - Grupo Gestión de la Información.

En cuanto a la distribución de la matrícula por tipo de discapacidad y nivel educativo, se observa que básica primaria concentra el 51,0% de los estudiantes con algún tipo de discapacidad, seguido de secundaria con 41,0%, media 5,1% y preescolar con 2,9%. En este último nivel, el 38,7% presenta discapacidad cognitiva, y el 21,0% discapacidad física;

mientras que en media vocacional, la discapacidad cognitiva representa el 43,5%, y la auditiva el 33,3%.

Tabla 17. Matrícula oficial por tipo de discapacidad y nivel educativo
Rafael Uribe Uribe 2017

Tipo de discapacidad	Nivel Educativo				
	Preescolar	Primaria	Secundaria	Media	Total
Auditiva	4	44	81	36	165
Visual	1	8	7	5	21
Física	13	53	26	4	96
Autismo	7	40	20	2	69
Cognitiva	24	722	659	47	1.452
Múltiple	4	139	36	4	183
Otra	1	34	17	4	56
Sordo ceguera	0	2	1	1	4
Sistémica	3	11	6	3	23
Psicosocial	3	21	13	2	39
Voz y Habla	2	6	2	0	10
Total	62	1.080	868	108	2.118

Fuente: SIMAT. Fecha de corte 30 de septiembre de 2017.

Elaboración y cálculos: Oficina Asesora de Planeación - Grupo Gestión de la Información.

En la localidad se matricularon 38 estudiantes con capacidades excepcionales, todos en los colegios distritales. La capacidad más recurrente fue el talento subjetivo con 42,1% seguido de los alumnos calificados como superdotados (21,1%) y con talento tecnológico (15,8%).

Tabla 18. Matrícula oficial por tipo de capacidad excepcional y clase de colegio
Rafael Uribe Uribe 2017

Tipo de Capacidad Excepcional	Clase de Colegio			
	Distrital	Administración contratada	Contratada	Total
Superdotado	8	0	0	8
Con talento científico	3	0	0	3
Con talento tecnológico	6	0	0	6
Con talento subjetivo	16	0	0	16
Con talento atlético deportivo	3	0	0	3
Doble excepcionalidad	2	0	0	2
Total	38	0	0	38

Fuente: SIMAT. Fecha de corte 30 de septiembre de 2017.

Elaboración y cálculos: Oficina Asesora de Planeación - Grupo Gestión de la Información.

Por nivel educativo, el 50,0% de los estudiantes con capacidades excepcionales se encuentran matriculados en básica secundaria, el 23,7% en básica primaria, el 18,4% en media y el 7,9% en preescolar.

Tabla 19. Matrícula oficial por tipo de capacidad excepcional y nivel educativo Rafael Uribe Uribe 2017

Tipo de Capacidad Excepcional	Nivel Educativo				
	Preescolar	Primaria	Secundaria	Media	Total
Superdotado	0	1	3	4	8
Con talento científico	1	0	2	0	3
Con talento tecnológico	0	2	2	2	6
Con talento subjetivo	1	5	9	1	16
Con talento atlético deportivo	0	0	3	0	3
Doble excepcionalidad	1	1	0	0	2
Total	3	9	19	7	38

Fuente: SIMAT. Fecha de corte 30 de septiembre de 2017.

Elaboración y cálculos: Oficina Asesora de Planeación - Grupo Gestión de la Información.

Finalmente, por grupos étnicos, en la localidad se matricularon 363 niños; (97,2%) en colegios distritales, 1,7% en colegios con administración contratada y 1,1% en colegios con matrícula contratada. El grupo de las negritudes concentra el 82,4% de los casos, que en un 97,0% se encuentran matriculados en colegios distritales. Por otra parte, los indígenas corresponden al 14,9%, en su mayoría también matriculado en los colegios distritales (98,1%).

Por nivel educativo, las etnias se concentran el 41,3% en básica primaria y el 38,3% en básica secundaria.

Tabla 20. Matrícula oficial por grupo étnico y clase de colegio Rafael Uribe Uribe 2017

Grupo étnico	Clase de Colegio			Total
	Distrital	Administración contratada	Contrato	
Indígenas	53	0	1	54
Negritudes	290	6	3	299
Rom	1	0	0	1
Raizales	4	0	0	4
Otras etnias	5	0	0	5
Total	353	6	4	363

Fuente: SIMAT. Fecha de corte 30 de septiembre de 2017.

Elaboración y cálculos: Oficina Asesora de Planeación - Grupo Gestión de la Información.

Tabla 21. Matrícula oficial por grupo étnico y nivel educativo Rafael Uribe Uribe 2017

Grupo étnico	Nivel Educativo				
	Preescolar	Primaria	Secundaria	Media	Total
Indígenas	5	23	18	8	54
Negritudes	5	126	114	54	299
Rom	0	0	1	0	1
Raizales	0	0	4	0	4
Otras etnias	1	1	2	1	5
Total	11	150	139	63	363

Fuente: SIMAT. Fecha de corte 30 de septiembre de 2017.

Elaboración y cálculos: Oficina Asesora de Planeación - Grupo Gestión de la Información.

7 DÉFICIT Y/O SUPERÁVIT: OFERTA - DEMANDA, Y MATRÍCULA DEL SISTEMA EDUCATIVO OFICIAL

A continuación, se presentan los datos generales del déficit y/o superávit de acuerdo con el comportamiento de la oferta y la demanda, además de la matrícula para el año 2017, desagregados por clase de colegio. Para una mayor comprensión hay que tener en cuenta que:

- El déficit o superávit es el resultado de restar oferta y demanda.
- La demanda está compuesta por los promocionados más los inscritos que solicitaron cupo en colegios de esa localidad como primera opción más los no inscritos que fueron asignados a colegios de esa localidad.
- La oferta educativa considera la capacidad instalada en el colegio y la ampliación, mejoramiento y construcción de infraestructura.

La información consolidada del déficit y/o superávit, a nivel de clase de colegio y por nivel educativo le permite a la entidad tener una idea general de lo que sucede en la localidad, y planificar acciones tendientes a alcanzar el logro de las metas propuestas.

Sin embargo, hay que tener presente que este nivel de agregación para variables como oferta y demanda, y el correspondiente déficit o superávit que se genera, no permite observar en detalle la dinámica al interior de cada una de éstas, puesto que los resultados generales se “compensan” entre sí.

Conocer el comportamiento de dichas variables a través de la evolución de la unidad mínima de medición “grado/colegio” le permite a la SED adoptar e implementar diferentes programas que coadyuven a subsanar el déficit que se presenta por la oferta insuficiente de cupos, a través de proyectos como el de construcción, ampliación, restitución y terminación infraestructura educativa, implementación de la jornada única en los colegios distritales, reestructuración de la oferta, y otros, que buscan garantizar el acceso a la educación de la población, en especial de aquella más vulnerable.

En este particular, la Secretaría de Educación del Distrito (SED), con la intervención de la Dirección de Talento Humano, Dirección de Cobertura y la Oficina Asesora de Planeación, anualmente elabora un estudio de insuficiencia, atendiendo lo dispuesto en el artículo 2.3.1.3.2.6. del Decreto 1075 de 2015, “por medio del cual se expide el Decreto Único Reglamentario del Sector Educación”, que define la insuficiencia como “... toda aquella situación en la que una entidad territorial certificada no puede prestar el servicio educativo de manera directa en los establecimientos educativos oficiales del sistema educativo estatal de su jurisdicción, ya sea por falta de planta docente o directivo docente, o por falta de infraestructura física.” (artículo 2.3.1.3.1.5. del Decreto 1075 de 2015). Este estudio se elabora a nivel de Unidades de Planeamiento Zonal - UPZ y contempla variables como la población en edad escolar (PEE), demanda, oferta, matrícula, cupos disponibles y movilidad escolar y permite determinar aquellas zonas de la ciudad (por UPZ) que son catalogadas en los diferentes niveles de suficiencia.

**Tabla 22. Oferta, demanda, matrícula y déficit/superávit por clase de colegio
Rafael Uribe Uribe 2017**

Clase de Colegio	Oferta	Demanda	Déficit/Superávit	Matrícula
Oficial Distrital	65.400	62.108	3.292	55.911
Administración contratada	1.502	1.724	-222	1.502
Contrato	683	679	4	683
Total	67.585	64.511	3.074	58.096

Fuente: SIMAT. Fecha de corte 28 de febrero de 2017.

Elaboración y cálculos: Oficina Asesora de Planeación - Grupo Gestión de la Información.

**Tabla 23. Oferta, demanda, matrícula y déficit/superávit por nivel educativo
Rafael Uribe Uribe 2017**

Nivel Educativo	Oferta	Demanda	Déficit/Superávit	Matrícula
Preescolar	7.020	7.384	-364	6.270
Primaria	26.464	24.886	1.578	23.220
Secundaria	22.137	21.035	1.102	18.953
Media	8.774	8.041	733	7.383
Aceleración	743	767	-24	675
Educación Adultos	2.447	2.398	49	1.595
Total	67.585	64.511	3.074	58.096

Fuente: SIMAT. Fecha de corte 28 de febrero de 2017.

Elaboración y cálculos: Oficina Asesora de Planeación - Grupo Gestión de la Información.

En el año de referencia, se tiene una demanda estimada 64.511 estudiantes en la localidad, de los cuales efectivamente se matricularon 58.096 estudiantes. Dado que se ofrecieron 67.585 cupos hay un superávit de 3.074 cupos. Por clase de colegio, en los colegios distritales y con matrícula contratada se presenta superávit, mientras que en los colegios con administración contratada se observa déficit. El mayor número de matriculados se concentró en colegios distritales (96,2%), seguido de colegios con administración contratada (2,6%), y de colegios con matrícula contratada (1,2%). Por nivel educativo, el mayor número de cupos demandados se concentró en básica primaria (38,6%) y básica secundaria (32,6%).

Por nivel educativo, en general se observa superávit en los niveles de básica primaria, básica secundaria, media y educación para adultos, en los restantes niveles se registra déficit. El preescolar representa el 93,8% del total del déficit registrado como tal.

**Tabla 24. Oferta, demanda, matrícula y déficit/superávit por grado
Rafael Uribe Uribe 2017**

Grado	Oferta	Demanda	Déficit/Superávit	Matrícula
Pre Jardín	830	830	0	830
Jardín	2.205	2.400	-195	1.910
Transición	3.985	4.154	-169	3.530
Primero	5.124	4.837	287	4.499
Segundo	5.163	4.773	390	4.451
Tercero	5.256	5.029	227	4.624
Cuarto	5.817	5.369	448	5.039
Quinto	5.104	4.878	226	4.607
Sexto	6.367	6.221	146	5.675
Séptimo	5.583	5.384	199	4.866

Grado	Oferta	Demanda	Déficit/Superávit	Matrícula
Octavo	5.432	5.127	305	4.516
Noveno	4.755	4.303	452	3.896
Décimo	4.776	4.435	341	4.003
Once	3.998	3.606	392	3.380
Educación para adultos	2.447	2.398	49	1.595
Aceleración	743	767	-24	675
Total	67.585	64.511	3.074	58.096

Fuente: SIMAT. Fecha de corte 28 de febrero de 2017.

Elaboración y cálculos: Oficina Asesora de Planeación - Grupo Gestión de la Información.

El déficit de preescolar corresponde a jardín (53,6%) y transición (46,4%). Todos los grados de básica primaria, básica secundaria y media presentan superávit.

Tabla 25. Oferta, demanda, matrícula y déficit/superávit en colegios oficiales distritales Rafael Uribe Uribe 2017

Nombre del Colegio	Oferta	Demanda	Déficit/Superávit	Matrícula
COLEGIO RESTREPO MILLÁN (IED)	3.747	3.258	489	2.830
COLEGIO REINO DE HOLANDA (IED)	2.766	2.789	-23	2.519
COLEGIO LICEO FEMENINO MERCEDES NARIÑO (IED)	5.840	6.023	-183	5.427
COLEGIO BRAVO PÁEZ (IED)	2.731	2.351	380	2.131
COLEGIO QUIROGA ALIANZA (IED)	1.871	1.456	415	1.223
COLEGIO RAFAEL DELGADO SALGUERO (IED)	1.116	1.125	-9	1.014
COLEGIO SAN AGUSTÍN (IED)	3.192	3.218	-26	2.947
COLEGIO REPÚBLICA FEDERAL DE ALEMANIA (IED)	864	755	109	717
COLEGIO MANUEL DEL SOCORRO RODRÍGUEZ (IED)	3.095	2.622	473	2.363
COLEGIO EL LIBERTADOR (IED)	2.598	2.383	215	2.230
COLEGIO CLEMENCIA HOLGUÍN DE URDANETA (IED)	957	981	-24	901
COLEGIO ALEJANDRO OBREGÓN (IED)	2.226	2.039	187	1.868
COLEGIO ANTONIO BARAYA (IED)	1.348	1.290	58	1.193
COLEGIO ALEXANDER FLEMING (IED)	2.238	2.173	65	2.011
COLEGIO MISAEL PASTRANA BORRERO (IED)	1.557	1.287	270	1.227
COLEGIO GUSTAVO RESTREPO (IED)	3.180	2.616	564	2.444
COLEGIO ALFREDO IRIARTE (IED)	2.605	2.512	93	2.367
COLEGIO PALERMO SUR (IED)	1.505	1.541	-36	1.425
COLEGIO ENRIQUE OLAYA HERRERA (IED)	5.011	5.305	-294	4.737
COLEGIO REPÚBLICA EE.UU DE AMÉRICA (IED)	1.043	921	122	887
COLEGIO CLEMENCIA DE CAYCEDO (IED)	1.757	1.636	121	1.385
COLEGIO JOSÉ MARTÍ (IED)	3.085	2.646	439	2.318
COLEGIO DIANA TURBAY (IED)	2.464	2.707	-243	2.298
COLEGIO MARRUECOS Y MOLINOS (IED)	3.967	4.324	-357	3.642
COLEGIO LA PAZ (CED)	540	506	34	460
COLEGIO COLOMBIA VIVA (IED)	2.124	1.826	298	1.623
COLEGIO MARÍA CANO (IED)	1.973	1.818	155	1.724
Total	65.400	62.108	3.292	55.911

Fuente: SIMAT. Fecha de corte 28 de febrero de 2017.

Elaboración y cálculos: Oficina Asesora de Planeación - Grupo Gestión de la Información.

Tabla 26. Oferta, demanda, matrícula y déficit/superávit en colegios con administración contratada
Rafael Uribe Uribe 2017

Nombre del Colegio	Oferta	Demanda	Déficit/ Superávit	Matrícula
COLEGIO CAFAM SANTA LUCÍA (IED)	1.502	1.724	-222	1.502
Total	2.209	2.488	-279	2.209

Fuente: SIMAT. Fecha de corte 28 de febrero de 2017.

Elaboración y cálculos: Oficina Asesora de Planeación - Grupo Gestión de la Información.

Tabla 27. Oferta, demanda, matrícula y déficit/superávit en colegios privados con matrícula contratada
Rafael Uribe Uribe 2017

Nombre del Colegio	Oferta	Demanda	Déficit/ Superávit	Matrícula
COLEGIO HERMANOS BELTRÁN	186	186	0	186
INSTITUTO NUESTRA SEÑORA DE LA SABIDURÍA PARA SORDOS	348	344	4	348
GIMNASIO NUEVA VILLA MAYOR	149	149	0	149
Total	683	679	4	683

Fuente: SIMAT. Fecha de corte 28 de febrero de 2017.

Elaboración y cálculos: Oficina Asesora de Planeación - Grupo Gestión de la Información.

8 PLANTA PERSONAL DIRECTIVO DOCENTE Y DOCENTE DEL SECTOR OFICIAL

Los colegios oficiales de la localidad de Rafael Uribe Uribe para el año 2017 cuentan con el 7,9% del total de la planta docente oficial de Bogotá D.C., que corresponde a 2.624 docentes. En lo referente al tipo de vinculación laboral, se observa que el 80,7% (2.117 docentes) están nombrados en propiedad y el 19,3% (507 docentes) se encuentran en provisionalidad. A su vez, cuenta con 131 directivos docentes, que corresponden al 7,52% del total de directivos de la ciudad.

En el año 2017 la planta de personal docente en la localidad, se concentró en su mayoría en básica secundaria y media, con el 46,5% de los docentes, seguido de básica primaria (35,7%).

Tabla 28. Planta de personal docente por nivel de enseñanza y tipo de vinculación
Rafael Uribe Uribe 2017

Localidad	Vinculación Definitiva					Vinculación Provisional					Total
	Preescolar	Básica Primaria	Básica Secundaria y Media	Global	Total Definitiva	Preescolar	Básica Primaria	Básica Secundaria y Media	Global	Total Provisional	
Rafael Uribe Uribe	205	796	1.045	71	2.117	126	141	175	65	507	2.624
Bogotá D.C.	2.290	9.830	13.719	1.018	26.857	1.602	1.298	2.480	817	6.197	33.054
Participación	8,95%	8,10%	7,62%	6,97%	7,88%	7,87%	10,86%	7,06%	7,96%	8,18%	7,94%

Fuente: Dirección de Talento Humano - SED. Fecha de corte diciembre 2017.

Elaboración y cálculos: Oficina Asesora de Planeación - Grupo Gestión de la Información.

En cuanto al total de docentes por jornada, el mayor número se presenta en las jornadas mañana (40,9%) y tarde (37,5%). Por otra parte, el 16,1% se encuentra en jornada única. De igual manera, los directivos docentes se concentran en las jornadas mañana (35,1%) y tarde (29,0%). Esta tendencia concuerda con el total de Bogotá D.C., para la mayoría de las jornadas.

**Tabla 29. Distribución del personal docente por jornada
Rafael Uribe Uribe 2017**

Localidad	Jornada							Total
	Completa	Fin de semana	Global	Mañana	Nocturna	Tarde	Única	
Rafael Uribe Uribe	115		2	1.074	26	985	422	2.624
Bogotá D.C.	1.773	27	27	14.437	355	13.135	3.300	33.054
Participación %	6,49%	0,00%	7,41%	7,44%	7,32%	7,50%	12,79%	7,94%

Fuente: Dirección de Talento Humano - SED. Fecha de corte diciembre 2017.

Elaboración y cálculos: Oficina Asesora de Planeación - Grupo Gestión de la Información.

**Tabla 30. Planta personal directivo docente por cargo desempeñado
Rafael Uribe Uribe 2017**

Localidad	Coordinador	Director	Rector	Total
Rafael Uribe Uribe	106	2	23	131
Bogotá D.C.	1.403	19	320	1.742
Participación %	7,56%	10,53%	7,19%	7,52%

Fuente: Dirección de Talento Humano - SED. Fecha de corte diciembre 2017.

Elaboración y cálculos: Oficina Asesora de Planeación - Grupo Gestión de la Información.

**Tabla 31. Distribución personal directivo docente por jornada
Rafael Uribe Uribe 2017**

Localidad	Jornada						Total
	Completa	Global	Mañana	Nocturna	Tarde	Única	
Rafael Uribe Uribe	5	22	46	4	38	16	131
Bogotá D.C.	81	309	657	28	545	122	1.742
Participación %	6,17%	7,12%	7,00%	14,29%	6,97%	13,11%	7,52%

Fuente: Dirección de Talento Humano - SED. Fecha de corte diciembre 2017.

Elaboración y cálculos: Oficina Asesora de Planeación - Grupo Gestión de la Información.

Teniendo en cuenta que en 2017 la planta de personal docente de los colegios distritales fue de 2.624, y que en los mismos se atendieron 55.911 estudiantes, la relación de alumno/docente es de 21.

9 INDICADORES DE EFICIENCIA INTERNA

Los indicadores de eficiencia interna miden la capacidad del sistema educativo para garantizar la permanencia y promoción de la población estudiantil hasta culminar el ciclo académico. Corresponden a las tasas de aprobación, reprobación, y deserción, que son medidas a partir de la información que reportan los colegios oficiales y no oficiales en el aplicativo Censo C-600 del DANE.

Los indicadores de aprobación, reprobación y deserción se calculan con un año de rezago, ya que se requiere finalizar el año escolar para disponer de la información pertinente para realizar los cálculos, razón por la cual se entregan al año 2016.

**Tabla 32. Evolución de los indicadores de eficiencia interna por sector
Rafael Uribe Uribe 2012 - 2016**

Sector	Tasa	2012	2013	2014	2015	2016
Oficial	Aprobación	87,5	87,6	88,9	89,4	90,7
	Reprobación	8,0	7,9	8,7	8,0	7,5
	Deserción*	4,5	4,5	2,2	3,9	2,1
No Oficial	Aprobación	93,8	95,0	95,4	95,9	95,8
	Reprobación	4,1	3,3	3,1	3,1	3,4
	Deserción	2,1	1,8	1,4	1,0	0,9

Fuente: Censo C-600 - DANE.

*2012 - 2013: Censo C-600 DANE. 2014 en adelante: Ministerio de Educación Nacional.

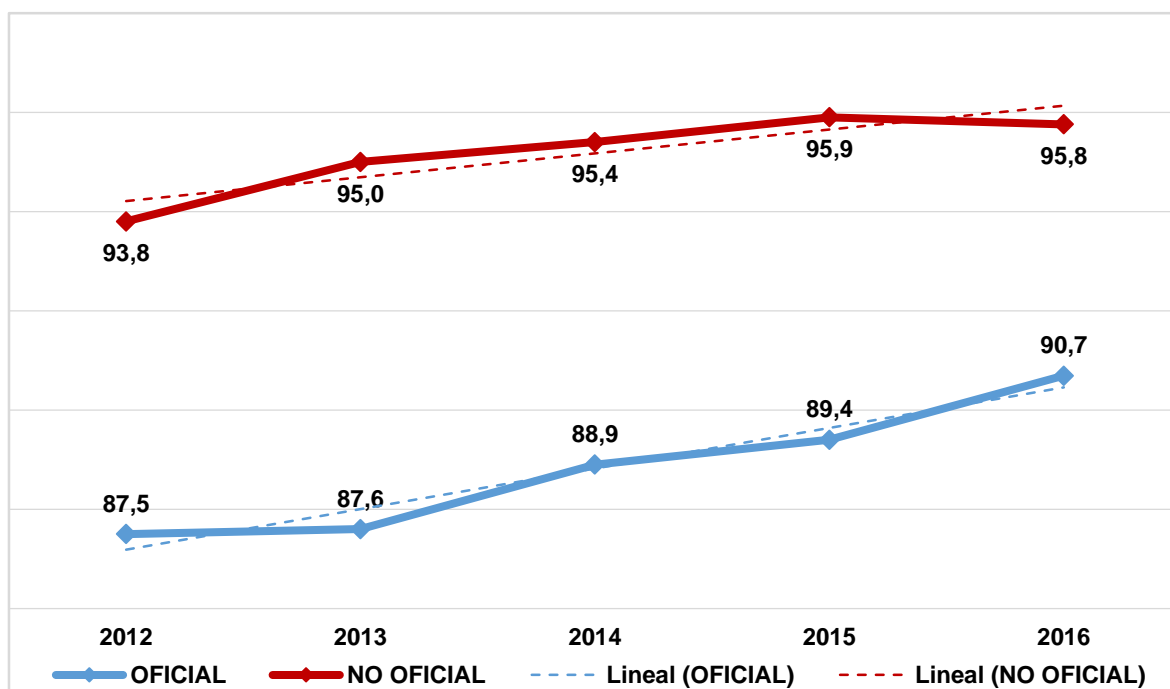
Elaboración y cálculos: Oficina Asesora de Planeación - Grupo Gestión de la Información.

Nota Tasa de Deserción Intra-anual: estudiantes que abandonan sus estudios durante el transcurso del año lectivo. El cálculo incluye sólo la jornada diurna de los Colegios de educación formal regular.

La tasa de aprobación del sector Oficial muestra una tendencia creciente durante el quinquenio. El promedio del periodo fue de 88,8%. Por su parte la tasa de aprobación del sector No Oficial también presenta una tendencia creciente.

Comparando las tasas de aprobación por sector educativo de esta localidad para los años 2012 y 2016, se observa un incremento de 2,0 puntos porcentuales (pp) para el sector No Oficial e igualmente un aumento de 3,2pp para el sector Oficial, disminuyendo de esta forma la brecha entre ambos sectores, que paso de 6,3% en 2012 a 5,1% en 2016.

Gráfico 13. Tasa de aprobación por sector educativo
Rafael Uribe Uribe 2012 - 2016



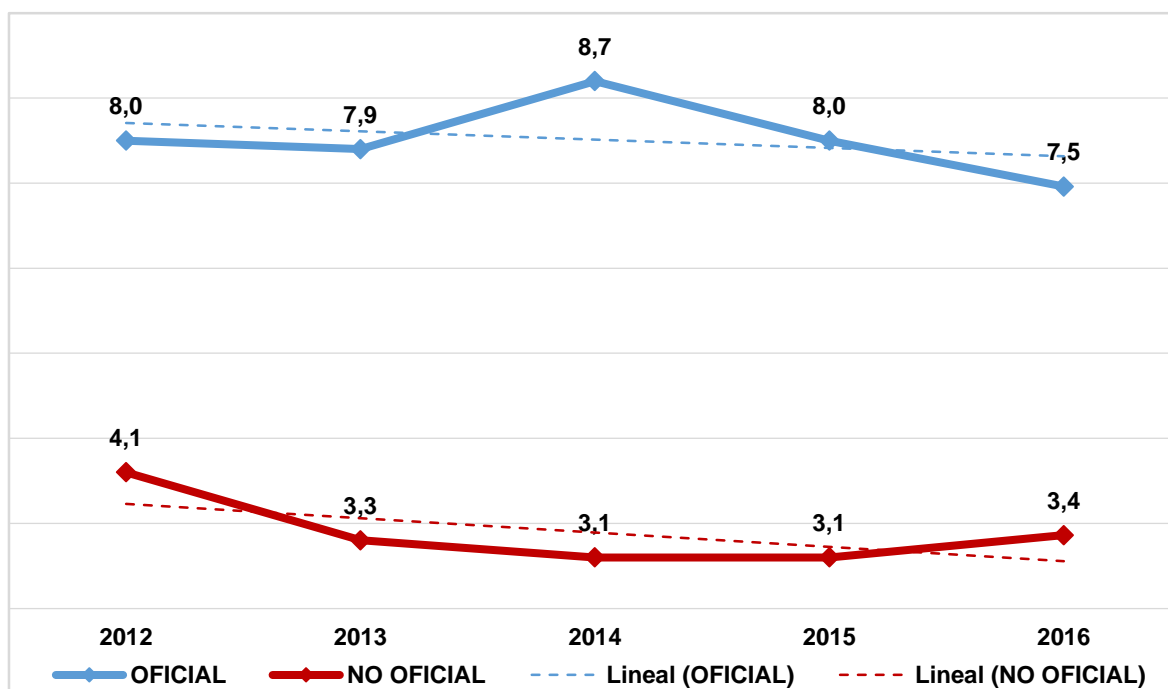
Fuente: Censo C-600 DANE.

Elaboración y cálculos: Oficina Asesora de Planeación - Grupo Gestión de la Información.

La tasa de reprobación por sector educativo de esta localidad muestra comportamientos decrecientes: la del sector Oficial, aunque es inestable pasó de 8,0% en 2012 a 7,5% en 2016, alcanzando en 2014 el máximo valor del periodo. Este indicador para el sector No Oficial mantuvo una clara tendencia decreciente hasta 2015, con un aumento en el último año, y pasó de 4,1% en 2012 a 3,4% en 2016.

La brecha entre ambos sectores se amplió en 0,2 puntos porcentuales dado que, paso de 3,9% en 2012 a 4,1% en 2016.

Gráfico 14. Tasa de reprobación por sector educativo
Rafael Uribe Uribe 2012 - 2016



Fuente: Censo C-600 DANE.

Elaboración y cálculos: Oficina Asesora de Planeación - Grupo Gestión de la Información.

En particular, la tasa de deserción de la ciudad se calcula a partir de dos fuentes de información del orden nacional. De un lado la encuesta C600 del DANE que se constituye en un elemento de “autoreporte” que realizan los colegios tomado en el mes de octubre del siguiente año al que sucede el fenómeno. De otra parte, el Ministerio de Educación Nacional - MEN, a través del Sistema Integrado de Matricula SIMAT viene calculando la tasa de deserción a partir de los reportes del niño a niño que se incluyen al sistema, y que por tal razón ofrece un mayor nivel precisión y realidad sobre el fenómeno.

Al ser resultado de un sistema de seguimiento “uno a uno”, éste último permite una mayor celeridad en la consolidación del dato, estando disponible mucho antes que el recolectado por la encuesta DANE. Es por este motivo que la Secretaría de Educación del Distrito optó por hacer seguimiento a las estadísticas del Sector Oficial publicada por el MEN, a partir del año 2014.

Teniendo en cuenta la tradición histórica en el diligenciamiento del formulario del censo C-600 por parte de los colegios del sector no oficial y algunas inconsistencias que se han observado en el reporte al SIMAT por parte de esos establecimientos educativos, la SED continuará utilizando como fuente para estas instituciones, los datos generados a través del DANE y seguirá implementado algunos mecanismos de control (p.e. paz y salvo estadístico) que han permitido mejorar el reporte de los alumnos en el sistema, logrando minimizar las diferencias y garantizando la uniformidad de los datos. Esto permitirá poder contar en el corto plazo con la misma fuente de información para los dos sectores.

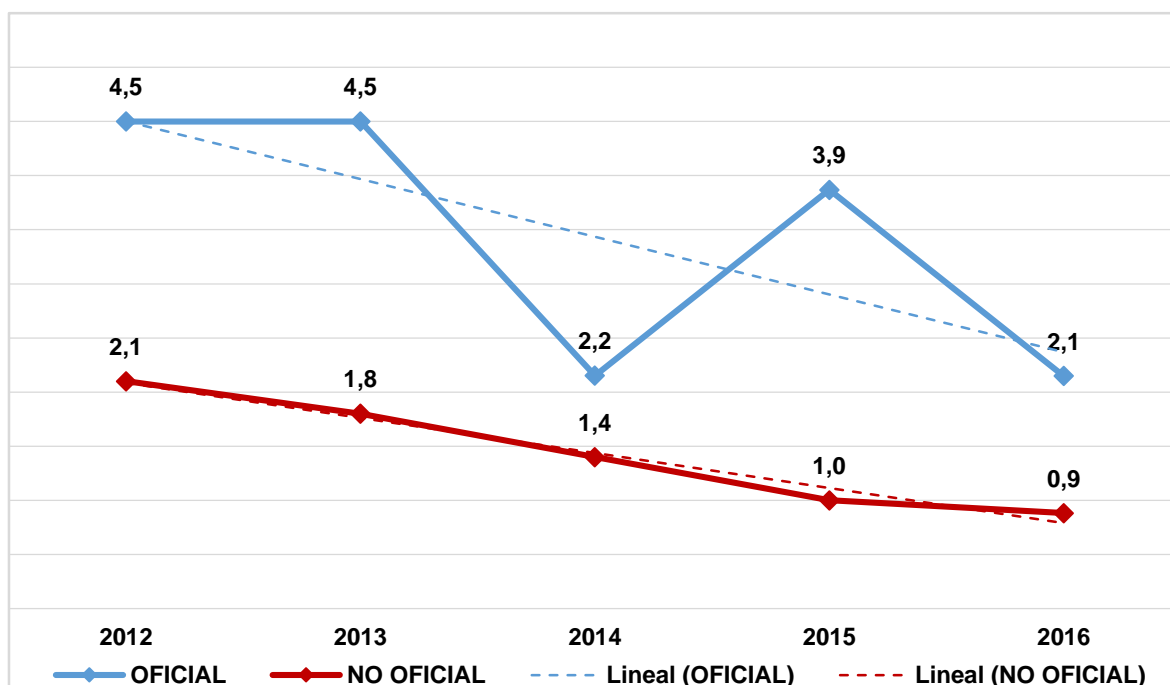
Las tasas de deserción por sector educativo de esta localidad, muestran una tendencia decreciente en el sector Oficial, pasando de 4,5% en 2012 a 2,1% en 2016, pese a registrar volatilidad año tras año.

Esta tasa para el sector Oficial es la más baja del periodo.

Por su parte, para el sector No Oficial esta tasa presenta una reducción continua durante el quinquenio, pasando de 2,1% en 2012 a 0,9 en 2016.

Finalmente, la brecha entre los sectores pasó de 2,4% en 2012 a 1,3% en 2016.

Gráfico 15. Tasa de deserción por sector educativo
Rafael Uribe Uribe 2012 - 2016



Fuente: Sector Oficial 2012 - 2013: Censo C-600 DANE. 2014 en adelante: Ministerio de Educación Nacional. Sector No Oficial DANE - Censo C-600.

Elaboración y cálculos: Oficina Asesora de Planeación - Grupo Gestión de la Información.

Comparando las tasas de eficiencia interna por clase de colegio podemos observar que los colegios con administración contratada son los que presentan mayor tasa de aprobación, y que de igual manera las tasas de reprobación de estos colegios son las más bajas, mientras que las de los colegios distritales registran las tasas de reprobación más elevadas. Finalmente, las tasas de deserción de los colegios con matrícula contratada reportaron la cifra más baja.

**Tabla 33. Indicadores de eficiencia interna por clase de colegio y sector
Rafael Uribe Uribe 2016**

Tasa	Clase de Colegio			Total	
	Distrital	Administración contratada	Contratada	Oficial	No Oficial
Aprobación	90,4	97,6	94,4	90,7	95,8
Reprobación	7,8	2,2	3,0	7,5	3,4
Deserción*	2,2	0,6	0,3	2,1	0,9

Fuente: Censo C-600 - DANE.

* Sector Oficial Ministerio de Educación Nacional. Sector No Oficial DANE - Censo C-600

Elaboración y cálculos: Oficina Asesora de Planeación - Grupo Gestión de la Información.

Comparando las tasas de eficiencia interna por nivel educativo inter sectores podemos observar que para el sector Oficial el nivel de preescolar es el que presenta la mayor tasa de aprobación, mientras que en básica secundaria se registra el menor valor. La tasa de reprobación en básica secundaria, que es la más elevada, duplica la que se registra en básica primaria, que es la menor (con excepción de preescolar); igualmente, la tasa de deserción de básica secundaria es la más alta de todos los niveles educativos que conforman este sector.

Por otra parte, en el sector No Oficial, preescolar es el nivel con mayor tasa de aprobación; en básica secundaria se presenta la tasa de reprobación más alta del sector, valor que cuadruplica el registrado en básica primaria, que es el nivel que presenta la menor tasa de reprobación. Por último, la tasa de deserción en preescolar registra el menor valor, los demás niveles presentan una tasa similar entre ellas.

**Tabla 34. Indicadores de eficiencia interna por sector y nivel educativo
Rafael Uribe Uribe 2016**

Sector	Tasa	Nivel Educativo				
		Preescolar**	Primaria	Secundaria	Media	Total
Oficial	Aprobación	97,3	93,4	85,2	91,8	90,7
	Reprobación	0,0	5,0	12,5	6,9	7,5
	Deserción*	1,9	1,4	3,2	2,0	2,1
No Oficial	Aprobación	99,3	97,5	92,6	95,3	95,8
	Reprobación	0,0	1,6	6,6	3,8	3,4
	Deserción*	0,7	0,9	0,9	0,9	0,9

Fuente: Censo C-600 - DANE.

* Sector Oficial Ministerio de Educación Nacional. Sector No Oficial DANE - Censo C-600

Elaboración y cálculos: Oficina Asesora de Planeación - Grupo Gestión de la Información.

** Incluye solo Transición.

Finalmente, se presentan las tasas de eficiencia interna por sector educativo y sexo. De acuerdo con los resultados obtenidos, tanto en el sector Oficial como en el No Oficial de la localidad de Rafael Uribe Uribe las mujeres registran mejores indicadores que los hombres, pues la tasa de aprobación es mayor en las mujeres que en los hombres, igualmente su tasa de reprobación es menor, por lo que es posible que los hombres tiendan a reprobado y a dejar el sistema educativo en mayor proporción que las mujeres. La tasa de deserción también es menor en las mujeres que en los hombres.

Tabla 35. Indicadores de eficiencia interna por sector educativo y sexo
Rafael Uribe Uribe 2016

Sector	Tasa	Sexo	
		Hombres	Mujeres
Oficial	Aprobación	89,5	91,6
	Reprobación	8,3	6,8
	Deserción*	2,5	1,9
No Oficial	Aprobación	95,0	96,5
	Reprobación	4,3	2,5
	Deserción*	0,8	1,0

Fuente: Censo C-600 - DANE.

* Sector Oficial Ministerio de Educación Nacional. Sector No Oficial DANE - Censo C-600

Elaboración y cálculos: Oficina Asesora de Planeación - Grupo Gestión de la Información.

10 MATRÍCULA DEL SECTOR EDUCATIVO NO OFICIAL

La matrícula del sector educativo No Oficial del Distrito Capital se obtiene mediante el aplicativo del Censo C-600 creado por el DANE, el cual cuenta con un formulario electrónico en ambiente web y donde los colegios oficiales y no oficiales reportan información. Dicha información estadística es validada tanto por el Departamento Administrativo Nacional de Estadística (DANE) como por la Secretaría de Educación del Distrito. Debido a que no todos los colegios reportan la información, es necesario recurrir a la metodología de imputación de datos, que es una técnica estadística para completar información faltante, teniendo en cuenta los reportes realizados en años anteriores.

A continuación, se presenta información sobre la evolución de la matrícula en el sector educativo No Oficial para el período 2013 - 2017 con la metodología de imputación de datos.

Tabla 36. Evolución de la matrícula por sector (Oficial y No Oficial)
Rafael Uribe Uribe 2013 - 2017

Sector	2013	2014	2015	2016	2017
Oficial	65.799	66.090	64.522	61.482	58.096
No Oficial	30.091	29.465	27.351	24.859	25.892
Total	95.890	95.555	91.873	86.341	83.988
% Oficial	68,6%	69,2%	70,2%	71,2%	69,2%
% No Oficial	31,4%	30,8%	29,8%	28,8%	30,8%

Fuentes: Sector Oficial: SIMAT - Sistema de matrícula - SED enviada al MEN cada año.

Sector No Oficial: Matrícula imputada a partir de Censo C-600 de cada año.

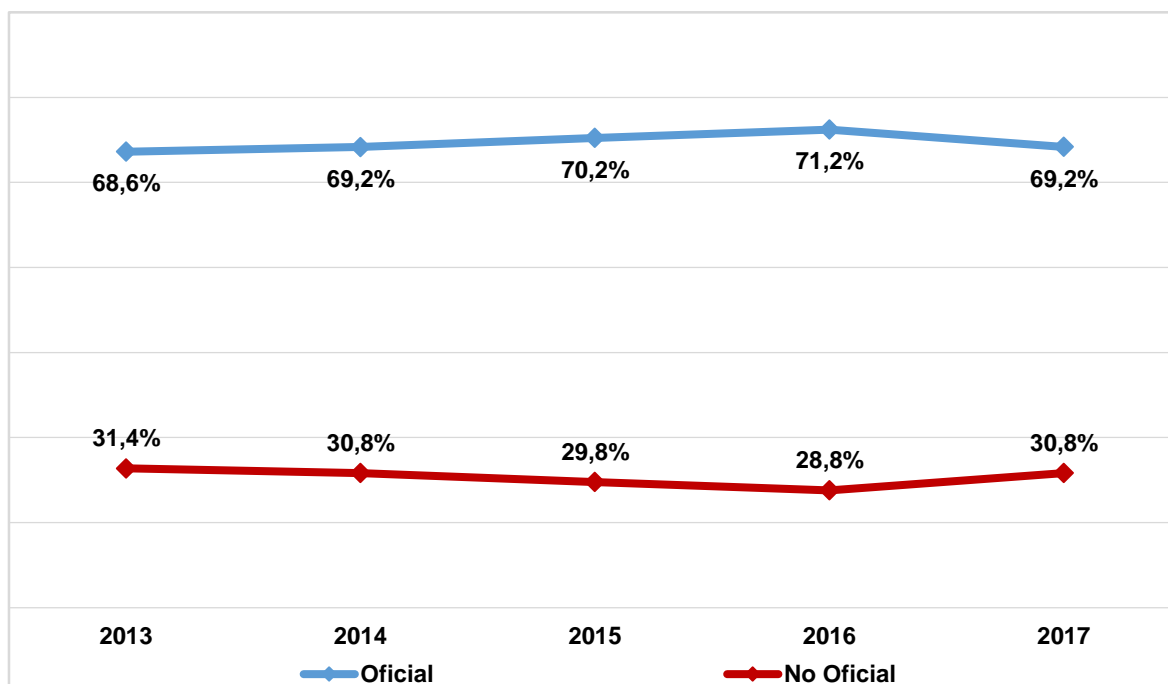
Elaboración y Cálculos: Oficina Asesora de Planeación - Grupo Gestión de Información

El comportamiento de la matrícula por sectores de la localidad de Rafael Uribe Uribe muestra tendencias decrecientes: la matrícula del sector Oficial salvo el primer año del periodo, disminuye los restantes años, de tal manera que al finalizar el quinquenio se observa una reducción de 3,1% promedio anual y su participación en el total pasó de 68,6% en 2013 a 69,2% en 2017.

Por otra parte, la matrícula del sector No Oficial mantuvo una reducción continua hasta 2016. En 2017 se observa una recuperación; sin embargo, en términos generales durante el quinquenio la matrícula disminuyó un 3,7%, y su participación en el total de la matrícula pasó de 31,4% en 2013 a 30,8% en 2017.

En términos generales, la matrícula total de la localidad mostró una reducción de 11.902 alumnos durante el periodo, equivalente a una disminución de 3,3% promedio anual.

Gráfico 16. Evolución participación de la matrícula por sector educativo
Rafael Uribe Uribe 2013 - 2017



Fuentes: Sector Oficial: SIMAT - Sistema de matrícula - SED enviada al MEN cada año.

Sector No Oficial: Matrícula imputada a partir de Censo C-600 de cada año.

Elaboración y Cálculos: Oficina Asesora de Planeación - Grupo Gestión de Información

Tabla 37. Matrícula No Oficial por nivel educativo: Localidad vs Total Sector
Rafael Uribe Uribe 2017

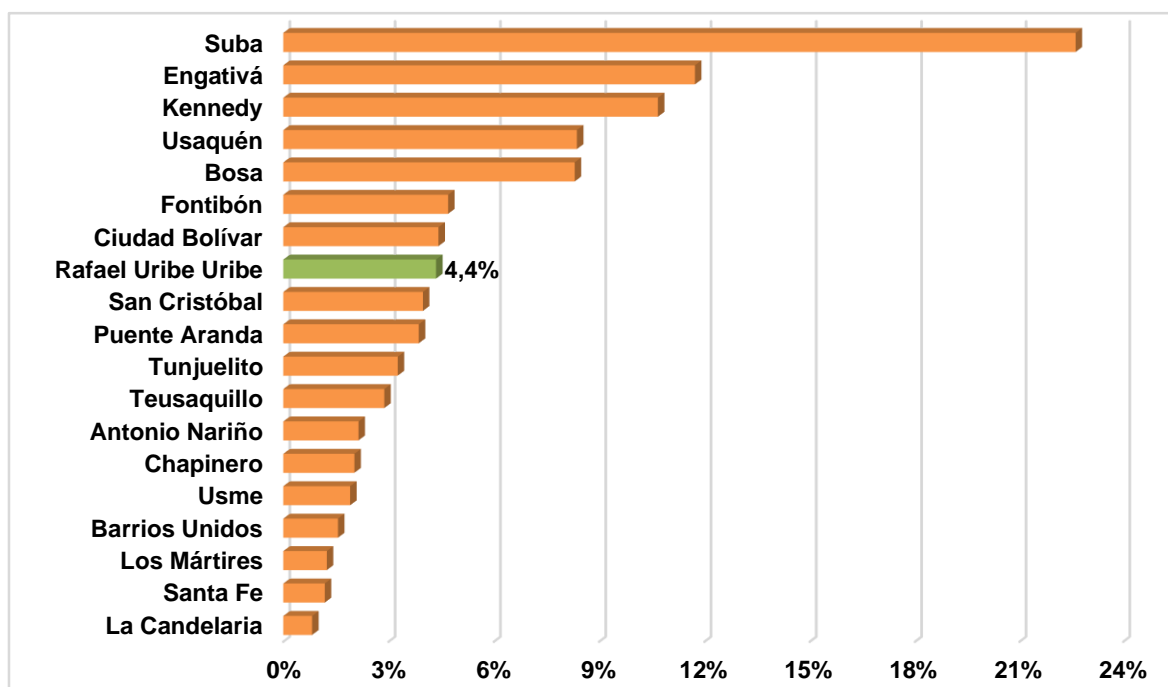
Localidad	Nivel Educativo				
	Preescolar	Primaria	Secundaria	Media	Total
Rafael Uribe Uribe	3.415	10.057	8.465	3.955	25.892
Total Matrícula No Oficial	89.043	224.372	184.095	97.376	594.886
Participación	3,84%	4,48%	4,60%	4,06%	4,35%

Fuente: Matrícula no oficial imputada a partir de Censo C-600 del año 2017

Elaboración y cálculos: Oficina Asesora de Planeación - Grupo Gestión de Información

La matrícula del sector No Oficial de la localidad, representa el 4,4% del total del sector. Por nivel educativo, en la localidad básica primaria agrupa el 38,8% de la matrícula, básica secundaria el 32,7% y media el 15,3%.

Gráfico 17. Matrícula en el sector educativo No Oficial - Participación por localidad Rafael Uribe Uribe 2017



Fuente: Matrícula no oficial imputada a partir de Censo C-600 del año 2017
Elaboración y cálculos: Oficina Asesora de Planeación - Grupo Gestión de Información.

11 PLANTA PERSONAL DOCENTE DEL SECTOR NO OFICIAL

En 2017, la planta del personal docente del sector educativo No Oficial de la localidad asciende a 1.212. Es de resaltar que en los colegios distritales se atienden 55.911 estudiantes con un recurso humano de 2.624 docentes, mientras que el sector privado tiene a su cargo 25.892 estudiantes. Esto quiere decir que se tiene una relación de 21 estudiantes por docente tanto en el sector Oficial, como en el No Oficial.

Tabla 38. Planta de personal docente en colegios No Oficiales por nivel de enseñanza Rafael Uribe Uribe 2017

Localidad	Nivel de Enseñanza				Total
	Preescolar	Primaria	Secundaria	Media	
Rafael Uribe Uribe	197	495	348	172	1.212
Bogotá D.C.	6.272	11.412	8.735	4.808	31.227
Participación	3,14%	4,34%	3,98%	3,58%	3,88%

Fuente: Censo C600 - DANE año 2017.
Elaboración y cálculos: Oficina Asesora de Planeación - Grupo Gestión de la Información.

Por nivel de enseñanza, en básica primaria se concentra el 40,8% de los docentes de los colegios No Oficiales de la localidad, en tanto que el 28,7% lo hace en básica secundaria. Preescolar, agrupa el 16,3% de los docentes del sector, mientras que en el nivel de media se encuentra el 14,2% de los docentes. Con respecto al total de docentes del sector, esta localidad agrupa el 3,9% del total.

Tabla 39. Personal docente del sector No Oficial por área de enseñanza y nivel educativo Rafael Uribe Uribe 2017

Área de Enseñanza	Nivel Escolar				
	Preescolar	Primaria	Secundaria	Media	Total
Ciencias Naturales y Educación Ambiental	10	43	43	26	122
Ciencias Sociales, Historia, Geografía, Constitución Política, Etc	5	51	45	22	123
Comercial				4	4
Dimensiones	135				135
Educación Artística y Cultural	5	33	36	9	83
Educación Ética y en Valores Humanos	1	16	16	8	41
Educación Física, Recreación y Deportes	3	29	28	11	71
Educación Religiosa		15	13	6	34
Humanidades, Lengua Castellana	17	73	50	19	159
Idiomas Extranjeros	6	56	28	20	110
Industrial				1	1
Matemáticas	14	71	50	33	168
Tecnología e Informática	1	20	39	13	73
Todas las áreas		88			88
Total	197	495	348	172	1.212

Fuente: Censo C600 - DANE año 2017.

Elaboración y cálculos: Oficina Asesora de Planeación - Grupo Gestión de la Información.

Por área de enseñanza, en preescolar, el 68,5% de los docentes se enfoca en la enseñanza de dimensiones; en básica primaria el 17,8% de los docentes está en capacidad de atender todas las áreas, y el 48,1% se concentra en las áreas de humanidades, matemáticas, ciencias sociales y ciencias naturales. En básica secundaria el 54,0% de los docentes se concentran en las áreas básicas; mientras que en media es el 58,1%.

12 TASA DE COBERTURA BRUTA

La tasa de cobertura bruta, indica la capacidad que tiene el sistema educativo para atender la demanda social en educación, sin importar la edad en un nivel educativo específico. Para el caso de Bogotá, esta se calcula a partir de la matrícula del sector oficial que se obtiene del SIMAT y la del sector no oficial, calculada con metodología de imputación a partir del Censo C-600 y del Registro de Información SED. Este total se compara contra la población en edad escolar que se obtiene de las proyecciones de población calculadas con la información del último censo realizado hace más de 10 años.

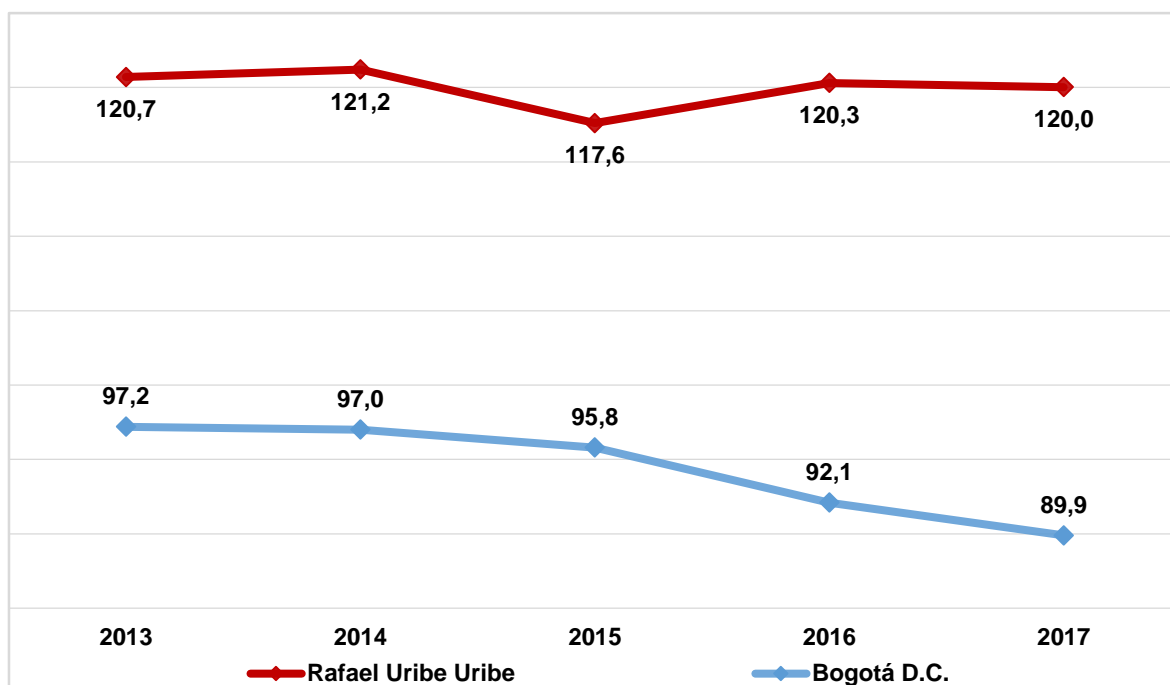
Las Encuestas de Demografía y Salud han analizado que el país se encuentra en un proceso de transición demográfica en la que, en las últimas décadas, y cada vez más acentuado, la disminución de la fecundidad ha llevado a que se revierta la tendencia creciente de la población del país, tendencia que se evidencia en las proyecciones específicas de población en edad escolar para las cuáles cada vez es menor el total de niños y niñas en las primeras edades, producto de un número más bajo de nacimientos que el de generaciones anteriores.

Este efecto demográfico se hace evidente en la matrícula al ver cómo en los años recientes la tendencia de la misma es hacia la baja. Sin embargo, el ritmo en el que decae la matrícula no es el mismo con el que lo hace la población en edad escolar según las proyecciones de población existentes. Esto genera que la tasa de cobertura para la ciudad según como se

viene calculando, decrezca en cada periodo, lo que bajo la misma fuente de datos indicaría una mayor cantidad de personas por fuera del sistema, sin embargo, esto no se refleja en otras estadísticas obtenidas por diferentes fuentes de información, como el caso de la GEIH, donde las cifras contradicen este paradigma.

Entre 2013 y el 2017, la tasa de cobertura bruta de la localidad es mayor a la registrada por Bogotá D.C., y registra cierta estabilidad con una leve tendencia decreciente, mostrando al final del periodo casi el mismo valor inicial. La TCB de Bogotá D.C., presenta una tendencia decreciente en su comportamiento; pues pasó de 97,2% en 2013 a 89,9% en 2017, para una reducción de 7,3 pp. En el quinquenio se observa un incremento de 6,6pp en la brecha entre la localidad y Bogotá D.C.

Gráfico 18. Tasa de cobertura bruta: Localidad vs Bogotá D.C.
Rafael Uribe Uribe 2013 - 2017



Fuente: SIMAT. Fecha de corte febrero de cada anualidad - Matrícula no oficial imputada del Registro de Información Estadística SED y Censo C600 - DANE de cada anualidad.

Elaboración y cálculos: Oficina Asesora de Planeación - Grupo Gestión de la Información.

Por nivel educativo, con respecto al año inmediatamente anterior, básica secundaria es el único nivel que registra aumento de su valor (3,2pp). En el periodo comprendido entre 2013 - 2017, se evidencia una reducción significativa en preescolar (-19,9).

En 2017 la TCB es superior a 100pp en todos los niveles, excepto en preescolar; sin embargo, el indicador para este nivel alcanza 94,8%.

**Tabla 40. Evolución tasa de cobertura bruta por nivel educativo
Rafael Uribe Uribe 2013 - 2017**

Nivel educativo	2013	2014	2015	2016	2017
Preescolar	114,7	106,1	103,3	103,0	94,8
Primaria	123,3	119,8	120,8	123,4	123,4
Secundaria	128,0	132,4	124,5	125,4	128,6
Media	103,3	109,8	103,7	111,4	107,3
Rafael Uribe Uribe	120,7	121,2	117,6	120,3	120,0
Bogotá D.C.	97,2	97,0	95,8	92,1	89,9

Fuente: SIMAT. Fecha de corte febrero de cada anualidad - Matrícula no oficial imputada del Registro de Información Estadística SED y Censo C600 - DANE de cada anualidad.

Elaboración y cálculos: Oficina Asesora de Planeación - Grupo Gestión de la Información.

13 PRUEBAS SABER

El cálculo de este indicador se realiza teniendo en cuenta el número de colegios oficiales de Bogotá que se ubicaron en los rangos A+, A o B en las pruebas ICFES SABER 11°, sobre el número total de colegios distritales que presentaron la prueba.

En 2014, el ICFES expidió la Resolución 503, que estableció una nueva metodología de hacer la clasificación o referenciación de colegios, modificando la Resolución 569 de 2011. Pese a esto, los resultados de la clasificación son homologables teniendo en cuenta los siguientes criterios: Muy superior = A+; Superior = A; Alto = B.

Para realizar análisis comparativos de años hacia atrás, se debe tener en cuenta que en el año 2008 el ICFES expidió la Resolución 489 mediante la cual se estableció la metodología para el referenciación de colegios; metodología que, a su vez, difiere de la utilizada durante los años 2000 a 2007.

Es decir que la clasificación de colegios antes de 2011, solo es comparable durante la vigencia de cada una de las metodologías adoptadas.

**Tabla 41. Porcentaje de colegios distritales según categorías en las pruebas de Estado
Rafael Uribe Uribe 2013 - 2017**

Año	Categorías					%(A+ - A - B)	%(A+ - A - B)
	% A+	% A	% B	% C	% D	Localidad	Bogotá D.C.
2013	0,0	10,4	52,1	29,2	8,3	62,5	60,2
2014	0,0	8,3	70,8	20,8	0,0	79,2	72,3
2015	0,0	9,1	72,7	18,2	0,0	81,8	74,6
2016	0,0	8,3	79,2	12,5	0,0	87,5	80,3
2017	0,0	4,5	81,8	13,6	0,0	86,4	84,5

Fuente: ICFES

Elaboración y cálculos: Dirección de Evaluación - SED

Con respecto al año 2013, la localidad registra una mejora continua, alcanzando en 2017 un 686,4%; cifra que es superior al promedio de la ciudad; y que muestra un repunte de la categoría B. Por otra parte, la brecha entre los sectores de la localidad estuvo a favor del sector oficial hasta 2016, pasando de 9,2% en 2014 a -1,1% en 2017.

Tabla 42. Brecha en el porcentaje entre colegios oficiales distritales y colegios privados clasificados A+, A, y B en pruebas ICFES SABER 11. Rafael Uribe Uribe 2014 - 2017

Localidad	2014	2015	2016	2017
Rafael Uribe Uribe	9,2	3,7	2,7	-1,1
Bogotá D.C.	-11,2	-17,4	-13,2	-9,8

Fuente: ICFES

Elaboración y cálculos: Dirección de Evaluación - SED

A continuación, se presentan los resultados obtenidos en 2017 por la localidad en las pruebas de Estado ICFES SABER 11 discriminados por sector Oficial y No Oficial y por área.

Tabla 43. Resultados en las pruebas de Estado ICFES SABER 11 por área Rafael Uribe Uribe 2017

Área	Lectura	Matemáticas	Sociales	Ciencias	Inglés	Global	N° Evaluados
IED Localidad	54,2	51,3	50,9	52,3	50,1	260,1	3.360
Privados Localidad	46,1	45,8	45,8	46,1	40,8	227,8	13
IED Bogotá D.C.	54,5	51,7	51,7	53,0	50,3	262,6	45.703
Privados Bogotá D.C.	59,0	57,5	57,3	57,4	60,1	289,8	38.123

Fuente: ICFES

Elaboración y cálculos: Dirección de Evaluación - SED

14 TERRITORIALIZACIÓN

La Secretaría de Educación tiene en ejecución, diecisiete (17) proyectos de inversión que están asociados a dos pilares “Igualdad de Calidad de Vida” y “Construcción de Comunidad y Cultura Ciudadana” y a un eje transversal “Gobierno Legítimo, Fortalecimiento Local y Eficiencia”, del Plan de Desarrollo “Bogotá mejor para todos” 2016-2020.

A continuación, se relacionan los recursos de los proyectos de inversión (a pesos corrientes) adelantados en la localidad.

Tabla 44. Ejecución presupuestal inversión directa Rafael Uribe Uribe 2017

Código Proyecto	Nombre Proyecto	Recursos Programados	Recursos Comprometidos	% Ejecución	Giros Acumulados
	RAFAEL URIBE URIBE	240.826.113.226	240.230.669.071	99,8%	229.603.563.697
898	Talento humano al servicio de la ciudad educadora	151.482.403.269	151.481.867.655	100,0%	151.220.927.483
1005	Fortalecimiento curricular para el desarrollo de aprendizajes a lo largo de la vida	166.268.033	166.268.033	100,0%	132.243.809
1043	Sistemas de información al servicio de la gestión educativa	2.561.311.454	2.556.736.426	99,8%	2.073.156.069
1046	Infraestructura y dotación al servicio de los ambientes de aprendizaje	4.616.820.022	4.616.820.022	100,0%	2.814.039.689
1049	Cobertura con equidad	11.313.687.485	11.134.116.171	98,4%	10.940.546.611

Código Proyecto	Nombre Proyecto	Recursos Programados	Recursos Comprometidos	% Ejecución	Giros Acumulados
1050	Educación inicial de calidad en el marco de la ruta de atención integral a la primera infancia	928.377.534	928.377.534	100,0%	928.377.534
1052	Bienestar estudiantil para todos	44.726.660.452	44.739.410.929	100,0%	38.851.068.833
1053	Oportunidades de aprendizaje desde el enfoque diferencial	980.665.042	557.152.365	56,8%	523.496.489
1056	Mejoramiento de la calidad educativa a través de la jornada única y el uso del tiempo escolar	3.301.384.843	3.301.384.843	100,0%	3.028.486.334
1057	Competencias para el ciudadano de hoy	415.883.910	415.883.910	100,0%	421.962.993
1058	Participación ciudadana para el reencuentro, la reconciliación y la paz	252.576.164	252.576.164	100,0%	244.700.850
1071	Gestión educativa institucional	18.948.456.119	18.948.456.119	100,0%	17.461.834.506
1072	Evaluar para transformar y mejorar	153.561.126	153.561.126	100,0%	150.120.264
1073	Desarrollo integral de la educación media en las instituciones educativas del distrito	978.057.774	978.057.774	100,0%	812.602.234

Fuente: Sistema de información PREDIS

Para mayor información al respecto consultar el siguiente link:

<http://www.educacionbogota.edu.co/es/nuestra-entidad/gestion/proyectos-de-inversion>