



BOGOTÁ
HUMANANA

SECRETARÍA DE EDUCACIÓN

LA CANDELARIA

LOCALIDAD 17

CARACTERIZACIÓN SECTOR EDUCATIVO

Año 2012

SECRETARÍA DE EDUCACIÓN DEL DISTRITO
OFICINA ASESORA DE PLANEACIÓN
GRUPO DE ANÁLISIS SECTORIAL

**CARACTERIZACIÓN SECTOR EDUCATIVO 2012
LOCALIDAD DE LA CANDELARIA**

GUSTAVO PETRO URREGO
Alcalde Mayor de Bogotá D.C

OSCAR SÁNCHEZ JARAMILLO
Secretario de Educación

NOHORA PATRICIA BURITICA CESPEDES
Subsecretaria de Calidad y Pertinencia

GLORIA MERCEDES CARRASCO RAMÍREZ
Subsecretaria de Integración Interinstitucional

LUZ AMANDA GRANADOS URREA
Subsecretaria de Gestión Institucional

JOSE ALFREDO SOTO TORRES
Subsecretario de Acceso y Permanencia

LUIS FERNANDO PARRA PARIS
Jefe Oficina Asesora de Planeación

GRUPO DE ANÁLISIS SECTORIAL
MARIA DEL PILAR ACOSTA NIÑO
SHARYK ROMERO CALDERÓN
FABIOLA ROCIO FEO PINZÓN
SOLEDAD LOZANO DIAZ
SERGIO MEJIA DUSSAN
CAMILO ERNESTO REYES
GUSTAVO ROMERO CRUZ

Tabla de contenido

| | |
|--|----|
| 1. INTRODUCCION | 6 |
| 2. GENERALIDADES DE LA LOCALIDAD | 7 |
| Reseña Histórica..... | 7 |
| 3. POBLACIÓN | 10 |
| 3.2. Población total proyectada..... | 10 |
| 3.3. Población en Edad Escolar Proyectada | 12 |
| 4. DEMANDA DEL SECTOR EDUCATIVO OFICIAL..... | 14 |
| Demanda efectiva por tipo de colegio y grado | 15 |
| 5. OFERTA DEL SECTOR EDUCATIVO OFICIAL..... | 16 |
| 6. MATRICULA DEL SECTOR EDUCATIVO OFICIAL..... | 20 |
| 7. INFORMACION DE OFERTA, DEMANDA, DEFICIT Y MATRICULA DEL SISTEMA EDUCATIVO OFICIAL DESAGREGADA POR COLEGIO | 26 |
| 8. PERSONAL DIRECTIVO Y DOCENTE EN LA LOCALIDAD | 27 |
| 9. INDICADORES DE EFICIENCIA INTERNA..... | 28 |
| 9.1. Para el sector educativo Oficial por tipo de Colegio | 28 |
| 9.2. Por sector educativo | 29 |
| 9.3. Por grado y sector educativo..... | 31 |
| 9.4. Tasas de repitencia y extraedad por nivel de escolaridad y sector educativo | 33 |
| 10. MATRICULA DEL SECTOR EDUCATIVO NO OFICIAL..... | 33 |
| 11. TASA DE COBERTURA BRUTA | 37 |
| 12. TERRITORIALIZACIÓN DE LA INVERSIÓN | 39 |
| 13. BIBLIOGRAFÍA..... | 41 |

Índice de Gráficos

| | |
|---|----|
| Gráfico 1. Población de Bogotá 2012 y su participación por localidades..... | 10 |
| Gráfico 2. Población total proyectada para la localidad 2008-2012 | 11 |
| Gráfico 3. Pirámide poblacional de la localidad 2012..... | 12 |
| Gráfico 4. Población en Edad Escolar proyectada para la localidad 2008-2012 | 13 |
| Gráfico 5. Participación de la PEE de la Localidad en el total de PEE de Bogotá Año 2012 | 13 |
| Gráfico 6. Población en Edad Escolar de la localidad por grupos de edad de la localidad comparada con el total de la ciudad Año 2012..... | 14 |
| Gráfico 7. Demanda educativa oficial por localidad Año 2012 | 15 |
| Gráfico 8. Oferta educativa oficial por localidad Año 2012..... | 17 |
| Gráfico 9. Bogotá Matrícula del sector educativo oficial – Participación por localidades Año 2012 | 20 |
| Gráfico 10. Matrícula oficial de la localidad 2012 – Participación por nivel de escolaridad | 21 |
| Gráfico 11. Tasa de aprobación para la localidad según sector educativo Años 2004-2011 | 30 |
| Gráfico 12. Tasa de reprobación para la localidad según sector educativo Años 2004-2011 | 30 |
| Gráfico 13. Tasa de deserción para la localidad según sector educativo Años 2004-2011 | 31 |
| Gráfico 14. Tasa de aprobación para la localidad según grado y sector educativo Año 2011 | 31 |
| Gráfico 15. Tasa de reprobación para la localidad según grado y sector educativo Año 2011 | 32 |
| Gráfico 16. Tasa de deserción para la localidad según grado y sector educativo Año 2011 | 32 |
| Gráfico 17. Participación del total de la matrícula de la localidad por sector Año 2012..... | 34 |
| Gráfico 18. Matrícula en el sector educativo no oficial – Participación por localidad Año 2012 | 35 |
| Gráfico 19. Participación de los docentes del sector educativo no oficial por localidades Año 2012..... | 36 |
| Gráfico 20. Tasa de Cobertura Bruta por niveles para la localidad 2004-2012 | 38 |
| Gráfico 21. Tasa de Cobertura Bruta comparada total Bogotá y localidad Años 2004-2012 | 38 |

Índice de Ilustraciones

| | |
|--|----|
| Ilustración 1 Mapa de la ubicación general de la localidad | 9 |
| Ilustración 2 Ubicación Colegios Oficiales de la localidad..... | 19 |

Índice de Tablas

| | |
|--|----|
| Tabla 1 Población total proyectada para la localidad desagregada por grupos quinquenales de edad y género. Año 2012..... | 11 |
| Tabla 2 Población en edad escolar de la localidad proyectada por edades simples y género. Año 2012..... | 12 |
| Tabla 3. Demanda efectiva de la localidad por tipo de colegio. Año 2012 | 16 |
| Tabla 4. Demanda efectiva de la localidad por grado. Año 2012 | 16 |
| Tabla 5. Número de colegios de la localidad que ofrecen educación oficial. Año 2012..... | 18 |
| Tabla 6. Oferta educativa oficial de la localidad por tipo de colegio. Año 2012..... | 18 |

| | |
|--|----|
| Tabla 7. Evolución de la oferta, la demanda y déficit educativo oficial por nivel de escolaridad 2009-2012..... | 18 |
| Tabla 8. Matrícula oficial de la localidad por tipo de colegio. Año 2012 | 21 |
| Tabla 9. Matrícula oficial de la localidad por nivel y tipo de colegio. Año 2012 | 21 |
| Tabla 10. Matrícula oficial de la localidad - Nivel Sisben Año 2012 | 22 |
| Tabla 11. Matrícula oficial de la localidad según Nivel Sisben y tipo de colegio. Año 2012 | 22 |
| Tabla 12. Matrícula oficial de la localidad según género y tipo de colegio. Año 2012..... | 22 |
| Tabla 13. Matrícula oficial de la localidad según género y nivel de escolaridad. Año 2012 | 22 |
| Tabla 14. Matrícula oficial de la localidad según estrato y tipo de colegio. Año 2012..... | 23 |
| Tabla 15. Matrícula oficial de la localidad según estrato y nivel de escolaridad. Año 2012 | 23 |
| Tabla 16. Matrícula oficial de la localidad víctima de conflicto según tipo de colegio. Año 2012 | 24 |
| Tabla 17. Matrícula oficial de la localidad víctima de conflicto por nivel de escolaridad. | 24 |
| Tabla 18. Matrícula oficial de la localidad por tipo de discapacidad y de colegio. Año 2012 | 24 |
| Tabla 19. Matrícula oficial de la localidad por tipo de discapacidad y nivel. Año 2012 | 25 |
| Tabla 20. Matrícula oficial de la localidad según grupo étnico y tipo de colegio. Año 2012 | 25 |
| Tabla 21. Matrícula oficial de la localidad según grupo étnico y nivel. Año 2012 | 26 |
| Tabla 22. Datos de oferta, demanda, matrícula y déficit por tipo de colegio en la Localidad. Año 2012 | 26 |
| Tabla 23. Datos de oferta, demanda, déficit o superávit y matrícula en colegios oficiales en la localidad. Año 2012..... | 26 |
| Tabla 24. Datos de oferta, demanda, déficit o superávit y matrícula en colegios en convenio en la localidad. Año 2012..... | 27 |
| Tabla 25. Total Planta de Personal docente por nivel de enseñanza y su participación por localidad. Año 2012..... | 27 |
| Tabla 26. Total personal docente por jornada y su participación por localidad. Año 2012..... | 28 |
| Tabla 27. Total directivos docentes por tipo y su participación por localidad. Año 2012 | 28 |
| Tabla 28. Total directivos docentes por jornada y su participación por localidad. Año 2012 | 28 |
| Tabla 29. Indicadores de Eficiencia Interna de la localidad para el sector educativo oficial por tipo de colegio. Año 2011 | 28 |
| Tabla 30. Indicadores de Eficiencia Interna de la localidad por sector y nivel educativo 2011 | 29 |
| Tabla 31. Evolución de los Indicadores de Eficiencia Interna por Sector 2004-2011 | 29 |
| Tabla 32. Indicadores de Eficiencia Interna por género y sector 2011 | 33 |
| Tabla 33. Tasas de repitencia y extraedad de la localidad. Período 2008 – 2012..... | 33 |
| Tabla 34. Evolución de la matrícula oficial y no oficial de la localidad - Años 2004-2012 | 34 |
| Tabla 35. Matrícula no oficial según nivel de escolaridad y participación de la localidad en el total de la matrícula no oficial para Bogotá. Año 2012 | 34 |
| Tabla 36. Total planta de personal docente del sector no oficial y participación de la localidad. Año 2012..... | 35 |

| | |
|--|----|
| Tabla 37. Total planta de personal docente del sector no oficial por área de enseñanza. | 36 |
| Tabla 38. Tasa de Cobertura Bruta por niveles de escolaridad de la localidad 2008-2012 | 37 |
| Tabla 39. Proyectos de inversión en ejecución en la localidad de La Candelaria | 39 |

1. INTRODUCCION

El artículo primero del Acuerdo N. 489 de 2012 por el cual se adopta el Plan de Desarrollo Económico, Social, Ambiental y de Obras Públicas para Bogotá D.C. 2012-2016 “Bogotá Humana”, enuncia como objetivo general del Plan “Mejorar el desarrollo humano de la ciudad, dando prioridad a la primera infancia y aplicando un enfoque diferencial en todas sus políticas. Se buscará que en Bogotá se reduzcan todas las formas de segregación social, económicas, espaciales y culturales, por medio del aumento de las capacidades de la población para el goce efectivo de los derechos, del acceso equitativo al disfrute de la ciudad, del apoyo al desarrollo de la economía popular, así como también buscará aliviar la carga del gasto de los sectores más pobres y la promoción de políticas de defensa y protección de los derechos humanos de los ciudadanos y las ciudadanas”. En este sentido, establece como primer eje estratégico de la política pública y de acción: “Una ciudad que reduce la segregación y la discriminación: el ser humano en el centro de las preocupaciones del desarrollo”.

En concordancia con el eje articulador, el Plan de Desarrollo 2012-2016 “Bogotá Humana” en los artículos 7 y 9 plantea los programas: Garantía del desarrollo integral de la primera infancia y Construcción de saberes. Educación incluyente, diversa y de calidad para disfrutar y aprender. En el primer programa se incluyen los proyectos prioritarios: Creciendo saludables, Ambientes adecuados para el desarrollo de la primera infancia y Educación inicial diferencial, inclusiva y de calidad para disfrutar y aprender desde la primera infancia. En el segundo los siguientes: Creciendo saludables, Jornada educativa única para la excelencia académica y la formación integral, Garantía del derecho con calidad, gratuidad y permanencia, Educación media fortalecida y mayor acceso a la educación superior, Fortalecimiento de las instituciones educativas con empoderamiento ciudadano, docente y mejoramiento del a gestión sectorial. De cada uno de estos proyectos se desprenden a su vez los proyectos y acciones por medio de las cuales la Secretaría de Educación del Distrito busca garantizar de manera efectiva el derecho a la educación de calidad de los niños, niñas y adolescentes del distrito capital.

La Oficina Asesora de Planeación, ofrece mediante el presente documento una herramienta de consulta importante, que permite medir el porcentaje de cumplimiento de las metas propuestas y un diagnóstico del sector educativo para cada una de las localidades del Distrito. A su vez, como otro producto del Grupo de Análisis Sectorial se presenta el Boletín de Estadísticas Educativas el cual puede ser consultado en la página www.sedbogota.edu.co desplegando el link de El sector educativo en estadísticas, las localidades.

Si usted desea mayor información, realizar comentarios o sugerencias puede comunicarse con el Grupo de Análisis Sectorial de la Oficina Asesora de Planeación en la Secretaría de Educación del Distrito Conmutador 3241000.

2. GENERALIDADES DE LA LOCALIDAD

La localidad de La Candelaria limita al norte con la localidad de Los Mártires; al sur, con la localidad de San Cristóbal; al oriente, con la localidad de Santa Fe, y al occidente, con las localidades de Los Mártires y Antonio Nariño.

Se encuentra conformada por una (1) sola UPZ al interior de la cual se ubican 2 colegios oficiales distritales y 2 colegios en convenio.

El promedio de escolaridad de la localidad para personas de 5 años o más es de 10,2 años en 2011. Sin embargo, se cuenta con una tasa de analfabetismo del 2,4%. Para hombres la tasa es 2,4% y para mujeres es de 2,4%. Comparado con Bogotá D.C. (1,6%) la tasa esta 0,7 puntos porcentuales por encima.

Reseña Histórica

“¿Qué hace de La Candelaria el territorio que frente a la ciudad, guarda una carga histórica de siglos, cuyos misterios trascienden en sus viejas edificaciones de estilo colonial que sirvieron de epicentro a la Real Audiencia, la capital de la gobernación, del virreinato y de la república?; Muchos afirman que es precisamente ese pasado que en ella trasciende, lo que le ha permitido considerarse por mucho tiempo el epicentro de lo público, a través de unas instituciones que desde siempre han estado allí consolidando la memoria del país; para algunos representa su medio de formación o de trabajo; para otros, el espacio que sorprende y seduce con sus noches de bohemia y poesía, con los murmullos quedos de una ciudad que desde allí inició su expansión.” (sitio Web de Sayonara)

Al igual que en el resto de la sabana, en la época precolombina la zona de LA Candelaria era habitada por los Muisca. Existen evidencias que “El zipa o jefe de los muisca residía en Bacatá, cerca a los cerros de Monserrate y Guadalupe, y de los ríos San Francisco y San Agustín” (Secretaría de Planeación Distrital, 2011). El lugar era un pequeño centro de gran importancia política y económica desde donde se gobernaba el imperio muisca. Al llegar los españoles, del mando de Gonzalo Jiménez de Quesada, el ejército se estableció en las instalaciones del palacio del Zipa. Posteriormente, comenzaron a expandir sus dominios a lo largo de los asentamientos indígenas, sin conservar la cultura y sin seguir rigurosamente la cuadrícula que definió la corona para los trazados urbanos de las colonias españolas. Se cuenta que: “Ordenanzas, conocidas como leyes de indias, determinaban el tamaño de las manzanas, la subdivisión de las parcelas, la localización de los edificios y la disposición de ejidos o tierras comunes...” (Secretaría de Planeación Distrital, 2011).

Existen varias versiones sobre el establecimiento de La Candelaria, que coinciden con la fundación misma de la Ciudad de Bogotá. La más aceptada establece “el día 6 de agosto de 1538, como aquel en que el capitán español Gonzalo Jiménez de Quesada tomó posesión del territorio.” (Secretaría de Planeación Distrital, 2011). El proceso se llevó a cabo en el lugar que hoy se conoce como el Chorro de Quevedo¹.

Ese mismo año se funda también la catedral primada de la ciudad. En 1620 aparecen la iglesia Las Aguas y por la misma época las iglesias del Carmen y la iglesia de Santa Clara. En 1653 se establece la universidad del Rosario, uno de los primeros centros de enseñanza del país, donde se dictan cursos de teología, filosofía, jurisprudencia y medicina

¹ Por su parte, el acto de fundación de Bogotá se da en las calles más abajo en la actual plaza de Bolívar, concebida como centro administrativo el 12 de abril de 1539.

a grupos de estudiantes internos bajo el método educativo europeo. Así, se da cuenta de la alta religiosidad de la población capitalina en aquella época.

En los siglos XVI y XVII La Candelaria comenzaba a ser considerado un centro importante de desarrollo para la ciudad y el país, donde se concentraban algunas de las instituciones políticas y sociales más importantes. Se menciona por ejemplo: "...la ciudad contaba con la presencia de instituciones como la Real Audiencia y el Cabildo, autoridad municipal española en las indias, ubicado en la Plaza Mayor junto a la catedral y la cárcel." (León Soler, 2008)

En 1923 se estableció la biblioteca Luis Ángel Arango como un espacio pequeño con acceso para empleados del banco de la república. Los primeros libros que se almacenan son "una pequeña colección del Diario Oficial y libros sobre asuntos económicos, memorias de hacienda y publicaciones legales de la Junta de Conversión, entidad que hasta esa fecha tenía a su cargo el reemplazo del papel moneda por billetes con respaldo en oro." (Banco de la República de Colombia)

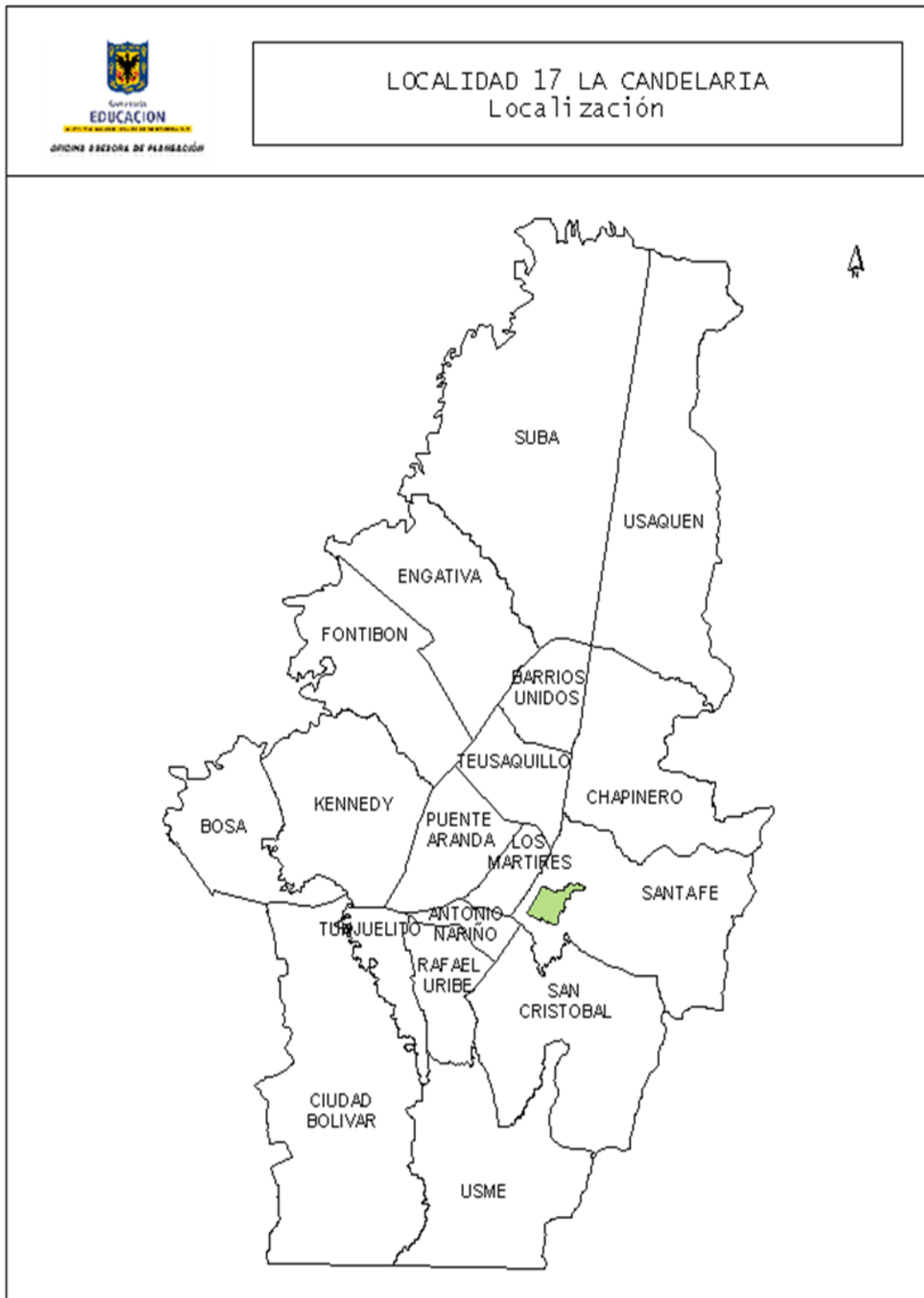
La localidad fue consolidada como patrimonio histórico y cultural mediante la Ley 59 de 1963, se reconoce por su oferta de teatros, museos, bibliotecas, cafés y buena parte de los lugares de decisión pública. Pero más allá de esta connotación, existen algunas características que para muchos no son claras, pues al enunciarla, aún se cree que se trata de un barrio. Resulta que el nombre que le fue otorgado, corresponde a un convento que era cercano hacia los años cincuenta; hoy en día es el fragmento administrativo más pequeño de Bogotá, cuyos barrios -Santa Bárbara, Belén, Egipto, Las Aguas, Concordia, Egipto, Centro Administrativo y La Catedral- guardan dentro de sí, cerca de 27.500 habitantes, además de las aproximadamente 300.000 personas que a diario acuden para trabajar, estudiar o visitar su oferta cultural.

2La anterior descripción, daría a pensar que es la localidad con mayor equipamiento cultural. No obstante, y según el último diagnóstico artístico y cultural elaborado por la Secretaría de Cultura, Recreación y Deporte y Procomún, ocupa un cuarto lugar (12%), frente a otras localidades como Chapinero, Santa Fe y Teusaquillo.

Lo que sí resulta indiscutible es que La Candelaria es distinta; su color, su olor, sus sonidos la hacen privilegiada por el lugar que ocupa y por los contextos que la particularizan, frente al resto de sectores de la ciudad." (sitio Web de Sayonara)

Actualmente la localidad es fruto de la mezcla entre múltiples instituciones educativas, políticas, administrativas, económicas, sociales, artísticas y culturales. Contiene un sinnúmero de espacios y ambientes históricos y modernos que hacen de su recorrido toda una experiencia de viaje y de vida para sus habitantes y diversos visitantes nacionales e internacionales. En cuanto a educación, el distrito ha realizado importantes inversiones en dotación de colegios, adecuación de aulas, remodelación y mantenimiento de plantas físicas en los últimos años. También se han implementado programas educativos novedosos, como las salidas pedagógicas ofrecidas a niños, niñas y jóvenes en colegios oficiales.

Ilustración 1. Mapa de la ubicación general de la localidad



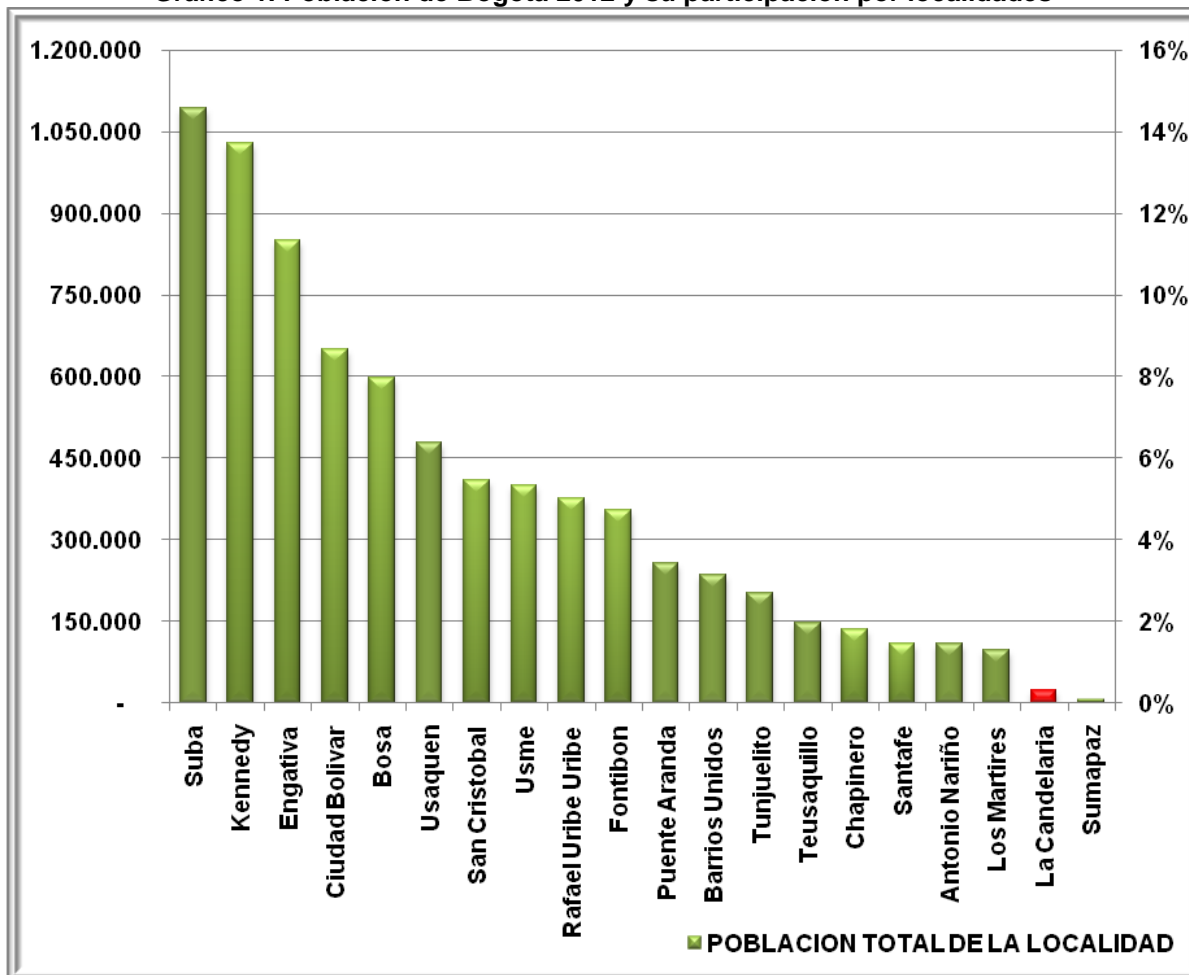
Fuente: Sistema de Georeferenciación. Elaboración: Oficina Asesora de Planeación

3. POBLACIÓN

3.2. Población total proyectada

Según las proyecciones de población entregadas por el DANE y la Secretaría de Planeación del Distrito, la población de Bogotá para el año 2012 es de 7.571.345 habitantes; para la localidad de La Candelaria la población es de 24.160 habitantes que corresponde al 0,32% del total de Bogotá, ocupando el decimonoveno lugar de participación en el total.

Gráfico 1. Población de Bogotá 2012 y su participación por localidades

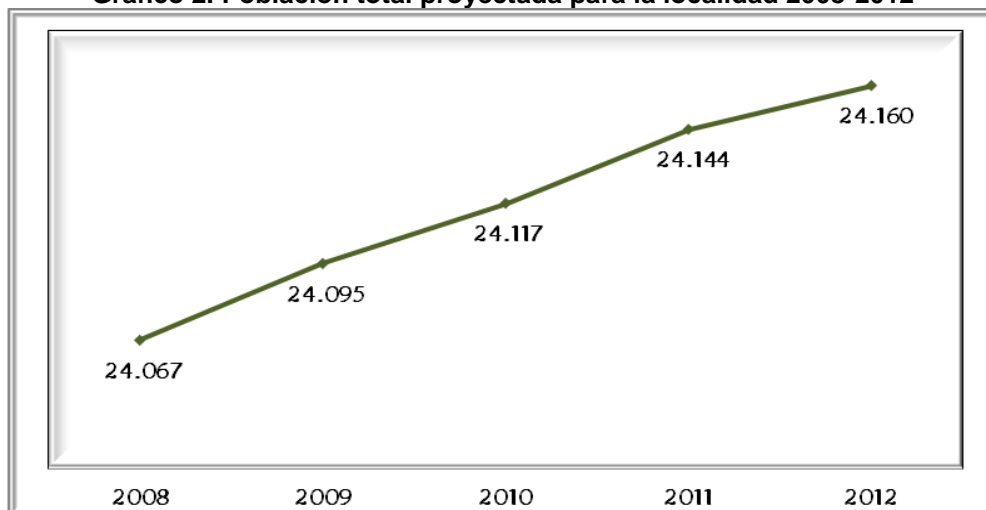


Fuente: Proyecciones de Población DANE – SDP.

Elaboración y cálculos: Oficina Asesora de Planeación – Grupo Análisis Sectorial.

A su vez, las proyecciones de población para la localidad durante el periodo comprendido entre 2008 y 2012 indican una tasa de crecimiento promedio anual de 0,096%.

Gráfico 2. Población total proyectada para la localidad 2008-2012



Fuente: Proyecciones de Población DANE – SDP.
Elaboración y cálculos: Oficina Asesora de Planeación – Grupo Análisis Sectorial.

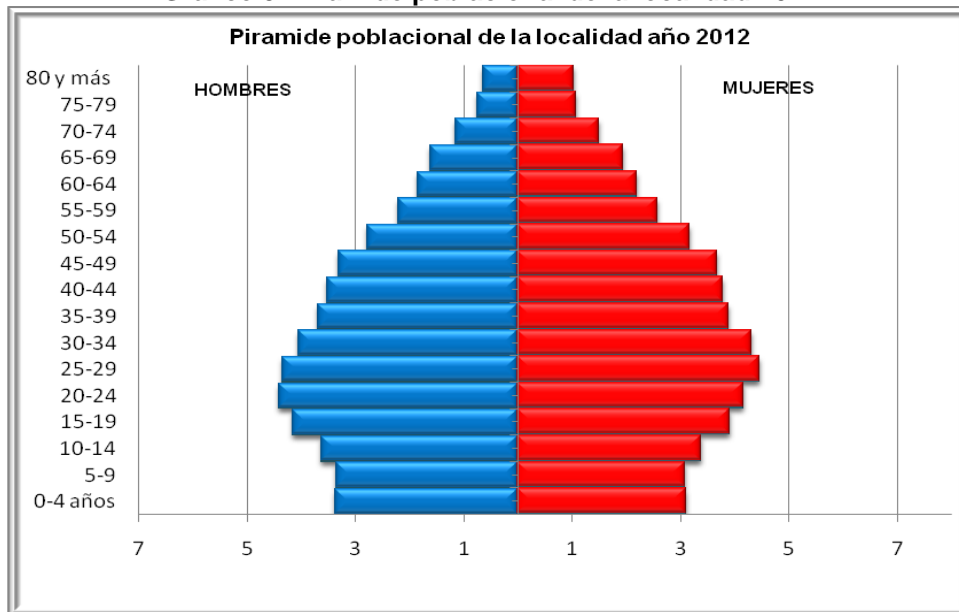
Al observar la pirámide poblacional se determina que los grupos poblacionales más significativos para 2012 son aquellos que se encuentran entre los 15 y los 34 años de edad. A su vez, la composición por género determina que el 52,67% del los habitantes proyectados de la localidad son mujeres y el restante 47,33% son hombres.

Tabla 1 Población total proyectada para la localidad desagregada por grupos quinquenales de edad y género. Año 2012

| Grupo de edad | Hombres | Mujeres | Total |
|---------------|---------------|---------------|---------------|
| 0-4 años | 694 | 552 | 1.246 |
| 5-9 | 743 | 589 | 1.332 |
| 10-14 | 846 | 681 | 1.527 |
| 15-19 | 1.267 | 1.022 | 2.289 |
| 20-24 | 1.328 | 1.077 | 2.405 |
| 25-29 | 1.126 | 982 | 2.108 |
| 30-34 | 976 | 886 | 1.862 |
| 35-39 | 767 | 691 | 1.458 |
| 40-44 | 781 | 717 | 1.498 |
| 45-49 | 876 | 822 | 1.698 |
| 50-54 | 856 | 827 | 1.683 |
| 55-59 | 765 | 756 | 1.521 |
| 60-64 | 643 | 643 | 1.286 |
| 65-69 | 418 | 422 | 840 |
| 70-74 | 246 | 267 | 513 |
| 75-79 | 179 | 212 | 391 |
| 80+ | 215 | 288 | 503 |
| Total | 12.726 | 11.434 | 24.160 |

Fuente: Proyecciones de Población DANE – SDP.
Elaboración y cálculos: Oficina Asesora de Planeación – Grupo Análisis Sectorial.

Gráfico 3. Pirámide poblacional de la localidad 2012



Fuente: Proyecciones de Población DANE – SDP.
Elaboración y cálculos: Oficina Asesora de Planeación – Grupo Análisis Sectorial.

3.3. Población en Edad Escolar Proyectada

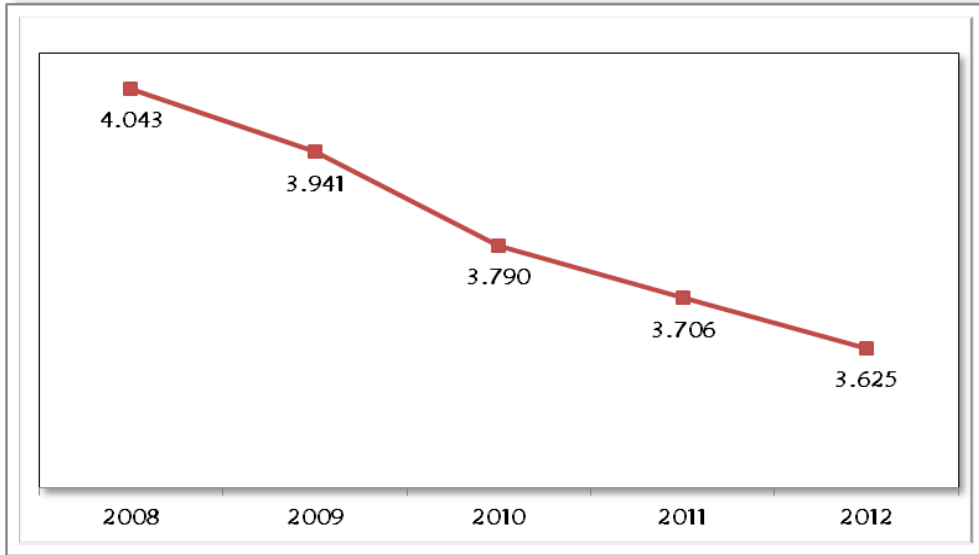
Durante el periodo 2008-2012 las proyecciones de población indican que la Población en Edad Escolar (PEE), es decir, aquella que se encuentra entre los 5 y los 16 años de edad ha venido decreciendo en valor absoluto. A su vez, ha venido disminuyendo su porcentaje de participación dentro del total de la población de la localidad, ya que en 2008 representaba el 16,80%, en el 2012 representa 15,00% y para el 2013 representará el 14,75%.

Tabla 2 Población en edad escolar de la localidad proyectada por edades simples y género. Año 2012

| Edad | Hombres | Mujeres | Total |
|--------------|--------------|--------------|--------------|
| 5 Años | 149 | 118 | 267 |
| 6 Años | 150 | 119 | 269 |
| 7 Años | 150 | 119 | 269 |
| 8 Años | 147 | 116 | 263 |
| 9 Años | 147 | 117 | 264 |
| 10 Años | 154 | 123 | 277 |
| 11 Años | 163 | 131 | 294 |
| 12 Años | 170 | 137 | 307 |
| 13 Años | 175 | 141 | 316 |
| 14 Años | 184 | 149 | 333 |
| 15 Años | 202 | 163 | 365 |
| 16 Años | 222 | 179 | 401 |
| Total | 2.013 | 1.612 | 3.625 |

Fuente: Proyecciones de Población DANE – SDP.
Elaboración y cálculos: Oficina Asesora de Planeación – Grupo Análisis Sectorial.

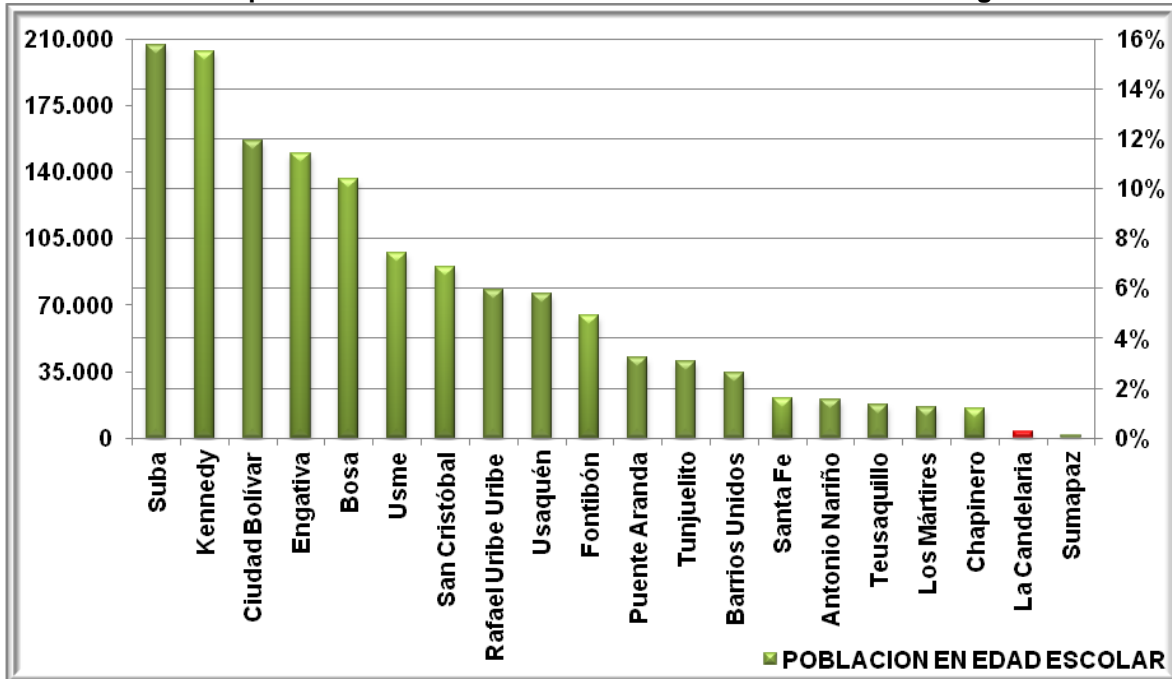
Gráfico 4. Población en Edad Escolar proyectada para la localidad 2008-2012



Fuente: Proyecciones de Población DANE – SDP.
Elaboración y cálculos: Oficina Asesora de Planeación – Grupo Análisis Sectorial.

La PEE de la localidad representa el 0,25% del total de PEE de la Ciudad, ocupando el puesto número 19 en porcentaje de representación para 2012.

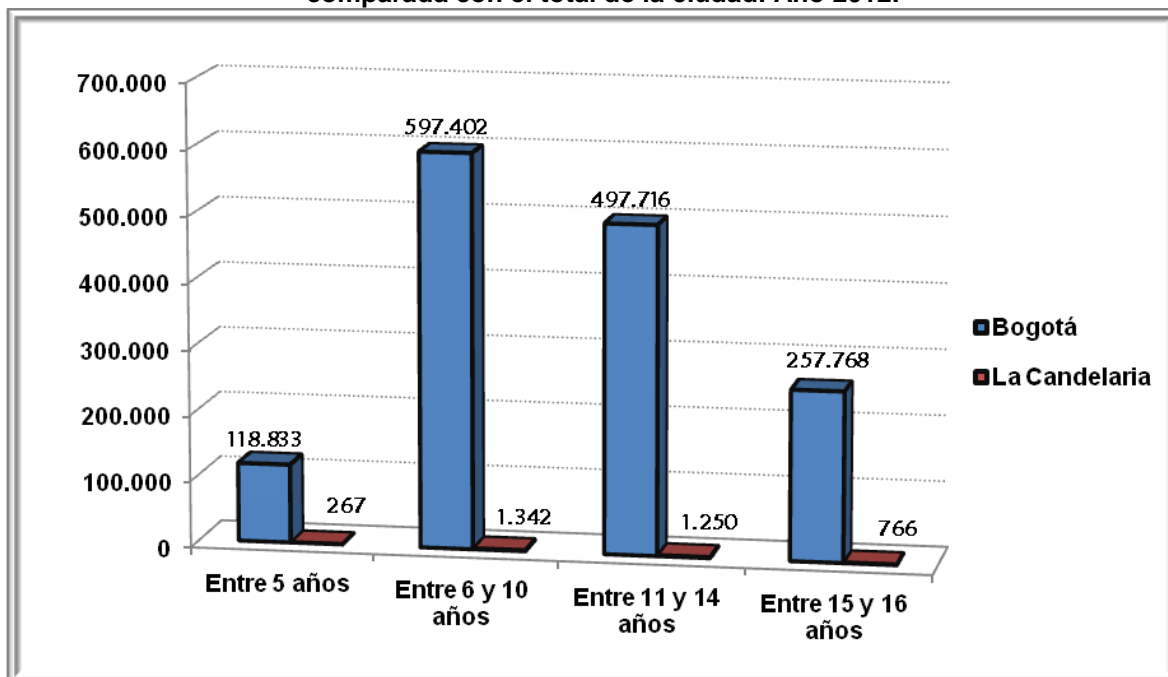
Gráfico 5. Participación de la PEE de la Localidad en el total de PEE de Bogotá. Año 2012



Fuente: Proyecciones de Población DANE – SDP.
Elaboración y cálculos: Oficina Asesora de Planeación – Grupo Análisis Sectorial.

Su distribución por rangos de edad de escolarización se presenta en el siguiente gráfico:

Gráfico 6. Población en Edad Escolar de la localidad por grupos de edad de la localidad comparada con el total de la ciudad. Año 2012.



Fuente: Proyecciones de Población DANE – SDP.
Elaboración y cálculos: Oficina Asesora de Planeación – Grupo Análisis Sectorial.

4. DEMANDA DEL SECTOR EDUCATIVO OFICIAL

La demanda del servicio educativo en el Sector Oficial corresponde a la población que solicita un cupo en el sistema educativo oficial y está constituida por:

- El número de estudiantes antiguos que se promocionan al siguiente grado escolar.
- Los estudiantes antiguos repitentes.
- El número de estudiantes nuevos que solicitan un cupo, estos corresponden a:

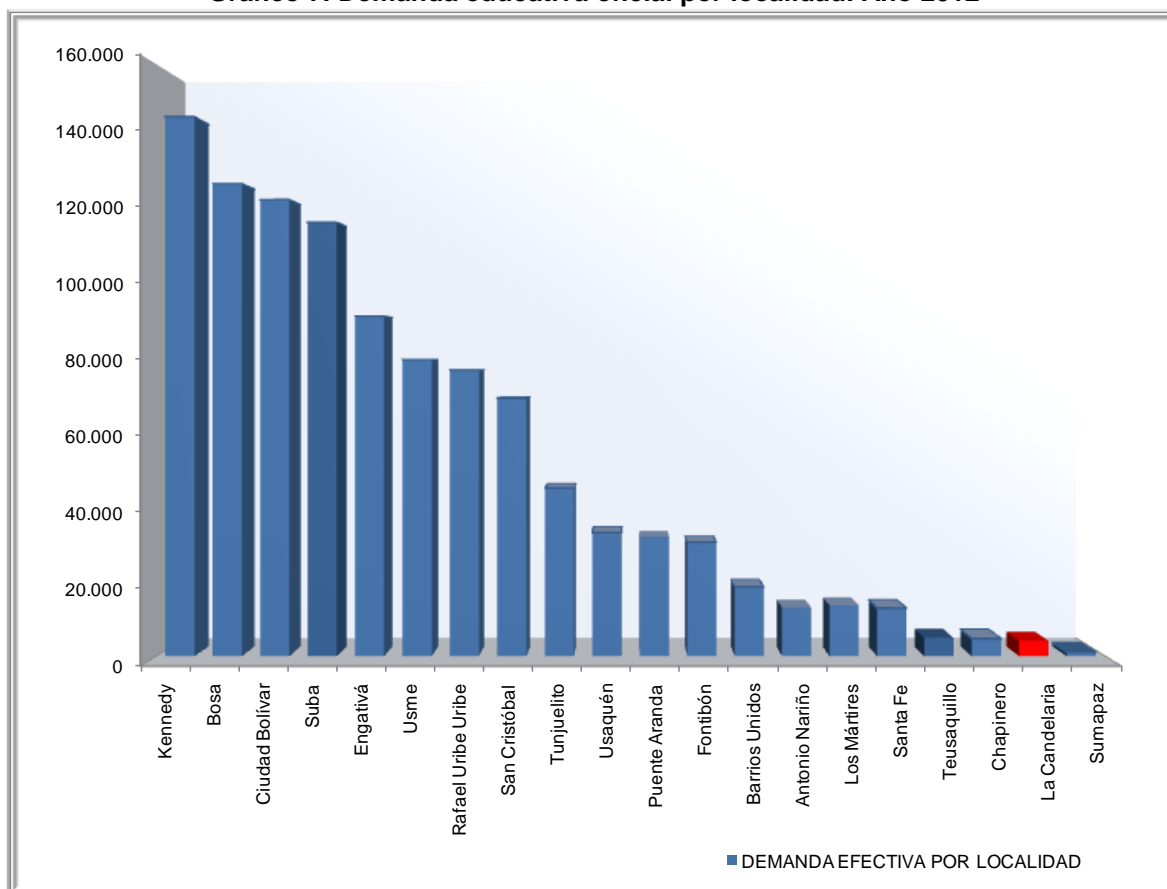
✓ Niños y niñas de 5 años que finalizan su ciclo de educación inicial en los jardines infantiles de la Secretaría Distrital de Integración Social (SDIS) y del Instituto Colombiano de Bienestar Familiar (ICBF).

✓ Población que demanda un cupo educativo para cualquier grado de escolaridad, como niños, niñas y jóvenes que provienen del sector educativo privado o que se encuentran por fuera del sistema educativo. Las inscripciones para la solicitud de cupos nuevos se realizan en las fechas estipuladas por la resolución de matrícula y la SED asignará los cupos escolares preferiblemente en las opciones seleccionadas por los padres de familia o acudientes, dando prioridad a la unificación de hermanos, a quienes residan más cerca al colegio solicitado y al estudiante con mayor edad, en alguna de las jornadas disponibles. De no existir cupo en las opciones solicitadas, se le asignará en el colegio oficial con disponibilidad de cupos más cercano a su lugar de residencia de acuerdo con la dirección suministrada.

Sin embargo, los estudiantes nuevos que no realizaron inscripción en línea, podrán solicitar un cupo escolar conforme con la disponibilidad de cupos de los colegios oficiales y oficiales en concesión para el grado requerido. La Dirección Local de Educación o los puntos de atención que la SED asigne para tal fin, se encargarán de realizar las asignaciones de cupos según la disponibilidad.

En el 2012 la demanda educativa oficial de la localidad fue de 4.126 cupos escolares frente a 4.231 cupos escolares del año anterior. Este resultado significó una tasa de crecimiento negativa de 2,54%. Por su parte, la demanda educativa representó 0,39% del total de la ciudad.

Gráfico 7. Demanda educativa oficial por localidad. Año 2012



Fuente: Sistema de matrícula de la SED. Fecha de corte: 14 de febrero de 2012. Elaboración y cálculos: Oficina Asesora de Planeación. Grupo de Análisis Sectorial

Demanda efectiva por tipo de colegio y grado

En cuanto al tipo de colegio (Tabla 3), en 2012 la mayor demanda se concentra en los colegios oficiales distritales (3.996), seguidos de los colegios en convenio (130). Este resultado corresponde con el número de colegios (Tabla 5).

Tabla 3. Demanda efectiva de la localidad por tipo de colegio. Año 2012

| Tipo de Colegio | Demanda | Participación |
|------------------------|--------------|----------------|
| Oficial Distrital | 3.996 | 96,85% |
| Concesión | 0 | 0,00% |
| Convenio | 130 | 3,15% |
| Total Localidad | 4.126 | 100,00% |

Fuente: Sistema de matrícula de la SED. Fecha de corte: 14 de febrero de 2012. Elaboración y cálculos: Oficina Asesora de Planeación. Grupo de Análisis Sectorial

En lo que se refiere a la demanda por grados (Tabla 4), la mayor demanda de cupos está concentrada de primero de Bachillerato (6^a) a noveno (9^o) de bachillerato. Por el contrario, los grados en que se demandan menor número de cupos son jardín y aceleración.

Tabla 4. Demanda efectiva de la localidad por grado. Año 2012

| Grado | Recuento |
|-----------------------------------|--------------|
| Pre-Jardín | 0 |
| Jardín | 16 |
| Transición | 272 |
| Primero | 205 |
| Segundo | 240 |
| Tercero | 270 |
| Cuarto | 263 |
| Quinto | 294 |
| Sexto | 431 |
| Séptimo | 400 |
| Octavo | 381 |
| Noveno | 378 |
| Décimo | 327 |
| Once | 328 |
| Doce | 0 |
| Trece | 0 |
| Educación para adultos por ciclos | 290 |
| Aceleración | 31 |
| Educación Especial | 0 |
| Total | 4.126 |

Fuente: Sistema de matrícula de la SED. Fecha de corte: 14 de febrero de 2012. Elaboración y cálculos: Oficina Asesora de Planeación. Grupo de Análisis Sectorial

5. OFERTA DEL SECTOR EDUCATIVO OFICIAL

La oferta educativa del Sector Oficial corresponde al número de cupos ofrecidos en los colegios distritales, colegios en concesión y en los colegios privados en convenio, con la cual se garantiza la continuidad de los estudiantes antiguos y se busca atender la demanda de estudiantes nuevos.

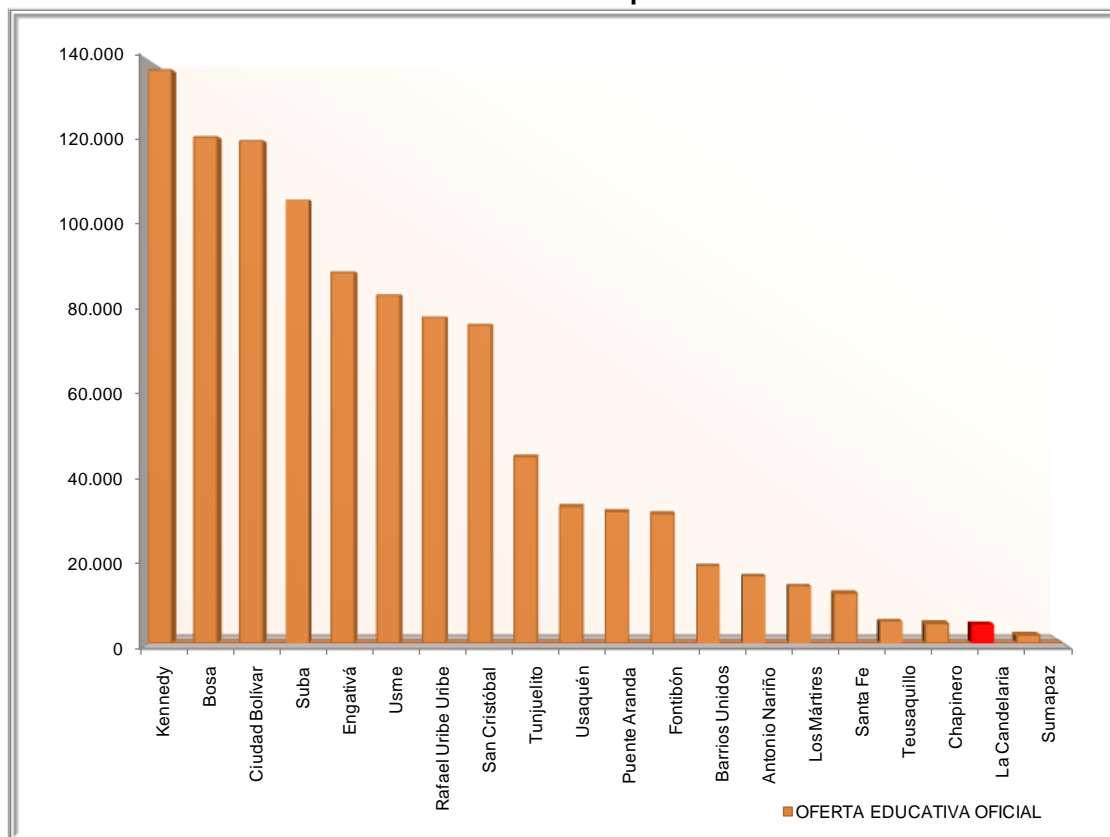
El Distrito ha realizado importantes esfuerzos para ampliar la oferta educativa oficial buscando mayores y mejores oportunidades para que los niños, niñas y jóvenes de la ciudad accedan y permanezcan en el sistema educativo.

Durante los últimos años el crecimiento de la oferta educativa oficial para atender la demanda, en términos de creación de nuevos cupos, se ha dado mediante las siguientes estrategias:

- Construcción de nuevos colegios
- Ampliación y mejoramiento de la infraestructura de los colegios distritales
- Optimización de la capacidad instalada en colegios distritales
- Arrendamientos
- Convenios con colegios privados a través de subsidios a la demanda
- Colegios distritales en concesión.

La oferta educativa oficial de la localidad fue 4.516 cupos en 2012 frente a 4.832 del año anterior. Este resultado significó una tasa de crecimiento negativa de 7,00%. Por su parte, la oferta educativa de la localidad representa el 0,44% del total de la ciudad.

Gráfico 8. Oferta educativa oficial por localidad. Año 2012



Fuente: Sistema de matrícula de la SED. Fecha de corte: 14 de febrero de 2012. Elaboración y cálculos: Oficina Asesora de Planeación. Grupo de Análisis Sectorial

El número de colegios de la localidad asciende a 4 en 2012 (Tabla 5). Estos se distribuyen en 2 colegios oficiales distritales y 2 en convenio. Así mismo, la oferta educativa fue 4.413 cupos en colegios oficiales distritales y 103 cupos en colegios en convenio (Tabla 6).

Tabla 5. Número de colegios de la localidad que ofrecen educación oficial. Año 2012

| Tipo de Colegio | Colegios | Sedes |
|------------------------|----------|----------|
| Oficial Distrital | 2 | 3 |
| Concesión | 0 | 0 |
| Convenio | 2 | 2 |
| Total Localidad | 4 | 5 |

Fuente: Sistema de Matrícula de la SED. Elaboración y cálculos: Oficina Asesora de Planeación – Grupo Análisis Sectorial.

Tabla 6. Oferta educativa oficial de la localidad por tipo de colegio. Año 2012

| Tipo de Colegio | Oferta | Participación |
|------------------------|--------------|----------------|
| Oficial Distrital | 4.413 | 97,72% |
| Concesión | 0 | 0,00% |
| Convenio | 103 | 2,28% |
| Total Localidad | 4.516 | 100,00% |

Fuente: Sistema de matrícula de la SED. Fecha de corte: 14 de febrero de 2012. Elaboración y cálculos: Oficina Asesora de Planeación. Grupo de Análisis Sectorial

Tabla 7. Evolución de la oferta, la demanda y déficit educativo oficial por nivel de escolaridad 2009-2012

| Tipo de colegio | Oferta | Demanda | Déficit / Superávit | Matricula |
|-----------------|--------------|--------------|---------------------|--------------|
| Distrital | 4.413 | 3.996 | 417 | 3.272 |
| Concesión | 0 | 0 | 0 | 0 |
| Convenio | 103 | 130 | -27 | 103 |
| Total | 4.516 | 4.126 | 390 | 3.375 |

Nota: La demanda está compuesta por los promocionados más los inscritos que solicitaron cupo en colegios de esa localidad como primera opción más los no inscritos que fueron asignados a colegios de esa localidad.

Fuente: Sistema de Matrícula de la SED. Elaboración y cálculos: Oficina Asesora de Planeación – Grupo Análisis Sectorial.

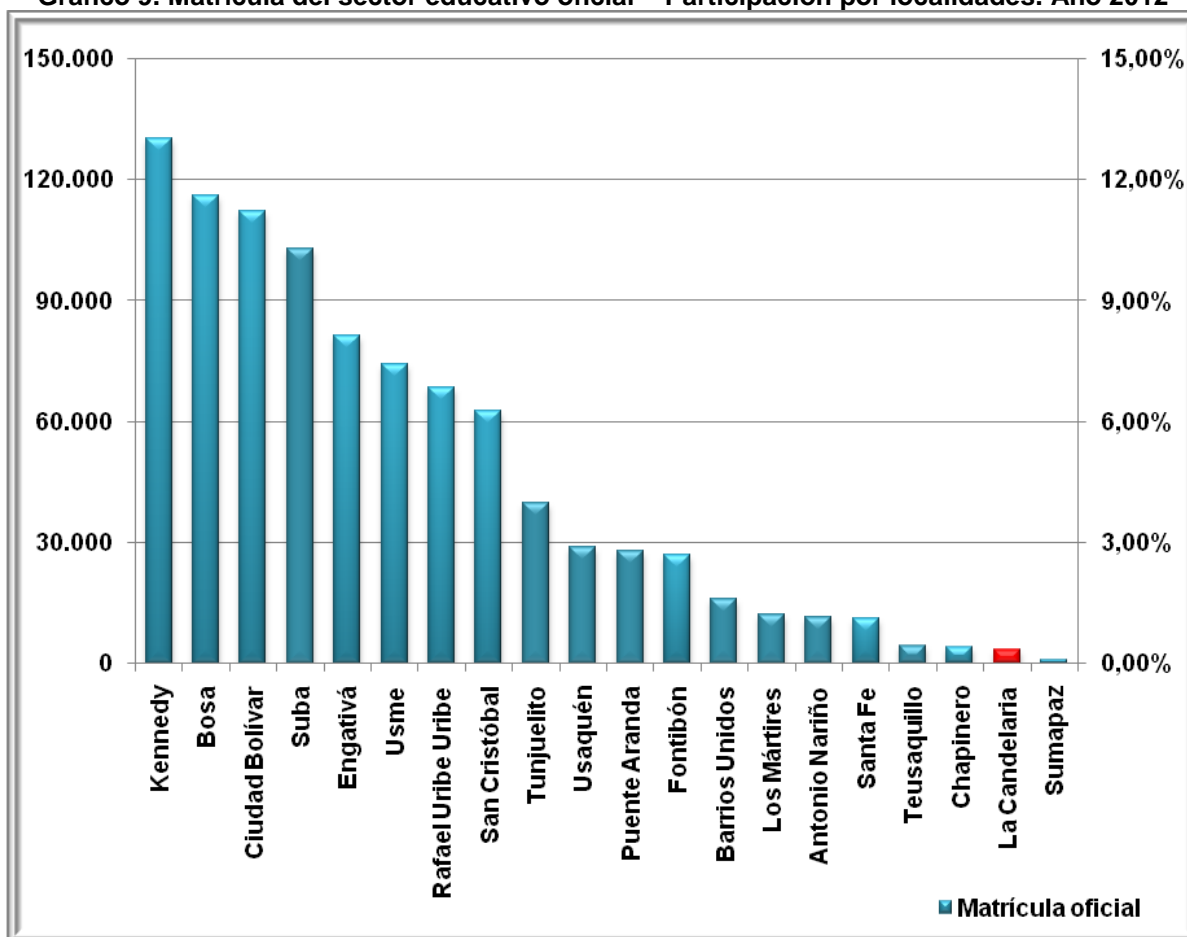
En el año 2012, se tiene una oferta estimada 4.516 cupos en la localidad, así mismo demandaron 4.126 cupos, dado que la demanda de cupos disponibles es menor que la oferta se presenta un superávit de 390 cupos. Por tipo de colegio, el mayor número de cupos demandados se concentró en colegios oficiales distritales (Tabla 7).

6. MATRÍCULA DEL SECTOR EDUCATIVO OFICIAL

La matrícula del sector oficial de la educación del Distrito Capital corresponde a los estudiantes matriculados en los colegios distritales, colegios en concesión y en los colegios privados en convenio. A continuación se presenta información relevante en cuanto a su distribución por tipo de colegio, niveles de escolaridad, nivel de sisben, género, estrato y poblaciones especiales, entre otras.

En 2012 la matrícula de la localidad fue 3.375 estudiantes frente a 4.046 estudiantes del año anterior. Este resultado significó una tasa de crecimiento negativo de 19,88%. Por su parte, el número de matriculados representó 0,36% del total de la ciudad.

Gráfico 9. Matrícula del sector educativo oficial – Participación por localidades. Año 2012



Fuente: Anexo 6 A – Matrícula Oficial reportada al MEN con fecha de corte: febrero 14 de 2012 – Cifras preliminares
Elaboración y Cálculos: Oficina Asesora de Planeación – Grupo de Análisis Sectorial.

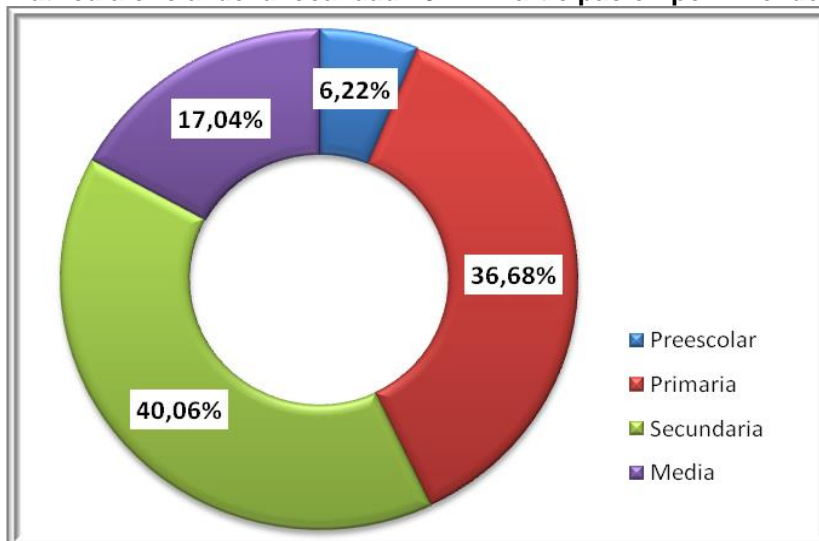
En cuanto al tipo de colegio (Tabla 8), en 2012 la localidad presenta un total de 3.272 matriculados en colegios oficiales distritales (96,95%) y 103 matriculados en colegios en convenio (3,05%). De igual forma, secundaria es el nivel de escolaridad que mayor cantidad de matriculados reporta con un 40,06%, mientras que preescolar reporta sólo un 6,22% (Gráfico 10).

Tabla 8. Matrícula oficial de la localidad por tipo de colegio. Año 2012

| Tipo de Colegio | Matrícula | Participación |
|------------------------|--------------|----------------|
| Oficial Distrital | 3.272 | 96,95% |
| Concesión | 0 | 0,00% |
| Convenio | 103 | 3,05% |
| Total Localidad | 3.375 | 100,00% |

Fuente: Anexo 6 A – Matrícula Oficial reportada al MEN con fecha de corte: febrero 14 de 2012 – Cifras preliminares
Elaboración y Cálculos: Oficina Asesora de Planeación – Grupo de Análisis Sectorial.

Gráfico 10. Matrícula oficial de la localidad 2012 – Participación por nivel de escolaridad



Fuente: Anexo 6 A – Matrícula Oficial reportada al MEN con fecha de corte: febrero 14 de 2012 – Cifras preliminares
Elaboración y Cálculos: Oficina Asesora de Planeación – Grupo de Análisis Sectorial.

Con respecto a la matrícula desagregada por género, tipo de colegio y nivel de escolaridad, (Tablas 9, 10 y 11), en el periodo de referencia, el mayor número de matriculados en la localidad (1.653) son hombres que estudian en colegios distritales en los grados de secundaria y primaria, seguidos de los grados de media y preescolar. En cuanto a las mujeres es inferior en 69 cupos con respecto a los hombres. Este resultado se cumple en todos los niveles de escolaridad, excepto en el nivel de media donde el número de mujeres es superior en 43 cupos. Así mismo, este resultado se cumple para los colegios oficiales distritales, pero no para los colegios en convenio. La matrícula por género es consistente con la población en edad escolar por género.

Tabla 9. Matrícula oficial de la localidad por nivel y tipo de colegio. Año 2012

| Nivel | Oficial Distrital | Concesión | Convenio | Total |
|------------------------|-------------------|-----------|------------|--------------|
| Preescolar | 210 | 0 | 0 | 210 |
| Primaria | 1.211 | 0 | 27 | 1.238 |
| Secundaria | 1.307 | 0 | 45 | 1.352 |
| Media | 544 | 0 | 31 | 575 |
| Total Localidad | 3.272 | 0 | 103 | 3.375 |

Fuente: Anexo 6 A – Matrícula Oficial reportada al MEN con fecha de corte: febrero 14 de 2012 – Cifras preliminares
Elaboración y Cálculos: Oficina Asesora de Planeación – Grupo de Análisis Sectorial.

Tabla 10. Matrícula oficial de la localidad - Nivel Sisben Año 2012

| Nivel Sisben | | | | | | Sin Sisben | Total Localidad |
|--------------|-----|----|---|---|---|------------|-----------------|
| 1 | 2 | 3 | 4 | 5 | 6 | | |
| 692 | 701 | 49 | 0 | 0 | 0 | 1.933 | 3.375 |

Fuente: Anexo 6 A – Matrícula Oficial reportada al MEN con fecha de corte: febrero 14 de 2012 – Cifras preliminares
Elaboración y Cálculos: Oficina Asesora de Planeación – Grupo de Análisis Sectorial.

Tabla 11. Matrícula oficial de la localidad según Nivel Sisben y tipo de colegio. Año 2012

| Tipo de Colegio | Nivel Sisben | | | | | | Total con Sisben |
|-----------------|--------------|------------|-----------|----------|----------|----------|------------------|
| | 1 | 2 | 3 | 4 | 5 | 6 | |
| Distrital | 672 | 677 | 46 | 0 | 0 | 0 | 1.395 |
| Concesión | 0 | 0 | 0 | 0 | 0 | 0 | 0 |
| Convenio | 20 | 24 | 3 | 0 | 0 | 0 | 47 |
| Total | 692 | 701 | 49 | 0 | 0 | 0 | 1.442 |

Fuente: Anexo 6 A – Matrícula Oficial reportada al MEN con fecha de corte: febrero 14 de 2012 – Cifras preliminares
Elaboración y Cálculos: Oficina Asesora de Planeación – Grupo de Análisis Sectorial.

Tabla 12. Matrícula oficial de la localidad según género y tipo de colegio. Año 2012

| Género | Tipo de colegio | | | Total Oficial |
|--------------|-----------------|-----------|------------|---------------|
| | Distrital | Concesión | Convenio | |
| Femenino | 1.571 | 0 | 82 | 1.653 |
| Masculino | 1.701 | 0 | 21 | 1.722 |
| Total | 3.272 | 0 | 103 | 3.375 |

Fuente: Anexo 6 A – Matrícula Oficial reportada al MEN con fecha de corte: febrero 14 de 2012 – Cifras preliminares
Elaboración y Cálculos: Oficina Asesora de Planeación – Grupo de Análisis Sectorial.

Tabla 13. Matrícula oficial de la localidad según género y nivel de escolaridad. Año 2012

| Género | Nivel de Escolaridad | | | | Total Oficial |
|--------------|----------------------|--------------|--------------|------------|---------------|
| | Preescolar | Primaria | Secundaria | Media | |
| Femenino | 99 | 585 | 660 | 309 | 1.653 |
| Masculino | 111 | 653 | 692 | 266 | 1.722 |
| Total | 210 | 1.238 | 1.352 | 575 | 3.375 |

Fuente: Anexo 6 A – Matrícula Oficial reportada al MEN con fecha de corte: febrero 14 de 2012 – Cifras preliminares
Elaboración y Cálculos: Oficina Asesora de Planeación – Grupo de Análisis Sectorial.

Teniendo en cuenta la matrícula por estrato y tipo de colegio, del total de matriculados en la localidad (3.375), el 99,70% corresponde a sin estrato, estratos 1, 2 y 3 y el 0,30% a estratos 4, 5 y 6. Sin embargo la matrícula de la clasificación si estrato es superior con respecto al estrato 1, siendo mayor la matrícula de los colegios en convenio con respecto a los establecimientos oficiales y por lo tanto superior en los cuatro niveles educativos. Así mismo, la mayor concentración se presentó en estratos 2 y 3, en los niveles de primaria y secundaria (Tabla 13) de los colegios oficiales (Tabla 12).

Tabla 14. Matrícula oficial de la localidad según estrato y tipo de colegio. Año 2012

| Estrato | Tipo de colegio | | | Total |
|--------------|-----------------|-----------|------------|--------------|
| | Oficiales | Concesión | Convenio | |
| Sin Estrato* | 243 | 0 | 33 | 276 |
| Estrato 1 | 688 | 0 | 15 | 703 |
| Estrato 2 | 2.101 | 0 | 51 | 2.152 |
| Estrato 3 | 230 | 0 | 4 | 234 |
| Estrato 4 | 8 | 0 | 0 | 8 |
| Estrato 5 | 2 | 0 | 0 | 2 |
| Estrato 6 | 0 | 0 | 0 | 0 |
| Total | 3.272 | 0 | 103 | 3.375 |

Fuente: Anexo 6 A – Matrícula Oficial reportada al MEN con fecha de corte: febrero 14 de 2012 – Cifras preliminares
Elaboración y Cálculos: Oficina Asesora de Planeación – Grupo de Análisis Sectorial.

* Sin estrato hace referencia a sectores no residenciales de la ciudad. Eje: comerciales o industriales.

Tabla 15. Matrícula oficial de la localidad según estrato y nivel de escolaridad. Año 2012

| Estrato | Nivel de escolaridad | | | | Total |
|--------------|----------------------|--------------|--------------|------------|--------------|
| | Preescolar | Primaria | Secundaria | Media | |
| Sin Estrato* | 5 | 130 | 88 | 53 | 276 |
| Estrato 1 | 38 | 237 | 280 | 148 | 703 |
| Estrato 2 | 154 | 770 | 901 | 327 | 2.152 |
| Estrato 3 | 12 | 99 | 79 | 44 | 234 |
| Estrato 4 | 1 | 1 | 4 | 2 | 8 |
| Estrato 5 | 0 | 1 | 0 | 1 | 2 |
| Estrato 6 | 0 | 0 | 0 | 0 | 0 |
| Total | 210 | 1.238 | 1.352 | 575 | 3.375 |

Fuente: Anexo 6 A – Matrícula Oficial reportada al MEN con fecha de corte: febrero 14 de 2012 – Cifras preliminares
Elaboración y Cálculos: Oficina Asesora de Planeación – Grupo de Análisis Sectorial.

*Sin estrato hace referencia a sectores no residenciales de la ciudad. Eje: comerciales o industriales.

La matrícula para personas víctima del conflicto, por su parte, muestra a 133 estudiantes matriculados, distribuidos así: 123 que han sido desplazados por la violencia, 8 que fueron desvinculados de grupos armados y 2 que son hijos de desmovilizados. Esta población atendida principalmente por colegios oficiales y en segundo lugar por los colegios en convenio.

Tabla 16. Matrícula oficial de la localidad víctima de conflicto según tipo de colegio. Año 2012

| Tipo de conflicto | Tipo de colegio | | | Total |
|---------------------------------|-----------------|-----------|----------|------------|
| | Oficiales | Concesión | Convenio | |
| En situación de desplazamiento | 120 | 0 | 3 | 123 |
| Desvinculados de grupos armados | 8 | 0 | 0 | 8 |
| Hijos de adultos desmovilizados | 1 | 0 | 1 | 2 |
| Total | 129 | 0 | 4 | 133 |

Fuente: Anexo 6 A – Matrícula Oficial reportada al MEN con fecha de corte: febrero 14 de 2012 – Cifras preliminares
Elaboración y Cálculos: Oficina Asesora de Planeación – Grupo de Análisis Sectorial.

Tabla 17. Matrícula oficial de la localidad víctima de conflicto por nivel de escolaridad. Año 2012

| Tipo de conflicto | Nivel de escolaridad | | | | Total |
|---------------------------------|----------------------|-----------|------------|-----------|------------|
| | Preescolar | Primaria | Secundaria | Media | |
| En situación de desplazamiento | 2 | 56 | 45 | 20 | 123 |
| Desvinculados de grupos armados | 0 | 2 | 5 | 1 | 8 |
| Hijos de adultos desmovilizados | 0 | 1 | 0 | 1 | 2 |
| Total | 2 | 59 | 50 | 22 | 133 |

Fuente: Anexo 6 A – Matrícula Oficial reportada al MEN con fecha de corte: febrero 14 de 2012 – Cifras preliminares
Elaboración y Cálculos: Oficina Asesora de Planeación – Grupo de Análisis Sectorial.

Por tipo de discapacidad, tipo de colegio y nivel de escolaridad, la localidad matriculó sólo a 2 estudiantes en colegios oficiales distritales en grado de primaria.

Tabla 18. Matrícula oficial de la localidad por tipo de discapacidad y de colegio. Año 2012

| Tipo de discapacidad | Tipo de colegio | | | Total |
|--|-----------------|-----------|----------|----------|
| | Oficiales | Concesión | Convenio | |
| Sordera Profunda | 0 | 0 | 0 | 0 |
| Hipoacusia o Baja audición | 1 | 0 | 0 | 1 |
| Baja visión diagnosticada | 0 | 0 | 0 | 0 |
| Ceguera | 0 | 0 | 0 | 0 |
| Parálisis cerebral | 0 | 0 | 0 | 0 |
| Lesión neuromuscular | 0 | 0 | 0 | 0 |
| Autismo | 0 | 0 | 0 | 0 |
| Deficiencia cognitiva (Retardo Mental) | 1 | 0 | 0 | 1 |
| Síndrome de Down | 0 | 0 | 0 | 0 |
| Múltiple | 0 | 0 | 0 | 0 |
| Total | 2 | 0 | 0 | 2 |

Fuente: Anexo 6 A – Matrícula Oficial reportada al MEN con fecha de corte: febrero 14 de 2012 – Cifras preliminares
Elaboración y Cálculos: Oficina Asesora de Planeación – Grupo de Análisis Sectorial.

Tabla 19. Matrícula oficial de la localidad por tipo de discapacidad y nivel. Año 2012

| Tipo de discapacidad | Nivel de escolaridad | | | | Total |
|--|----------------------|----------|------------|----------|----------|
| | Preescolar | Primaria | Secundaria | Media | |
| Sordera Profunda | 0 | 0 | 0 | 0 | 0 |
| Hipoacusia o Baja audición | 0 | 0 | 1 | 0 | 1 |
| Baja visión diagnosticada | 0 | 0 | 0 | 0 | 0 |
| Ceguera | 0 | 0 | 0 | 0 | 0 |
| Parálisis cerebral | 0 | 0 | 0 | 0 | 0 |
| Lesión neuromuscular | 0 | 0 | 0 | 0 | 0 |
| Autismo | 0 | 0 | 0 | 0 | 0 |
| Deficiencia cognitiva (Retardo Mental) | 0 | 0 | 1 | 0 | 1 |
| Síndrome de Down | 0 | 0 | 0 | 0 | 0 |
| Múltiple | 0 | 0 | 0 | 0 | 0 |
| Total | 0 | 0 | 2 | 0 | 2 |

Fuente: Anexo 6 A – Matrícula Oficial reportada al MEN con fecha de corte: febrero 14 de 2012 – Cifras preliminares
Elaboración y Cálculos: Oficina Asesora de Planeación – Grupo de Análisis Sectorial.

Finalmente, la matrícula se distribuye de la siguiente manera entre grupos étnicos: 28 estudiantes matriculados en la localidad son indígenas, 12 pertenecen a las negritudes, y 14 a otras etnias. De los 54 estudiantes que pertenecen a alguno de los grupos étnicos reportados, todos estudian en colegios oficiales distritales. A su vez, 23 están cursando algún grado de secundaria, 20 alguno de primaria, 6 preescolar y 5 media.

Tabla 20. Matrícula oficial de la localidad según grupo étnico y tipo de colegio. Año 2012

| Grupo étnico | Tipo de colegio | | | Total |
|---------------|-----------------|-----------|----------|-----------|
| | Oficiales | Concesión | Convenio | |
| Indígenas | 28 | 0 | 0 | 28 |
| Negritudes | 12 | 0 | 0 | 12 |
| Rom (gitanos) | 0 | 0 | 0 | 0 |
| Otras Etnias | 14 | 0 | 0 | 14 |
| Total | 54 | 0 | 0 | 54 |

Fuente: Anexo 6 A – Matrícula Oficial reportada al MEN con fecha de corte: febrero 14 de 2012 – Cifras preliminares
Elaboración y Cálculos: Oficina Asesora de Planeación – Grupo de Análisis Sectorial.

Tabla 21. Matrícula oficial de la localidad según grupo étnico y nivel. Año 2012

| Grupo étnico | Nivel de escolaridad | | | | Total |
|---------------|----------------------|-----------|------------|----------|-----------|
| | Preescolar | Primaria | Secundaria | Media | |
| Indígenas | 3 | 13 | 9 | 3 | 28 |
| Negritudes | 0 | 1 | 11 | 0 | 12 |
| Rom (gitanos) | 0 | 0 | 0 | 0 | 0 |
| Otras Etnias | 3 | 6 | 3 | 2 | 14 |
| Total | 6 | 20 | 23 | 5 | 54 |

Fuente: Anexo 6 A – Matrícula Oficial reportada al MEN con fecha de corte: febrero 14 de 2012 – Cifras preliminares
Elaboración y Cálculos: Oficina Asesora de Planeación – Grupo de Análisis Sectorial.

7. INFORMACION DE OFERTA, DEMANDA, DEFICIT Y MATRICULA DEL SISTEMA EDUCATIVO OFICIAL DESAGREGADA POR COLEGIO

A continuación se presentan los datos generales de oferta, demanda y matrícula para el año 2012, desagregado a nivel y por tipo de colegio.

En el año de referencia, se tiene una demanda estimada 4.126 estudiantes en la localidad, de los cuales efectivamente se matricularon 3.375. Dado que se ofrecieron 4.516 cupos disponibles hay un déficit de 390 cupos (Tabla 20).

Tabla 22. Datos de oferta, demanda, matrícula y déficit por tipo de colegio en la Localidad. Año 2012

| Tipo de colegio | Oferta | Demanda | Déficit/Superávit | Matrícula |
|-----------------|--------------|--------------|-------------------|--------------|
| Distrital | 4.413 | 3.996 | 417 | 3.272 |
| Concesión | 0 | 0 | 0 | 0 |
| Convenio | 103 | 130 | -27 | 103 |
| Total | 4.516 | 4.126 | 390 | 3.375 |

Fuentes: Datos oferta y demanda - Sistema de Matrícula SED. Matrícula: Anexo 6 A.
Fecha de corte: 14 de febrero de 2012. Cifras preliminares
Elaboración y Cálculos: Oficina Asesora de Planeación - Grupo de Análisis Sectorial.

A continuación se presentan los datos de oferta, demanda, déficit/superávit y matrícula, desagregados por tipo de colegio. Entiéndase que el déficit o superávit es el resultado de la diferencia entre la oferta y la demanda:

Tabla 23. Datos de oferta, demanda, déficit o superávit y matrícula en colegios oficiales en la localidad. Año 2012

| Colegio | UPZ | Oferta | Demanda | Déficit/Superávit | Matrícula |
|--------------------------|---------------|--------------|--------------|-------------------|--------------|
| ESC NACIONAL DE COMERCIO | LA CANDELARIA | 2.090 | 2.148 | -58 | 1.811 |
| INTEGRADA LA CANDELARIA | LA CANDELARIA | 2.323 | 1.848 | 475 | 1.461 |
| Total | | 4.413 | 3.996 | 417 | 3.272 |

Nota: La demanda está compuesta por los promocionados más los inscritos que solicitaron cupo en ese colegio como primera opción más los no inscritos que fueron asignados a ese colegio.

Fuentes: Datos oferta y demanda - Sistema de Matrícula SED. Matrícula: Anexo 6 A.
Fecha de corte: 14 de febrero de 2012. Cifras preliminares
Elaboración y Cálculos: Oficina Asesora de Planeación - Grupo de Análisis Sectorial.

Tabla 24. Datos de oferta, demanda, déficit o superávit y matrícula en colegios en convenio en la localidad. Año 2012

| Colegio | UPZ | Oferta | Demanda | Déficit/Superávit | Matrícula |
|---------------------------|---------------|------------|------------|-------------------|------------|
| COLEGIO TIRSO DE MOLINA | LA CANDELARIA | 77 | 101 | -24 | 77 |
| HOGAR DE LA NIÑA VERACRUZ | LA CANDELARIA | 26 | 29 | -3 | 26 |
| Total | | 103 | 130 | -27 | 103 |

Nota: La demanda está compuesta por los promocionados más los inscritos que solicitaron cupo en ese colegio como primera opción más los no inscritos que fueron asignados a ese colegio.

Fuentes: Datos oferta y demanda - Sistema de Matrícula SED. Matrícula: Anexo 6 A.

Fecha de corte: 14 de febrero de 2012. Cifras preliminares

Elaboración y Cálculos: Oficina Asesora de Planeación - Grupo de Análisis Sectorial.

8. PERSONAL DIRECTIVO Y DOCENTE EN LA LOCALIDAD

Los colegios oficiales de la localidad de La Candelaria para el año 2012 cuentan con el 0,45% del total de la planta docente oficial de Bogotá, que corresponde a 135 docentes. En lo referente al tipo de vinculación laboral, se observa que el 86,67% (117 docentes) están nombrados en propiedad y el 13,33% (18 docentes) se encuentran en provisionalidad. A su vez, cuenta con 11 directivos docentes, que corresponden al 0,60% del total de directivos de la ciudad.

En el año 2012 la planta total de personal docente presentó un aumento de 6 personas respecto a lo registrado el año anterior. La mayor variación se reporta en los docentes en propiedad que pasaron de 131 en 2011 a 117 en 2012. Por su parte, los docentes provisionales pasaron de 10 a 18 en el mismo periodo de tiempo.

Tabla 25. Total Planta de Personal docente por nivel de enseñanza y su participación por localidad. Año 2012

| Localidad | En propiedad | | | | Provisional | | | | Total |
|--------------------------|--------------|-----------------|---------------------------|-------------|-------------|-----------------|---------------------------|-------------|-------------|
| | Preescolar | Básica Primaria | Básica Secundaria y Media | Global | Preescolar | Básica Primaria | Básica Secundaria y Media | Global | |
| La Candelaria | 9 | 39 | 62 | 7 | 0 | 5 | 11 | 2 | 135 |
| Bogotá | 2.168 | 10.158 | 14.671 | 969 | 88 | 664 | 1.351 | 182 | 30.251 |
| Participación (%) | 0,42 | 0,38 | 0,42 | 0,72 | 0,00 | 0,75 | 0,81 | 1,10 | 0,45 |

Fuente: Dirección de Talento Humano – SED. Fecha de corte: junio 5 de 2012.

Elaboración: Oficina Asesora de Planeación – Grupo Análisis Sectorial.

En cuanto al total de docentes y directivos por jornada, el mayor número se presenta en la jornada de la mañana, tanto en Bogotá como en la localidad (Tablas 24). Por su parte, el menor número de docentes y directivos docentes se encuentra en la jornada extendida y fines de semana (Tablas 24 y 25).

Tabla 26. Total personal docente por jornada y su participación por localidad. Año 2012

| Localidad | Jornada | | | | | | | Total |
|--------------------------|-------------|-------------|---------------|-------------|-------------|-------------|-------------|-------------|
| | Completa | Extendida | Fin de semana | Global | Mañana | Nocturna | Tarde | |
| La Candelaria | 0 | 0 | 0 | 1 | 68 | 8 | 58 | 135 |
| Bogotá | 71 | 8 | 44 | 261 | 15.246 | 593 | 14.028 | 30.251 |
| Participación (%) | 0,00 | 0,00 | 0,00 | 0,38 | 0,45 | 1,35 | 0,41 | 0,45 |

Fuente: Dirección de Talento Humano – SED. Fecha de corte: junio 5 de 2012.
Elaboración: Oficina Asesora de Planeación – Grupo Análisis Sectorial.

Tabla 27. Total directivos docentes por tipo y su participación por localidad. Año 2012

| Localidad | Directivo docente | | | | Total |
|--------------------------|-------------------|----------------|-------------|-------------|-------------|
| | Coordinador | Director Rural | Rector | Supervisor | |
| La Candelaria | 8 | 0 | 2 | 1 | 11 |
| Bogotá | 1.449 | 9 | 327 | 34 | 1.819 |
| Participación (%) | 0,55 | 0,00 | 0,61 | 2,94 | 0,60 |

Fuente: Dirección de Talento Humano – SED. Fecha de corte: junio 5 de 2012.
Elaboración: Oficina Asesora de Planeación – Grupo Análisis Sectorial.

Tabla 28. Total directivos docentes por jornada y su participación por localidad. Año 2012

| Localidad | Jornada | | | | | Total |
|--------------------------|-------------|-------------|-------------|-------------|-------------|-------------|
| | Completa | Global | Mañana | Nocturna | Tarde | |
| La Candelaria | 0 | 3 | 4 | 1 | 3 | 11 |
| Bogotá | 5 | 432 | 723 | 36 | 623 | 1.819 |
| Participación (%) | 0,00 | 0,69 | 0,55 | 2,78 | 0,48 | 0,60 |

Fuente: Dirección de Talento Humano – SED. Fecha de corte: junio 5 de 2012.
Elaboración: Oficina Asesora de Planeación – Grupo Análisis Sectorial.

9. INDICADORES DE EFICIENCIA INTERNA

Los indicadores de eficiencia interna miden la capacidad del sistema educativo para retener la población que ingresa y para promover a dicha población con la debida fluidez hasta culminar el ciclo académico. Estos indicadores se calculan con un año de rezago, ya que se requiere finalizar el año escolar para tener la información pertinente para realizar los cálculos.

En las siguientes tablas se encuentran los indicadores de eficiencia interna aprobación, reprobación y deserción, desagregados en sector y por tipo de colegio.

9.1. Para el sector educativo Oficial por tipo de Colegio

Tabla 29. Indicadores de Eficiencia Interna de la localidad para el sector educativo oficial por tipo de colegio. Año 2011

| Tipo de colegio | Tasa de Aprobación | Tasa de Reprobación | Tasa de Deserción |
|-----------------|--------------------|---------------------|-------------------|
| Distrital | 78,7 | 13,9 | 7,4 |
| Concesión | 0,0 | 0,0 | 0,0 |
| Convenio | 94,5 | 5,5 | 0,0 |

| | | | |
|----------------------------------|-------------|-------------|------------|
| Total Oficial - Localidad | 80,0 | 13,2 | 6,8 |
| Sector No Oficial | 95,0 | 3,7 | 1,3 |

Notas: Tasa de Deserción Intra-anual, niños que abandonan sus estudios durante el transcurso del año lectivo. El cálculo Incluye sólo la jornada diurna de los Colegios de educación formal regular.

Fuente: Censo C-600 Cálculos: Oficina Asesora de Planeación - Grupo Estadística.

9.2. Por sector educativo

Tabla 30. Indicadores de Eficiencia Interna de la localidad por sector y nivel educativo 2011

| SECTOR | TASAS | Nivel | | | |
|------------|------------------|------------|----------|------------|-------|
| | | Preescolar | Primaria | Secundaria | Media |
| OFICIAL | Tasa Aprobación | 95,6 | 88,5 | 73,8 | 70,2 |
| | Tasa Reprobación | 0,0 | 7,5 | 17,4 | 20,6 |
| | Tasa Deserción | 4,4 | 4,0 | 8,8 | 9,2 |
| NO OFICIAL | Tasa Aprobación | 97,4 | 96,1 | 92,2 | 97,3 |
| | Tasa Reprobación | 0,0 | 2,6 | 6,5 | 1,8 |
| | Tasa Deserción | 2,6 | 1,2 | 1,3 | 0,9 |

Notas: Tasa de Deserción Intra-anual, niños que abandonan sus estudios durante el transcurso del año lectivo. El cálculo Incluye sólo la jornada diurna de los Colegios de educación formal regular.

Fuente: Censo C-600 Cálculos: Oficina Asesora de Planeación - Grupo Estadística.

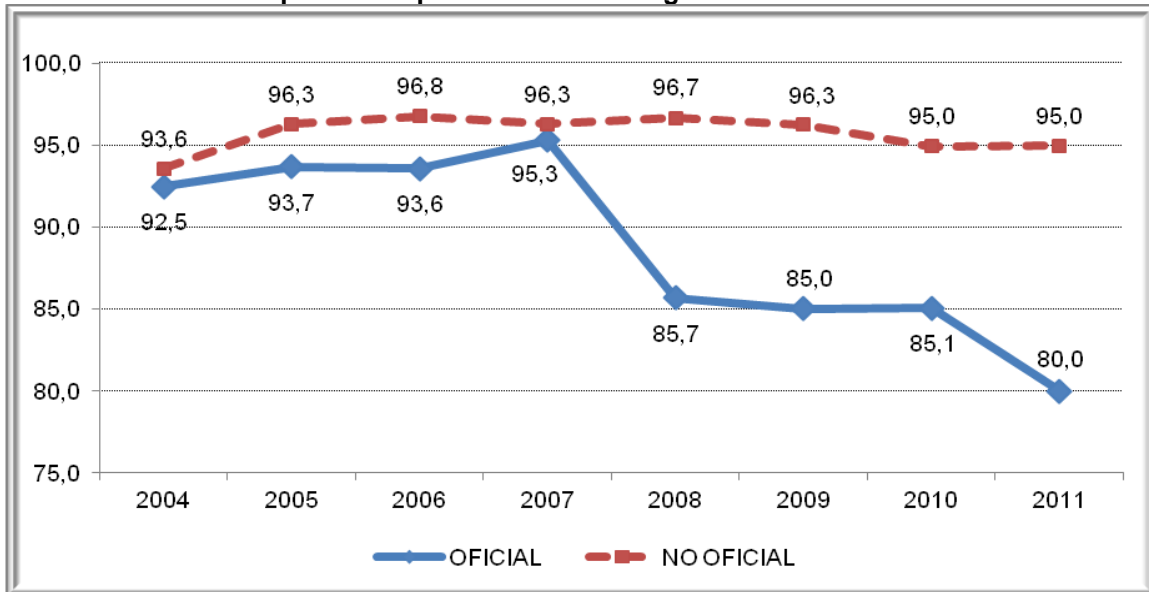
Tabla 31. Evolución de los Indicadores de Eficiencia Interna por Sector 2004-2011

| Sector | Tasas | 2004 | 2005 | 2006 | 2007 | 2008 | 2009 | 2010 | 2011 |
|------------|------------------|-------|-------|-------|-------|-------|-------|-------|-------|
| OFICIAL | Tasa Aprobación | 92,50 | 93,70 | 93,60 | 95,30 | 85,70 | 85,03 | 85,08 | 80,01 |
| | Tasa Reprobación | 3,50 | 2,80 | 2,90 | 3,10 | 4,80 | 6,83 | 12,72 | 13,17 |
| | Tasa Deserción | 4,00 | 3,40 | 3,50 | 1,70 | 9,50 | 8,15 | 2,20 | 6,82 |
| NO OFICIAL | Tasa Aprobación | 93,60 | 96,30 | 96,80 | 96,30 | 96,68 | 96,28 | 94,96 | 94,98 |
| | Tasa Reprobación | 4,70 | 2,00 | 2,60 | 3,20 | 2,88 | 2,18 | 3,85 | 3,68 |
| | Tasa Deserción | 1,80 | 1,70 | 0,60 | 0,50 | 0,44 | 1,54 | 1,19 | 1,34 |

Notas: Tasa de Deserción Intra-anual, niños que abandonan sus estudios durante el transcurso del año lectivo. El cálculo Incluye sólo la jornada diurna de los Colegios de educación formal regular.

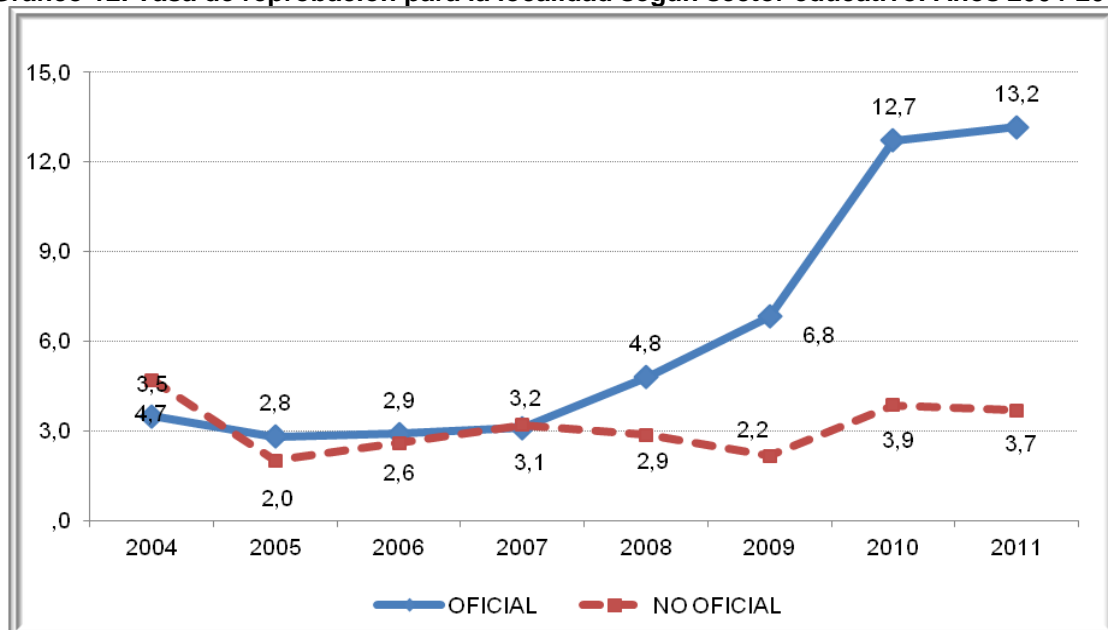
Fuente: Censo C-600 Cálculos: Oficina Asesora de Planeación - Grupo Estadística.

Gráfico 11. Tasa de aprobación para la localidad según sector educativo. Años 2004-2011



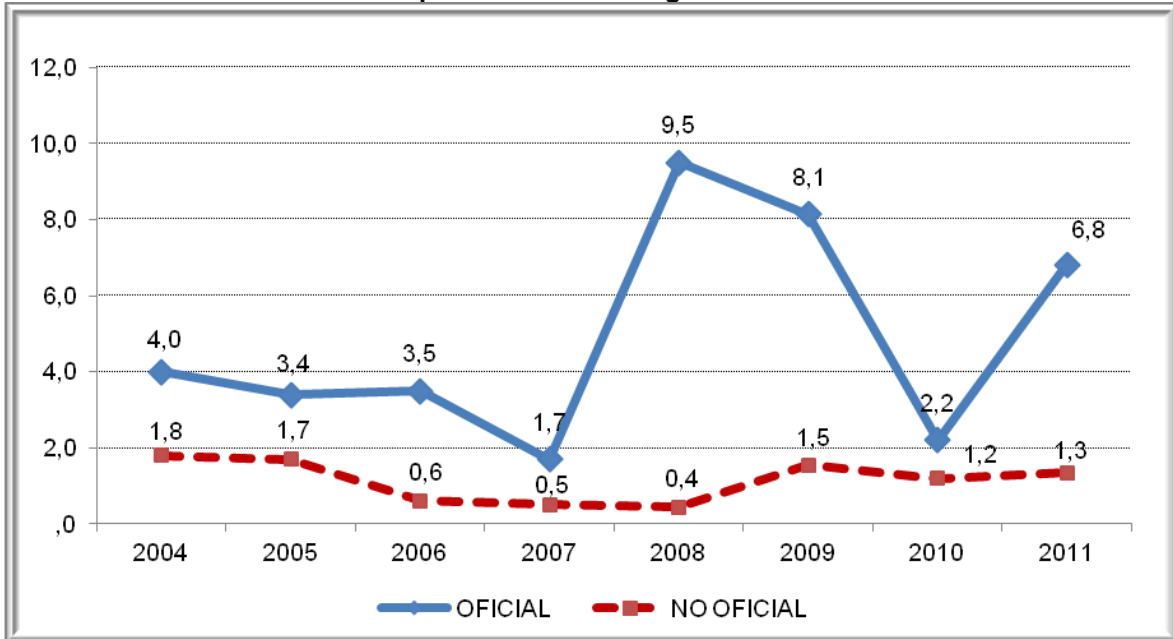
Fuente: Censo C-600, Cálculos: Oficina Asesora de Planeación - Grupo Estadística.

Gráfico 12. Tasa de reprobación para la localidad según sector educativo. Años 2004-2011



Fuente: Censo C-600, Cálculos: Oficina Asesora de Planeación - Grupo Estadística.

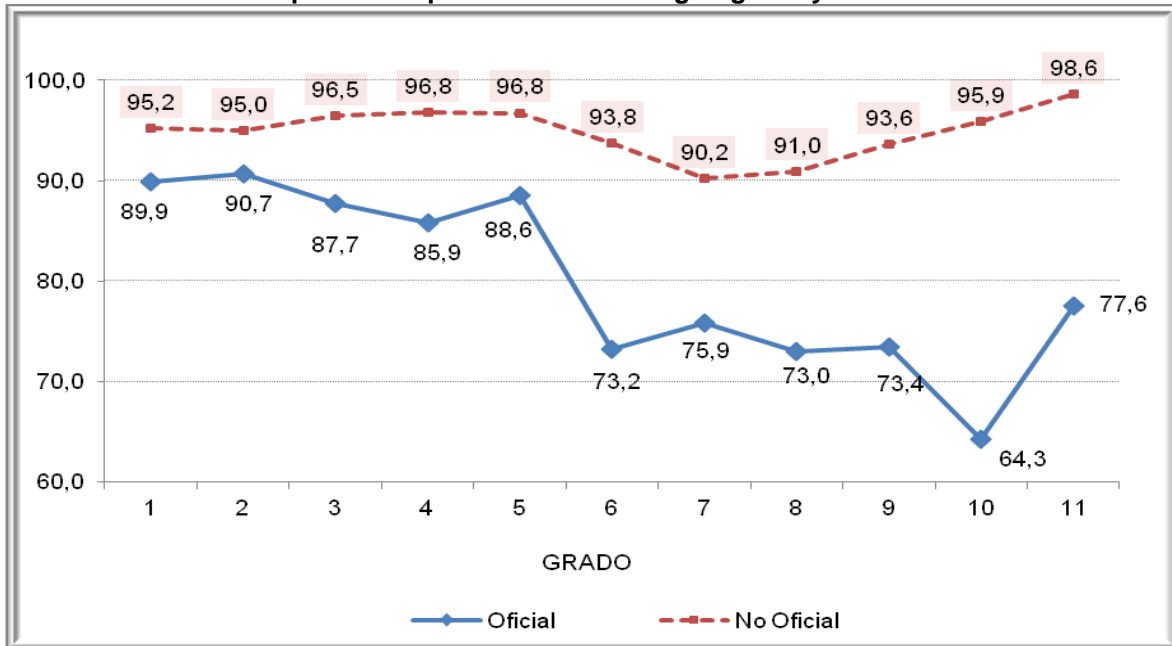
Gráfico 13. Tasa de deserción para la localidad según sector educativo. Años 2004-2011



Fuente: Censo C-600, Cálculos: Oficina Asesora de Planeación - Grupo Estadística.

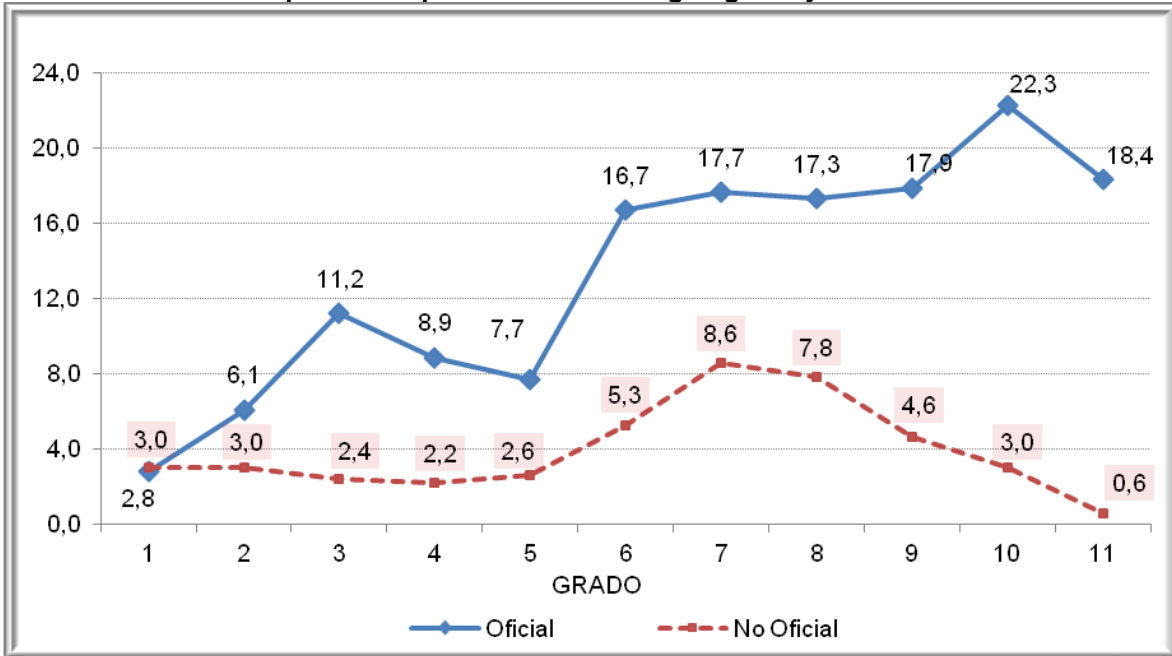
9.3. Por grado y sector educativo

Gráfico 14. Tasa de aprobación para la localidad según grado y sector educativo. Año 2011



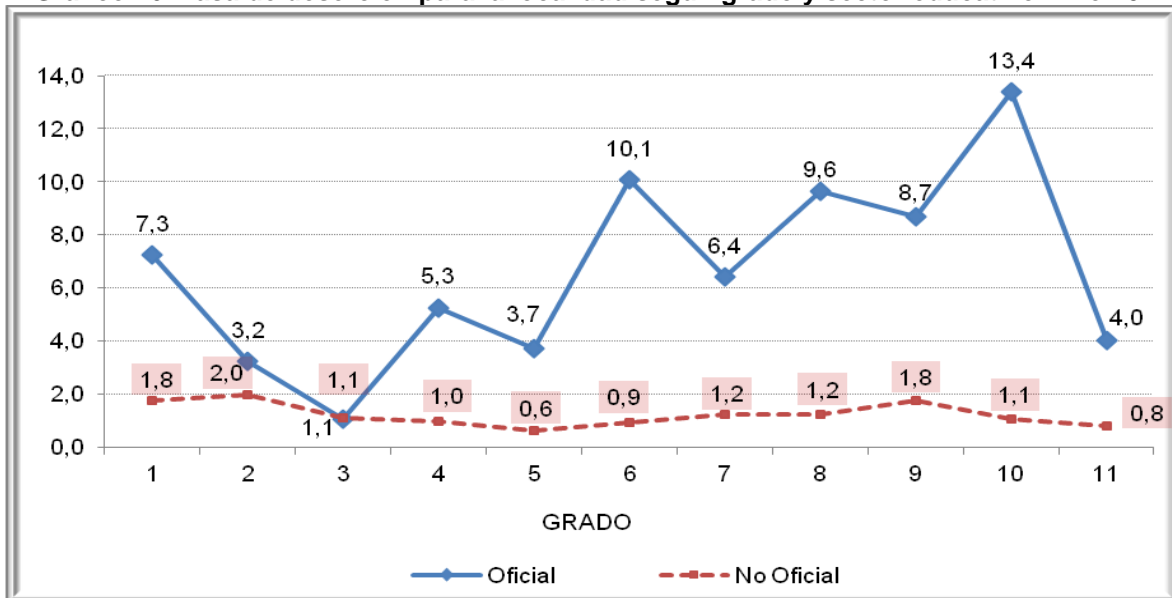
Fuente: Censo C-600, Cálculos: Oficina Asesora de Planeación - Grupo Estadística.

Gráfico 15. Tasa de reprobación para la localidad según grado y sector educativo. Año 2011



Fuente: Censo C-600, Cálculos: Oficina Asesora de Planeación - Grupo Estadística.

Gráfico 16. Tasa de deserción para la localidad según grado y sector educativo. Año 2011



Fuente: Censo C-600, Cálculos: Oficina Asesora de Planeación - Grupo Estadística.

Tabla 32. Indicadores de Eficiencia Interna por género y sector 2011

| Sector | Tasas | Género | |
|------------|------------------|---------|---------|
| | | Mujeres | Hombres |
| OFICIAL | Tasa Aprobación | 80,4 | 79,6 |
| | Tasa Reprobación | 12,7 | 13,6 |
| | Tasa Deserción | 6,9 | 6,7 |
| NO OFICIAL | Tasa Aprobación | 95,2 | 94,9 |
| | Tasa Reprobación | 4,0 | 3,5 |
| | Tasa Deserción | 0,8 | 1,7 |

Notas: Tasa de Deserción Intra-anual, niños que abandonan sus estudios durante el transcurso del año lectivo. El cálculo Incluye sólo la jornada diurna de los Colegios de educación formal regular.

Fuente: Censo C-600 Cálculos: Oficina Asesora de Planeación - Grupo Estadística.

9.4. Tasas de repitencia y extraedad por nivel de escolaridad y sector educativo

Tabla 33. Tasas de repitencia y extraedad de la localidad. Período 2008 – 2012

| Sector | Nivel | Tasa de repitencia | | | | | Tasa de extraedad | | | | |
|---------|--------------|--------------------|------------|------------|------------|-------------|-------------------|------------|------------|------------|------------|
| | | 2008 | 2009 | 2010 | 2011 | 2012 | 2008 | 2009 | 2010 | 2011 | 2012 |
| Oficial | Preescolar | 0,0 | 0,0 | 0,0 | 0,0 | 0,0 | 1,4 | 0,0 | 0,0 | 0,0 | 0,0 |
| | Primaria | 3,9 | 3,5 | 4,8 | 3,7 | 10,0 | 6,7 | 4,9 | 1,4 | 4,0 | 3,8 |
| | Secundaria | 6,5 | 6,0 | 8,1 | 3,9 | 24,4 | 16,5 | 12,6 | 5,0 | 14,3 | 9,4 |
| | Media | 2,1 | 3,4 | 6,6 | 12,2 | 33,2 | 8,9 | 8,9 | 2,8 | 9,5 | 7,7 |
| | Total | 4,4 | 4,3 | 6,2 | 4,9 | 18,1 | 10,5 | 8,3 | 2,8 | 9,0 | 6,3 |
| Privado | Preescolar | 0,5 | 0,3 | 0,9 | 0,6 | 0,0 | 0,0 | 0,0 | 1,5 | 0,0 | 0,0 |
| | Primaria | 0,6 | 0,9 | 0,7 | 2,2 | 1,9 | 1,1 | 1,4 | 2,7 | 0,2 | 0,6 |
| | Secundaria | 1,1 | 1,9 | 2,1 | 3,9 | 4,9 | 1,0 | 1,8 | 3,9 | 2,2 | 1,8 |
| | Media | 0,5 | 1,5 | 0,8 | 1,7 | 0,8 | 1,1 | 0,8 | 4,0 | 1,5 | 0,5 |
| | Total | 0,7 | 1,4 | 1,3 | 2,7 | 2,6 | 1,0 | 1,4 | 3,2 | 1,2 | 1,0 |

Nota: Sector oficial incluye colegios distritales y en concesión, sector privado incluye no oficiales, régimen especial y convenio. Se considera en extraedad a los alumnos que tienen tres años o más respecto a la edad considerada como adecuada en cada grado. Los cálculos incluyen sólo la jornada diurna de los establecimientos de educación formal regular. Fuente: Censo C600 del año 2012. Elaboración y Cálculo: Oficina Asesora de Planeación.

10. MATRICULA DEL SECTOR EDUCATIVO NO OFICIAL

La matrícula del Sector Educativo no oficial del Distrito Capital se obtiene mediante el Censo C-600, el cual es diligenciado por cada uno de los colegios oficiales y no oficiales. Dicha información estadística es validada tanto por el Departamento Administrativo Nacional de Estadística (DANE) como por la Secretaría de Educación del Distrito. Debido a que no todos los colegios reportan la información, es necesario recurrir a la imputación de datos, que consiste en una técnica estadística para completar información faltante, teniendo en cuenta los reportes realizados en años anteriores. A continuación se presenta información sobre la evolución de la matrícula en el sector educativo no oficial para el año 2012 con la metodología de la imputación de datos.

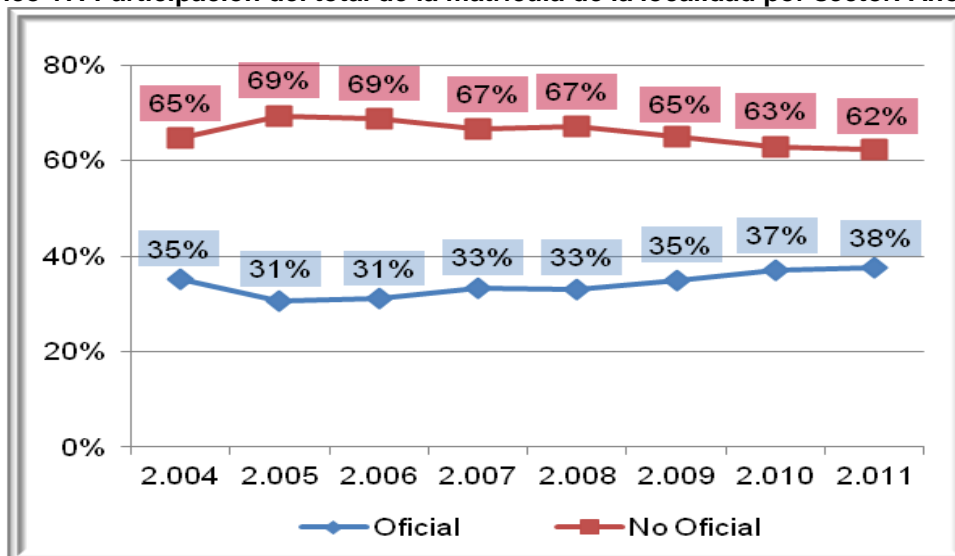
Tabla 34. Evolución de la matrícula oficial y no oficial de la localidad - Años 2004-2012

| Localidad | 2.004 | 2.005 | 2.006 | 2.007 | 2.008 | 2.009 | 2.010 | 2.011 | 2012 |
|--------------|---------------|---------------|---------------|---------------|---------------|---------------|---------------|---------------|--------------|
| Oficial | 5.286 | 4.636 | 4.393 | 4.679 | 4.321 | 4.232 | 3.983 | 4.046 | 3.375 |
| No Oficial | 9.698 | 10.536 | 9.696 | 9.317 | 8.803 | 7.866 | 6.777 | 6.732 | 5.783 |
| Total | 14.984 | 15.172 | 14.089 | 13.996 | 13.124 | 12.098 | 10.760 | 10.778 | 9.158 |
| Oficial | 35% | 31% | 31% | 33% | 33% | 35% | 37% | 38% | 37% |
| No Oficial | 65% | 69% | 69% | 67% | 67% | 65% | 63% | 62% | 63% |

Fuentes: (1) Anexo 6 A – Sistema de matrícula SED. Fecha de Corte: Marzo 31 de 2012 – Cifras preliminares (2) Matrícula no oficial: imputada a partir de Censos C-600.

Elaboración y Cálculos: Oficina Asesora de Planeación - Grupo Estadística.

Gráfico 17. Participación del total de la matrícula de la localidad por sector. Año 2012



Fuentes: (1) Anexo 6 A – Sistema de matrícula SED Fecha de Corte: Marzo 31 de 2012 – Cifras preliminares (2) Matrícula no oficial: imputada a partir de Censos C-600.

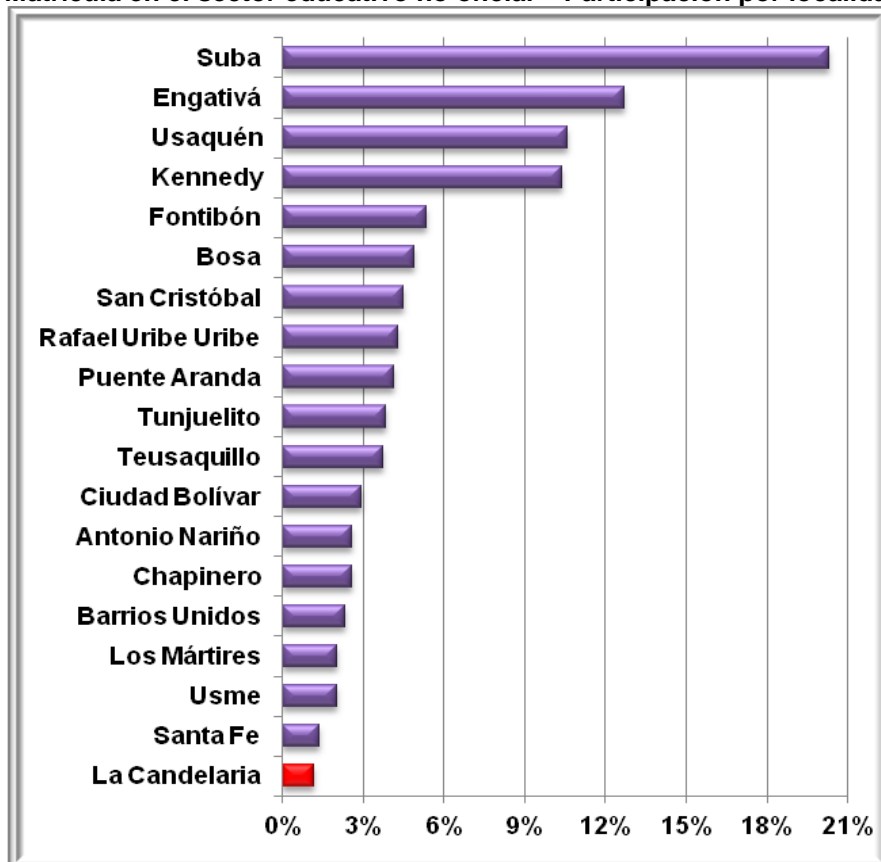
Elaboración y Cálculos: Oficina Asesora de Planeación - Grupo Estadística.

Tabla 35. Matrícula no oficial según nivel de escolaridad y participación de la localidad en el total de la matrícula no oficial para Bogotá. Año 2012

| Localidad | Nivel de Escolaridad | | | | Total |
|----------------------------|----------------------|--------------|--------------|--------------|--------------|
| | Preescolar | Primaria | Secundaria | Media | |
| La Candelaria | 529 | 2.127 | 2.056 | 1.071 | 5.783 |
| Total Matrícula No Oficial | 98.774 | 202.776 | 180.301 | 86.890 | 568.741 |
| Participación | 0,54% | 1,05% | 1,14% | 1,23% | 1,02% |

Fuentes: Matrícula no oficial imputada a partir de Censos C-600. Cálculos: Oficina Asesora de Planeación. Grupo Estadística.

Gráfico 18. Matrícula en el sector educativo no oficial – Participación por localidad. Año 2012



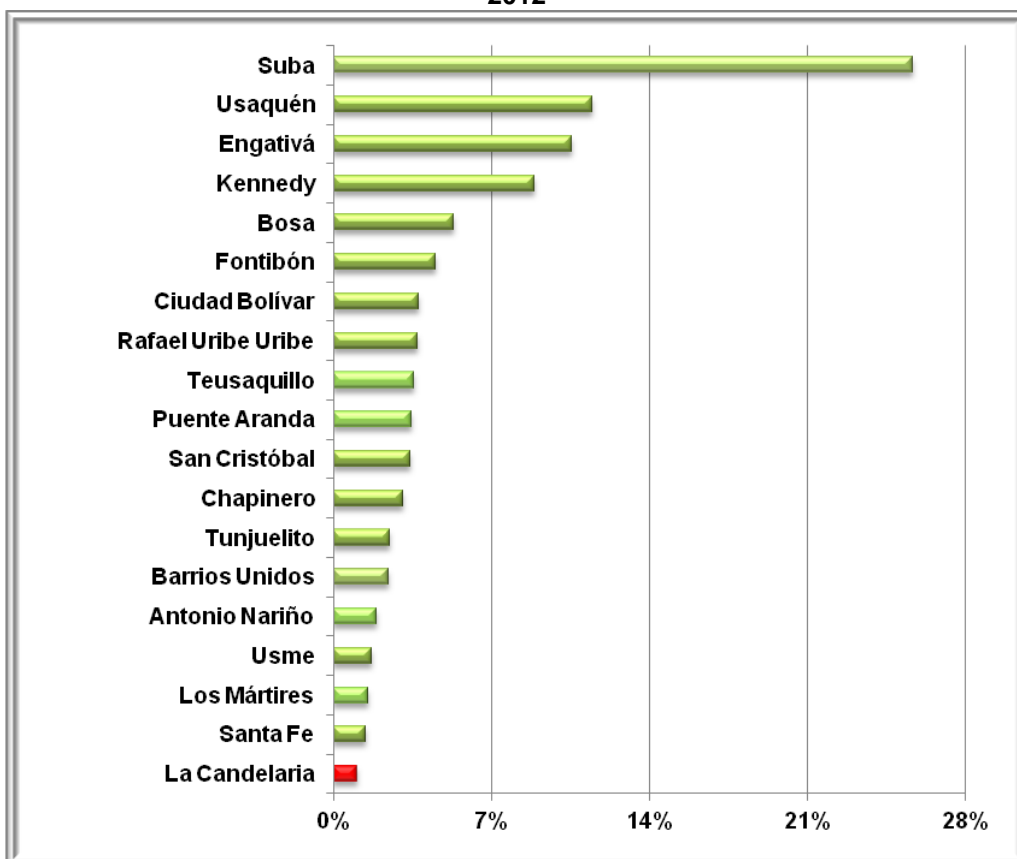
Fuente: Matrícula no oficial imputada a partir de Censo C-600.
Elaboración: Oficina Asesora de Planeación – Grupo Estadística.

Tabla 36. Total planta de personal docente del sector no oficial y participación de la localidad. Año 2012

| Localidad | Nivel de escolaridad | | | | Total |
|----------------------|----------------------|--------------|--------------|--------------|--------------|
| | Preescolar | Primaria | Secundaria | Media | |
| La Candelaria | 31 | 121 | 117 | 71 | 340 |
| Bogotá | 6.803 | 11.427 | 9.889 | 5.393 | 33.512 |
| Participación | 0,46% | 1,06% | 1,18% | 1,32% | 1,01% |

Fuente: Censo C-600 año 2012. Elaboración: Oficina Asesora de Planeación – Grupo Estadística

Gráfico 19. Participación de los docentes del sector educativo no oficial por localidades. Año 2012



Fuente: Censo C-600 año 2012. Elaboración: Oficina Asesora de Planeación – Grupo Estadística

Tabla 37. Total planta de personal docente del sector no oficial por área de enseñanza. Año 2012

| Área de enseñanza | Localidad | Total Bogotá | % Participación |
|--|-----------|--------------|-----------------|
| Todas las áreas | 81 | 10.389 | 0,8% |
| Ciencias naturales y educación ambiental | 29 | 2.890 | 1,0% |
| Ciencias sociales, Historia, Geografía, Constitución Política y Democracia | 21 | 2.289 | 0,9% |
| Educación Artística | 39 | 2.068 | 1,9% |
| Educación Ética y en Valores Humanos. | 10 | 697 | 1,4% |
| Educación Física, recreación y deportes. | 19 | 1.864 | 1,0% |
| Educación Religiosa. | 19 | 830 | 2,3% |
| Humanidades, Lengua Castellana e Idiomas Extranjeros. | 58 | 5.746 | 1,0% |
| Matemáticas | 33 | 3.141 | 1,1% |
| Tecnología e Informática. | 20 | 1.562 | 1,3% |

| Área de enseñanza | Localidad | Total Bogotá | % |
|---------------------|------------|---------------|-------------|
| Ciencias Económicas | 1 | 246 | 0,4% |
| Ciencias Políticas | 0 | 143 | 0,0% |
| Filosofía | 4 | 498 | 0,8% |
| Otra | 6 | 425 | 1,4% |
| Total | 340 | 32.788 | 1,0% |

Fuente: Censo C-600 año 2012. Elaboración: Oficina Asesora de Planeación – Grupo Estadística

11. TASA DE COBERTURA BRUTA

La Tasa de Cobertura Bruta (TCB) muestra una relación entre el total de población matriculada con respecto a la Población en Edad Escolar. Ya que se definen los rangos de edad para cada nivel de escolarización, es posible tener no solo la TCB total sino por niveles educativos.

Entre el año 2008 y el 2012, la tasa de cobertura bruta de la localidad disminuyó 69,64%, al pasar de 316,86% en 2008 a 247,23% en 2012. En cuanto al comportamiento por nivel de escolaridad, secundaria presenta un comportamiento decreciente durante todos los años del periodo, mientras que preescolar, primaria y media presentan un comportamiento decreciente entre 2008 y 2012, pero con altibajos entre años.

Tabla 38. Tasa de Cobertura Bruta por niveles de escolaridad de la localidad 2008-2012

| Nivel de Escolaridad | 2008 | 2009 | 2010 | 2011 | 2012 |
|----------------------|----------------|----------------|----------------|----------------|----------------|
| Preescolar | 226,42% | 192,25% | 193,45% | 196,36% | 203,37% |
| Primaria | 362,75% | 332,03% | 291,64% | 282,69% | 250,75% |
| Secundaria | 343,68% | 343,49% | 334,82% | 333,83% | 272,64% |
| Media | 227,25% | 215,22% | 194,51% | 232,52% | 214,88% |
| Total | 316,86% | 298,78% | 275,04% | 281,89% | 247,23% |

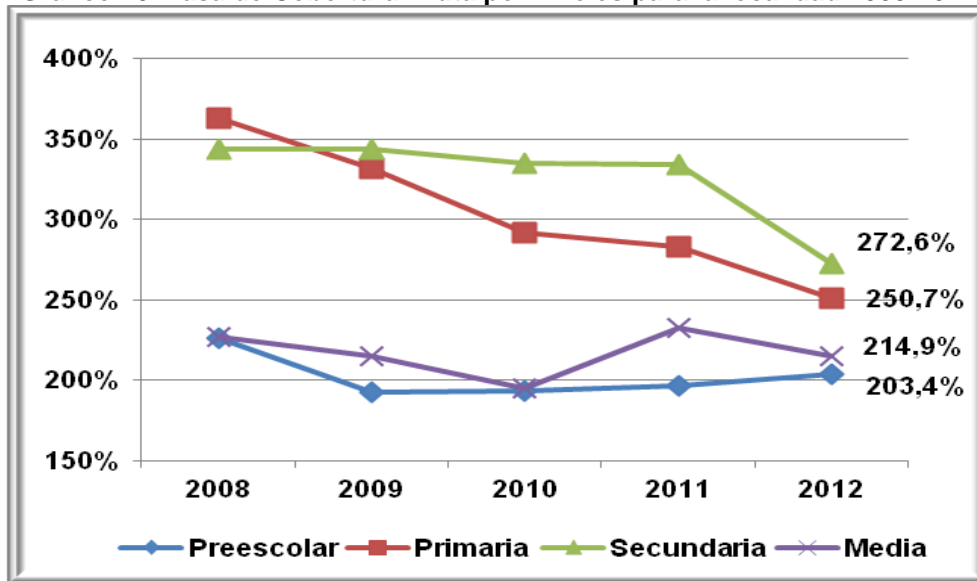
Fuentes: Anexo 6 A. Fecha de Corte: Febrero 14 de 2012 cifras preliminares.

Matrícula no oficial imputada a partir de Censos C-600.

Elaboración y Cálculos: Oficina Asesora de Planeación - Grupo de Análisis Sectorial.

En el 2011, la tasa de cobertura bruta fue mayor en los niveles de escolaridad de secundaria y primaria con porcentajes de 272,64% y 250,75% respectivamente. En los niveles de escolaridad media y preescolar las tasas fueron 214,88% y 203,37%.

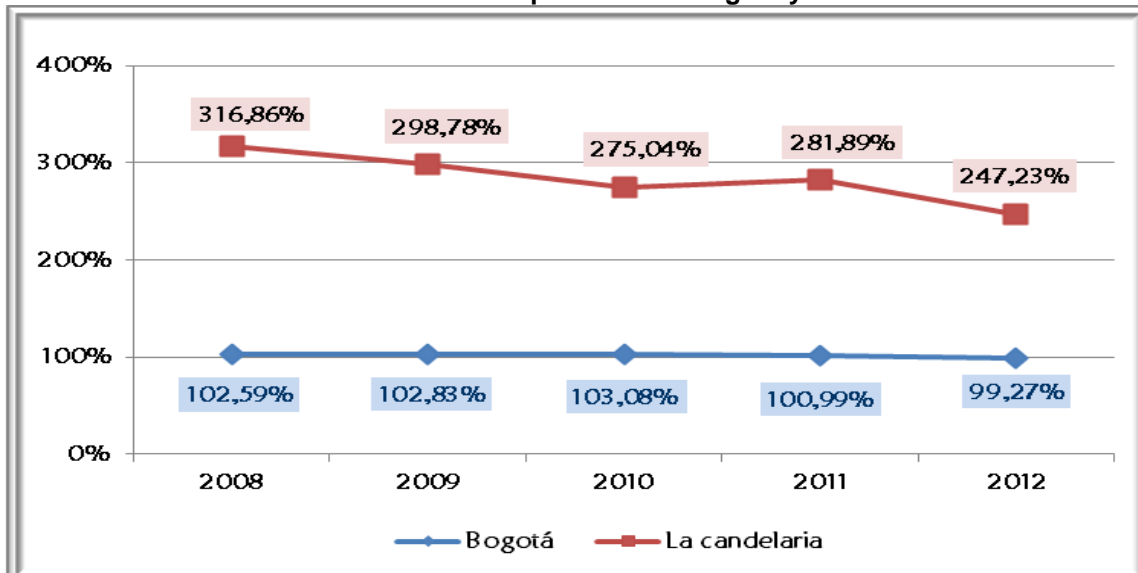
Gráfico 20. Tasa de Cobertura Bruta por niveles para la localidad 2008-2012



Fuentes: Anexo 6 A. Fecha de Corte: Febrero 14 de 2012 cifras preliminares.
 Matrícula no oficial imputada a partir de Censos C-600.
 Elaboración y Cálculos: Oficina Asesora de Planeación - Grupo de Análisis Sectorial.

Al comparar la tasa de cobertura de la localidad con la de Bogotá vemos una reducción sustancial de la brecha entre el 2008 y el 2012 al pasar de tener una brecha de 316,86% en 2008 a tener una brecha de 247,23% en 2012 (Gráfico 21).

Gráfico 21. Tasa de Cobertura Bruta comparada total Bogotá y localidad. Años 2008-2012



Fuentes: Anexo 6 A. Fecha de Corte: Febrero 14 de 2012 cifras preliminares.
 Matrícula no oficial imputada a partir de Censos C-600.
 Elaboración y Cálculos: Oficina Asesora de Planeación - Grupo de Análisis Sectorial.

12. TERRITORIALIZACIÓN DE LA INVERSIÓN

En concordancia con el eje articulador, el Plan de Desarrollo 2012-2016 “Bogotá Humana” en los artículos 7 y 9 plantea los programas: “Garantía del desarrollo integral de la primera infancia y Construcción de saberes. Educación incluyente, diversa y de calidad para disfrutar y aprender”, de cada uno de estos programas se desprenden a su vez los proyectos y acciones por medio de los cuales la Secretaría de Educación del Distrito busca garantizar de manera efectiva el derecho a la educación de calidad de los niños, niñas y adolescentes del distrito capital.

De acuerdo con lo anterior la tabla siguiente contiene los proyectos que se encuentran en desarrollo en la localidad de La Candelaria.

Tabla 39. Proyectos de inversión en ejecución en la localidad de La Candelaria

| PROYECTO | NOMBRE DEL PROYECTO | OBJETO DEL PROYECTO |
|----------|---|--|
| 262 | Hábitat escolar. | Construir, dotar y poner en funcionamiento la infraestructura educativa necesaria para garantizar el derecho a la educación y la prestación del servicio educativo a los niños, niñas y adolescentes en los niveles de preescolar, básica y media. |
| 891 | Media fortalecida y mayor acceso a la educación superior. | Transformar y fortalecer la educación media distrital mediante la consolidación de una oferta diversa, electiva y homologable con educación superior que promueva la continuidad de los estudiantes en este nivel educativo, para generar en los jóvenes mayores oportunidades en el mundo socio-productivo. |
| 897 | Niños y niñas estudiando | Reducir la segregación socioeconómica, espacial y cultural mediante acciones que garanticen el acceso, la permanencia, la asistencia, el bienestar y la protección de los niños, las niñas y los jóvenes matriculados en el sistema del Distrito Capital. |
| 898 | Administración del talento humano | Garantizar al personal docente y administrativo que desarrolla actividades organizacionales requeridas para el normal funcionamiento de los establecimientos educativos, el pago de sus salarios, prestaciones sociales y demás derechos inherentes a la prestación del servicio educativo en el Distrito Capital, al igual que propender por el bienestar del funcionario y el de sus familias como factor determinante de una mejor calidad educativa. |
| 899 | Tecnologías de la información y las telecomunicaciones. | Desarrollar y fortalecer los servicios de Tecnología de Información y las Comunicaciones para la disminución de la brecha digital, la apropiación académica estos servicios en la comunidad educativa y el cumplimiento de las necesidades y expectativas de los niños, niñas, jóvenes, maestras del Distrito y funcionarios administrativos de la SED. |
| 900 | Educación para la ciudadanía y la convivencia. | Contribuir a la educación de estudiantes como ciudadanos con identidad, autonomía, conciencia de derechos, valores y vitales y participativos, que conviven de forma sana en los ambientes escolares del Distrito Capital. |

| PROYECTO | NOMBRE DEL PROYECTO | OBJETO DEL PROYECTO |
|----------|----------------------------|---|
| 905 | Fortalecimiento académico. | Diseñar, construir e implementar estrategias pedagógicas, curriculares y administrativas que propendan por el fortalecimiento académico para una educación de calidad y excelencia desde la construcción de saberes, que redunden en la disminución de la segregación y la discriminación en los colegios oficiales del Distrito Capital. |

Fuente: Oficina Asesora de Planeación. Grupo de Programas y Proyectos.

13. BIBLIOGRAFÍA

1. (s.f.). Recuperado el 17 de 09 de 2012, de sitio Web de Sayonara:
<http://sayonara.bligoo.com/tag/historia>
2. Banco de la República de Colombia. (s.f.). Recuperado el 17 de 09 de 2012, de sitio Web Banco de la República de Colombia: <http://www.banrepcultural.org/historia-actividad-cultural-banco-de-la-republica>
3. León Soler, N. (08 de 2008). Recuperado el 20 de 09 de 2012, de sitio Web Banco de la República de Colombia:
<http://www.banrepcultural.org/blaavirtual/revistas/credencial/agosto2008/bogota.htm>
4. Secretaría Distrital de Planeación. (2011). Recuperado el 07 de 09 de 2012, de sitio web Secretaría Distrital de Planeación:
<http://www.sdp.gov.co/portal/page/portal/PortalSDP/Informaci%F3nTomaDecisiones/Estadisticas/Documentos>