



BOGOTÁ
HUMANANA

SECRETARÍA DE EDUCACIÓN

PUENTE ARANDA

LOCALIDAD 16

CARACTERIZACIÓN SECTOR EDUCATIVO

Año 2012

SECRETARÍA DE EDUCACIÓN DEL DISTRITO
OFICINA ASESORA DE PLANEACIÓN
GRUPO DE ANÁLISIS SECTORIAL

CARACTERIZACIÓN SECTOR EDUCATIVO 2012 LOCALIDAD DE PUENTE ARANDA

GUSTAVO PETRO URREGO
Alcalde Mayor de Bogotá D.C

OSCAR SÁNCHEZ JARAMILLO
Secretario de Educación

NOHORA PATRICIA BURITICA CESPEDES
Subsecretaria de Calidad y Pertinencia

GLORIA MERCEDES CARRASCO RAMÍREZ
Subsecretaria de Integración Interinstitucional

LUZ AMANDA GRANADOS URREA
Subsecretaria de Gestión Institucional

JOSE ALFREDO SOTO TORRES
Subsecretario de Acceso y Permanencia

LUIS FERNANDO PARRA PARIS
Jefe Oficina Asesora de Planeación

GRUPO DE ANÁLISIS SECTORIAL
MARIA DEL PILAR ACOSTA NIÑO
SHARYK ROMERO CALDERÓN
FABIOLA ROCIO FEO PINZÓN
SOLEDAD LOZANO DIAZ
SERGIO MEJIA DUSSAN
CAMILO ERNESTO REYES
GUSTAVO ROMERO CRUZ

Tabla de contenido

1. INTRODUCCION.....	6
2. GENERALIDADES DE LA LOCALIDAD.....	7
Reseña Histórica	7
3. POBLACIÓN	10
3.1. Población total proyectada.....	10
3.2 Población en Edad Escolar Proyectada.....	12
4. DEMANDA DEL SECTOR EDUCATIVO OFICIAL	14
Demanda efectiva por tipo de colegio y grado	15
5. OFERTA DEL SECTOR EDUCATIVO OFICIAL	16
6. MATRICULA DEL SECTOR EDUCATIVO OFICIAL	20
7. INFORMACION DE OFERTA, DEMANDA, DEFICIT Y MATRICULA DEL SISTEMA EDUCATIVO OFICIAL DESAGREGADA POR COLEGIO.....	26
8. PERSONAL DIRECTIVO Y DOCENTE EN LA LOCALIDAD.....	28
9. INDICADORES DE EFICIENCIA INTERNA	29
9.1. Para el sector educativo Oficial por tipo de Colegio	29
9.2. Por sector educativo	30
9.3. Por grado y sector educativo	32
9.4. Por género y tipo de sector.....	33
9.5. Tasas de repitencia y extraedad por nivel de escolaridad y sector educativo.....	33
10. MATRICULA DEL SECTOR EDUCATIVO NO OFICIAL	34
11. TASA DE COBERTURA BRUTA.....	38
12. TERRITORIALIZACIÓN DE LA INVERSIÓN.....	40
13. BIBLIOGRAFÍA.....	42

Índice de Gráficos

Gráfico 1. Población de Bogotá 2012 y su participación por localidades	10
Gráfico 2. Población total proyectada para la localidad 2008-2012.....	11
Gráfico 3. Pirámide poblacional de la localidad 2012	12
Gráfico 4. Población en Edad Escolar proyectada para la localidad 2008-2012	13
Gráfico 5. Participación de la PEE de la Localidad en el total de PEE de Bogotá. Año 2012	13
Gráfico 6. Población en Edad Escolar de la localidad por grupos de edad de la localidad comparada con el total de la ciudad. Año 2012.....	14
Gráfico 7. Demanda educativa oficial por localidad. Año 2012	15
Gráfico 8. Oferta educativa oficial por localidad. Año 2012	17
Gráfico 9. Matrícula del sector educativo oficial – Participación por localidades. Año 2012	20
Gráfico 10. Matrícula oficial de la localidad 2012 – Participación por nivel de escolaridad	21
Gráfico 11. Tasa de aprobación para la localidad según sector educativo. Años 2004-2011	30
Gráfico 12. Tasa de reprobación para la localidad según sector educativo. Años 2004-2011	31
Gráfico 13. Tasa de deserción para la localidad según sector educativo. Años 2004-2011	31
Gráfico 14. Tasa de aprobación para la localidad según grado y sector educativo. Año 2011	32
Gráfico 15. Tasa de reprobación para la localidad según grado y sector educativo. Año 2011	32
Gráfico 16. Tasa de deserción para la localidad según grado y sector educativo. Año 2011	33
Gráfico 17. Participación del total de la matrícula de la localidad por sector. Año 2012	35
Gráfico 18. Matrícula en el sector educativo no oficial Participación por localidad Año 2012	36
Gráfico 19. Participación de docentes del sector educativo no oficial por localidad. Año 2012	37
Gráfico 20. Tasa de Cobertura Bruta por niveles para la localidad 2008-2012	39
Gráfico 21. Tasa de Cobertura Bruta comparada total Bogotá y localidad. Años 2008-2012	39

Índice de Ilustraciones

Ilustración 1. Mapa de la ubicación general de la localidad	9
Ilustración 2. Ubicación Colegios Oficiales de la localidad	19

Índice de Tablas

Tabla 1. Población total proyectada para la localidad desagregada por grupos quinquenales de edad y género. Año 2012	11
Tabla 2. Población en edad escolar de la localidad proyectada por edades simples y género. Año 2012.....	12
Tabla 3. Demanda efectiva de la localidad por tipo de colegio. Año 2012	16
Tabla 4. Demanda efectiva de la localidad por grado. Año 2012	16
Tabla 5. Número de colegios de la localidad que ofrecen educación oficial. Año 2012.....	18
Tabla 6. Oferta educativa oficial de la localidad por tipo de colegio. Año 2012	18

Tabla 7. Evolución de la oferta, la demanda y déficit educativo oficial por nivel de escolaridad 2009-2012.....	18
Tabla 8. Matrícula oficial de la localidad por tipo de colegio. Año 2011	21
Tabla 9. Matrícula oficial de la localidad por nivel y tipo de colegio. Año 2012.....	21
Tabla 10. Matrícula oficial de la localidad - Nivel Sisben Año 2012	22
Tabla 11. Matrícula oficial de la localidad según Nivel Sisben y tipo de colegio. Año 2012.....	22
Tabla 12. Matrícula oficial de la localidad según género y tipo de colegio. Año 2012	22
Tabla 13. Matrícula oficial de la localidad según género y nivel de escolaridad. Año 2012.....	22
Tabla 14. Matrícula oficial de la localidad según estrato y tipo de colegio. Año 2012.....	22
Tabla 15. Matrícula oficial de la localidad según estrato y nivel de escolaridad. Año 2012.....	23
Tabla 16. Matrícula oficial de la localidad víctima de conflicto según tipo de colegio.	23
Tabla 17. Matrícula oficial de la localidad víctima de conflicto por nivel de escolaridad.	24
Tabla 18. Matrícula oficial de la localidad por tipo de discapacidad y tipo de colegio.	24
Tabla 19. Matrícula oficial de la localidad por tipo de discapacidad y nivel de escolaridad. Año 2012	25
Tabla 20. Matrícula oficial de la localidad con capacidades excepcionales por tipo de colegio	25
Tabla 21. Matrícula oficial de la localidad con capacidades excepcionales por nivel de escolaridad. Año 2012	25
Tabla 22. Matrícula oficial de la localidad según grupo étnico y tipo de colegio. Año 2012.....	26
Tabla 23. Matrícula oficial de la localidad según grupo étnico y nivel de escolaridad.....	26
Tabla 24. Datos de oferta, demanda, matrícula y déficit por tipo de colegio en la Localidad. Año 2012.....	27
Tabla 25. Datos de oferta, demanda, déficit o superávit y matrícula en colegios oficiales distritales en la localidad. Año 2012	27
Tabla 26. Total Planta de Personal docente por nivel de enseñanza y su participación por localidad. Año 2012.....	28
Tabla 27. Total personal docente por jornada y su participación por localidad. Año 2012	28
Tabla 28. Total directivos docentes por tipo y su participación por localidad. Año 2012	29
Tabla 29. Total directivos docentes por jornada y su participación por localidad. Año 2012	29
Tabla 30. Indicadores de Eficiencia Interna de la localidad para el sector educativo oficial por tipo de colegio. Año 2011	29
Tabla 31. Indicadores de Eficiencia Interna de la localidad por sector y nivel educativo 2011	30
Tabla 32. Evolución de los Indicadores de Eficiencia Interna por Sector 2004-2011.....	30
Tabla 33. Indicadores de Eficiencia Interna por género y sector 2011	33
Tabla 34. Tasas de repitencia y extraedad de la localidad. Período 2008 – 2012.....	33
Tabla 35. Evolución de la matrícula oficial y no oficial de la localidad - Años 2004-2012.....	34
Tabla 36. Matrícula no oficial según nivel de escolaridad y participación de la localidad en el total de la matrícula no oficial para Bogotá. Año 2012	35

Tabla 37. Total planta de personal docente del sector no oficial y participación de la localidad. Año 2012.....	36
Tabla 38. Total planta de personal docente del sector no oficial por área de enseñanza.....	37
Tabla 39. Tasa de Cobertura Bruta por niveles de escolaridad de la localidad 2008-2012	38
Tabla 40. Proyectos de inversión en ejecución en la localidad de Puente Aranda	40

1. INTRODUCCION

El artículo primero del Acuerdo No. 489 de 2012 por el cual se adopta el Plan de Desarrollo Económico, Social, Ambiental y de Obras Públicas para Bogotá D.C. 2012-2016 “Bogotá Humana”, enuncia como objetivo general del Plan “Mejorar el desarrollo humano de la ciudad, dando prioridad a la primera infancia y aplicando un enfoque diferencial en todas sus políticas. Se buscará que en Bogotá se reduzcan todas las formas de segregación social, económicas, espaciales y culturales, por medio del aumento de las capacidades de la población para el goce efectivo de los derechos, del acceso equitativo al disfrute de la ciudad, del apoyo al desarrollo de la economía popular, así como también buscará aliviar la carga del gasto de los sectores más pobres y la promoción de políticas de defensa y protección de los derechos humanos de los ciudadanos y las ciudadanas”. En este sentido, establece como primer eje estratégico de la política pública y de acción: “Una ciudad que reduce la segregación y la discriminación: el ser humano en el centro de las preocupaciones del desarrollo”.

En concordancia con el eje articulador, el Plan de Desarrollo 2012-2016 “Bogotá Humana” en los artículos 7 y 9 plantea los programas: Garantía del desarrollo integral de la primera infancia y Construcción de saberes. Educación incluyente, diversa y de calidad para disfrutar y aprender. En el primer programa se incluyen los proyectos prioritarios: Creciendo saludables, Ambientes adecuados para el desarrollo de la primera infancia y Educación inicial diferencial, inclusiva y de calidad para disfrutar y aprender desde la primera infancia. En el segundo los siguientes: Creciendo saludables, Jornada educativa única para la excelencia académica y la formación integral, Garantía del derecho con calidad, gratuidad y permanencia, Educación media fortalecida y mayor acceso a la educación superior, Fortalecimiento de las instituciones educativas con empoderamiento ciudadano, docente y mejoramiento de la gestión sectorial. De cada uno de estos proyectos se desprenden a su vez los proyectos y acciones por medio de las cuales la Secretaría de Educación del Distrito busca garantizar de manera efectiva el derecho a la educación de calidad de los niños, niñas y adolescentes del distrito capital.

La Oficina Asesora de Planeación, ofrece mediante el presente documento una herramienta de consulta importante, que permite medir el porcentaje de cumplimiento de las metas propuestas y un diagnóstico del sector educativo para cada una de las localidades del Distrito. A su vez, como otro producto del Grupo de Análisis Sectorial se presenta el Boletín de Estadísticas Educativas el cual puede ser consultado en la página www.sedbogota.edu.co desplegando el link de El sector educativo en estadísticas, las localidades.

Si usted desea mayor información, realizar comentarios o sugerencias puede comunicarse con el Grupo de Análisis Sectorial de la Oficina Asesora de Planeación en la Secretaría de Educación del Distrito Conmutador 3241000.

2. GENERALIDADES DE LA LOCALIDAD

La localidad de Puente Aranda limita al norte con la Avenida Los Comuneros y localidad de Teusaquillo, al sur con la Avenida 1a de Mayo y la localidad de Tunjuelito, al oriente con la avenida Ciudad de Quito y las localidades de Los Mártires y Antonio Nariño y al occidente con la avenida Ferrocarril del Sur y con las localidades de Fontibón y Kennedy.

Políticamente, se encuentra dividida en 5 UPZ y 177 barrios, donde “se localizan 32 colegios oficiales; en lo que refiere a UPZ, Ciudad Montes y Muzú concentran el mayor número de establecimientos educativos oficiales, con 10; la UPZ Zona Industrial es la UPZ con menor número de establecimientos educativos oficiales, tiene solamente 3.

En la localidad se ubican, además, 121 colegios no oficiales, 2 universidades, 1 centro tecnológico, 1 escuela tecnológica y 1 establecimiento de régimen especial.” (Secretaría Distrital de Planeación, 2011)

El promedio de escolaridad de la localidad para personas de 5 años o más fue de 10,1 años en 2011. Así mismo, se cuenta con una tasa de analfabetismo del 0,8%. Para hombres la tasa es 0,5% y para mujeres es del 1,0%. Comparado con Bogotá D.C. (1,6%) la tasa esta 0,0 puntos porcentuales por debajo.

Reseña Histórica

“Puente Aranda deriva su nombre del puente que atravesaba el terreno cenagoso de don Juan Aranda sobre el río Chinúa, hoy llamado San Francisco, construido por el oidor Francisco de Anuncibay, quien llegó a la Nueva Granada hacia 1573. Anuncibay construyó el camino de occidente para visitar a su amada, la hija del capitán Olalla, hombre de confianza del conquistador Jiménez de Quezada, para llegar más pronto a verla y para ahorrarle tropiezos...

Fue así como se inició la construcción de un camellón hacia el occidente, que atravesó la sabana para facilitar a los viajeros el paso por el inmenso humedal de Aranda y crear así un canal de comunicación con Honda, principal puerto sobre el Río Magdalena. Por allí entraban las mercancías provenientes de la Costa Atlántica.” (Secretaría de Integración Social). Esta vía permitió que Puente Aranda fuera, el epicentro de la parte industrial y comercial de la ciudad.

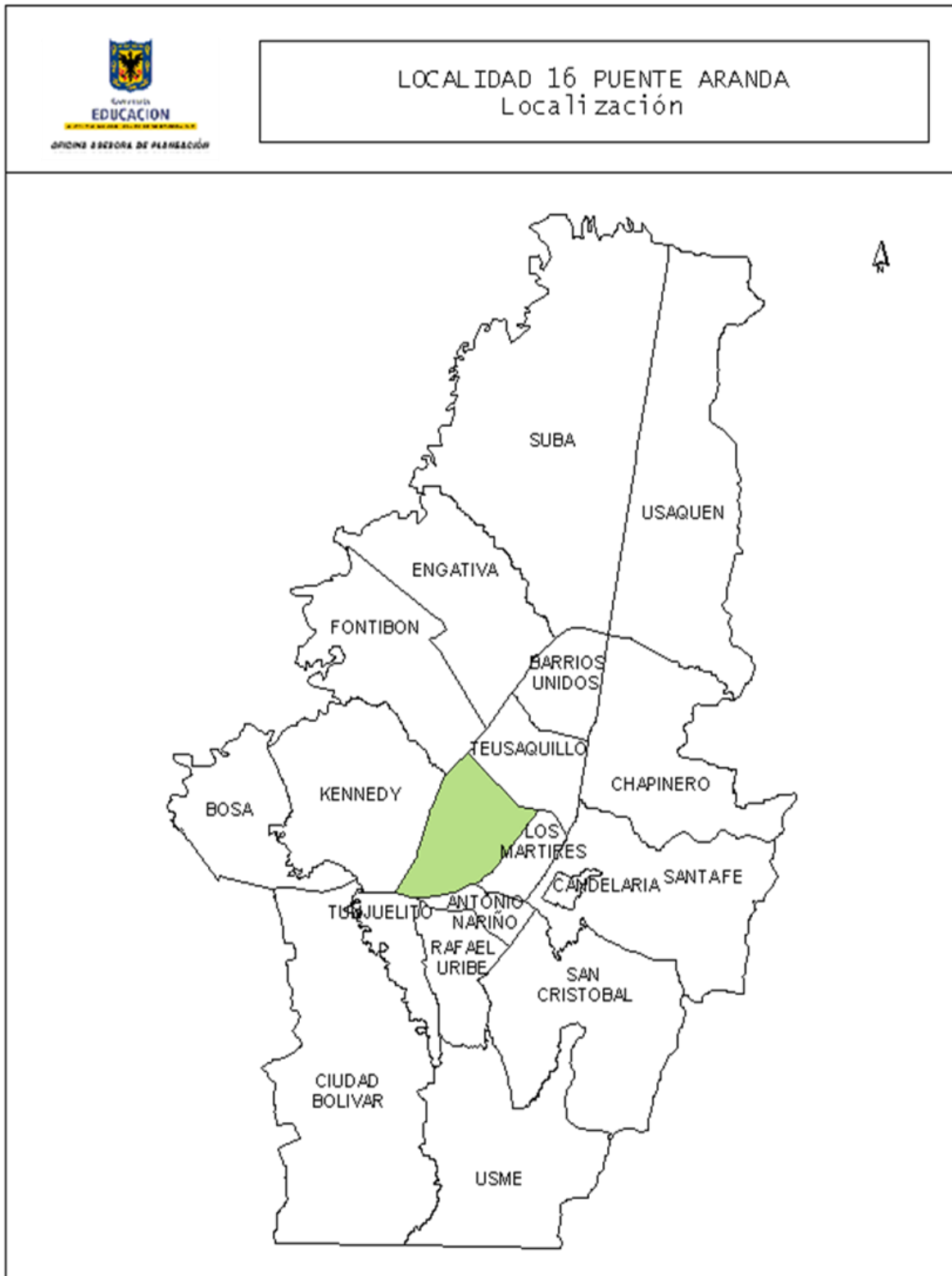
El Puente de Aranda existió hasta 1944, fecha en la cual se inició la construcción de la Avenida de las Américas, proyecto promovido por la Sociedad Colombiana de Arquitectos. Esta Avenida se hizo necesaria a fin de mejorar la comunicación con el aeropuerto de Techo, ubicado cerca del monumento que se levantó para dicha ocasión (hoy conocido como Banderas), haciendo a un lado el antiguo puente y construyendo en su lugar un monumento en honor a Cristóbal Colón y a la Reina Isabel la Católica. La localidad se fortalece en 1951 con la adopción del plan piloto propuesto y ejecutado por Le Corbusier y en 1963 con el establecimiento del plan zonal de la ciudad a través del departamento de planeación distrital. Con el desarrollo industrial de Santa Fe de Bogotá, la localidad comenzó a convertirse en la sede de una multitud de pequeñas empresas manufactureras, que al lado del sector residencial fueron creciendo y ampliándose. “La norma adoptada en 1968 y el decreto 159 de 1974 convirtieron a puente Aranda en un corredor industrial de la capital.” (Secretaría Distrital de Salud)

En la década de los setentas en Colombia se da un fuerte proceso de urbanización y migraciones del campo a las ciudades. Como parte de este proceso “El Acuerdo 26 de 1972 crea diez y seis Alcaldías Menores del Distrito Especial de Bogotá, pasando Puente Aranda a integrar con otros barrios circunvecinos la Alcaldía Menor de Puente Aranda, administrada por el Alcalde Menor correspondiéndole como nomenclatura el número 16, con límites determinados, y siendo ratificada mediante el Acuerdo 8 de 1977.” (Secretaría Distrital de Gobierno)

“Posteriormente, la Constitución de 1991 le dio a Bogotá el carácter de Distrito Capital; en 1992 la Ley 1a reglamento las funciones de las Junta Administradora Local, de los Fondos de Desarrollo Local y de los Alcaldes Locales, y determino la asignación presupuestal de las localidades. Por medio de los acuerdos 2 y 6 de 1992, el Concejo Distrital, definió el número, la jurisdicción y las competencias de las JAL. Bajo esta normativa, se constituyó la localidad de Suba, conservando sus límites y nomenclatura, administrada por el Alcalde Local y la Junta Administradora Local. Finalmente, el Decreto - Ley 1421 determina el régimen político, administrativo y fiscal bajo el cual operan hasta hoy las localidades del distrito.” (Secretaría Distrital de Gobierno).

En la actualidad, la localidad no solo es polo de desarrollo industrial de la ciudad, si no que cuenta con importantes programas para la inclusión social de la población menos favorecida. Algunos de ellos se centran en ofrecer oportunidades a la población por fuera del sistema educativo. Estos programas van desde alfabetización, hasta la apertura de cupos en jornada nocturna y fines de semana en colegios oficiales, donde se han realizado importantes inversiones en ampliaciones, adecuaciones y remodelaciones de plantas físicas, así como en la entrega de kits escolares y refrigerios.

Ilustración 1. Mapa de la ubicación general de la localidad



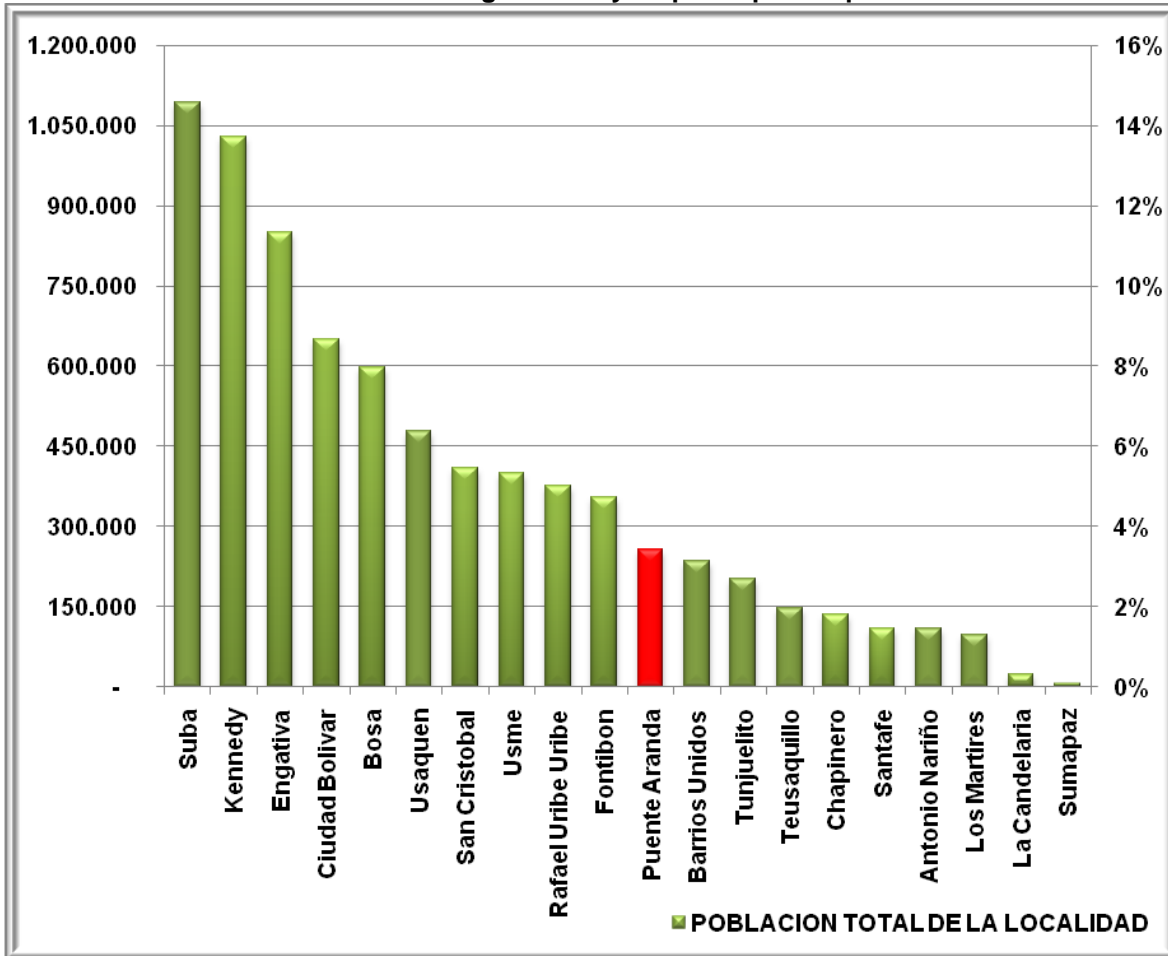
Fuente: Sistema de Georeferenciación. Elaboración: Oficina Asesora de Planeación.

3. POBLACIÓN

3.1. Población total proyectada

Según las proyecciones de población entregadas por el DANE y la Secretaría de Planeación del Distrito, la población de Bogotá para el año 2012 es de 7.571.345 habitantes; para la localidad de Puente Aranda la población es de 258.212 habitantes que corresponde al 3,41% del total de Bogotá, ocupando el decimoprimer lugar de participación en el total.

Gráfico 1. Población de Bogotá 2012 y su participación por localidades

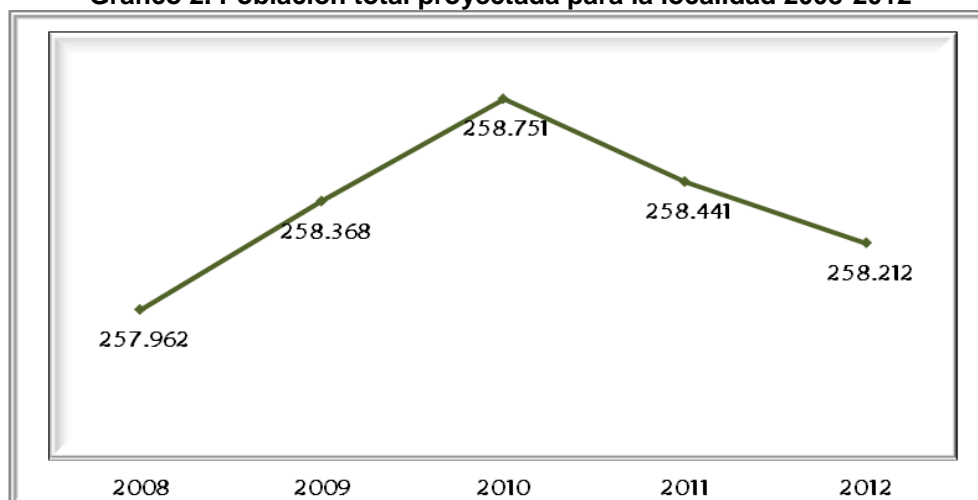


Fuente: Proyecciones de Población DANE – SDP.

Elaboración y cálculos: Oficina Asesora de Planeación – Grupo de Análisis Sectorial.

A su vez, las proyecciones de población para la localidad durante el periodo comprendido entre 2008 y 2012 indican una tasa de crecimiento promedio anual de 0,024%.

Gráfico 2. Población total proyectada para la localidad 2008-2012



Fuente: Proyecciones de Población DANE – SDP.
Elaboración y cálculos: Oficina Asesora de Planeación – Grupo de Análisis Sectorial.

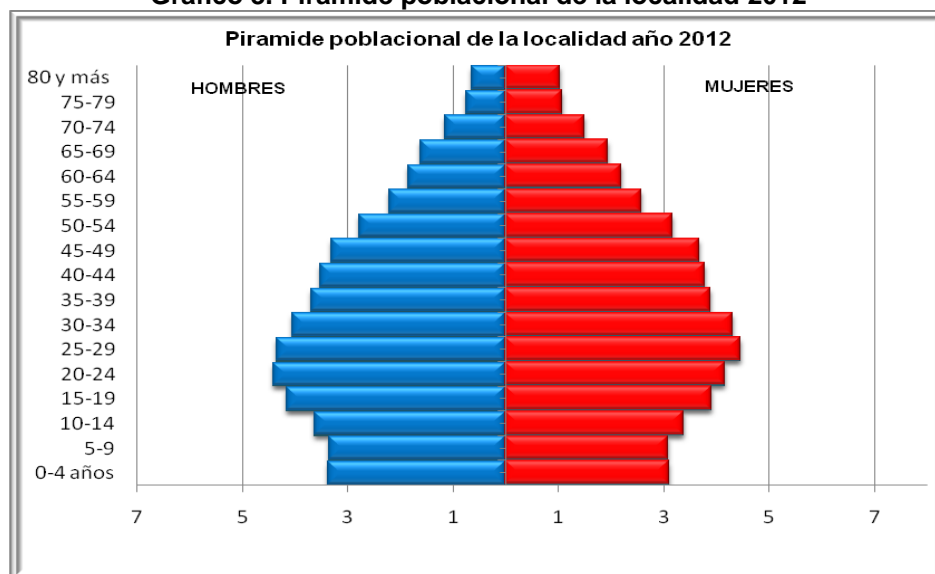
Al observar la pirámide poblacional se determina que los grupos poblacionales más significativos para 2012 son aquellos que se encuentran entre los 15 y los 34 años de edad. A su vez, la composición por género determina que el 51,22% de los habitantes proyectados de la localidad son mujeres y el restante 48,78% son hombres.

Tabla 1. Población total proyectada para la localidad desagregada por grupos quinquenales de edad y género. Año 2012

Grupo de edad	Hombres	Mujeres	Total
0-4 años	8.680	8.032	16.712
5-9	8.642	7.969	16.611
10-14	9.341	8.713	18.054
15-19	10.701	10.072	20.773
20-24	11.396	10.742	22.138
25-29	11.237	11.493	22.730
30-34	10.465	11.142	21.607
35-39	9.497	10.043	19.540
40-44	9.063	9.781	18.844
45-49	8.551	9.476	18.027
50-54	7.174	8.185	15.359
55-59	5.699	6.661	12.360
60-64	4.792	5.679	10.471
65-69	4.159	5.003	9.162
70-74	2.986	3.859	6.845
75-79	1.931	2.765	4.696
80+	1.630	2.653	4.283
Total	125.944	132.268	258.212

Fuente: Proyecciones de Población DANE – SDP.
Elaboración y cálculos: Oficina Asesora de Planeación – Grupo de Análisis Sectorial.

Gráfico 3. Pirámide poblacional de la localidad 2012



Fuente: Proyecciones de Población DANE – SDP.
Elaboración y cálculos: Oficina Asesora de Planeación – Grupo de Análisis Sectorial.

3.2 Población en Edad Escolar Proyectada

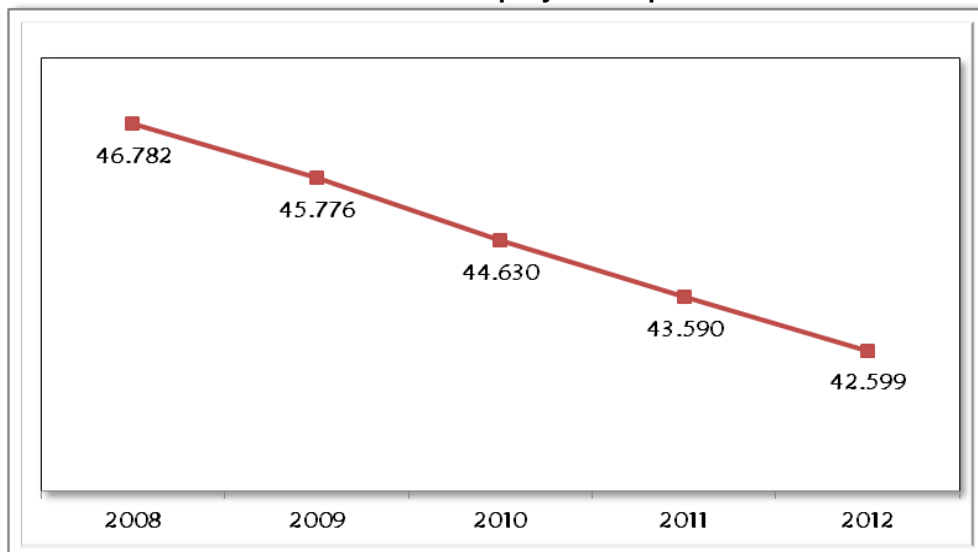
Durante el periodo 2008-2013 las proyecciones de población indican que la Población en Edad Escolar (PEE), es decir, aquella que se encuentra entre los 5 y los 16 años de edad ha venido decreciendo en valor absoluto. A su vez, ha venido disminuyendo su porcentaje de participación dentro del total de la población de la localidad, ya que en 2008 representaba el 18,14%, en el 2012 representa 16,50% y para el 2013 representará el 16,15%.

Tabla 2. Población en edad escolar de la localidad proyectada por edades simples y género. Año 2012

Edad	Hombres	Mujeres	Total
5 Años	1.715	1.583	3.298
6 Años	1.716	1.582	3.298
7 Años	1.721	1.585	3.306
8 Años	1.734	1.598	3.332
9 Años	1.756	1.621	3.377
10 Años	1.788	1.654	3.442
11 Años	1.826	1.697	3.523
12 Años	1.867	1.741	3.608
13 Años	1.905	1.785	3.690
14 Años	1.955	1.836	3.791
15 Años	2.014	1.894	3.908
16 Años	2.075	1.951	4.026
Total	22.072	20.527	42.599

Fuente: Proyecciones de Población DANE – SDP.
Elaboración y cálculos: Oficina Asesora de Planeación – Grupo de Análisis Sectorial.

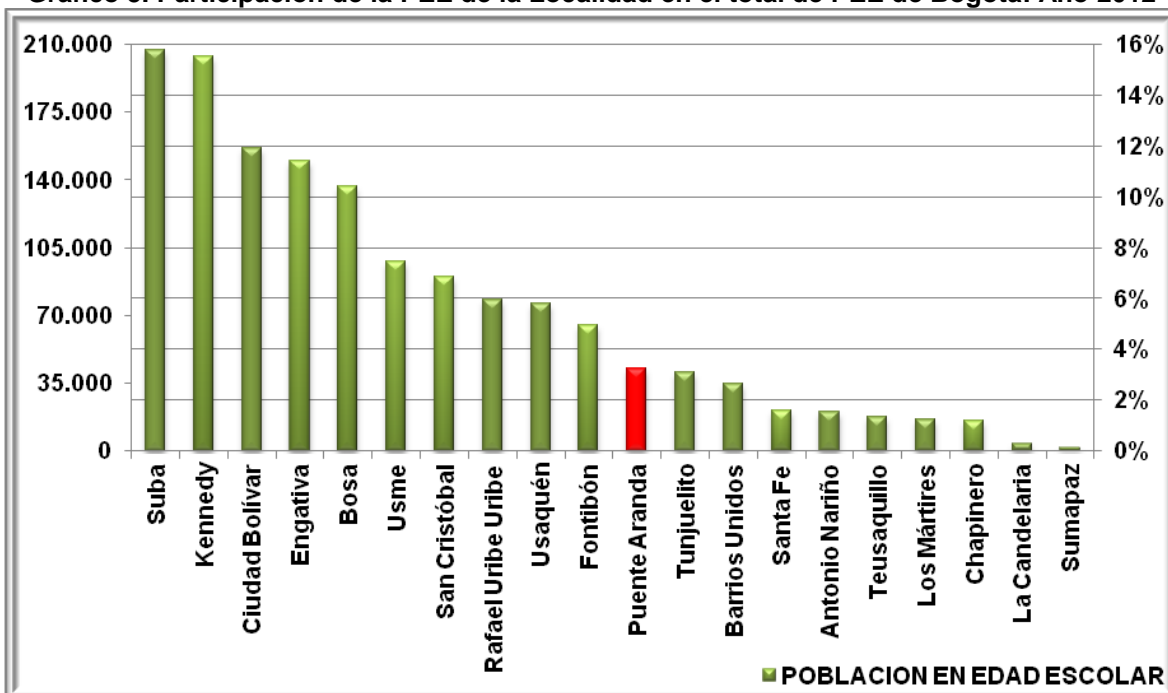
Gráfico 4. Población en Edad Escolar proyectada para la localidad 2008-2012



Fuente: Proyecciones de Población DANE – SDP.
Elaboración y cálculos: Oficina Asesora de Planeación – Grupo de Análisis Sectorial.

La PEE de la localidad representa el 2,89% del total de PEE de la Ciudad, ocupando el puesto número 11 en porcentaje de representación para 2012.

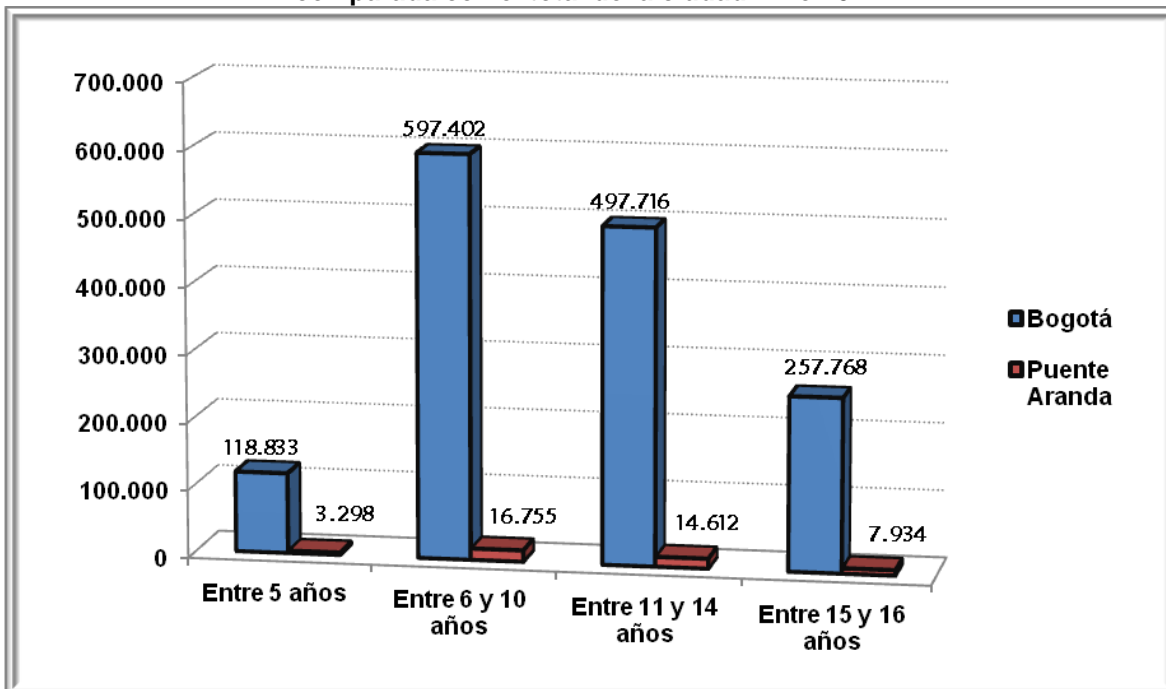
Gráfico 5. Participación de la PEE de la Localidad en el total de PEE de Bogotá. Año 2012



Fuente: Proyecciones de Población DANE – SDP.
Elaboración y cálculos: Oficina Asesora de Planeación – Grupo de Análisis Sectorial.

Su distribución por rangos de edad de escolarización se presenta en el siguiente gráfico:

Gráfico 6. Población en Edad Escolar de la localidad por grupos de edad de la localidad comparada con el total de la ciudad. Año 2012.



Fuente: Proyecciones de Población DANE – SDP.
Elaboración y cálculos: Oficina Asesora de Planeación – Grupo de Análisis Sectorial.

4. DEMANDA DEL SECTOR EDUCATIVO OFICIAL

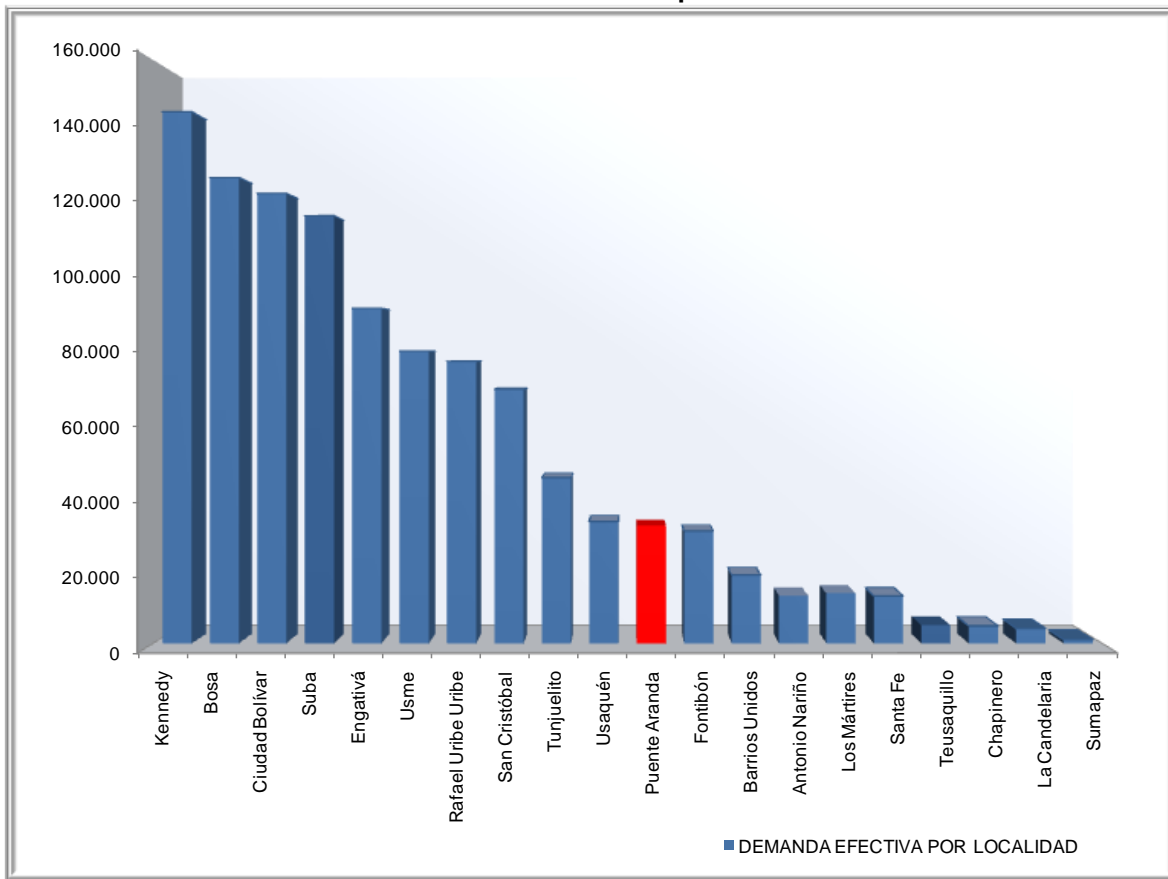
La demanda del servicio educativo en el Sector Oficial corresponde a la población que solicita un cupo en el sistema educativo oficial y está constituida por:

- El número de estudiantes antiguos que se promocionan al siguiente grado escolar.
- Los estudiantes antiguos repitentes.
- El número de estudiantes nuevos que solicitan un cupo, estos corresponden a:
 - ✓ Niños y niñas de 5 años que finalizan su ciclo de educación inicial en los jardines infantiles de la Secretaría Distrital de Integración Social (SDIS) y del Instituto Colombiano de Bienestar Familiar (ICBF).
 - ✓ Población que demanda un cupo educativo para cualquier grado de escolaridad, como niños, niñas y jóvenes que provienen del sector educativo privado o que se encuentran por fuera del sistema educativo. Las inscripciones para la solicitud de cupos nuevos se realizan en las fechas estipuladas por la resolución de matrícula y la SED asignará los cupos escolares preferiblemente en las opciones seleccionados por los padres de familia o acudientes, dando prioridad a la unificación de hermanos, a quienes residan más cerca al colegio solicitado y al estudiante con mayor edad, en alguna de las jornadas disponibles. De no existir cupo en las opciones solicitadas, se le asignará en el colegio oficial con disponibilidad de cupos más cercano a su lugar de residencia de acuerdo con la dirección suministrada.

Sin embargo, los estudiantes nuevos que no realizaron inscripción en línea, podrán solicitar un cupo escolar conforme con la disponibilidad de cupos de los colegios oficiales y oficiales en concesión para el grado requerido. La Dirección Local de Educación o los puntos de atención que la SED asigne para tal fin, se encargarán de realizar las asignaciones de cupos según la disponibilidad.

En el 2012 la demanda educativa oficial de la localidad fue de 32.290 cupos escolares frente a 32.709 cupos escolares del año anterior. Este resultado significó una tasa de crecimiento negativa de -1,30%. Por su parte, la demanda educativa representó 3,08% del total de la ciudad.

Gráfico 7. Demanda educativa oficial por localidad. Año 2012



Fuente: Sistema de matrícula de la SED. Fecha de corte: 14 de febrero de 2012. Elaboración y cálculos: Oficina Asesora de Planeación. Grupo de Análisis Sectorial

Demanda efectiva por tipo de colegio y grado

En cuanto al tipo de colegio (Tabla 3), en 2012 la demanda de la localidad se concentra sólo en los colegios oficiales distritales. Este resultado corresponde con el número de colegios (Tabla 5).

Tabla 3. Demanda efectiva de la localidad por tipo de colegio. Año 2012

Tipo de Colegio	Demanda	Participación
Oficial Distrital	32.290	100,00%
Concesión	0	0,00%
Convenio	0	0,00%
Total Localidad	32.290	100,00%

Fuente: Sistema de matrícula de la SED. Fecha de corte: 14 de febrero de 2012. Elaboración y cálculos: Oficina Asesora de Planeación. Grupo de Análisis Sectorial

En lo que se refiere a la demanda por grados (Tabla 4), la mayor demanda de cupos está concentrada de primero de bachillerato (6º) a primaria a octavo (8º) de bachillerato. Por el contrario, el grado en el que menor número de cupos se demanda es aceleración.

Tabla 4. Demanda efectiva de la localidad por grado. Año 2012

Grado	Recuento
Pre-Jardín	0
Jardín	295
Transición	2.180
Primero	2.058
Segundo	2.292
Tercero	2.250
Cuarto	2.440
Quinto	2.742
Sexto	3.032
Séptimo	3.059
Octavo	2.927
Noveno	2.921
Décimo	2.720
Once	2.911
Doce	0
Trece	0
Educación para adultos por ciclos	385
Aceleración	78
Educación Especial	0
Total	32.290

Fuente: Sistema de matrícula de la SED. Fecha de corte: 14 de febrero de 2012. Elaboración y cálculos: Oficina Asesora de Planeación. Grupo de Análisis Sectorial

5. OFERTA DEL SECTOR EDUCATIVO OFICIAL

La oferta educativa del Sector Oficial corresponde al número de cupos ofrecidos en los colegios distritales, colegios en concesión y en los colegios privados en convenio, con la

cual se garantiza la continuidad de los estudiantes antiguos y se busca atender la demanda de estudiantes nuevos.

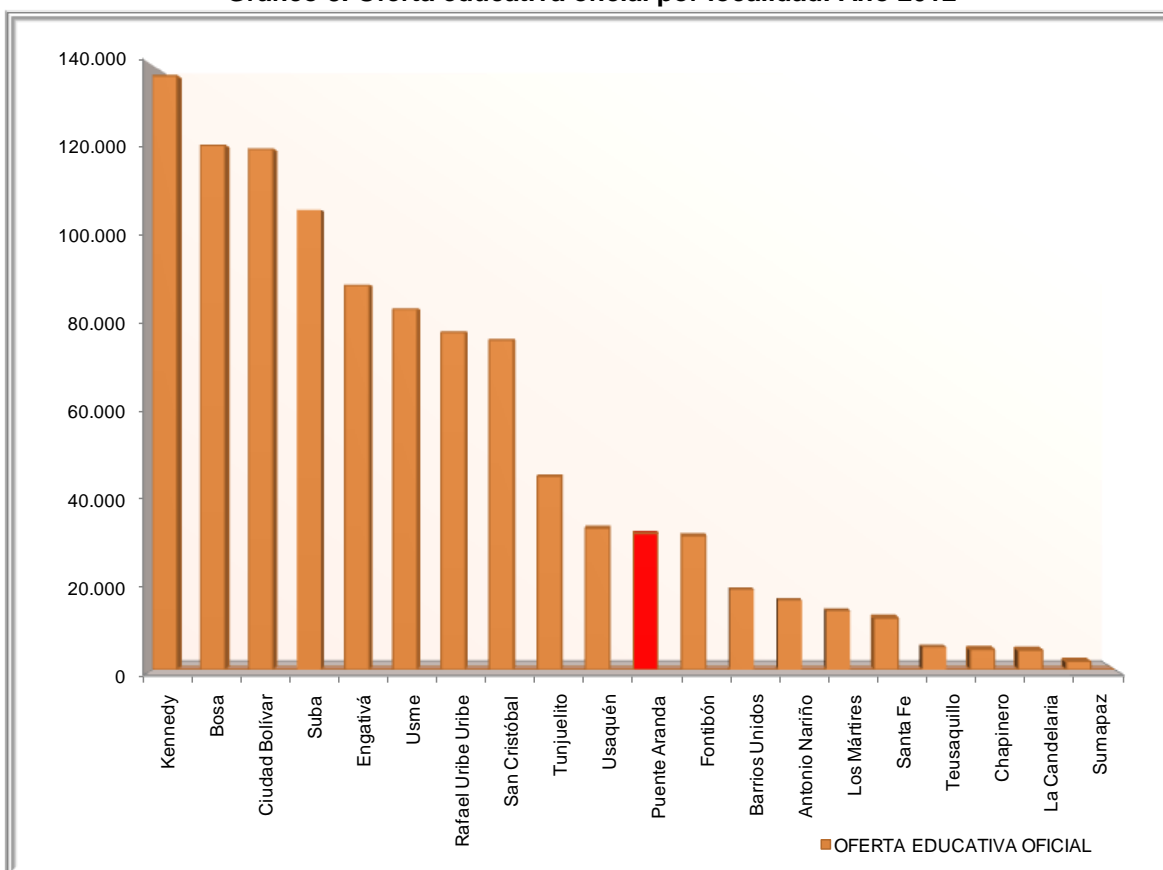
El Distrito ha realizado importantes esfuerzos para ampliar la oferta educativa oficial buscando mayores y mejores oportunidades para que los niños, niñas y jóvenes de la ciudad accedan y permanezcan en el sistema educativo.

Durante los últimos años el crecimiento de la oferta educativa oficial para atender la demanda, en términos de creación de nuevos cupos, se ha dado mediante las siguientes estrategias:

- Construcción de nuevos colegios
- Ampliación y mejoramiento de la infraestructura de los colegios distritales
- Optimización de la capacidad instalada en colegios distritales
- Arrendamientos
- Convenios con colegios privados a través de subsidios a la demanda
- Colegios distritales en concesión.

La oferta educativa oficial de la localidad fue 32.831 cupos en 2012 frente a 32.585 del año anterior. Este resultado significó una tasa de crecimiento de 0,75%. Por su parte, la oferta educativa de la localidad representó el 3,19% del total de la ciudad.

Gráfico 8. Oferta educativa oficial por localidad. Año 2012



Fuente: Sistema de matrícula de la SED. Fecha de corte: 14 de febrero de 2012. Elaboración y cálculos: Oficina Asesora de Planeación. Grupo de Análisis Sectorial

El número de colegios de la localidad asciende a 15 colegios distritales que cuentan con 32 sedes en 2012 (Tabla 5). Así mismo, la oferta educativa fue 32.831 cupos en colegios oficiales distritales (Tabla 6). Esto quiere decir que no existen colegios en concesión ni en convenio en la localidad.

Tabla 5. Número de colegios de la localidad que ofrecen educación oficial. Año 2012

Tipo de Colegio	Colegios	Sedes
Oficial Distrital	15	32
Concesión	0	0
Convenio	0	0
Total Localidad	15	32

Fuente: Sistema de matrícula de la SED. Fecha de corte: 14 de febrero de 2012. Elaboración y cálculos: Oficina Asesora de Planeación. Grupo de Análisis Sectorial

Tabla 6. Oferta educativa oficial de la localidad por tipo de colegio. Año 2012

Tipo de Colegio	Oferta	Participación
Oficial Distrital	32.831	100,00%
Concesión	0	0,00%
Convenio	0	0,00%
Total Localidad	32.831	100,00%

Fuente: Sistema de matrícula de la SED. Fecha de corte: 14 de febrero de 2012. Elaboración y cálculos: Oficina Asesora de Planeación. Grupo de Análisis Sectorial

Tabla 7. Evolución de la oferta, la demanda y déficit educativo oficial por nivel de escolaridad 2009-2012

Tipo de colegio	Oferta	Demanda	Déficit/ Superávit	Matricula
Distrital	32.831	32.290	541	28.054
Concesión	0	0	0	0
Convenio	0	0	0	0
Total	32.831	32.290	541	28.054

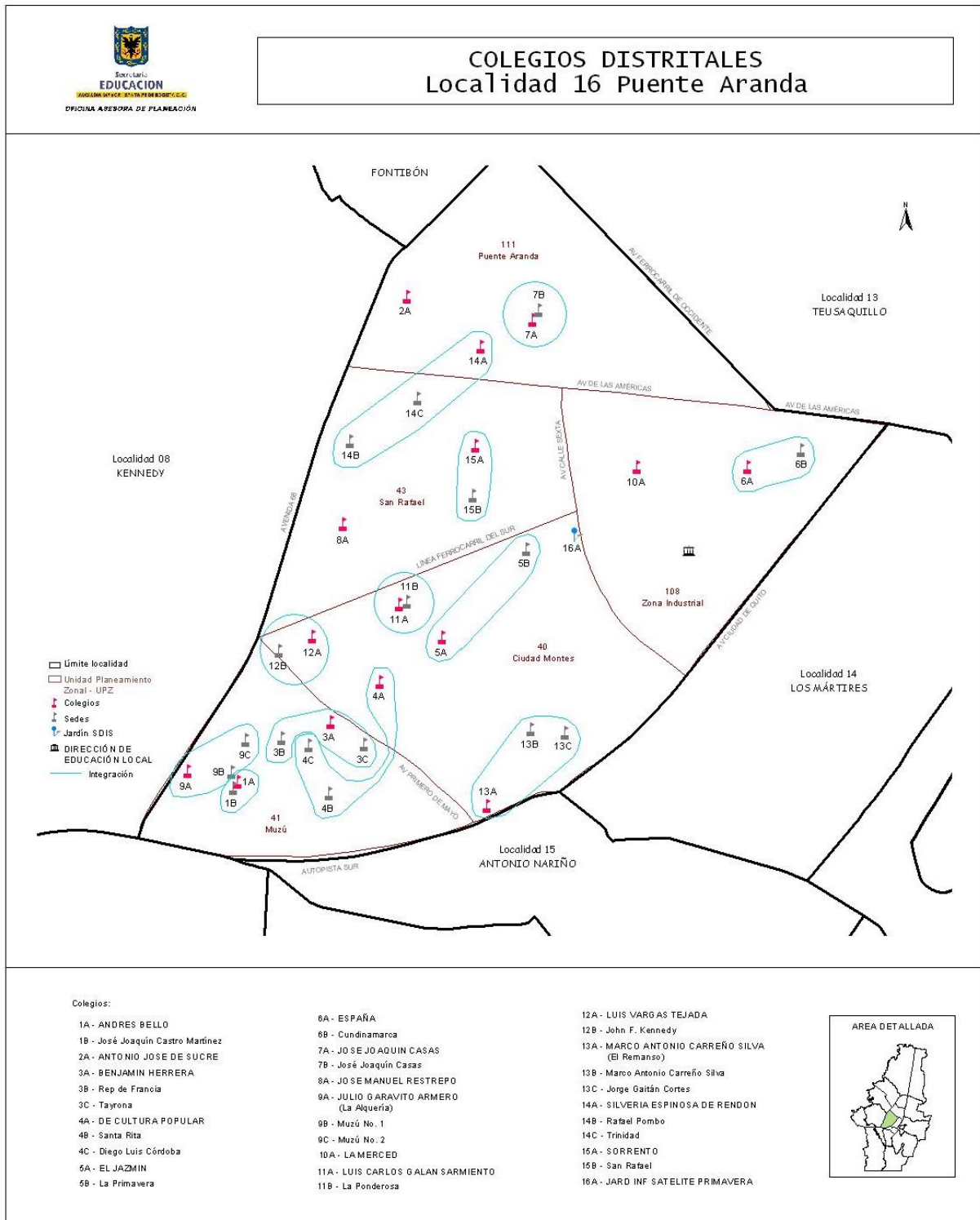
Nota: La demanda está compuesta por los promocionados más los inscritos que solicitaron cupo en colegios de esa localidad como primera opción más los no inscritos que fueron asignados a colegios de esa localidad.

Fuente: Sistema de Matrícula de la SED. Elaboración y cálculos: Oficina Asesora de Planeación – Grupo de Análisis Sectorial.

En el año 2012, se tiene una oferta estimada 32.831 cupos en la localidad, así mismo demandaron 32.290 cupos, dado que la demanda de cupos disponibles es menor que la oferta se presenta un superávit de 541 cupos (Tabla 7).

En el siguiente mapa se encuentran identificados los colegios oficiales de la localidad.

Ilustración 2. Ubicación Colegios Oficiales de la localidad



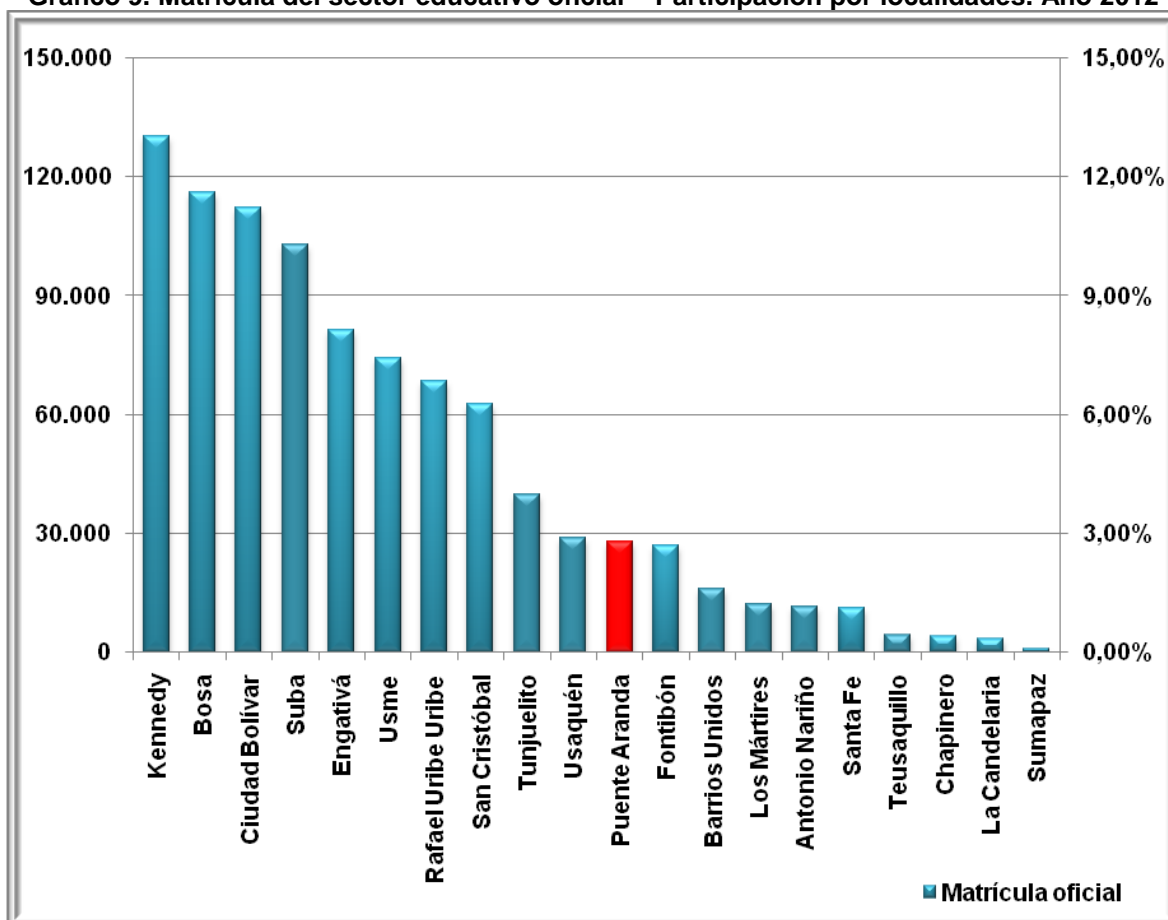
Fuente: Sistema de Georeferenciación. Elaboración: Oficina Asesora de Planeación.

6. MATRÍCULA DEL SECTOR EDUCATIVO OFICIAL

La matrícula del sector oficial de la educación del Distrito Capital corresponde a los estudiantes matriculados en los colegios distritales, colegios en concesión y en los colegios privados en convenio. A continuación se presenta información relevante en cuanto a su distribución por tipo de colegio, niveles de escolaridad, nivel de sisben, género, estrato y poblaciones especiales, entre otras.

En 2012 la matrícula de la localidad fue 28.054 estudiantes frente a 29.799 estudiantes del año anterior. Este resultado significó una tasa de crecimiento negativa de 6,22%. Por su parte, el número de matriculados representa el 3,00% del total de la ciudad.

Gráfico 9. Matrícula del sector educativo oficial – Participación por localidades. Año 2012



Fuente: Anexo 6 A – Matrícula Oficial reportada al MEN con fecha de corte: febrero 14 de 2012 – Cifras preliminares
Elaboración y Cálculos: Oficina Asesora de Planeación – Grupo de Análisis Sectorial.

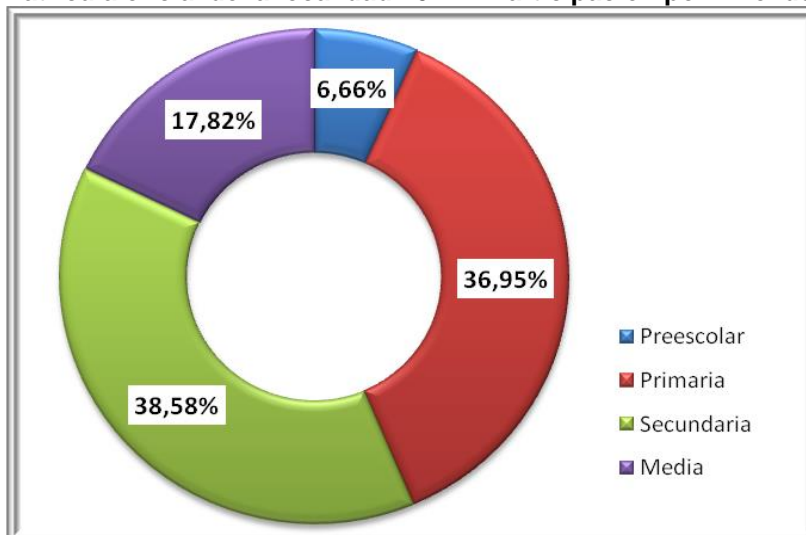
En cuanto al tipo de colegio (Tabla 8), en 2012 la localidad presenta un total de 28.054 matriculados en colegios oficiales distritales (100,00%) y ningún matriculado en colegios en concesión y en convenio. De igual forma, secundaria es el nivel de escolaridad que mayor cantidad de matriculados reporta con un 38,58%, mientras que preescolar reporta sólo un 6,66% (Gráfico 10).

Tabla 8. Matrícula oficial de la localidad por tipo de colegio. Año 2011

Tipo de Colegio	Matrícula	Participación
Oficial Distrital	28.054	100,00%
Concesión	0	0,00%
Convenio	0	0,00%
Total Localidad	28.054	100,00%

Fuente: Anexo 6 A – Matrícula Oficial reportada al MEN con fecha de corte: febrero 14 de 2012 – Cifras preliminares
Elaboración y Cálculos: Oficina Asesora de Planeación – Grupo de Análisis Sectorial.

Gráfico 10. Matrícula oficial de la localidad 2012 – Participación por nivel de escolaridad



Fuente: Anexo 6 A – Matrícula Oficial reportada al MEN con fecha de corte: febrero 14 de 2012 – Cifras preliminares
Elaboración y Cálculos: Oficina Asesora de Planeación – Grupo de Análisis Sectorial.

Con respecto a la matrícula desagregada por género, tipo de colegio y nivel de escolaridad, (Tablas 9, 10 y 11), en el periodo de referencia, el mayor número de matriculados en la localidad (15.526) son mujeres que estudian en colegios distritales en los grados de secundaria, seguidos del grado de primaria. En cuanto a los hombres es inferior en 2.998 cupos con respecto a las mujeres. Este resultado se cumple en todos los niveles de escolaridad. La matrícula por género es consistente con la población en edad escolar por género.

Tabla 9. Matrícula oficial de la localidad por nivel y tipo de colegio. Año 2012

Nivel	Oficial Distrital	Concesión	Convenio	Total
Preescolar	1.868	0	0	1.868
Primaria	10.365	0	0	10.365
Secundaria	10.822	0	0	10.822
Media	4.999	0	0	4.999
Total Localidad	28.054	0	0	28.054

Fuente: Anexo 6 A – Matrícula Oficial reportada al MEN con fecha de corte: febrero 14 de 2012 – Cifras preliminares
Elaboración y Cálculos: Oficina Asesora de Planeación – Grupo de Análisis Sectorial.

Tabla 10. Matrícula oficial de la localidad - Nivel Sisben Año 2012

Nivel Sisben						Sin Sisben	Total Localidad
1	2	3	4	5	6		
1.427	1.192	1.564	11	0	0	7.309	11.503

Fuente: Anexo 6 A – Matrícula Oficial reportada al MEN con fecha de corte: febrero 14 de 2012 – Cifras preliminares
Elaboración y Cálculos: Oficina Asesora de Planeación – Grupo de Análisis Sectorial.

Tabla 11. Matrícula oficial de la localidad según Nivel Sisben y tipo de colegio. Año 2012

Tipo de Colegio	Nivel Sisben						Total con Sisben
	1	2	3	4	5	6	
Distrital	1.422	1.165	1.548	10	0	0	4.145
Concesión	0	0	0	0	0	0	0
Convenio	5	27	16	1	0	0	49
Total	1.427	1.192	1.564	11	0	0	4.194

Fuente: Anexo 6 A – Matrícula Oficial reportada al MEN con fecha de corte: febrero 14 de 2012 – Cifras preliminares
Elaboración y Cálculos: Oficina Asesora de Planeación – Grupo de Análisis Sectorial.

Tabla 12. Matrícula oficial de la localidad según género y tipo de colegio. Año 2012

Género	Tipo de colegio			Total Oficial
	Distrital	Concesión	Convenio	
Femenino	15.526	0	0	15.526
Masculino	12.528	0	0	12.528
Total	28.054	0	0	28.054

Fuente: Anexo 6 A – Matrícula Oficial reportada al MEN con fecha de corte: febrero 14 de 2012 – Cifras preliminares
Elaboración y Cálculos: Oficina Asesora de Planeación – Grupo de Análisis Sectorial.

Tabla 13. Matrícula oficial de la localidad según género y nivel de escolaridad. Año 2012

Género	Nivel de Escolaridad				Total Oficial
	Preescolar	Primaria	Secundaria	Media	
Femenino	1.006	5.527	6.065	2.928	15.526
Masculino	862	4.838	4.757	2.071	12.528
Total	1.868	10.365	10.822	4.999	28.054

Fuente: Anexo 6 A – Matrícula Oficial reportada al MEN con fecha de corte: febrero 14 de 2012 – Cifras preliminares
Elaboración y Cálculos: Oficina Asesora de Planeación – Grupo de Análisis Sectorial.

Teniendo en cuenta la matrícula por estrato y tipo de colegio, del total de matriculados en la localidad (28.054), el 99,26% corresponde a sin estrato y estrato 1, 2 y 3 y el 0,74% a estratos 4, 5 y 6. Así mismo, la mayor concentración se presentó en estratos 2 y 3 en los niveles de primaria y secundaria (Tabla 13).

Tabla 14. Matrícula oficial de la localidad según estrato y tipo de colegio. Año 2012

Estrato	Tipo de colegio			Total
	Oficiales	Concesión	Convenio	
Sin Estrato*	1.392	0	0	1.392
Estrato 1	760	0	0	760
Estrato 2	5.698	0	0	5.698
Estrato 3	19.995	0	0	19.995

Estrato	Tipo de colegio			Total
	Oficiales	Concesión	Convenio	
Estrato 4	185	0	0	185
Estrato 5	15	0	0	15
Estrato 6	9	0	0	9
Total	28.054	0	0	28.054

Fuente: Anexo 6 A – Matrícula Oficial reportada al MEN con fecha de corte: febrero 14 de 2012 – Cifras preliminares
Elaboración y Cálculos: Oficina Asesora de Planeación – Grupo de Análisis Sectorial.

* Sin estrato hace referencia a sectores no residenciales de la ciudad. Eje: comerciales o industriales.

Tabla 15. Matrícula oficial de la localidad según estrato y nivel de escolaridad. Año 2012

Estrato	Nivel de escolaridad				Total
	Preescolar	Primaria	Secundaria	Media	
Sin Estrato*	66	796	357	173	1.392
Estrato 1	32	251	357	120	760
Estrato 2	365	1.883	2.427	1.023	5.698
Estrato 3	1.394	7.385	7.590	3.626	19.995
Estrato 4	11	42	80	52	185
Estrato 5	0	4	7	4	15
Estrato 6	0	4	4	1	9
Total	1.868	10.365	10.822	4.999	28.054

Fuente: Anexo 6 A – Matrícula Oficial reportada al MEN con fecha de corte: febrero 14 de 2012 – Cifras preliminares
Elaboración y Cálculos: Oficina Asesora de Planeación – Grupo de Análisis Sectorial.

*Sin estrato hace referencia a sectores no residenciales de la ciudad. Eje: comerciales o industriales.

La matrícula para personas víctima del conflicto, por su parte, muestra a 549 estudiantes matriculados, de los que 546 han sido desplazados por la violencia, 2 fueron desvinculados de grupos armados y 1 es hijo de adultos desmovilizados.

Tabla 16. Matrícula oficial de la localidad víctima de conflicto según tipo de colegio. Año 2012

Tipo de conflicto	Tipo de colegio			Total
	Oficiales	Concesión	Convenio	
En situación de desplazamiento	546	0	0	546
Desvinculados de grupos armados	2	0	0	2
Hijos de adultos desmovilizados	1	0	0	1
Total	549	0	0	549

Fuente: Anexo 6 A – Matrícula Oficial reportada al MEN con fecha de corte: febrero 14 de 2012 – Cifras preliminares
Elaboración y Cálculos: Oficina Asesora de Planeación – Grupo de Análisis Sectorial.

**Tabla 17. Matrícula oficial de la localidad víctima de conflicto por nivel de escolaridad.
Año 2012**

Tipo de conflicto	Nivel de escolaridad				Total
	Preescolar	Primaria	Secundaria	Media	
En situación de desplazamiento	11	196	247	92	546
Desvinculados de grupos armados	0	1	1	0	2
Hijos de adultos desmovilizados	0	0	1	0	1
Total	11	197	249	92	549

Fuente: Anexo 6 A – Matrícula Oficial reportada al MEN con fecha de corte: febrero 14 de 2012 – Cifras preliminares
Elaboración y Cálculos: Oficina Asesora de Planeación – Grupo de Análisis Sectorial.

Por tipo de discapacidad y tipo de colegio, la localidad matriculó a 104 estudiantes en colegios oficiales distritales. En cuanto a la distribución de la matrícula por niveles educativos, vemos que el nivel de primaria concentra 46 estudiantes, seguido de secundaria con 42, media con 12 y preescolar con 4.

**Tabla 18. Matrícula oficial de la localidad por tipo de discapacidad y tipo de colegio.
Año 2012**

Tipo de discapacidad	Tipo de colegio			Total
	Oficiales	Concesión	Convenio	
Sordera Profunda	0	0	0	0
Hipoacusia o Baja audición	2	0	0	2
Baja visión diagnosticada	12	0	0	12
Ceguera	0	0	0	0
Parálisis cerebral	3	0	0	3
Lesión neuromuscular	4	0	0	4
Autismo	0	0	0	0
Deficiencia cognitiva (Retardo Mental)	76	0	0	76
Síndrome de Down	4	0	0	4
Múltiple	3	0	0	3
Total	104	0	0	104

Fuente: Anexo 6 A – Matrícula Oficial reportada al MEN con fecha de corte: febrero 14 de 2012 – Cifras preliminares
Elaboración y Cálculos: Oficina Asesora de Planeación – Grupo de Análisis Sectorial.

Tabla 19. Matrícula oficial de la localidad por tipo de discapacidad y nivel de escolaridad. Año 2012

Tipo de discapacidad	Nivel de escolaridad				Total
	Preescolar	Primaria	Secundaria	Media	
Sordera Profunda	0	0	0	0	0
Hipoacusia o Baja audición	0	0	0	2	2
Baja visión diagnosticada	0	3	9	0	12
Ceguera	0	0	0	0	0
Parálisis cerebral	2	0	0	1	3
Lesión neuromuscular	0	1	1	2	4
Autismo	0	0	0	0	0
Deficiencia cognitiva (Retardo Mental)	1	40	28	7	76
Síndrome de Down	1	2	1	0	4
Múltiple	0	0	3	0	3
Total	4	46	42	12	104

Fuente: Anexo 6 A – Matrícula Oficial reportada al MEN con fecha de corte: febrero 14 de 2012 – Cifras preliminares
Elaboración y Cálculos: Oficina Asesora de Planeación – Grupo de Análisis Sectorial.

Así mismo, la matrícula para personas con capacidades excepcionales fue de 33 estudiantes en la localidad. De estos, 7 son superdotados, 8 tienen talento científico, 6 talento tecnológico y 12 talento subjetivo.

Tabla 20. Matrícula oficial de la localidad con capacidades excepcionales por tipo de colegio Año 2012

Tipo de capacidad	Tipo de colegio			Total Oficial
	Distrital	Concesión	Convenio	
Superdotado	7	0	0	7
Con talento científico	8	0	0	8
Con talento tecnológico	6	0	0	6
Con talento subjetivo	12	0	0	12
Total	33	0	0	33

Fuente: Anexo 6 A – Matrícula Oficial reportada al MEN con fecha de corte: febrero 14 de 2012 – Cifras preliminares
Elaboración y Cálculos: Oficina Asesora de Planeación – Grupo de Análisis Sectorial.

Tabla 21. Matrícula oficial de la localidad con capacidades excepcionales por nivel de escolaridad. Año 2012

Tipo de capacidad	Nivel de escolaridad				Total
	Preescolar	Primaria	Secundaria	Media	
Superdotado	0	6	1	0	7
Con talento científico	0	1	1	6	8

Tipo de capacidad	Nivel de escolaridad				Total
	Preescolar	Primaria	Secundaria	Media	
Con talento tecnológico	0	2	2	2	6
Con talento subjetivo	0	6	2	4	12
Total	0	15	6	12	33

Fuente: Anexo 6 A – Matrícula Oficial reportada al MEN con fecha de corte: febrero 14 de 2012 – Cifras preliminares
Elaboración y Cálculos: Oficina Asesora de Planeación – Grupo de Análisis Sectorial.

Finalmente, la matrícula se distribuye de la siguiente manera entre grupos étnicos: 26 estudiantes de la localidad son indígenas, 28 pertenecen al grupo de negritudes, 4 son rom o gitanos y 11 son de otras etnias. Así mismo, de los 69 estudiantes que pertenecen a alguno de los grupos étnicos reportados, 34 están cursando algún grado de secundaria, 24 alguno de primaria, 9 algún grado de media y 2 estudian en preescolar.

Tabla 22. Matrícula oficial de la localidad según grupo étnico y tipo de colegio. Año 2012

Grupo étnico	Tipo de colegio			Total
	Oficiales	Concesión	Convenio	
Indígenas	26	0	0	26
Negritudes	28	0	0	28
Rom (Gitanos)	4	0	0	4
Otras Etnias	11	0	0	11
Total	69	0	0	69

Fuente: Anexo 6 A – Matrícula Oficial reportada al MEN con fecha de corte: febrero 14 de 2012 – Cifras preliminares
Elaboración y Cálculos: Oficina Asesora de Planeación – Grupo de Análisis Sectorial.

Tabla 23. Matrícula oficial de la localidad según grupo étnico y nivel de escolaridad. Año 2012

Grupo étnico	Nivel de escolaridad				Total
	Preescolar	Primaria	Secundaria	Media	
Indígenas	1	13	7	5	26
Negritudes	0	2	23	3	28
Rom (Gitanos)	0	2	1	1	4
Otras Etnias	1	7	3	0	11
Total	2	24	34	9	69

Fuente: Anexo 6 A – Matrícula Oficial reportada al MEN con fecha de corte: febrero 14 de 2012 – Cifras preliminares
Elaboración y Cálculos: Oficina Asesora de Planeación – Grupo de Análisis Sectorial.

7. INFORMACION DE OFERTA, DEMANDA, DEFICIT Y MATRICULA DEL SISTEMA EDUCATIVO OFICIAL DESAGREGADA POR COLEGIO

A continuación se presentan los datos generales de oferta, demanda y matrícula para el año 2012, desagregado a nivel y por tipo de colegio.

En el año de referencia, se tiene una demanda estimada 32.290 estudiantes en la localidad, de los cuales efectivamente se matricularon 28.054 e colegios distritales. Dado

que se ofrecieron 32.831 cupos disponibles hay un déficit de 541 cupos. Por tipo de colegio, el mayor número de matriculados se concentró en colegios distritales.

Tabla 24. Datos de oferta, demanda, matrícula y déficit por tipo de colegio en la Localidad. Año 2012

Tipo de colegio	Oferta	Demanda	Déficit	Matricula
Distrital	32.831	32.290	541	28.054
Concesión	0	0	0	0
Convenio	0	0	0	0
Total	32.831	32.290	541	28.054

Fuentes: Datos oferta y demanda - Sistema de Matrícula SED. Matrícula: Anexo 6 A.
 Fecha de corte: 14 de febrero de 2012. Cifras preliminares
 Elaboración y Cálculos: Oficina Asesora de Planeación - Grupo de Análisis Sectorial.

A continuación se presentan los datos de oferta, demanda, déficit/superávit y matrícula, desagregados por tipo de colegio. Entiéndase que el déficit o superávit es el resultado de la diferencia entre la oferta y la demanda:

Tabla 25. Datos de oferta, demanda, déficit o superávit y matrícula en colegios oficiales distritales en la localidad. Año 2012

Colegio	UPZ	Oferta	Demanda	Déficit/Superávit	Matrícula
ANDRES BELLO	MUZU	3.630	3.505	125	2.923
ANTONIO JOSE DE SUCRE	PUENTE ARANDA	678	689	-11	541
BENJAMIN HERRERA	MUZU	2.747	2.499	248	2.065
DE CULTURA POPULAR	CIUDAD MONTES	1.487	1.596	-109	1.344
EL JAZMIN	CIUDAD MONTES	2.975	2.758	217	2.472
ESPAÑA	ZONA INDUSTRIAL	895	725	170	615
JOSE JOAQUIN CASAS	PUENTE ARANDA	737	537	200	415
JOSE MANUEL RESTREPO	SAN RAFAEL	1.775	1.881	-106	1.499
JULIO GARAVITO ARMERO	MUZU	2.372	2.337	35	2.026
LA MERCED	ZONA INDUSTRIAL	4.614	4.561	53	4.407
LUIS CARLOS GALAN SARMIENTO	CIUDAD MONTES	1.653	1.710	-57	1.626
LUIS VARGAS TEJADA	CIUDAD MONTES	1.513	1.514	-1	1.266
MARCO ANTONIO CARREÑO SILVA	CIUDAD MONTES	2.252	2.256	-4	1.913
SILVERIA ESPINOSA DE RENDON	SAN RAFAEL	2.893	2.887	6	2.470
SORRENTO	SAN RAFAEL	2.610	2.835	-225	2.472
Total		32.831	32.290	541	28.054

Nota: La demanda está compuesta por los promocionados más los inscritos que solicitaron cupo en ese colegio como primera opción más los no inscritos que fueron asignados a ese colegio.

Fuentes: Datos oferta y demanda - Sistema de Matrícula SED. Matrícula: Anexo 6 A.
 Fecha de corte: 14 de febrero de 2012. Cifras preliminares
 Elaboración y Cálculos: Oficina Asesora de Planeación - Grupo de Análisis Sectorial.

8. PERSONAL DIRECTIVO Y DOCENTE EN LA LOCALIDAD

Los colegios oficiales de la localidad de Puente Aranda para el año 2012 cuentan con el 3,93% del total de la planta docente oficial de Bogotá, que corresponde a 1.130 docentes. En lo referente al tipo de vinculación laboral, se observa que el 94,96% (1.130 docentes) están nombrados en propiedad y el 5,04% (60 docentes) se encuentran en provisionalidad. A su vez, cuenta con 75 directivos docentes, que corresponden al 4,12% del total de directivos de la ciudad.

En el año 2012 la planta total de personal docente presentó un aumento de 54 personas respecto a lo registrado el año anterior. La mayor variación se reporta en los docentes en propiedad que pasaron de 1.097 en 2011 a 1.130 en 2012. Por su parte, los docentes provisionales pasaron de 39 a 60 en el mismo periodo de tiempo.

Tabla 26. Total Planta de Personal docente por nivel de enseñanza y su participación por localidad. Año 2012

Localidad	En propiedad				Provisional				Total
	Preescolar	Básica Primaria	Básica Secundaria y Media	Global	Preescolar	Básica Primaria	Básica Secundaria y Media	Global	
Puente Aranda	78	381	630	41	2	12	44	2	1.190
Bogotá	2.168	10.158	14.671	969	88	664	1.351	182	30.251
Participación (%)	3,60	3,75	4,29	4,23	2,27	1,81	3,26	1,10	3,93

Fuente: Dirección de Talento Humano – SED. Fecha de corte: junio 5 de 2012
Elaboración: Oficina Asesora de Planeación – Grupo de Análisis Sectorial.

En cuanto al total de docentes y directivos por jornada, el mayor número se presenta en la jornada de la mañana, tanto en Bogotá como en la localidad (Tabla 27). Por su parte, el menor número de docentes y directivos docentes se encuentra en la jornada extendida y fines de semana (Tablas 28 y 29).

Tabla 27. Total personal docente por jornada y su participación por localidad. Año 2012

Localidad	Jornada							Total
	Completa	Extendida	Fin de semana	Global	Mañana	Nocturna	Tarde	
Puente Aranda	0	0	0	8	635	11	536	1.190
Bogotá	71	8	44	261	15.246	593	14.028	30.251
Participación (%)	0,00	0,00	0,00	3,07	4,17	1,85	3,82	3,93

Fuente: Dirección de Talento Humano – SED. Fecha de corte: junio 5 de 2012
Elaboración: Oficina Asesora de Planeación – Grupo de Análisis Sectorial.

Tabla 28. Total directivos docentes por tipo y su participación por localidad. Año 2012

Localidad	Directivo docente				Total
	Coordinador	Director Rural	Rector	Supervisor	
Puente Aranda	58	0	15	2	75
Bogotá	1.449	9	327	34	1.819
Participación (%)	4,00	0,00	4,59	5,88	4,12

Fuente: Dirección de Talento Humano – SED. Fecha de corte: junio 5 de 2012
Elaboración: Oficina Asesora de Planeación – Grupo de Análisis Sectorial.

Tabla 29. Total directivos docentes por jornada y su participación por localidad. Año 2012

Localidad	Jornada					Total
	Completa	Global	Mañana	Nocturna	Tarde	
Puente Aranda	0	20	33	2	20	75
Bogotá	5	432	723	36	623	1.819
Participación (%)	0,00	4,63	4,56	5,56	3,21	4,12

Fuente: Dirección de Talento Humano – SED. Fecha de corte: junio 5 de 2012
Elaboración: Oficina Asesora de Planeación – Grupo de Análisis Sectorial.

9. INDICADORES DE EFICIENCIA INTERNA

Los indicadores de eficiencia interna miden la capacidad del sistema educativo para retener la población que ingresa y para promover a dicha población con la debida fluidez hasta culminar el ciclo académico. Estos indicadores se calculan con un año de rezago, ya que se requiere finalizar el año escolar para tener la información pertinente para realizar los cálculos.

En las siguientes tablas se encuentran los indicadores de eficiencia interna aprobación, reprobación y deserción, desagregados en sector y por tipo de colegio.

9.1. Para el sector educativo Oficial por tipo de Colegio

Tabla 30. Indicadores de Eficiencia Interna de la localidad para el sector educativo oficial por tipo de colegio. Año 2011

Tipo de colegio	Tasa de Aprobación	Tasa de Reprobación	Tasa de Deserción
Distrital	84,0	9,1	6,9
Concesión	0,0	0,0	0,0
Convenio	0,0	0,0	0,0
Total Oficial - Localidad	84,0	9,1	6,9
Sector No Oficial	96,2	2,7	1,1

Notas: Tasa de Deserción Intra-anual, niños que abandonan sus estudios durante el transcurso del año lectivo. El cálculo Incluye sólo la jornada diurna de los Colegios de educación formal regular.
Fuente: Censo C-600 Cálculos: Oficina Asesora de Planeación - Grupo de Análisis Sectorial.

9.2. Por sector educativo

Tabla 31. Indicadores de Eficiencia Interna de la localidad por sector y nivel educativo 2011

SECTOR	TASAS	Nivel			
		Preescolar	Primaria	Secundaria	Media
OFICIAL	Tasa Aprobación	92,8	89,5	76,7	85,0
	Tasa Reprobación	0,8	5,2	14,5	8,7
	Tasa Deserción	6,4	5,2	8,8	6,4
NO OFICIAL	Tasa Aprobación	98,5	98,0	92,3	95,5
	Tasa Reprobación	0,3	1,1	6,3	3,8
	Tasa Deserción	1,2	1,0	1,4	0,7

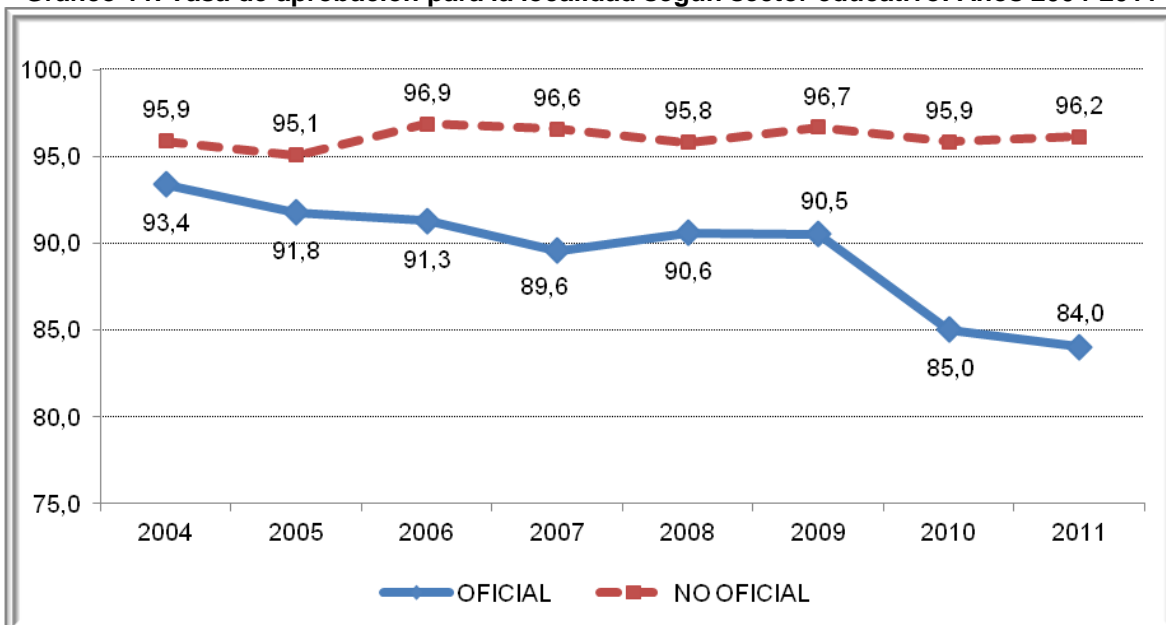
Notas: Tasa de Deserción Intra-anual, niños que abandonan sus estudios durante el transcurso del año lectivo. El cálculo Incluye sólo la jornada diurna de los Colegios de educación formal regular.
Fuente: Censo C-600 Cálculos: Oficina Asesora de Planeación - Grupo de Análisis Sectorial.

Tabla 32. Evolución de los Indicadores de Eficiencia Interna por Sector 2004-2011

Sector	Tasas	2004	2005	2006	2007	2008	2009	2010	2011
OFICIAL	Tasa Aprobación	93,40	91,80	91,30	89,60	90,60	90,55	85,03	84,05
	Tasa Reprobación	3,80	4,30	4,20	5,00	5,10	5,26	10,46	9,06
	Tasa Deserción	2,80	3,70	4,50	5,40	4,30	4,19	4,51	6,89
NO OFICIAL	Tasa Aprobación	95,90	95,10	96,90	96,60	95,82	96,71	95,86	96,16
	Tasa Reprobación	2,40	2,60	1,80	1,90	2,09	1,77	2,47	2,72
	Tasa Deserción	1,60	2,30	1,30	1,50	2,09	1,52	1,67	1,13

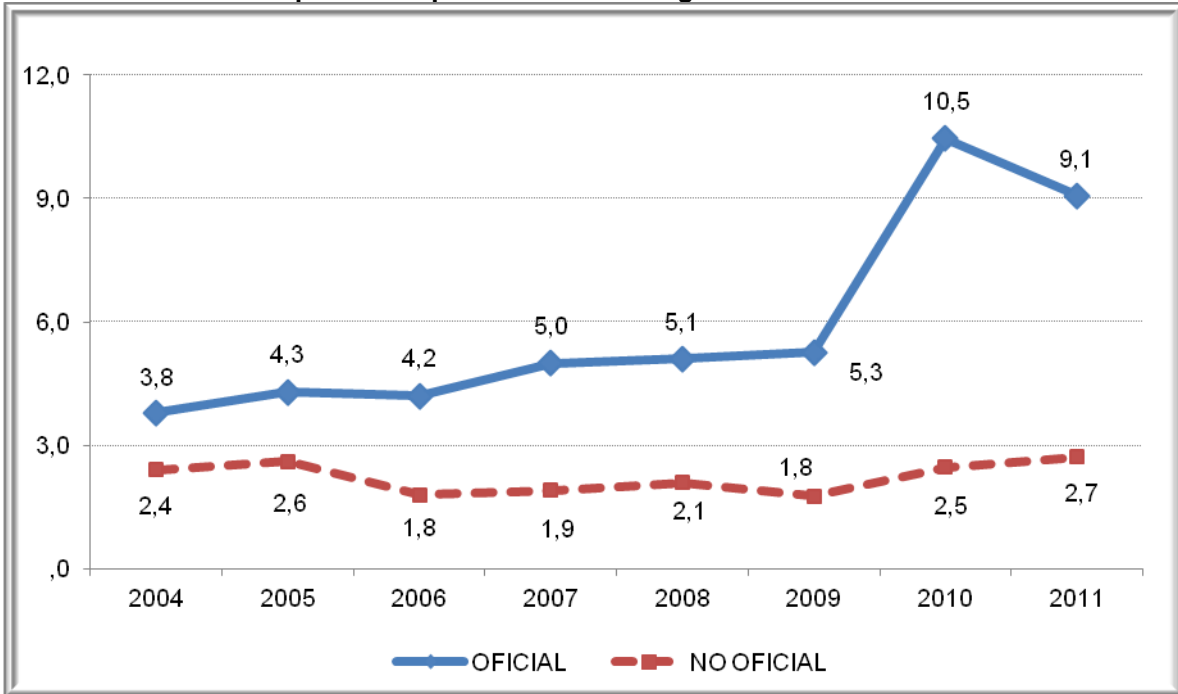
Notas: Tasa de Deserción Intra-anual, niños que abandonan sus estudios durante el transcurso del año lectivo. El cálculo Incluye sólo la jornada diurna de los Colegios de educación formal regular.
Fuente: Censo C-600 Cálculos: Oficina Asesora de Planeación - Grupo de Análisis Sectorial.

Gráfico 11. Tasa de aprobación para la localidad según sector educativo. Años 2004-2011



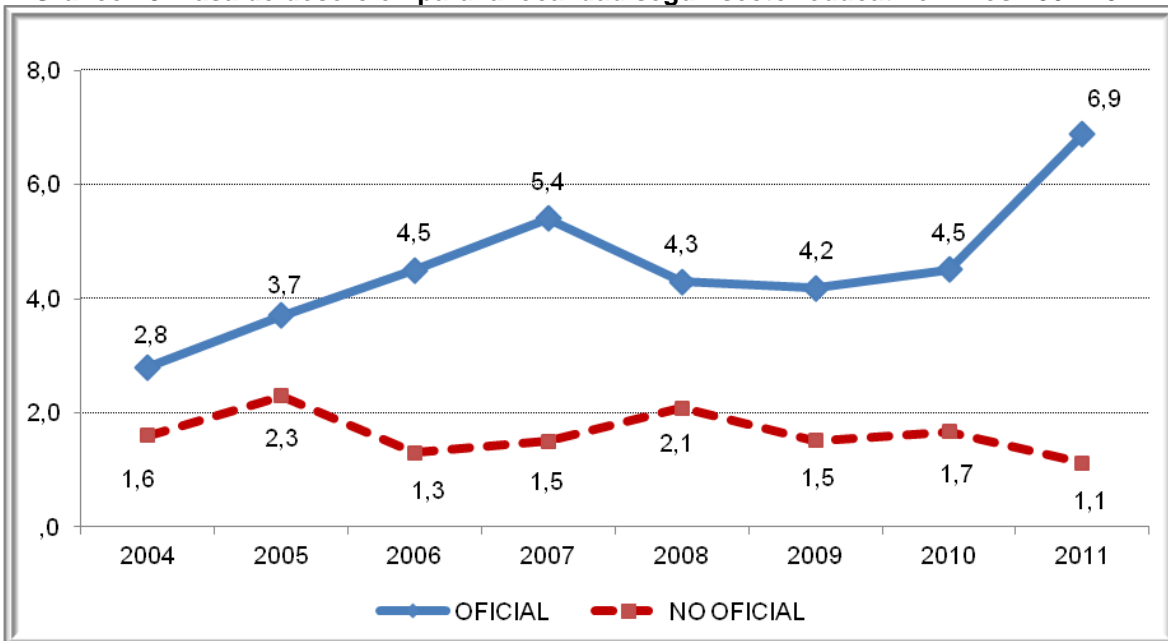
Fuente: Censo C-600, Cálculos: Oficina Asesora de Planeación - Grupo de Análisis Sectorial.

Gráfico 12. Tasa de reprobación para la localidad según sector educativo. Años 2004-2011



Fuente: Censo C-600, Cálculos: Oficina Asesora de Planeación - Grupo de Análisis Sectorial.

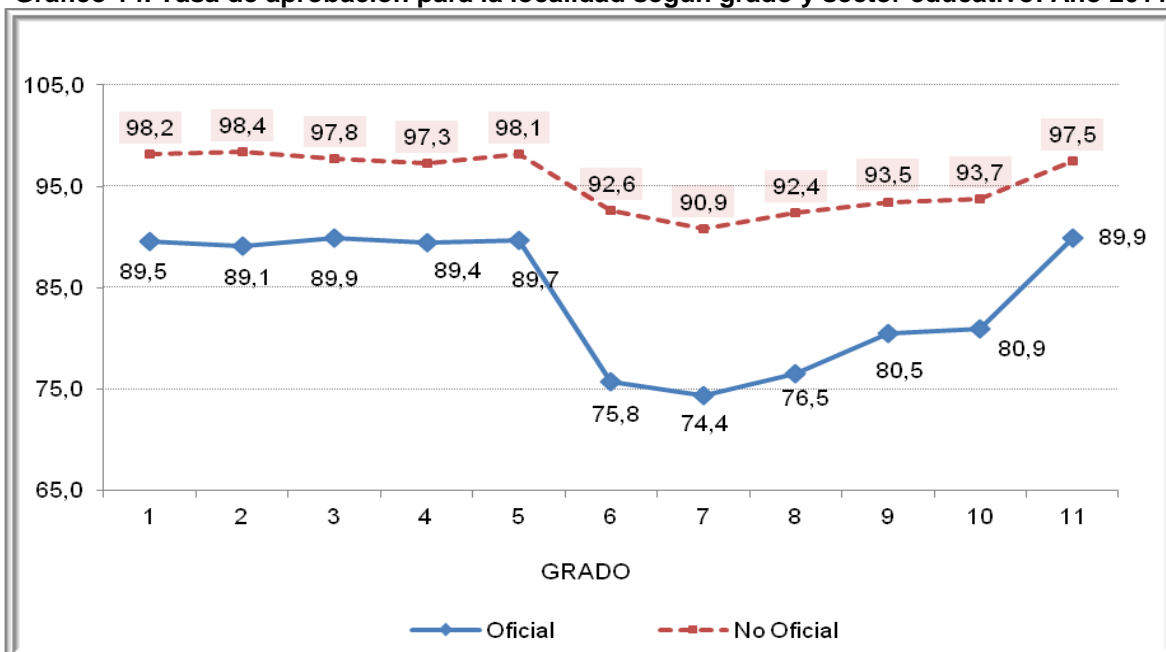
Gráfico 13. Tasa de deserción para la localidad según sector educativo. Años 2004-2011



Fuente: Censo C-600, Cálculos: Oficina Asesora de Planeación - Grupo de Análisis Sectorial.

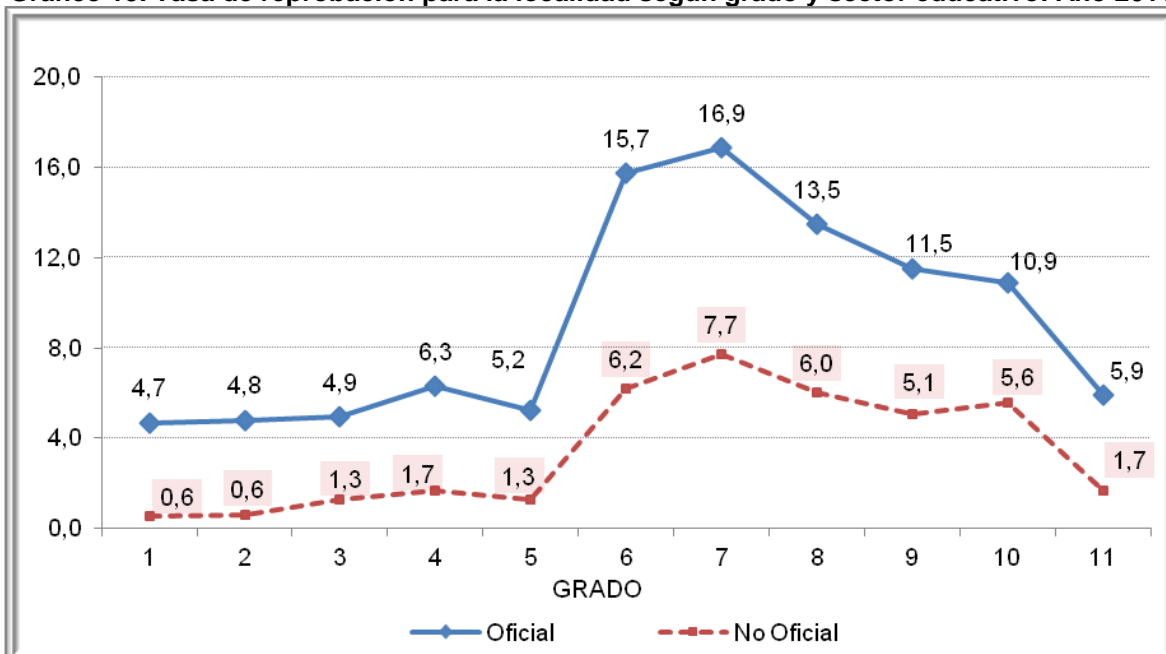
9.3. Por grado y sector educativo

Gráfico 14. Tasa de aprobación para la localidad según grado y sector educativo. Año 2011



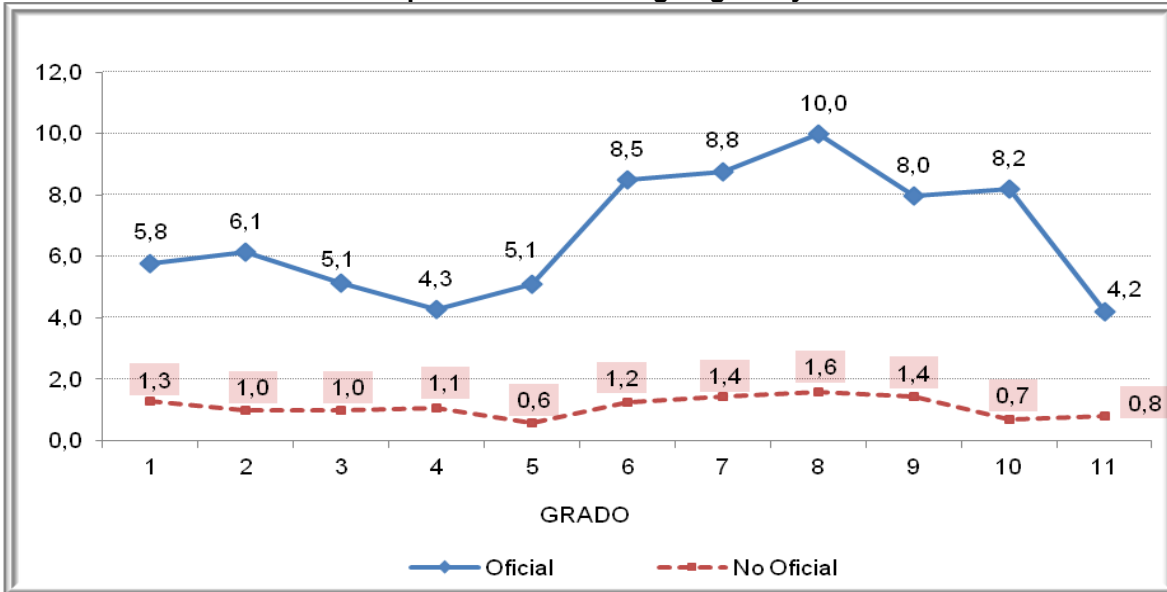
Fuente: Censo C-600, Cálculos: Oficina Asesora de Planeación - Grupo de Análisis Sectorial.

Gráfico 15. Tasa de reprobación para la localidad según grado y sector educativo. Año 2011



Fuente: Censo C-600, Cálculos: Oficina Asesora de Planeación - Grupo de Análisis Sectorial.

Gráfico 16. Tasa de deserción para la localidad según grado y sector educativo. Año 2011



Fuente: Censo C-600, Cálculos: Oficina Asesora de Planeación - Grupo de Análisis Sectorial.

9.4. Por género y tipo de sector

Tabla 33. Indicadores de Eficiencia Interna por género y sector 2011

Sector	Tasas	Género	
		Mujeres	Hombres
OFICIAL	Tasa Aprobación	86,8	80,8
	Tasa Reprobación	7,3	11,1
	Tasa Deserción	5,9	8,1
NO OFICIAL	Tasa Aprobación	96,9	95,4
	Tasa Reprobación	2,2	3,3
	Tasa Deserción	0,9	1,3

Notas: Tasa de Deserción Intra-anual, niños que abandonan sus estudios durante el transcurso del año lectivo. El cálculo Incluye sólo la jornada diurna de los Colegios de educación formal regular.

Fuente: Censo C-600 Cálculos: Oficina Asesora de Planeación - Grupo de Análisis Sectorial.

9.5. Tasas de repitencia y extraedad por nivel de escolaridad y sector educativo

Tabla 34. Tasas de repitencia y extraedad de la localidad. Período 2008 – 2012

Sector	Nivel	Tasa de repitencia					Tasa de extraedad				
		2008	2009	2010	2011	2012	2008	2009	2010	2011	2012
Oficial	Preescolar	2,1	0,0	0,1	0,5	0,8	0,1	0,2	0,4	0,1	0,1
	Primaria	1,9	2,2	2,5	5,4	4,4	1,5	1,5	1,9	2,1	1,6
	Secundaria	5,8	5,6	6,7	15,8	12,8	4,9	3,3	4,9	3,9	5,3
	Media	3,5	3,9	5,3	10,6	7,3	4,1	2,6	2,5	2,1	2,5
	Total	3,7	3,7	4,5	10,0	8,0	3,1	2,3	3,1	2,7	3,1
Privado	Preescolar	0,0	0,1	0,4	1,7	0,4	0,4	0,6	0,2	0,2	0,1
	Primaria	0,1	1,0	0,7	0,6	0,9	0,5	0,5	0,4	0,4	0,4

Sector	Nivel	Tasa de repitencia					Tasa de extraedad				
		2008	2009	2010	2011	2012	2008	2009	2010	2011	2012
	Secundaria	1,4	2,4	2,0	2,7	4,2	0,8	1,0	0,8	0,7	1,0
	Media	0,5	1,4	1,0	1,3	1,4	1,0	0,7	1,3	0,8	1,6
	Total	0,6	1,4	1,2	1,5	2,1	0,6	0,7	0,6	0,6	0,7

Nota: Sector oficial incluye colegios distritales y en concesión, sector privado incluye no oficiales, régimen especial y convenio. Se considera en extraedad a los alumnos que tienen tres años o más respecto a la edad considerada como adecuada en cada grado. Los cálculos incluyen sólo la jornada diurna de los establecimientos de educación formal regular. Fuente: Censo C600 del año 2012. Elaboración y Cálculo: Oficina Asesora de Planeación.

10. MATRICULA DEL SECTOR EDUCATIVO NO OFICIAL

La matrícula del Sector Educativo no oficial del Distrito Capital se obtiene mediante el Censo C-600, el cual es diligenciado por cada uno de los colegios oficiales y no oficiales. Dicha información estadística es validada tanto por el Departamento Administrativo Nacional de Estadística (DANE) como por la Secretaría de Educación del Distrito. Debido a que no todos los colegios reportan la información, es necesario recurrir a la imputación de datos, que consiste en una técnica estadística para completar información faltante, teniendo en cuenta los reportes realizados en años anteriores.

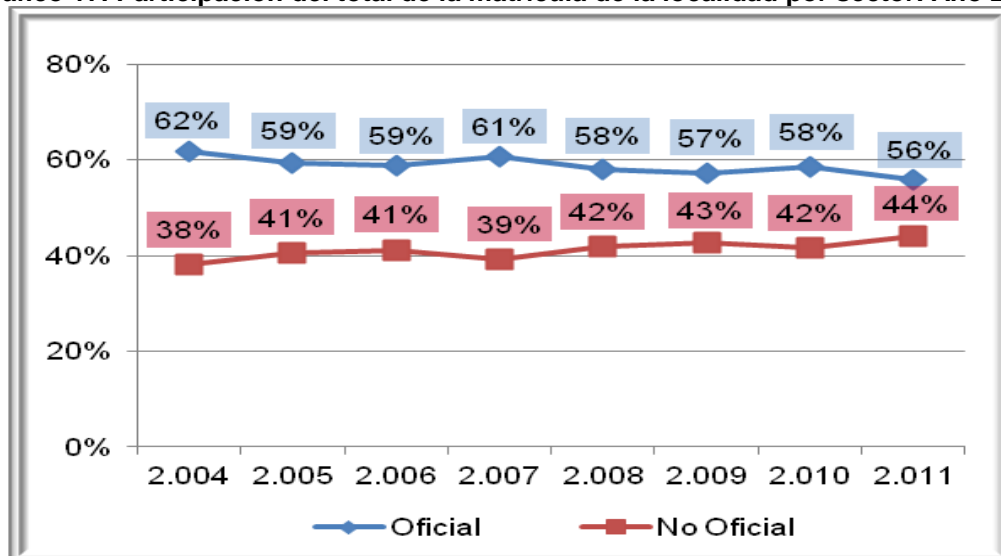
A continuación se presenta información sobre la evolución de la matrícula en el sector educativo no oficial para el año 2012 con la metodología de la imputación de datos.

Tabla 35. Evolución de la matrícula oficial y no oficial de la localidad - Años 2004-2012

Localidad	2.004	2.005	2.006	2.007	2.008	2.009	2.010	2.011	2012
Oficial	34.994	34.439	33.943	34.368	32.591	31.354	31.609	29.799	28.054
No Oficial	21.523	23.554	23.795	22.187	23.451	23.367	22.426	23.507	22.245
Total	56.517	57.993	57.738	56.555	56.042	54.721	54.035	53.306	50.299
Oficial	62%	59%	59%	61%	58%	57%	58%	56%	56%
No Oficial	38%	41%	41%	39%	42%	43%	42%	44%	44%

Fuentes: (1) Anexo 6 A Resolución MEN 2012 – Sistema de matrícula SED Fecha de Corte: Febrero 11 de 2012 – Cifras preliminares (2) Matrícula no oficial: imputada a partir de Censos C-600. Elaboración y Cálculos: Oficina Asesora de Planeación - Grupo Estadística.

Gráfico 17. Participación del total de la matrícula de la localidad por sector. Año 2012



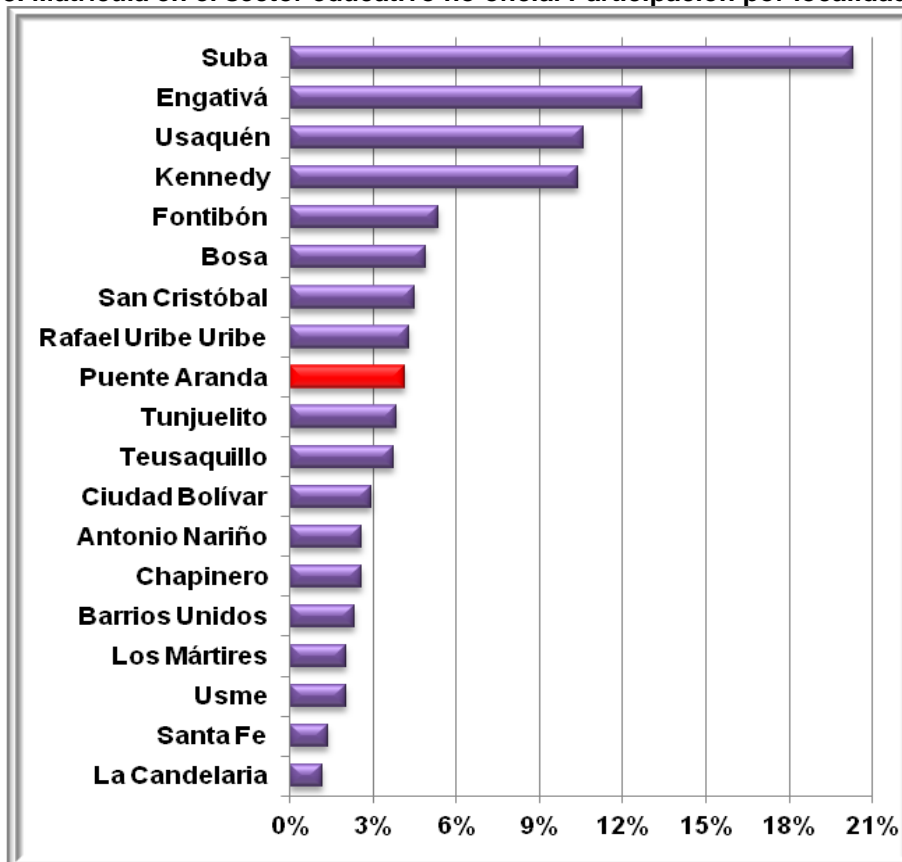
Fuentes: (1) Anexo 6 A Resolución MEN 2012 – Sistema de matrícula SED Fecha de Corte: Febrero 11 de 2012 – Cifras preliminares (2) Matrícula no oficial: imputada a partir de Censos C-600.
Elaboración y Cálculos: Oficina Asesora de Planeación - Grupo Estadística.

Tabla 36. Matrícula no oficial según nivel de escolaridad y participación de la localidad en el total de la matrícula no oficial para Bogotá. Año 2012

Localidad	Nivel de Escolaridad				Total
	Preescolar	Primaria	Secundaria	Media	
Puente Aranda	4.580	8.359	6.537	2.769	22.245
Total Matrícula No Oficial	98.774	202.776	180.301	86.890	568.741
Participación	4,64%	4,12%	3,63%	3,19%	3,91%

Fuentes: Matrícula no oficial imputada a partir de Censos C-600. Cálculos: Oficina Asesora de Planeación - Grupo Estadística.

Gráfico 18. Matrícula en el sector educativo no oficial Participación por localidad Año 2012



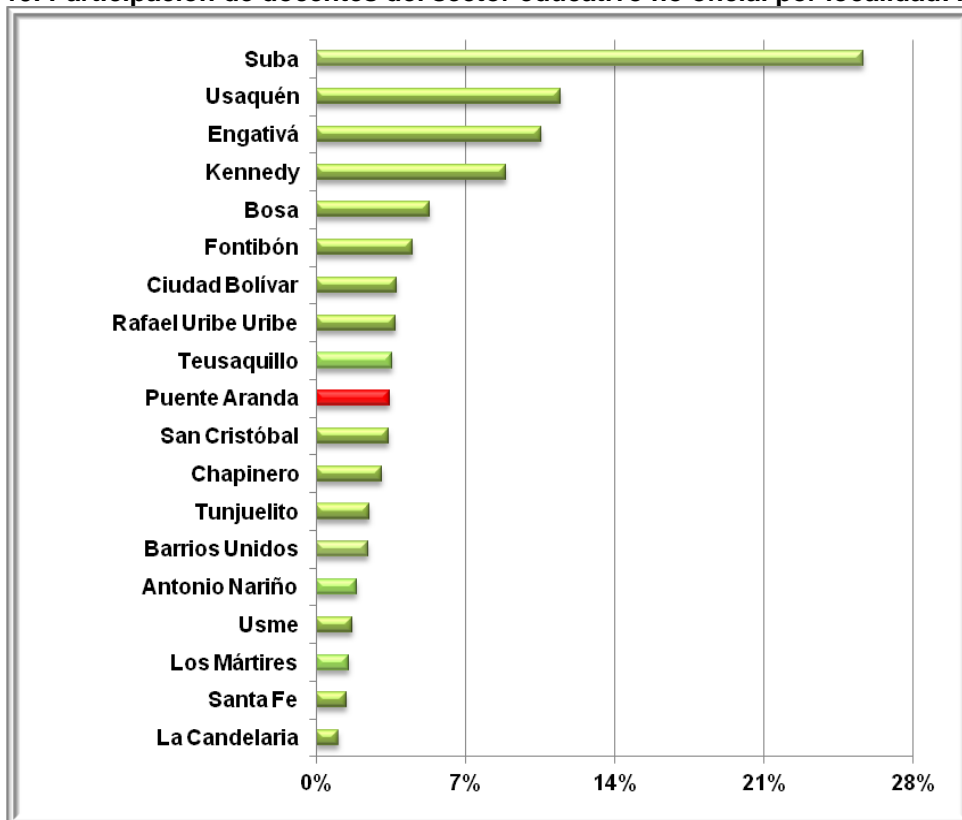
Fuente: Matrícula no oficial imputada a partir de Censo C-600.
Elaboración: Oficina Asesora de Planeación – Grupo Estadística.

Tabla 37. Total planta de personal docente del sector no oficial y participación de la localidad. Año 2012

Localidad	Nivel de escolaridad				Total
	Preescolar	Primaria	Secundaria	Media	
Puente Aranda	330	389	285	127	1.131
Bogotá	6.803	11.427	9.889	5.393	33.512
Participación	4,85%	3,40%	2,88%	2,35%	3,37%

Fuente: Censo C-600 año 2011. Elaboración: Oficina Asesora de Planeación – Grupo Estadística

Gráfico 19. Participación de docentes del sector educativo no oficial por localidad. Año 2012



Fuente: Censo C-600 año 2012. Elaboración: Oficina Asesora de Planeación – Grupo Estadística.

Tabla 38. Total planta de personal docente del sector no oficial por área de enseñanza. Año 2012

Área de enseñanza	Localidad	Total Bogotá	% Participación
Todas las áreas	477	10.389	4,6%
Ciencias naturales y educación ambiental	82	2.890	2,8%
Ciencias sociales, Historia, Geografía, Constitución Política y Democracia	59	2.289	2,6%
Educación Artística	62	2.068	3,0%
Educación Ética y en Valores Humanos.	14	697	2,0%
Educación Física, recreación y deportes.	60	1.864	3,2%
Educación Religiosa.	26	830	3,1%
Humanidades, Lengua Castellana e Idiomas Extranjeros.	168	5.746	2,9%
Matemáticas	89	3.141	2,8%
Tecnología e Informática.	51	1.562	3,3%
Ciencias Económicas	9	246	3,7%
Ciencias Políticas	6	143	4,2%

Área de enseñanza	Localidad	Total Bogotá	%
Filosofía	16	498	3,2%
Otra	12	425	2,8%
Total	1.131	32.788	3,4%

Fuente: Censo C-600 año 2012. Elaboración: Oficina Asesora de Planeación – Grupo de Análisis Sectorial

11. TASA DE COBERTURA BRUTA

La Tasa de Cobertura Bruta (TCB) muestra una relación entre el total de población matriculada con respecto a la Población en Edad Escolar. Ya que se definen los rangos de edad para cada nivel de escolarización, es posible tener no solo la TCB total sino por niveles educativos.

Entre el año 2008 y el 2012, la tasa de cobertura bruta de la localidad disminuyó 1,61%, al pasar de 112,38% en 2008 a 110,77% en 2012. En cuanto al comportamiento por nivel de escolaridad, media presenta un comportamiento creciente, mientras que preescolar, primaria y secundaria presentan un efecto mixto, es decir, algunos años aumentan y otros disminuyen.

Tabla 39. Tasa de Cobertura Bruta por niveles de escolaridad de la localidad 2008-2012

Nivel de Escolaridad	2008	2009	2010	2011	2012
Preescolar	104,26%	100,95%	106,33%	104,06%	101,21%
Primaria	118,80%	116,71%	116,41%	118,53%	111,75%
Secundaria	117,98%	116,26%	117,73%	117,05%	118,80%
Media	91,27%	94,58%	96,90%	102,74%	97,91%
Total	112,38%	111,25%	112,45%	113,96%	110,77%

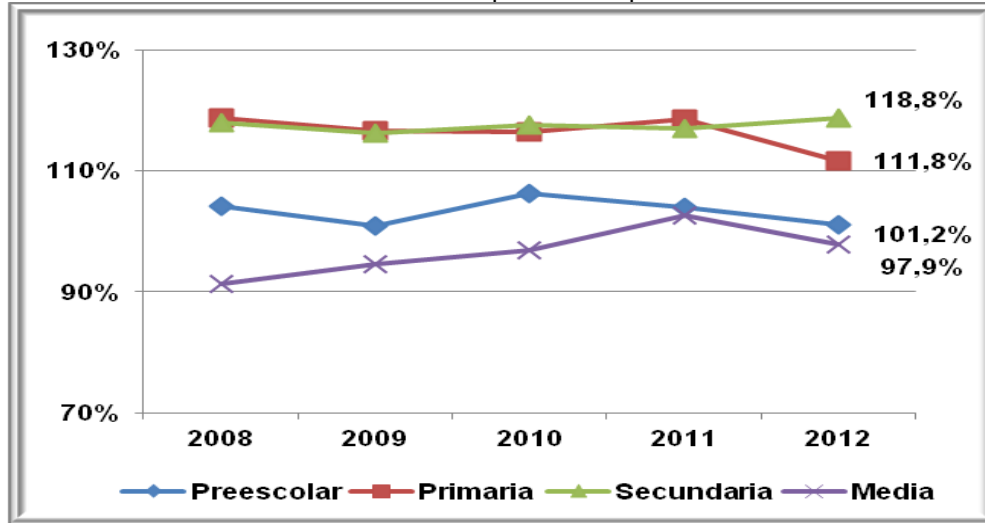
Fuentes: Anexo 6 A. Fecha de Corte: Febrero 14 de 2012 cifras preliminares.

Matrícula no oficial imputada a partir de Censos C-600.

Elaboración y Cálculos: Oficina Asesora de Planeación - Grupo de Análisis Sectorial.

En el 2012, la tasa de cobertura bruta fue mayor en los niveles de escolaridad de secundaria y primaria con porcentajes de 118,80% y 111,75% respectivamente. En los niveles de escolaridad preescolar y media las tasas fueron 101,21% y 97,91%.

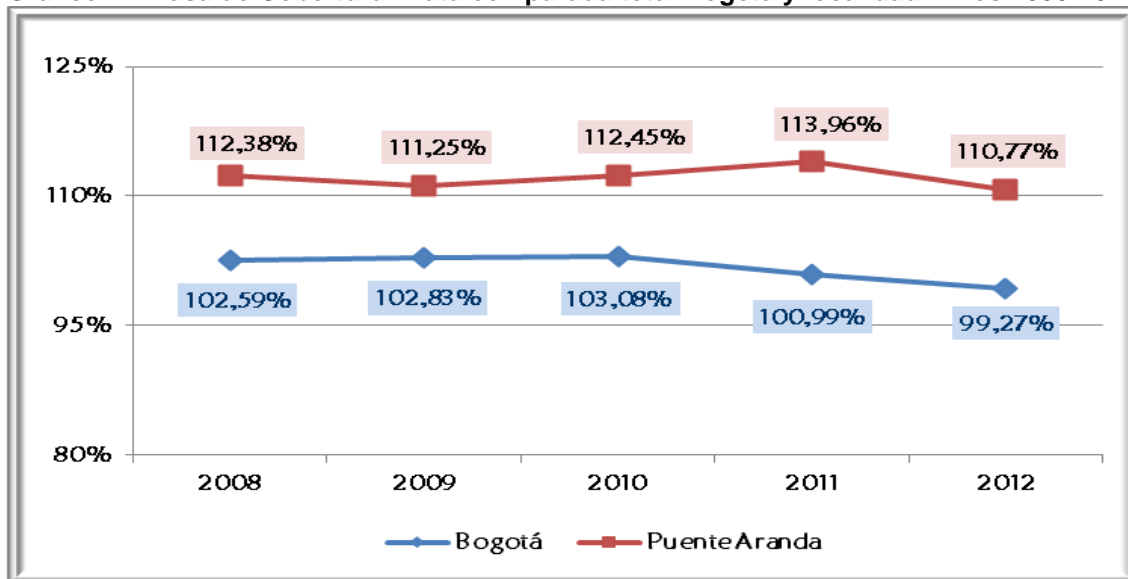
Gráfico 20. Tasa de Cobertura Bruta por niveles para la localidad 2008-2012



Fuentes: Anexo 6 A. Fecha de Corte: Febrero 14 de 2012 cifras preliminares.
Matrícula no oficial imputada a partir de Censos C-600.
Elaboración y Cálculos: Oficina Asesora de Planeación - Grupo de Análisis Sectorial.

Al comparar la tasa de cobertura de la localidad con la de Bogotá vemos una disminución de la brecha entre el 2008 y el 2009 y un posterior aumento hasta el año 2012. En términos generales se presenta un aumento en la brecha en todo el periodo, al pasar de 9,79% en 2008 a tener una brecha de 11,50% en 2012.

Gráfico 21. Tasa de Cobertura Bruta comparada total Bogotá y localidad. Años 2008-2012



Fuentes: Anexo 6 A. Fecha de Corte: Febrero 14 de 2012 cifras preliminares.
Matrícula no oficial imputada a partir de Censos C-600.
Elaboración y Cálculos: Oficina Asesora de Planeación - Grupo de Análisis Sectorial.

12. TERRITORIALIZACIÓN DE LA INVERSIÓN

En concordancia con el eje articulador, el Plan de Desarrollo 2012-2016 “Bogotá Humana” en los artículos 7 y 9 plantea los programas: “Garantía del desarrollo integral de la primera infancia y Construcción de saberes. Educación incluyente, diversa y de calidad para disfrutar y aprender”, de cada uno de estos programas se desprenden a su vez los proyectos y acciones por medio de los cuales la Secretaría de Educación del Distrito busca garantizar de manera efectiva el derecho a la educación de calidad de los niños, niñas y adolescentes del distrito capital.

De acuerdo con lo anterior la tabla siguiente contiene los proyectos que se encuentran en desarrollo en la localidad de Puente Aranda.

Tabla 40. Proyectos de inversión en ejecución en la localidad de Puente Aranda

PROYECTO	NOMBRE DEL PROYECTO	OBJETO DEL PROYECTO
262	Hábitat escolar.	Construir, dotar y poner en funcionamiento la infraestructura educativa necesaria para garantizar el derecho a la educación y la prestación del servicio educativo a los niños, niñas y adolescentes en los niveles de preescolar, básica y media.
889	Jornada educativa de 40 horas semanales para la excelencia académica y la formación integral y jornadas únicas.	Transformar las lógicas y contenidos del aprendizaje de los niños, niñas y jóvenes del sistema educativo oficial de la ciudad, ofreciendo 40 horas semanales en las escuelas para fortalecer el currículo en las áreas básicas académicas y en la formación integral de los estudiantes.
891	Media fortalecida y mayor acceso a la educación superior.	Transformar y fortalecer la educación media distrital mediante la consolidación de una oferta diversa, electiva y homologable con educación superior que promueva la continuidad de los estudiantes en este nivel educativo, para generar en los jóvenes mayores oportunidades en el mundo socio-productivo.
897	Niños y niñas estudiando	Reducir la segregación socioeconómica, espacial y cultural mediante acciones que garanticen el acceso, la permanencia, la asistencia, el bienestar y la protección de los niños, las niñas y los jóvenes matriculados en el sistema del Distrito Capital.
898	Administración del talento humano	Garantizar al personal docente y administrativo que desarrolla actividades organizacionales requeridas para el normal funcionamiento de los establecimientos educativos, el pago de sus salarios, prestaciones sociales y demás derechos inherentes a la prestación del servicio educativo en el Distrito Capital, al igual que propender por el bienestar del funcionario y el de sus familias como factor determinante de una mejor calidad educativa.
899	Tecnologías de la información y las telecomunicaciones.	Desarrollar y fortalecer los servicios de Tecnología de Información y las Comunicaciones para la disminución de la brecha digital, la apropiación académica estos servicios en la comunidad educativa y el cumplimiento de las necesidades y expectativas de los niños, niñas, jóvenes, maestras del Distrito y funcionarios administrativos de la SED.

PROYECTO	NOMBRE DEL PROYECTO	OBJETO DEL PROYECTO
900	Educación para la ciudadanía y la convivencia.	Contribuir a la educación de estudiantes como ciudadanos con identidad, autonomía, conciencia de derechos, valores y vitales y participativos, que conviven de forma sana en los ambientes escolares del Distrito Capital.
905	Fortalecimiento académico.	Diseñar, construir e implementar estrategias pedagógicas, curriculares y administrativas que propendan por el fortalecimiento académico para una educación de calidad y excelencia desde la construcción de saberes, que redunden en la disminución de la segregación y la discriminación en los colegios oficiales del Distrito Capital.

Fuente: Oficina Asesora de Planeación. Grupo de Programas y Proyectos.

13. BIBLIOGRAFÍA

1. Secretaria de Integración Social (SDIS). (s.f.). Recuperado el 07 de 09 de 2012, de sitio Web de Secretaria de Integración Social (SDIS):
<http://www.integracionsocial.gov.co/modulos/contenido/default.asp?idmodulo=775>
2. Secretaría Distrital de Gobierno. (s.f.). Recuperado el 07 de 09 de 2012, de sito web de Secretaría Distrital de Gobierno:
<http://www.ciudadbogota.com/conte/historia/localidades/puentearanda.htm>
3. Secretaría Distrital de Salud. (s.f.). Recuperado el 17 de 09 de 2012, de
http://www.google.com.co/#sclient=psy-ab&hl=es-419&safe=active&q=historia+Puente+Aranda+%2B+Secretar%C3%ADa+de+salud&oq=historia+Puente+Aranda+%2B+Secretar%C3%ADa+de+salud&gs_l=serp.3...3172.5453.0.6516.9.8.0.0.4.406.2080.0j3j2j1.8.0...0.0...1c.1.Nacw