



**BOGOTÁ**  
**MEJOR**  
PARA TODOS

SECRETARÍA DE EDUCACIÓN

# **PUENTE ARANDA**

# **LOCALIDAD 16**

**Bogotá, D.C.**  
**Caracterización del Sector Educativo**  
**Año 2016**



**BOGOTÁ**  
**MEJOR**  
PARA TODOS

SECRETARÍA DE EDUCACIÓN

**ALCALDÍA MAYOR DE BOGOTÁ  
SECRETARÍA DE EDUCACIÓN**

**ENRIQUE PEÑALOSA LONDOÑO**  
Alcalde Mayor de Bogotá

**MARÍA VICTORIA ANGULO**  
Secretario de Educación

**IVÁN DARÍO GÓMEZ CASTAÑO**  
Subsecretaría de Calidad y Pertinencia

**JORGE ENRIQUE CELIS GIRALDO**  
Subsecretaría de Integración Interinstitucional

**KARINA RICAURTE FARFÁN**  
Subsecretaría de Gestión Institucional

**ADRIANA MARÍA GONZÁLEZ**  
Subsecretaría de Acceso y Permanencia

**CÉSAR MAURICIO LÓPEZ ALFONSO**  
Jefe Oficina Asesora de Planeación

**OFICINA ASESORA DE PLANEACIÓN  
GRUPO GESTIÓN DE LA INFORMACIÓN.**

FABIOLA ROCÍO FEO PINZÓN

GINA MARIA DUQUE

LUZ MIREYA RINCÓN PIÑEROS

NARDA LIZETH RODRÍGUEZ

NATALIA CAMELO ALBA

YURANI MARCELA GUEVARA PÉREZ

CAMILO REYES ZAMBRANO

FRANCISCO ARTURO ARÉVALO REALPE

JORGE MAURICIO BARRAGÁN

RUBÉN DARÍO SABOGAL LIÉVANO

SHARYK ROMERO CALDERÓN

## CONTENIDO

<b>1</b>	<b>PRESENTACIÓN.....</b>	<b>6</b>
<b>2</b>	<b>GENERALIDADES DE LA LOCALIDAD.....</b>	<b>7</b>
<b>3</b>	<b>PROYECCIONES DE POBLACIÓN.....</b>	<b>9</b>
<b>3.1</b>	<b>POBLACIÓN TOTAL PROYECTADA.....</b>	<b>9</b>
<b>3.2</b>	<b>POBLACIÓN EN EDAD ESCOLAR PROYECTADA.....</b>	<b>14</b>
<b>4</b>	<b>DEMANDA DEL SECTOR EDUCATIVO OFICIAL.....</b>	<b>17</b>
<b>5</b>	<b>OFERTA DEL SECTOR EDUCATIVO OFICIAL.....</b>	<b>19</b>
<b>6</b>	<b>MATRÍCULA DEL SECTOR EDUCATIVO OFICIAL.....</b>	<b>23</b>
<b>7</b>	<b>OFERTA, DEMANDA, DÉFICIT Y MATRÍCULA DEL SISTEMA EDUCATIVO OFICIAL.....</b>	<b>28</b>
<b>8</b>	<b>PERSONAL DIRECTIVO Y DOCENTE EN LA LOCALIDAD.....</b>	<b>29</b>
<b>9</b>	<b>INDICADORES DE EFICIENCIA INTERNA.....</b>	<b>31</b>
<b>10</b>	<b>MATRÍCULA DEL SECTOR EDUCATIVO NO OFICIAL.....</b>	<b>35</b>
<b>11</b>	<b>TASA DE COBERTURA BRUTA.....</b>	<b>37</b>

## INDICE DE TABLAS

Tabla 1. Cantidad de establecimientos educativos oficiales por clase de colegios.....	7
Tabla 2. Población total para la localidad por grupos quinquenales de edad y sexo. ....	11
Tabla 3. Población proyectada para la localidad - Grupos quinquenales.....	13
Tabla 4. Población de la localidad en edad escolar (5 a 16 años) - Edades simples y sexo...	15
Tabla 5. Proyección de población en edad escolar (5 a 16 años) de la localidad - Edades simples.....	16
Tabla 6. Demanda efectiva de la localidad por clase de colegio.....	18
Tabla 7. Demanda efectiva de la localidad por nivel educativo. ....	19
Tabla 8. Demanda efectiva de la localidad por grado. ....	19
Tabla 9. Número de colegios y sedes de la localidad que ofrecen educación oficial. ....	21
Tabla 10. Oferta educativa oficial de la localidad por clase de colegio. ....	21
Tabla 11. Oferta educativa oficial de la localidad por nivel de escolaridad.....	21
Tabla 12. Matrícula oficial de la localidad por nivel y clase de colegio.....	23
Tabla 13. Matrícula oficial de la localidad según sexo y clase de colegio.....	24
Tabla 14. Matrícula oficial de la localidad según sexo y nivel de escolaridad. ....	25
Tabla 15. Matrícula oficial de la localidad según estrato y clase de colegio. ....	25
Tabla 16. Matrícula oficial de la localidad según estrato y nivel de escolaridad. ....	25
Tabla 17. Matrícula oficial de la localidad por tipo de discapacidad y clase de colegio. ....	26
Tabla 18. Matrícula oficial de la localidad por tipo de discapacidad y nivel de escolaridad. .	26
Tabla 19. Matrícula oficial de la localidad con capacidades excepcionales por clase de colegio. ....	27
Tabla 20. Matrícula oficial de la localidad con capacidades excepcionales por nivel de escolaridad. ....	27
Tabla 21. Matrícula oficial de la localidad según grupo étnico y clase de colegio. ....	27
Tabla 22. Matrícula oficial de la localidad según grupo étnico y nivel de escolaridad.....	28
Tabla 23. Oferta, demanda, matrícula y déficit por clase de colegio en la localidad. ....	28
Tabla 24. Oferta, demanda y déficit educativo oficial por nivel de escolaridad.....	28
Tabla 25. Datos de oferta, demanda y matrícula en colegios oficiales distritales en la localidad. ....	29
Tabla 26. Total planta de personal docente por nivel de enseñanza y su participación por localidad.....	30
Tabla 27. Total personal docente por jornada y su participación por localidad. ....	30
Tabla 28. Total directivos docentes por tipo y su participación por localidad.....	30
Tabla 29. Total directivos docentes por jornada y su participación por localidad. ....	30
Tabla 30. Evolución de los indicadores de eficiencia interna por sector. ....	31
Tabla 31. Indicadores de eficiencia interna de la localidad por clase de colegio y sector. ....	34
Tabla 32. Indicadores de eficiencia interna de la localidad por sector y nivel educativo. ....	35
Tabla 33. Indicadores de eficiencia interna por sexo y sector. ....	35
Tabla 34. Evolución de la matrícula oficial y no oficial de la localidad. ....	36
Tabla 35. Matrícula no oficial según nivel de escolaridad y participación de la localidad en el total de la matrícula no oficial para Bogotá D.C. ....	36
Tabla 36. Tasa de cobertura bruta por niveles de escolaridad de la localidad. ....	38

## INDICE DE GRÁFICOS

Gráfico 1. Mapa de la ubicación general de la localidad.....	8
Gráfico 2. Población de Bogotá D.C. - Participación por localidades. ....	10
Gráfico 3. Población total para la localidad.....	11
Gráfico 4. Pirámide poblacional de la localidad.....	12
Gráfico 5. Participación de la PEE (5 a 16 años) de la Localidad Vs Bogotá D.C. ....	14
Gráfico 6. Población en edad escolar (5 a 16 años) de la localidad. ....	15
Gráfico 7. Población en edad escolar (5 a 16 años) de la Localidad Vs PEE Bogotá D.C.....	17
Gráfico 8. Demanda del sector educativo oficial. - Participación por localidades.....	18
Gráfico 9. Oferta del sector educativo oficial. - Participación por localidades. ....	20
Gráfico 10. Ubicación de colegios oficiales de la localidad. ....	22
Gráfico 11. Matrícula del sector educativo oficial - Participación por localidades. ....	23
Gráfico 12. Matrícula oficial de la localidad - Participación por nivel de escolaridad. ....	24
Gráfico 13. Tasa de aprobación para la localidad según sector educativo. ....	32
Gráfico 14. Tasa de reprobación para la localidad según sector educativo.....	33
Gráfico 15. Tasa de deserción para la localidad según sector educativo. ....	34
Gráfico 16. Evolución de la matrícula por sector educativo en la localidad.....	36
Gráfico 17. Matrícula en el sector educativo no oficial - Participación por localidad.....	37
Gráfico 18. Tasa de cobertura bruta comparada total Bogotá D.C. y localidad. ....	38

## 1 PRESENTACIÓN

El presente documento elaborado por la Oficina Asesora de Planeación, tiene como propósito fundamental dar a conocer la información estadística más relevante del sector educativo, que permite tener un diagnóstico actualizado de la localidad de Puente Aranda.

Contiene un análisis descriptivo del comportamiento de la población total de la localidad, población en edad escolar (PEE), de oferta, demanda y matrícula, así como los indicadores de eficiencia interna y tasas de cobertura, entre otros.

La información de población proviene de las proyecciones de población elaboradas por el Departamento Administrativo Nacional de Estadística - DANE y la Secretaría Distrital de Planeación - SDP, las cifras de oferta, demanda y matrícula del sector oficial a partir de la información del SIMAT, con fecha de corte 29 de febrero de 2016 y los datos del sector no oficial son extractados del censo C600 del DANE, información registrada por los colegios oficiales y privados de la localidad en el aplicativo creado por dicha entidad.

La demanda se define como la población que solicita un cupo en el sistema educativo oficial de la localidad y está compuesta por el número de estudiantes antiguos que se promocionan al siguiente grado escolar, estudiantes antiguos repitentes y estudiantes nuevos de 5 años que provienen de los Jardines de la Secretaría de Integración Social o del Instituto Colombiano de Bienestar Familiar, igualmente la población que demanda un cupo para cualquier grado de escolaridad que proviene del sector privado o de otras ciudades.

Los datos de oferta corresponden al número de cupos ofrecidos en los colegios distritales, colegios con administración contratada y colegios privados que suscriben contrato con la SED; modalidades mediante las cuales el Distrito busca garantizar el derecho a la educación.

Al igual que este perfil, el Grupo Gestión de la Información dispone de las estadísticas educativas de Bogotá D.C., en el Boletín Estadístico General, que da un panorama del Distrito de forma agregada y que sirve como contexto adicional a este ejercicio.

Para mayor información, realizar comentarios o sugerencias puede comunicarse con el Grupo Gestión de la Información de la Oficina Asesora de Planeación en la Secretaría de Educación del Distrito Conmutador 3241000.

## 2 GENERALIDADES DE LA LOCALIDAD

La localidad de Puente Aranda limita al norte con la Avenida Los Comuneros y localidad de Teusaquillo, al sur con la Avenida 1a de Mayo y la localidad de Tunjuelito, al oriente con la avenida Ciudad de Quito y las localidades de Los Mártires y Antonio Nariño y al occidente con la avenida Ferrocarril del Sur y con las localidades de Fontibón y Kennedy.

El promedio de escolaridad de la localidad de Puente Aranda para personas de 5 años o más fue de 10,5 años en 2014. Para los hombres fue de 10,7 y para las mujeres de 10,3 años. Sin embargo, la tasa de analfabetismo que presenta es de 2,4%. Para hombres la tasa es de 2,1% y para mujeres de 2,6%. Comparada con Bogotá D.C., presenta 1 punto porcentuales por encima<sup>1</sup>.

Puente Aranda está conformada por cinco (5) Unidades de Planeamiento Zonal (UPZ)<sup>2</sup>, en ellas se localizan 32 sedes educativas, distribuidos de la siguiente manera, según clase de colegio: (Secretaría de Educación del Distrito, 2016).

**Tabla 1. Cantidad de establecimientos educativos oficiales por clase de colegios. Año 2016**

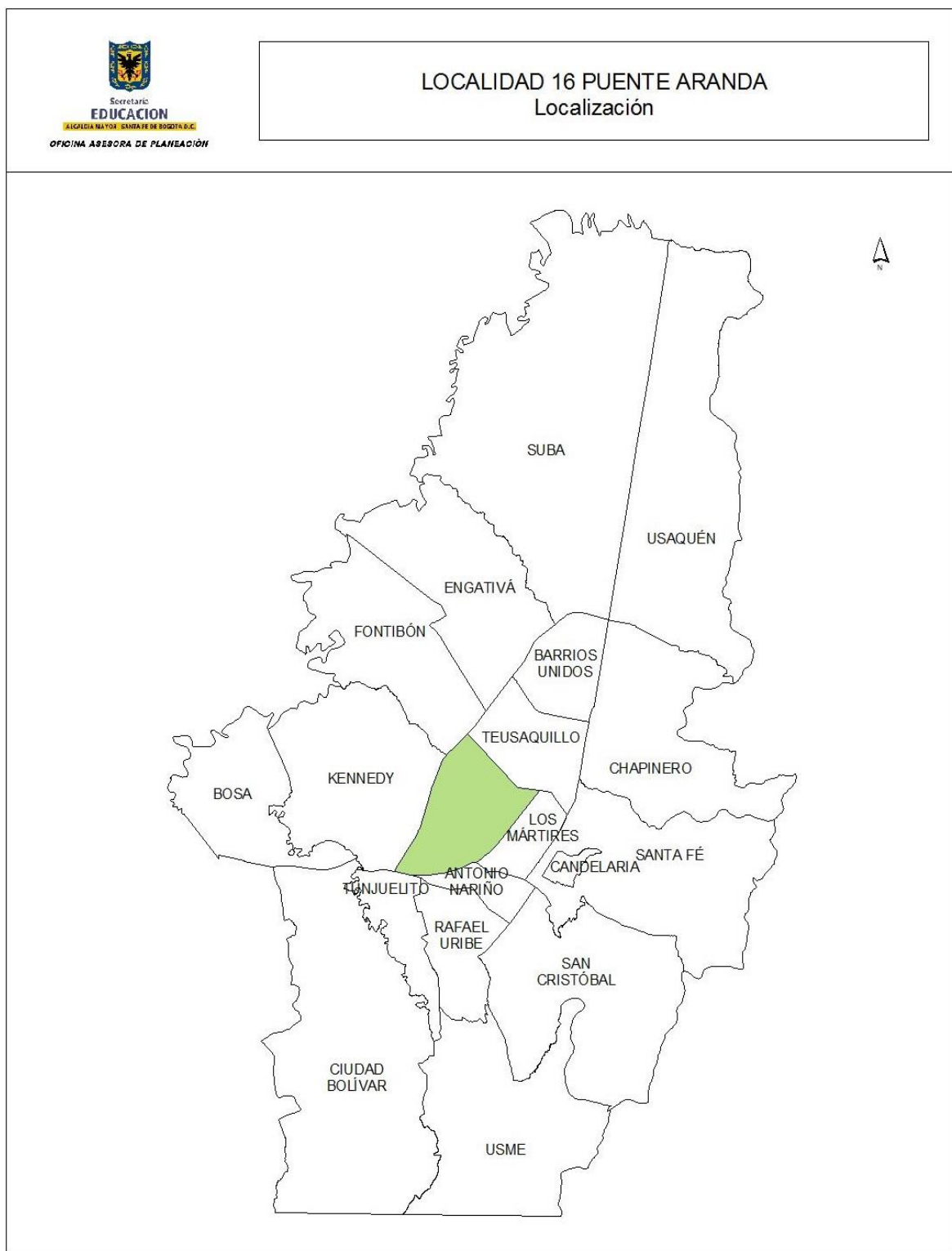
LOCALIDAD	NOMBRE UPZ/UPR	Clase de Colegio		
		Distrital	Administración contratada	Contrato
PUENTE ARANDA	CIUDAD MONTES	10	0	0
	MUZÚ	10	0	0
	PUENTE ARANDA	4	0	0
	SAN RAFAEL	5	0	0
	ZONA INDUSTRIAL	3	0	0
	<b>TOTAL</b>	<b>32</b>	<b>0</b>	<b>0</b>

Fuente: Directorio único de colegios SED. Fecha de corte 31 de diciembre de 2016.  
Elaboración y cálculos: Oficina Asesora de Planeación. Grupo Gestión de la Información.

<sup>1</sup> <http://www.dane.gov.co/index.php/estadisticas-por-tema/pobreza-y-condiciones-de-vida/encuesta-multiproposito>, DANE, Encuesta Multipropósito Bogotá 2014: “La Encuesta Multipropósito se elabora junto con la Secretaría Distrital de Planeación, la cual busca obtener información estadística sobre aspectos sociales, económicos, de entorno urbano de los hogares y habitantes de Bogotá en sus 19 localidades urbanas...”.

<sup>2</sup> <http://www.sdp.gov.co/portal/page/portal/PortalSDP/OrdenamientoTerritorial/upzenprocesoderevision/QueEs>

**Gráfico 1. Mapa de la ubicación general de la localidad.**  
**Año 2016**



Fuente: Sistema de Georeferenciación Elaboración: Oficina Asesora de Planeación.



### 3 PROYECCIONES DE POBLACIÓN

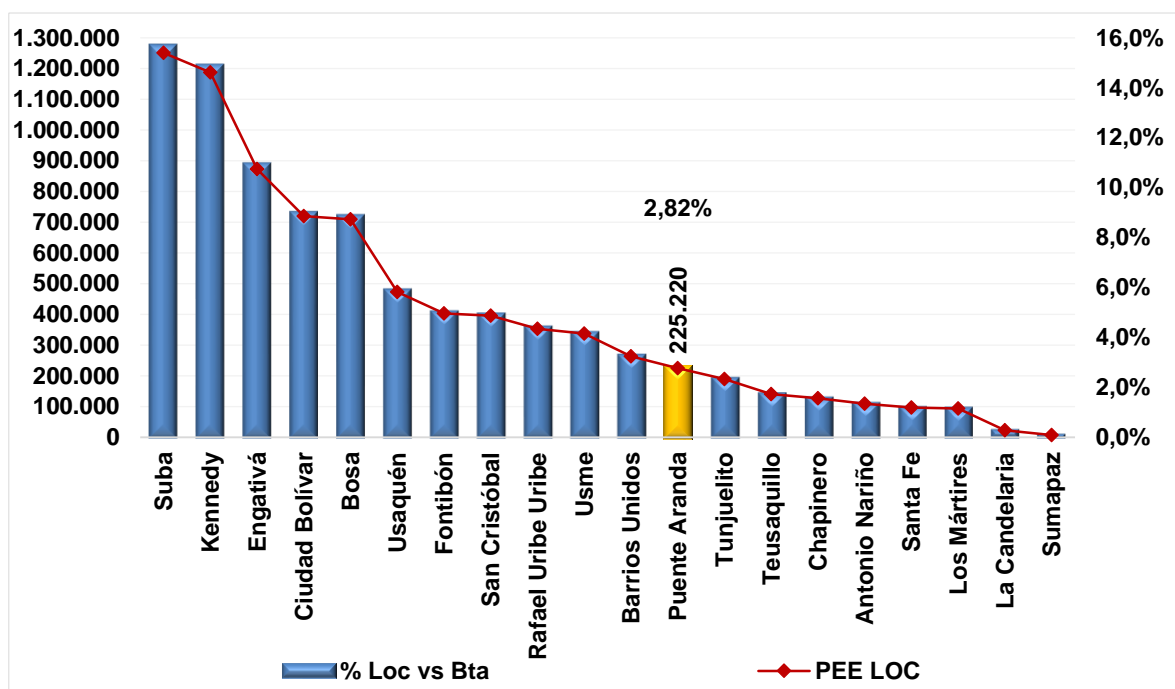
#### 3.1 POBLACIÓN TOTAL PROYECTADA

El Departamento Administrativo Nacional de Estadística (DANE) ha proporcionado proyecciones de población para el nivel nacional, departamental, y municipal considerando el periodo 2005-2020. Sin embargo, debido a la amplia extensión de la ciudad de Bogotá D.C., y la necesidad de obtener indicadores no solo a nivel de ciudad, sino también, a nivel local, la Secretaría Distrital de Planeación (SDP) realizó proyecciones de población para las localidades de Bogotá D.C., para el periodo 2016-2020, partiendo de las proyecciones de población por grupos quinquenales de edad para Bogotá D.C., suministradas por el DANE y con información proveniente de los últimos censos de población de Colombia realizados en los años 1993 y 2005.

La Secretaría de Educación del Distrito presenta las proyecciones de población del DANE hasta el año 2015 y las nuevas proyecciones suministradas por SDP para el año 2016. Estas se realizaron con base en nuevas metodologías de proyección que tuvieron en cuenta los resultados del Censo del 93 y los cambios demográficos que se presentan en una urbe como Bogotá D.C.; razón por la cual algunas localidades presentan saltos significativos de población.

De acuerdo con las proyecciones de población del Departamento Administrativo Nacional de Estadística - DANE y la Secretaría Distrital de Planeación - SDP, la población de la Ciudad Capital en el año 2016 alcanzó los 7.980.001 habitantes; para la localidad de Puente Aranda, la población es de 225.220 habitantes, que corresponde al 2,82% de los habitantes del Distrito Capital, ocupando el doceavo lugar en la participación del total de la población con relación a las 20 localidades del Distrito.

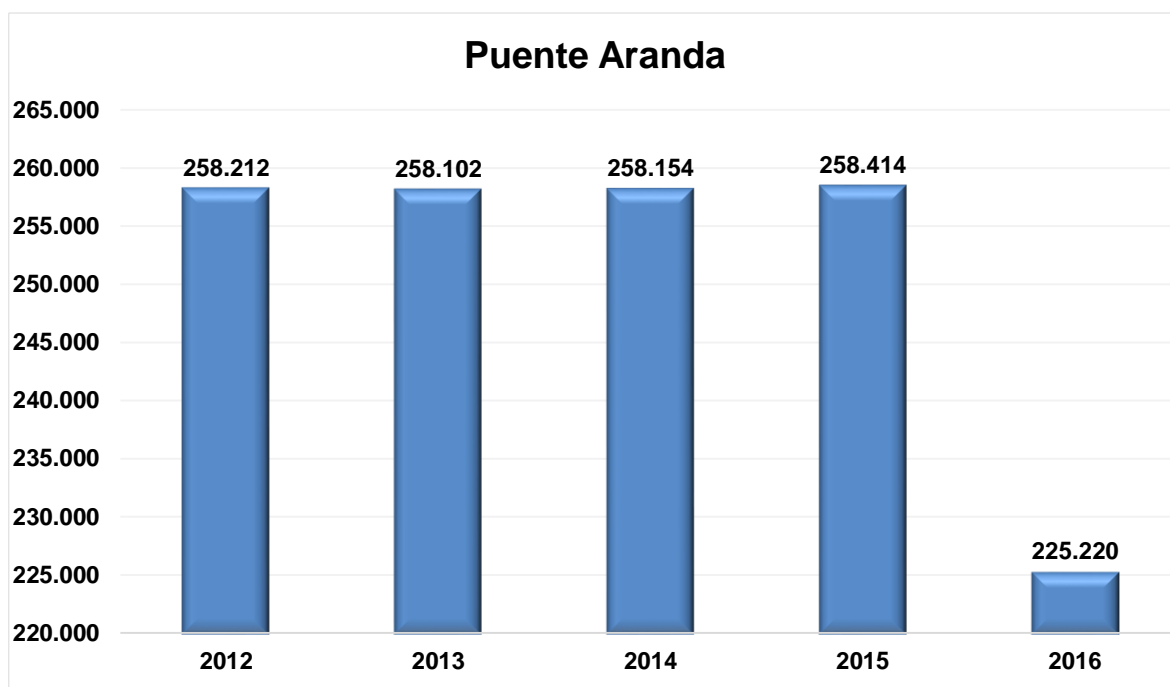
**Gráfico 2. Población de Bogotá D.C. - Participación por localidades.**  
**Año 2016**



Fuente: Proyecciones de Población DANE - SDP, a partir del Censo 2005.  
 Elaboración y cálculos: Oficina Asesora de Planeación. Grupo Gestión de la Información.

La evolución de población para la localidad de Puente Aranda, muestra una reducción para el año 2013, seguido de dos periodos de incremento leve; para el año 2016 se registra una fuerte disminución de 12,85%. En general la población total se redujo un 12,8%, pasando de 258.212 ciudadanos en 2012 a 225.220 en 2016.

**Gráfico 3. Población total para la localidad.  
Año 2012-2016**



Fuente: Proyecciones de Población DANE - SDP, a partir del Censo 2005.  
Elaboración y cálculos: Oficina Asesora de Planeación. Grupo Gestión de la Información.

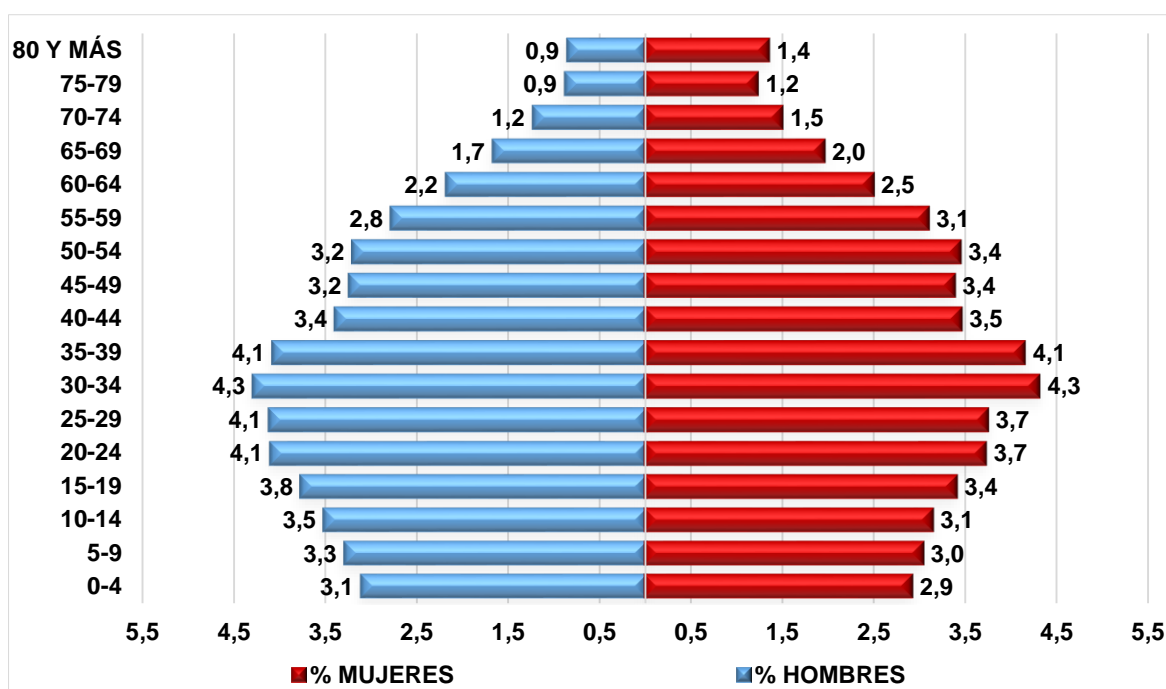
**Tabla 2. Población total para la localidad por grupos quinquenales de edad y sexo.  
Año 2016**

Grupos de Edad	HOMBRES	MUJERES	TOTAL
0-4	6.993	6.561	13.554
5-9	7.405	6.835	14.240
10-14	7.916	7.069	14.985
15-19	8.484	7.660	16.144
20-24	9.223	8.383	17.606
25-29	9.257	8.435	17.692
30-34	9.656	9.709	19.365
35-39	9.171	9.343	18.514
40-44	7.639	7.783	15.422
45-49	7.293	7.615	14.908
50-54	7.218	7.759	14.977
55-59	6.271	6.973	13.244
60-64	4.915	5.612	10.527
65-69	3.760	4.402	8.162
70-74	2.777	3.373	6.150
75-79	1.988	2.767	4.755
80 Y MÁS	1.932	3.043	4.975
<b>Total</b>	<b>111.898</b>	<b>113.322</b>	<b>225.220</b>

Fuente: Proyecciones de Población DANE - SDP, a partir del Censo 2005.  
Elaboración y cálculos: Oficina Asesora de Planeación. Grupo Gestión de la Información.

La distribución de la población por sexo en la localidad se estima en 111.898 hombres (49,68%) y 113.322 mujeres (50,32%), De los 0 a los 29 años la población masculina es mayor a la femenina, lo cual cambia a partir del quinquenio etario de 30-34 y se mantiene de esta manera hasta el último grupo 80+.

**Gráfico 4. Pirámide poblacional de la localidad.  
Año 2016**



Fuente: Proyecciones de Población DANE - SDP, a partir del Censo 2005.  
Elaboración y cálculos: Oficina Asesora de Planeación. Grupo Gestión de la Información.

La pirámide poblacional muestra que el grupo más significativos para 2016 se encuentra en el rango de edad de los 30-34 años, tanto para los hombres (4,29%), como para mujeres (4,31%).

Entre los hombres, otros rangos significativos son 25-29 años con 4,11%, 20-24 años con 4,10% y 35-39 años con 4,07%. En el caso de las mujeres, igualmente sobresale el rango de 35-39 años con 4,15%. En general, el rango entre 20-39 años agrupa el 32,49% de la población.

En general, la pirámide poblacional de esta localidad es de tipo regresivo, ya que presenta una base relativamente reducida con crecimientos progresivos hasta el rango de edad 30-34; los siguientes cuatro rangos de edad muestran una leve reducción, aunque con participaciones muy similares en estructuras estacionarias, mostrando un mayor crecimiento de la población adulta y una tendencia a la madurez de la población.

La población en edad de trabajar (PET)<sup>3</sup> es de 158.399 equivalente al 70,33%.

La población dependiente es de 66.821 habitantes (29,67%) constituida por personas con edad entre 0 y 14 años (18,99%) y mayores de 64 (10,67%). La relación de dependencia para la localidad es de 42,2%, lo cual significa que hay 42 personas dependientes por cada 100 en edad de trabajar.

La principal consecuencia de los cambios en los componentes de la dinámica demográfica, es el cambio en la estructura por edad de la población, debido al descenso sostenido de la fecundidad se dan generaciones cada vez menos numerosas de personas, y este cambio se va transmitiendo como oleadas a medida que esas generaciones avanzan en su curso vital<sup>4</sup>.

**Tabla 3. Población proyectada para la localidad - Grupos quinquenales.  
Año 2016 - 2020**

Grupos de Edad	2016	2017	2018	2019	2020
0-4	13.554	13.122	12.695	12.280	11.878
5-9	14.240	13.803	13.369	12.939	12.518
10-14	14.985	14.613	14.250	13.864	13.426
15-19	16.144	15.624	15.128	14.672	14.265
20-24	17.606	17.069	16.501	15.955	15.446
25-29	17.692	17.304	16.996	16.668	16.271
30-34	19.365	18.490	17.563	16.733	16.091
35-39	18.514	18.436	18.260	17.953	17.501
40-44	15.422	15.577	15.810	16.005	16.081
45-49	14.908	14.382	13.902	13.544	13.351
50-54	14.977	14.655	14.255	13.824	13.399
55-59	13.244	13.474	13.647	13.719	13.665
60-64	10.527	10.870	11.215	11.534	11.796
65-69	8.162	8.375	8.586	8.820	9.082
70-74	6.150	6.280	6.430	6.596	6.778
75-79	4.755	4.721	4.706	4.729	4.814
80 Y MÁS	4.975	5.111	5.242	5.356	5.440
<b>Total</b>	<b>225.220</b>	<b>221.906</b>	<b>218.555</b>	<b>215.191</b>	<b>211.802</b>

Fuente: Proyecciones de Población DANE - SDP, a partir del Censo 2005.

Elaboración y cálculos: Oficina Asesora de Planeación. Grupo Gestión de la Información.

Para el quinquenio 2016-2020, se proyecta una disminución de la población de 6,0% equivalente a 1,52% promedio anual, con reducciones anuales en los grupos de edad 0-39 años y 45-54 años. Los grupos etarios 55-59 años y 75-79 años registran variaciones en su comportamiento. Los restantes grupos etarios presentan crecimientos poblacionales.

Se estima que para el año 2020, disminuya la población infantil (0-14) de la localidad en 4.957 niños, niñas y preadolescentes, al igual que una reducción neta de la población en

<sup>3</sup> PET. Según el "Convenio 138 sobre la Edad Mínima de Admisión de Empleo", adoptada por la 58ª Reunión de la Conferencia General de la Organización Internacional del Trabajo y aprobada en Colombia mediante la Ley 515 de 1999, "la edad mínima fijada en cumplimiento de lo dispuesto no deberá ser inferior a la edad en que cesa la obligación escolar, o en todo caso, a quince años".

En Colombia, según el DANE, la PET está constituido por las personas de 12 años y más en las zonas urbanas y 10 años y más en las zonas rurales.

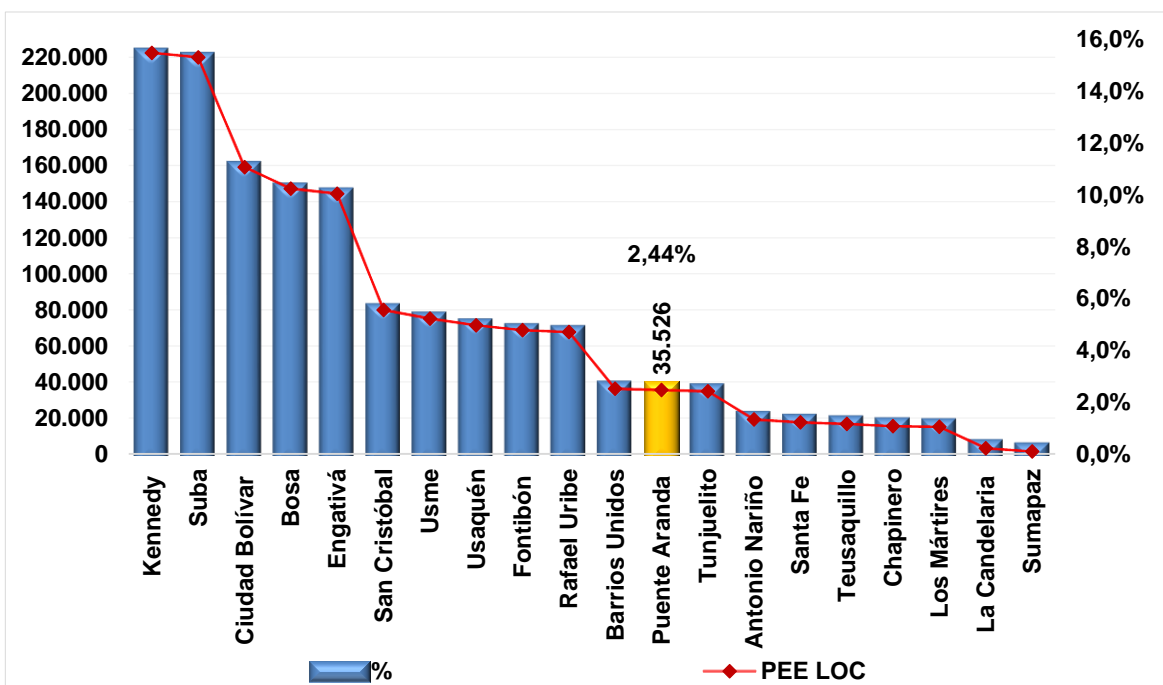
<sup>4</sup> ENDS, Resumen Ejecutivo, 2015, Cambios Demográficos, pág. 10.

edad de trabajar de 10.533 habitantes. Así mismo, se proyectan incrementos en todos los grupos etarios de 65 años en adelante.

La población en edad de trabajar, es decir, adultos entre 15 y 64 años será el 69,8% de la población; y la dependiente 30,2%; 12,3% (mayor de 65 años) y la infantil el 17,9%.

### 3.2 POBLACIÓN EN EDAD ESCOLAR PROYECTADA

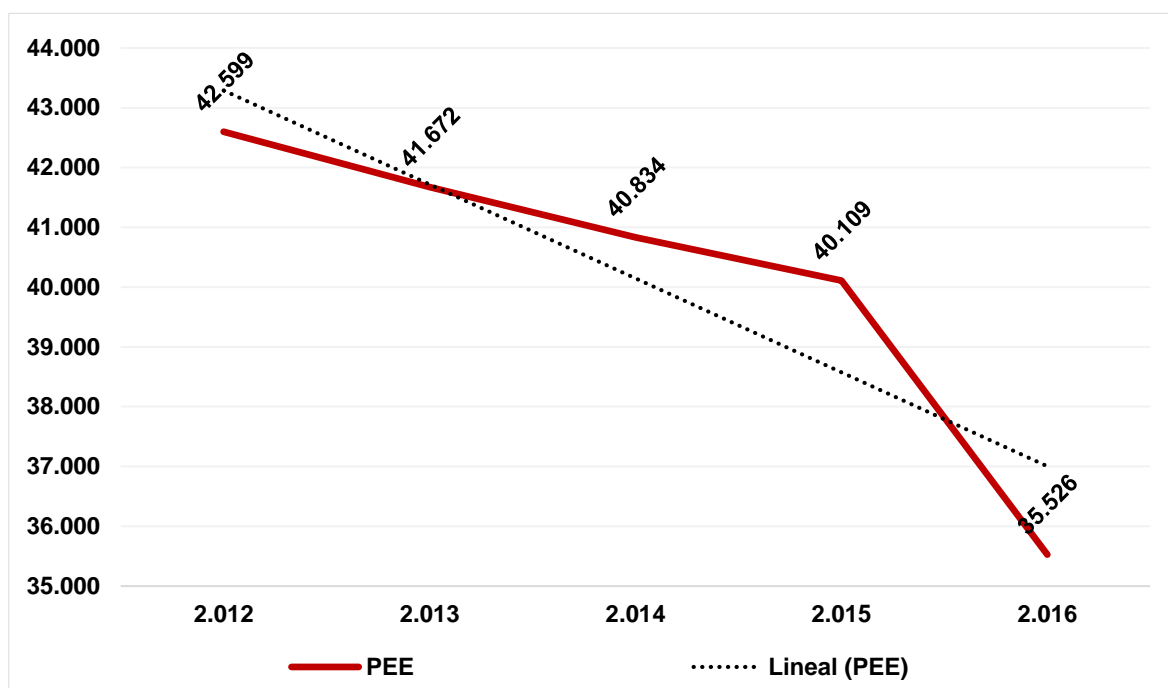
**Gráfico 5. Participación de la PEE (5 a 16 años) de la Localidad Vs Bogotá D.C. Año 2016**



Fuente: Proyecciones de Población DANE - SDP, a partir del Censo 2005.  
Elaboración y cálculos: Oficina Asesora de Planeación. Grupo Gestión de la Información.

Para el año 2016, la PEE de la localidad es de 35.526 habitantes, lo cual representa el 2,44% del total de PEE de la ciudad la cual es de 1.453.290, ocupando la doceava posición en porcentaje de participación, con relación a las demás localidades.

**Gráfico 6. Población en edad escolar (5 a 16 años) de la localidad.  
Año 2012 - 2016**



Fuente: Proyecciones de Población DANE - SDP, a partir del Censo 2005.  
Elaboración y cálculos: Oficina Asesora de Planeación. Grupo Gestión de la Información.

El comportamiento histórico de la población PEE de la localidad de Puente Aranda mantiene una disminución constante desde el 2012; el año 2016, registró una reducción significativa de 11,4%, pasando de 40.109 a 35.526 PEE. Durante el periodo 2012-2016, la PEE se contrajo un 16,6% equivalente a un 4,4% promedio anual.

**Tabla 4. Población de la localidad en edad escolar (5 a 16 años) - Edades simples y sexo.  
Año 2016**

Grupos de Edad	SEXO		
	HOMBRE	MUJER	TOTAL
5	1.443	1.341	2.784
6	1.461	1.355	2.816
7	1.481	1.367	2.848
8	1.500	1.379	2.879
9	1.520	1.393	2.913
10	1.540	1.407	2.947
11	1.592	1.411	3.003
12	1.583	1.404	2.987
13	1.589	1.411	3.000
14	1.612	1.436	3.048
15	1.649	1.475	3.124
16	1.673	1.504	3.177
<b>Total</b>	<b>18.643</b>	<b>16.883</b>	<b>35.526</b>

Fuente: Proyecciones de Población DANE - SDP, a partir del Censo 2005.  
Elaboración y cálculos: Oficina Asesora de Planeación. Grupo Gestión de la Información.

La distribución por rangos de edad de escolarización nos muestra que el mayor número de la población en edad escolar en esta localidad, se concentra en los niños de 11 a 16 años los cuales estarían cursando la secundaria.

**Tabla 5. Proyección de población en edad escolar (5 a 16 años) de la localidad - Edades simples.  
Año 2016-2020**

<b>Edad Escolar</b>	<b>2.016</b>	<b>2.017</b>	<b>2.018</b>	<b>2.019</b>	<b>2.020</b>
5	2.784	2.697	2.610	2.524	2.442
6	2.816	2.728	2.642	2.556	2.471
7	2.848	2.761	2.673	2.587	2.503
8	2.879	2.792	2.706	2.620	2.535
9	2.913	2.825	2.738	2.652	2.567
10	2.947	2.865	2.778	2.692	2.606
11	3.003	2.899	2.818	2.732	2.646
12	2.987	2.956	2.852	2.771	2.687
13	3.000	2.939	2.909	2.806	2.727
14	3.048	2.954	2.893	2.863	2.760
15	3.124	3.004	2.908	2.848	2.817
16	3.177	3.078	2.960	2.864	2.803
<b>TOTAL</b>	<b>35.526</b>	<b>34.498</b>	<b>33.487</b>	<b>32.515</b>	<b>31.564</b>

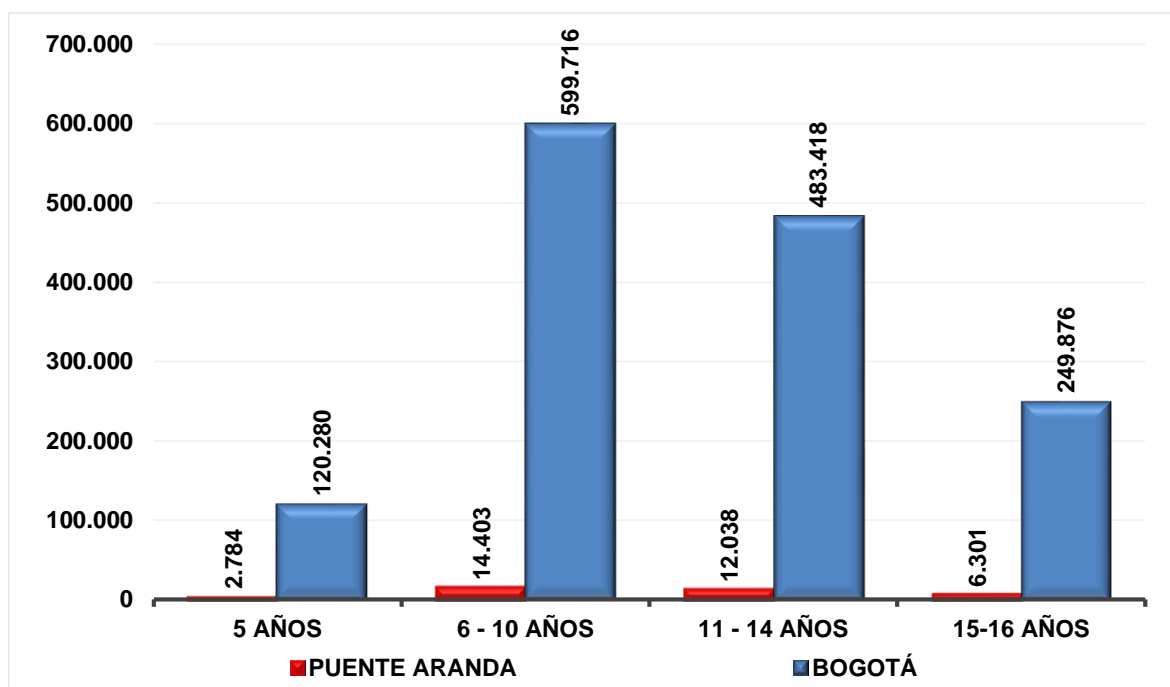
Fuente: Proyecciones de Población DANE - SDP, a partir del Censo 2005.

Elaboración y cálculos: Oficina Asesora de Planeación. Grupo Gestión de la Información.

Las proyecciones para los siguientes 5 años de población en edad escolar (PEE) es decir, aquella que se encuentra entre los 5 y los 16 años de edad, tendrán una reducción a una tasa promedio anual de 2,91% al pasar de 35.526 en 2016 a 31.564 PEE en 2020.



**Gráfico 7. Población en edad escolar (5 a 16 años) de la Localidad Vs PEE Bogotá D.C. Año 2016**



Fuente: Proyecciones de Población DANE - SDP, a partir del Censo 2005.  
Elaboración y cálculos: Oficina Asesora de Planeación. Grupo Gestión de la Información.

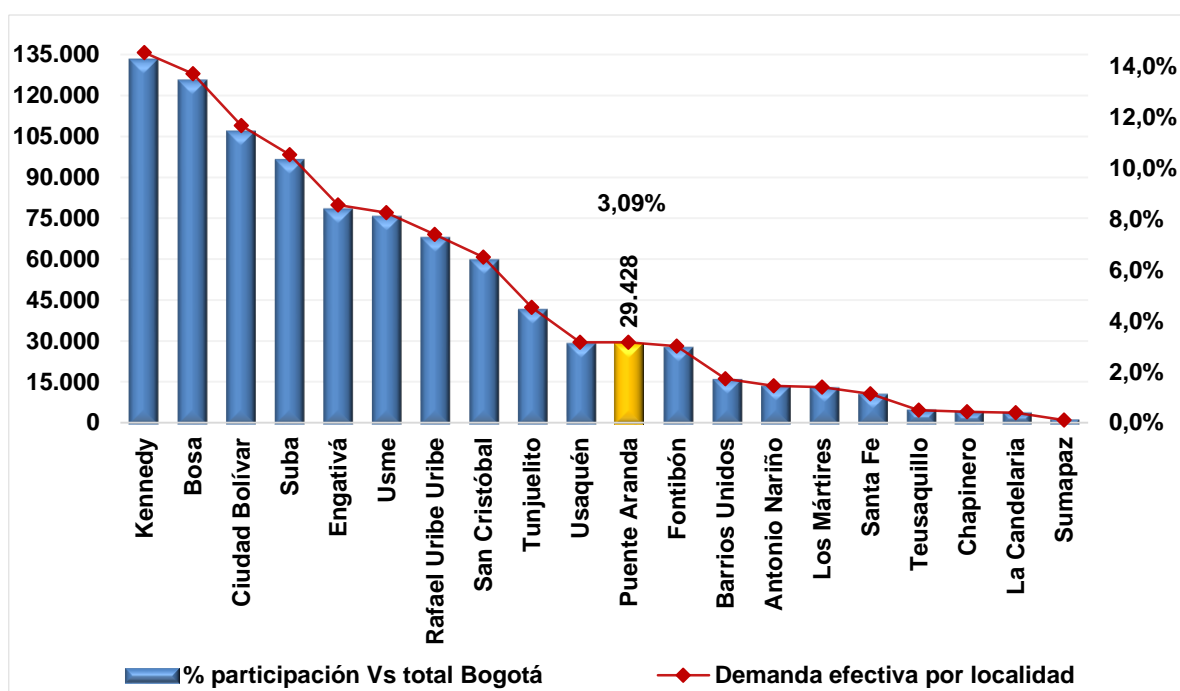
#### 4 DEMANDA DEL SECTOR EDUCATIVO OFICIAL

La demanda efectiva del sector educativo oficial corresponde a la población que solicita un cupo escolar en el sistema administrado por el sector público y se conforma de la siguiente manera:

- Número de estudiantes antiguos que se promocionan al siguiente grado escolar
- Estudiantes antiguos repitentes
- Número de estudiantes nuevos que solicitan un cupo, así:
  - Niños y niñas de 5 años que finalizan su ciclo de educación inicial en los jardines infantiles de la Secretaría Distrital de Integración Social (SDIS) y del Instituto Colombiano de Bienestar Familiar (ICBF).
  - Población que demanda un cupo educativo para cualquier grado de escolaridad, como niños, niñas y jóvenes que provienen del sector no oficial o que se encuentran por fuera del sistema educativo y/o que proceden de otras ciudades.

En el 2016 la demanda educativa oficial de la localidad fue de 29.428 cupos escolares frente a 30.375 cupos escolares del año anterior. Este resultado significó una reducción de 3,11%. Por su parte, la demanda educativa representó 3,09% del total de la ciudad.

**Gráfico 8. Demanda del sector educativo oficial. - Participación por localidades. Año 2016**



Fuente: SIMAT. Fecha de corte 29 de febrero de 2016.  
Elaboración y cálculos: Oficina Asesora de Planeación. Grupo Gestión de la Información.

Con relación a la clase de colegio (Tabla 6), en 2016 la demanda de la localidad fue cubierta por los colegios oficiales distritales (29.428). No hay demanda registrada para colegios en contrato y con administración contratada.

**Tabla 6. Demanda efectiva de la localidad por clase de colegio. Año 2016**

Clase de Colegio	Demanda	Participación
Distrital	29.428	100,00%
Administración contratada	0	0,00%
Contrato	0	0,00%
<b>Total Localidad</b>	<b>29.428</b>	<b>100%</b>

Fuente: SIMAT. Fecha de corte 29 de febrero de 2016.  
Elaboración y cálculos: Oficina Asesora de Planeación. Grupo Gestión de la Información.

En lo que se refiere a la demanda por nivel y grados (Tablas 7 y 8), la mayor demanda de cupos se concentra en primaria entre los grados 1º a 5º y secundaria entre los grados 6º y 7º, para los grados 8º y 9º la demanda, aunque es alta, presenta una pequeña disminución frente a los grados anteriores descritos, en cuanto al nivel educativo media, la demanda fue mayor en el grado 10º frente al grado 11º. De igual forma se presenta demanda efectiva en los niveles de Aceleración (233), Educación especial (36) y Educación para adultos (681), donde está última presenta una mayor demanda frente a los niveles dirigidos a educación para adultos.

**Tabla 7. Demanda efectiva de la localidad por nivel educativo. 2016**

Nivel	Demanda
Preescolar	3.119
Primaria	10.769
Secundaria	10.289
Media	4.301
Aceleración	233
Educación Especial	36
Educación Adultos	681
<b>Total</b>	<b>29.428</b>

Fuente: SIMAT. Fecha de corte 29 de febrero de 2016.

Elaboración y cálculos: Oficina Asesora de Planeación. Grupo Gestión de la Información.

**Tabla 8. Demanda efectiva de la localidad por grado. Año 2016**

Grado	Demanda
Pre Jardín	583
Jardín	876
Transición	1.660
Primero	2.061
Segundo	2.079
Tercero	2.234
Cuarto	2.195
Quinto	2.200
Sexto	2.690
Séptimo	2.591
Octavo	2.509
Noveno	2.499
Décimo	2.373
Once	1.928
Doce	0
Trece	0
Educación para adultos por ciclos	681
Aceleración	233
Educación Especial	36
<b>Total</b>	<b>29.428</b>

Fuente: SIMAT. Fecha de corte 29 de febrero de 2016.

Elaboración y cálculos: Oficina Asesora de Planeación. Grupo Gestión de la Información.

## 5 OFERTA DEL SECTOR EDUCATIVO OFICIAL

La oferta educativa del Sector Oficial corresponde al número de cupos ofrecidos en los colegios distritales, colegios con administración contratada y en los colegios privados contratados, con la cual se garantiza la continuidad de los estudiantes antiguos y se busca atender la demanda de estudiantes nuevos.

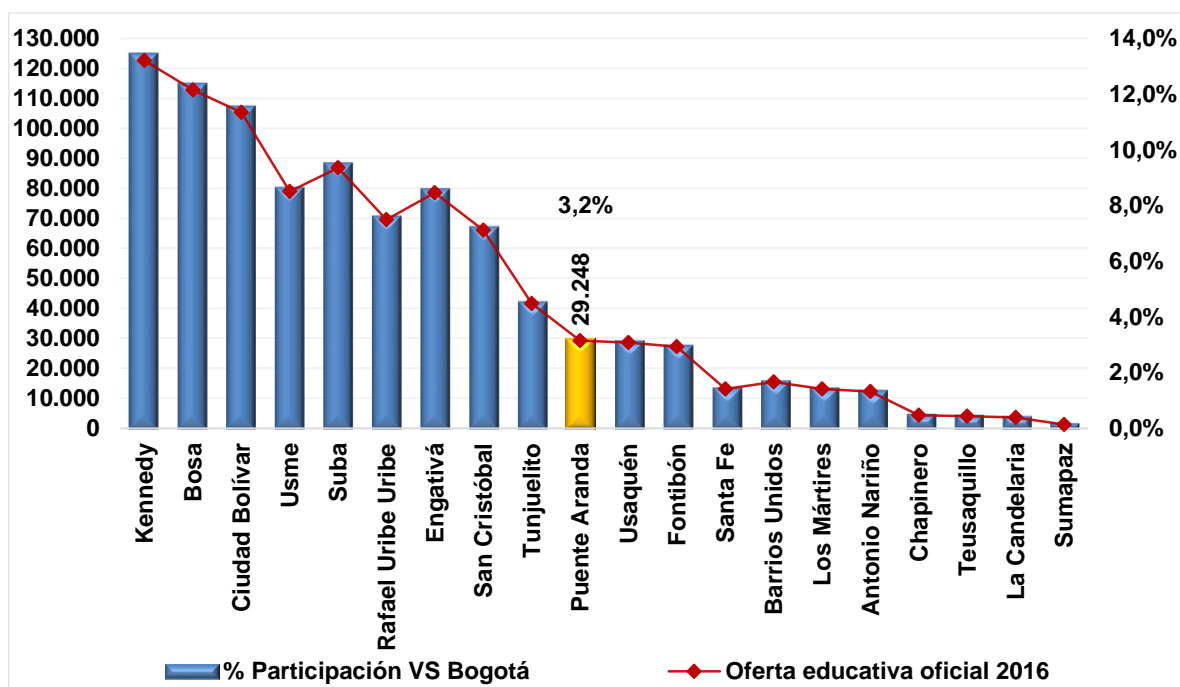
El Distrito ha realizado importantes esfuerzos para ampliar la oferta educativa oficial buscando mayores y mejores oportunidades para que los niños, niñas y jóvenes de la ciudad accedan y permanezcan en el sistema educativo.

Durante los últimos años la oferta educativa oficial para atender la demanda, en términos de creación de nuevos cupos, se ha dado mediante las siguientes estrategias:

- Construcción de nuevos colegios
- Ampliación y mejoramiento de la infraestructura de los colegios distritales
- Optimización de la capacidad instalada en colegios distritales
- Arrendamientos
- Convenios con colegios privados a través de subsidios a la demanda
- Colegios distritales con administración contratada.

La oferta educativa oficial de la localidad fue 29.248 cupos en 2016 frente a 30.387 del año anterior. Este resultado significó una reducción de 3,75%. Por su parte, la oferta educativa de la localidad representó el 3,2% del total de la ciudad.

**Gráfico 9. Oferta del sector educativo oficial. - Participación por localidades. Año 2016**



Fuente: SIMAT. Fecha de corte 29 de febrero de 2016.  
Elaboración y cálculos: Oficina Asesora de Planeación. Grupo Gestión de la Información.

El número de sedes de colegios de la localidad fue de 32 en 2016 (Tabla 9). Así mismo, la oferta educativa fue de 29.248 cupos en colegios oficiales distritales. (Tabla 10).

Por nivel educativo, el 37,7% de la oferta educativa se concentró en la primaria, y el 35,0% en la secundaria.

**Tabla 9. Número de colegios y sedes de la localidad que ofrecen educación oficial. Año 2016**

Clase de Colegio	Colegios	Sedes
Oficial Distrital	15	32
Administración contratada	0	0
Contrato	0	0
<b>Total Localidad</b>	<b>15</b>	<b>32</b>

Fuente: Directorio único de colegios SED. Fecha de corte 31 de diciembre de 2016.  
Elaboración y cálculos: Oficina Asesora de Planeación. Grupo Gestión de la Información.

**Tabla 10. Oferta educativa oficial de la localidad por clase de colegio. Año 2016**

Clase de Colegio	Oferta	Participación
Oficial Distrital	29.248	100,00%
Administración contratada		0,00%
Contrato		0,00%
<b>Total Localidad</b>	<b>29.248</b>	<b>100%</b>

Fuente: SIMAT. Fecha de corte 29 de febrero de 2016.  
Elaboración y cálculos: Oficina Asesora de Planeación. Grupo Gestión de la Información.

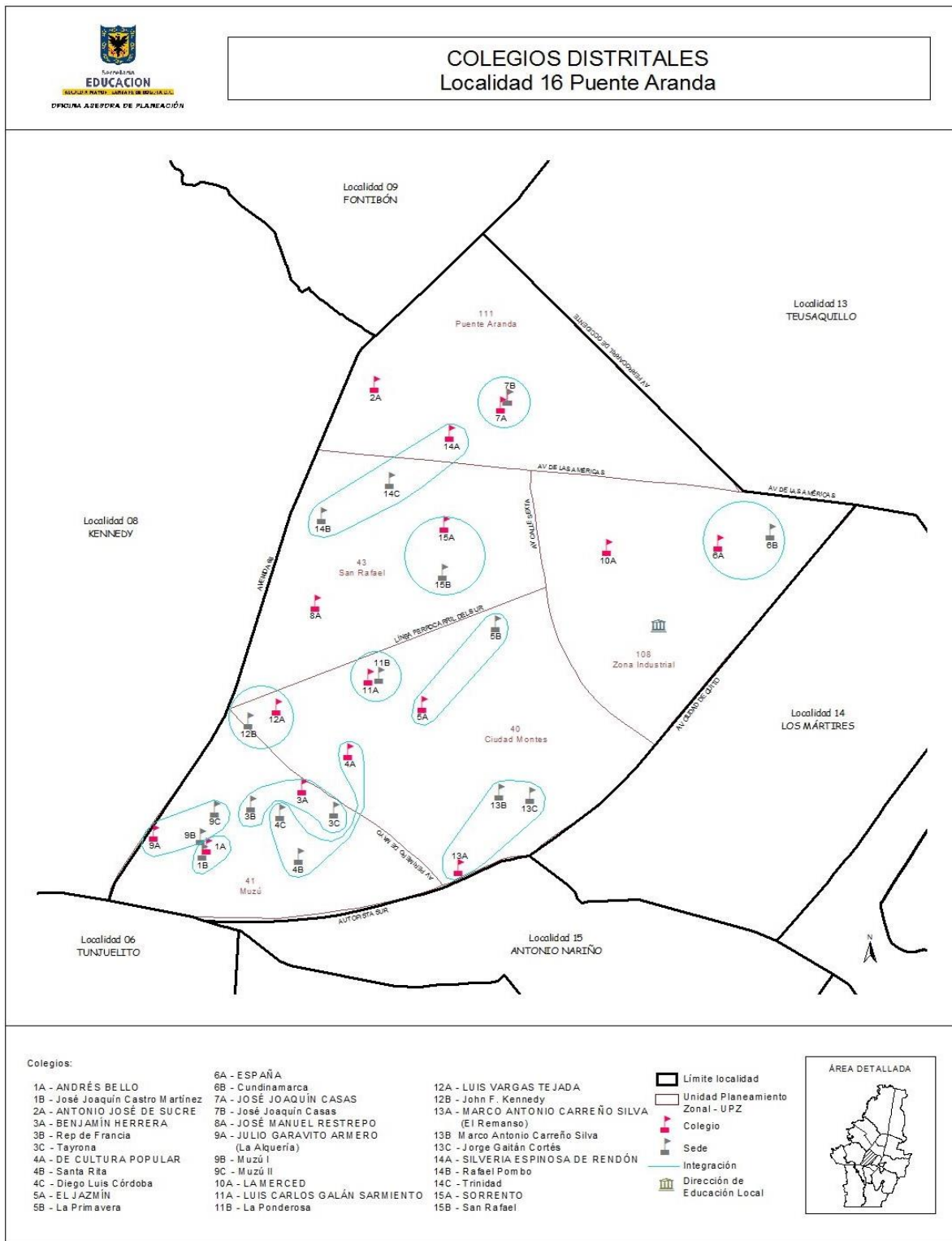
**Tabla 11. Oferta educativa oficial de la localidad por nivel de escolaridad. Año 2016**

Nivel	Oferta	%
Preescolar	3.001	10,3%
Primaria	11.013	37,7%
Secundaria	10.250	35,0%
Media	4.274	14,6%
Aceleración	198	0,7%
Educación Especial	30	0,1%
Educación Adultos	482	1,6%
<b>Total</b>	<b>29.248</b>	<b>100%</b>

Fuente: SIMAT. Fecha de corte 29 de febrero de 2016.  
Elaboración y cálculos: Oficina Asesora de Planeación. Grupo Gestión de la Información.

En el siguiente mapa se encuentran identificados los colegios oficiales de la localidad.

**Gráfico 10. Ubicación de colegios oficiales de la localidad.**  
**Año 2016**



Fuente: Sistema de Georeferenciación Elaboración: Oficina Asesora de Planeación.

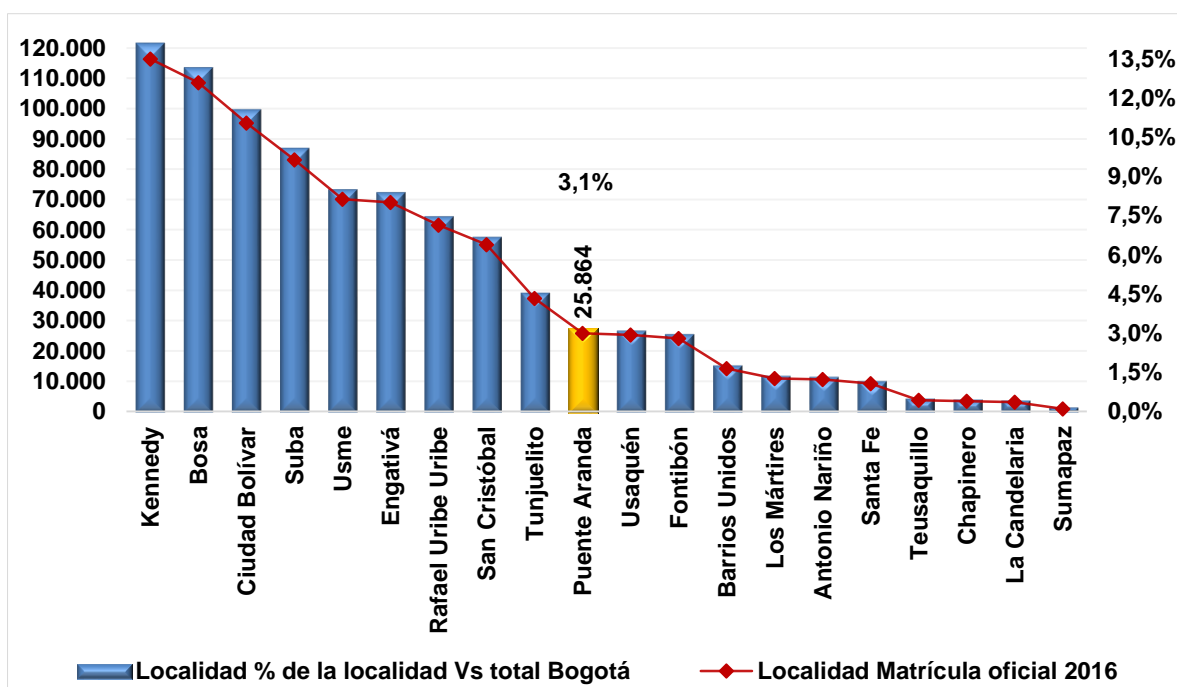
## 6 MATRÍCULA DEL SECTOR EDUCATIVO OFICIAL

La matrícula del sector educativo oficial del Distrito Capital corresponde a los estudiantes matriculados en los colegios distritales, colegios con administración contratada y en los colegios privados que suscriben contrato con la SED.

A continuación, se presenta información relevante en cuanto a su distribución por clase de colegio, niveles de escolaridad, nivel de SISBEN, sexo, estrato y poblaciones especiales, entre otras.

En 2016 la matrícula de la localidad fue de 25.864 estudiantes y representó 3,1% del total de la ciudad.

**Gráfico 11. Matrícula del sector educativo oficial - Participación por localidades. Año 2016**



Fuente: SIMAT. Fecha de corte 29 de febrero de 2016.  
Elaboración y cálculos: Oficina Asesora de Planeación. Grupo Gestión de la Información.

En cuanto al clase de colegio, en 2016 la localidad presenta 25.864 matriculados en colegios distritales. No se registró matrícula en colegios con administración contratada y colegios en contrato.

**Tabla 12. Matrícula oficial de la localidad por nivel y clase de colegio. 2016**

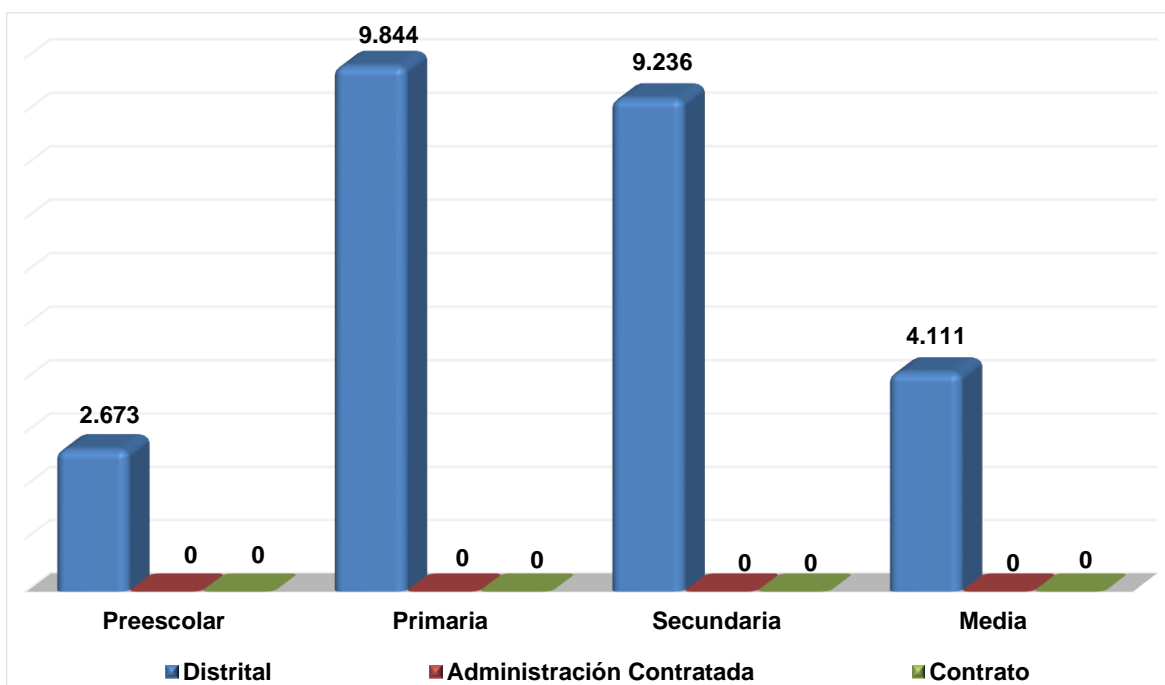
Nivel	Distrital	Administración contratada	Contrato	Total
Preescolar	2.673	0	0	2.673

Nivel	Distrital	Administración contratada	Contrato	Total
Primaria	9.844	0	0	9.844
Secundaria	9.236	0	0	9.236
Media	4.111	0	0	4.111
<b>Total Localidad</b>	<b>25.864</b>	<b>0</b>	<b>0</b>	<b>25.864</b>

Fuente: SIMAT. Fecha de corte 29 de febrero de 2016.

Elaboración y cálculos: Oficina Asesora de Planeación. Grupo Gestión de la Información.

**Gráfico 12. Matrícula oficial de la localidad - Participación por nivel de escolaridad. Año 2016**



Fuente: SIMAT. Fecha de corte 29 de febrero de 2016.

Elaboración y cálculos: Oficina Asesora de Planeación. Grupo Gestión de la Información.

Con respecto a la matrícula desagregada por clase de colegio, nivel de escolaridad y sexo, en el periodo de referencia la localidad cuenta con mayor concentración de mujeres (14.181) frente a hombres (11.683); por nivel de escolaridad la tendencia es la misma, hay mayor participación de mujeres en todos los niveles.

**Tabla 13. Matrícula oficial de la localidad según sexo y clase de colegio. Año 2016**

Clase de Colegio	Femenino	Masculino	Total
Distrital	14.181	11.683	25.864
Administración contratada	0	0	0
Contratada	0	0	0
<b>Total</b>	<b>14.181</b>	<b>11.683</b>	<b>25.864</b>

Fuente: SIMAT. Fecha de corte 29 de febrero de 2016.

Elaboración y cálculos: Oficina Asesora de Planeación. Grupo Gestión de la Información.



**Tabla 14. Matrícula oficial de la localidad según sexo y nivel de escolaridad. Año 2016**

Nivel	Femenino	Masculino	Total
Preescolar	1.368	1.305	2.673
Primaria	5.274	4.570	9.844
Secundaria	5.151	4.085	9.236
Media	2.388	1.723	4.111
<b>Total</b>	<b>14.181</b>	<b>11.683</b>	<b>25.864</b>

Fuente: SIMAT. Fecha de corte 29 de febrero de 2016.

Elaboración y cálculos: Oficina Asesora de Planeación. Grupo Gestión de la Información.

La matrícula por estrato y clase de colegio nos muestra que, del total de matriculados en la localidad, el 83,6% pertenece a los estratos 2 y 3, el 3,6% al estrato 1, el 12,2% sin estrato y el 0,6% a los estratos 4, 5 y 6. Así mismo, la mayor concentración se presentó en estratos 2 y 3 en los niveles de primaria y secundaria de los colegios oficiales.

**Tabla 15. Matrícula oficial de la localidad según estrato y clase de colegio. Año 2016**

Estrato	Clase de Colegio			Total
	Distrital	Administración contratada	Contrato	
Sin estrato	3.159	0	0	3.159
Estrato 1	944	0	0	944
Estrato 2	5.488	0	0	5.488
Estrato 3	16.126	0	0	16.126
Estrato 4	133	0	0	133
Estrato 5	10	0	0	10
Estrato 6	4	0	0	4
<b>Total</b>	<b>25.864</b>	<b>0</b>	<b>0</b>	<b>25.864</b>

Fuente: SIMAT. Fecha de corte 29 de febrero de 2016.

Elaboración y cálculos: Oficina Asesora de Planeación. Grupo Gestión de la Información.

\*Sin estrato hace referencia a sectores no residenciales de la ciudad. Eje: comerciales o industriales.

**Tabla 16. Matrícula oficial de la localidad según estrato y nivel de escolaridad. Año 2016**

Estrato	Nivel				Total
	Preescolar	Primaria	Secundaria	Media	
Sin estrato	719	1.355	887	198	3.159
Estrato 1	111	396	316	121	944
Estrato 2	479	2.038	1.996	975	5.488
Estrato 3	1.355	5.994	5.986	2.791	16.126
Estrato 4	9	56	46	22	133
Estrato 5	0	4	4	2	10
Estrato 6	0	1	1	2	4
<b>Total</b>	<b>2.673</b>	<b>9.844</b>	<b>9.236</b>	<b>4.111</b>	<b>25.864</b>

Fuente: SIMAT. Fecha de corte 29 de febrero de 2016.

Elaboración y cálculos: Oficina Asesora de Planeación. Grupo Gestión de la Información.

\*Sin estrato hace referencia a sectores no residenciales de la ciudad. Eje: comerciales o industriales.

Por tipo de discapacidad y clase de colegio, la localidad matriculó a 431 estudiantes, todos pertenecientes a colegios distritales. No hay colegios con administración contratada ni colegios con contrato en esta localidad.

La discapacidad más recurrente es la deficiencia cognitiva (Retardo Mental) que alcanza el 76,1%.

**Tabla 17. Matrícula oficial de la localidad por tipo de discapacidad y clase de colegio. Año 2016**

Tipo de discapacidad	Clase de Colegio			Total
	Distrital	Administración contratada	Contrato	
Baja visión diagnosticada	13	0	0	13
Ceguera	0	0	0	0
Autismo	12	0	0	12
Deficiencia cognitiva (Retardo Mental)	328	0	0	328
Otra	42	0	0	42
Sordos lengua señas	0	0	0	0
Sordos castellano oral	10	0	0	10
Limitación física	26	0	0	26
<b>Total</b>	<b>431</b>	<b>0</b>	<b>0</b>	<b>431</b>

Fuente: SIMAT. Fecha de corte 29 de febrero de 2016.

Elaboración y cálculos: Oficina Asesora de Planeación. Grupo Gestión de la Información.

En cuanto a la distribución de la matrícula por tipo de discapacidad y nivel, vemos que el nivel de primaria concentra 202 estudiantes, seguido de secundaria con 156, media con 44 y preescolar con 29.

**Tabla 18. Matrícula oficial de la localidad por tipo de discapacidad y nivel de escolaridad. Año 2016**

Tipo de discapacidad	Nivel				Total
	Preescolar	Primaria	Secundaria	Media	
Baja visión diagnosticada	2	3	4	4	13
Ceguera	0	0	0	0	0
Autismo	4	6	2	0	12
Deficiencia cognitiva (Retardo Mental)	15	146	130	37	328
Otra	4	27	9	2	42
Sordos lengua señas	0	0	0	0	0
Sordos castellano oral	0	4	6	0	10
Limitación física	4	16	5	1	26
<b>Total</b>	<b>29</b>	<b>202</b>	<b>156</b>	<b>44</b>	<b>431</b>

Fuente: SIMAT. Fecha de corte 29 de febrero de 2016.

Elaboración y cálculos: Oficina Asesora de Planeación. Grupo Gestión de la Información.

Así mismo, la matrícula para personas con capacidades excepcionales fue de 36 estudiantes en la localidad, todos matriculados en colegios distritales, pues no hay colegios con administración contratada ni en contrato en esta localidad, más del 58% se encuentran en la secundaria.

**Tabla 19. Matrícula oficial de la localidad con capacidades excepcionales por clase de colegio. Año 2016**

Tipo de capacidad	Clase de Colegio			Total
	Distrital	Administración contratada	Contratada	
Superdotado	16	0	0	16
Con talento científico	8	0	0	8
Con talento tecnológico	6	0	0	6
Con talento subjetivo	6	0	0	6
<b>Total</b>	<b>36</b>	<b>0</b>	<b>0</b>	<b>36</b>

Fuente: SIMAT. Fecha de corte 29 de febrero de 2016.

Elaboración y cálculos: Oficina Asesora de Planeación. Grupo Gestión de la Información.

**Tabla 20. Matrícula oficial de la localidad con capacidades excepcionales por nivel de escolaridad. Año 2016**

Tipo de capacidad	Nivel				Total
	Preescolar	Primaria	Secundaria	Media	
Superdotado	1	6	8	1	16
Con talento científico	0	3	4	1	8
Con talento tecnológico	0	3	2	1	6
Con talento subjetivo	0	1	4	1	6
<b>Total</b>	<b>1</b>	<b>13</b>	<b>18</b>	<b>4</b>	<b>36</b>

Fuente: SIMAT. Fecha de corte 29 de febrero de 2016.

Elaboración y cálculos: Oficina Asesora de Planeación. Grupo Gestión de la Información.

Por nivel de escolaridad, los 36 estudiantes con capacidades excepcionales se encuentran matriculados así: 18 en secundaria, 13 en primaria, 4 en media y 1 en preescolar.

Finalmente, por grupos étnicos, en la localidad se matricularon 84 niños, donde tanto los indígenas como las negritudes agrupan el 42,9% cada uno. Por nivel de escolaridad, las etnias se concentran el 56,0% en primaria y el 27,4% en secundaria.

**Tabla 21. Matrícula oficial de la localidad según grupo étnico y clase de colegio. Año 2016**

Grupo étnico	Clase de Colegio			Total
	Distrital	Administración contratada	Contrato	
Indígenas	36	0	0	36
Negritudes	36	0	0	36
Rom	1	0	0	1
Raizales	2	0	0	2
Otras etnias	9	0	0	9
<b>Total</b>	<b>84</b>	<b>0</b>	<b>0</b>	<b>84</b>

Fuente: SIMAT. Fecha de corte 29 de febrero de 2016.

Elaboración y cálculos: Oficina Asesora de Planeación. Grupo Gestión de la Información.

**Tabla 22. Matrícula oficial de la localidad según grupo étnico y nivel de escolaridad. Año 2016**

Grupo étnico	Nivel				Total
	Preescolar	Primaria	Secundaria	Media	
Indígenas	1	29	4	2	36
Negritudes	1	13	13	9	36
Rom	0	1	0	0	1
Raizales	0	0	2	0	2
Otras etnias	0	4	4	1	9
<b>Total</b>	<b>2</b>	<b>47</b>	<b>23</b>	<b>12</b>	<b>84</b>

Fuente: SIMAT. Fecha de corte 29 de febrero de 2016.

Elaboración y cálculos: Oficina Asesora de Planeación. Grupo Gestión de la Información.

## 7 OFERTA, DEMANDA, DÉFICIT Y MATRÍCULA DEL SISTEMA EDUCATIVO OFICIAL

A continuación, se presentan los datos generales de oferta, demanda y matrícula para el año 2016, desagregado por nivel y clase de colegio.

En el año de referencia, se tiene una demanda estimada 29.428 estudiantes en la localidad, de los cuales efectivamente se matricularon 25.864 estudiantes. Dado que se ofrecieron 29.248 cupos hay un déficit de 180 cupos. Por nivel de escolaridad, el mayor número de cupos demandados se concentró en primaria y secundaria. En el nivel de primaria se presentó superávit.

**Tabla 23. Oferta, demanda, matrícula y déficit por clase de colegio en la localidad. Año 2016**

Clase de Colegio	Oferta	Demanda	Déficit	Matrícula
			Superávit	
Oficial Distrital	29.248	29.428	-180	25.864
Administración contratada	0	0	0	0
Contrato	0	0	0	0
<b>Total Localidad</b>	<b>29.248</b>	<b>29.428</b>	<b>-180</b>	<b>25.864</b>

Fuente: SIMAT. Fecha de corte 29 de febrero de 2016.

Elaboración y cálculos: Oficina Asesora de Planeación. Grupo Gestión de la Información.

**Tabla 24. Oferta, demanda y déficit educativo oficial por nivel de escolaridad. Año 2016**

Nivel	Oferta	Demanda	Déficit	Superávit
Preescolar	3.001	3.119	-118	
Primaria	11.013	10.769		244
Secundaria	10.250	10.289	-39	
Media	4.274	4.301	-27	
Aceleración	198	233	-35	
Educación Especial	30	36	-6	
Educación Adultos	482	681	-199	
<b>Total</b>	<b>29.248</b>	<b>29.428</b>	<b>-424</b>	<b>244</b>

Fuente: SIMAT. Fecha de corte 29 de febrero de 2016.

Elaboración y cálculos: Oficina Asesora de Planeación. Grupo Gestión de la Información.

Nota: La demanda está compuesta por los promocionados más los inscritos que solicitaron cupo en colegios de esa localidad como primera opción más los no inscritos que fueron asignados a colegios de esa localidad.

A continuación, se presentan los datos de oferta, demanda, déficit/superávit y matrícula, desagregados por clase de colegio. Para una mayor comprensión tenga en cuenta que:

- El déficit o superávit es el resultado de restar oferta y demanda.
- La oferta educativa considera la capacidad instalada en el colegio y la ampliación, mejoramiento y construcción de infraestructura. Esta puede ser mayor que la matrícula, puesto que no siempre los niños, niñas y adolescente finalizan el proceso de matrícula dentro de la institución.

**Tabla 25. Datos de oferta, demanda y matrícula en colegios oficiales distritales en la localidad. Año 2016**

Nombre del Colegio	Oferta	Demanda efectiva	Déficit Superávit	Matrícula
COLEGIO DE CULTURA POPULAR (IED)	1.553	1.471	82	1.397
COLEGIO LA MERCED (IED)	4.216	5.017	-801	4.097
COLEGIO SILVERIA ESPINOSA DE RENDON (IED)	2.669	2.479	190	2.234
COLEGIO ANDRES BELLO (IED)	2.890	3.076	-186	2.606
COLEGIO EL JAZMIN (IED)	2.202	1.940	262	1.717
COLEGIO ESPAÑA (IED)	904	895	9	797
COLEGIO BENJAMIN HERRERA (IED)	2.962	2.638	324	2.323
COLEGIO JOSE JOAQUIN CASAS (IED)	550	570	-20	476
COLEGIO ANTONIO JOSE DE SUCRE (IED)	608	623	-15	550
COLEGIO MARCO ANTONIO CARREÑO SILVA (IED)	1.896	1.625	271	1.503
COLEGIO LUIS VARGAS TEJADA (IED)	1.232	1.212	20	1.107
COLEGIO SORRENTO (IED)	2.585	2.791	-206	2.471
COLEGIO JOSE MANUEL RESTREPO (IED)	1.315	1.306	9	1.219
COLEGIO LUIS CARLOS GALAN SARMIENTO (IED)	1.637	1.873	-236	1.619
COLEGIO JULIO GARAVITO ARMERO (IED)	2.029	1.912	117	1.748
<b>Total</b>	<b>29.248</b>	<b>29.428</b>	<b>-180</b>	<b>25.864</b>

Fuente: SIMAT. Fecha de corte 29 de febrero de 2016.

Elaboración y cálculos: Oficina Asesora de Planeación. Grupo Gestión de la Información.

Nota: La demanda está compuesta por los promocionados más los inscritos que solicitaron cupo en colegios de esa localidad como primera opción más los no inscritos que fueron asignados a colegios de esa localidad.

## 8 PERSONAL DIRECTIVO Y DOCENTE EN LA LOCALIDAD

Los colegios oficiales de la localidad de Puente Aranda para el año 2016 cuentan con el 3,68% del total de la planta docente oficial de Bogotá D.C., que corresponde a 1.238 docentes. En lo referente al tipo de vinculación laboral, se observa que el 84,7% (1.049 docentes) están nombrados en propiedad y el 15,3% (189 docentes) se encuentran en provisionalidad. A su vez, cuenta con 71 directivos docentes, que corresponden al 3,85% del total de directivos de la ciudad.

En el año 2016 la planta de personal docente en la localidad, se concentró en su mayoría en el nivel de Básica Secundaria y Media, con 564 docentes con vinculación definitiva, correspondientes al 45,6% del total de docentes de esta.

**Tabla 26. Total planta de personal docente por nivel de enseñanza y su participación por localidad.  
Año 2016**

Localidad	Vinculación Definitiva					Vinculación Provisional					
	Preescolar	Básica Primaria	Básica Secundaria y Media	Global	Total Definitiva	Preescolar	Básica Primaria	Básica Secundaria y Media	Global	Total Provisional	Total General
Puente Aranda	82	361	564	42	1.049	50	35	90	14	189	1.238
Bogotá D.C.	2.280	10.208	14.230	993	27.711	1.597	1.126	2.520	704	5.947	33.658
Participación	<b>3,60%</b>	<b>3,54%</b>	<b>3,96%</b>	<b>4,23%</b>	<b>3,79%</b>	<b>3,13%</b>	<b>3,11%</b>	<b>3,57%</b>	<b>1,99%</b>	<b>3,18%</b>	<b>3,68%</b>

Fuente: Dirección de Talento Humano - SED. Fecha de corte mayo 2016.  
Elaboración y cálculos: Oficina Asesora de Planeación. Grupo Gestión de la Información.

En cuanto al total de docentes y directivos por jornada, el mayor número se presenta en la jornada mañana, al igual que el número total de docentes del Distrito Capital. (Tablas 27 y 29). Por su parte, el menor número de docentes y directivos docentes se encuentra en la jornada nocturna. Las instituciones de la localidad no cuentan con instituciones con jornada de fin de semana.

**Tabla 27. Total personal docente por jornada y su participación por localidad.  
Año 2016**

Localidad	Completa	Fin de semana	Global	Mañana	Nocturna	Tarde	Única	Total General
Puente Aranda	39		9	584	6	481	119	1.238
Bogotá D.C.	1.440	30	206	15.368	417	14.051	2.146	33.658
Participación %	<b>2,71%</b>	<b>0,00%</b>	<b>4,37%</b>	<b>3,80%</b>	<b>1,44%</b>	<b>3,42%</b>	<b>5,55%</b>	<b>3,68%</b>

Fuente: Dirección de Talento Humano - SED. Fecha de corte mayo 2016.  
Elaboración y cálculos: Oficina Asesora de Planeación. Grupo Gestión de la Información.

**Tabla 28. Total directivos docentes por tipo y su participación por localidad.  
Año 2016**

Localidad	Coordinador	Director	Rector	Supervisor	Total General
Puente Aranda	55		15	1	71
Bogotá D.C.	1.463	8	351	23	1.845
Participación %	<b>3,76%</b>	<b>0,00%</b>	<b>4,27%</b>	<b>4,35%</b>	<b>3,85%</b>

Fuente: Dirección de Talento Humano - SED. Fecha de corte mayo 2016.  
Elaboración y cálculos: Oficina Asesora de Planeación. Grupo Gestión de la Información.

**Tabla 29. Total directivos docentes por jornada y su participación por localidad.  
Año 2016**

Localidad	Completa	Global	Mañana	Nocturna	Tarde	Única	Total general
Puente Aranda	1	18	27	1	16	8	71
Bogotá D.C.	25	368	698	28	603	123	1.845
Participación %	<b>4,00%</b>	<b>4,89%</b>	<b>3,87%</b>	<b>3,57%</b>	<b>2,65%</b>	<b>6,50%</b>	<b>3,85%</b>

Fuente: Dirección de Talento Humano - SED. Fecha de corte mayo 2016.  
Elaboración y cálculos: Oficina Asesora de Planeación. Grupo Gestión de la Información.

## 9 INDICADORES DE EFICIENCIA INTERNA

Los indicadores de eficiencia interna miden la capacidad del sistema educativo para garantizar la permanencia y promoción de la población estudiantil hasta culminar el ciclo académico. Corresponden a las tasas de aprobación, reprobación, y deserción, que son medidas a partir de la información que reportan los colegios oficiales y no oficiales en el aplicativo Censo C-600 del DANE.

Los indicadores de aprobación, reprobación y deserción se calculan con un año de rezago, ya que se requiere finalizar el año escolar para disponer de la información pertinente para realizar los cálculos, razón por la cual se entregan al año 2015.

Comparando los años 2010 y 2015, las tasas de aprobación de esta localidad presentan un incremento en ambos sectores, de 1,9 puntos porcentuales para el sector no oficial y de 0,7 para el sector oficial, disminuyendo de esta forma la brecha entre ambos sectores, que paso de 10,9 en 2010 a 9,7 puntos porcentuales en 2015.

**Tabla 30. Evolución de los indicadores de eficiencia interna por sector. Período 2010-2015**

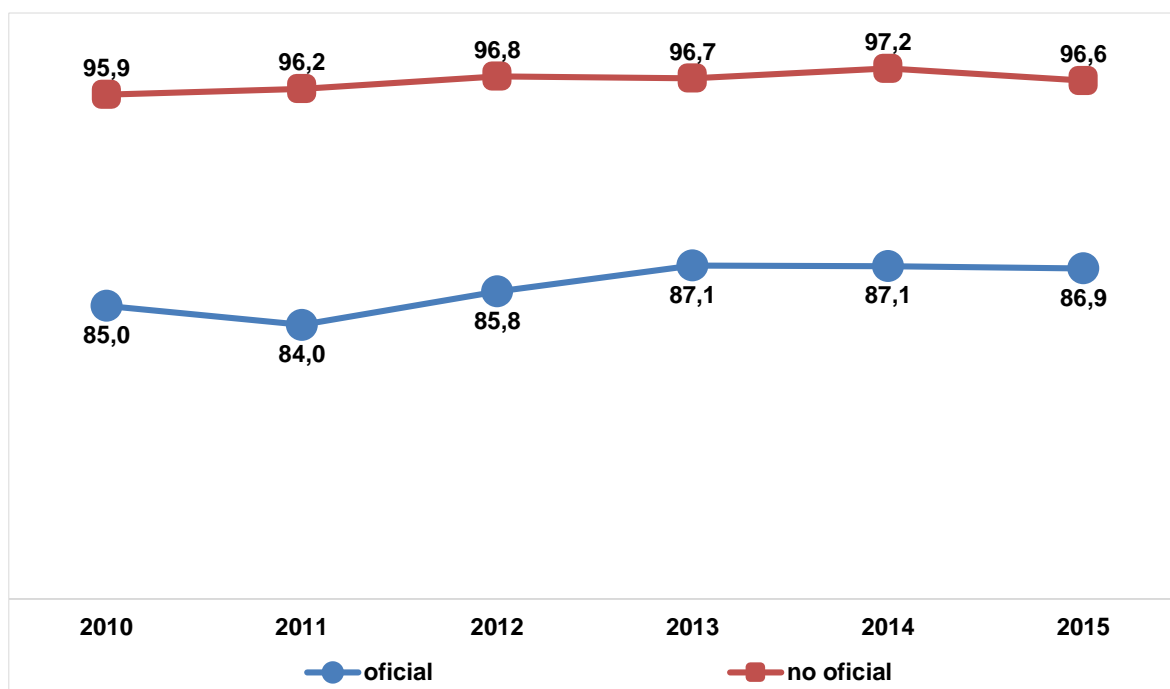
Sector	Tasas	2010	2011	2012	2013	2014	2015
OFICIAL	Tasa Aprobación	96,2	91,3	80,4	88,4	86,9	96,2
	Tasa Reprobación	0,0	5,0	13,5	6,6	8,2	0,0
	Tasa Deserción	3,8	3,7	6,2	5,0	4,8	3,8
NO OFICIAL	Tasa Aprobación	98,1	98,5	93,2	96,5	96,6	98,1
	Tasa Reprobación	0,0	0,9	5,9	2,8	2,6	0,0
	Tasa Deserción	1,9	0,6	0,9	0,7	0,8	1,9

Fuente: Censo C-600 - DANE.

Elaboración y cálculos: Oficina Asesora de Planeación. Grupo Gestión de la Información.

Notas: Tasa de Deserción Intra-anual, niños que abandonan sus estudios durante el transcurso del año lectivo. El cálculo incluye sólo la jornada diurna de los Colegios de educación formal regular.

**Gráfico 13. Tasa de aprobación para la localidad según sector educativo. Período 2010-2015**



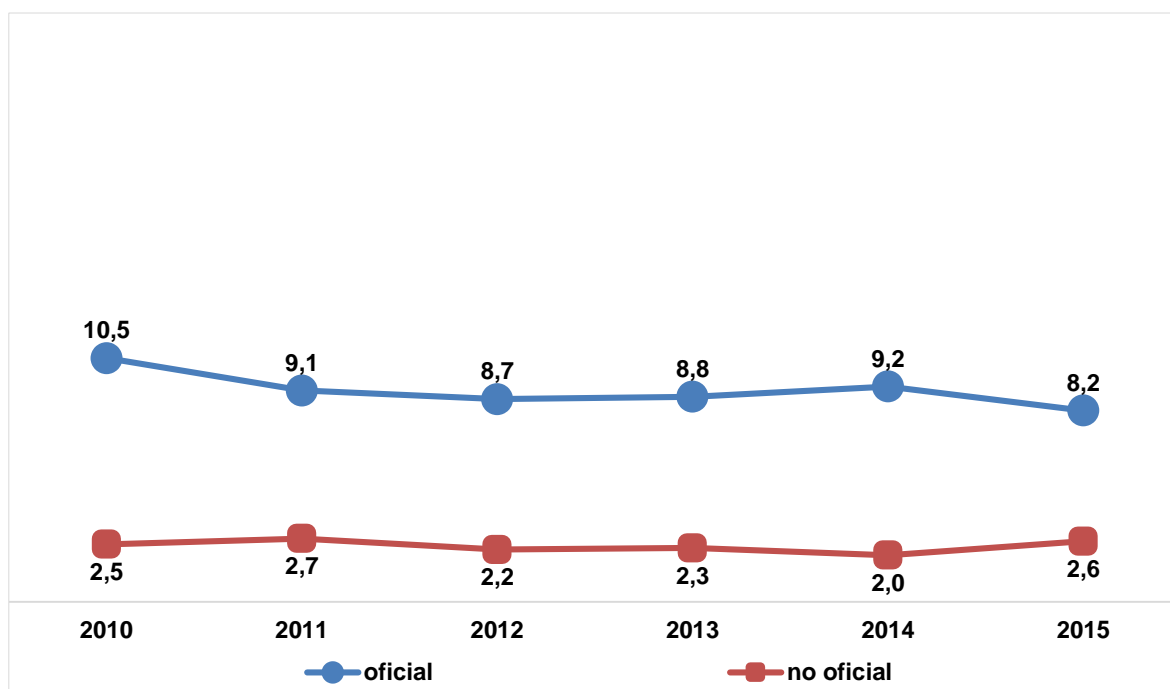
Fuente: Censo C-600 - DANE.

Elaboración y cálculos: Oficina Asesora de Planeación. Grupo Gestión de la Información.

Continuando con el mismo análisis de las tasas de aprobación, las tasas de reprobación de esta localidad muestran una disminución en el sector oficial, pasando del 10,5% en 2010 a 8,2% en 2015, mientras que, en el sector no oficial, pasa de 2,5% al 2,6%. Por otro lado, la brecha de ambos sectores presenta una disminución, dado que, paso de 8,0 puntos porcentuales en 2010 a 5,6 en 2015.



**Gráfico 14. Tasa de reprobación para la localidad según sector educativo. Período 2010-2015**

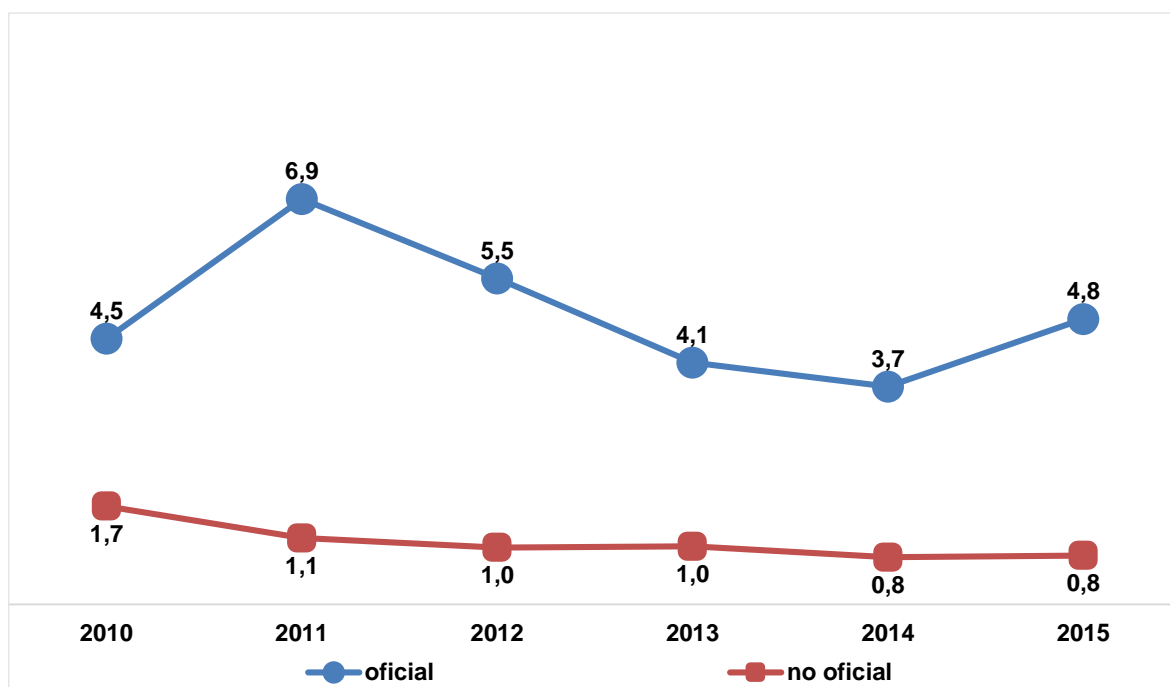


Fuente: Censo C-600 - DANE.

Elaboración y cálculos: Oficina Asesora de Planeación. Grupo Gestión de la Información.

Las tasas de deserción de esta localidad, muestran una tendencia creciente para el sector oficial y una tendencia decreciente para el sector no oficial. Para el primer caso, el incremento es de 0,3 puntos porcentuales, mientras que, en el segundo, la disminución fue de 0,9 puntos porcentuales. Finalmente, la brecha de estos sectores aumento, pasando de 2,8 en 2010 a 4,0 puntos porcentuales en 2015.

**Gráfico 15. Tasa de deserción para la localidad según sector educativo. Período 2010-2015**



Fuente: Censo C-600 - DANE.

Elaboración y cálculos: Oficina Asesora de Planeación. Grupo Gestión de la Información.

A continuación, se presentan las tasas de eficiencia interna desagregadas por clase y sector educativo del año 2015.

**Tabla 31. Indicadores de eficiencia interna de la localidad por clase de colegio y sector. Año 2015**

Tasa	Distrital	Administración contratada	Contratada	Total Oficial - Localidad	Total No Oficial Localidad
Tasa de Aprobación	86,9			86,9	96,6
Tasa de Reprobación	8,2			8,2	2,6
Tasa de Deserción	4,8			4,8	0,8

Fuente: Censo C-600 - DANE.

Elaboración y cálculos: Oficina Asesora de Planeación. Grupo Gestión de la Información.

Notas: Tasa de Deserción Intra-anual, niños que abandonan sus estudios durante el transcurso del año electivo. El cálculo incluye sólo la jornada diurna de los Colegios de educación formal regular.

Comparando las tasas de eficiencia interna por nivel educativo inter sectores podemos observar que para el sector oficial: secundaria es el nivel con mayor tasa de aprobación, la tasa de reprobación de preescolar es la más grande de todos los niveles, y la tasa de deserción de primaria es la más significativa de los niveles educativos que conforman el sector. Mientras que para el sector no oficial: secundaria es el nivel con mayor tasa de aprobación, primaria representa la tasa de reprobación más alta del sector, y la tasa de deserción más significativa la tiene el nivel de preescolar.

**Tabla 32. Indicadores de eficiencia interna de la localidad por sector y nivel educativo. año 2015**

SECTOR	Nivel					
	Tasas	Preescolar	Primaria	Secundaria	Media	Total
OFICIAL	Aprobación	85,0	84,0	85,8	87,1	87,1
	Reprobación	10,5	9,1	8,7	8,8	9,2
	Deserción	4,5	6,9	5,5	4,1	3,7
NO OFICIAL	Aprobación	95,9	96,2	96,8	96,7	97,2
	Reprobación	2,5	2,7	2,2	2,3	2,0
	Deserción	1,7	1,1	1,0	1,0	0,8

Fuente: Censo C-600 - DANE.

Elaboración y cálculos: Oficina Asesora de Planeación. Grupo Gestión de la Información.

Notas: Tasa de Deserción Intra-anual, niños que abandonan sus estudios durante el transcurso del año electivo. El cálculo incluye sólo la jornada diurna de los Colegios de educación formal regular.

Para concluir con este ítem, se presentan las tasas de eficiencia interna por sexo. En donde, los hombres tienden a reprobado en mayor proporción que las mujeres y a aprobar con menor proporción.

**Tabla 33. Indicadores de eficiencia interna por sexo y sector. Año 2015**

Sector	Tasas	Hombres	Mujeres
OFICIAL	Tasa Aprobación	85,3	88,2
	Tasa Reprobación	10,0	6,8
	Tasa Deserción	4,7	5,0
NO OFICIAL	Tasa Aprobación	96,0	97,2
	Tasa Reprobación	3,1	2,1
	Tasa Deserción	0,3	0,1

Fuente: Censo C-600 - DANE.

Elaboración y cálculos: Oficina Asesora de Planeación. Grupo Gestión de la Información.

Notas: Tasa de Deserción Intra-anual, niños que abandonan sus estudios durante el transcurso del año electivo. El cálculo incluye sólo la jornada diurna de los Colegios de educación formal regular.

## 10 MATRÍCULA DEL SECTOR EDUCATIVO NO OFICIAL

La matrícula del Sector Educativo no oficial del Distrito Capital se obtiene mediante el Censo C-600, el cual es diligenciado por cada uno de los colegios oficiales y no oficiales. Dicha información estadística es validada tanto por el Departamento Administrativo Nacional de Estadística (DANE) como por la Secretaría de Educación del Distrito. Debido a que no todos los colegios reportan la información, es necesario recurrir a la imputación de datos, que consiste en una técnica estadística para completar información faltante, teniendo en cuenta los reportes realizados en años anteriores.

A continuación, se presenta información sobre la evolución de la matrícula en el sector educativo no oficial para el período 2012-2016 con la metodología de la imputación de datos.

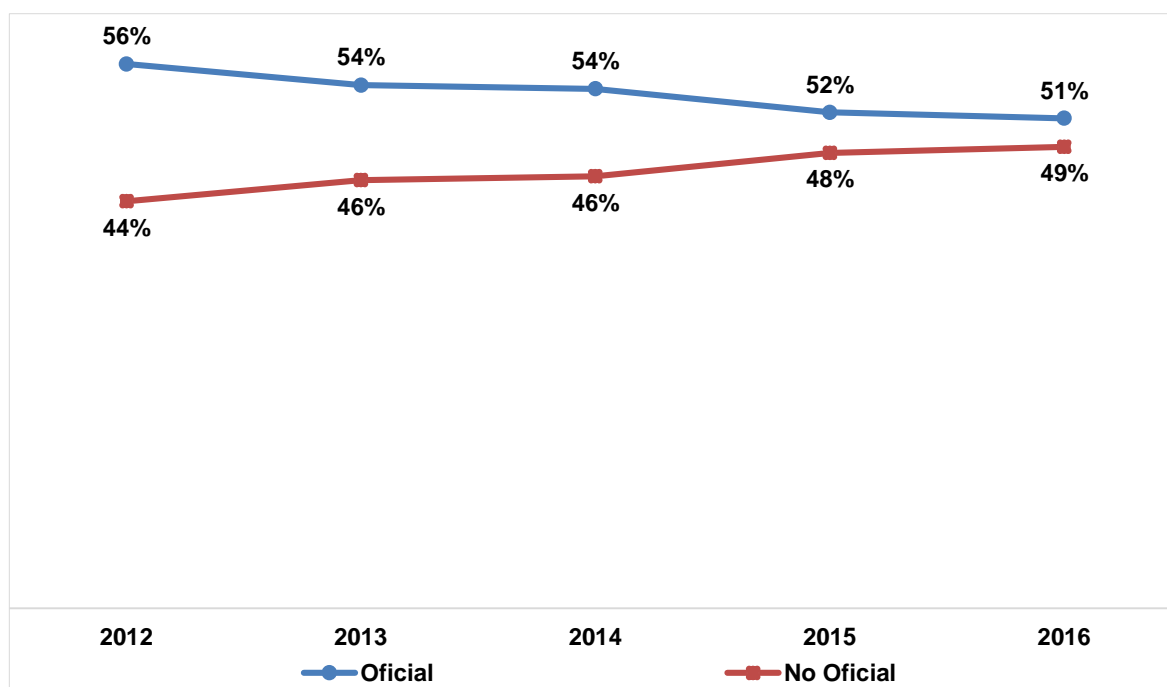
**Tabla 34. Evolución de la matrícula oficial y no oficial de la localidad. Período 2012-2016**

Localidad	2012	2013	2014	2015	2016
Oficial	28.054	26.414	26.880	26.084	25.864
No Oficial	22.245	22.507	23.199	24.365	24.646
<b>Total</b>	<b>50.299</b>	<b>48.921</b>	<b>50.079</b>	<b>50.449</b>	<b>50.510</b>
Oficial	56%	54%	54%	52%	51%
No Oficial	44%	46%	46%	48%	49%

Fuente: SIMAT. Fecha de corte 29 de febrero de 2016. - Matrícula no oficial imputada a partir del Censo C600 - DANE año 2016.

Elaboración y cálculos: Oficina Asesora de Planeación. Grupo Gestión de la Información.

**Gráfico 16. Evolución de la matrícula por sector educativo en la localidad. Período 2012-2016**



Fuente: SIMAT. Fecha de corte 29 de febrero de 2016. - Matrícula no oficial imputada a partir del Censo C600 - DANE año 2016.

Elaboración y cálculos: Oficina Asesora de Planeación. Grupo Gestión de la Información.

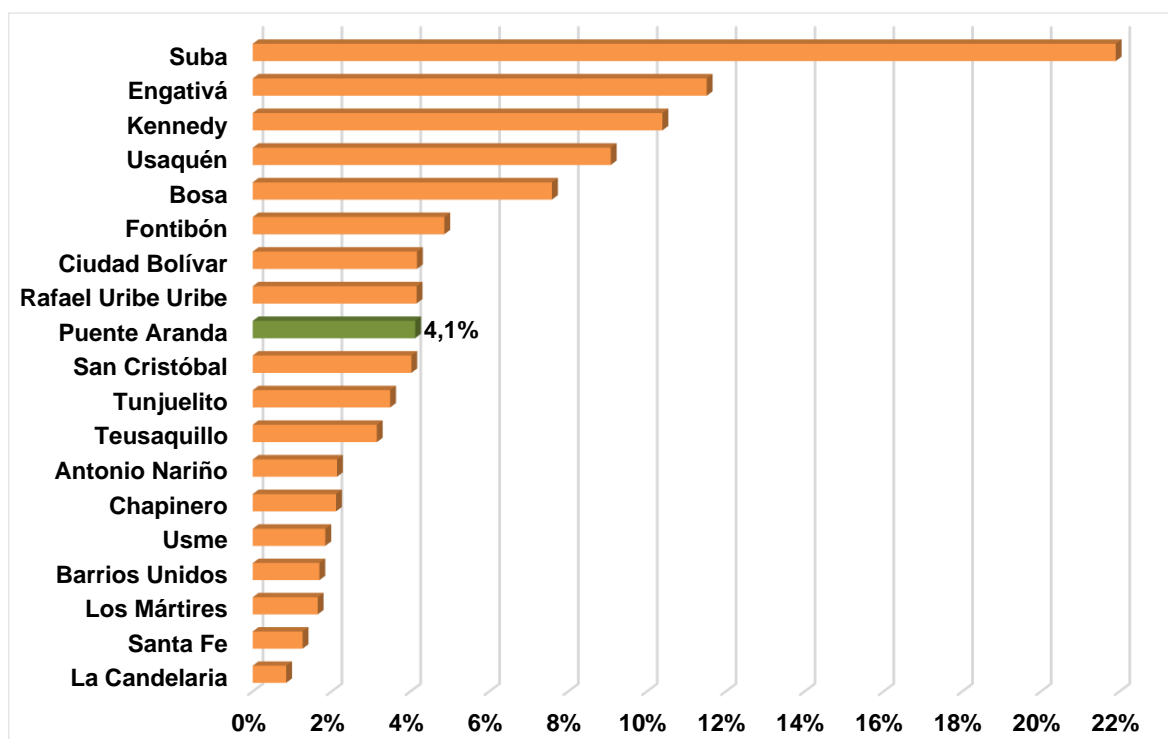
**Tabla 35. Matrícula no oficial según nivel de escolaridad y participación de la localidad en el total de la matrícula no oficial para Bogotá D.C. Año 2016**

Localidad	Nivel de Escolaridad				Total
	Preescolar	Primaria	Secundaria	Media	
Puente Aranda	4.871	9.727	7.050	2.998	24.646
Total Matrícula No Oficial	94.949	225.728	183.309	94.006	597.992
<b>Participación</b>	<b>5,13%</b>	<b>4,31%</b>	<b>3,85%</b>	<b>3,19%</b>	<b>4,12%</b>

Fuente: Matrícula no oficial: imputada a partir de Censo C600 - DANE año 2016.

Elaboración y cálculos: Oficina Asesora de Planeación. Grupo Gestión de la Información.

**Gráfico 17. Matrícula en el sector educativo no oficial - Participación por localidad. Año 2016**



Fuente: Matrícula no oficial: imputada a partir de Censo C600 - DANE año 2016.  
Elaboración y cálculos: Oficina Asesora de Planeación. Grupo Gestión de la Información.

## 11 TASA DE COBERTURA BRUTA

La tasa de cobertura bruta, indica la capacidad que tiene el sistema educativo para atender la demanda social en educación, sin importar la edad en un nivel educativo específico. Para el caso de Bogotá D.C., esta se calcula a partir de la matrícula oficial que se obtiene del SIMAT y se compara contra la población en edad escolar que se obtiene de las proyecciones de población calculadas con la información del último censo realizado hace más de 10 años.

Las Encuestas de Demografía y Salud han analizado que el país se encuentra en un proceso de transición demográfica en la que, en las últimas décadas, y cada vez más acentuado, la disminución de la fecundidad ha llevado a que se revierta la tendencia creciente de la población del país, tendencia que se evidencia en las proyecciones específicas de población en edad escolar para las cuáles cada vez es menor el total de niños y niñas en las primeras edades, producto de un número más bajo de nacimientos que el de generaciones anteriores.

Este efecto demográfico se hace evidente en la matrícula al ver cómo en los años recientes la tendencia de la misma es hacia la baja. Sin embargo, el ritmo en el que decae la matrícula no es el mismo con el que lo hace la población en edad escolar según las proyecciones de población existentes. Esto genera que la tasa de cobertura para la ciudad según como se

viene calculando, decrezca en cada periodo, lo que bajo la misma fuente de datos indicaría una mayor cantidad de personas por fuera del sistema, sin embargo, esto no se refleja en otras estadísticas obtenidas por diferentes fuentes de información, como el caso de la GEIH, donde las cifras contradicen este paradigma.

Entre el año 2012 y el 2016, la tasa de cobertura bruta de la localidad aumento 19,7 puntos porcentuales, al pasar de 110,8% en 2012 a 130,5% en 2016. En cuanto al comportamiento por nivel de escolaridad, todos los niveles educativos aumentan sus tasas de cobertura bruta. En el 2016, el nivel de primaria fue el de mayor porcentaje de cobertura, seguido de secundaria, preescolar y media.

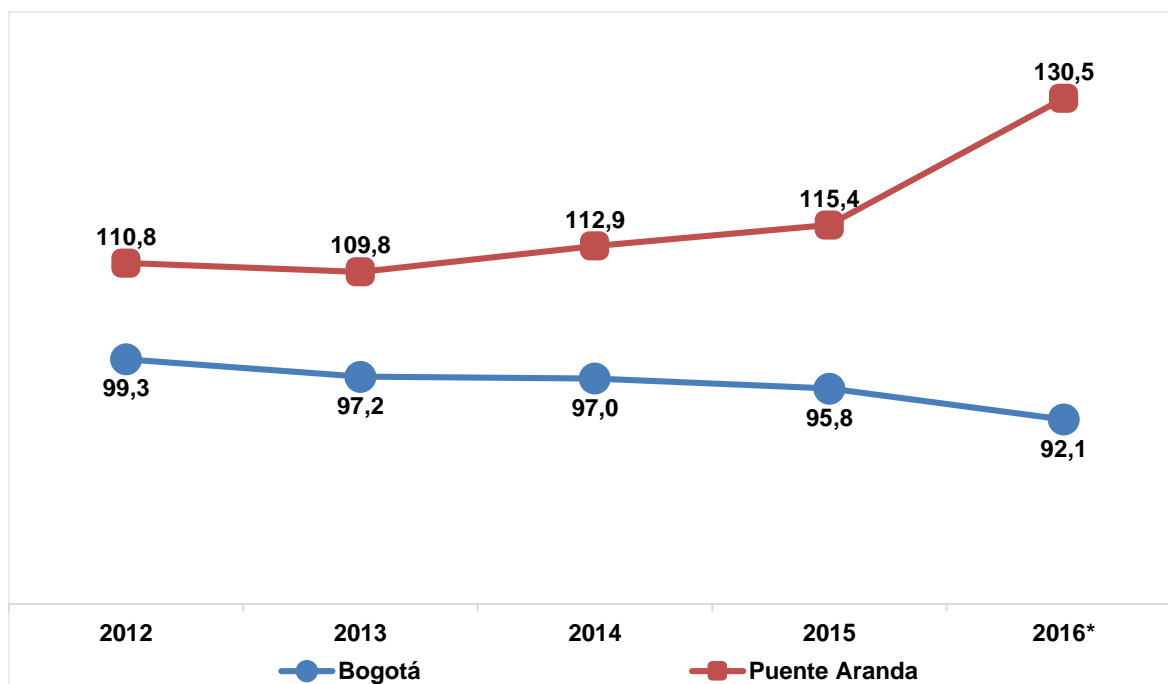
**Tabla 36. Tasa de cobertura bruta por niveles de escolaridad de la localidad. Período 2012-2016**

Nivel de Escolaridad	2012	2013	2014	2015	2016
Preescolar	101,2	105,9	107,3	107,9	121,7
Primaria	111,8	111,7	116,1	122,5	135,9
Secundaria	118,8	116,3	118,0	118,4	135,3
Media	97,9	95,0	98,9	95,7	112,8
<b>Total</b>	<b>110,8</b>	<b>109,8</b>	<b>112,9</b>	<b>115,4</b>	<b>130,5</b>

Fuente: SIMAT. Fecha de corte febrero de cada anualidad - Matrícula no oficial imputada del Registro de Información Estadística SED y Censo C600 - DANE de cada anualidad.

Elaboración y cálculos: Oficina Asesora de Planeación. Grupo Gestión de la Información.

**Gráfico 18. Tasa de cobertura bruta comparada total Bogotá D.C. y localidad. Período 2012-2016**



Fuente: SIMAT. Fecha de corte febrero de cada anualidad - Matrícula no oficial imputada del Registro de Información Estadística SED y Censo C600 - DANE de cada anualidad.

Elaboración y cálculos: Oficina Asesora de Planeación. Grupo Gestión de la Información.

Al comparar la tasa de cobertura bruta de la localidad con la del Bogotá D.C. entre el año 2012 y el 2016, se observa que la tasa de la localidad es mayor que la de Bogotá D.C., la brecha entre la localidad y Bogotá D.C., presenta un aumento, pasando de 11,5 puntos porcentuales en el 2012 a 38,4 puntos porcentuales en el 2016.