



SECRETARÍA DE EDUCACIÓN

ANTONIO NARIÑO

LOCALIDAD 15

CARACTERIZACIÓN SECTOR EDUCATIVO

Año 2012

SECRETARÍA DE EDUCACIÓN DEL DISTRITO
OFICINA ASESORA DE PLANEACIÓN
GRUPO DE ANÁLISIS SECTORIAL

**CARACTERIZACIÓN SECTOR EDUCATIVO 2012
LOCALIDAD DE ANTONIO NARIÑO**

GUSTAVO PETRO URREGO
Alcalde Mayor de Bogotá D.C

OSCAR SÁNCHEZ JARAMILLO
Secretario de Educación

NOHORA PATRICIA BURITICA CESPEDES
Subsecretaria de Calidad y Pertinencia

GLORIA MERCEDES CARRASCO RAMÍREZ
Subsecretaria de Integración Interinstitucional

LUZ AMANDA GRANADOS URREA
Subsecretaria de Gestión Institucional

JOSE ALFREDO SOTO TORRES
Subsecretario de Acceso y Permanencia

LUIS FERNANDO PARRA PARIS
Jefe Oficina Asesora de Planeación

GRUPO DE ANÁLISIS SECTORIAL
MARIA DEL PILAR ACOSTA NIÑO
SHARYK ROMERO CALDERÓN
FABIOLA ROCIO FEO PINZÓN
SOLEDAD LOZANO DIAZ
SERGIO MEJIA DUSSAN
CAMILO ERNESTO REYES
GUSTAVO ROMERO CRUZ

Tabla de contenido

1. INTRODUCCION.....	6
2. GENERALIDADES DE LA LOCALIDAD.....	7
Reseña Histórica	7
3. POBLACIÓN	10
3.1. Población total proyectada.....	10
3.2. Población en Edad Escolar Proyectada.....	12
4. DEMANDA DEL SECTOR EDUCATIVO OFICIAL	14
Demanda efectiva por tipo de colegio y grado	15
5. OFERTA DEL SECTOR EDUCATIVO OFICIAL	16
6. MATRICULA DEL SECTOR EDUCATIVO OFICIAL	20
7. INFORMACION DE OFERTA, DEMANDA, DEFICIT Y MATRICULA DEL SISTEMA EDUCATIVO OFICIAL DESAGREGADA POR COLEGIO.....	27
8. PERSONAL DIRECTIVO Y DOCENTE EN LA LOCALIDAD.....	28
9. INDICADORES DE EFICIENCIA INTERNA	29
9.1. Para el sector educativo Oficial por tipo de Colegio	30
9.2. Por sector educativo	30
9.3. Por grado y sector educativo	32
9.4. Por género y tipo de sector.....	34
9.5. Tasas de repitencia y extraedad por nivel de escolaridad y sector educativo.....	34
10. MATRICULA DEL SECTOR EDUCATIVO NO OFICIAL	34
11. TASA DE COBERTURA BRUTA.....	38
12. TERRITORIALIZACIÓN DE LA INVERSIÓN.....	40
13. BIBLIOGRAFÍA.....	42

Índice de Gráficos

Gráfico 1. Población de Bogotá 2012 y su participación por localidades.	10
Gráfico 2. Población total proyectada para la localidad 2008-2012.....	11
Gráfico 3. Pirámide poblacional de la localidad 2012	12
Gráfico 4. Población en Edad Escolar proyectada para la localidad 2008-2012.....	13
Gráfico 5. Participación de la PEE de la Localidad en el total de PEE de Bogotá Año 2012.....	13
Gráfico 6. Población en Edad Escolar de la localidad por grupos de edad de la localidad comparada con el total de la ciudad Año 2012.	14
Gráfico 7. Demanda educativa oficial por localidad Año 2012	15
Gráfico 8. Oferta educativa oficial por localidad Año 2012	17
Gráfico 9. Bogotá Matrícula del sector educativo oficial – Participación por localidades Año 2012	20
Gráfico 10. Matrícula oficial de la localidad 2012 – Participación por nivel de escolaridad	21
Gráfico 11. Tasa de aprobación para la localidad según sector educativo Años 2004-2011	31
Gráfico 12. Tasa de reprobación para la localidad según sector educativo Años 2004-2011	31
Gráfico 13. Tasa de deserción para la localidad según sector educativo Años 2004-2011	32
Gráfico 14. Tasa de aprobación para la localidad según grado y sector educativo Año 2011.....	32
Gráfico 15. Tasa de reprobación para la localidad según grado y sector educativo Año 2011	33
Gráfico 16. Tasa de deserción para la localidad según grado y sector educativo Año 2011	33
Gráfico 17. Participación del total de la matrícula de la localidad por sector educativo Año 2012 ..	35
Gráfico 18. Matrícula del sector educativo no oficial – Participación por localidad Año 2012.....	36
Gráfico 19. Participación de docentes del sector educativo no oficial por localidad Año 2012	37
Gráfico 20. Tasa de Cobertura Bruta por niveles para la localidad 2004-2012.....	38
Gráfico 21. Tasa de Cobertura Bruta comparada total Bogotá y localidad Años 2004-2012.....	38

Índice de Ilustraciones

Ilustración 1. Mapa de la ubicación general de la localidad.....	9
Ilustración 2. Ubicación Colegios Oficiales de la localidad	19

Índice de Tablas

Tabla 1 Población total proyectada para la localidad desagregada por grupos quinquenales de edad y género. Año 2012	11
Tabla 2. Población en edad escolar de la localidad proyectada por edades simples y género. Año 2012.....	12
Tabla 3. Demanda efectiva de la localidad por tipo de colegio. Año 2012	15
Tabla 4. Demanda efectiva de la localidad por grado. Año 2012	16

Tabla 5. Número de colegios de la localidad que ofrecen educación oficial. Año 2012.....	17
Tabla 6. Oferta educativa oficial de la localidad por tipo de colegio. Año 2012	18
Tabla 7. Evolución de la oferta, la demanda y déficit educativo oficial por nivel de escolaridad 2009-2012.....	18
Tabla 8. Matrícula oficial de la localidad por tipo de colegio. Año 2011	21
Tabla 9. Matrícula oficial de la localidad por nivel y tipo de colegio. Año 2012.....	21
Tabla 10. Matrícula oficial de la localidad - Nivel Sisben. Año 2012	22
Tabla 11. Matrícula oficial de la localidad según Nivel Sisben y tipo de colegio. Año 2012.....	22
Tabla 12. Matrícula oficial de la localidad según género y tipo de colegio. Año 2012	22
Tabla 13. Matrícula oficial de la localidad según género y nivel de escolaridad. Año 2012.....	22
Tabla 14. Matrícula oficial de la localidad según estrato y tipo de colegio. Año 2012.....	22
Tabla 15. Matrícula oficial de la localidad según estrato y nivel de escolaridad. Año 2012	23
Tabla 16. Matrícula oficial de la localidad víctima de conflicto según tipo de colegio.	23
Tabla 17. Matrícula oficial de la localidad víctima de conflicto por nivel de escolaridad.	24
Tabla 18. Matrícula oficial de la localidad por tipo de discapacidad y tipo de colegio.	24
Tabla 19. Matrícula oficial de la localidad por tipo de discapacidad y nivel de escolaridad. Año 2012	25
Tabla 20. Matrícula oficial de la localidad con capacidades excepcionales por tipo de colegio. Año 2012.....	25
Tabla 21. Matrícula oficial de la localidad con capacidades excepcionales por nivel de escolaridad. Año 2012	26
Tabla 22. Matrícula oficial de la localidad según grupo étnico y tipo de colegio. Año 2012.....	26
Tabla 23. Matrícula oficial de la localidad según grupo étnico y nivel de escolaridad.....	26
Tabla 24. Datos de oferta, demanda, matrícula y déficit por tipo de colegio en la Localidad. Año 2012.....	27
Tabla 25. Datos de oferta, demanda, déficit o superávit y matrícula en colegios oficiales distritales en la localidad. Año 2012	27
Tabla 26. Datos de oferta, demanda, déficit o superávit y matrícula en colegios en convenio en la localidad. Año 2012.....	28
Tabla 27. Total Planta de Personal docente por nivel de enseñanza y su participación por localidad. Año 2012.....	28
Tabla 28. Total personal docente por jornada y su participación por localidad. Año 2012	29
Tabla 29. Total directivos docentes por tipo y su participación por localidad. Año 2012	29
Tabla 30. Total directivos docentes por jornada y su participación por localidad. Año 2012	29
Tabla 31. Indicadores de Eficiencia Interna de la localidad para el sector educativo oficial por tipo de colegio. Año 2011.....	30
Tabla 32. Indicadores de Eficiencia Interna de la localidad por sector y nivel educativo 2011	30
Tabla 33. Evolución de los Indicadores de Eficiencia Interna por Sector 2004-2011.....	30

Tabla 34. Indicadores de Eficiencia Interna por género y sector 2011	34
Tabla 35. Tasas de repitencia y extraedad de la localidad. Período 2008 – 2012	34
Tabla 36. Evolución de la matrícula oficial y no oficial de la localidad - Años 2004-2012.....	35
Tabla 37. Matrícula no oficial según nivel de escolaridad y participación de la localidad en el total de la matrícula no oficial para Bogotá. Año 2012	35
Tabla 38. Total planta de personal docente del sector no oficial y participación de la localidad. Año 2012.....	36
Tabla 39. Total planta de personal docente del sector no oficial por área de enseñanza.....	37
Tabla 40. Tasa de Cobertura Bruta por niveles de escolaridad de la localidad 2004-2012	38
Tabla 41. Proyectos de inversión en ejecución en la localidad de Antonio Nariño	40

1. INTRODUCCION

El artículo primero del Acuerdo No. 489 de 2012 por el cual se adopta el Plan de Desarrollo Económico, Social, Ambiental y de Obras Públicas para Bogotá D.C. 2012-2016 “Bogotá Humana”, enuncia como objetivo general del Plan “Mejorar el desarrollo humano de la ciudad, dando prioridad a la primera infancia y aplicando un enfoque diferencial en todas sus políticas. Se buscará que en Bogotá se reduzcan todas las formas de segregación social, económicas, espaciales y culturales, por medio del aumento de las capacidades de la población para el goce efectivo de los derechos, del acceso equitativo al disfrute de la ciudad, del apoyo al desarrollo de la economía popular, así como también buscará aliviar la carga del gasto de los sectores más pobres y la promoción de políticas de defensa y protección de los derechos humanos de los ciudadanos y las ciudadanas”. En este sentido, establece como primer eje estratégico de la política pública y de acción: “Una ciudad que reduce la segregación y la discriminación: el ser humano en el centro de las preocupaciones del desarrollo”.

En concordancia con el eje articulador, el Plan de Desarrollo 2012-2016 “Bogotá Humana” en los artículos 7 y 9 plantea los programas: Garantía del desarrollo integral de la primera infancia y Construcción de saberes. Educación incluyente, diversa y de calidad para disfrutar y aprender. En el primer programa se incluyen los proyectos prioritarios: Creciendo saludables, Ambientes adecuados para el desarrollo de la primera infancia y Educación inicial diferencial, inclusiva y de calidad para disfrutar y aprender desde la primera infancia. En el segundo los siguientes: Creciendo saludables, Jornada educativa única para la excelencia académica y la formación integral, Garantía del derecho con calidad, gratuidad y permanencia, Educación media fortalecida y mayor acceso a la educación superior, Fortalecimiento de las instituciones educativas con empoderamiento ciudadano, docente y mejoramiento de la gestión sectorial. De cada uno de estos proyectos se desprenden a su vez los proyectos y acciones por medio de las cuales la Secretaría de Educación del Distrito busca garantizar de manera efectiva el derecho a la educación de calidad de los niños, niñas y adolescentes del distrito capital.

La Oficina Asesora de Planeación, ofrece mediante el presente documento una herramienta de consulta importante, que permite medir el porcentaje de cumplimiento de las metas propuestas y un diagnóstico del sector educativo para cada una de las localidades del Distrito. A su vez, como otro producto del Grupo de Análisis Sectorial se presenta el Boletín de Estadísticas Educativas el cual puede ser consultado en la página www.sedbogota.edu.co desplegando el link de El sector educativo en estadísticas, las localidades.

Si usted desea mayor información, realizar comentarios o sugerencias puede comunicarse con el Grupo de Análisis Sectorial de la Oficina Asesora de Planeación en la Secretaría de Educación del Distrito Conmutador 3241000.

2. GENERALIDADES DE LA LOCALIDAD

La localidad de Antonio Nariño se encuentra ubicada en el área pericentral de la ciudad. Limita al norte con las localidades de Puente Aranda, Los Mártires y Santafé, al oriente con San Cristóbal, al sur con Rafael Uribe y al occidente con Tunjuelito.¹ Se encuentra dividida políticamente en dos (2) UPZ y un total de diecisiete (17) barrios.

En cuanto a educación, el promedio de escolaridad para personas de 5 años o más fue de 9,4 años en 2011. Así mismo, se cuenta con una tasa de analfabetismo del 0,8%. Para hombres la tasa es 0,5% y para mujeres es del 1,0%. Comparado con Bogotá D.C. (1,6%) la tasa esta 0,8 puntos porcentuales por debajo.

Reseña Histórica

La historia conocida establece a los Muisca como los primeros pobladores de la localidad. Este grupo indígena de amplia trayectoria en la Sabana de Bogotá se ubico a lo largo del río más importante de la zona, al cual llamó Fucha, por dos razones. En primer lugar, gracias a los caracoles que recolectaban en el río y utilizaban como base de su alimentación. En segundo lugar, “se adopta el nombre del Río Fucha (fu: zorra, cha: varón), significando un cúmulo de virtudes de carácter que se daban en el río, lugar ritual y de encuentro y que baña la Localidad”. (Secretaría Distrital de Planeación, 2011).

Un segundo grupo de pobladores se consolidó con la llegada de los españoles. Se menciona que en la época de la conquista la localidad pasó a ser: “Antiguo territorio que perteneció a Carlos Justo Carazas en tiempos indígenas...” (Hospital Rafael Uribe Uribe ESE, 2012)

A mediados del siglo XIX en las vegas del río Fucha se levantaban imponentes haciendas que dejaban ver en su rígida estructura el estilo que tenía la gente de la época en la alzada de sus quintas de recreo, entre las que se encuentra la hacienda Fucha, donde vivió unos años Antonio Nariño, precursor de los derechos humanos y a quien debemos el nombre de la localidad. Otras haciendas que sobresalían fueron: La Quinta de Nariño, Llano de Mesa, Quiroga, San Vicente, La Regadera, Osorio, La Fragueta, La Fragua y Muzú. Mucho después dieron nombre a los principales barrios de la localidad. Sin duda alguna, fue un polo de desarrollo de la ciudad, en razón principalmente de la abundante corriente de agua pura que regaba la zona, lo que hacía de sus tierras un fortín de esperanza para los habitantes de aquella Santa Fe de Bogotá.

En la época republicana se ubico en la localidad la imprenta nacional y el centro de erradicación de la malaria. A comienzos del siglo XX se estableció un parque de diversiones en el lago Luna Park por parte de la familia Lévano, el cual se terminó de construir en 1942. “...en sus riberas se ubicó la escuela Panamá, la cual junto con la escuela Estados Unidos, ubicada en el barrio El Centenario, fueron parte de la compensación por el Canal de Panamá.” (Hospital Rafael Uribe Uribe ESE, 2012)

Así mismo, “En los comienzos del siglo pasado Monseñor Manuel María Camargo, adquirió unos terrenos donde construyo un asilo para niños pobres, se cree que la mayoría eran huérfanos y desplazados por la guerra de los mil días, y lo llamo Asilo de San Antonio de Padua, en homenaje al santo de esa ciudad italiana, posteriormente se

¹ www.institutodeestudiosurbanos.com

erigió la iglesia, replica de una italiana y la edificación contigua, un palacete italiano de Umbría trasladado a nuestros lares, que se conserva bastante original y que hoy es Patrimonio histórico y cultural de la ciudad.” (Hospital Rafael Uribe Uribe Ese, 2012).

El proceso de urbanización de la localidad comenzó en 1920 y duro cerca de cincuenta (50) años. Con el desarrollo de Chapinero y su acelerado progreso urbanístico se puso en la mira la zona norte de la ciudad. Este factor fue por muchos años la causa del letargo de la zona, pese a sus condiciones urbanísticas. Posteriormente, se reinicia el crecimiento hacia el sur y se le imprime dinamismo al sector hasta convertirse en uno de los actuales polos de desarrollo de la capital.

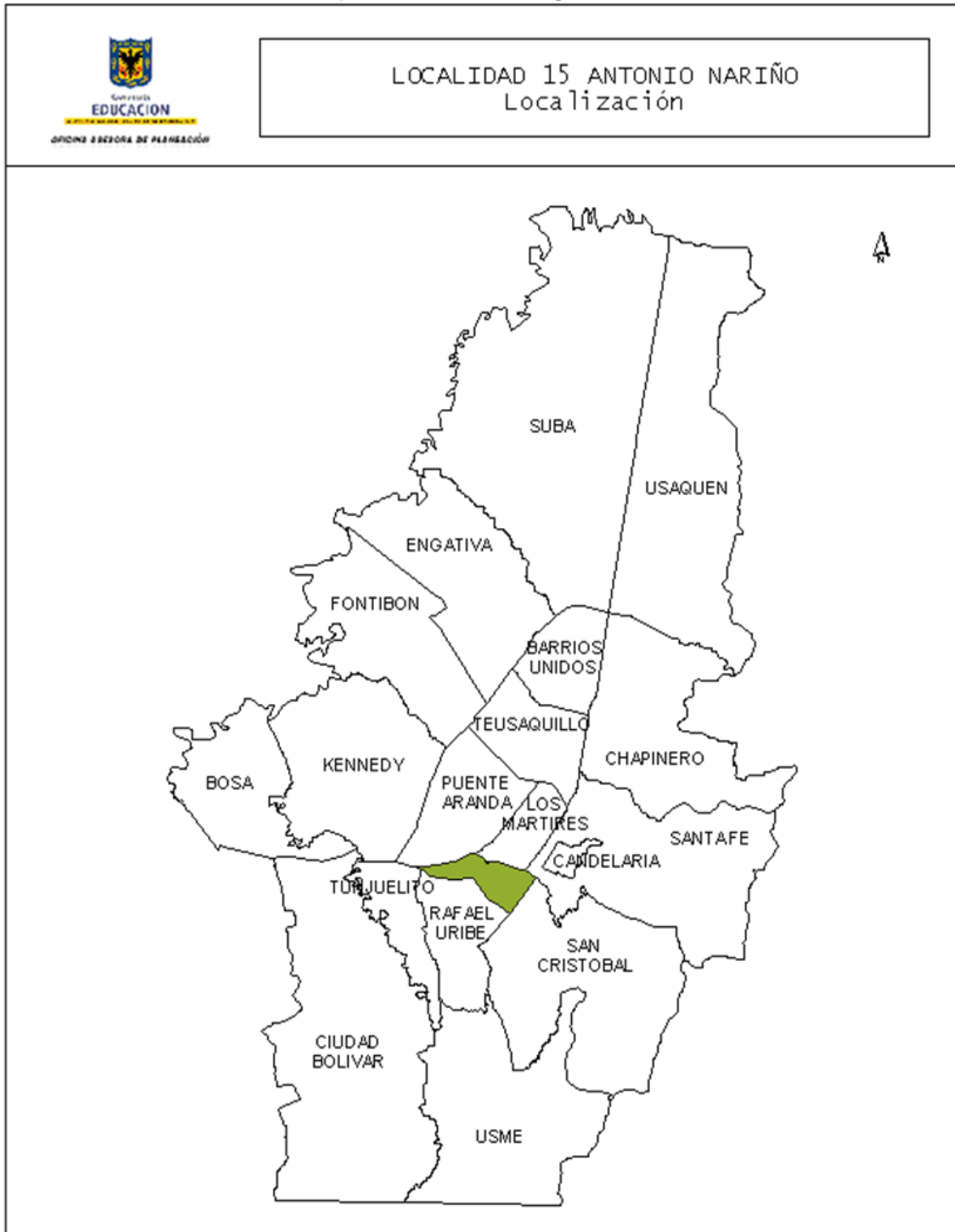
En 1927, la nación construyó el nuevo hospital San Juan de Dios en la antigua finca la Hortúa. Su finalidad era reemplazar el que quedaba ubicado en la carrera 9ª entre calles 11 y 12 de la ciudad.

En la década de los setentas en Colombia se da un fuerte proceso de urbanización y migraciones del campo a las ciudades. Como parte de este proceso “El Acuerdo 26 de 1972 crea diez y seis Alcaldías Menores del Distrito Especial de Bogotá, pasando Antonio Nariño a integrar con otros barrios circunvecinos la Alcaldía Menor de Antonio Nariño, administrada por el Alcalde Menor correspondiéndole como nomenclatura el número 15, con límites determinados, y siendo ratificada mediante el Acuerdo 8 de 1977.” (Secretaría Distrital de Gobierno)

“Posteriormente, la Constitución de 1991 le dio a Bogotá el carácter de Distrito Capital; en 1992 la Ley 1a reglamento las funciones de las Junta Administradora Local, de los Fondos de Desarrollo Local y de los Alcaldes Locales, y determino la asignación presupuestal de las localidades. Por medio de los acuerdos 2 y 6 de 1992, el Concejo Distrital, definió el número, la jurisdicción y las competencias de las JAL. Bajo esta normativa, se constituyó la localidad de Antonio Nariño, conservando sus límites y nomenclatura, administrada por el Alcalde Local y la Junta Administradora Local. Finalmente, el Decreto - Ley 1421 determina el régimen político, administrativo y fiscal bajo el cual operan hasta hoy las localidades del distrito.” (Secretaría Distrital de Gobierno)

En la actualidad, la oferta educativa asciende a 11.972 cupos distribuidos en 5 colegios oficiales distritales y un (1) colegio en convenio. Como menciona su alcaldesa menor, la localidad viene implementando programas exitosos para reducir la drogodependencia y aumentar la calidad de la educación. Esto incluye, la entrega y dotación de aulas para bilingüismo y tecnología, así como el servicio de refrigerios en todos los colegios de la localidad. Aún faltan por realizar medidas para fortalecer las políticas que permitan reducir la deserción.

Ilustración 1. Mapa de la ubicación general de la localidad



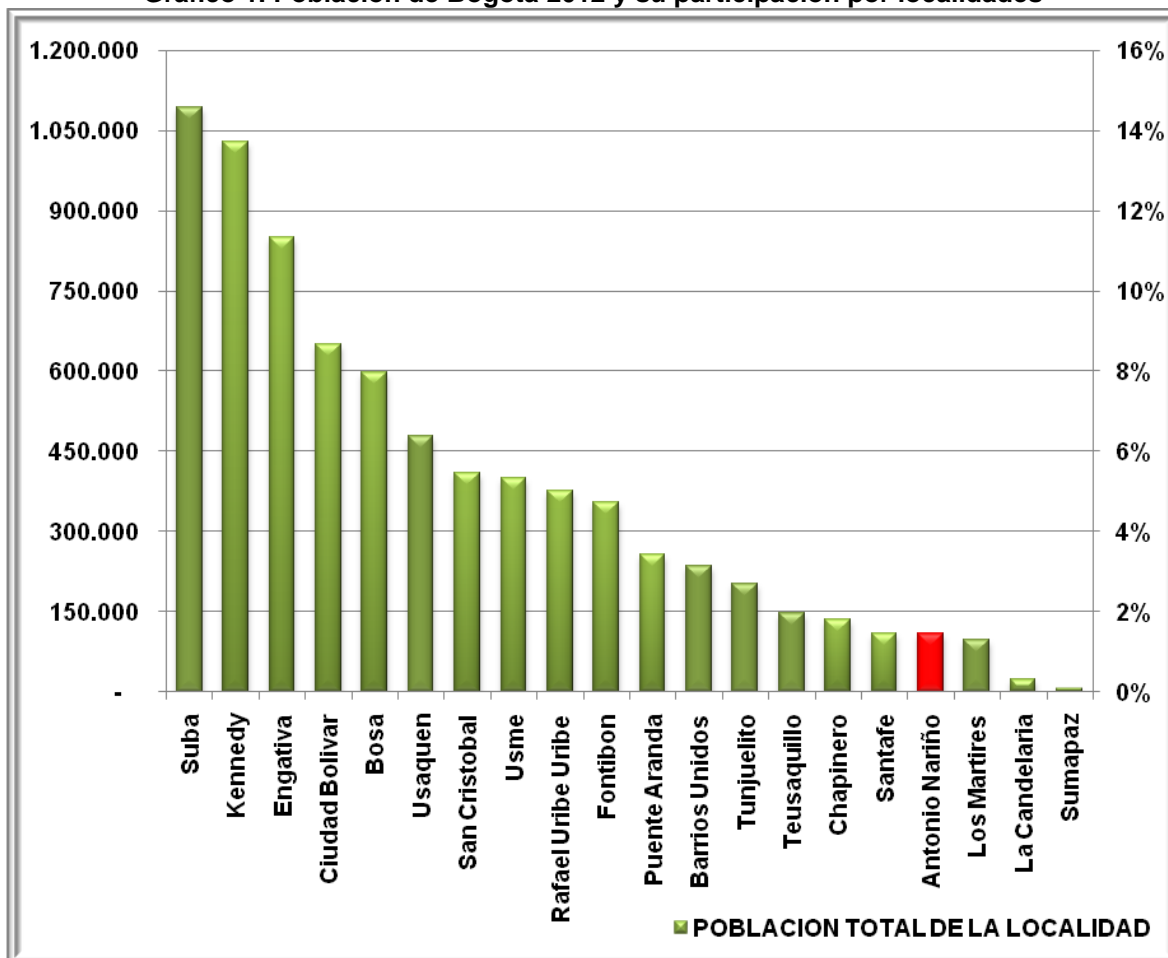
Fuente: Sistema de Georeferenciación. Elaboración: Oficina Asesora de Planeación.

3. POBLACIÓN

3.1. Población total proyectada

Según las proyecciones de población entregadas por el DANE y la Secretaría de Planeación del Distrito, la población de Bogotá para el año 2012 es de 7.571.345 habitantes; para la localidad de Antonio Nariño la población es de 108.457 habitantes que corresponde al 1,43% del total de Bogotá, ocupando el decimoséptimo lugar de participación en el total.

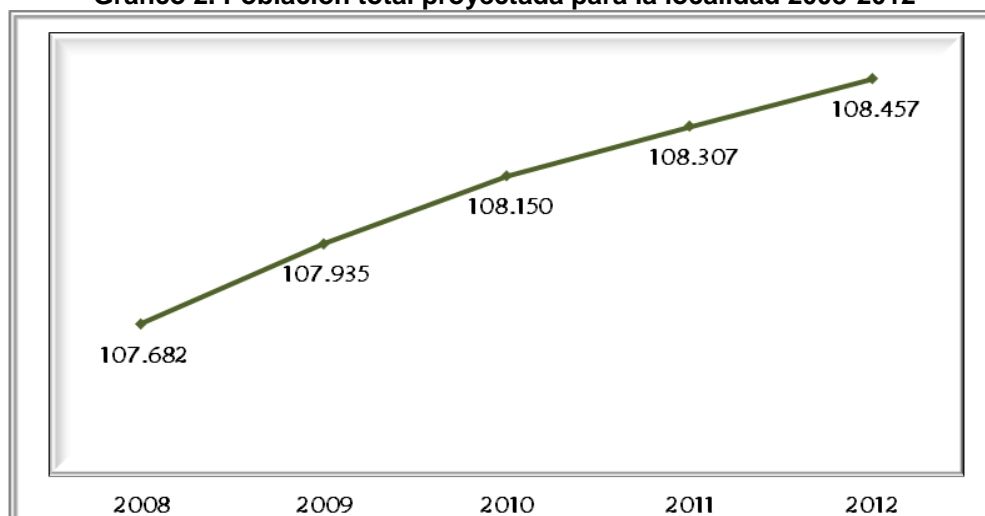
Gráfico 1. Población de Bogotá 2012 y su participación por localidades



Fuente: Proyecciones de Población DANE – SDP.
Elaboración y cálculos: Oficina Asesora de Planeación – Grupo de Análisis Sectorial.

A su vez, las proyecciones de población para la localidad durante el periodo comprendido entre 2008 y 2012 indican una tasa de crecimiento promedio anual de 0,179%.

Gráfico 2. Población total proyectada para la localidad 2008-2012



Fuente: Proyecciones de Población DANE – SDP.
Elaboración y cálculos: Oficina Asesora de Planeación – Grupo de Análisis Sectorial.

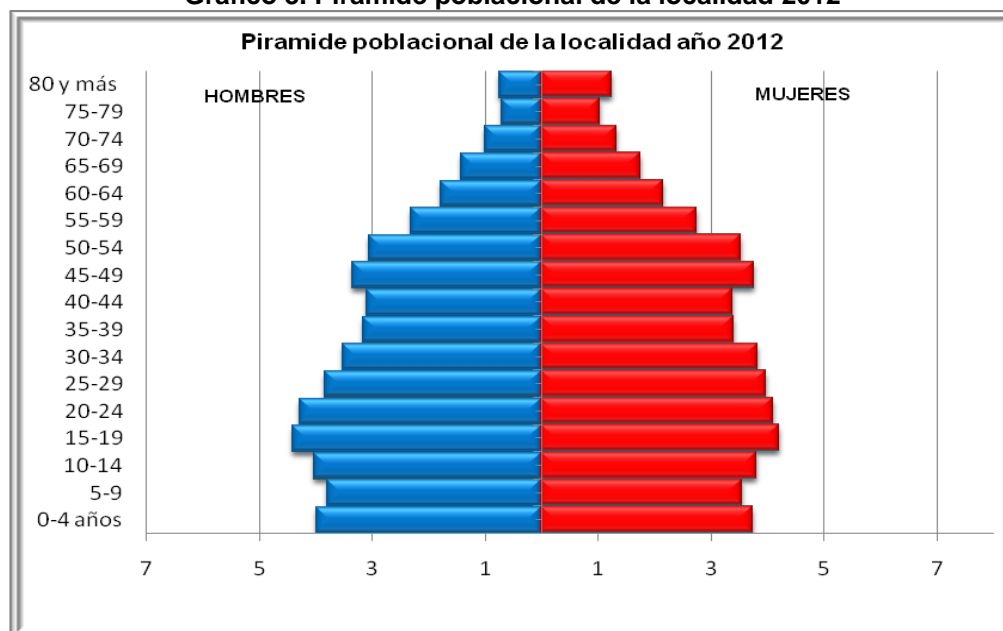
Al observar la pirámide poblacional se determina que los grupos poblacionales más significativos para 2012 son aquellos que se encuentran entre los 10 y los 34 años de edad. A su vez, la composición por género determina que el 51,52% de los habitantes proyectados de la localidad son mujeres y el restante 48,48% son hombres.

Tabla 1 Población total proyectada para la localidad desagregada por grupos quinquenales de edad y género. Año 2012

Grupo de edad	Hombres	Mujeres	Total
0-4 años	4.328	4.061	8.389
5-9	4.118	3.853	7.971
10-14	4.358	4.127	8.485
15-19	4.776	4.557	9.333
20-24	4.649	4.446	9.095
25-29	4.156	4.311	8.467
30-34	3.825	4.138	7.963
35-39	3.426	3.679	7.105
40-44	3.349	3.668	7.017
45-49	3.622	4.082	7.704
50-54	3.301	3.828	7.129
55-59	2.507	2.979	5.486
60-64	1.939	2.338	4.277
65-69	1.555	1.903	3.458
70-74	1.088	1.432	2.520
75-79	769	1.118	1.887
80+	814	1.357	2.171
Total	52.580	55.877	108.457

Fuente: Proyecciones de Población DANE – SDP.
Elaboración y cálculos: Oficina Asesora de Planeación – Grupo de Análisis Sectorial.

Gráfico 3. Pirámide poblacional de la localidad 2012



Fuente: Proyecciones de Población DANE – SDP.
Elaboración y cálculos: Oficina Asesora de Planeación – Grupo de Análisis Sectorial.

3.2. Población en Edad Escolar Proyectada

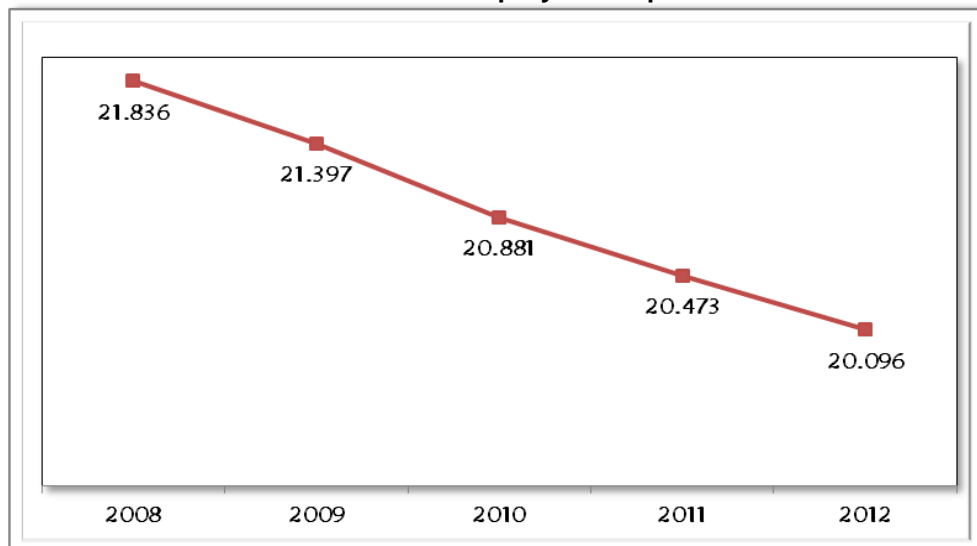
Durante el periodo 2008-2012 las proyecciones de población indican que la Población en Edad Escolar (PEE), es decir, aquella que se encuentra entre los 5 y los 16 años de edad ha venido decreciendo en valor absoluto. A su vez, ha venido disminuyendo su porcentaje de participación dentro del total de la población de la localidad, ya que en 2008 representaba el 20,28%, en el 2012 representa 18,53% y para el 2013 representará el 18,16%.

Tabla 2. Población en edad escolar de la localidad proyectada por edades simples y género. Año 2012

Edad	Hombres	Mujeres	Total
5 Años	829	776	1.605
6 Años	823	769	1.592
7 Años	817	764	1.581
8 Años	821	768	1.589
9 Años	828	776	1.604
10 Años	840	790	1.630
11 Años	856	807	1.663
12 Años	871	825	1.696
13 Años	887	844	1.731
14 Años	904	861	1.765
15 Años	922	879	1.801
16 Años	941	898	1.839
Total	10.339	9.757	20.096

Fuente: Proyecciones de Población DANE – SDP.
Elaboración y cálculos: Oficina Asesora de Planeación – Grupo de Análisis Sectorial.

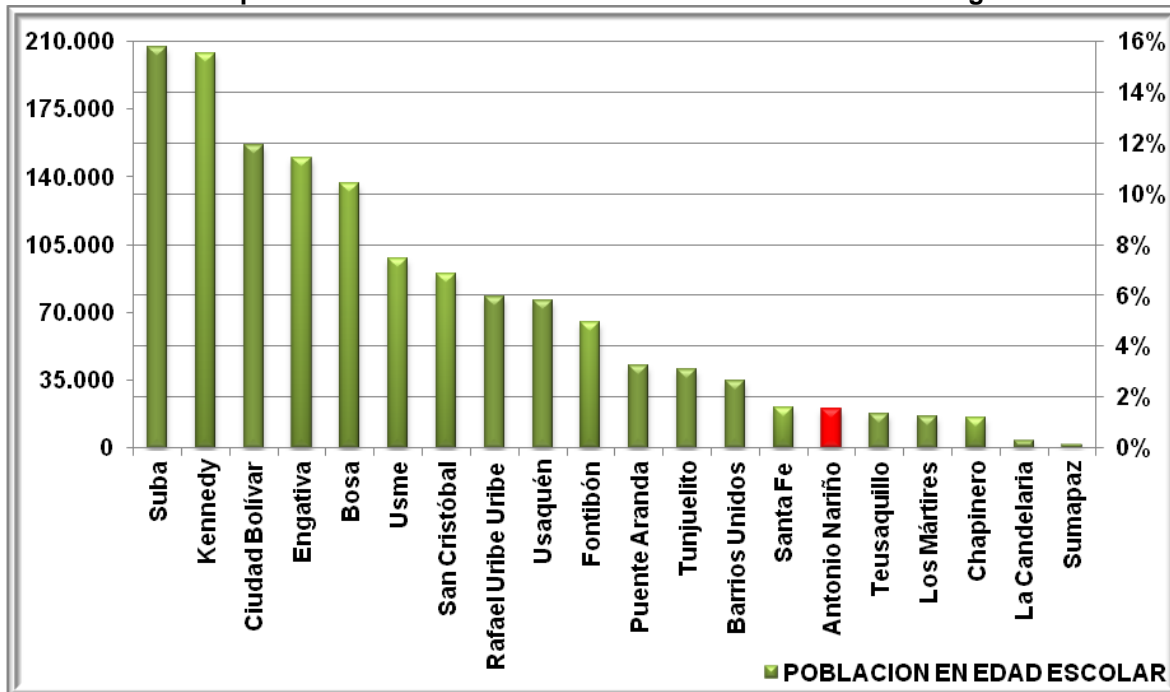
Gráfico 4. Población en Edad Escolar proyectada para la localidad 2008-2012



Fuente: Proyecciones de Población DANE – SDP.
Elaboración y cálculos: Oficina Asesora de Planeación – Grupo de Análisis Sectorial.

La PEE de la localidad representa el 1.37% del total de PEE de la Ciudad, ocupando el puesto número 15 en porcentaje de representación para 2012.

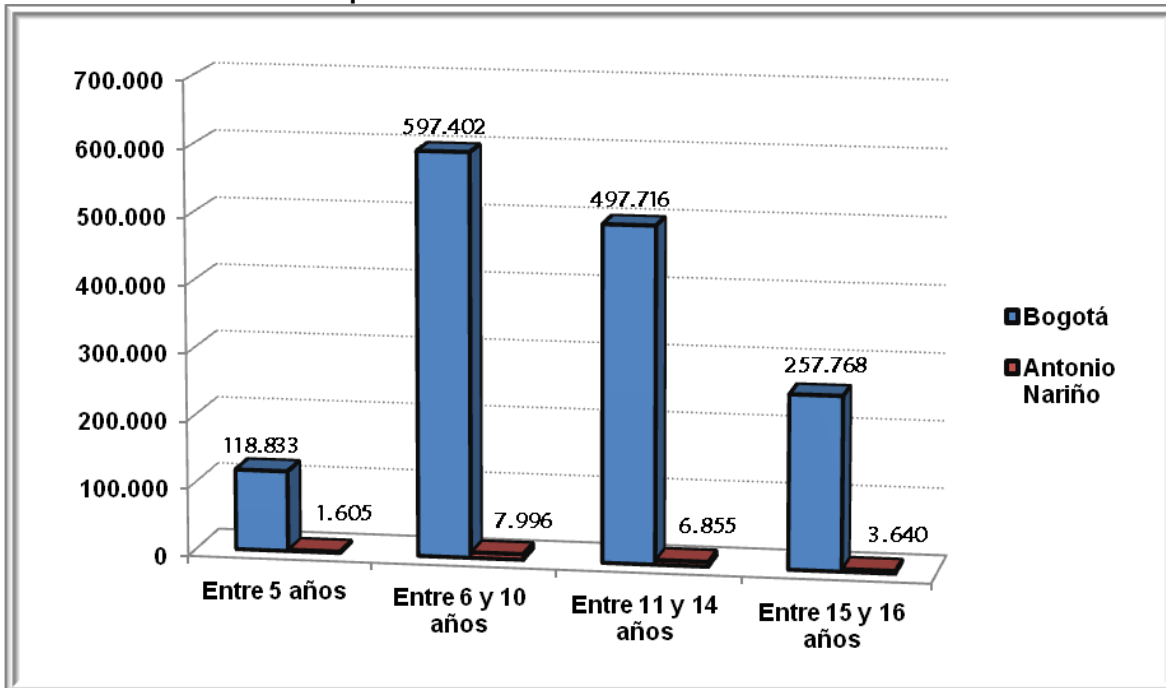
Gráfico 5. Participación de la PEE de la Localidad en el total de PEE de Bogotá. Año 2012



Fuente: Proyecciones de Población DANE – SDP.
Elaboración y cálculos: Oficina Asesora de Planeación – Grupo de Análisis Sectorial.

Su distribución por rangos de edad de escolarización se presenta en el siguiente gráfico:

Gráfico 6. Población en Edad Escolar de la localidad por grupos de edad de la localidad comparada con el total de la ciudad. Año 2012.



Fuente: Proyecciones de Población DANE – SDP.
Elaboración y cálculos: Oficina Asesora de Planeación – Grupo de Análisis Sectorial.

4. DEMANDA DEL SECTOR EDUCATIVO OFICIAL

La demanda del servicio educativo en el Sector Oficial corresponde a la población que solicita un cupo en el sistema educativo oficial y está constituida por:

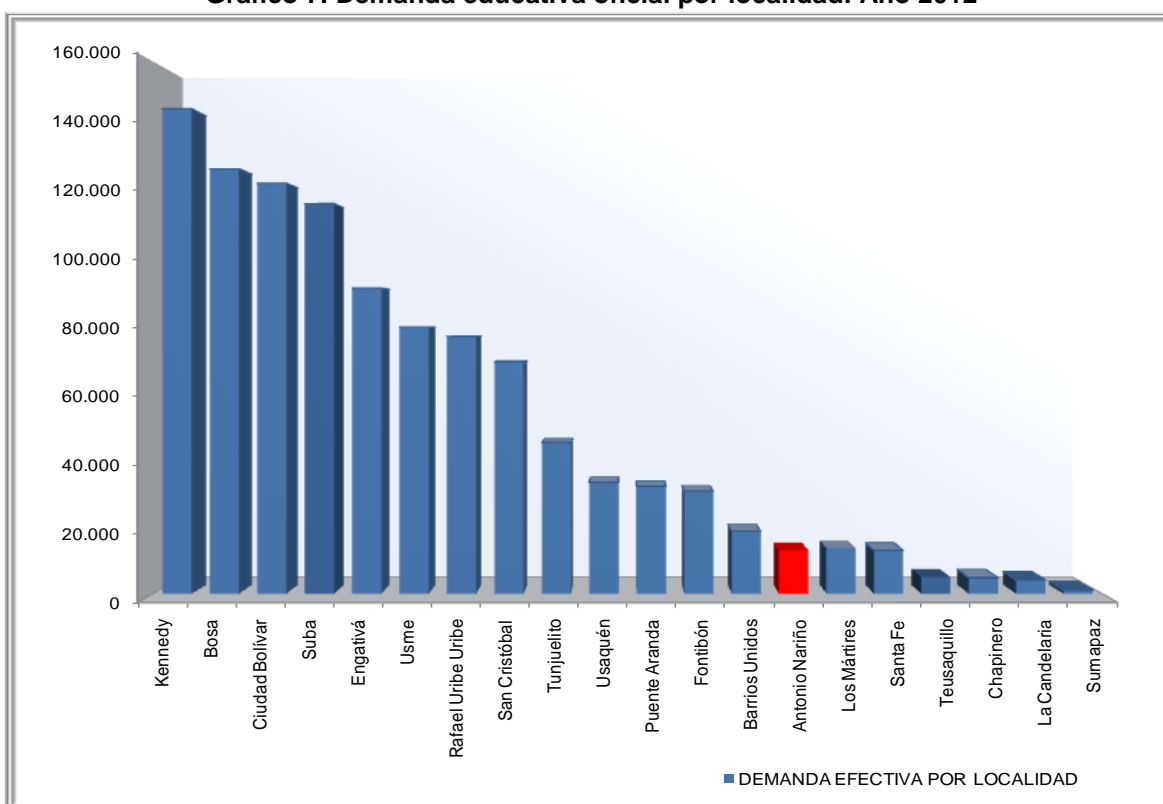
- El número de estudiantes antiguos que se promocionan al siguiente grado escolar.
- Los estudiantes antiguos repitentes.
- El número de estudiantes nuevos que solicitan un cupo, estos corresponden a:
 - ✓ Niños y niñas de 5 años que finalizan su ciclo de educación inicial en los jardines infantiles de la Secretaría Distrital de Integración Social (SDIS) y del Instituto Colombiano de Bienestar Familiar (ICBF).
 - ✓ Población que demanda un cupo educativo para cualquier grado de escolaridad, como niños, niñas y jóvenes que provienen del sector educativo privado o que se encuentran por fuera del sistema educativo. Las inscripciones para la solicitud de cupos nuevos se realizan en las fechas estipuladas por la resolución de matrícula y la SED asignará los cupos escolares preferiblemente en las opciones seleccionadas por los padres de familia o acudientes, dando prioridad a la unificación de hermanos, a quienes residan más cerca al colegio solicitado y al estudiante con mayor edad, en alguna de las jornadas disponibles. De no existir cupo en las opciones solicitadas, se le asignará en el colegio oficial con disponibilidad de cupos más cercano a su lugar de residencia de acuerdo con la dirección suministrada.

Sin embargo, los estudiantes nuevos que no realizaron inscripción en línea, podrán solicitar un cupo escolar conforme con la disponibilidad de cupos de los colegios oficiales

y oficiales en concesión para el grado requerido. La Dirección Local de Educación o los puntos de atención que la SED asigne para tal fin, se encargarán de realizar las asignaciones de cupos según la disponibilidad.

En el 2012 la demanda educativa oficial de la localidad fue de 13.090 cupos escolares frente a 14.594 cupos escolares del año anterior. Este resultado significó una tasa de crecimiento negativo de 11,49%. Por su parte, la demanda educativa representó 1,25% del total de la ciudad.

Gráfico 7. Demanda educativa oficial por localidad. Año 2012



Fuente: Sistema de matrícula de la SED. Fecha de corte: 14 de febrero de 2012. Elaboración y cálculos: Oficina Asesora de Planeación. Grupo de Análisis Sectorial

Demanda efectiva por tipo de colegio y grado

En cuanto al tipo de colegio (Tabla 3), en 2012 la mayor demanda se concentra en los colegios oficiales distritales (12.939), seguidos de los colegios en convenio (151). En concesión no se registró demanda en el periodo de referencia. Este resultado corresponde con el número de colegios (Tabla 5).

Tabla 3. Demanda efectiva de la localidad por tipo de colegio. Año 2012

Tipo de Colegio	Demanda	Participación
Oficial Distrital	12.939	98,85%
Concesión	0	0,00%
Convenio	151	1,15%
Total Localidad	13.090	100,00%

Fuente: Sistema de matrícula de la SED. Fecha de corte: 14 de febrero de 2012. Elaboración y cálculos: Oficina Asesora de Planeación. Grupo de Análisis Sectorial

En lo que se refiere a la demanda por grados (Tabla 4), la mayor demanda de cupos está concentrada de primero (6º) de bachillerato a sexto (8º) de bachillerato.

Tabla 4. Demanda efectiva de la localidad por grado. Año 2012

Grado	Recuento
Pre-Jardín	116
Jardín	152
Transición	840
Primero	811
Segundo	890
Tercero	908
Cuarto	937
Quinto	982
Sexto	1.137
Séptimo	1.393
Octavo	1.192
Noveno	1.075
Décimo	1.055
Once	1.058
Doce	23
Trece	70
Educación para adultos por ciclos	416
Aceleración	0
Educación Especial	35
Total	13.090

Fuente: Sistema de matrícula de la SED. Fecha de corte: 14 de febrero de 2012. Elaboración y cálculos: Oficina Asesora de Planeación. Grupo de Análisis Sectorial

5. OFERTA DEL SECTOR EDUCATIVO OFICIAL

La oferta educativa del Sector Oficial corresponde al número de cupos ofrecidos en los colegios distritales, colegios en concesión y en los colegios privados en convenio, con la cual se garantiza la continuidad de los estudiantes antiguos y se busca atender la demanda de estudiantes nuevos.

El Distrito ha realizado importantes esfuerzos para ampliar la oferta educativa oficial buscando mayores y mejores oportunidades para que los niños, niñas y jóvenes de la ciudad accedan y permanezcan en el sistema educativo.

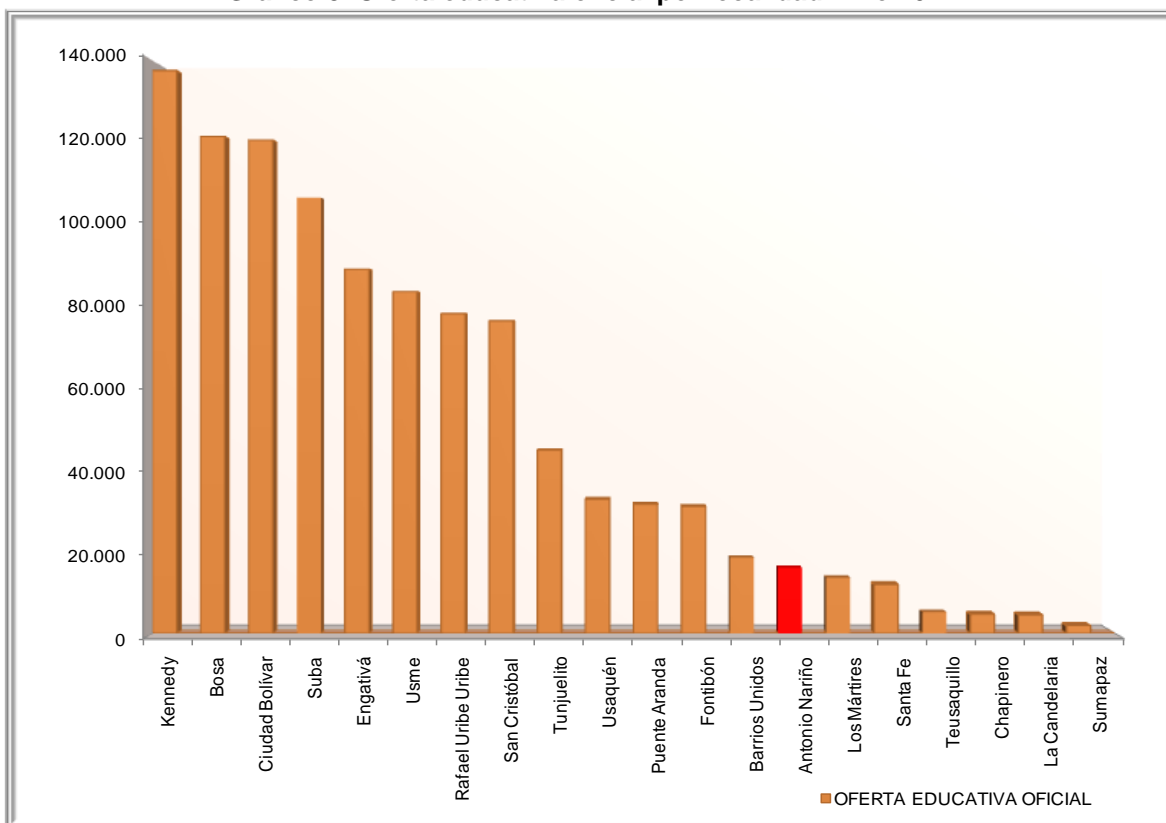
Durante los últimos años el crecimiento de la oferta educativa oficial para atender la demanda, en términos de creación de nuevos cupos, se ha dado mediante las siguientes estrategias:

- Construcción de nuevos colegios
- Ampliación y mejoramiento de la infraestructura de los colegios distritales

- Optimización de la capacidad instalada en colegios distritales
- Arrendamientos
- Convenios con colegios privados a través de subsidios a la demanda
- Colegios distritales en concesión

La oferta educativa oficial de la localidad fue 11.972 cupos en 2012 frente a 16.538 del año anterior. Este resultado significó una tasa de crecimiento negativa de 38,14%. Por su parte, la oferta educativa representó el 1,16% del total de la ciudad.

Gráfico 8. Oferta educativa oficial por localidad. Año 2012



Fuente: Sistema de matrícula de la SED. Fecha de corte: 14 de febrero de 2012. Elaboración y cálculos: Oficina Asesora de Planeación. Grupo de Análisis Sectorial

El número de colegios de la localidad asciende a 6 en 2012 (Tabla 5). Estos se distribuyen en 5 colegios oficiales distritales y 1 colegio en convenio. Así mismo, la oferta educativa fue 11.861 cupos en colegios oficiales distritales y 111 cupos en colegios en convenio (Tabla 6). No hay colegio en concesión y por tanto tampoco oferta.

Tabla 5. Número de colegios de la localidad que ofrecen educación oficial. Año 2012

Tipo de Colegio	Colegios	Sedes
Oficial Distrital	5	9
Concesión	0	0
Convenio	1	1
Total Localidad	6	10

Fuente: Sistema de matrícula de la SED. Fecha de corte: 14 de febrero de 2012. Elaboración y cálculos: Oficina Asesora de Planeación. Grupo de Análisis Sectorial

Tabla 6. Oferta educativa oficial de la localidad por tipo de colegio. Año 2012

Tipo de Colegio	Oferta	Participación
Oficial Distrital	11.861	99,07%
Concesión	0	0,00%
Convenio	111	0,93%
Total Localidad	11.972	100,00%

Fuente: Sistema de matrícula de la SED. Fecha de corte: 14 de febrero de 2012. Elaboración y cálculos: Oficina Asesora de Planeación. Grupo de Análisis Sectorial

Tabla 7. Evolución de la oferta, la demanda y déficit educativo oficial por nivel de escolaridad 2009-2012

Tipo de colegio	Oferta	Demanda	Déficit / Superávit	Matricula
Distrital	11.861	12.939	-1.078	11.392
Concesión	0	0	0	0
Convenio	111	151	-40	111
Total	11.972	13.090	-1.118	11.503

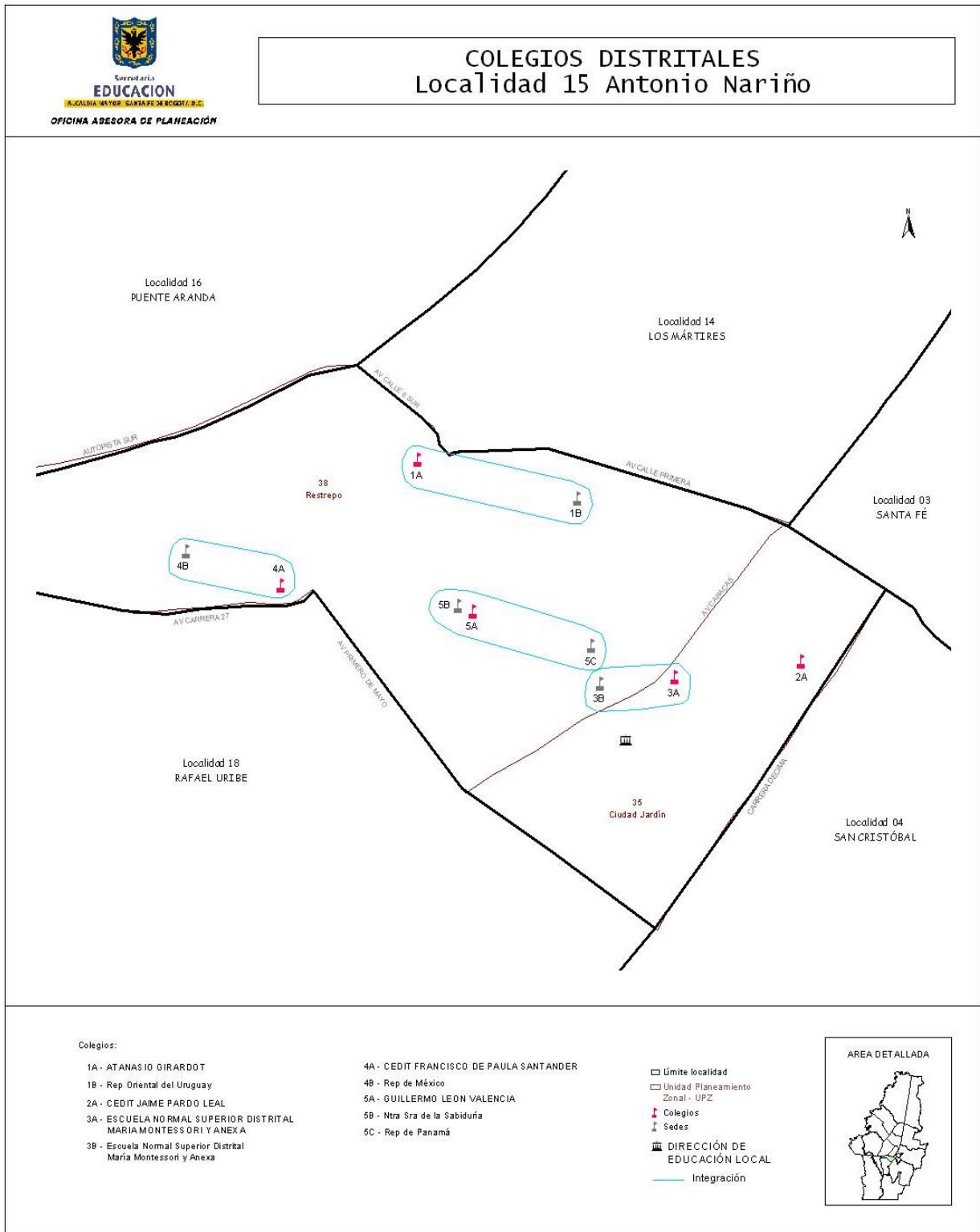
Nota: La demanda está compuesta por los promocionados más los inscritos que solicitaron cupo en colegios de esa localidad como primera opción más los no inscritos que fueron asignados a colegios de esa localidad.

Fuente: Sistema de Matricula de la SED. Elaboración y cálculos: Oficina Asesora de Planeación – Grupo de Análisis Sectorial.

En el año 2012, se tiene una oferta estimada 11.972 cupos en la localidad, así mismo demandaron 13.090 cupos, dado que la oferta de cupos disponibles es menor que la demanda se presenta un déficit de -1.118 cupos. Por tipo de colegio, el mayor número de cupos demandados se concentró en colegios oficiales distritales (Tabla 7).

En el siguiente mapa se encuentran identificados los colegios oficiales de la localidad.

Ilustración 2. Ubicación Colegios Oficiales de la localidad



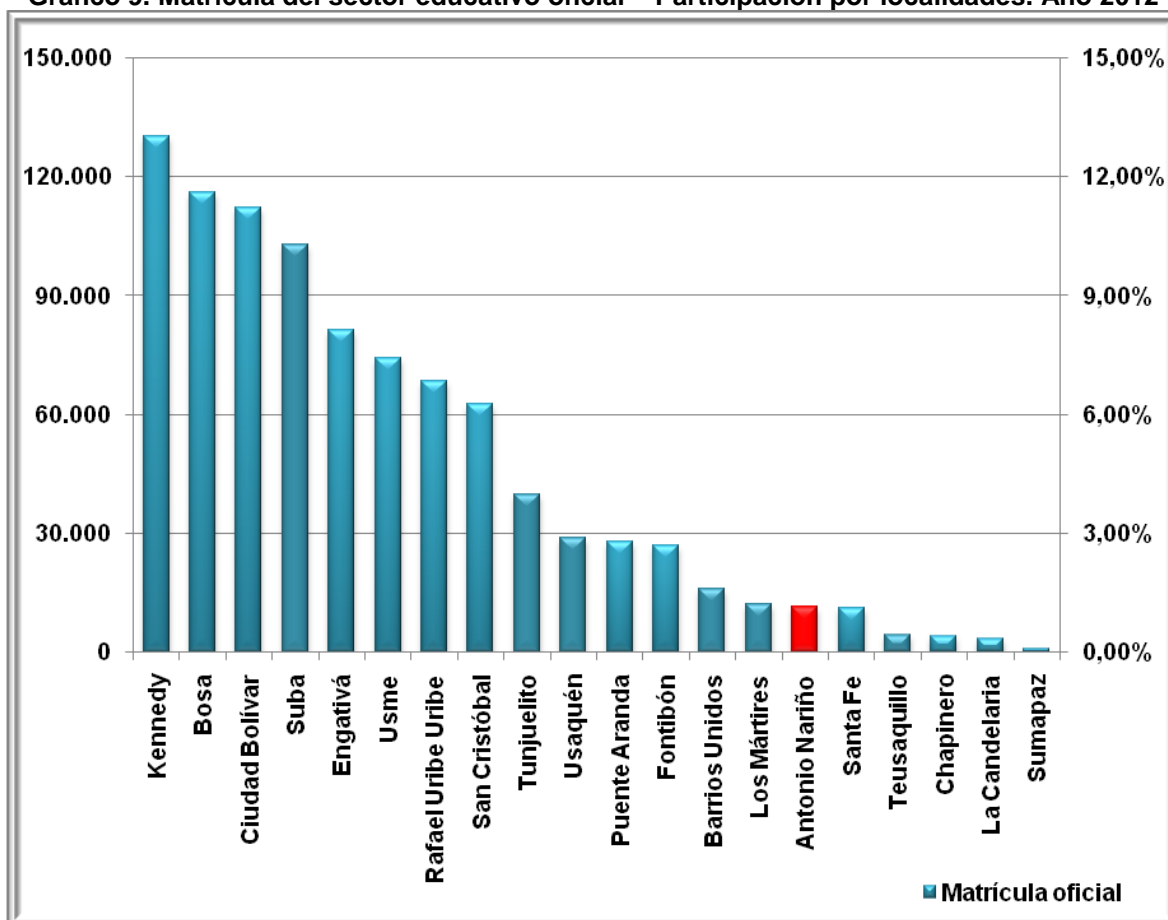
Fuente: Sistema de Georeferenciación. Elaboración: Oficina Asesora de Planeación.

6. MATRÍCULA DEL SECTOR EDUCATIVO OFICIAL

La matrícula del sector oficial de la educación del Distrito Capital corresponde a los estudiantes matriculados en los colegios distritales, colegios en concesión y en los colegios privados en convenio. A continuación se presenta información relevante en cuanto a su distribución por tipo de colegio, niveles de escolaridad, nivel de sisben, género, estrato y poblaciones especiales, entre otras.

En 2012 la matrícula de la localidad fue 11.503 estudiantes frente a 12.217 estudiantes del año anterior. Este resultado significó una tasa de crecimiento negativa de 6,21%. Por su parte, el número de matriculados representó 1,23% del total de la ciudad.

Gráfico 9. Matrícula del sector educativo oficial – Participación por localidades. Año 2012



Fuente: Anexo 6 A – Matrícula Oficial reportada al MEN con fecha de corte: febrero 14 de 2012 – Cifras preliminares
Elaboración y Cálculos: Oficina Asesora de Planeación – Grupo de Análisis Sectorial.

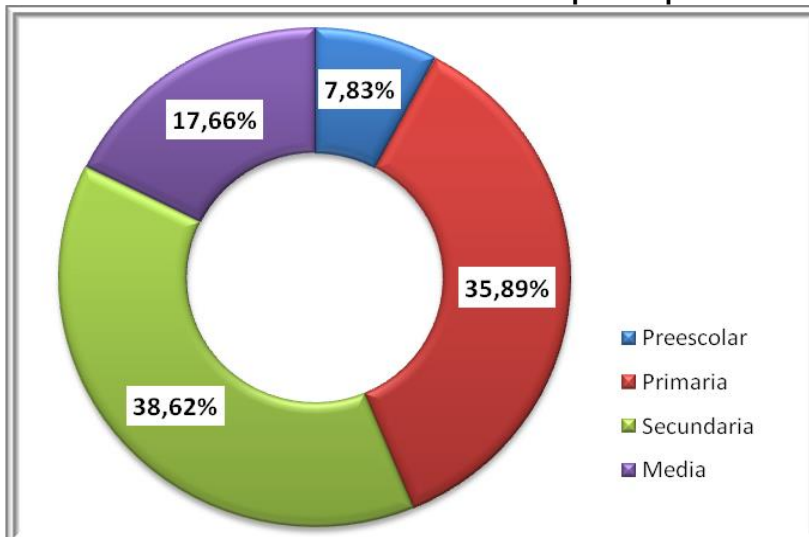
En cuanto al tipo de colegio (Tabla 8), en 2012 la localidad presenta un total de 11.392 matriculados en colegios oficiales distritales (99,04%) y 111 matriculados en colegios en convenio (0,96%). De igual forma, secundaria es el nivel de escolaridad que mayor cantidad de matriculados reporta con un 38,62%, mientras que preescolar reporta un 7,83% (Gráfico 10).

Tabla 8. Matrícula oficial de la localidad por tipo de colegio. Año 2011

Tipo de Colegio	Matrícula	Participación
Oficial Distrital	11.392	99,04%
Concesión	0	0,00%
Convenio	111	0,96%
Total Localidad	11.503	100,00%

Fuente: Anexo 6 A – Matrícula Oficial reportada al MEN con fecha de corte: febrero 14 de 2012 – Cifras preliminares
Elaboración y Cálculos: Oficina Asesora de Planeación – Grupo de Análisis Sectorial.

Gráfico 10. Matrícula oficial de la localidad 2012 – Participación por nivel de escolaridad



Fuente: Anexo 6 A – Matrícula Oficial reportada al MEN con fecha de corte: febrero 14 de 2012 – Cifras preliminares
Elaboración y Cálculos: Oficina Asesora de Planeación – Grupo de Análisis Sectorial.

Con respecto a la matrícula desagregada por género, tipo de colegio y nivel de escolaridad, (Tablas 9, 10 y 11), en el periodo de referencia, el mayor número de matriculados en la localidad (5.878) son hombres que estudian en colegios en distritales en grados de secundaria. En cuanto a las mujeres es inferior en 253 cupos con respecto a los hombres. Este resultado se cumple en todos los niveles de escolaridad, excepto en el nivel de media donde el número de hombres es superior en 200 cupos aproximadamente. La matrícula por género es consistente con la población en edad escolar por género.

Tabla 9. Matrícula oficial de la localidad por nivel y tipo de colegio. Año 2012

Nivel	Oficial Distrital	Concesión	Convenio	Total
Preescolar	901	0	0	901
Primaria	4.111	0	17	4.128
Secundaria	4.378	0	64	4.442
Media	2.002	0	30	2.032
Total Localidad	11.392	0	111	11.503

Fuente: Anexo 6 A – Matrícula Oficial reportada al MEN con fecha de corte: febrero 14 de 2012 – Cifras preliminares
Elaboración y Cálculos: Oficina Asesora de Planeación – Grupo de Análisis Sectorial.

Tabla 10. Matrícula oficial de la localidad - Nivel Sisben. Año 2012

Nivel Sisben						Sin Sisben	Total Localidad
1	2	3	4	5	6		
1.427	1.192	1.564	11	0	0	7.309	11.503

Fuente: Anexo 6 A – Matrícula Oficial reportada al MEN con fecha de corte: febrero 14 de 2012 – Cifras preliminares
Elaboración y Cálculos: Oficina Asesora de Planeación – Grupo de Análisis Sectorial.

Tabla 11. Matrícula oficial de la localidad según Nivel Sisben y tipo de colegio. Año 2012

Tipo de Colegio	Nivel Sisben						Total con Sisben
	1	2	3	4	5	6	
Distrital	1.422	1.165	1.548	10	0	0	4.145
Concesión	0	0	0	0	0	0	0
Convenio	5	27	16	1	0	0	49
Total	1.427	1.192	1.564	11	0	0	4.194

Fuente: Anexo 6 A – Matrícula Oficial reportada al MEN con fecha de corte: febrero 14 de 2012 – Cifras preliminares
Elaboración y Cálculos: Oficina Asesora de Planeación – Grupo de Análisis Sectorial.

Tabla 12. Matrícula oficial de la localidad según género y tipo de colegio. Año 2012

Género	Tipo de colegio			Total Oficial
	Distrital	Concesión	Convenio	
Femenino	5.514	0	111	5.625
Masculino	5.878	0	0	5.878
Total	11.392	0	111	11.503

Fuente: Anexo 6 A – Matrícula Oficial reportada al MEN con fecha de corte: febrero 14 de 2012 – Cifras preliminares
Elaboración y Cálculos: Oficina Asesora de Planeación – Grupo de Análisis Sectorial.

Tabla 13. Matrícula oficial de la localidad según género y nivel de escolaridad. Año 2012

Género	Nivel de Escolaridad				Total Oficial
	Preescolar	Primaria	Secundaria	Media	
Femenino	437	1.973	2.100	1.115	5.625
Masculino	464	2.155	2.342	917	5.878
Total	901	4.128	4.442	2.032	11.503

Fuente: Anexo 6 A – Matrícula Oficial reportada al MEN con fecha de corte: febrero 14 de 2012 – Cifras preliminares
Elaboración y Cálculos: Oficina Asesora de Planeación – Grupo de Análisis Sectorial.

Teniendo en cuenta la matrícula por estrato y tipo de colegio, del total de matriculados en la localidad (11.503), el 99,50% corresponde a sin estrato y estrato 1, 2 y 3 y el 0,50% a estratos 4, 5 y 6. Así mismo, la mayor concentración se presentó en estratos 2 y 3 en los niveles de primaria y secundaria (Tabla 13) de los colegios oficiales (Tabla 12).

Tabla 14. Matrícula oficial de la localidad según estrato y tipo de colegio. Año 2012

Estrato	Tipo de colegio			Total
	Oficiales	Concesión	Convenio	
Sin Estrato*	546	0	17	563

Estrato	Tipo de colegio			Total
Estrato 1	514	0	1	515
Estrato 2	3.719	0	47	3.766
Estrato 3	6.556	0	46	6.602
Estrato 4	42	0	0	42
Estrato 5	10	0	0	10
Estrato 6	5	0	0	5
Total	11.392	0	111	11.503

Fuente: Anexo 6 A – Matrícula Oficial reportada al MEN con fecha de corte: febrero 14 de 2012 – Cifras preliminares
Elaboración y Cálculos: Oficina Asesora de Planeación – Grupo de Análisis Sectorial.

* Sin estrato hace referencia a sectores no residenciales de la ciudad. Eje: comerciales o industriales.

Tabla 15. Matrícula oficial de la localidad según estrato y nivel de escolaridad. Año 2012

Estrato	Nivel de escolaridad				Total
	Preescolar	Primaria	Secundaria	Media	
Sin Estrato*	21	368	123	51	563
Estrato 1	28	167	224	96	515
Estrato 2	312	1.304	1.486	664	3.766
Estrato 3	532	2.281	2.585	1.204	6.602
Estrato 4	4	5	16	17	42
Estrato 5	2	3	5	0	10
Estrato 6	2	0	3	0	5
Total	901	4.128	4.442	2.032	11.503

Fuente: Anexo 6 A – Matrícula Oficial reportada al MEN con fecha de corte: febrero 14 de 2012 – Cifras preliminares
Elaboración y Cálculos: Oficina Asesora de Planeación – Grupo de Análisis Sectorial.

* Sin estrato hace referencia a sectores no residenciales de la ciudad. Eje: comerciales o industriales.

La matrícula para personas víctima del conflicto, por su parte, muestra a 208 estudiantes matriculados que han sido desplazados por la violencia (203) o fueron desvinculados de grupos armados (3) o son hijos de desmovilizados (2), población atendida principalmente por colegios oficiales y en segundo lugar por los colegios en convenio.

Tabla 16. Matrícula oficial de la localidad víctima de conflicto según tipo de colegio. Año 2012

Tipo de conflicto	Tipo de colegio			Total
	Oficiales	Concesión	Convenio	
En situación de desplazamiento	199	0	4	203
Desvinculados de grupos armados	3	0	0	3
Hijos de adultos desmovilizados	2	0	0	2
Total	204	0	4	208

Fuente: Anexo 6 A – Matrícula Oficial reportada al MEN con fecha de corte: febrero 14 de 2012 – Cifras preliminares
Elaboración y Cálculos: Oficina Asesora de Planeación – Grupo de Análisis Sectorial.

Tabla 17. Matrícula oficial de la localidad víctima de conflicto por nivel de escolaridad. Año 2012

Tipo de conflicto	Nivel de escolaridad				Total
	Preescolar	Primaria	Secundaria	Media	
En situación de desplazamiento	7	88	70	38	203
Desvinculados de grupos armados	0	1	2	0	3
Hijos de adultos desmovilizados	0	1	1	0	2
Total	7	90	73	38	208

Fuente: Anexo 6 A – Matrícula Oficial reportada al MEN con fecha de corte: febrero 14 de 2012 – Cifras preliminares
Elaboración y Cálculos: Oficina Asesora de Planeación – Grupo de Análisis Sectorial.

Por tipo de discapacidad y tipo de colegio, la localidad matriculó a 17 estudiantes, distribuidos en 16 cupos en colegios en oficiales y 1 cupo en colegios.

Tabla 18. Matrícula oficial de la localidad por tipo de discapacidad y tipo de colegio. Año 2012

Tipo de discapacidad	Tipo de colegio			Total
	Oficiales	Concesión	Convenio	
Sordera Profunda	0	0	0	0
Hipoacusia o Baja audición	2	0	0	2
Baja visión diagnosticada	8	0	0	8
Ceguera	0	0	0	0
Parálisis cerebral	0	0	0	0
Lesión neuromuscular	2	0	0	2
Autismo	1	0	0	1
Deficiencia cognitiva (Retardo Mental)	3	0	1	4
Síndrome de Down	0	0	0	0
Múltiple	0	0	0	0
Total	16	0	1	17

Fuente: Anexo 6 A – Matrícula Oficial reportada al MEN con fecha de corte: febrero 14 de 2012 – Cifras preliminares
Elaboración y Cálculos: Oficina Asesora de Planeación – Grupo de Análisis Sectorial.

En cuanto a la distribución de la matrícula por tipo de discapacidad y niveles educativos, vemos que el nivel de secundaria concentra 8 estudiantes, seguido de primaria con 5, media con 3 y preescolar con 1.

Tabla 19. Matrícula oficial de la localidad por tipo de discapacidad y nivel de escolaridad. Año 2012

Tipo de discapacidad	Nivel de escolaridad				Total
	Preescolar	Primaria	Secundaria	Media	
Sordera Profunda	0	0	0	0	0
Hipoacusia o Baja audición	0	0	2	0	2
Baja visión diagnosticada	0	3	4	1	8
Ceguera	0	0	0	0	0
Parálisis cerebral	0	0	0	0	0
Lesión neuromuscular	0	1	1	0	2
Autismo	1	0	0	0	1
Deficiencia cognitiva (Retardo Mental)	0	1	1	2	4
Síndrome de Down	0	0	0	0	0
Múltiple	0	0	0	0	0
Total	1	5	8	3	17

Fuente: Anexo 6 A – Matrícula Oficial reportada al MEN con fecha de corte: febrero 14 de 2012 – Cifras preliminares
Elaboración y Cálculos: Oficina Asesora de Planeación – Grupo de Análisis Sectorial.

Así mismo, la matrícula para personas con capacidades excepcionales fue de 7 estudiantes en la localidad, de los cuales 1 es superdotado, 2 tiene talento científico, 2 talento tecnológico y 2 talento subjetivo.

Tabla 20. Matrícula oficial de la localidad con capacidades excepcionales por tipo de colegio. Año 2012

Tipo de capacidad	Tipo de colegio			Total Oficial
	Distrital	Concesión	Convenio	
Superdotado	1	0	0	1
Con talento científico	2	0	0	2
Con talento tecnológico	2	0	0	2
Con talento subjetivo	2	0	0	2
Total	7	0	0	7

Fuente: Anexo 6 A – Matrícula Oficial reportada al MEN con fecha de corte: febrero 14 de 2012 – Cifras preliminares
Elaboración y Cálculos: Oficina Asesora de Planeación – Grupo de Análisis Sectorial.

Tabla 21. Matrícula oficial de la localidad con capacidades excepcionales por nivel de escolaridad. Año 2012

Tipo de capacidad	Nivel de escolaridad				Total
	Preescolar	Primaria	Secundaria	Media	
Superdotado	0	1	0	0	1
Con talento científico	0	1	1	0	2
Con talento tecnológico	0	0	1	1	2
Con talento subjetivo	1	0	0	1	2
Total	1	2	2	2	7

Fuente: Anexo 6 A – Matrícula Oficial reportada al MEN con fecha de corte: febrero 14 de 2012 – Cifras preliminares
Elaboración y Cálculos: Oficina Asesora de Planeación – Grupo de Análisis Sectorial.

Finalmente, la matrícula se distribuye de la siguiente manera entre grupos étnicos: 10 de los estudiantes matriculados en la localidad son indígenas, 8 pertenecen al grupo de negritudes y 4 a otras etnias. De ellos, 14 están cursando algún grado de secundaria, 5 alguno de primaria, 2 educación media y una persona educación preescolar.

Tabla 22. Matrícula oficial de la localidad según grupo étnico y tipo de colegio. Año 2012

Grupo étnico	Tipo de colegio			Total
	Oficiales	Concesión	Convenio	
Indígenas	10	0	0	10
Negritudes	8	0	0	8
Rom (Gitanos)	0	0	0	0
Otras Etnias	4	0	0	4
Total	22	0	0	22

Fuente: Anexo 6 A – Matrícula Oficial reportada al MEN con fecha de corte: febrero 14 de 2012 – Cifras preliminares
Elaboración y Cálculos: Oficina Asesora de Planeación – Grupo de Análisis Sectorial.

Tabla 23. Matrícula oficial de la localidad según grupo étnico y nivel de escolaridad. Año 2012

Grupo étnico	Nivel de escolaridad				Total
	Preescolar	Primaria	Secundaria	Media	
Indígenas	1	2	6	1	10
Negritudes	0	0	7	1	8
Rom (Gitanos)	0	0	0	0	0
Otras Etnias	0	3	1	0	4
Total	1	5	14	2	22

Fuente: Anexo 6 A – Matrícula Oficial reportada al MEN con fecha de corte: febrero 14 de 2012 – Cifras preliminares
Elaboración y Cálculos: Oficina Asesora de Planeación – Grupo de Análisis Sectorial.

7. INFORMACION DE OFERTA, DEMANDA, DEFICIT Y MATRICULA DEL SISTEMA EDUCATIVO OFICIAL DESAGREGADA POR COLEGIO

A continuación se presentan los datos generales de oferta, demanda y matrícula para el año 2012, desagregado a nivel y por tipo de colegio.

En el año de referencia, se tiene una demanda estimada de 13.090 estudiantes en la localidad, de los cuales efectivamente se matricularon 11.503 estudiantes. Dado que se ofrecieron 11.972 cupos hay un déficit de 1.118 cupos. Por tipo de colegio, el mayor número de matriculados se concentró en colegios distritales, seguido de colegios en convenio (Tabla 22).

Tabla 24. Datos de oferta, demanda, matrícula y déficit por tipo de colegio en la Localidad. Año 2012

Tipo de colegio	Oferta	Demanda	Déficit/Superávit	Matrícula
Distrital	11.861	12.939	-1.078	11.392
Concesión	0	0	0	0
Convenio	111	151	-40	111
Total	11.972	13.090	-1.118	11.503

Fuentes: Datos oferta y demanda - Sistema de Matrícula SED. Matrícula: Anexo 6 A.
Fecha de corte: 14 de febrero de 2012. Cifras preliminares
Elaboración y Cálculos: Oficina Asesora de Planeación - Grupo de Análisis Sectorial.

A continuación se presentan los datos de oferta, demanda, déficit/superávit y matrícula, desagregados por tipo de colegio. Entiéndase que el déficit o superávit es el resultado de la diferencia entre la oferta y la demanda:

Tabla 25. Datos de oferta, demanda, déficit o superávit y matrícula en colegios oficiales distritales en la localidad. Año 2012

Colegio	UPZ	Oferta	Demanda	Déficit/Superávit	Matrícula
ATANASIO GIRARDOT	RESTREPO	2.377	2.595	-218	2.315
CEDIT JAIME PARDO LEAL	CIUDAD JARDIN	1.378	1.494	-116	1.328
ESC NORMAL SUPERIOR DIST MARIA MONTESSORI Y ANEXA	CIUDAD JARDIN	3.283	3.437	-154	3.274
FRANCISCO DE PAULA SANTANDER	RESTREPO	2.029	2.342	-313	1.797
GUILLERMO LEON VALENCIA	RESTREPO	2.794	3.071	-277	2.678
Total		11.861	12.939	-1.078	11.392

Nota: La demanda está compuesta por los promocionados más los inscritos que solicitaron cupo en ese colegio como primera opción más los no inscritos que fueron asignados a ese colegio.

Fuentes: Datos oferta y demanda - Sistema de Matrícula SED. Matrícula: Anexo 6 A.
Fecha de corte: 14 de febrero de 2012. Cifras preliminares
Elaboración y Cálculos: Oficina Asesora de Planeación - Grupo de Análisis Sectorial.

Tabla 26. Datos de oferta, demanda, déficit o superávit y matrícula en colegios en convenio en la localidad. Año 2012

Colegio	UPZ	Oferta	Demanda	Déficit/Superávit	Matrícula
CENT EDUC DE NSTRA SRA DE LA PAZ	RESTREPO	111	116	-5	111
FUNDACION PROMADIN	RESTREPO	0	35	-35	0
Total		111	151	-40	111

Nota: La demanda está compuesta por los promocionados más los inscritos que solicitaron cupo en ese colegio como primera opción más los no inscritos que fueron asignados a ese colegio.

Fuentes: Datos oferta y demanda - Sistema de Matrícula SED. Matrícula: Anexo 6 A.

Fecha de corte: 14 de febrero de 2012. Cifras preliminares

Elaboración y Cálculos: Oficina Asesora de Planeación - Grupo de Análisis Sectorial.

8. PERSONAL DIRECTIVO Y DOCENTE EN LA LOCALIDAD

Los colegios oficiales de la localidad de Antonio Nariño para el año 2012 cuentan con el 1,52% del total de la planta docente oficial de Bogotá, que corresponde a 461 docentes. En lo referente al tipo de vinculación laboral, se observa que el 90,46% (417 docentes) están nombrados en propiedad y el 9,54% (44 docentes) se encuentran en provisionalidad. A su vez, cuenta con 28 directivos docentes, que corresponden al 1,54% del total de directivos de la ciudad.

En el año 2012 la planta total de personal docente presentó un aumento de 31 personas respecto a lo registrado el año anterior. La mayor variación se reporta en los docentes provisionales que pasaron de 14 en 2011 a 44 en 2012. Por su parte, los docentes en propiedad pasaron de 216 a 217 en el mismo periodo de tiempo.

Tabla 27. Total Planta de Personal docente por nivel de enseñanza y su participación por localidad. Año 2012

Localidad	En propiedad				Provisional				Total
	Preescolar	Básica Primaria	Básica Secundaria y Media	Global	Preescolar	Básica Primaria	Básica Secundaria y Media	Global	
Antonio Nariño	36	132	236	13	1	7	28	8	461
Bogotá	2.168	10.158	14.671	969	88	664	1.351	182	30.251
Participación (%)	1,66	1,30	1,61	1,34	1,14	1,05	2,07	4,40	1,52

Fuente: Dirección de Talento Humano – SED. Fecha de corte: junio 5 de 2012.

Elaboración: Oficina Asesora de Planeación – Grupo de Análisis Sectorial.

En cuanto al total de docentes y directivos por jornada, el mayor número se presenta en la jornada de la mañana, tanto en Bogotá como en la localidad (Tablas 26). Por su parte, el menor número de docentes y directivos docentes se encuentra en las jornadas extendidas y fines de semana (Tablas 26 y 28).

Tabla 28. Total personal docente por jornada y su participación por localidad. Año 2012

Localidad	Jornada							Total
	Completa	Extendida	Fin de semana	Global	Mañana	Nocturna	Tarde	
Antonio Nariño	67	0	0	3	191	9	191	461
Bogotá	71	8	44	261	15.246	593	14.028	30.251
Participación (%)	94,37	0,00	0,00	1,15	1,25	1,52	1,36	1,52

Fuente: Dirección de Talento Humano – SED. Fecha de corte: junio 5 de 2012.
Elaboración: Oficina Asesora de Planeación – Grupo de Análisis Sectorial.

Tabla 29. Total directivos docentes por tipo y su participación por localidad. Año 2012

Localidad	Directivo docente				Total
	Coordinador	Director Rural	Rector	Supervisor	
Antonio Nariño	22	0	5	1	28
Bogotá	1.449	9	327	34	1.819
Participación (%)	1,52	0,00	1,53	2,94	1,54

Fuente: Dirección de Talento Humano – SED. Fecha de corte: junio 5 de 2012.
Elaboración: Oficina Asesora de Planeación – Grupo de Análisis Sectorial.

Tabla 30. Total directivos docentes por jornada y su participación por localidad. Año 2012

Localidad	Jornada					Total
	Completa	Global	Mañana	Nocturna	Tarde	
Antonio Nariño	4	8	7	1	8	28
Bogotá	5	432	723	36	623	1.819
Participación (%)	80,00	1,85	0,97	2,78	1,28	1,54

Fuente: Dirección de Talento Humano – SED. Fecha de corte: junio 5 de 2012.
Elaboración: Oficina Asesora de Planeación – Grupo de Análisis Sectorial.

9. INDICADORES DE EFICIENCIA INTERNA

Los indicadores de eficiencia interna miden la capacidad del sistema educativo para retener la población que ingresa y para promover a dicha población con la debida fluidez hasta culminar el ciclo académico. Estos indicadores se calculan con un año de rezago, ya que se requiere finalizar el año escolar para tener la información pertinente para realizar los cálculos.

En las siguientes tablas se encuentran los indicadores de eficiencia interna aprobación, reprobación y deserción, desagregados en sector y por tipo de colegio.

9.1. Para el sector educativo Oficial por tipo de Colegio

Tabla 31. Indicadores de Eficiencia Interna de la localidad para el sector educativo oficial por tipo de colegio. Año 2011

Tipo de colegio	Tasa de Aprobación	Tasa de Reprobación	Tasa de Deserción
Distrital	81,3	11,5	7,2
Concesión	0,0	0,0	0,0
Convenio	0,0	0,0	0,0
Total Oficial - Localidad	81,3	11,5	7,2

Notas: Tasa de Deserción Intra-anual, niños que abandonan sus estudios durante el transcurso del año lectivo. El cálculo Incluye sólo la jornada diurna de los Colegios de educación formal regular.

Fuente: Censo C-600 Cálculos: Oficina Asesora de Planeación - Grupo de Análisis Sectorial.

9.2. Por sector educativo

Tabla 32. Indicadores de Eficiencia Interna de la localidad por sector y nivel educativo 2011

SECTOR	TASAS	Nivel			
		Preescolar	Primaria	Secundaria	Media
OFICIAL	Tasa Aprobación	94,6	86,8	72,8	80,2
	Tasa Reprobación	0,2	7,2	17,8	13,5
	Tasa Deserción	5,2	6,0	9,4	6,3
NO OFICIAL	Tasa Aprobación	99,0	96,4	87,5	91,4
	Tasa Reprobación	0,4	3,0	10,2	7,0
	Tasa Deserción	0,6	0,7	2,3	1,6

Notas: Tasa de Deserción Intra-anual, niños que abandonan sus estudios durante el transcurso del año lectivo. El cálculo Incluye sólo la jornada diurna de los Colegios de educación formal regular.

Fuente: Censo C-600 Cálculos: Oficina Asesora de Planeación - Grupo de Análisis Sectorial.

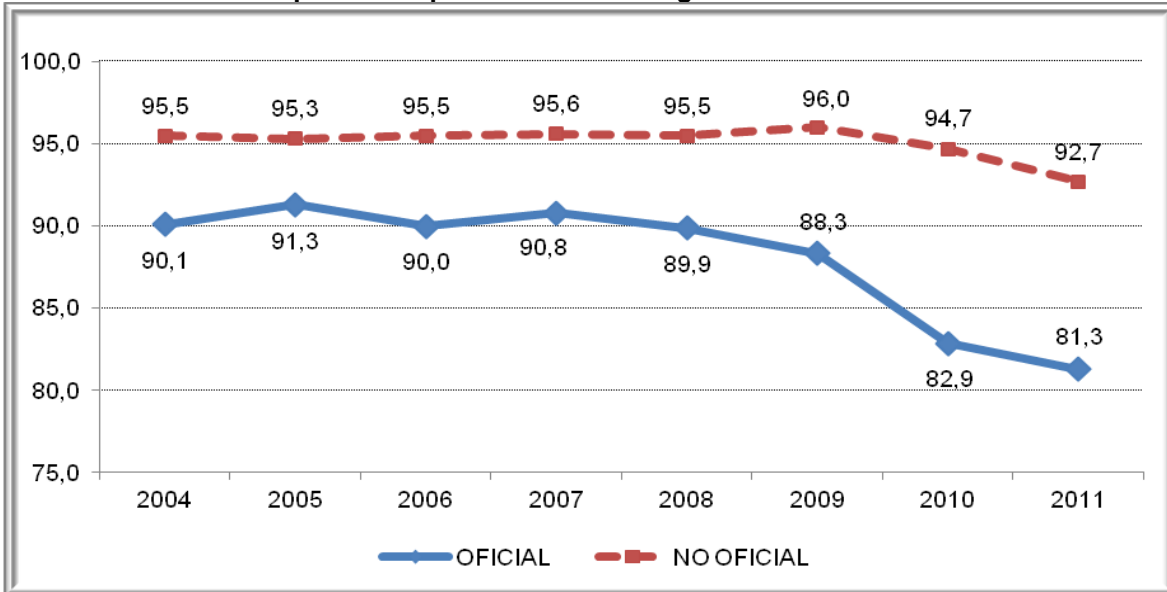
Tabla 33. Evolución de los Indicadores de Eficiencia Interna por Sector 2004-2011

Sector	Tasas	2004	2005	2006	2007	2008	2009	2010	2011
OFICIAL	Tasa Aprobación	90,10	91,30	90,00	90,80	89,90	88,35	82,86	81,29
	Tasa Reprobación	5,00	4,60	4,10	5,10	5,80	5,96	11,13	11,47
	Tasa Deserción	4,80	3,90	5,90	4,10	4,20	5,70	6,01	7,25
NO OFICIAL	Tasa Aprobación	95,50	95,30	95,50	95,60	95,50	96,00	94,70	92,71
	Tasa Reprobación	2,70	3,00	2,60	2,60	2,81	2,82	4,03	5,90
	Tasa Deserción	1,80	1,80	1,80	1,80	1,69	1,19	1,26	1,39

Notas: Tasa de Deserción Intra-anual, niños que abandonan sus estudios durante el transcurso del año lectivo. El cálculo Incluye sólo la jornada diurna de los Colegios de educación formal regular.

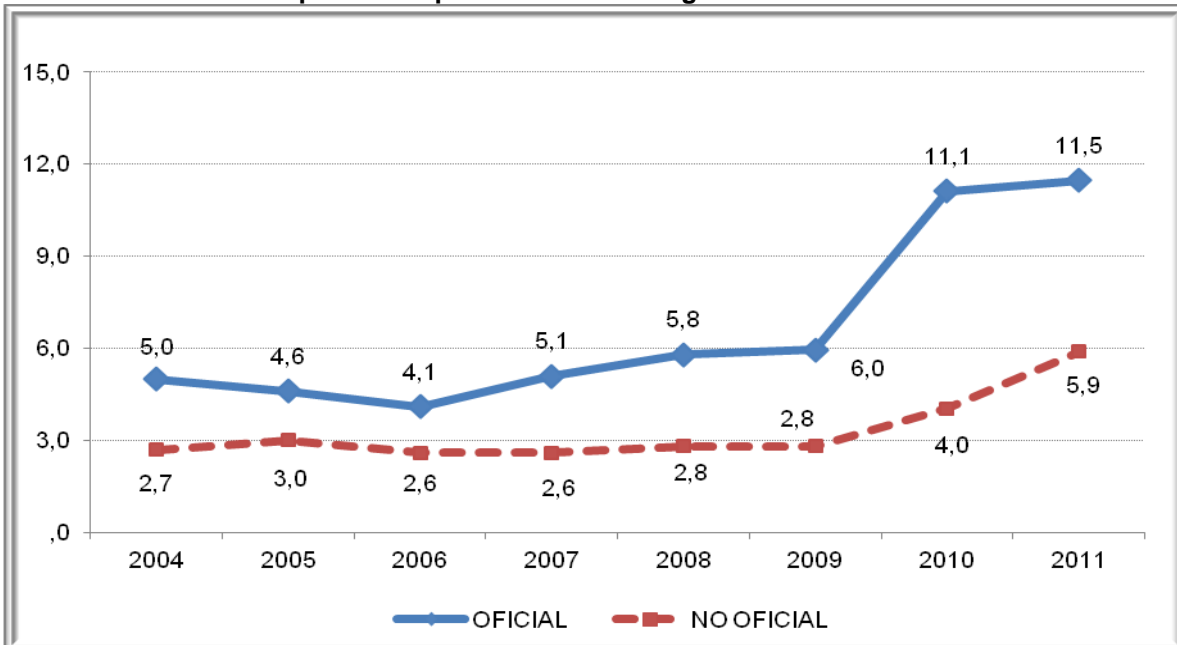
Fuente: Censo C-600 Cálculos: Oficina Asesora de Planeación - Grupo de Análisis Sectorial.

Gráfico 11. Tasa de aprobación para la localidad según sector educativo Años 2004-2011



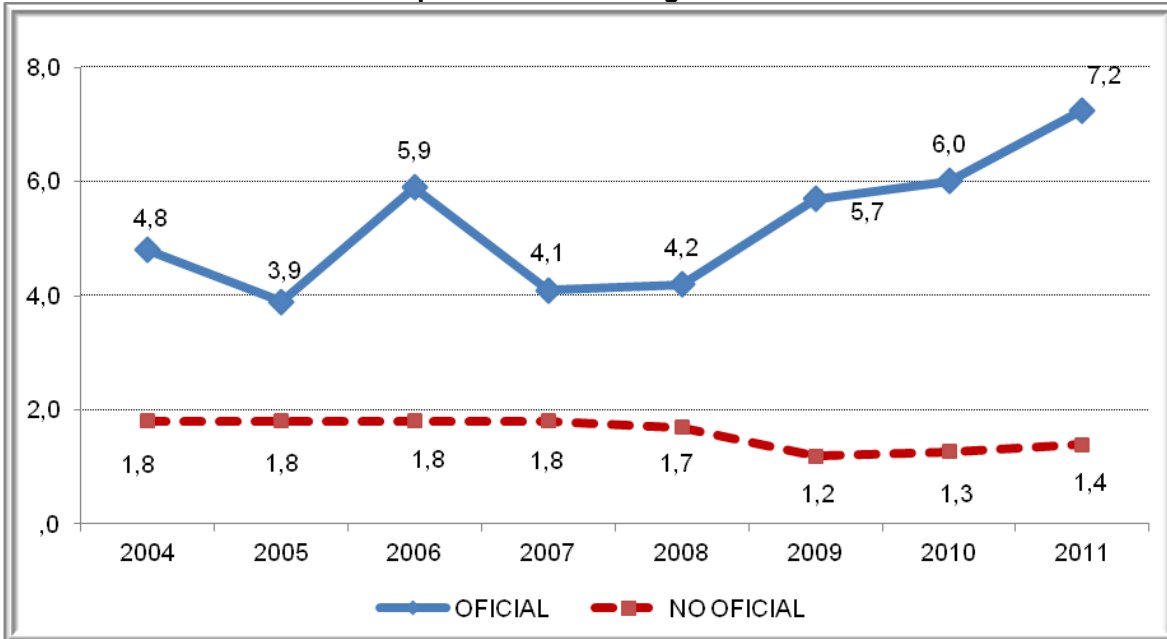
Fuente: Censo C-600, Cálculos: Oficina Asesora de Planeación - Grupo de Análisis Sectorial.

Gráfico 12. Tasa de reprobación para la localidad según sector educativo Años 2004-2011



Fuente: Censo C-600, Cálculos: Oficina Asesora de Planeación - Grupo de Análisis Sectorial.

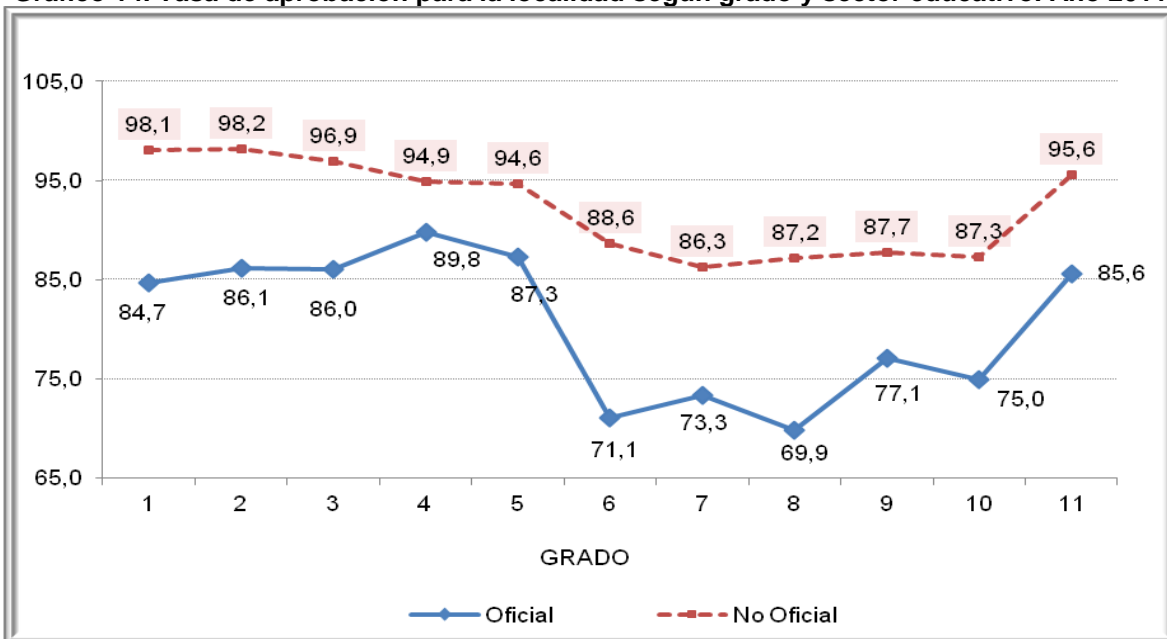
Gráfico 13. Tasa de deserción para la localidad según sector educativo. Años 2004-2011



Fuente: Censo C-600, Cálculos: Oficina Asesora de Planeación - Grupo de Análisis Sectorial.

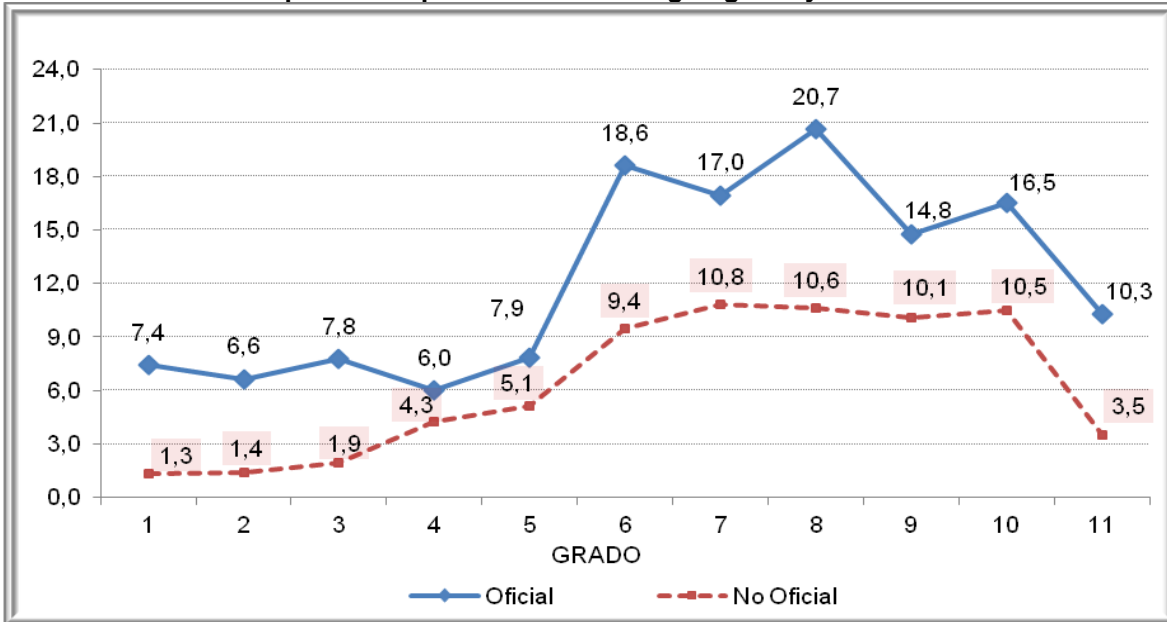
9.3. Por grado y sector educativo

Gráfico 14. Tasa de aprobación para la localidad según grado y sector educativo. Año 2011



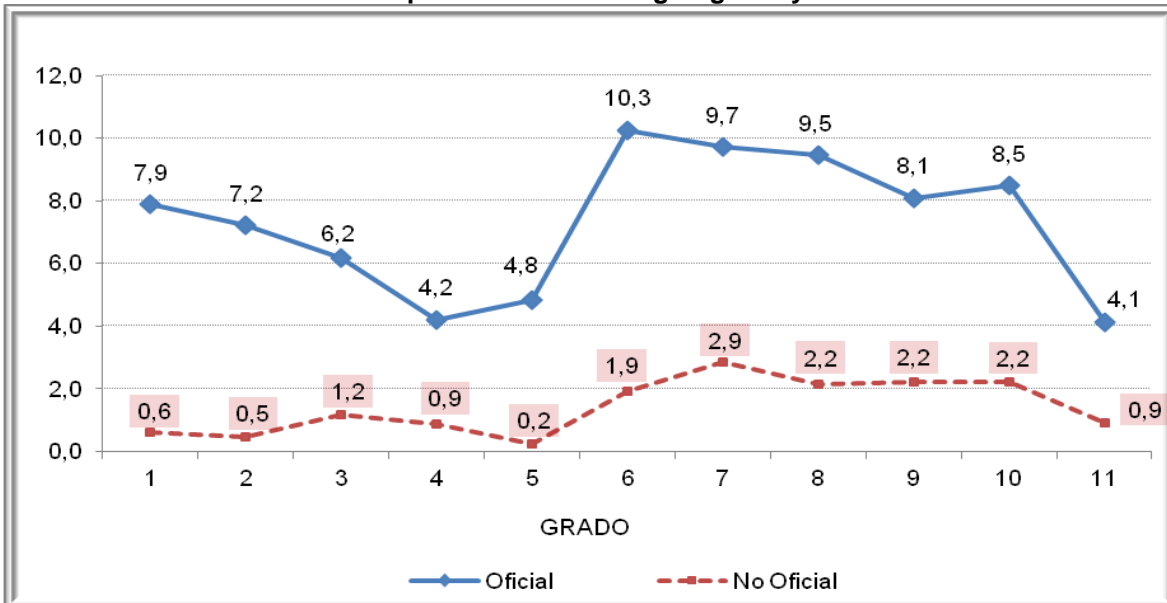
Fuente: Censo C-600, Cálculos: Oficina Asesora de Planeación - Grupo de Análisis Sectorial.

Gráfico 15. Tasa de reprobación para la localidad según grado y sector educativo. Año 2011



Fuente: Censo C-600, Cálculos: Oficina Asesora de Planeación - Grupo de Análisis Sectorial.

Gráfico 16. Tasa de deserción para la localidad según grado y sector educativo. Año 2011



Fuente: Censo C-600, Cálculos: Oficina Asesora de Planeación - Grupo de Análisis Sectorial.

9.4. Por género y tipo de sector

Tabla 34. Indicadores de Eficiencia Interna por género y sector 2011

Sector	Tasas	Género	
		Mujeres	Hombres
OFICIAL	Tasa Aprobación	84,7	78,0
	Tasa Reprobación	9,3	13,5
	Tasa Deserción	5,9	8,5
NO OFICIAL	Tasa Aprobación	93,2	92,0
	Tasa Reprobación	5,5	6,4
	Tasa Deserción	1,3	1,5

Notas: Tasa de Deserción Intra-anual, niños que abandonan sus estudios durante el transcurso del año lectivo. El cálculo Incluye sólo la jornada diurna de los Colegios de educación formal regular.
Fuente: Censo C-600 Cálculos: Oficina Asesora de Planeación - Grupo de Análisis Sectorial.

9.5. Tasas de repitencia y extraedad por nivel de escolaridad y sector educativo

Tabla 35. Tasas de repitencia y extraedad de la localidad. Período 2008 – 2012

Sector	Nivel	Tasa de repitencia					Tasa de extraedad				
		2008	2009	2010	2011	2012	2008	2009	2010	2011	2012
Oficial	Preescolar	0,0	0,1	0,9	0,2	0,0	0,1	0,0	0,0	0,0	0,0
	Primaria	2,0	2,6	2,7	3,7	6,4	0,9	0,8	1,1	0,7	1,5
	Secundaria	4,2	5,6	5,1	15,8	14,3	3,8	3,2	3,6	6,2	6,3
	Media	3,2	5,6	5,8	14,0	10,4	10,0	11,6	6,6	7,0	4,9
	Total	2,8	4,0	4,0	9,8	9,7	3,3	3,4	2,9	3,9	3,8
Privado	Preescolar	0,2	0,5	0,5	0,8	0,2	0,5	0,2	0,0	3,2	0,2
	Primaria	0,7	0,7	0,8	0,8	1,7	0,7	0,2	0,1	0,2	0,2
	Secundaria	2,4	2,5	3,5	4,6	7,1	1,7	0,6	0,6	5,6	1,0
	Media	0,9	1,4	1,5	2,0	5,6	6,0	1,1	0,5	5,4	1,1
	Total	1,4	1,5	2,0	2,5	4,5	2,0	0,5	0,4	3,6	0,7

Nota: Sector oficial incluye colegios distritales y en concesión, sector privado incluye no oficiales, régimen especial y convenio. Se considera en extraedad a los alumnos que tienen tres años o más respecto a la edad considerada como adecuada en cada grado. Los cálculos incluyen sólo la jornada diurna de los establecimientos de educación formal regular. Fuente: Censo C600 del año 2012. Elaboración y Cálculo: Oficina Asesora de Planeación.

10. MATRICULA DEL SECTOR EDUCATIVO NO OFICIAL

La matrícula del Sector Educativo no oficial del Distrito Capital se obtiene mediante el Censo C-600, el cual es diligenciado por cada uno de los colegios oficiales y no oficiales. Dicha información estadística es validada tanto por el Departamento Administrativo Nacional de Estadística (DANE) como por la Secretaría de Educación del Distrito. Debido a que no todos los colegios reportan la información, es necesario recurrir a la imputación de datos, que consiste en una técnica estadística para completar información faltante, teniendo en cuenta los reportes realizados en años anteriores.

A continuación se presenta información sobre la evolución de la matrícula en el sector educativo no oficial para el año 2012 con la metodología de la imputación de datos.

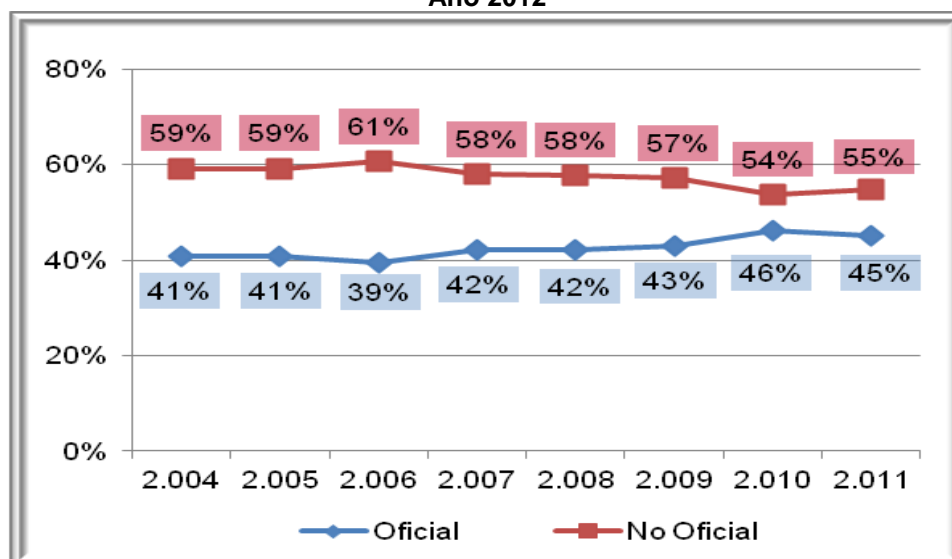
Tabla 36. Evolución de la matrícula oficial y no oficial de la localidad - Años 2004-2012

Localidad	2.004	2.005	2.006	2.007	2.008	2.009	2.010	2.011	2012
Oficial	11.674	11.577	11.489	11.189	11.876	12.218	12.607	12.217	11.503
No Oficial	16.941	16.798	17.707	15.400	16.246	16.258	14.649	14.847	13.632
Total	28.615	28.375	29.196	26.589	28.122	28.476	27.256	27.064	25.135
Oficial	41%	41%	39%	42%	42%	43%	46%	45%	46%
No Oficial	59%	59%	61%	58%	58%	57%	54%	55%	54%

Fuentes: (1) Anexo 6 A– Sistema de matrícula SED. Fecha de Corte: marzo 31 de 2012 – Cifras preliminares (2) Matrícula no oficial: imputada a partir de Censos C-600.

Elaboración y Cálculos: Oficina Asesora de Planeación - Grupo de Análisis Sectorial.

Gráfico 17. Participación del total de la matrícula de la localidad por sector educativo. Año 2012



Fuentes: (1) Anexo 6 A – Sistema de matrícula SED Fecha de Corte: marzo 31 de 2012 – Cifras preliminares (2) Matrícula no oficial: imputada a partir de Censos C-600.

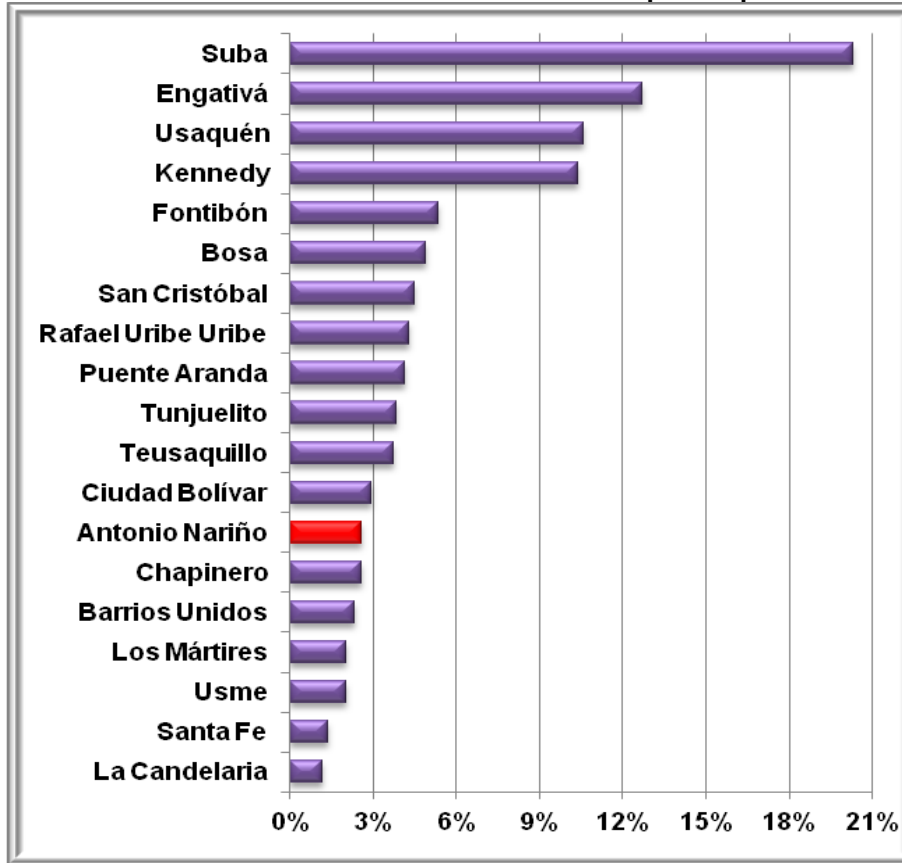
Elaboración y Cálculos: Oficina Asesora de Planeación - Grupo de Análisis Sectorial.

Tabla 37. Matrícula no oficial según nivel de escolaridad y participación de la localidad en el total de la matrícula no oficial para Bogotá. Año 2012

Localidad	Nivel de Escolaridad				Total
	Preescolar	Primaria	Secundaria	Media	
Antonio Nariño	1.656	3.809	5.144	3.023	13.632
Total Matrícula No Oficial	98.774	202.776	180.301	86.890	568.741
Participación	1,68%	1,88%	2,85%	3,48%	2,40%

Fuentes: Matrícula no oficial imputada a partir de Censos C-600. Cálculos: Oficina Asesora de Planeación - Grupo de Análisis Sectorial.

Gráfico 18. Matrícula del sector educativo no oficial – Participación por localidad. Año 2012



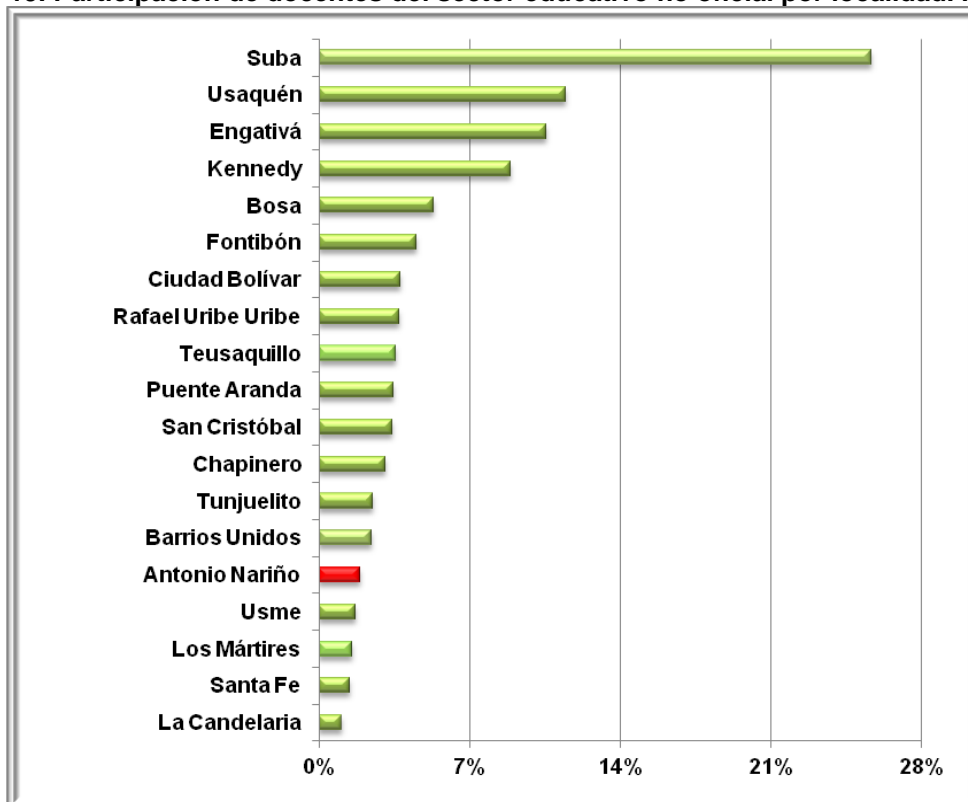
Fuente: Matrícula no oficial imputada a partir de Censo C-600.
Elaboración: Oficina Asesora de Planeación – Grupo de Análisis Sectorial.

Tabla 38. Total planta de personal docente del sector no oficial y participación de la localidad. Año 2012

Localidad	Nivel de escolaridad				Total
	Preescolar	Primaria	Secundaria	Media	
Antonio Nariño	120	170	204	129	623
Bogotá	6.803	11.427	9.889	5.393	33.512
Participación	1,76%	1,49%	2,06%	2,39%	1,86%

Fuente: Censo C-600 año 2012. Elaboración: Oficina Asesora de Planeación – Grupo de Análisis Sectorial

Gráfico 19. Participación de docentes del sector educativo no oficial por localidad. Año 2012



Fuente: Censo C-600 año 2012. Elaboración: Oficina Asesora de Planeación – Grupo de Análisis Sectorial

Tabla 39. Total planta de personal docente del sector no oficial por área de enseñanza. Año 2012

Área de enseñanza	Localidad	Total Bogotá	% Participación
Todas las áreas	184	10.389	1,8%
Ciencias naturales y educación ambiental	46	2.890	1,6%
Ciencias sociales, Historia, Geografía, Constitución Política y Democracia	47	2.289	2,1%
Educación Artística	36	2.068	1,7%
Educación Ética y en Valores Humanos.	14	697	2,0%
Educación Física, recreación y deportes.	35	1.864	1,9%
Educación Religiosa.	20	830	2,4%
Humanidades, Lengua Castellana e Idiomas Extranjeros.	90	5.746	1,6%
Matemáticas	66	3.141	2,1%
Tecnología e Informática.	42	1.562	2,7%
Ciencias Económicas	10	246	4,1%
Ciencias Políticas	8	143	5,6%
Filosofía	14	498	2,8%

Área de enseñanza	Localidad	Total Bogotá	%
Otra	11	425	2,6%
Total	623	32.788	1,9%

Fuente: Censo C-600 año 2012. Elaboración: Oficina Asesora de Planeación – Grupo de Análisis Sectorial

11. TASA DE COBERTURA BRUTA

La Tasa de Cobertura Bruta (TCB) muestra una relación entre el total de población matriculada con respecto a la Población en Edad Escolar. Ya que se definen los rangos de edad para cada nivel de escolarización, es posible tener no solo la TCB total sino por niveles educativos.

Entre el año 2008 y el 2012, la tasa de cobertura bruta de la localidad disminuyó 2,58%, al pasar de 121,36% en 2008 a 118,77% en 2012. En cuanto al comportamiento por nivel de escolaridad, preescolar presenta un comportamiento decreciente y media una tendencia creciente hasta 2011.

Tabla 40. Tasa de Cobertura Bruta por niveles de escolaridad de la localidad 2004-2012

Nivel de Escolaridad	2008	2009	2010	2011	2012
Preescolar	95,26%	87,52%	87,82%	85,85%	80,44%
Primaria	102,42%	105,97%	104,11%	105,48%	99,26%
Secundaria	139,84%	147,69%	141,43%	144,51%	139,84%
Media	139,85%	146,55%	146,66%	150,50%	138,87%
Total	121,36%	126,17%	123,43%	125,47%	118,77%

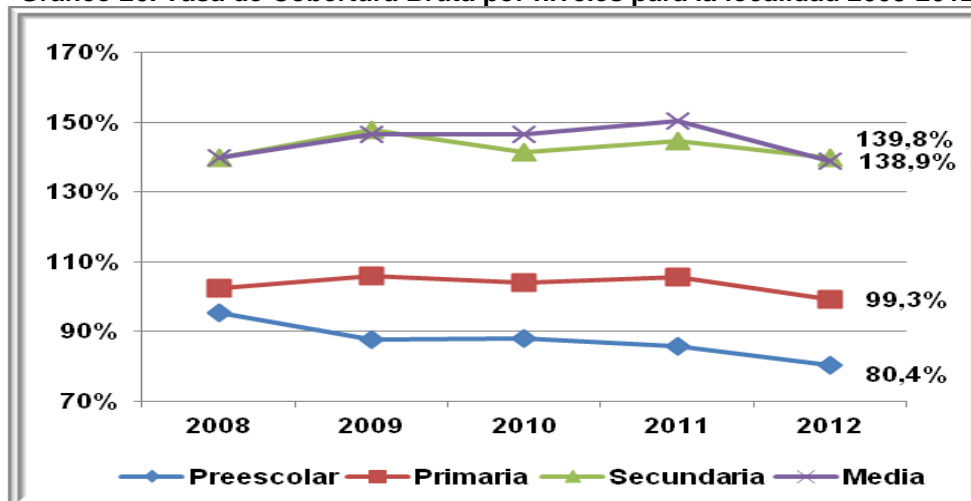
Fuentes: Anexo 6 A. Fecha de Corte: Febrero 14 de 2012 cifras preliminares.

Matrícula no oficial imputada a partir de Censos C-600.

Elaboración y Cálculos: Oficina Asesora de Planeación - Grupo de Análisis Sectorial.

En el 2012, la tasa de cobertura bruta fue mayor en los niveles de escolaridad de media y secundaria con porcentajes de 139,84% y 138,87% respectivamente. En los niveles de escolaridad primaria y preescolar las tasas fueron 99,26% y 80,44%.

Gráfico 20. Tasa de Cobertura Bruta por niveles para la localidad 2008-2012



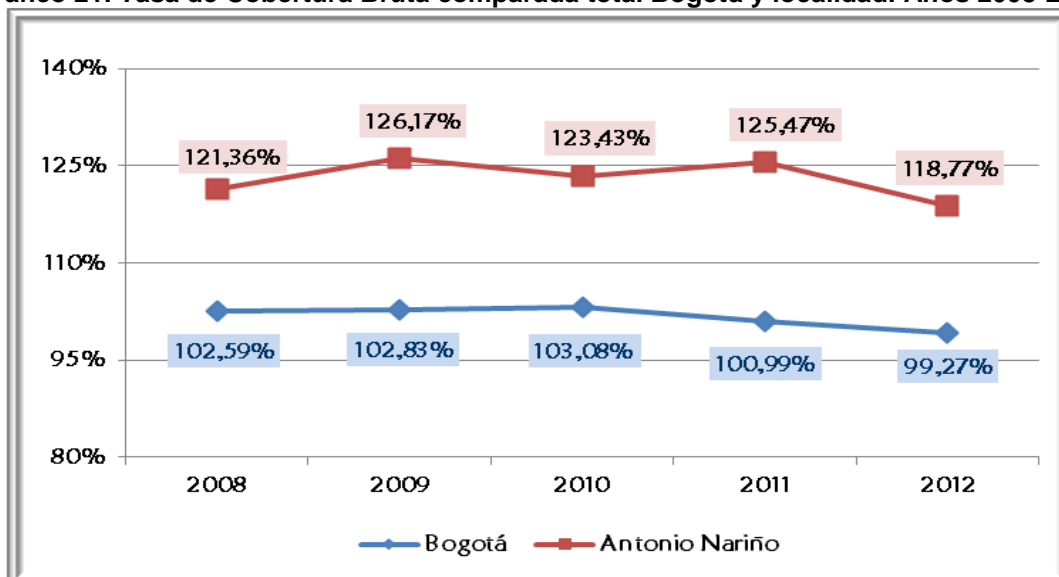
Fuentes: Anexo 6 A. Fecha de Corte: Febrero 14 de 2012 cifras preliminares.

Matrícula no oficial imputada a partir de Censos C-600.

Elaboración y Cálculos: Oficina Asesora de Planeación - Grupo de Análisis Sectorial.

Al comparar la tasa de cobertura de la localidad con la de Bogotá vemos un aumento leve de la brecha entre el 2008 y el 2012 al pasar de tener una brecha de 18,77% en 2008 a tener una brecha de 19,50% en 2012.

Gráfico 21. Tasa de Cobertura Bruta comparada total Bogotá y localidad. Años 2008-2012



Fuentes: Anexo 6 A. Fecha de Corte: Febrero 14 de 2012 cifras preliminares.
 Matrícula no oficial imputada a partir de Censos C-600.
 Elaboración y Cálculos: Oficina Asesora de Planeación - Grupo de Análisis Sectorial.

12. TERRITORIALIZACIÓN DE LA INVERSIÓN

En concordancia con el eje articulador, el Plan de Desarrollo 2012-2016 “Bogotá Humana” en los artículos 7 y 9 plantea los programas: “Garantía del desarrollo integral de la primera infancia y Construcción de saberes. Educación incluyente, diversa y de calidad para disfrutar y aprender”, de cada uno de estos programas se desprenden a su vez los proyectos y acciones por medio de los cuales la Secretaría de Educación del Distrito busca garantizar de manera efectiva el derecho a la educación de calidad de los niños, niñas y adolescentes del distrito capital.

De acuerdo con lo anterior la tabla siguiente contiene los proyectos que se encuentran en desarrollo en la localidad de Antonio Nariño.

Tabla 41. Proyectos de inversión en ejecución en la localidad de Antonio Nariño

PROYECTO	NOMBRE DEL PROYECTO	OBJETO DEL PROYECTO
262	Hábitat escolar.	Construir, dotar y poner en funcionamiento la infraestructura educativa necesaria para garantizar el derecho a la educación y la prestación del servicio educativo a los niños, niñas y adolescentes en los niveles de preescolar, básica y media.
889	Jornada educativa de 40 horas semanales para la excelencia académica y la formación integral y jornadas únicas.	Transformar las lógicas y contenidos del aprendizaje de los niños, niñas y jóvenes del sistema educativo oficial de la ciudad, ofreciendo 40 horas semanales en las escuelas para fortalecer el currículo en las áreas básicas académicas y en la formación integral de los estudiantes.
891	Media fortalecida y mayor acceso a la educación superior.	Transformar y fortalecer la educación media distrital mediante la consolidación de una oferta diversa, electiva y homologable con educación superior que promueva la continuidad de los estudiantes en este nivel educativo, para generar en los jóvenes mayores oportunidades en el mundo socio-productivo.
897	Niños y niñas estudiando	Reducir la segregación socioeconómica, espacial y cultural mediante acciones que garanticen el acceso, la permanencia, la asistencia, el bienestar y la protección de los niños, las niñas y los jóvenes matriculados en el sistema del Distrito Capital.
898	Administración del talento humano	Garantizar al personal docente y administrativo que desarrolla actividades organizacionales requeridas para el normal funcionamiento de los establecimientos educativos, el pago de sus salarios, prestaciones sociales y demás derechos inherentes a la prestación del servicio educativo en el Distrito Capital, al igual que propender por el bienestar del funcionario y el de sus familias como factor determinante de una mejor calidad educativa.
899	Tecnologías de la información y las telecomunicaciones.	Desarrollar y fortalecer los servicios de Tecnología de Información y las Comunicaciones para la disminución de la brecha digital, la apropiación académica estos servicios en la comunidad educativa y el cumplimiento de las necesidades y expectativas de los niños, niñas, jóvenes, maestras del Distrito y funcionarios administrativos de la SED.

PROYECTO	NOMBRE DEL PROYECTO	OBJETO DEL PROYECTO
900	Educación para la ciudadanía y la convivencia.	Contribuir a la educación de estudiantes como ciudadanos con identidad, autonomía, conciencia de derechos, valores y vitales y participativos, que conviven de forma sana en los ambientes escolares del Distrito Capital.
905	Fortalecimiento académico.	Diseñar, construir e implementar estrategias pedagógicas, curriculares y administrativas que propendan por el fortalecimiento académico para una educación de calidad y excelencia desde la construcción de saberes, que redunden en la disminución de la segregación y la discriminación en los colegios oficiales del Distrito Capital.

Fuente: Oficina Asesora de Planeación. Grupo de Programas y Proyectos.

13. BIBLIOGRAFÍA

1. Hospital Rafael Uribe Uribe ESE. (10 de 05 de 2012). Recuperado el 14 de 09 de 2012, de <http://www.google.com.co/#sclient=psy-ab&hl=es-419&safe=active&q=%E2%80%9CAntiguo+territorio+que+perteneci%C3%B3+a+Carlos+Justo+Carazas+en+tiempos+ind%C3%ADgenas&oq=%E2%80%9CAntiguo+territorio+que+perteneci%C3%B3+a+Carlos+Justo+Carazas+en+tiempos+ind%C3%A>
2. Secretaría Distrital de Gobierno. (s.f.). Recuperado el 07 de 09 de 2012, de sitio web de Secretaría Distrital de Gobierno: <http://www.ciudadbogota.com/conte/historia/localidades/suba.htm>
3. Secretaría Distrital de Planeación. (2011). Recuperado el 07 de 09 de 2012, de sitio web Secretaría Distrital de Planeación: <http://www.sdp.gov.co/portal/page/portal/PortalSDP/Informaci%F3nTomaDecisiones/Estadisticas/Documentos>