



BOGOTÁ
HUMANANA

SECRETARÍA DE EDUCACIÓN

LOS MÁRTIRES

LOCALIDAD 14

CARACTERIZACIÓN SECTOR EDUCATIVO

Año 2012

SECRETARÍA DE EDUCACIÓN DEL DISTRITO
OFICINA ASESORA DE PLANEACIÓN
GRUPO DE ANALISIS SECTORIAL

**CARACTERIZACIÓN SECTOR EDUCATIVO 2012
LOCALIDAD DE LOS MÁRTIRES**

GUSTAVO PETRO URREGO
Alcalde Mayor de Bogotá D.C

OSCAR SÁNCHEZ JARAMILLO
Secretario de Educación

NOHORA PATRICIA BURITICA CESPEDES
Subsecretaria de Calidad y Pertinencia

GLORIA MERCEDES CARRASCO RAMÍREZ
Subsecretaria de Integración Interinstitucional

LUZ AMANDA GRANADOS URREA
Subsecretaria de Gestión Institucional

JOSE ALFREDO SOTO TORRES
Subsecretario de Acceso y Permanencia

LUIS FERNANDO PARRA PARIS
Jefe Oficina Asesora de Planeación

GRUPO DE ANÁLISIS SECTORIAL
MARIA DEL PILAR ACOSTA NIÑO
SHARYK ROMERO CALDERÓN
FABIOLA ROCIO FEO PINZÓN
SOLEDAD LOZANO DIAZ
SERGIO MEJIA DUSSAN
CAMILO ERNESTO REYES
GUSTAVO ROMERO CRUZ

Tabla de contenido

1. INTRODUCCION.....	6
2. GENERALIDADES DE LA LOCALIDAD	7
Reseña Histórica	7
3. POBLACIÓN.....	10
1.2. Población total proyectada.....	10
1.3. Población en Edad Escolar Proyectada.....	12
4. DEMANDA DEL SECTOR EDUCATIVO OFICIAL.....	14
Demanda efectiva por tipo de colegio y grado	15
5. OFERTA DEL SECTOR EDUCATIVO OFICIAL	17
6. MATRICULA DEL SECTOR EDUCATIVO OFICIAL	20
7. INFORMACION DE OFERTA, DEMANDA, DEFICIT Y MATRICULA DEL SISTEMA EDUCATIVO OFICIAL DESAGREGADA POR COLEGIO.....	26
8. PERSONAL DIRECTIVO Y DOCENTE EN LA LOCALIDAD.....	27
9. INDICADORES DE EFICIENCIA INTERNA	28
9.1. Para el sector educativo Oficial por tipo de Colegio	29
9.2. Por sector educativo.....	29
9.3. Por grado y sector educativo	31
9.4. Tasas de repitencia y extraedad por nivel de escolaridad y sector educativo.....	33
10. MATRICULA DEL SECTOR EDUCATIVO NO OFICIAL.....	33
11. TASA DE COBERTURA BRUTA.....	37
12. TERRITORIALIZACIÓN DE LA INVERSIÓN.....	39
13. BIBLIOGRAFÍA.....	40

Índice de Gráficos

Gráfico 1. Población de Bogotá 2012 y su participación por localidades.	10
Gráfico 2. Población total proyectada para la localidad 2008-2012.....	11
Gráfico 3. Pirámide poblacional de la localidad 2012	12
Gráfico 4. Población en Edad Escolar proyectada para la localidad 2008-2012	13
Gráfico 5. Participación de la PEE de la Localidad en el total de PEE de Bogotá Año 2012	13
Gráfico 6. Población en Edad Escolar de la localidad por grupos de edad de la localidad comparada con el total de la ciudad Año 2012.	14
Gráfico 7. Demanda educativa oficial por localidad Año 2012	15
Gráfico 8. Oferta educativa oficial por localidad Año 2012	17
Gráfico 9. Bogotá Matrícula del sector educativo oficial – Participación por localidades Año 2012 ..	20
Gráfico 10. Matrícula oficial de la localidad 2012 – Participación por nivel de escolaridad	21
Gráfico 11. Tasa de aprobación para la localidad según sector educativo Años 2004-2011	30
Gráfico 12. Tasa de reprobación para la localidad según sector educativo Años 2004-2011	30
Gráfico 13. Tasa de deserción para la localidad según sector educativo Años 2004-2011	31
Gráfico 14. Tasa de aprobación para la localidad según grado y sector educativo Año 2011	31
Gráfico 15. Tasa de reprobación para la localidad según grado y sector educativo Año 2011	32
Gráfico 16. Tasa de deserción para la localidad según grado y sector educativo Año 2011	32
Gráfico 17. Participación del total de la matrícula de la localidad por sector educativo Año 2012	34
Gráfico 18. Matrícula del sector educativo no oficial – Participación por localidad Año 2012	35
Gráfico 19. Participación de los docentes del sector educativo no oficial por localidades Año 2012	36
Gráfico 20. Tasa de Cobertura Bruta por niveles para la localidad 2004-2012	37
Gráfico 21. Tasa de Cobertura Bruta comparada total Bogotá y localidad Años 2004-2012	38

Índice de Ilustraciones

Ilustración 1. Mapa de la ubicación general de la localidad.....	9
Ilustración 2. Ubicación Colegios Oficiales de la localidad	19

Índice de Tablas

Tabla 1. Población total proyectada para la localidad desagregada por grupos quinquenales de edad y género Año 2012	11
Tabla 2. Población en edad escolar de la localidad proyectada por edades simples y género Año 2012.....	12
Tabla 3. Demanda efectiva de la localidad por tipo de colegio. Año 2012	16
Tabla 4. Demanda efectiva de la localidad por grado. Año 2012	16
Tabla 5. Número de colegios y sedes de la localidad que ofrecen educación oficial. Año 2012	18
Tabla 6. Oferta educativa oficial de la localidad por tipo de colegio. Año 2012	18

Tabla 7. Evolución de la oferta, la demanda y déficit educativo oficial por nivel de escolaridad 2009-2012.....	18
Tabla 8. Matrícula oficial de la localidad por tipo de colegio. Año 2011	20
Tabla 9. Matrícula oficial de la localidad por nivel y tipo de colegio. Año 2012	21
Tabla 10. Matrícula oficial de la localidad - Nivel Sisben Año 2012	21
Tabla 11. Matrícula oficial de la localidad según Nivel Sisben y tipo de colegio. Año 2012.....	22
Tabla 12. Matrícula oficial de la localidad según género y tipo de colegio Año 2012	22
Tabla 13. Matrícula oficial de la localidad según género y nivel de escolaridad Año 2012.....	22
Tabla 14. Matrícula oficial de la localidad según estrato y tipo de colegio Año 2012.....	22
Tabla 15. Matrícula oficial de la localidad según estrato y nivel de escolaridad Año 2012	23
Tabla 16. Matrícula oficial de la localidad víctima de conflicto según tipo de colegio Año 2012.....	23
Tabla 17. Matrícula oficial de la localidad víctima de conflicto por nivel de escolaridad	23
Tabla 18. Matrícula oficial de la localidad por tipo de discapacidad y tipo de colegio.....	24
Tabla 19. Matrícula oficial de la localidad por tipo de discapacidad y nivel de escolaridad Año 2012	24
Tabla 20. Matrícula oficial de la localidad con capacidades excepcionales por tipo de colegio	25
Tabla 21. Matrícula oficial de la localidad con capacidades excepcionales por nivel de escolaridad Año 2012	25
Tabla 22. Matrícula oficial de la localidad según grupo étnico y tipo de colegio. Año 2012.....	26
Tabla 23. Matrícula oficial de la localidad según grupo étnico y nivel de escolaridad.....	26
Tabla 24. Datos de oferta, demanda, matrícula y déficit por tipo de colegio en la Localidad Año 2012.....	26
Tabla 25. Datos de oferta, demanda, déficit o superávit y matrícula en colegios oficiales distritales en la localidad Año 2012	27
Tabla 26. Total Planta de Personal docente por nivel de enseñanza y su participación por localidad Año 2012	27
Tabla 27. Total personal docente por jornada y su participación por localidad Año 2012	28
Tabla 28. Total directivos docentes por tipo y su participación por localidad Año 2012	28
Tabla 29. Total directivos docentes por jornada y su participación por localidad Año 2012	28
Tabla 30. Indicadores de Eficiencia Interna de la localidad para el sector educativo oficial por tipo de colegio Año 2011	29
Tabla 31. Indicadores de Eficiencia Interna de la localidad por sector y nivel educativo 2011	29
Tabla 32. Evolución de los Indicadores de Eficiencia Interna por Sector 2004-2011.....	29
Tabla 33. Indicadores de Eficiencia Interna por género y sector 2011	33
Tabla 34. Tasas de repitencia y extraedad de la localidad. Período 2008 – 2012.....	33
Tabla 35. Evolución de la matrícula oficial y no oficial de la localidad - Años 2004-2012.....	34
Tabla 36. Matrícula no oficial según nivel de escolaridad y participación de la localidad en el total de la matrícula no oficial para Bogotá. Año 2012	34

Tabla 37. Total planta de personal docente del sector no oficial y participación de la localidad. Año 2012.....	35
Tabla 38. Total planta de personal docente del sector no oficial por área de enseñanza.....	36
Tabla 39. Tasa de Cobertura Bruta por niveles de escolaridad de la localidad 2004-2012	37
Tabla 40. Proyectos de inversión en ejecución en la localidad de Los Mártires	39

1. INTRODUCCION

El artículo primero del Acuerdo No. 489 de 2012 por el cual se adopta el Plan de Desarrollo Económico, Social, Ambiental y de Obras Públicas para Bogotá D.C. 2012-2016 “Bogotá Humana”, enuncia como objetivo general del Plan “Mejorar el desarrollo humano de la ciudad, dando prioridad a la primera infancia y aplicando un enfoque diferencial en todas sus políticas. Se buscará que en Bogotá se reduzcan todas las formas de segregación social, económicas, espaciales y culturales, por medio del aumento de las capacidades de la población para el goce efectivo de los derechos, del acceso equitativo al disfrute de la ciudad, del apoyo al desarrollo de la economía popular, así como también buscará aliviar la carga del gasto de los sectores más pobres y la promoción de políticas de defensa y protección de los derechos humanos de los ciudadanos y las ciudadanas”. En este sentido, establece como primer eje estratégico de la política pública y de acción: “Una ciudad que reduce la segregación y la discriminación: el ser humano en el centro de las preocupaciones del desarrollo”.

En concordancia con el eje articulador, el Plan de Desarrollo 2012-2016 “Bogotá Humana” en los artículos 7 y 9 plantea los programas: Garantía del desarrollo integral de la primera infancia y Construcción de saberes. Educación incluyente, diversa y de calidad para disfrutar y aprender. En el primer programa se incluyen los proyectos prioritarios: Creciendo saludables, Ambientes adecuados para el desarrollo de la primera infancia y Educación inicial diferencial, inclusiva y de calidad para disfrutar y aprender desde la primera infancia. En el segundo los siguientes: Creciendo saludables, Jornada educativa única para la excelencia académica y la formación integral, Garantía del derecho con calidad, gratuidad y permanencia, Educación media fortalecida y mayor acceso a la educación superior, Fortalecimiento de las instituciones educativas con empoderamiento ciudadano, docente y mejoramiento del a gestión sectorial. De cada uno de estos proyectos se desprenden a su vez los proyectos y acciones por medio de las cuales la Secretaría de Educación del Distrito busca garantizar de manera efectiva el derecho a la educación de calidad de los niños, niñas y adolescentes del distrito capital.

La Oficina Asesora de Planeación, ofrece mediante el presente documento una herramienta de consulta importante, que permite medir el porcentaje de cumplimiento de las metas propuestas y un diagnóstico del sector educativo para cada una de las localidades del Distrito. A su vez, como otro producto del Grupo de Análisis Sectorial se presenta el Boletín de Estadísticas Educativas el cual puede ser consultado en la página www.sedbogota.edu.co desplegando el link de [El sector educativo en estadísticas, las localidades](#).

Si usted desea mayor información, realizar comentarios o sugerencias puede comunicarse con el Grupo de Análisis Sectorial de la Oficina Asesora de Planeación en la Secretaría de Educación del Distrito al conmutador 3241000.

2. GENERALIDADES DE LA LOCALIDAD

La Localidad de Los Mártires parte de la intersección del eje de la carrera 30 con el eje de las Américas, siguiendo por éste hasta su intersección con el eje de la calle 26, por éste hasta el oriente hasta la intersección con el eje de la avenida Caracas, por éste hacia el sur con el eje de la Avenida Primera, por éste hasta la intersección con el eje de la carrera 30 y por éste hasta la intersección con el eje de la Avenida de las Américas.¹ Esta conformada por 2 UPZ y dividida en 21 barrios.

En cuanto a su división política, cuenta con dos (2) UPZ, de las cuales una (1) es de tipo de comercial y la otra es de tipo residencial consolidado, según las definiciones de planeación distrital.

Al interior de la localidad se encuentran ubicados 8 colegios oficiales distritales. En ellos se ofrecen 13.625 cupos escolares.

El promedio de escolaridad de la localidad para personas de 5 años o más fue de 9,5 años en 2011. Sin embargo, se cuenta con una tasa de analfabetismo del 1,5%. Para hombres la tasa es 1,2% y para mujeres es del 1,8%. Comparado con Bogotá D.C. (1,6%) la tasa esta 0,1 puntos porcentuales por debajo.

Reseña Histórica

“La localidad debe su nombre a los mártires de la época granadina quienes dieron su vida por la patria en la lucha por la independencia de la España Imperial. En lo que es hoy el parque de Los Mártires murieron Policarpa Salavarrieta, Antonia Santos, Mercedes Abrego, Camilo Torres y Antonio José de Caldas. En su memoria fue erigido en 1850 el obelisco donde se lee: "Es dulce y decoroso morir por la patria"...". (Secretaría Distrital de Gobierno). A partir de los años 50, la localidad tendió a extenderse hacia el occidente hasta la carrera 30 sobre el eje marcado por la avenida Alameda Nueva, hoy calle 13 o Avenida Jiménez.

La zona alberga el Cementerio Central, que nace por mandato del cabildo en el año de 1825, para ser utilizado como el cementerio de los ingleses en reconocimiento a la labor de auxilio de la Legión Británica en la lucha por la independencia; poco después, se dio al servicio de la capital siendo gobernador Rufino José Cuervo. Hoy reposan los despojos mortales de las personas más destacadas de la vida nacional.

En el parque de Los Mártires se encuentra la Iglesia del Voto Nacional construida en terrenos donados por Rosa Calvo Cabrera en 1891. Actualmente pertenece a la orden de los Claretianos y se elevó a basílica por Paulo VI. Entre 1770 y 1790 la familia París construyó San Façón, casa de campo que dio nombre al área conocida como tal a partir de 1908. Allí se ubicó el convento San Façón y la iglesia Gótica, inaugurada en 1918.

En el barrio La Favorita se construyó en 1905 el Instituto Técnico Central La Salle E.T., conocido nacional e internacionalmente por su formación técnica y tecnológica de calidad, especialmente en ingeniería donde se graduó la primera promoción de ingenieros del país. En 1931 fue absorbido por la Universidad Nacional en un proceso considerado como confuso.

¹ <http://bogowiki.org/localidad%20los%20martires>

“En 1916 se inauguró la facultad de medicina de la Universidad Nacional, ubicada a un costado del parque Los Mártires. Años después la ocupó el Instituto de Brigadas Militares y hoy en día el batallón de la guardia presidencial y reclutamiento del Ejército nacional.

Contigua al noviciado se construyó la Estación de la Sabana, que se entregó a la ciudad en 1917. Esta estación de ferrocarril, fue punto de partida y llegada de los inmigrantes rurales en busca de nuevos caminos y sitio predilecto de los "cachacos" de la época. La estación significó, de igual forma, un gran desarrollo comercial de la zona aledaña de la Avenida Jiménez, con la construcción de grandes bodegas de almacenamiento de productos, como la de la Federación Nacional de Cafeteros.” (Portal de la ciudad de Bogotá, 2010)

Una herencia de esta fase del desarrollo de la ciudad, sigue siendo el comercio mayorista de productos de abarrotes e insumos agrícolas que se localiza alrededor de la Plaza España y el Parque de Los Mártires. Complementan el marco de la localidad la Plaza de Paloquemado.

El barrio Santa Fe fue morada de importantes familias de la ciudad, principalmente de inmigrantes judíos, aunque otras personalidades, como el maestro León de Greiff, tenían morada en este barrio. Actualmente, con el crecimiento de la ciudad, los habitantes de antaño se desplazaron hacia el norte y el barrio fue ocupado principalmente por casas de prostitución e inquilinatos.

En la década de los setentas en Colombia se da un fuerte proceso de urbanización y migraciones del campo a las ciudades. Como parte de este proceso “El Acuerdo 26 de 1972 crea diez y seis Alcaldías Menores del Distrito Especial de Bogotá, pasando Barrios Unidos a integrar con otros barrios circunvecinos la Alcaldía Menor de Barrios Unidos, administrada por el Alcalde Menor correspondiéndole como nomenclatura el número 12, con límites determinados, y siendo ratificada mediante el Acuerdo 8 de 1977.” (Secretaría Distrital de Gobierno)

“Posteriormente, la Constitución de 1991 le dio a Bogotá el carácter de Distrito Capital; en 1992 la Ley 1a reglamento las funciones de las Junta Administradora Local, de los Fondos de Desarrollo Local y de los Alcaldes Locales, y determino la asignación presupuestal de las localidades. Por medio de los acuerdos 2 y 6 de 1992, el Concejo Distrital, definió el número, la jurisdicción y las competencias de las JAL. Bajo esta normativa, se constituyó la localidad de Barrios Unidos, conservando sus límites y nomenclatura, administrada por el Alcalde Local y la Junta Administradora Local, con un total de nueve (9) ediles. Finalmente, el Decreto - Ley 1421 determina el régimen político, administrativo y fiscal bajo el cual operan hasta hoy las localidades del distrito.” (Secretaría Distrital de Gobierno)

En la actualidad la localidad se distingue, por ser un importante centro de comercio y servicios. Sobresale la actividad industrial de pequeño y mediano alcance, en diversas áreas como la elaboración de muebles, litografías, almacenes de compra y venta de repuestos para automóvil y almacenes de calzado.

Ilustración 1. Mapa de la ubicación general de la localidad



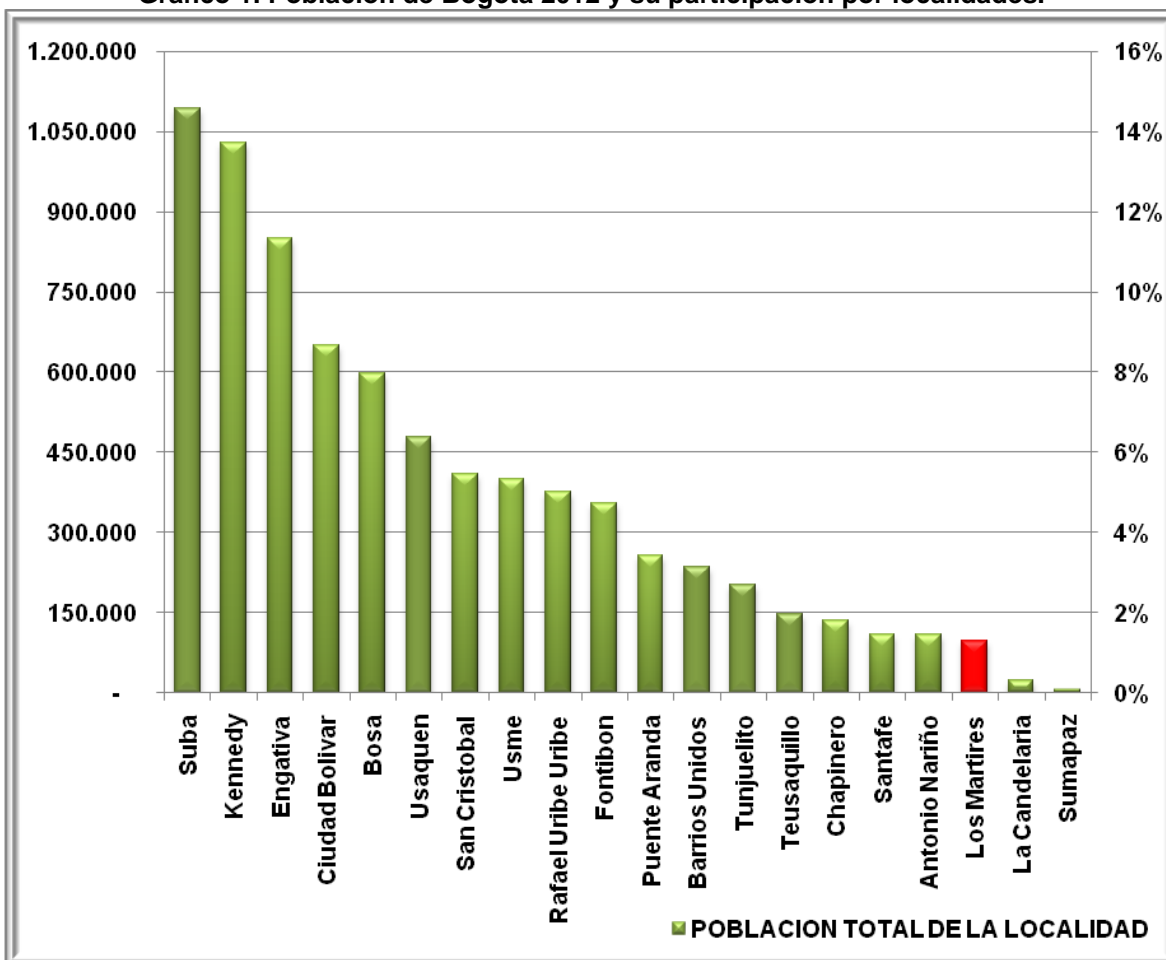
Fuente: Sistema de Georeferenciación. Elaboración: Oficina Asesora de Planeación.

3. POBLACIÓN

1.2. Población total proyectada

Según las proyecciones de población entregadas por el DANE y la Secretaría de Planeación del Distrito, la población de Bogotá para el año 2012 es de 7.571.345 habitantes; para la localidad de Los Mártires la población es de 98.209 habitantes que corresponde al 1,30% del total de Bogotá, ocupando el decimoctavo lugar de participación en el total.

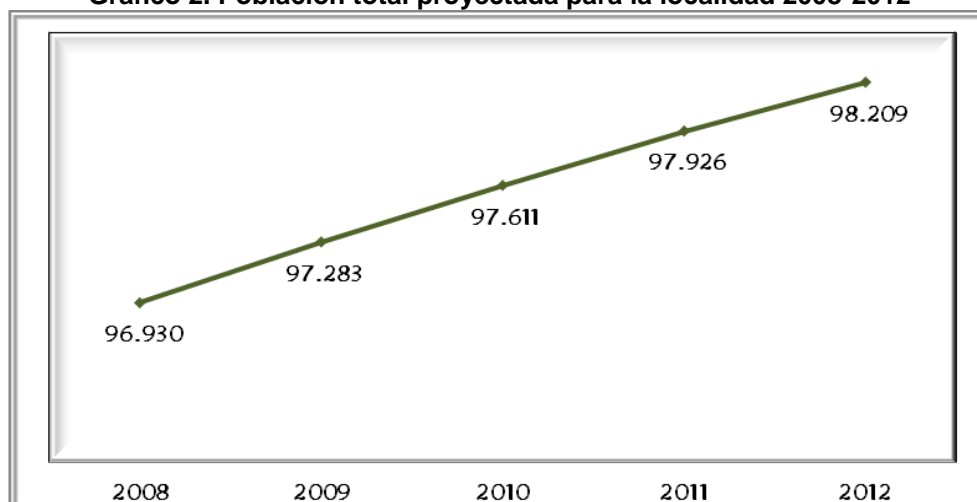
Gráfico 1. Población de Bogotá 2012 y su participación por localidades.



Fuente: Proyecciones de Población DANE – SDP.
Elaboración y cálculos: Oficina Asesora de Planeación – Grupo Análisis Sectorial.

A su vez, las proyecciones de población para la localidad durante el periodo comprendido entre 2008 y 2012 indican una tasa de crecimiento promedio anual de 0,328%.

Gráfico 2. Población total proyectada para la localidad 2008-2012



Fuente: Proyecciones de Población DANE – SDP.
Elaboración y cálculos: Oficina Asesora de Planeación – Grupo de Análisis Sectorial.

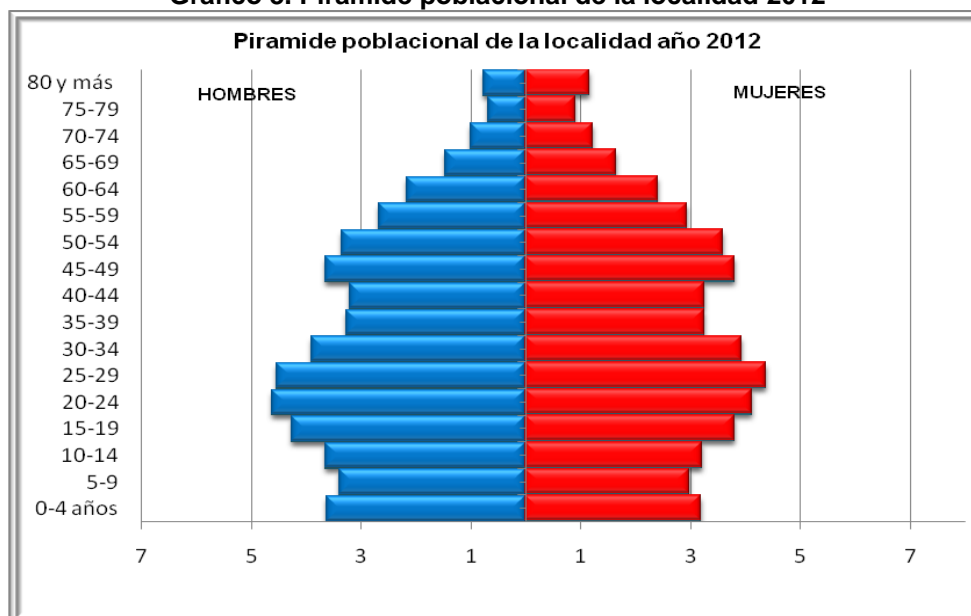
Al observar la pirámide poblacional se determina que los grupos poblacionales más significativos para 2012 son aquellos que se encuentran entre los 15 y los 34 años de edad. A su vez, la composición por género determina que el 50,18% del los habitantes proyectados de la localidad son mujeres y el restante 49,82% son hombres.

Tabla 1. Población total proyectada para la localidad desagregada por grupos quinquenales de edad y género Año 2012

Grupo de edad	Hombres	Mujeres	Total
0-4 años	3.568	3.143	6.711
5-9	3.341	2.916	6.257
10-14	3.576	3.160	6.736
15-19	4.190	3.739	7.929
20-24	4.536	4.054	8.590
25-29	4.448	4.298	8.746
30-34	3.834	3.855	7.689
35-39	3.205	3.197	6.402
40-44	3.140	3.191	6.331
45-49	3.573	3.739	7.312
50-54	3.290	3.535	6.825
55-59	2.623	2.885	5.508
60-64	2.129	2.374	4.503
65-69	1.432	1.615	3.047
70-74	981	1.196	2.177
75-79	662	898	1.560
80+	749	1.137	1.886
Total	49.277	48.932	98.209

Fuente: Proyecciones de Población DANE – SDP.
Elaboración y cálculos: Oficina Asesora de Planeación – Grupo de Análisis Sectorial.

Gráfico 3. Pirámide poblacional de la localidad 2012



Fuente: Proyecciones de Población DANE – SDP.
Elaboración y cálculos: Oficina Asesora de Planeación – Grupo de Análisis Sectorial.

1.3. Población en Edad Escolar Proyectada

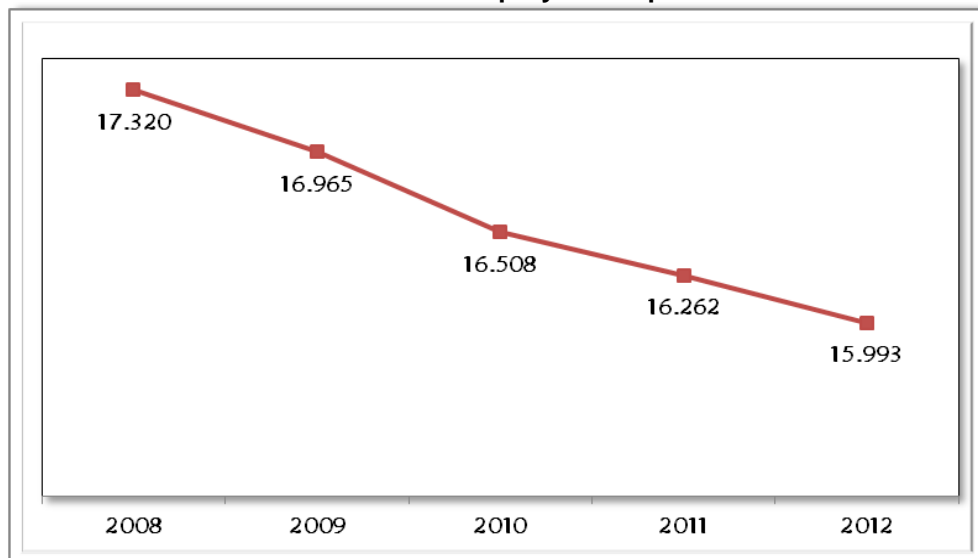
Durante el periodo 2008-2012 las proyecciones de población indican que la Población en Edad Escolar (PEE), es decir, aquella que se encuentra entre los 5 y los 16 años de edad ha venido decreciendo en valor absoluto. A su vez, ha venido disminuyendo su porcentaje de participación dentro del total de la población de la localidad, ya que en 2008 representaba el 17,87%, en el 2012 representa 16,28% y para el 2013 representará el 15,95%.

Tabla 2. Población en edad escolar de la localidad proyectada por edades simples y género Año 2012

Edad	Hombres	Mujeres	Total
5 Años	676	591	1.267
6 Años	668	583	1.251
7 Años	663	578	1.241
8 Años	664	579	1.243
9 Años	670	585	1.255
10 Años	681	597	1.278
11 Años	697	613	1.310
12 Años	714	630	1.344
13 Años	731	649	1.380
14 Años	753	671	1.424
15 Años	779	695	1.474
16 Años	807	719	1.526
Total	8.503	7.490	15.993

Fuente: Proyecciones de Población DANE – SDP.
Elaboración y cálculos: Oficina Asesora de Planeación – Grupo de Análisis Sectorial,

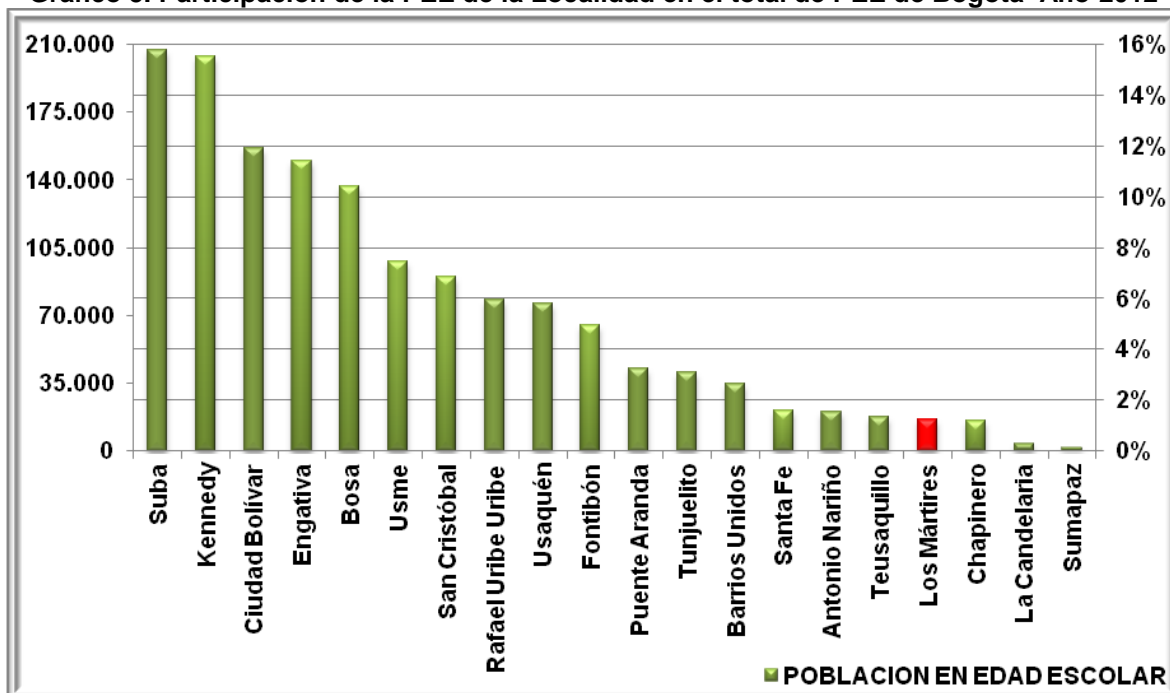
Gráfico 4. Población en Edad Escolar proyectada para la localidad 2008-2012



Fuente: Proyecciones de Población DANE – SDP.
Elaboración y cálculos: Oficina Asesora de Planeación – Grupo de Análisis Sectorial.

La PEE de la localidad representa el 1,09% del total de PEE de la Ciudad, ocupando el puesto número 17 en porcentaje de representación para 2012.

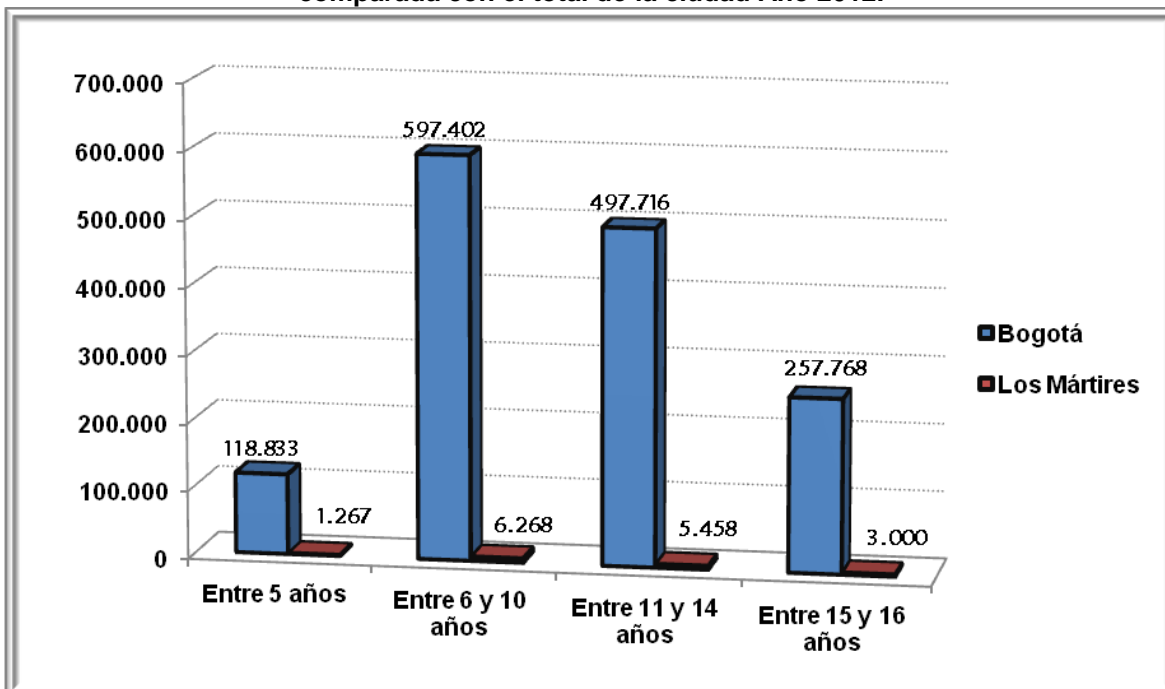
Gráfico 5. Participación de la PEE de la Localidad en el total de PEE de Bogotá Año 2012



Fuente: Proyecciones de Población DANE – SDP.
Elaboración y cálculos: Oficina Asesora de Planeación – Grupo de Análisis Sectorial.

Su distribución por rangos de edad de escolarización se presenta en el siguiente gráfico:

Gráfico 6. Población en Edad Escolar de la localidad por grupos de edad de la localidad comparada con el total de la ciudad Año 2012.



Fuente: Proyecciones de Población DANE – SDP.
Elaboración y cálculos: Oficina Asesora de Planeación – Grupo de Análisis Sectorial.

4. DEMANDA DEL SECTOR EDUCATIVO OFICIAL

La demanda del servicio educativo en el Sector Oficial corresponde a la población que solicita un cupo en el sistema educativo oficial y está constituida por:

- El número de estudiantes antiguos que se promocionan al siguiente grado escolar.
- Los estudiantes antiguos repitentes.
- El número de estudiantes nuevos que solicitan un cupo, estos corresponden a:
 - ✓ Niños y niñas de 5 años que finalizan su ciclo de educación inicial en los jardines infantiles de la Secretaría Distrital de Integración Social (SDIS) y del Instituto Colombiano de Bienestar Familiar (ICBF).
 - ✓ Población que demanda un cupo educativo para cualquier grado de escolaridad, como niños, niñas y jóvenes que provienen del sector educativo privado o que se encuentran por fuera del sistema educativo. Las inscripciones para la solicitud de cupos nuevos se realizan en las fechas estipuladas por la resolución de matrícula y la SED asignará los cupos escolares preferiblemente en las opciones seleccionadas por los padres de familia o acudientes, dando prioridad a la unificación de hermanos, a quienes residan más cerca al colegio solicitado y al estudiante con mayor edad, en alguna de las jornadas disponibles. De no existir cupo en las opciones solicitadas, se le asignará en el colegio

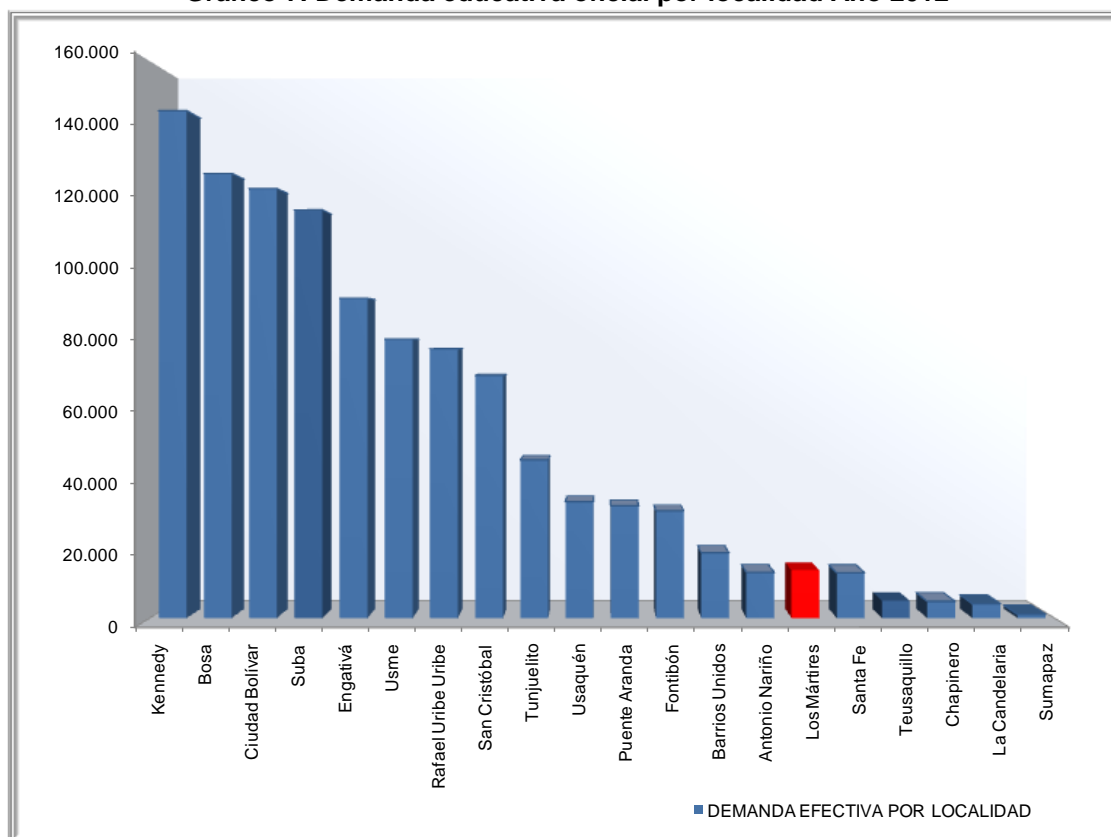
oficial con disponibilidad de cupos más cercano a su lugar de residencia de acuerdo con la dirección suministrada.



Sin embargo, los estudiantes nuevos que no realizaron inscripción en línea, podrán solicitar un cupo escolar conforme con la disponibilidad de cupos de los colegios oficiales y oficiales en concesión para el grado requerido. La Dirección Local de Educación o los puntos de atención que la SED asigne para tal fin, se encargarán de realizar las asignaciones de cupos según la disponibilidad.

En el 2012 la demanda educativa oficial de la localidad fue de 13.746 cupos escolares frente a 14.352 cupos escolares del año anterior. Este resultado significó una tasa de crecimiento negativa de 4,41%. Por su parte, la demanda educativa representa el 1,31% del total de la ciudad.

Gráfico 7. Demanda educativa oficial por localidad Año 2012



Fuente: Sistema de matrícula de la SED. Fecha de corte: 14 de febrero de 2012. Elaboración y cálculos: Oficina Asesora de Planeación. Grupo de Análisis Sectorial

Demanda efectiva por tipo de colegio y grado

En cuanto al tipo de colegio (Tabla 3), en el año 2012 la demanda se concentra en los colegios oficiales distritales con un total de 13.746 cupos. Este resultado corresponde con el número de colegios (Tabla 5).

Tabla 3. Demanda efectiva de la localidad por tipo de colegio. Año 2012

Tipo de Colegio	Demanda	Participación
Oficial Distrital	13.746	100,00%
Concesión	0	0,00%
Convenio	0	0,00%
Total Localidad	13.746	100,00%

Fuente: Sistema de matrícula de la SED. Fecha de corte: 14 de febrero de 2012.
Elaboración y cálculos: Oficina Asesora de Planeación. Grupo de Análisis Sectorial

En lo que se refiere a la demanda por grados (Tabla 4), la mayor demanda de cupos está concentrada de primero (6º) de bachillerato a octavo (8º) de bachillerato. Por el contrario, los grados en los que se demandan menor número de cupos son Jardín y educación Especial.

Tabla 4. Demanda efectiva de la localidad por grado. Año 2012

Grado	Recuento
Pre-Jardín	0
Jardín	20
Transición	964
Primero	979
Segundo	1.045
Tercero	1.052
Cuarto	1.049
Quinto	1.084
Sexto	1.287
Séptimo	1.379
Octavo	1.241
Noveno	1.180
Décimo	1.126
Once	1.006
Doce	0
Trece	0
Educación para adultos por ciclos	164
Aceleración	127
Educación Especial	43
Total	13.746

Fuente: Sistema de matrícula de la SED. Fecha de corte: 14 de febrero de 2012.
Elaboración y cálculos: Oficina Asesora de Planeación. Grupo de Análisis Sectorial

5. OFERTA DEL SECTOR EDUCATIVO OFICIAL

La oferta educativa del Sector Oficial corresponde al número de cupos ofrecidos en los colegios distritales, colegios en concesión y en los colegios privados en convenio, con la cual se garantiza la continuidad de los estudiantes antiguos y se busca atender la demanda de estudiantes nuevos.

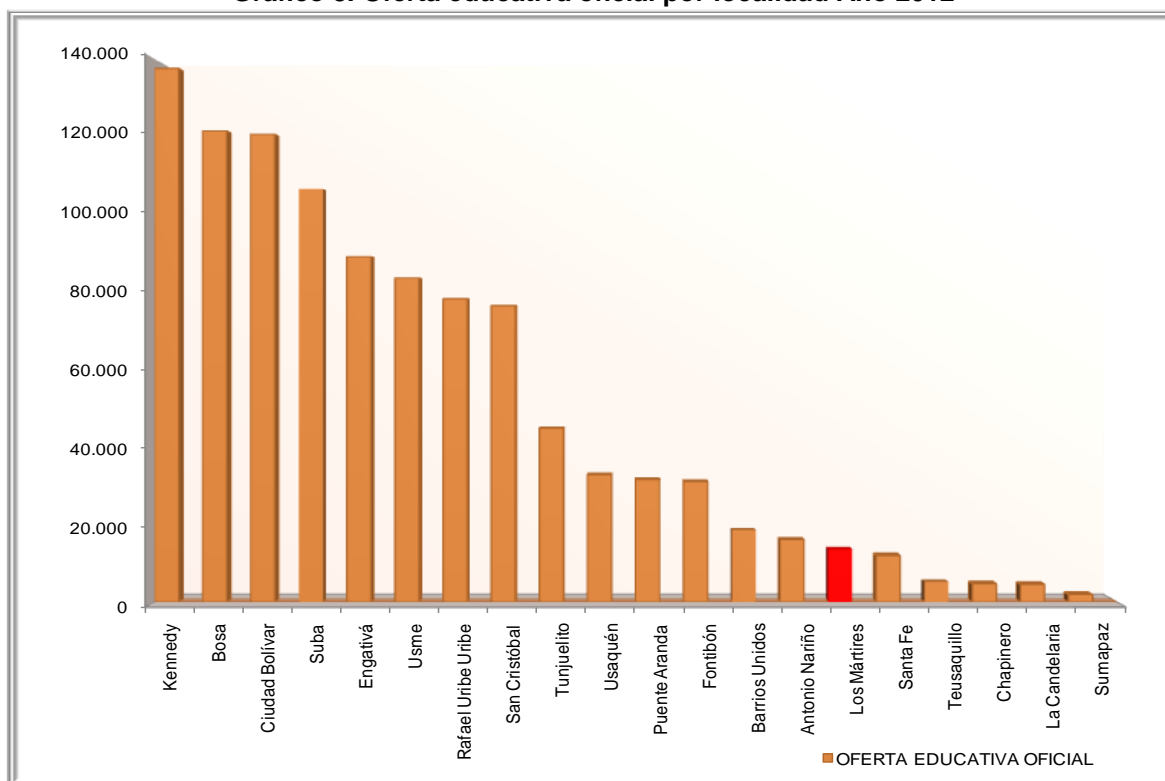
El Distrito ha realizado importantes esfuerzos para ampliar la oferta educativa oficial buscando mayores y mejores oportunidades para que los niños, niñas y jóvenes de la ciudad accedan y permanezcan en el sistema educativo.

Durante los últimos años el crecimiento de la oferta educativa oficial para atender la demanda, en términos de creación de nuevos cupos, se ha dado mediante las siguientes estrategias:

- Construcción de nuevos colegios
- Ampliación y mejoramiento de la infraestructura de los colegios distritales
- Optimización de la capacidad instalada en colegios distritales
- Arrendamientos
- Convenios con colegios privados a través de subsidios a la demanda
- Colegios distritales en concesión.

La oferta educativa oficial de la localidad fue 13.625 cupos en 2012 frente a 14.333 del año anterior. Este resultado significó una tasa de crecimiento negativa de 5,20%. Por su parte, la oferta educativa de la localidad representó el 1,32% del total de la ciudad.

Gráfico 8. Oferta educativa oficial por localidad Año 2012



Fuente: Sistema de matrícula de la SED. Fecha de corte: 14 de febrero de 2012.
Elaboración y cálculos: Oficina Asesora de Planeación. Grupo de Análisis Sectorial

El número de colegios de la localidad asciende a 8 en 2012, mientras que el número de sedes asciende a 10 (Tabla 5). Estas sedes se reportan solo para colegios oficiales distritales como ya se mencionó. Así mismo, la oferta educativa fue 13.625 cupos en colegios oficiales distritales (Tabla 6).

Tabla 5. Número de colegios y sedes de la localidad que ofrecen educación oficial. Año 2012

Tipo de Colegio	Colegios	Sedes
Oficial Distrital	8	10
Concesión	0	0
Convenio	0	0
Total Localidad	8	10

Fuente: Sistema de matrícula de la SED. Fecha de corte: 14 de febrero de 2012.
Elaboración y cálculos: Oficina Asesora de Planeación. Grupo de Análisis Sectorial

Tabla 6. Oferta educativa oficial de la localidad por tipo de colegio. Año 2012

Tipo de Colegio	Oferta	Participación
Oficial Distrital	13.625	100,00%
Concesión	0	0,00%
Convenio	0	0,00%
Total Localidad	13.625	100,00%

Fuente: Sistema de Matrícula de la SED.
Elaboración y cálculos: Oficina Asesora de Planeación – Grupo de Análisis Sectorial.

Tabla 7. Evolución de la oferta, la demanda y déficit educativo oficial por nivel de escolaridad 2009-2012

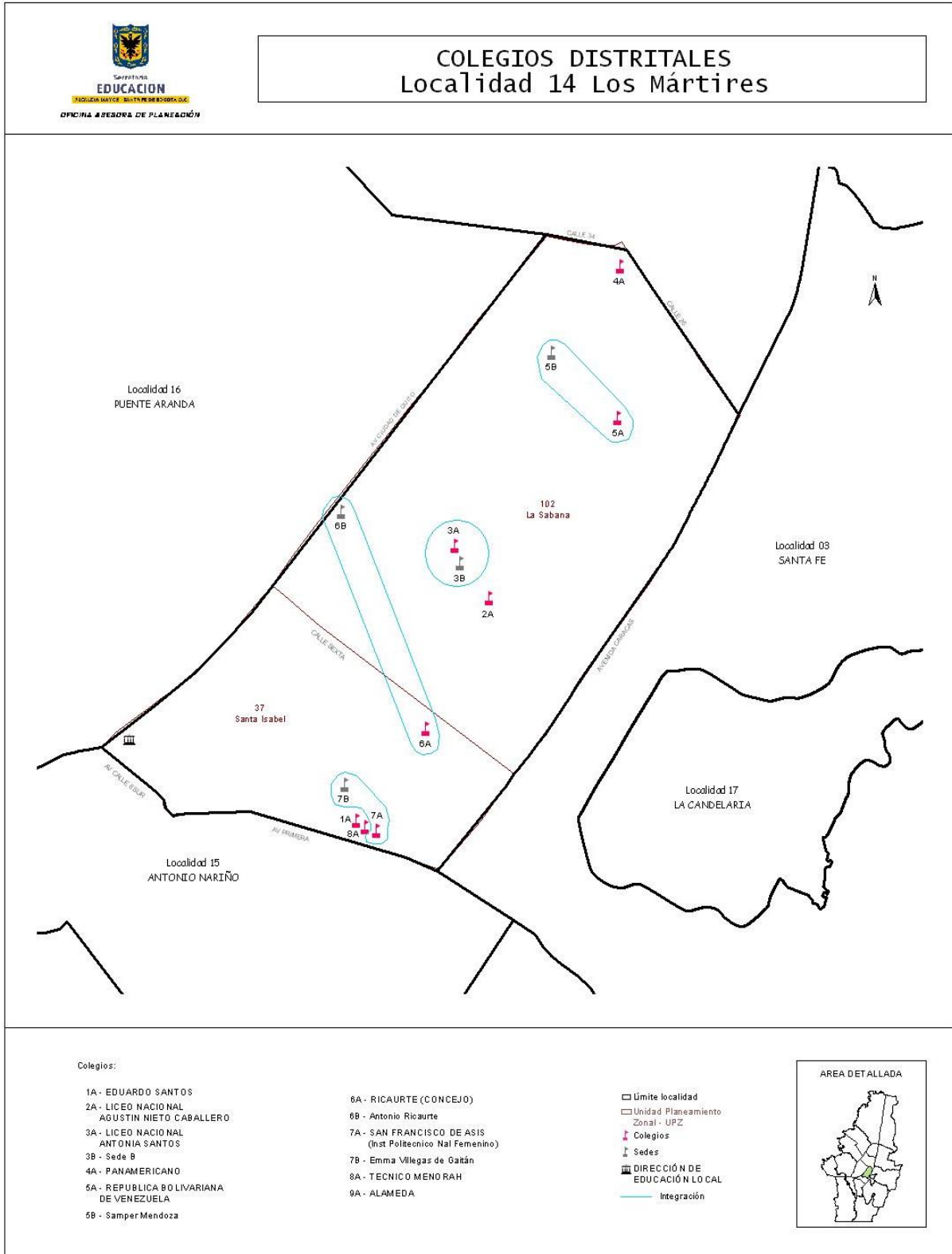
Tipo de Colegio	Oferta	Demanda	Déficit / Superávit	Matricula
Distrital	13.625	13.746	-121	12.156
Concesión	0	0	0	0
Convenio	0	0	0	0
Total	13.625	13.746	-121	12.156

Nota: La demanda está compuesta por los promocionados más los inscritos que solicitaron cupo en colegios de esa localidad como primera opción más los no inscritos que fueron asignados a colegios de esa localidad.
Fuente: Sistema de Matrícula de la SED. Elaboración y cálculos: Oficina Asesora de Planeación – Grupo de Análisis Sectorial.

En el año 2012, se tiene una oferta estimada 13.625 cupos en la localidad, así mismo demandaron 13.746 cupos, dado que la oferta de cupos disponibles es menor que la demanda se presenta un déficit de -121 cupos. Por tipo de colegio, la demanda se concentro en colegios en Oficiales Distritales (Tabla 7).

En el siguiente mapa se encuentran identificados los colegios oficiales de la localidad.

Ilustración 2. Ubicación Colegios Oficiales de la localidad



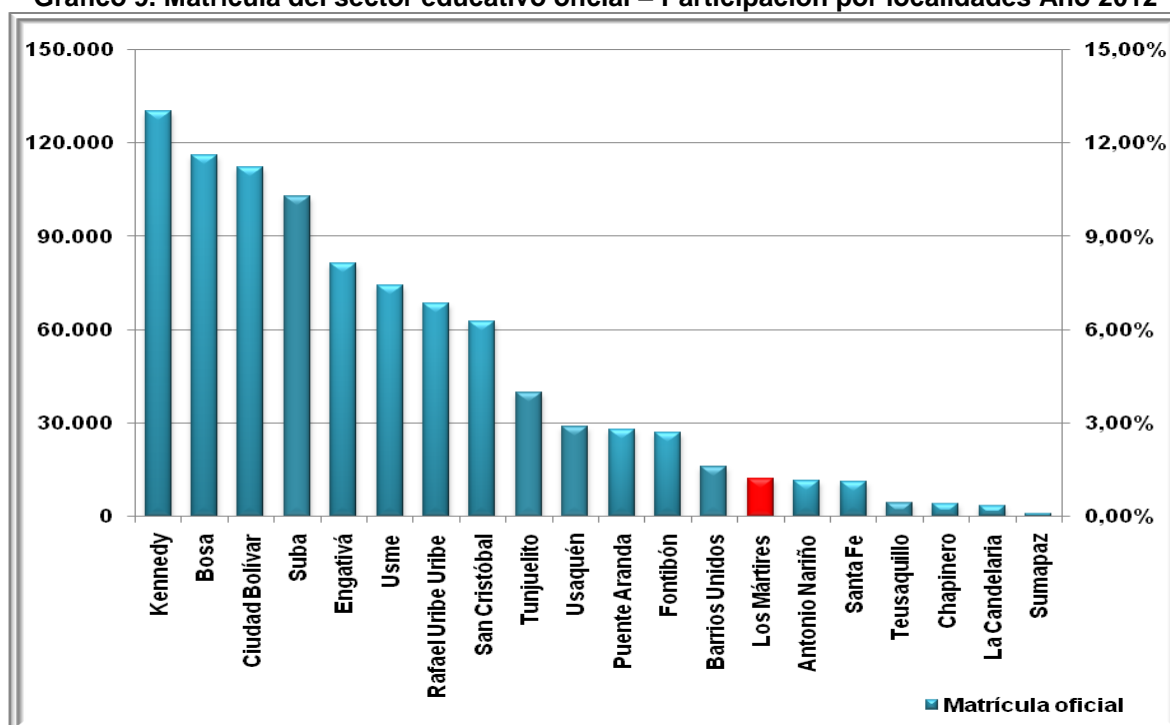
Fuente: Sistema de Georeferenciación. Elaboración: Oficina Asesora de Planeación.

6. MATRÍCULA DEL SECTOR EDUCATIVO OFICIAL

La matrícula del sector oficial de la educación del Distrito Capital corresponde a los estudiantes matriculados en los colegios distritales, colegios en concesión y en los colegios privados en convenio. A continuación se presenta información relevante en cuanto a su distribución por tipo de colegio, niveles de escolaridad, nivel de sisben, género, estrato y poblaciones especiales, entre otras.

En 2012 la matrícula de la localidad fue 12.156 estudiantes frente a 12.847 estudiantes del año anterior. Este resultado significó una tasa de crecimiento negativa de 5,68%. Por su parte, el número de matriculados representó 1,30% del total de la ciudad.

Gráfico 9. Matrícula del sector educativo oficial – Participación por localidades Año 2012



Fuente: Anexo 6 A – Matrícula Oficial reportada al MEN con fecha de corte: febrero 14 de 2012 – Cifras preliminares
Elaboración y Cálculos: Oficina Asesora de Planeación – Grupo de Análisis Sectorial.

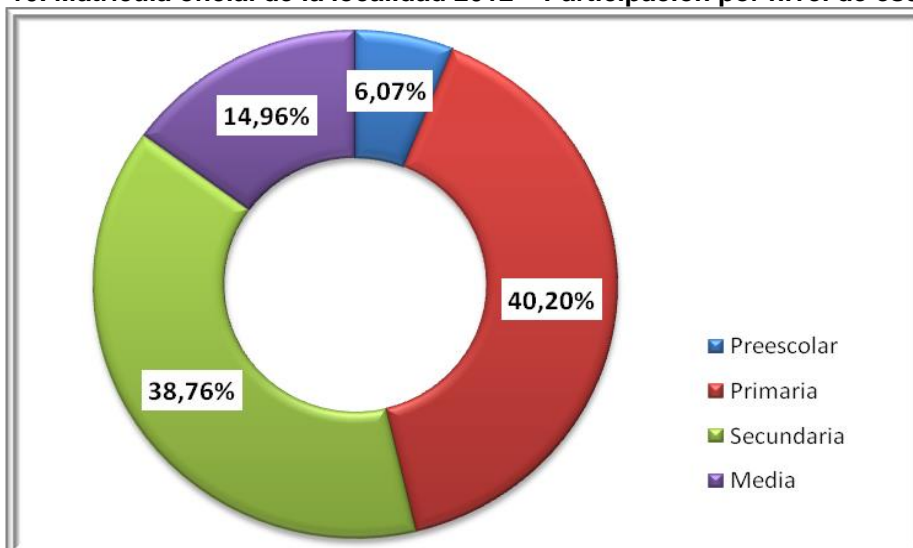
En cuanto al tipo de colegio (Tabla 8), en 2012 la localidad presenta un total de 12.156 matriculados en colegios oficiales distritales (100,00%) y 0 matriculados en colegios en convenio y concesión (0,00%). De igual forma, primaria es el nivel de escolaridad que mayor cantidad de matriculados reporta con un 40,02%, mientras que preescolar reporta sólo un 6,01% (Gráfico 10).

Tabla 8. Matrícula oficial de la localidad por tipo de colegio. Año 2011

Tipo de Colegio	Matrícula	Participación
Oficial Distrital	12.156	100,00%
Concesión	0	0,00%
Convenio	0	0,00%
Total Localidad	12.156	100,00%

Fuente: Anexo 6 A – Matrícula Oficial reportada al MEN con fecha de corte: febrero 14 de 2012 – Cifras preliminares
Elaboración y Cálculos: Oficina Asesora de Planeación – Grupo de Análisis Sectorial.

Gráfico 10. Matrícula oficial de la localidad 2012 – Participación por nivel de escolaridad



Fuente: Anexo 6 A – Matrícula Oficial reportada al MEN con fecha de corte: febrero 14 de 2012 – Cifras preliminares
Elaboración y Cálculos: Oficina Asesora de Planeación – Grupo de Análisis Sectorial.

Con respecto a la matrícula desagregada por género, tipo de colegio y nivel de escolaridad, (Tablas 9, 10 y 11), en el periodo de referencia, el mayor número de matriculados en la localidad (6.835) son mujeres que estudian en colegios en distritales en grados de primaria y secundaria. En cuanto a los hombres es inferior en 1.514 cupos con respecto a las mujeres. Este resultado se cumple en todos los niveles de escolaridad. La matrícula por género es consistente con la población en edad escolar por género.

Tabla 9. Matrícula oficial de la localidad por nivel y tipo de colegio. Año 2012

Nivel	Oficial Distrital	Concesión	Convenio	Total
Preescolar	738	0	0	738
Primaria	4.887	0	0	4.887
Secundaria	4.712	0	0	4.712
Media	1.819	0	0	1.819
Total Localidad	12.156	0	0	12.156

Fuente: Anexo 6 A – Matrícula Oficial reportada al MEN con fecha de corte: febrero 14 de 2012 – Cifras preliminares
Elaboración y Cálculos: Oficina Asesora de Planeación – Grupo de Análisis Sectorial.

Tabla 10. Matrícula oficial de la localidad - Nivel Sisben Año 2012

Nivel Sisben						Sin Sisben	Total Localidad
1	2	3	4	5	6		
1.635	1.042	1.412	8	0	0	8.059	12.156

Fuente: Anexo 6 A – Matrícula Oficial reportada al MEN con fecha de corte: febrero 14 de 2012 – Cifras preliminares
Elaboración y Cálculos: Oficina Asesora de Planeación – Grupo de Análisis Sectorial.

Tabla 11. Matrícula oficial de la localidad según Nivel Sisben y tipo de colegio. Año 2012

Tipo de Colegio	Nivel Sisben						Total con Sisben
	1	2	3	4	5	6	
Distrital	1.635	1.042	1.412	8	0	0	4.097
Concesión	0	0	0	0	0	0	0
Convenio	0	0	0	0	0	0	0
Total	1.635	1.042	1.412	8	0	0	4.097

Fuente: Anexo 6 A – Matrícula Oficial reportada al MEN con fecha de corte: febrero 14 de 2012 – Cifras preliminares
Elaboración y Cálculos: Oficina Asesora de Planeación – Grupo de Análisis Sectorial.

Tabla 12. Matrícula oficial de la localidad según género y tipo de colegio Año 2012

Género	Tipo de colegio			Total Oficial
	Distrital	Concesión	Convenio	
Femenino	6.835	0	0	6.835
Masculino	5.321	0	0	5.321
Total	12.156	0	0	12.156

Fuente: Anexo 6 A – Matrícula Oficial reportada al MEN con fecha de corte: febrero 14 de 2012 – Cifras preliminares
Elaboración y Cálculos: Oficina Asesora de Planeación – Grupo de Análisis Sectorial.

Tabla 13. Matrícula oficial de la localidad según género y nivel de escolaridad Año 2012

Género	Nivel de Escolaridad				Total Oficial
	Preescolar	Primaria	Secundaria	Media	
Femenino	406	2.660	2.665	1.104	6.835
Masculino	332	2.227	2.047	715	5.321
Total	738	4.887	4.712	1.819	12.156

Fuente: Anexo 6 A – Matrícula Oficial reportada al MEN con fecha de corte: febrero 14 de 2012 – Cifras preliminares
Elaboración y Cálculos: Oficina Asesora de Planeación – Grupo de Análisis Sectorial.

Teniendo en cuenta la matrícula por estrato y tipo de colegio, del total de matriculados en la localidad (12.156), el 99,26% corresponde a sin estrato y estratos 1, 2 y 3 y el 0,74% a estratos 4, 5 y 6. Así mismo, la mayor concentración se presentó en estratos 2 y 3 en los niveles de primaria y secundaria (Tabla 13).

Tabla 14. Matrícula oficial de la localidad según estrato y tipo de colegio Año 2012

Estrato	Tipo de colegio			Total
	Oficiales	Concesión	Convenio	
Sin Estrato*	674	0	0	674
Estrato 1	883	0	0	883
Estrato 2	3.815	0	0	3.815
Estrato 3	6.694	0	0	6.694
Estrato 4	76	0	0	76
Estrato 5	6	0	0	6
Estrato 6	8	0	0	8
Total	12.156	0	0	12.156

Fuente: Anexo 6 A – Matrícula Oficial reportada al MEN con fecha de corte: febrero 14 de 2012 – Cifras preliminares
Elaboración y Cálculos: Oficina Asesora de Planeación – Grupo de Análisis Sectorial.

* Sin estrato hace referencia a sectores no residenciales de la ciudad. Eje: comerciales o industriales.

Tabla 15. Matrícula oficial de la localidad según estrato y nivel de escolaridad Año 2012

Estrato	Nivel de escolaridad				Total
	Preescolar	Primaria	Secundaria	Media	
Sin Estrato*	26	396	180	72	674
Estrato 1	47	411	313	112	883
Estrato 2	252	1.464	1.535	564	3.815
Estrato 3	411	2.596	2.641	1.046	6.694
Estrato 4	2	14	37	23	76
Estrato 5	0	3	1	2	6
Estrato 6	0	3	5	0	8
Total	738	4.887	4.712	1.819	12.156

Fuente: Anexo 6 A – Matrícula Oficial reportada al MEN con fecha de corte: febrero 14 de 2012 – Cifras preliminares
Elaboración y Cálculos: Oficina Asesora de Planeación – Grupo de Análisis Sectorial.

*Sin estrato hace referencia a sectores no residenciales de la ciudad. Eje: comerciales o industriales.

La matrícula para personas víctima del conflicto, por su parte, muestra a 472 estudiantes matriculados que han sido desplazados por la violencia (467) o fueron desvinculados de grupos armados (3) o son hijos de desmovilizados (2).

Tabla 16. Matrícula oficial de la localidad víctima de conflicto según tipo de colegio Año 2012

Tipo de conflicto	Tipo de colegio			Total
	Oficiales	Concesión	Convenio	
En situación de desplazamiento	467	0	0	467
Desvinculados de grupos armados	3	0	0	3
Hijos de adultos desmovilizados	2	0	0	2
Total	472	0	0	472

Fuente: Anexo 6 A – Matrícula Oficial reportada al MEN con fecha de corte: febrero 14 de 2012 – Cifras preliminares
Elaboración y Cálculos: Oficina Asesora de Planeación – Grupo de Análisis Sectorial.

Tabla 17. Matrícula oficial de la localidad víctima de conflicto por nivel de escolaridad Año 2012

Tipo de conflicto	Nivel				Total
	Preescolar	Primaria	Secundaria	Media	
En situación de desplazamiento	12	203	195	57	467
Desvinculados de grupos armados	0	0	1	2	3
Hijos de adultos desmovilizados	0	2	0	0	2
Total	12	205	196	59	472

Fuente: Anexo 6 A – Matrícula Oficial reportada al MEN con fecha de corte: febrero 14 de 2012 – Cifras preliminares
Elaboración y Cálculos: Oficina Asesora de Planeación – Grupo de Análisis Sectorial.

Por tipo de discapacidad y tipo de colegio, la localidad matriculó a 178 estudiantes en colegios oficiales distritales. De estos, la mayoría presentan deficiencia cognitiva (100), seguidos de aquellos con autismo (68). Por el contrario, no hay ningún niño matriculado con ceguera ni síndrome de down.

**Tabla 18. Matrícula oficial de la localidad por tipo de discapacidad y tipo de colegio
Año 2012**

Tipo de discapacidad	Tipo de colegio			Total
	Oficiales	Concesión	Convenio	
Sordera Profunda	1	0	0	1
Hipoacusia o Baja audición	3	0	0	3
Baja visión diagnosticada	1	0	0	1
Ceguera	0	0	0	0
Parálisis cerebral	1	0	0	1
Lesión neuromuscular	2	0	0	2
Autismo	68	0	0	68
Deficiencia cognitiva (Retardo Mental)	100	0	0	100
Síndrome de Down	0	0	0	0
Múltiple	2	0	0	2
Total	178	0	0	178

Fuente: Anexo 6 A – Matrícula Oficial reportada al MEN con fecha de corte: febrero 14 de 2012 – Cifras preliminares
Elaboración y Cálculos: Oficina Asesora de Planeación – Grupo de Análisis Sectorial.

En cuanto a la distribución de la matrícula por tipo de discapacidad y por niveles educativos, vemos que el nivel de primaria concentra 99 estudiantes, seguido de secundaria con 61, media con 10 y preescolar con 8.

**Tabla 19. Matrícula oficial de la localidad por tipo de discapacidad y nivel de escolaridad
Año 2012**

Tipo de discapacidad	Nivel de escolaridad				Total
	Preescolar	Primaria	Secundaria	Media	
Sordera Profunda	1	0	0	0	1
Hipoacusia o Baja audición	0	2	1	0	3
Baja visión diagnosticada	0	0	1	0	1
Ceguera	0	0	0	0	0
Parálisis cerebral	0	1	0	0	1
Lesión neuromuscular	0	1	1	0	2
Autismo	6	43	16	3	68

Tipo de discapacidad	Nivel de escolaridad				Total
	Preescolar	Primaria	Secundaria	Media	
Deficiencia cognitiva (Retardo Mental)	1	51	42	6	100
Síndrome de Down	0	0	0	0	0
Múltiple	0	1	0	1	2
Total	8	99	61	10	178

Fuente: Anexo 6 A – Matrícula Oficial reportada al MEN con fecha de corte: febrero 14 de 2012 – Cifras preliminares
Elaboración y Cálculos: Oficina Asesora de Planeación – Grupo de Análisis Sectorial.

Así mismo, la matrícula para personas con capacidades excepcionales fue de 14 estudiantes en la localidad, de los cuales 7 tienen talento subjetivo, 5 talento tecnológico, y 2 son superdotados.

Tabla 20. Matrícula oficial de la localidad con capacidades excepcionales por tipo de colegio Año 2012

Tipo de capacidad	Tipo de colegio			Total Oficial
	Distrital	Concesión	Convenio	
Superdotado	2	0	0	2
Con talento científico	0	0	0	0
Con talento tecnológico	5	0	0	5
Con talento subjetivo	7	0	0	7
Total	14	0	0	14

Fuente: Anexo 6 A – Matrícula Oficial reportada al MEN con fecha de corte: febrero 14 de 2012 – Cifras preliminares
Elaboración y Cálculos: Oficina Asesora de Planeación – Grupo de Análisis Sectorial.

Tabla 21. Matrícula oficial de la localidad con capacidades excepcionales por nivel de escolaridad Año 2012

Tipo de capacidad	Nivel de escolaridad				Total
	Preescolar	Primaria	Secundaria	Media	
Superdotado	0	1	0	1	2
Con talento científico	0	0	0	0	0
Con talento tecnológico	0	2	3	0	5
Con talento subjetivo	0	2	5	0	7
Total	0	5	8	1	14

Fuente: Anexo 6 A – Matrícula Oficial reportada al MEN con fecha de corte: febrero 14 de 2012 – Cifras preliminares
Elaboración y Cálculos: Oficina Asesora de Planeación – Grupo de Análisis Sectorial.

Finalmente, la matrícula se distribuye de la siguiente manera entre grupos étnicos: 90 estudiantes de la localidad son indígenas, 33 conforman otras etnias y 9 pertenecen al grupo de las negritudes. Los 132 estudiantes que pertenecen a alguno de los grupos étnicos reportados estudian en colegios oficiales. De estos, 82 están cursando algún grado de primaria, 27 alguno de secundaria, 15 algún grado de preescolar y 8 educación preescolar.

Tabla 22. Matrícula oficial de la localidad según grupo étnico y tipo de colegio. Año 2012

Grupo étnico	Tipo de colegio			Total
	Oficiales	Concesión	Convenio	
Indígenas	90	0	0	90
Negritudes	9	0	0	9
Rom (Gitanos)	0	0	0	0
Otras Etnias	33	0	0	33
Total	132	0	0	132

Fuente: Anexo 6 A – Matrícula Oficial reportada al MEN con fecha de corte: febrero 14 de 2012 – Cifras preliminares
Elaboración y Cálculos: Oficina Asesora de Planeación – Grupo de Análisis Sectorial.

Tabla 23. Matrícula oficial de la localidad según grupo étnico y nivel de escolaridad. Año 2012

Grupo étnico	Nivel				Total
	Preescolar	Primaria	Secundaria	Media	
Indígenas	2	64	14	10	90
Negritudes	0	0	6	3	9
Rom (Gitanos)	0	0	0	0	0
Otras Etnias	6	18	7	2	33
Total	8	82	27	15	132

Fuente: Anexo 6 A – Matrícula Oficial reportada al MEN con fecha de corte: febrero 14 de 2012 – Cifras preliminares
Elaboración y Cálculos: Oficina Asesora de Planeación – Grupo de Análisis Sectorial.

7. INFORMACION DE OFERTA, DEMANDA, DEFICIT Y MATRICULA DEL SISTEMA EDUCATIVO OFICIAL DESAGREGADA POR COLEGIO

A continuación se presentan los datos generales de oferta, demanda y matrícula para el año 2012, desagregado a nivel y por tipo de colegio.

En el año de referencia, se tiene una demanda estimada 13.746 estudiantes en la localidad, de los cuales efectivamente se matricularon 12.156. Dado que se ofrecieron 13.625 cupos disponibles hay un déficit de 121 cupos (Tabla 22).

Tabla 24. Datos de oferta, demanda, matrícula y déficit por tipo de colegio en la Localidad Año 2012

Tipo de Colegio	Oferta	Demanda	Déficit/Superávit	Matricula
Distrital	13.625	13.746	-121	12.156
Concesión	0	0	0	0
Convenio	0	0	0	0
Total	13.625	13.746	-121	12.156

Fuentes: Datos oferta y demanda - Sistema de Matricula SED. Matrícula: Anexo 6 A.
Fecha de corte: 14 de febrero de 2012. Cifras preliminares
Elaboración y Cálculos: Oficina Asesora de Planeación - Grupo de Análisis Sectorial.

A continuación se presentan los datos de oferta, demanda, déficit/superávit y matrícula, desagregados por tipo de colegio. Entendiéndose que el déficit o superávit es el resultado de la diferencia entre la oferta y la demanda:

Tabla 25. Datos de oferta, demanda, déficit o superávit y matrícula en colegios oficiales distritales en la localidad Año 2012

Colegio	UPZ	Oferta	Demanda	Déficit/Superávit	Matrícula
EDUARDO SANTOS	SANTA ISABEL	1.565	1.637	-72	1.433
LICEO NACIONAL AGUSTIN NIETO CABALLERO	LA SABANA	1.456	1.457	-1	1.178
LICEO NACIONAL ANTONIA SANTOS	LA SABANA	2.139	2.169	-30	1.983
REPUBLICA BOLIVARIANA DE VENEZUELA	LA SABANA	1.561	1.368	193	1.192
RICAURTE	LA SABANA	1.783	1.908	-125	1.598
SAN FRANCISCO DE ASIS	SANTA ISABEL	2.125	2.334	-209	2.059
TECNICO MENORAH	SANTA ISABEL	1.998	2.025	-27	1.998
ANAMERICANO*	TEUSAQUILLO	998	848	150	715
Total		13.625	13.746	-121	12.156

Nota: * esta unificado en el colegio CAMILO TORRES SEDE A CRA 7 No 33.

La demanda está compuesta por los promocionados más los inscritos que solicitaron cupo en ese colegio como primera opción más los no inscritos que fueron asignados a ese colegio.

Fuentes: Datos oferta y demanda - Sistema de Matrícula SED. Matrícula: Anexo 6 A.

Fecha de corte: 14 de febrero de 2012. Cifras preliminares

Elaboración y Cálculos: Oficina Asesora de Planeación - Grupo de Análisis Sectorial.

8. PERSONAL DIRECTIVO Y DOCENTE EN LA LOCALIDAD

Los colegios oficiales de la localidad de Los Mártires para el año 2012 cuentan con el 1,71% del total de la planta docente oficial de Bogotá, que corresponde a 517 docentes. En lo referente al tipo de vinculación laboral, se observa que el 92,65% (479 docentes) están nombrados en propiedad y el 7,35% (38 docentes) se encuentran en provisionalidad. A su vez, cuenta con 38 directivos docentes, que corresponden al 2,09% del total de directivos de la ciudad.

En el año 2012 la planta total de personal docente presentó un aumento de 10 personas respecto a lo registrado el año anterior. La mayor variación se reporta en los docentes en propiedad que pasaron de 496 en 2011 a 479 en 2012. Por su parte, los docentes provisionales pasaron de 31 a 38 en el mismo periodo de tiempo.

Tabla 26. Total Planta de Personal docente por nivel de enseñanza y su participación por localidad Año 2012

Localidad	En propiedad				Provisional				Total
	Preescolar	Básica Primaria	Básica Secundaria y Media	Global	Preescolar	Básica Primaria	Básica Secundaria y Media	Global	
Los Mártires	30	161	269	19	2	19	17	0	517
Bogotá	2.168	10.158	14.671	969	88	664	1.351	182	30.251
Participación (%)	1,38	1,58	1,83	1,96	2,27	2,86	1,26	0,00	1,71

Fuente: Dirección de Talento Humano – SED. Fecha de corte: junio 5 de 2012.

Elaboración: Oficina Asesora de Planeación – Grupo de Análisis Sectorial.

En cuanto al total de docentes y directivos por jornada, el mayor número se presenta en la jornada de la mañana, tanto en Bogotá como en la localidad (Tabla 28). Por su parte, el menor número de docentes y directivos docentes se encuentra en la jornada extendida y fines de semana (Tablas 29 y 30).

Tabla 27. Total personal docente por jornada y su participación por localidad Año 2012

Localidad	Jornada							Total
	Completa	Extendida	Fin de semana	Global	Mañana	Nocturna	Tarde	
Los Mártires	0	0	0	3	267	6	241	517
Bogotá	71	8	44	261	15.246	593	14.028	30.251
Participación (%)	0,00	0,00	0,00	1,15	1,75	1,01	1,72	1,71

Fuente: Dirección de Talento Humano – SED. Fecha de corte: junio 5 de 2012.
Elaboración: Oficina Asesora de Planeación – Grupo de Análisis Sectorial.

Tabla 28. Total directivos docentes por tipo y su participación por localidad Año 2012

Localidad	Directivo Docente				Total
	Coordinador	Director Rural	Rector	Supervisor	
Los Mártires	30	0	8	0	38
Bogotá	1.449	9	327	34	1.819
Participación (%)	2,07	0,00	2,45	0,00	2,09

Fuente: Dirección de Talento Humano – SED. Fecha de corte: junio 5 de 2012.
Elaboración: Oficina Asesora de Planeación – Grupo de Análisis Sectorial.

Tabla 29. Total directivos docentes por jornada y su participación por localidad Año 2012

Localidad	Jornada					Total
	Completa	Global	Mañana	Nocturna	Tarde	
Los Mártires	0	16	13	0	9	38
Bogotá	5	432	723	36	623	1.819
Participación (%)	0,00	3,70	1,80	0,00	1,44	2,09

Fuente: Dirección de Talento Humano – SED. Fecha de corte: junio 5 de 2012.
Elaboración: Oficina Asesora de Planeación – Grupo de Análisis Sectorial.

9. INDICADORES DE EFICIENCIA INTERNA

Los indicadores de eficiencia interna miden la capacidad del sistema educativo para retener la población que ingresa y para promover a dicha población con la debida fluidez hasta culminar el ciclo académico. Estos indicadores se calculan con un año de rezago, ya que se requiere finalizar el año escolar para tener la información pertinente para realizar los cálculos. En las siguientes tablas se encuentran los indicadores de eficiencia interna aprobación, reprobación y deserción, desagregados en sector y por tipo de colegio.

9.1. Para el sector educativo Oficial por tipo de Colegio

Tabla 30. Indicadores de Eficiencia Interna de la localidad para el sector educativo oficial por tipo de colegio Año 2011

TIPO	Tasa de Aprobación	Tasa de Reprobación	Tasa de Deserción
Distrital	82,4	12,3	5,3
Concesión	0,0	0,0	0,0
Convenio	0,0	0,0	0,0
Total Oficial - Localidad	82,4	12,3	5,3
Sector No Oficial	95,0	3,9	1,1

Notas: Tasa de Deserción Intra-anual, niños que abandonan sus estudios durante el transcurso del año lectivo. El cálculo Incluye sólo la jornada diurna de los Colegios de educación formal regular.

Fuente: Censo C-600 Cálculos: Oficina Asesora de Planeación - Grupo de Análisis Sectorial.

9.2. Por sector educativo

Tabla 31. Indicadores de Eficiencia Interna de la localidad por sector y nivel educativo 2011

SECTOR	TASAS	Nivel			
		Preescolar	Primaria	Secundaria	Media
OFICIAL	Tasa Aprobación	93,8	90,0	72,6	85,3
	Tasa Reprobación	1,1	5,7	20,2	12,4
	Tasa Deserción	5,1	4,3	7,1	2,3
NO OFICIAL	Tasa Aprobación	97,2	98,0	91,0	96,3
	Tasa Reprobación	1,0	1,2	7,8	2,8
	Tasa Deserción	1,8	0,8	1,2	1,0

Notas: Tasa de Deserción Intra-anual, niños que abandonan sus estudios durante el transcurso del año lectivo. El cálculo Incluye sólo la jornada diurna de los Colegios de educación formal regular.

Fuente: Censo C-600 Cálculos: Oficina Asesora de Planeación - Grupo de Análisis Sectorial.

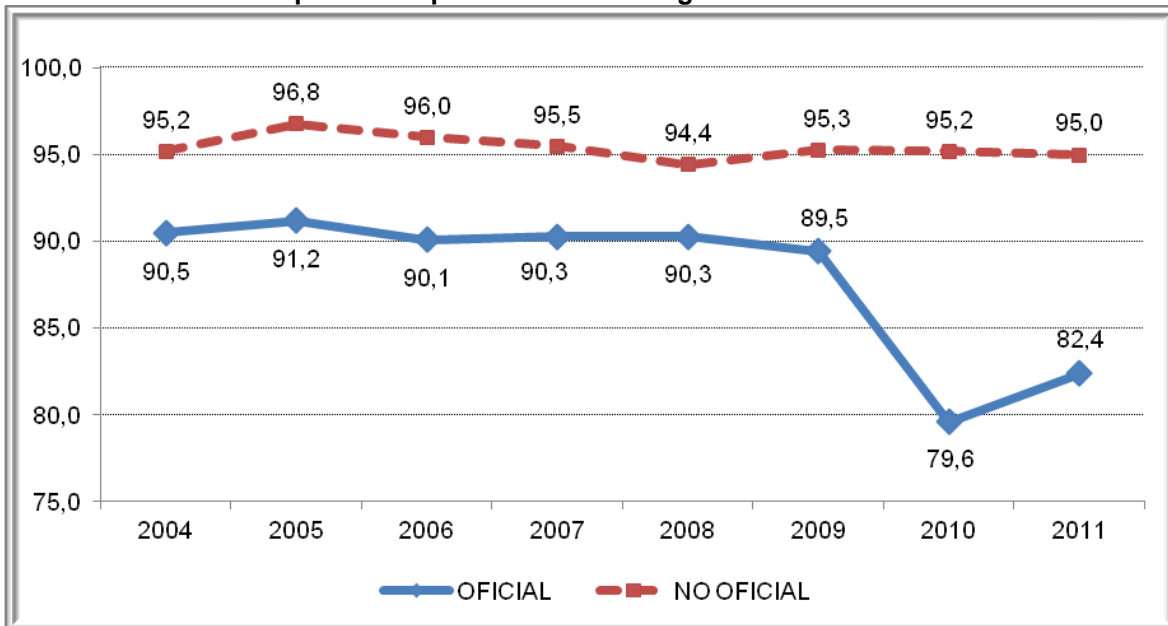
Tabla 32. Evolución de los Indicadores de Eficiencia Interna por Sector 2004-2011

Sector	Tasas	2004	2005	2006	2007	2008	2009	2010	2011
OFICIAL	Tasa Aprobación	90,50	91,20	90,10	90,30	90,30	89,46	79,61	82,40
	Tasa Reprobación	5,30	5,20	5,20	4,80	5,20	5,55	13,73	12,31
	Tasa Deserción	4,20	3,50	4,70	5,00	4,60	4,99	6,66	5,29
NO OFICIAL	Tasa Aprobación	95,20	96,80	96,00	95,50	94,43	95,28	95,19	95,00
	Tasa Reprobación	3,20	1,50	2,50	3,30	4,29	3,45	4,13	3,88
	Tasa Deserción	1,50	1,70	1,50	1,20	1,29	1,28	0,68	1,12

Notas: Tasa de Deserción Intra-anual, niños que abandonan sus estudios durante el transcurso del año lectivo. El cálculo Incluye sólo la jornada diurna de los Colegios de educación formal regular.

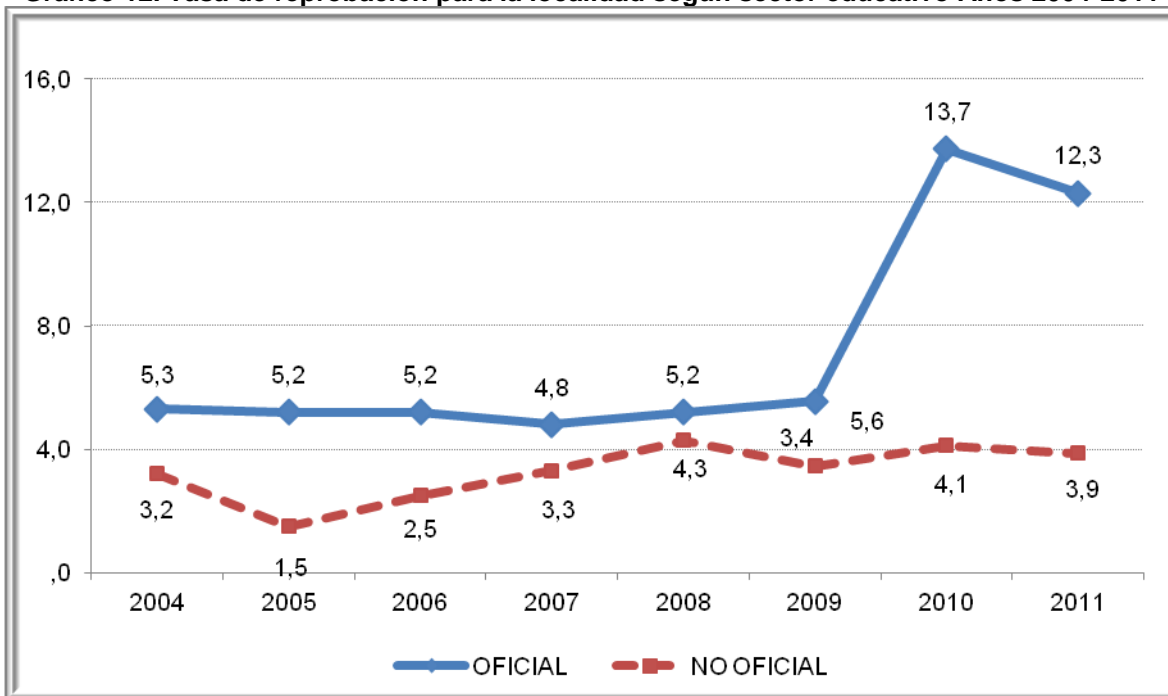
Fuente: Censo C-600 Cálculos: Oficina Asesora de Planeación - Grupo de Análisis Sectorial.

Gráfico 11. Tasa de aprobación para la localidad según sector educativo Años 2004-2011



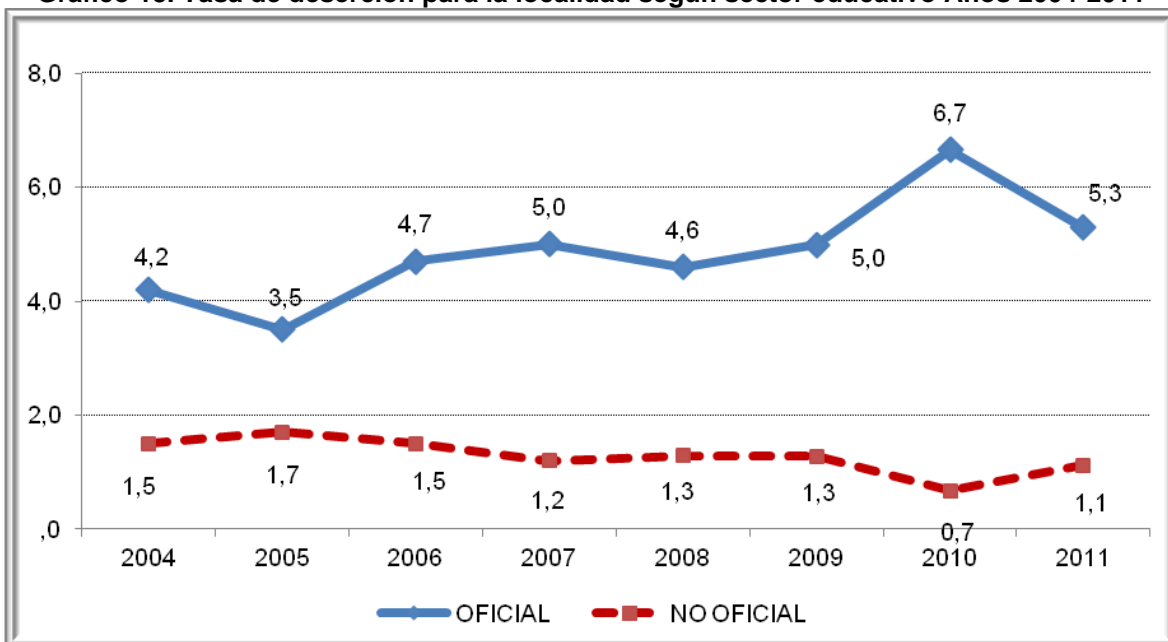
Fuente: Censo C-600, Cálculos: Oficina Asesora de Planeación - Grupo de Análisis Sectorial.

Gráfico 12. Tasa de reprobación para la localidad según sector educativo Años 2004-2011



Fuente: Censo C-600, Cálculos: Oficina Asesora de Planeación - Grupo de Análisis Sectorial.

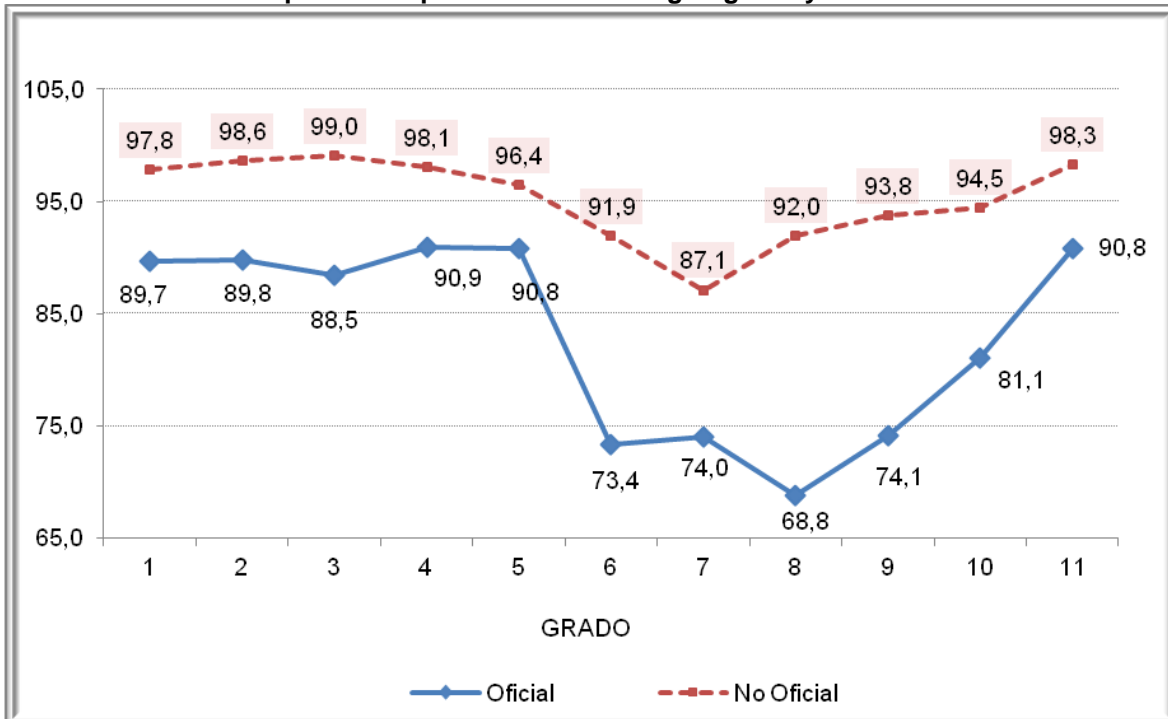
Gráfico 13. Tasa de deserción para la localidad según sector educativo Años 2004-2011



Fuente: Censo C-600, Cálculos: Oficina Asesora de Planeación - Grupo de Análisis Sectorial.

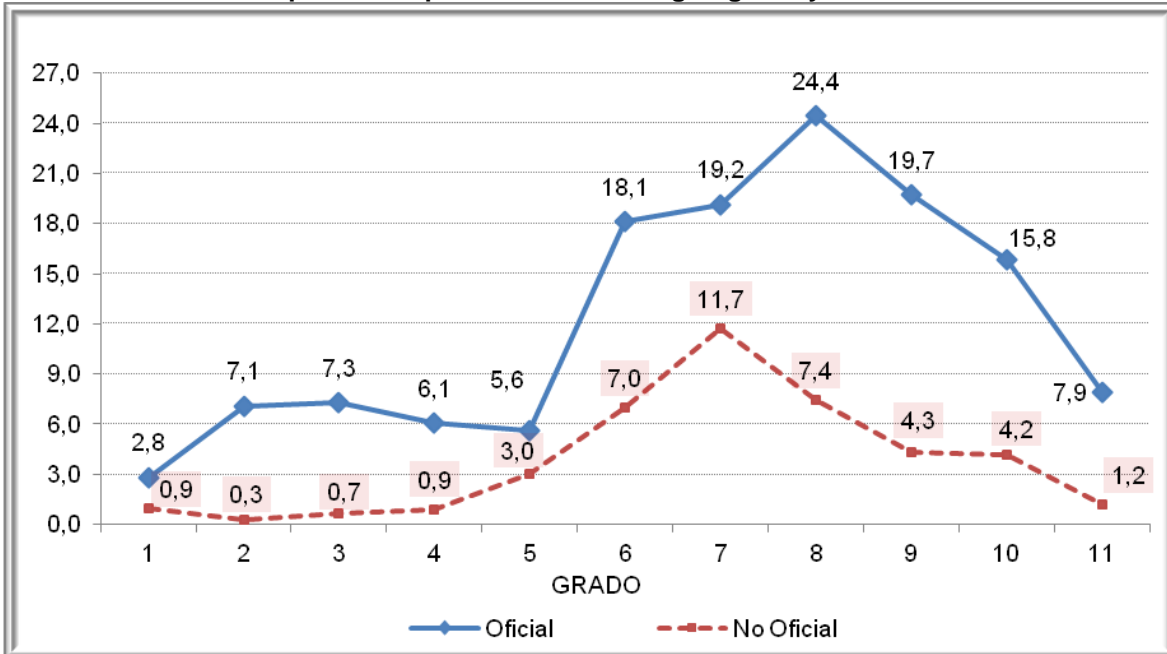
9.3. Por grado y sector educativo

Gráfico 14. Tasa de aprobación para la localidad según grado y sector educativo Año 2011



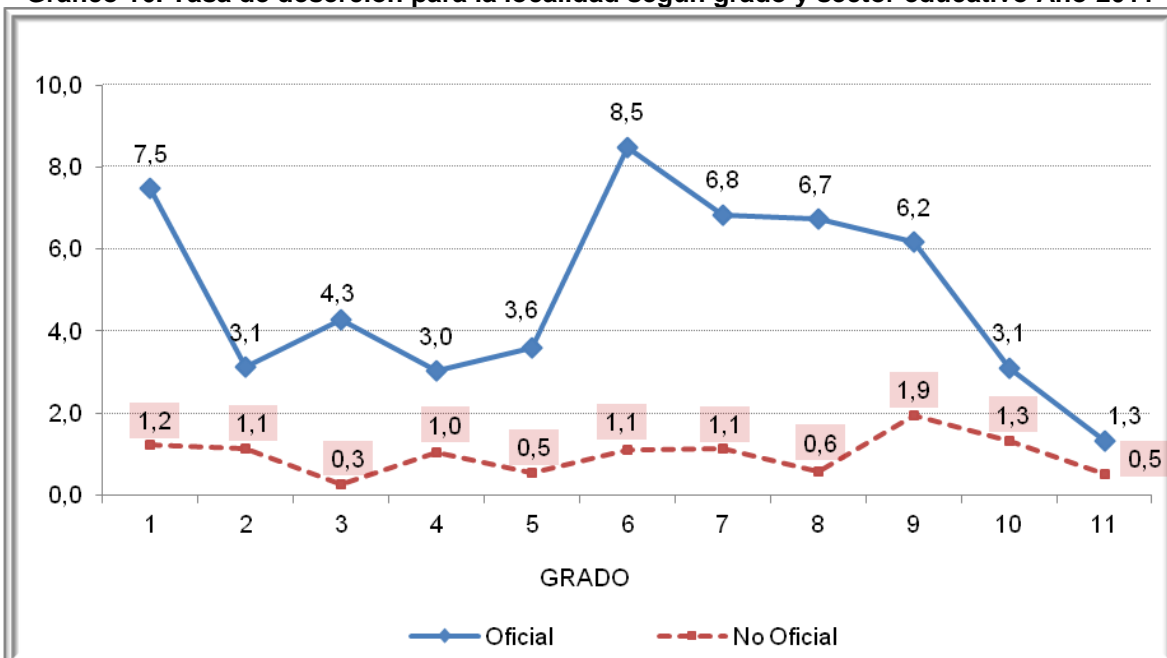
Fuente: Censo C-600, Cálculos: Oficina Asesora de Planeación - Grupo de Análisis Sectorial.

Gráfico 15. Tasa de reprobación para la localidad según grado y sector educativo Año 2011



Fuente: Censo C-600, Cálculos: Oficina Asesora de Planeación - Grupo de Análisis Sectorial.

Gráfico 16. Tasa de deserción para la localidad según grado y sector educativo Año 2011



Fuente: Censo C-600, Cálculos: Oficina Asesora de Planeación - Grupo de Análisis Sectorial.

Tabla 33. Indicadores de Eficiencia Interna por género y sector 2011

Sector	Tasas	Género	
		Mujeres	Hombres
OFICIAL	Tasa Aprobación	84,5	79,8
	Tasa Reprobación	10,3	14,8
	Tasa Deserción	5,1	5,5
NO OFICIAL	Tasa Aprobación	96,4	93,2
	Tasa Reprobación	3,1	4,8
	Tasa Deserción	0,5	2,0

Notas: Tasa de Deserción Intra-anual, niños que abandonan sus estudios durante el transcurso del año lectivo. El cálculo Incluye sólo la jornada diurna de los Colegios de educación formal regular.

Fuente: Censo C-600 Cálculos: Oficina Asesora de Planeación - Grupo de Análisis Sectorial.

9.4. Tasas de repitencia y extraedad por nivel de escolaridad y sector educativo

Tabla 34. Tasas de repitencia y extraedad de la localidad. Período 2008 – 2012

Sector	Nivel	Tasa de repitencia					Tasa de extraedad				
		2008	2009	2010	2011	2012	2008	2009	2010	2011	2012
Oficial	Preescolar	0,4	0,4	0,0	0,4	0,3	0,4	0,0	0,0	0,0	0,0
	Primaria	2,2	2,5	2,8	3,0	4,6	2,3	4,5	3,0	3,4	2,0
	Secundaria	5,6	4,6	4,7	14,2	11,5	6,7	9,4	5,5	9,9	9,5
	Media	2,6	2,7	3,1	10,4	6,0	3,2	4,3	5,2	5,8	5,0
	Total	3,5	3,2	3,4	8,1	7,3	4,0	5,9	4,1	6,0	5,3
Privado	Preescolar	1,2	0,9	0,6	0,6	0,3	0,0	0,0	0,0	0,0	0,0
	Primaria	0,3	1,1	1,0	1,3	0,4	0,1	0,1	0,1	0,2	0,1
	Secundaria	2,9	3,8	3,0	5,1	3,9	0,3	0,2	0,4	0,5	2,1
	Media	1,8	2,9	1,7	1,7	2,1	0,2	0,2	1,6	0,4	0,2
	Total	1,6	2,4	1,9	2,9	2,1	0,2	0,2	0,5	0,3	0,9

Nota: Sector oficial incluye colegios distritales y en concesión, sector privado incluye no oficiales, régimen especial y convenio.

Se considera en extraedad a los alumnos que tienen tres años o más respecto a la edad considerada como adecuada en cada grado. Los cálculos incluyen sólo la jornada diurna de los establecimientos de educación formal regular. Fuente: Censo C600 del año 2012. Elaboración y Cálculo: Oficina Asesora de Planeación.

10. MATRICULA DEL SECTOR EDUCATIVO NO OFICIAL

La matrícula del Sector Educativo no oficial del Distrito Capital se obtiene mediante el Censo C-600, el cual es diligenciado por cada uno de los colegios oficiales y no oficiales. Dicha información estadística es validada tanto por el Departamento Administrativo Nacional de Estadística (DANE) como por la Secretaría de Educación del Distrito. Debido a que no todos los colegios reportan la información, es necesario recurrir a la imputación de datos, que consiste en una técnica estadística para completar información faltante, teniendo en cuenta los reportes realizados en años anteriores.

A continuación se presenta información sobre la evolución de la matrícula en el sector educativo no oficial para el año 2012 con la metodología de la imputación de datos.

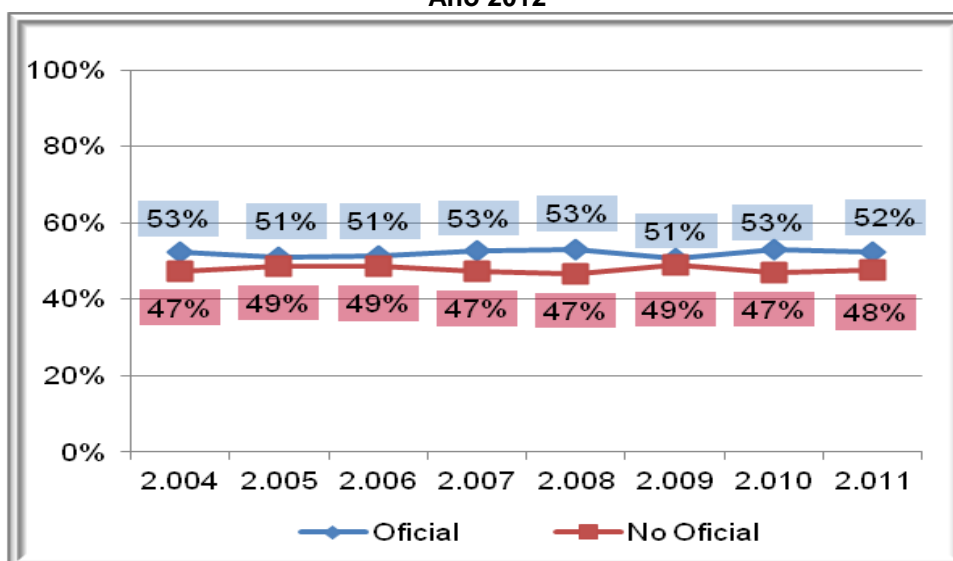
Tabla 35. Evolución de la matrícula oficial y no oficial de la localidad - Años 2004-2012

Localidad	2.004	2.005	2.006	2.007	2.008	2.009	2.010	2.011	2012
Oficial	14.072	14.058	13.771	13.798	13.919	13.044	13.377	12.847	12.156
No Oficial	12.721	13.403	13.048	12.348	12.240	12.619	11.900	11.691	11.716
Total	26.793	27.461	26.819	26.146	26.159	25.663	25.277	24.538	23.872
Oficial	53%	51%	51%	53%	53%	51%	53%	52%	51%
No Oficial	47%	49%	49%	47%	47%	49%	47%	48%	49%

Fuentes: (1) Anexo 6 A Resolución MEN 2012 – Sistema de matrícula SED Fecha de Corte: Febrero 11 de 2012 – Cifras preliminares (2) Matrícula no oficial: imputada a partir de Censos C-600.

Elaboración y Cálculos: Oficina Asesora de Planeación - Grupo de Análisis Sectorial.

Gráfico 17. Participación del total de la matrícula de la localidad por sector educativo. Año 2012



Fuentes: (1) Anexo 6 A Resolución MEN 2012 – Sistema de matrícula SED Fecha de Corte: Febrero 11 de 2012 – Cifras preliminares (2) Matrícula no oficial: imputada a partir de Censos C-600.

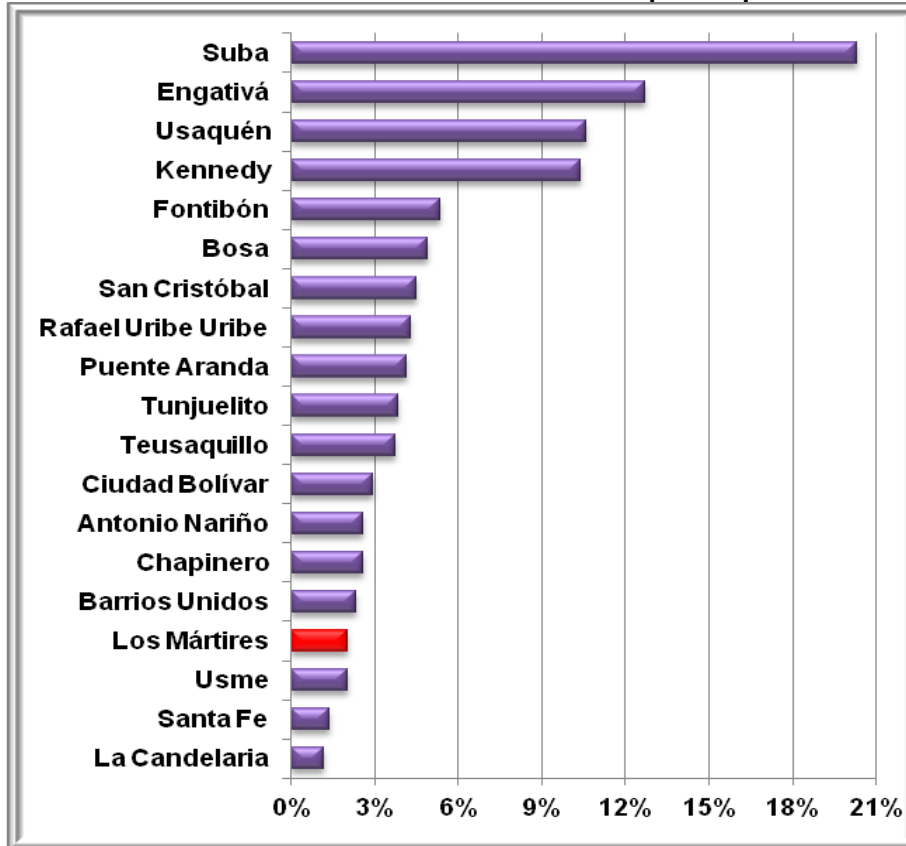
Elaboración y Cálculos: Oficina Asesora de Planeación - Grupo de Análisis Sectorial.

Tabla 36. Matrícula no oficial según nivel de escolaridad y participación de la localidad en el total de la matrícula no oficial para Bogotá. Año 2012

Localidad	Nivel de Escolaridad				Total
	Preescolar	Primaria	Secundaria	Media	
Los Mártires	1.526	3.815	4.532	1.843	11.716
Total Matrícula No Oficial	98.774	202.776	180.301	86.890	568.741
Participación	1,54%	1,88%	2,51%	2,12%	2,06%

Fuentes: Matrícula no oficial imputada a partir de Censos C-600. Cálculos: Oficina Asesora de Planeación - Grupo de Análisis Sectorial.

Gráfico 18. Matrícula del sector educativo no oficial – Participación por localidad. Año 2012



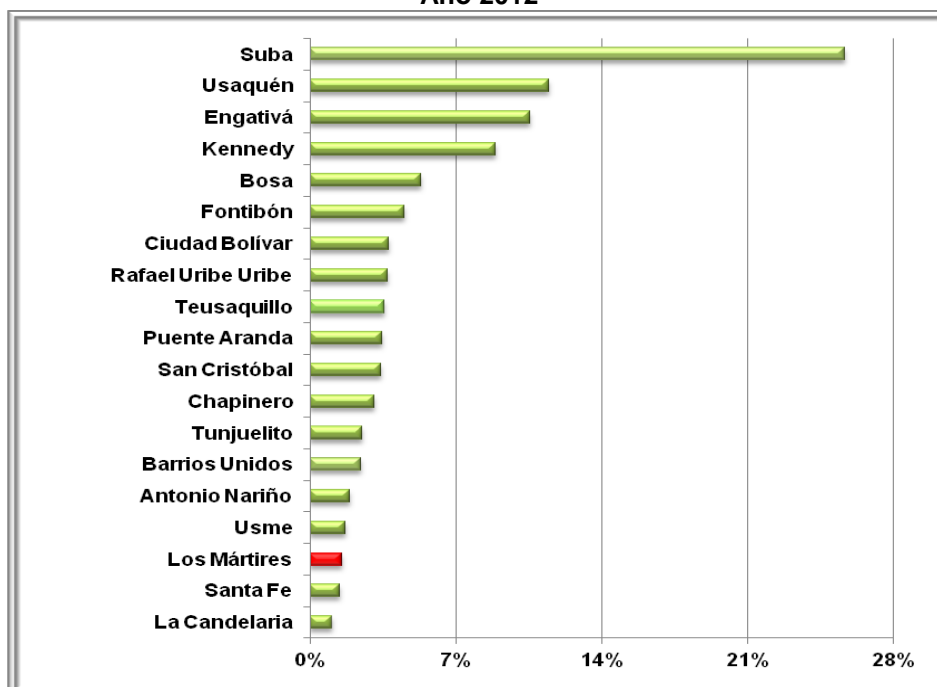
Fuente: Matrícula no oficial imputada a partir de Censo C-600.
Elaboración: Oficina Asesora de Planeación – Grupo de Análisis Sectorial.

Tabla 37. Total planta de personal docente del sector no oficial y participación de la localidad. Año 2012

Localidad	Nivel de escolaridad				Total
	Preescolar	Primaria	Secundaria	Media	
Los Mártires	106	178	142	73	499
Bogotá	6.803	11.427	9.889	5.393	33.512
Participación	1,56%	1,56%	1,44%	1,35%	1,49%

Fuente: Censo C-600 año 2011. Elaboración: Oficina Asesora de Planeación – Grupo de Análisis Sectorial

Gráfico 19. Participación de los docentes del sector educativo no oficial por localidades. Año 2012



Fuente: Censo C-600 año 2012. Elaboración: Oficina Asesora de Planeación – Grupo de Análisis Sectorial.

Tabla 38. Total planta de personal docente del sector no oficial por área de enseñanza Año 2012

Área de enseñanza	Localidad	Total Bogotá	% Participación
Todas las áreas	158	10.389	1,5%
Ciencias naturales y educación ambiental	41	2.890	1,4%
Ciencias sociales, Historia, Geografía, Constitución Política y Democracia	37	2.289	1,6%
Educación Artística	37	2.068	1,8%
Educación Ética y en Valores Humanos.	12	697	1,7%
Educación Física, recreación y deportes.	22	1.864	1,2%
Educación Religiosa.	24	830	2,9%
Humanidades, Lengua Castellana e Idiomas Extranjeros.	81	5.746	1,4%
Matemáticas	50	3.141	1,6%
Tecnología e Informática.	17	1.562	1,1%
Ciencias Económicas	4	246	1,6%
Ciencias Políticas	2	143	1,4%
Filosofía	7	498	1,4%
Otra	7	425	1,6%
Total	499	32.788	1,5%

Fuente: Censo C-600 año 2012. Elaboración: Oficina Asesora de Planeación – Grupo de Análisis Sectorial

11. TASA DE COBERTURA BRUTA

La Tasa de Cobertura Bruta (TCB) muestra una relación entre el total de población matriculada con respecto a la Población en Edad Escolar. Ya que se definen los rangos de edad para cada nivel de escolarización, es posible tener no solo la TCB total sino por niveles educativos.

Entre el año 2008 y el 2012, la tasa de cobertura bruta de la localidad disminuyó 0,60%, al pasar de 144,40% en 2008 a 143,80% en 2012. En cuanto al comportamiento por nivel de escolaridad, preescolar y primaria aumentaron entre 2008 y 2010 y luego cayeron en los años siguientes, mientras que media presenta cayó hasta 2010, luego volvió a aumentar en 2011 y cayó nuevamente en 2012. Secundaria por su parte presenta aumentos y caídas intercalados en todos los años.

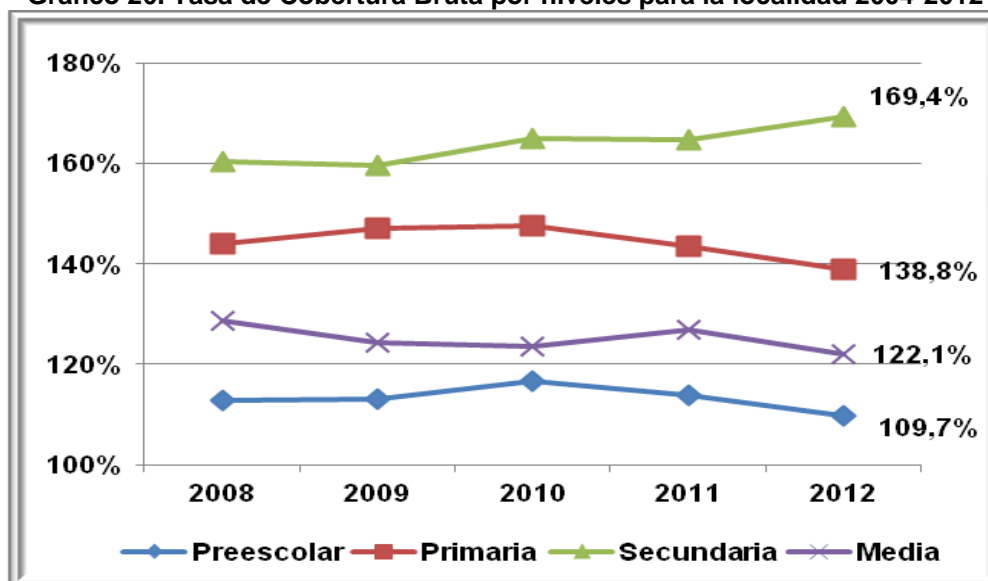
Tabla 39. Tasa de Cobertura Bruta por niveles de escolaridad de la localidad 2004-2012

Nivel de Escolaridad	2008	2009	2010	2011	2012
Preescolar	112,85%	112,99%	116,69%	113,88%	109,71%
Primaria	144,06%	147,12%	147,54%	143,42%	138,83%
Secundaria	160,44%	159,57%	165,14%	164,81%	169,37%
Media	128,66%	124,36%	123,68%	126,97%	122,07%
Total	144,40%	144,46%	146,65%	145,31%	143,80%

Fuentes: Anexo 6 A. Fecha de Corte: Febrero 14 de 2012 cifras preliminares.
Matrícula no oficial imputada a partir de Censos C-600.
Elaboración y Cálculos: Oficina Asesora de Planeación - Grupo de Análisis Sectorial.

En el 2012, la tasa de cobertura bruta fue mayor en los niveles de escolaridad de secundaria y primaria con porcentajes de 169,37% y 138,83% respectivamente. En los niveles de escolaridad media y preescolar las tasas fueron 122,07% y 109,71%.

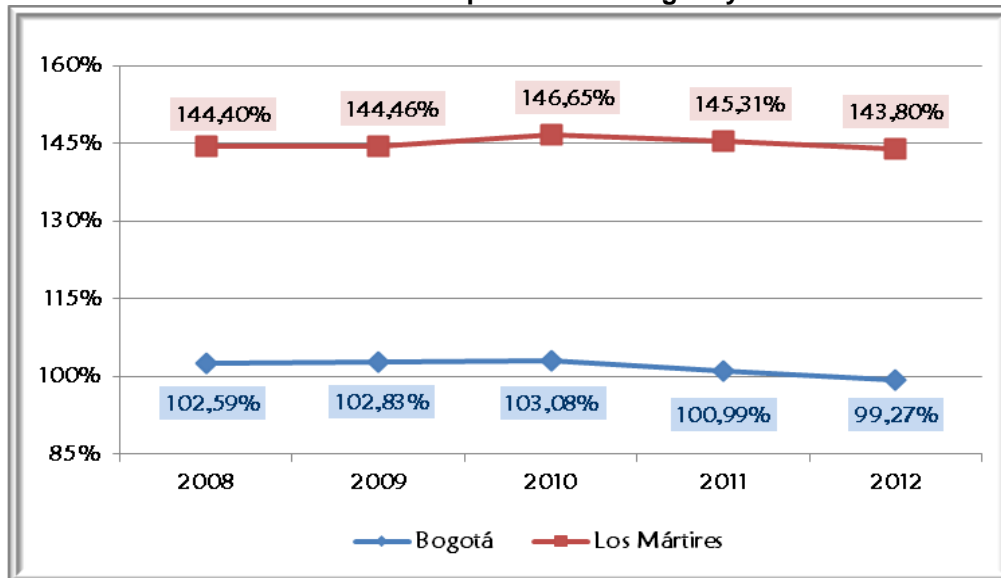
Gráfico 20. Tasa de Cobertura Bruta por niveles para la localidad 2004-2012



Fuentes: Anexo 6 A. Fecha de Corte: Febrero 14 de 2012 cifras preliminares.
Matrícula no oficial imputada a partir de Censos C-600.
Elaboración y Cálculos: Oficina Asesora de Planeación - Grupo de Análisis Sectorial.

Al comparar la tasa de cobertura de la localidad con la de Bogotá vemos un aumento leve de la brecha entre el 2008 y el 2012 al pasar de tener una brecha de 41,81% en 2008 a tener una brecha de 44,53% en 2012.

Gráfico 21. Tasa de Cobertura Bruta comparada total Bogotá y localidad Años 2008-2011



Fuentes: Anexo 6 A. Fecha de Corte: Febrero 14 de 2012 cifras preliminares.
 Matrícula no oficial imputada a partir de Censos C-600.
 Elaboración y Cálculos: Oficina Asesora de Planeación - Grupo de Análisis Sectorial.

12. TERRITORIALIZACIÓN DE LA INVERSIÓN

En concordancia con el eje articulador, el Plan de Desarrollo 2012-2016 “Bogotá Humana” en los artículos 7 y 9 plantea los programas: “Garantía del desarrollo integral de la primera infancia y Construcción de saberes. Educación incluyente, diversa y de calidad para disfrutar y aprender”, de cada uno de estos programas se desprenden a su vez los proyectos y acciones por medio de los cuales la Secretaría de Educación del Distrito busca garantizar de manera efectiva el derecho a la educación de calidad de los niños, niñas y adolescentes del distrito capital.

De acuerdo con lo anterior la tabla siguiente contiene los proyectos que se encuentran en desarrollo en la localidad de Los Mártires.

Tabla 40. Proyectos de inversión en ejecución en la localidad de Los Mártires

PROYECTO	NOMBRE DEL PROYECTO	OBJETO DEL PROYECTO
262	Hábitat escolar.	Construir, dotar y poner en funcionamiento la infraestructura educativa necesaria para garantizar el derecho a la educación y la prestación del servicio educativo a los niños, niñas y adolescentes en los niveles de preescolar, básica y media.
889	Jornada educativa de 40 horas semanales para la excelencia académica y la formación integral y jornadas únicas.	Transformar las lógicas y contenidos del aprendizaje de los niños, niñas y jóvenes del sistema educativo oficial de la ciudad, ofreciendo 40 horas semanales en las escuelas para fortalecer el currículo en las áreas básicas académicas y en la formación integral de los estudiantes.
891	Media fortalecida y mayor acceso a la educación superior.	Transformar y fortalecer la educación media distrital mediante la consolidación de una oferta diversa, electiva y homologable con educación superior que promueva la continuidad de los estudiantes en este nivel educativo, para generar en los jóvenes mayores oportunidades en el mundo socio-productivo.
897	Niños y niñas estudiando	Reducir la segregación socioeconómica, espacial y cultural mediante acciones que garanticen el acceso, la permanencia, la asistencia, el bienestar y la protección de los niños, las niñas y los jóvenes matriculados en el sistema del Distrito Capital.
898	Administración del talento humano	Garantizar al personal docente y administrativo que desarrolla actividades organizacionales requeridas para el normal funcionamiento de los establecimientos educativos, el pago de sus salarios, prestaciones sociales y demás derechos inherentes a la prestación del servicio educativo en el Distrito Capital, al igual que propender por el bienestar del funcionario y el de sus familias como factor determinante de una mejor calidad educativa.
899	Tecnologías de la información y las telecomunicaciones.	Desarrollar y fortalecer los servicios de Tecnología de Información y las Comunicaciones para la disminución de la brecha digital, la apropiación académica estos servicios en la comunidad educativa y el cumplimiento de las necesidades y expectativas de los niños, niñas, jóvenes, maestras del Distrito y funcionarios administrativos de la SED.
900	Educación para la ciudadanía y la convivencia.	Contribuir a la educación de estudiantes como ciudadanos con identidad, autonomía, conciencia de derechos, valores y vitales y participativos, que conviven de forma sana en los ambientes escolares del Distrito Capital.

Fuente: Oficina Asesora de Planeación. Grupo de Programas y Proyectos.

13. BIBLIOGRAFÍA

1. *Portal de la ciudad de Bogotá.* (11 de 03 de 2010). Recuperado el 13 de 09 de 2012, de:
http://www.bogota.gov.co/portel/libreria/php/x_frame_detalle.php?id=40160
2. Secretaría Distrital de Gobierno. (s.f.). Recuperado el 07 de 09 de 2012, de sitio web de Secretaría Distrital de Gobierno:
<http://www.ciudadbogota.com/conte/historia/localidades/suba.htm>