



BOGOTÁ
HUMANANA

SECRETARÍA DE EDUCACIÓN

TEUSAQUILLO

LOCALIDAD 13

CARACTERIZACIÓN SECTOR EDUCATIVO

Año 2012

SECRETARÍA DE EDUCACIÓN DEL DISTRITO
OFICINA ASESORA DE PLANEACIÓN
GRUPO DE ANÁLISIS SECTORIAL

CARACTERIZACIÓN SECTOR EDUCATIVO 2012 LOCALIDAD DE TEUSAQUILLO

GUSTAVO PETRO URREGO
Alcalde Mayor de Bogotá D.C

OSCAR SÁNCHEZ JARAMILLO
Secretario de Educación

NOHORA PATRICIA BURITICA CESPEDES
Subsecretaria de Calidad y Pertinencia

GLORIA MERCEDES CARRASCO RAMÍREZ
Subsecretaria de Integración Interinstitucional

LUZ AMANDA GRANADOS URREA
Subsecretaria de Gestión Institucional

JOSE ALFREDO SOTO TORRES
Subsecretario de Acceso y Permanencia

LUIS FERNANDO PARRA PARIS
Jefe Oficina Asesora de Planeación

GRUPO DE ANÁLISIS SECTORIAL
MARIA DEL PILAR ACOSTA NIÑO
SHARYK ROMERO CALDERÓN
FABIOLA ROCIO FEO PINZÓN
SOLEDAD LOZANO DIAZ
SERGIO MEJIA DUSSAN
CAMILO ERNESTO REYES
GUSTAVO ROMERO CRUZ

Tabla de contenido

1. INTRODUCCION	6
2. GENERALIDADES DE LA LOCALIDAD.....	7
Reseña Histórica	7
3. POBLACIÓN	11
3.1. Población total proyectada	11
3.2. Población en Edad Escolar Proyectada	13
4. DEMANDA DEL SECTOR EDUCATIVO OFICIAL	15
Demanda efectiva por tipo de colegio y grado	16
5. OFERTA DEL SECTOR EDUCATIVO OFICIAL	17
6. MATRICULA DEL SECTOR EDUCATIVO OFICIAL	21
7. INFORMACION DE OFERTA, DEMANDA, DEFICIT Y MATRICULA DEL SISTEMA EDUCATIVO OFICIAL DESAGREGADA POR COLEGIO	28
8. PERSONAL DIRECTIVO Y DOCENTE EN LA LOCALIDAD	29
9. INDICADORES DE EFICIENCIA INTERNA	30
9.1. Para el sector educativo Oficial por tipo de Colegio.....	31
9.2. Por sector educativo	31
9.3. Por grado y sector educativo.....	33
9.4. Tasas de repitencia y extraedad por nivel de escolaridad y sector educativo	35
10. MATRICULA DEL SECTOR EDUCATIVO OFICIAL	35
11. TASA DE COBERTURA BRUTA	39
12. TERRITORIALIZACIÓN DE LA INVERSIÓN.....	41
13. BIBLIOGRAFÍA	43

Índice de Gráficos

Gráfico 1. Población de Bogotá 2012 y su participación por localidades.	11
Gráfico 2. Población total proyectada para la localidad 2008-2012.....	12
Gráfico 3. Pirámide poblacional de la localidad 2012	13
Gráfico 4. Población en Edad Escolar proyectada para la localidad 2008-2012.....	14
Gráfico 5. Participación de la PEE de la Localidad en el total de PEE de Bogotá Año 2012.....	14
Gráfico 6. Población en Edad Escolar de la localidad por grupos de edad de la localidad comparada con el total de la ciudad Año 2012.	15
Gráfico 7. Demanda educativa oficial por localidad Año 2012	16
Gráfico 8. Oferta educativa oficial por localidad Año 2012	18
Gráfico 9. Bogotá Matrícula del sector educativo oficial – Participación por localidades Año 2012	21
Gráfico 10. Matrícula oficial de la localidad 2012 – Participación por nivel de escolaridad	22
Gráfico 11. Tasa de aprobación para la localidad según sector educativo Años 2004-2011	32
Gráfico 12. Tasa de reprobación para la localidad según sector educativo Años 2004-2011	32
Gráfico 13. Tasa de deserción para la localidad según sector educativo Años 2004-2011	33
Gráfico 14. Tasa de aprobación para la localidad según grado y sector educativo Año 2011	33
Gráfico 15. Tasa de reprobación para la localidad según grado y sector educativo Año 2011	34
Gráfico 16. Tasa de deserción para la localidad según grado y sector educativo Año 2011	34
Gráfico 17. Participación del total de la matrícula de la localidad por sector Año 2012	36
Gráfico 18. Matrícula en el sector educativo no oficial – Participación por localidad Año 2012.....	37
Gráfico 19. Participación de los docentes del sector educativo no oficial por localidades Año 2012	37
Gráfico 20. Tasa de Cobertura Bruta por niveles para la localidad 2004-2012.....	40
Gráfico 21. Tasa de Cobertura Bruta comparada total Bogotá y localidad Años 2004-2012.....	40

Índice de Ilustraciones

Ilustración 1. Mapa de la ubicación general de la localidad.....	10
Ilustración 2. Ubicación Colegios Oficiales de la localidad	20

Índice de Tablas

Tabla 1. Población total proyectada para la localidad desagregada por grupos quinquenales de edad y género. Año 2012	12
Tabla 2. Población en edad escolar de la localidad proyectada por edades simples y género. Año 2012.....	13
Tabla 3. Demanda efectiva de la localidad por tipo de colegio. Año 2012	17
Tabla 4. Demanda efectiva de la localidad por grado. Año 2012	17

Tabla 5. Número de colegios de la localidad que ofrecen educación oficial. Año 2012.....	19
Tabla 6. Oferta educativa oficial de la localidad por tipo de colegio. Año 2012	19
Tabla 7. Evolución de la oferta, la demanda y déficit educativo oficial por nivel de escolaridad 2009-2012.....	19
Tabla 8. Matrícula oficial de la localidad por tipo de colegio. Año 2011	22
Tabla 9. Matrícula oficial de la localidad por nivel y tipo de colegio. Año 2012	22
Tabla 10. Matrícula oficial de la localidad - Nivel Sisben Año 2012	23
Tabla 11. Matrícula oficial de la localidad según Nivel Sisben y tipo de colegio. Año 2012.....	23
Tabla 12. Matrícula oficial de la localidad según género y tipo de colegio. Año 2012	23
Tabla 13. Matrícula oficial de la localidad según género y nivel de escolaridad. Año 2012.....	23
Tabla 14. Matrícula oficial de la localidad según estrato y tipo de colegio. Año 2012.....	24
Tabla 15. Matrícula oficial de la localidad según estrato y nivel de escolaridad. Año 2012	24
Tabla 16. Matrícula oficial de la localidad víctima de conflicto según tipo de colegio. Año 2012	24
Tabla 17. Matrícula oficial de la localidad víctima de conflicto por nivel de escolaridad.	24
Tabla 18. Matrícula oficial de la localidad por tipo de discapacidad y tipo de colegio.	25
Tabla 19. Matrícula oficial de la localidad por tipo de discapacidad y nivel de escolaridad. Año 2012	26
Tabla 20. Matrícula oficial de la localidad con capacidades excepcionales por tipo de colegio. Año 2012.....	26
Tabla 21. Matrícula oficial de la localidad con capacidades excepcionales por nivel de escolaridad. Año 2012	27
Tabla 22. Matrícula oficial de la localidad según grupo étnico y tipo de colegio. Año 2012.....	27
Tabla 23. Matrícula oficial de la localidad según grupo étnico y nivel de escolaridad.....	27
Tabla 24. Datos de oferta, demanda, matrícula y déficit por tipo de colegio en la Localidad. Año 2012.....	28
Tabla 25. Datos de oferta, demanda, déficit o superávit y matrícula en colegios oficiales distritales en la localidad. Año 2012	28
Tabla 26. Datos de oferta, demanda, déficit o superávit y matrícula en colegios en convenio en la localidad. Año 2012.....	29
Tabla 27. Total Planta de Personal docente por nivel de enseñanza y su participación por localidad. Año 2012	29
Tabla 28. Total personal docente por jornada y su participación por localidad. Año 2012	30
Tabla 29. Total directivos docentes por tipo y su participación por localidad. Año 2012	30
Tabla 30. Total directivos docentes por jornada y su participación por localidad. Año 2012	30
Tabla 31. Indicadores de Eficiencia Interna de la localidad para el sector educativo oficial por tipo de colegio. Año 2011.....	31
Tabla 32. Indicadores de Eficiencia Interna de la localidad por sector y nivel educativo 2011	31

Tabla 33. Evolución de los Indicadores de Eficiencia Interna por Sector 2004-2011.....	31
Tabla 34. Indicadores de Eficiencia Interna por género y sector 2011	35
Tabla 35. Tasas de repitencia y extraedad de la localidad. Período 2008 – 2012	35
Tabla 36. Evolución de la matrícula oficial y no oficial de la localidad - Años 2004-2012.....	36
Tabla 37. Matrícula no oficial según nivel de escolaridad y participación de la localidad en el total de la matrícula no oficial para Bogotá. Año 2012	36
Tabla 38. Total planta de personal docente del sector no oficial y participación de la localidad. Año 2012.....	37
Tabla 39. Total planta de personal docente del sector no oficial por área de enseñanza.....	38
Tabla 40. Tasa de Cobertura Bruta por niveles de escolaridad de la localidad 2008-2012	39
Tabla 41. Proyectos de inversión en ejecución en la localidad de Teusaquillo	41

1. INTRODUCCION

El artículo primero del Acuerdo No. 489 de 2012 por el cual se adopta el Plan de Desarrollo Económico, Social, Ambiental y de Obras Públicas para Bogotá D.C. 2012-2016 “Bogotá Humana”, enuncia como objetivo general del Plan “Mejorar el desarrollo humano de la ciudad, dando prioridad a la primera infancia y aplicando un enfoque diferencial en todas sus políticas. Se buscará que en Bogotá se reduzcan todas las formas de segregación social, económicas, espaciales y culturales, por medio del aumento de las capacidades de la población para el goce efectivo de los derechos, del acceso equitativo al disfrute de la ciudad, del apoyo al desarrollo de la economía popular, así como también buscará aliviar la carga del gasto de los sectores más pobres y la promoción de políticas de defensa y protección de los derechos humanos de los ciudadanos y las ciudadanas”. En este sentido, establece como primer eje estratégico de la política pública y de acción: “Una ciudad que reduce la segregación y la discriminación: el ser humano en el centro de las preocupaciones del desarrollo”.

En concordancia con el eje articulador, el Plan de Desarrollo 2012-2016 “Bogotá Humana” en los artículos 7 y 9 plantea los programas: Garantía del desarrollo integral de la primera infancia y Construcción de saberes. Educación incluyente, diversa y de calidad para disfrutar y aprender. En el primer programa se incluyen los proyectos prioritarios: Creciendo saludables, Ambientes adecuados para el desarrollo de la primera infancia y Educación inicial diferencial, inclusiva y de calidad para disfrutar y aprender desde la primera infancia. En el segundo los siguientes: Creciendo saludables, Jornada educativa única para la excelencia académica y la formación integral, Garantía del derecho con calidad, gratuidad y permanencia, Educación media fortalecida y mayor acceso a la educación superior, Fortalecimiento de las instituciones educativas con empoderamiento ciudadano, docente y mejoramiento de la gestión sectorial. De cada uno de estos proyectos se desprenden a su vez los proyectos y acciones por medio de las cuales la Secretaría de Educación del Distrito busca garantizar de manera efectiva el derecho a la educación de calidad de los niños, niñas y adolescentes del distrito capital.

La Oficina Asesora de Planeación, ofrece mediante el presente documento una herramienta de consulta importante, que permite medir el porcentaje de cumplimiento de las metas propuestas y un diagnóstico del sector educativo para cada una de las localidades del Distrito. A su vez, como otro producto del Grupo de Análisis Sectorial se presenta el Boletín de Estadísticas Educativas el cual puede ser consultado en la página www.sedbogota.edu.co desplegando el link de El sector educativo en estadísticas, las localidades.

Si usted desea mayor información, realizar comentarios o sugerencias puede comunicarse con el Grupo de Análisis Sectorial de la Oficina Asesora de Planeación en la Secretaría de Educación del Distrito al conmutador 3241000.

2. GENERALIDADES DE LA LOCALIDAD

La Localidad de Teusaquillo se encuentra ubicada en el área pericentral de la ciudad. Según el acuerdo 8 de 1977, los límites de Teusaquillo son los siguientes: partiendo de la intersección del eje de la carrera 68 con el eje de la calle 63, por este hasta su intersección con el eje de la Avenida Caracas, por este hasta su intersección con el eje de la calle 26, por este hasta su intersección con el eje de la Avenida de las Américas, por este hasta su intersección con el eje de la calle 19, por éste y su prolongación en el Ferrocarril de Cundinamarca hasta su intersección con el eje de la carrera 68, y por este hasta su intersección con el eje de la calle 63, punto de partida.

En cuanto a límites con otras localidades, limita al norte con Barrios Unidos, al oriente con Chapinero y Santa Fe; al sur con Los Mártires y Puente Aranda y al occidente con Engativá y Fontibón.

En cuanto a su división política, cuenta con seis (6) UPZ donde se encuentran ubicados 2 colegios oficiales distritales y 2 colegios en convenio. En ellos se ofrecen 4677 cupos escolares.

El promedio de escolaridad de la localidad para personas de 5 años o más fue de 12,9 años en 2011. Así mismo, presenta una tasa de analfabetismo del 0,8%. Para hombres la tasa es 0,5% y para mujeres es del 1,1%. Comparado con Bogotá D.C. (1,6%) la tasa está 0,7 puntos porcentuales por debajo.

Reseña Histórica

Teusaquillo se llamó al antiguo sitio de veraneo del “Zipa de Hunza”. Ubicado en las estribaciones de la cordillera y regado por dos ríos; lugar escogido por Gonzalo Jiménez de Quesada para fundar la ciudad. La localidad tomó su nombre del barrio tradicional, como recordatorio de ese lugar indígena.

Durante la época de la colonia esta zona de la ciudad estuvo dominada por el resguardo indígena Pueblo Viejo y distribuida en haciendas dedicadas y lugares de recreo de los españoles más adinerados de la ciudad de Bogotá, las cuales luego se convertirían en casas lujosas. Tal vez la hacienda más famosa de la época fue “La Magdalena”, donde se hospedó el apóstol San Pedro Claver unos pocos días del año 1610 y donde se construyó un hipódromo de acuerdo con la moda.

El 22 de septiembre de 1867 se fundó la Universidad Nacional de Colombia mediante la Ley 66 expedida por el congreso de la república. “Parte de esta tradición iniciada por la universidad Nacional se refleja en el hecho de que la localidad es hoy una de las más importantes oferentes en materia de educación superior pública y privada...” (Secretaría de Cultura, Recreación y Deporte).

En 1927 se inició el desarrollo urbanístico del barrio Teusaquillo. Fue el barrio residencial más elegante de esa época, donde se dieron cita varias tendencias arquitectónicas, especialmente las de estilo inglés. A pesar de los años la mayoría de estas viviendas se conservan. Teusaquillo se recuerda por ser el sitio donde habitaron la mayoría de las personalidades de la política nacional. Marcó una época importante en el urbanismo y la arquitectura capitalina; arquitectos como Alberto Manrique Martín, Karl Brunner, Guerra Galindo y otros, vinculan su nombre y dedicación a esta zona.

“En mayo de 1937 se inició la construcción de la gran Ciudad Universitaria que incluía el Estadio Alfonso López y estuvo completada en su totalidad para 1945. Además en 1938 se concluyó el Estadio Nemesio Camacho en tierras de la Hacienda El Campín sobre la vieja Avenida de Cundinamarca. En 1951, el Estadio fue reconstruido con una capacidad para 40.000 espectadores y se consolidó como el escenario deportivo más importante del país. Así mismo se emprendió la construcción del Centro Urbano Antonio Nariño, que fue el primer gran multifamiliar de clase media que tuvo la capital y el país, por su carácter de parque residencial.” (Secretaría Distrital de Planeación, 2011).

“En 1961 se inició la construcción del Parque Simón Bolívar en cercanías de la Ciudad Universitaria. 7 años más tarde se edificó el Templete conmemorativo para el Congreso Eucarístico de la visita del Papa Pablo VI a Bogotá y la calle alrededor del Templete y del Parque se le denominó Avenida del Congreso Eucarístico, hoy conocida como la Avenida Carrera 68. Con motivo de este Congreso también se inauguró el Coliseo Cubierto, el Centro de Tenis y el Estadio Campincito en 1968, cumpliendo la voluntad de don Nemesio Camacho y su hijo en cuanto a la culminación del Centro Deportivo alrededor del Estadio El Campín. Poco tiempo después, en el terreno que ocupó el viejo hipódromo de la calle Cincuenta y tres se inauguró el almacén por departamentos Sears, que dio nombre al barrio en el que se encontraba. Hoy el almacén se convirtió en el Centro Comercial Galerías nombre que también acogió el barrio.” (Secretaría Distrital de Planeación, 2011)

En la década de los setentas en Colombia se da un fuerte proceso de urbanización y migraciones del campo a las ciudades. Como parte de este proceso:

“El Acuerdo 26 de 1972 crea diez y seis Alcaldías Menores del Distrito Especial de Bogotá, pasando Barrios Unidos a integrar con otros barrios circunvecinos la Alcaldía Menor de Barrios Unidos, administrada por el Alcalde Menor correspondiéndole como nomenclatura el número 12, con límites determinados, y siendo ratificada mediante el Acuerdo 8 de 1977.” (Secretaría Distrital de Gobierno)

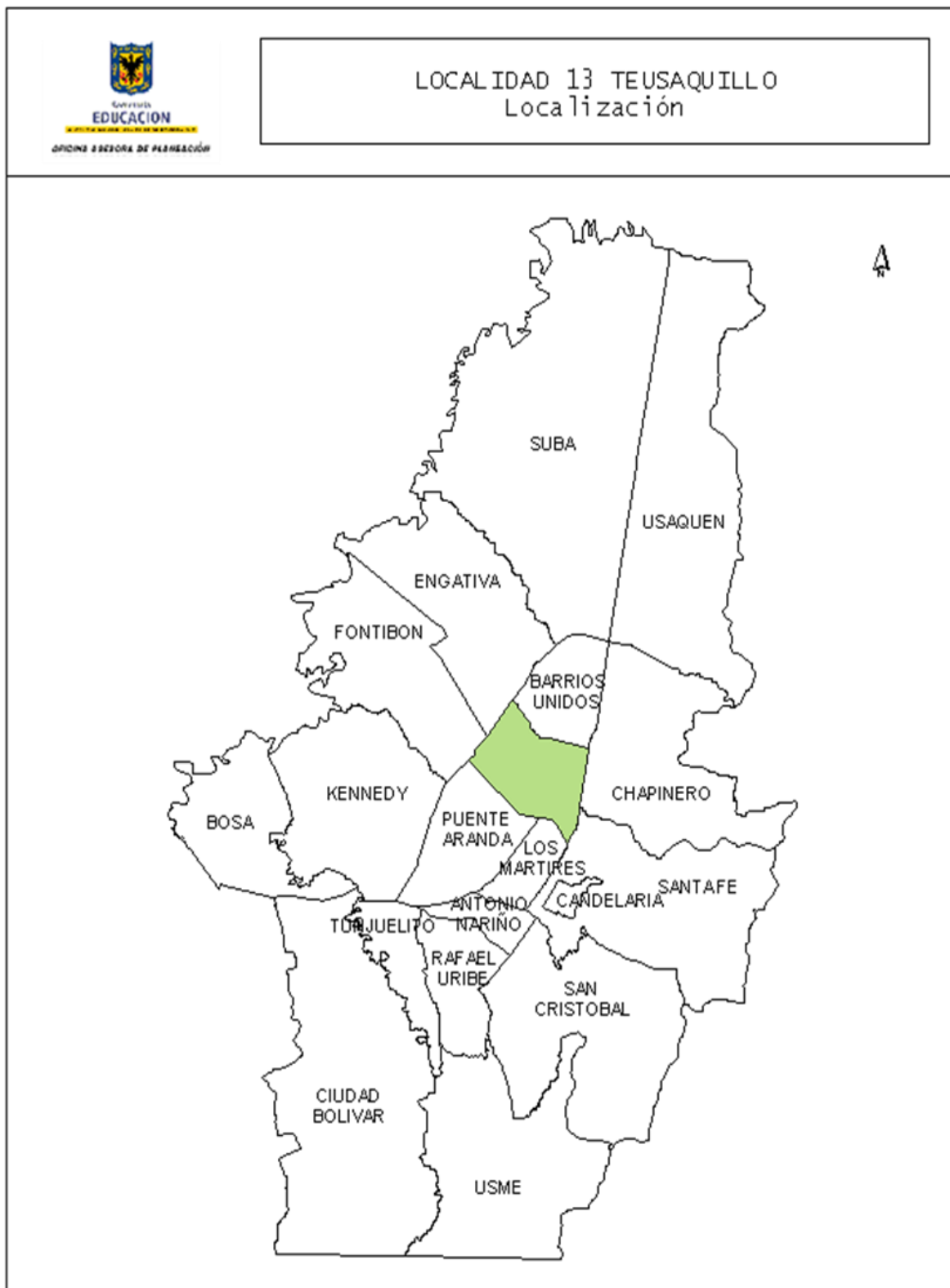
“Posteriormente, la Constitución de 1991 le dio a Bogotá el carácter de Distrito Capital; en 1992 la Ley 1a reglamento las funciones de las Junta Administradora Local, de los Fondos de Desarrollo Local y de los Alcaldes Locales, y determino la asignación presupuestal de las localidades. Por medio de los acuerdos 2 y 6 de 1992, el Concejo Distrital, definió el número, la jurisdicción y las competencias de las JAL. Bajo esta normativa, se constituyó la localidad de Teusaquillo, conservando sus límites y nomenclatura, administrada por el Alcalde Local y la Junta Administradora Local, con un total de nueve (9) ediles. Finalmente, el Decreto - Ley 1421 determina el régimen político, administrativo y fiscal bajo el cual operan hasta hoy las localidades del distrito.” (Secretaría Distrital de Gobierno)

“Al iniciar el año 2003 en el sector educativo, por directrices gubernamentales (Ley 715 de 2002), se inicia la fusión de entidades educativas, con la que se buscaba garantizar la integralidad en la oferta del servicio, optimizar la inversión en educación y mejorar la eficiencia y eficacia administrativa del sector.” (Secretaría Distrital de Gobierno)

En la actualidad, la localidad se ha caracterizado por ser un punto importante de llegada de estudiantes de todas partes de la ciudad, la región y el país. Con instituciones públicas y privadas donde estudian más de 30.000 jóvenes en primaria y secundaria se fortalece su oferta educativa de amplia trayectoria. Esto ha permitido el crecimiento de importantes

centros de comercio, diversión y esparcimiento y contar con equipamientos educativos de alta calidad y reconocimiento internacional. Entre ellos se encuentran: Hemeroteca Nacional, Edificio de Ciencias, Biblioteca Virgilio Barco y Sede principal BiblioRed (Red de bibliotecas públicas de la ciudad), entre otras. “Así mismo, la herencia se refleja en numerosas edificaciones de interés cultural y patrimonial.” (Secretaría Distrital de Planeación, 2011).

Ilustración 1. Mapa de la ubicación general de la localidad



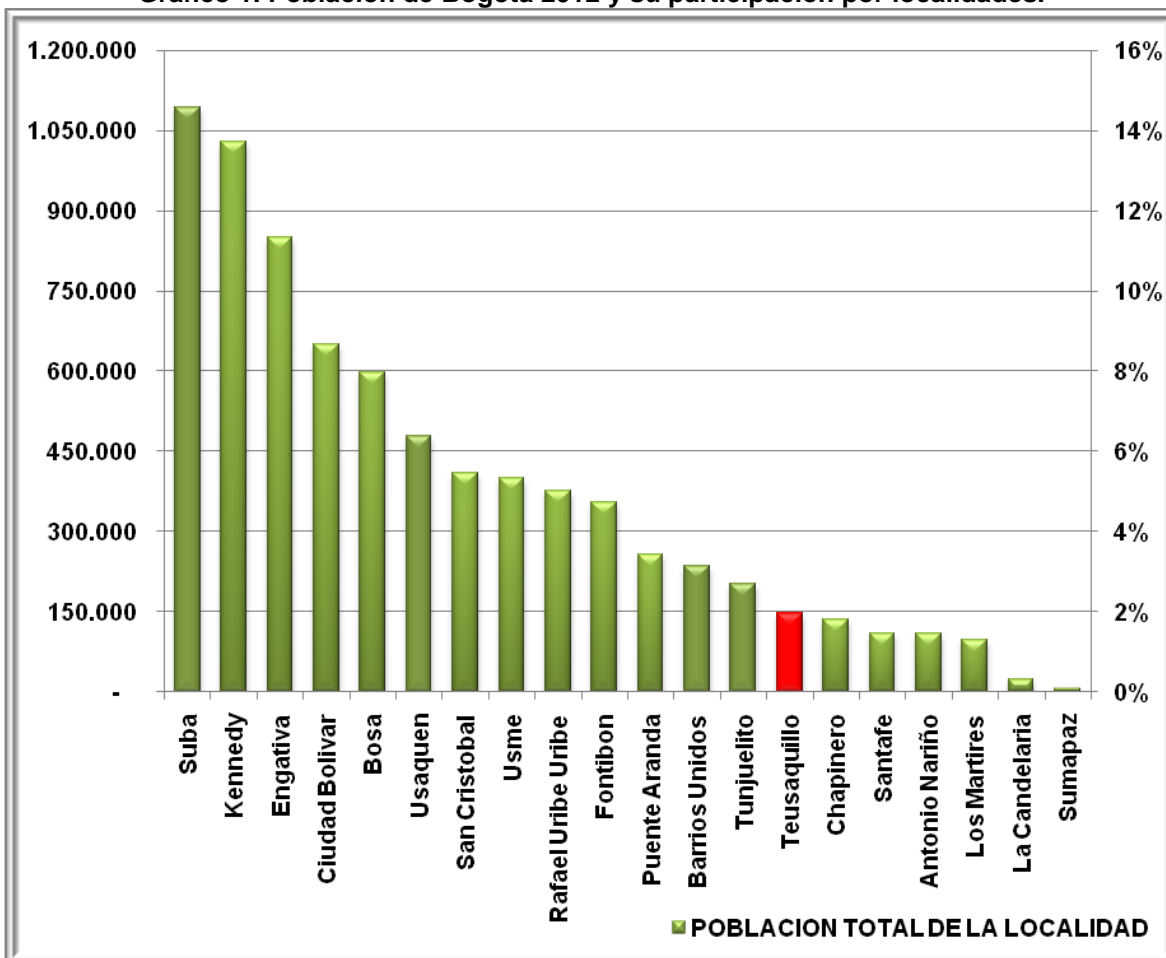
Fuente: Sistema de Georeferenciación. Elaboración: Oficina Asesora de Planeación.

3. POBLACIÓN

3.1. Población total proyectada

Según las proyecciones de población entregadas por el DANE y la Secretaría de Planeación del Distrito, la población de Bogotá para el año 2012 es de 7.571.345 habitantes; para la localidad de Teusaquillo la población es de 147.933 habitantes que corresponde al 1,95% del total de Bogotá, ocupando el decimocuarto lugar de participación en el total.

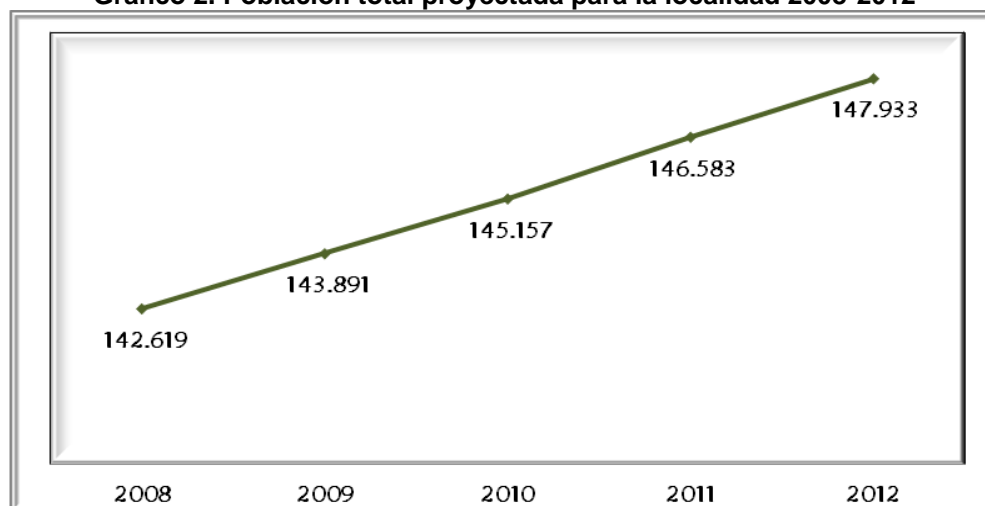
Gráfico 1. Población de Bogotá 2012 y su participación por localidades.



Fuente: Proyecciones de Población DANE – SDP.
Elaboración y cálculos: Oficina Asesora de Planeación – Grupo de Análisis Sectorial.

A su vez, las proyecciones de población para la localidad durante el periodo comprendido entre 2008 y 2012 indican una tasa de crecimiento promedio anual de 0,915%.

Gráfico 2. Población total proyectada para la localidad 2008-2012



Fuente: Proyecciones de Población DANE – SDP.
Elaboración y cálculos: Oficina Asesora de Planeación – Grupo de Análisis Sectorial.

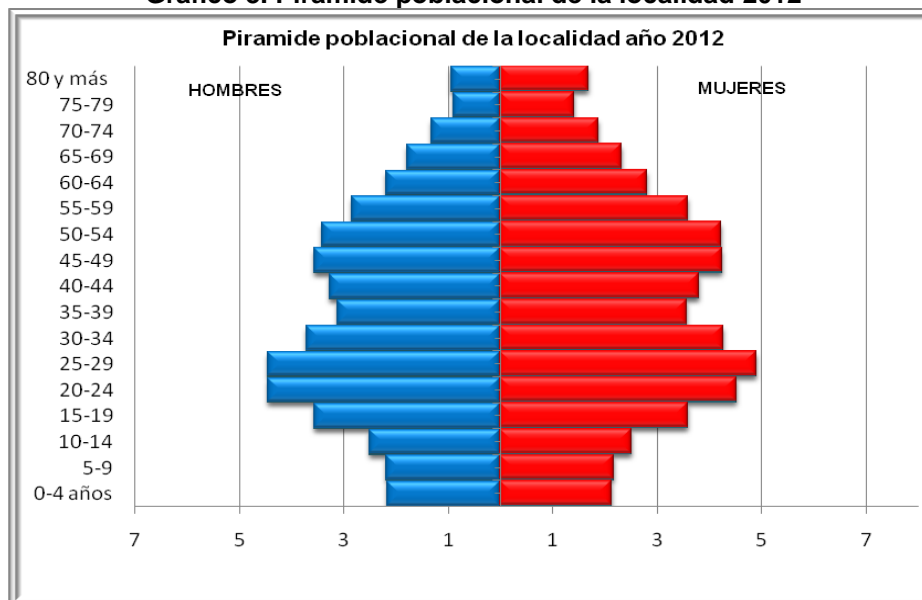
Al observar la pirámide poblacional se determina que los grupos poblacionales más significativos para 2012 son aquellos que se encuentran entre los 20 y los 29 años de edad. A su vez, la composición por género determina que el 53,67% de los habitantes proyectados de la localidad son mujeres y el restante 46,33% son hombres.

Tabla 1. Población total proyectada para la localidad desagregada por grupos quinquenales de edad y género. Año 2012

Grupo de edad	Hombres	Mujeres	Total
0-4 años	3.187	3.153	6.340
5-9	3.243	3.210	6.453
10-14	3.690	3.703	7.393
15-19	5.252	5.314	10.566
20-24	6.597	6.681	13.278
25-29	6.584	7.254	13.838
30-34	5.496	6.327	11.823
35-39	4.619	5.275	9.894
40-44	4.835	5.640	10.475
45-49	5.253	6.298	11.551
50-54	5.048	6.244	11.292
55-59	4.197	5.321	9.518
60-64	3.232	4.161	7.393
65-69	2.635	3.443	6.078
70-74	1.960	2.764	4.724
75-79	1.328	2.103	3.431
80+	1.388	2.498	3.886
Total	68.544	79.389	147.933

Fuente: Proyecciones de Población DANE – SDP.
Elaboración y cálculos: Oficina Asesora de Planeación – Grupo de Análisis Sectorial.

Gráfico 3. Pirámide poblacional de la localidad 2012



Fuente: Proyecciones de Población DANE – SDP.
Elaboración y cálculos: Oficina Asesora de Planeación – Grupo de Análisis Sectorial.

3.2. Población en Edad Escolar proyectada

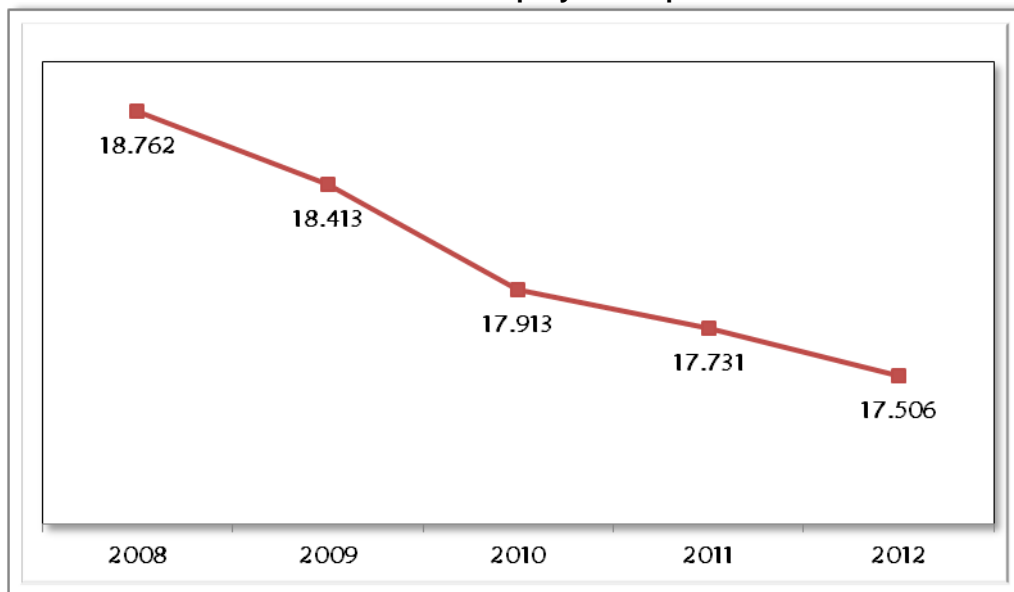
Durante el periodo 2008-2012 las proyecciones de población indican que la Población en Edad Escolar (PEE), es decir, aquella que se encuentra entre los 5 y los 16 años de edad ha venido decreciendo en valor absoluto. A su vez, ha venido disminuyendo su porcentaje de participación dentro del total de la población de la localidad, ya que en 2008 representaba el 13,16%, en el 2012 representa 11,83% y para el 2013 representará el 11,58%.

Tabla 2. Población en edad escolar de la localidad proyectada por edades simples y género. Año 2012

Edad	Hombres	Mujeres	Total
5 Años	644	638	1.282
6 Años	646	639	1.285
7 Años	650	643	1.293
8 Años	648	641	1.289
9 Años	655	649	1.304
10 Años	676	673	1.349
11 Años	708	707	1.415
12 Años	737	740	1.477
13 Años	763	769	1.532
14 Años	806	814	1.620
15 Años	875	885	1.760
16 Años	945	955	1.900
Total	8.753	8.753	17.506

Fuente: Proyecciones de Población DANE – SDP.
Elaboración y cálculos: Oficina Asesora de Planeación – Grupo de Análisis Sectorial.

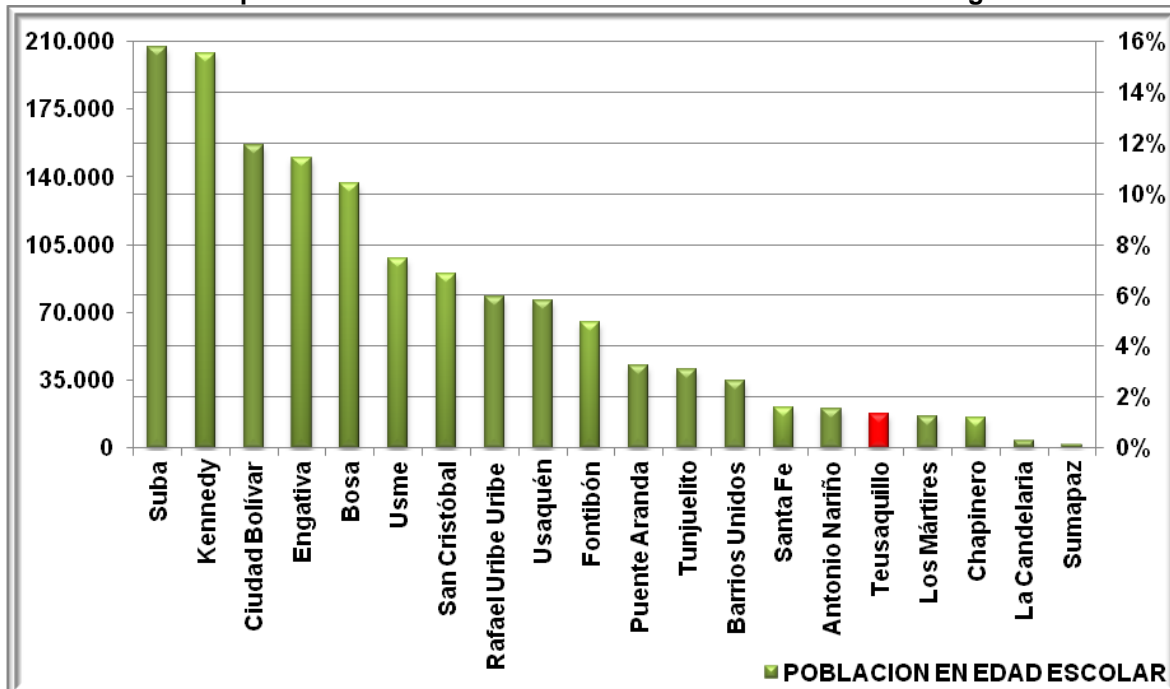
Gráfico 4. Población en Edad Escolar proyectada para la localidad 2008-2012



Fuente: Proyecciones de Población DANE – SDP.
Elaboración y cálculos: Oficina Asesora de Planeación – Grupo de Análisis Sectorial.

La PEE de la localidad representa el 1,19% del total de PEE de la Ciudad, ocupando el puesto número 16 en porcentaje de representación para 2012.

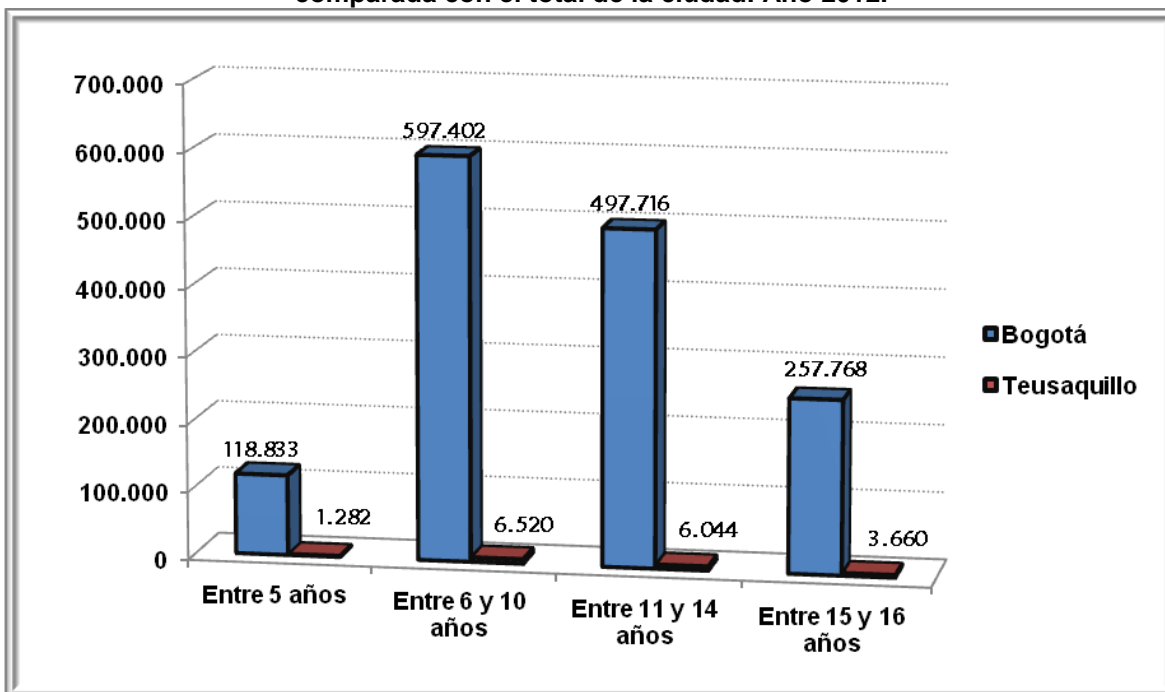
Gráfico 5. Participación de la PEE de la Localidad en el total de PEE de Bogotá. Año 2012



Fuente: Proyecciones de Población DANE – SDP.
Elaboración y cálculos: Oficina Asesora de Planeación – Grupo de Análisis Sectorial.

Su distribución por rangos de edad de escolarización se presenta en el siguiente gráfico:

Gráfico 6. Población en Edad Escolar de la localidad por grupos de edad de la localidad comparada con el total de la ciudad. Año 2012.



Fuente: Proyecciones de Población DANE – SDP.
Elaboración y cálculos: Oficina Asesora de Planeación – Grupo de Análisis Sectorial.

4. DEMANDA DEL SECTOR EDUCATIVO OFICIAL

La demanda del servicio educativo en el Sector Oficial corresponde a la población que solicita un cupo en el sistema educativo oficial y está constituida por:

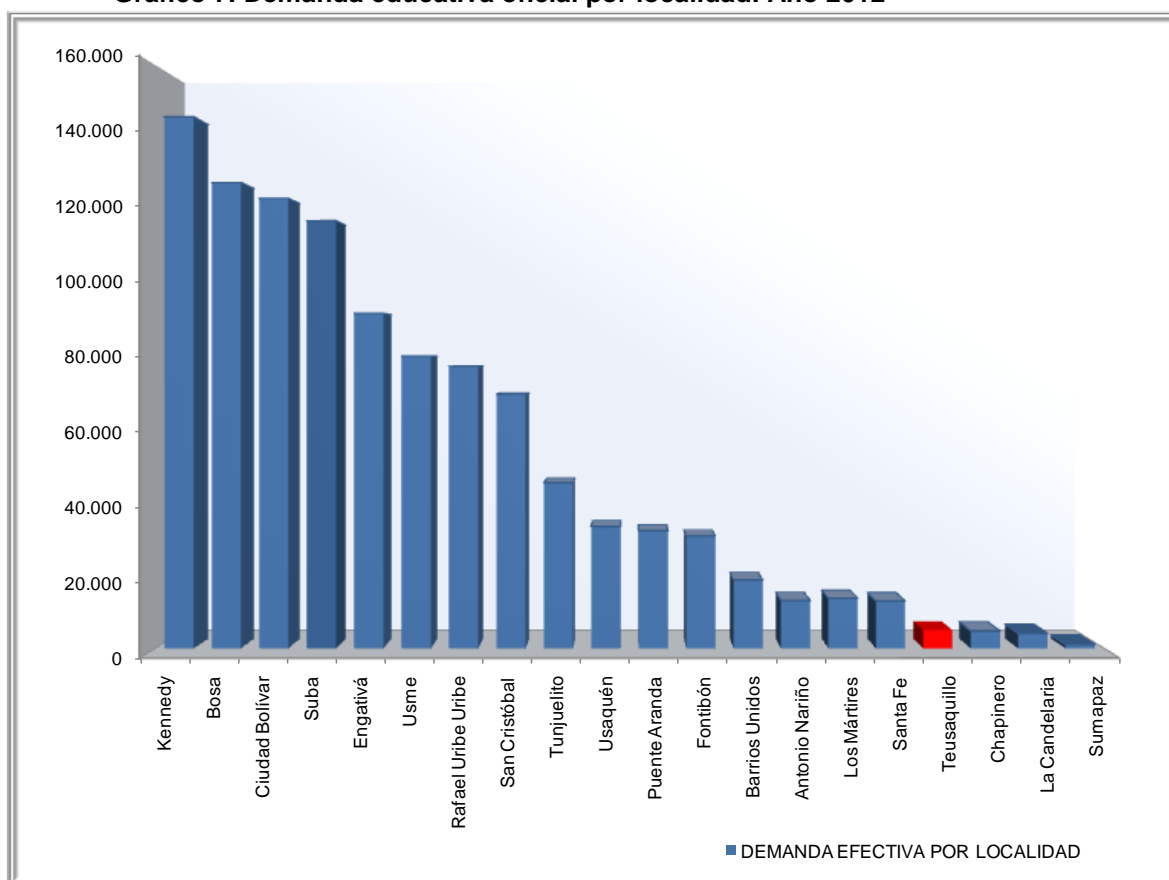
- El número de estudiantes antiguos que se promocionan al siguiente grado escolar.
- Los estudiantes antiguos repitentes.
- El número de estudiantes nuevos que solicitan un cupo, estos corresponden a:
 - ✓ Niños y niñas de 5 años que finalizan su ciclo de educación inicial en los jardines infantiles de la Secretaría Distrital de Integración Social (SDIS) y del Instituto Colombiano de Bienestar Familiar (ICBF).
 - ✓ Población que demanda un cupo educativo para cualquier grado de escolaridad, como niños, niñas y jóvenes que provienen del sector educativo privado o que se encuentran por fuera del sistema educativo. Las inscripciones para la solicitud de cupos nuevos se realizan en las fechas estipuladas por la resolución de matrícula y la SED asignará los cupos escolares preferiblemente en las opciones seleccionados por los padres de familia o acudientes, dando prioridad a la unificación de hermanos, a quienes residan más cerca al colegio solicitado y al estudiante con mayor edad, en alguna de las jornadas disponibles. De no existir cupo en las opciones solicitadas, se le asignará en el colegio

oficial con disponibilidad de cupos más cercano a su lugar de residencia de acuerdo con la dirección suministrada.

Sin embargo, los estudiantes nuevos que no realizaron inscripción en línea, podrán solicitar un cupo escolar conforme con la disponibilidad de cupos de los colegios oficiales y oficiales en concesión para el grado requerido. La Dirección Local de Educación o los puntos de atención que la SED asigne para tal fin, se encargarán de realizar las asignaciones de cupos según la disponibilidad.

En el 2012 la demanda educativa oficial de la localidad fue de 4.939 cupos escolares frente a 5.216 cupos escolares del año anterior. Este resultado significa una tasa de crecimiento negativa de 5,61%. Por su parte, la demanda educativa representa el 0,47% del total de la ciudad.

Gráfico 7. Demanda educativa oficial por localidad. Año 2012



Fuente: Sistema de matrícula de la SED. Fecha de corte: 14 de febrero de 2012. Elaboración y cálculos: Oficina Asesora de Planeación. Grupo de Análisis Sectorial

Demanda efectiva por tipo de colegio y grado

En cuanto al tipo de colegio (Tabla 3), en 2012 la mayor demanda se concentra en los colegios oficiales distritales (4.849), seguidos de los colegios en convenio (90). En los colegios en concesión por su parte no se presentó demanda. Este resultado corresponde con el número de colegios de cada tipo en la localidad (Tabla 5).

Tabla 3. Demanda efectiva de la localidad por tipo de colegio. Año 2012

Tipo de Colegio	Demanda	Participación
Oficial Distrital	4.849	98,18%
Concesión	0	0,00%
Convenio	90	1,82%
Total Localidad	4.939	100,00%

Fuente: Sistema de matrícula de la SED. Fecha de corte: 14 de febrero de 2012. Elaboración y cálculos: Oficina Asesora de Planeación. Grupo de Análisis Sectorial

En lo que se refiere a la demanda por grados (Tabla 4), la mayor demanda de cupos está concentrada de séptimo (7º) a noveno (8º) de bachillerato. Por el contrario, los grados en que se demandan menor cantidad de cupos en la localidad son jardines y aceleración de colegios oficiales distritales.

Tabla 4. Demanda efectiva de la localidad por grado. Año 2012

Grado	Recuento
Pre-Jardín	0
Jardín	31
Transición	332
Primero	296
Segundo	276
Tercero	311
Cuarto	317
Quinto	300
Sexto	361
Séptimo	469
Octavo	469
Noveno	440
Décimo	349
Once	333
Doce	0
Trece	0
Educación para adultos por ciclos	507
Aceleración	59
Educación Especial	89
Total	4.939

Fuente: Sistema de matrícula de la SED. Fecha de corte: 14 de febrero de 2012. Elaboración y cálculos: Oficina Asesora de Planeación. Grupo de Análisis Sectorial

5. OFERTA DEL SECTOR EDUCATIVO OFICIAL

La oferta educativa del Sector Oficial corresponde al número de cupos ofrecidos en los colegios distritales, colegios en concesión y en los colegios privados en convenio, con la

cual se garantiza la continuidad de los estudiantes antiguos y se busca atender la demanda de estudiantes nuevos.

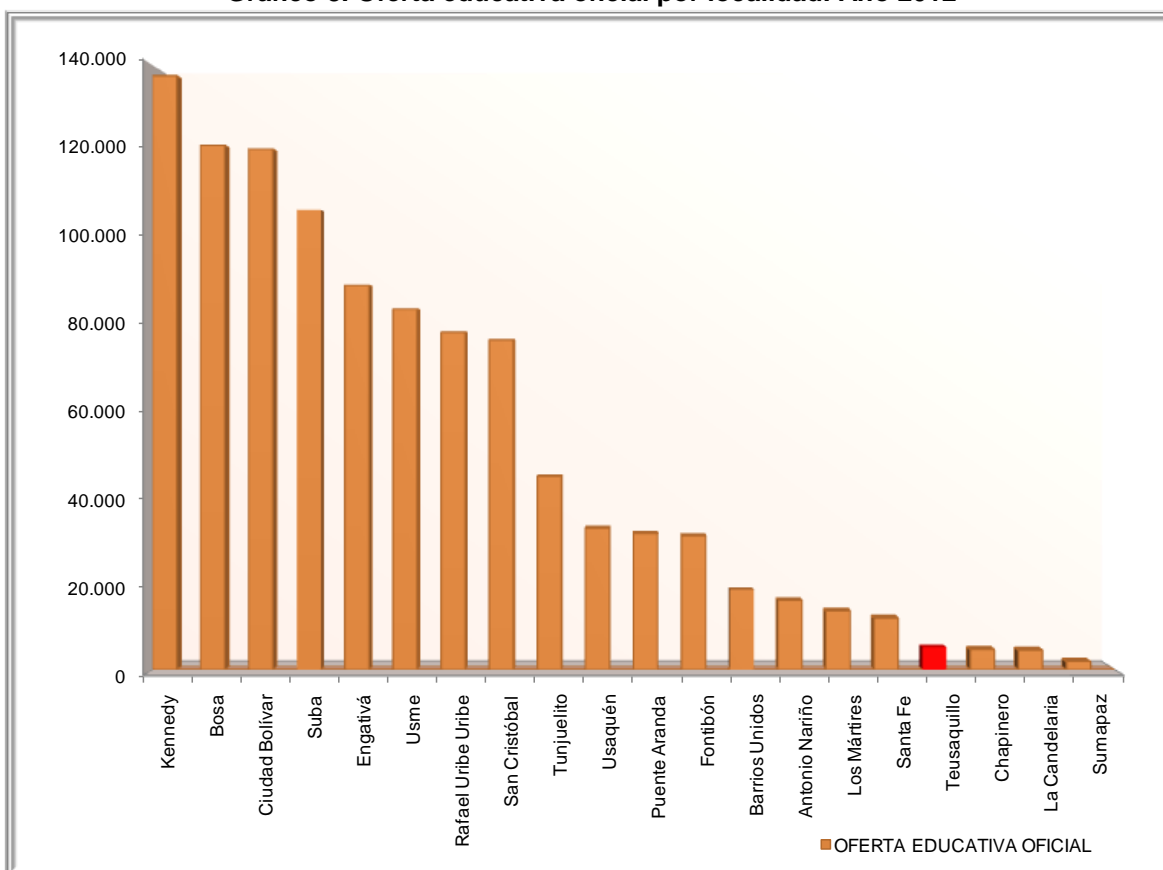
El Distrito ha realizado importantes esfuerzos para ampliar la oferta educativa oficial buscando mayores y mejores oportunidades para que los niños, niñas y jóvenes de la ciudad accedan y permanezcan en el sistema educativo.

Durante los últimos años el crecimiento de la oferta educativa oficial para atender la demanda, en términos de creación de nuevos cupos, se ha dado mediante las siguientes estrategias:

- Construcción de nuevos colegios
- Ampliación y mejoramiento de la infraestructura de los colegios distritales
- Optimización de la capacidad instalada en colegios distritales
- Arrendamientos
- Convenios con colegios privados a través de subsidios a la demanda
- Colegios distritales en concesión.

La oferta educativa oficial de la localidad fue 4.677 cupos en 2012 frente a 5.708 del año anterior. Este resultado significó una tasa de crecimiento negativa de 22,04%. Por su parte, la oferta educativa de la localidad representó el 0,45% del total de la ciudad.

Gráfico 8. Oferta educativa oficial por localidad. Año 2012



Fuente: Sistema de matrícula de la SED. Fecha de corte: 14 de febrero de 2012. Elaboración y cálculos: Oficina Asesora de Planeación. Grupo de Análisis Sectorial

La oferta educativa se distribuyó así: 4.661 cupos se concentraron en colegios oficiales distritales y 16 cupos en colegios en convenio (Tabla 6). Así mismo, el número de colegios de la localidad haciendo a 3 en 2012 (Tabla 5). Estos se distribuyen en 2 colegios oficiales distritales y 1 colegio en convenio.

Tabla 5. Número de colegios de la localidad que ofrecen educación oficial. Año 2012

Tipo de Colegio	Colegios	Sedes
Oficial Distrital	2	3
Concesión	0	0
Convenio	1	1
Total Localidad	3	4

Fuente: Sistema de matrícula de la SED. Fecha de corte: 14 de febrero de 2012. Elaboración y cálculos: Oficina Asesora de Planeación. Grupo de Análisis Sectorial

Tabla 6. Oferta educativa oficial de la localidad por tipo de colegio. Año 2012

Tipo de Colegio	Oferta	Participación
Oficial Distrital	4.661	99,66%
Concesión	0	0,00%
Convenio	16	0,34%
Total Localidad	4.677	100,00%

Fuente: Sistema de matrícula de la SED. Fecha de corte: 14 de febrero de 2012. Elaboración y cálculos: Oficina Asesora de Planeación. Grupo de Análisis Sectorial

Tabla 7. Evolución de la oferta, la demanda y déficit educativo oficial por nivel de escolaridad 2009-2012

Tipo de colegio	Oferta	Demanda	Déficit / Superávit	Matricula
Distrital	4.661	4.849	-188	4.266
Concesión	0	0	0	0
Convenio	16	90	-74	16
Total	4.677	4.939	-262	4.282

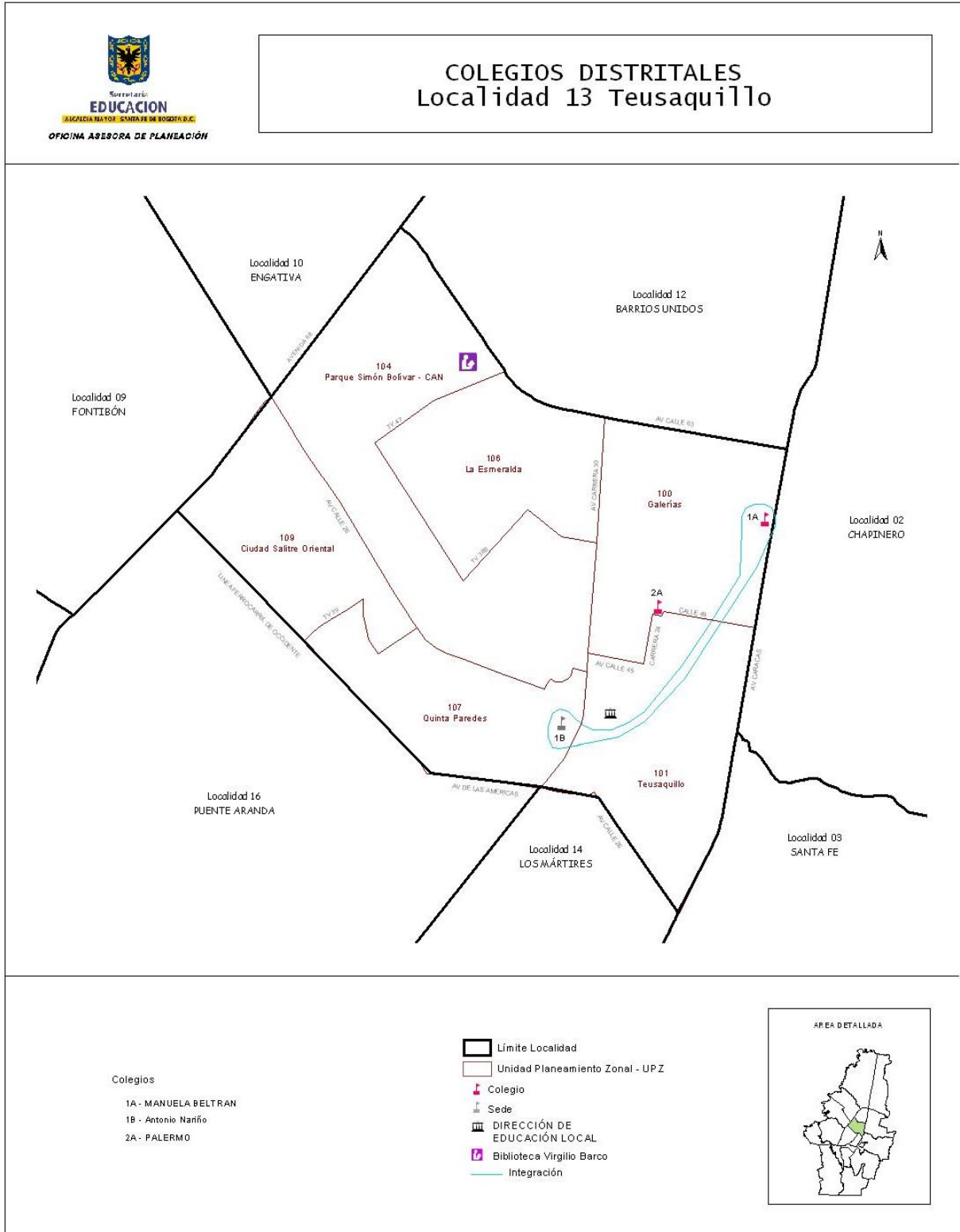
Nota: La demanda está compuesta por los promocionados más los inscritos que solicitaron cupo en colegios de esa localidad como primera opción más los no inscritos que fueron asignados a colegios de esa localidad.

Fuente: Sistema de Matrícula de la SED. Elaboración y cálculos: Oficina Asesora de Planeación – Grupo de Análisis Sectorial.

En el año 2012, se tiene una oferta estimada 4.677 cupos en la localidad, así mismo demandaron 4.939 cupos, dado que la oferta de cupos disponibles es menor que la demanda se presenta un déficit de -262 cupos. Por tipo de colegio, el mayor número de cupos demandados se concentró en colegios oficiales distritales (Tabla 7).

En el siguiente mapa se encuentran identificados los colegios oficiales de la localidad.

Ilustración 2. Ubicación Colegios Oficiales de la localidad



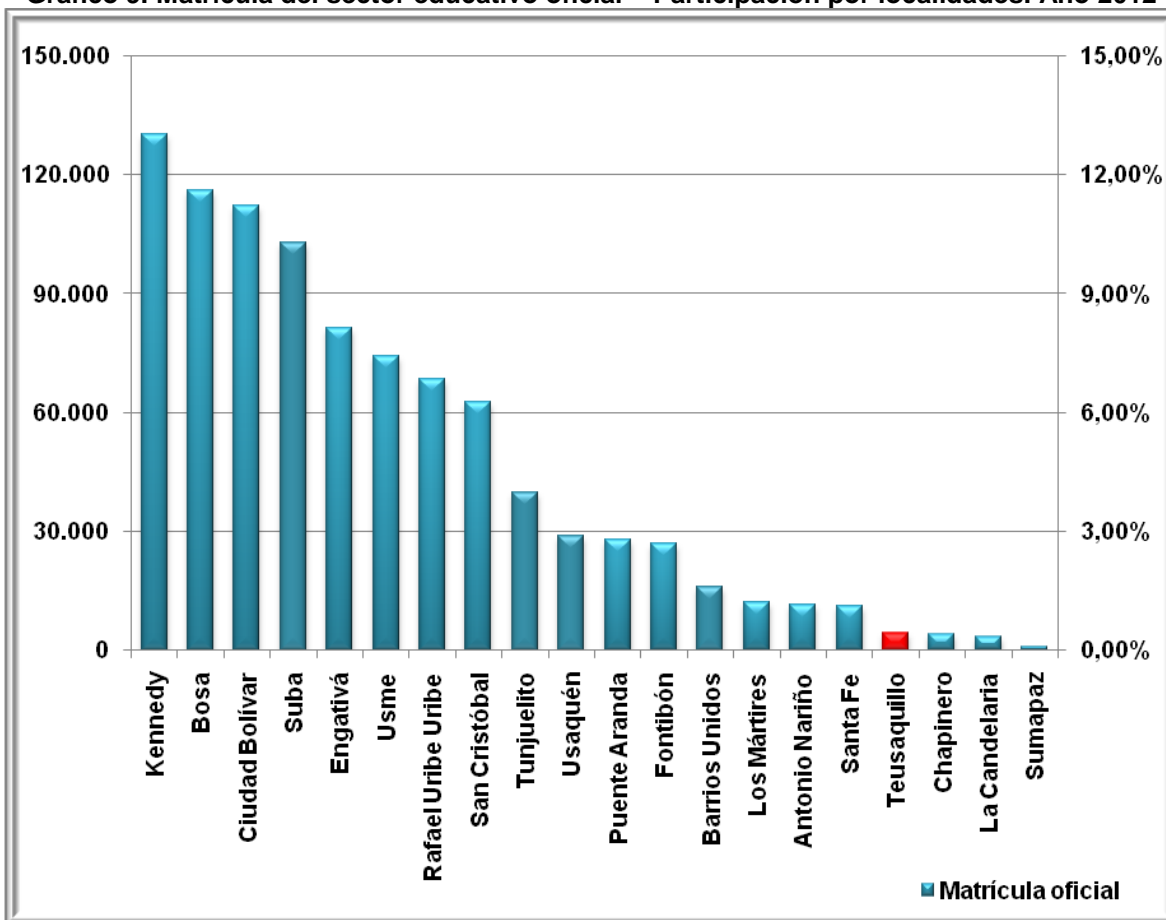
Fuente: Sistema de Georeferenciación. Elaboración: Oficina Asesora de Planeación.

6. MATRÍCULA DEL SECTOR EDUCATIVO OFICIAL

La matrícula del sector oficial de la educación del Distrito Capital corresponde a los estudiantes matriculados en los colegios distritales, colegios en concesión y en los colegios privados en convenio. A continuación se presenta información relevante en cuanto a su distribución por tipo de colegio, niveles de escolaridad, nivel de sisben, género, estrato y poblaciones especiales, entre otras.

En 2012 la matrícula de la localidad fue 4,282 estudiantes frente a 4,894 estudiantes del año anterior. Este resultado significó una tasa de crecimiento negativa de 14,29%. Por su parte, el número de matriculados representó 0,46% del total de la ciudad.

Gráfico 9. Matrícula del sector educativo oficial – Participación por localidades. Año 2012



Fuente: Anexo 6 A – Matrícula Oficial reportada al MEN con fecha de corte: febrero 14 de 2012 – Cifras preliminares
Elaboración y Cálculos: Oficina Asesora de Planeación – Grupo de Análisis Sectorial.

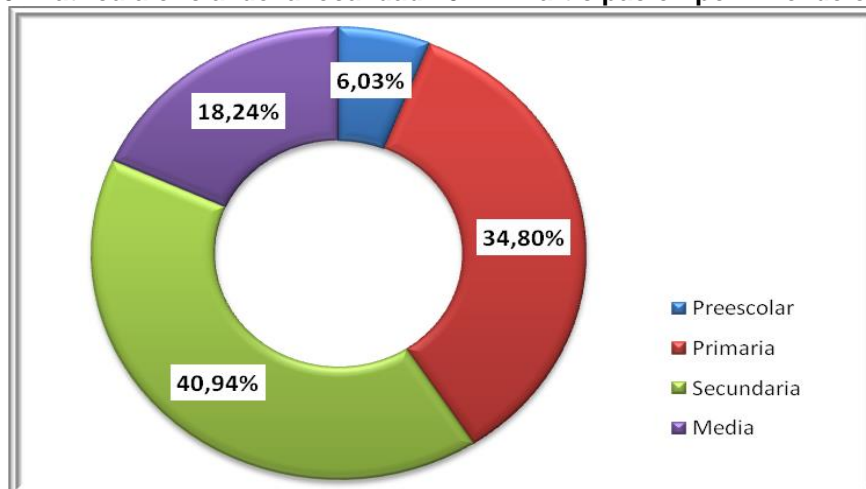
En cuanto al tipo de colegio (Tabla 8), en 2012 la localidad presenta un total de 4,266 matriculados en colegios oficiales distritales (99,63%), 16 matriculados en colegios en convenio (0,37%) y ningún matriculado en colegios en concesión (0,00%). De igual forma, secundaria es el nivel de escolaridad que mayor cantidad de matriculados reporta con un 40,9%, mientras que preescolar reporta sólo un 6,0% (Gráfico 10).

Tabla 8. Matrícula oficial de la localidad por tipo de colegio. Año 2011

Tipo de Colegio	Matrícula	Participación
Oficial Distrital	4.266	99,63%
Concesión	0	0,00%
Convenio	16	0,37%
Total Localidad	4.282	100,00%

Fuente: Anexo 6 A – Matrícula Oficial reportada al MEN con fecha de corte: febrero 14 de 2012 – Cifras preliminares
Elaboración y Cálculos: Oficina Asesora de Planeación – Grupo de Análisis Sectorial.

Gráfico 10. Matrícula oficial de la localidad 2012 – Participación por nivel de escolaridad



Fuente: Anexo 6 A – Matrícula Oficial reportada al MEN con fecha de corte: febrero 14 de 2012 – Cifras preliminares
Elaboración y Cálculos: Oficina Asesora de Planeación – Grupo de Análisis Sectorial.

Con respecto a la matrícula desagregada por género, tipo de colegio y nivel de escolaridad, (Tablas 9, 10 y 11), en el periodo de referencia, el número de matriculados en la localidad esta distribuido de forma similar entre hombres (2.135) y mujeres (2.147) que estudian en colegios distritales principalmente en grados de secundaria. En cuanto a los hombres es inferior en 12 cupos con respecto a las mujeres. Este resultado se cumple en todos los niveles de escolaridad, excepto en el nivel de primaria donde el número de hombres es superior en 44 cupos aproximadamente. La matrícula por género es consistente con la población en edad escolar por género.

Tabla 9. Matrícula oficial de la localidad por nivel y tipo de colegio. Año 2012

Nivel	Oficial Distrital	Concesión	Convenio	Total
Preescolar	258	0	0	258
Primaria	1.481	0	9	1.490
Secundaria	1.749	0	4	1.753
Media	778	0	3	781
Total Localidad	4.266	0	16	4.282

Fuente: Anexo 6 A – Matrícula Oficial reportada al MEN con fecha de corte: febrero 14 de 2012 – Cifras preliminares
Elaboración y Cálculos: Oficina Asesora de Planeación – Grupo de Análisis Sectorial.

Tabla 10. Matrícula oficial de la localidad - Nivel Sisben Año 2012

Nivel Sisben						Sin Sisben	Total Localidad
1	2	3	4	5	6		
483	493	306	39	1	0	2.960	4.282

Fuente: Anexo 6 A – Matrícula Oficial reportada al MEN con fecha de corte: febrero 14 de 2012 – Cifras preliminares
Elaboración y Cálculos: Oficina Asesora de Planeación – Grupo de Análisis Sectorial.

Tabla 11. Matrícula oficial de la localidad según Nivel Sisben y tipo de colegio. Año 2012

Tipo de Colegio	Nivel Sisben						Total con Sisben
	1	2	3	4	5	6	
Distrital	480	493	306	39	1	0	1.319
Concesión	0	0	0	0	0	0	0
Convenio	3	0	0	0	0	0	3
Total	483	493	306	39	1	0	1.322

Fuente: Anexo 6 A – Matrícula Oficial reportada al MEN con fecha de corte: febrero 14 de 2012 – Cifras preliminares
Elaboración y Cálculos: Oficina Asesora de Planeación – Grupo de Análisis Sectorial.

Tabla 12. Matrícula oficial de la localidad según género y tipo de colegio. Año 2012

Género	Tipo de colegio			Total Oficial
	Distrital	Concesión	Convenio	
Femenino	2.141	0	6	2.147
Masculino	2.125	0	10	2.135
Total	4.266	0	16	4.282

Fuente: Anexo 6 A – Matrícula Oficial reportada al MEN con fecha de corte: febrero 14 de 2012 – Cifras preliminares
Elaboración y Cálculos: Oficina Asesora de Planeación – Grupo de Análisis Sectorial.

Tabla 13. Matrícula oficial de la localidad según género y nivel de escolaridad. Año 2012

Género	Nivel de Escolaridad				Total Oficial
	Preescolar	Primaria	Secundaria	Media	
Femenino	136	673	896	442	2.147
Masculino	122	817	857	339	2.135
Total	258	1.490	1.753	781	4.282

Fuente: Anexo 6 A – Matrícula Oficial reportada al MEN con fecha de corte: febrero 14 de 2012 – Cifras preliminares
Elaboración y Cálculos: Oficina Asesora de Planeación – Grupo de Análisis Sectorial.

Teniendo en cuenta la matrícula por estrato y tipo de colegio, del total de matriculados en la localidad, el 82,58% corresponde a sin estrato y estrato 1, 2 y 3 y el 17,42% a estratos 4, 5 y 6. Así mismo, la mayor concentración se presentó en estratos 2 y 3 en los niveles de primaria y secundaria (tabla 13) de los colegios oficiales (tabla 12). Sin embargo, la matrícula de la clasificación sin estrato es superior con respecto al estrato 1 en los cuatro niveles educativos. Así mismo, la mayor concentración se presentó en estratos 2 y 3, en colegios oficiales (Tabla 12) en los niveles de primaria y secundaria (Tabla 13).

Tabla 14. Matrícula oficial de la localidad según estrato y tipo de colegio. Año 2012

Estrato	Tipo de colegio			Total
	Oficiales	Concesión	Convenio	
Sin Estrato*	185	0	1	186
Estrato 1	602	0	1	603
Estrato 2	1.245	0	7	1.252
Estrato 3	1.488	0	7	1.495
Estrato 4	727	0	0	727
Estrato 5	17	0	0	17
Estrato 6	2	0	0	2
Total	4.266	0	16	4.282

Fuente: Anexo 6 A – Matrícula Oficial reportada al MEN con fecha de corte: febrero 14 de 2012 – Cifras preliminares
Elaboración y Cálculos: Oficina Asesora de Planeación – Grupo de Análisis Sectorial.

*Sin estrato hace referencia a sectores no residenciales de la ciudad. Eje: comerciales o industriales.

Tabla 15. Matrícula oficial de la localidad según estrato y nivel de escolaridad. Año 2012

Estrato	Nivel de escolaridad				Total
	Preescolar	Primaria	Secundaria	Media	
Sin Estrato*	3	93	49	41	186
Estrato 1	34	197	257	115	603
Estrato 2	86	427	522	217	1.252
Estrato 3	87	482	646	280	1.495
Estrato 4	46	287	273	121	727
Estrato 5	1	4	5	7	17
Estrato 6	1	0	1	0	2
Total	258	1.490	1.753	781	4.282

Fuente: Anexo 6 A – Matrícula Oficial reportada al MEN con fecha de corte: febrero 14 de 2012 – Cifras preliminares
Elaboración y Cálculos: Oficina Asesora de Planeación – Grupo de Análisis Sectorial.

*Sin estrato hace referencia a sectores no residenciales de la ciudad. Eje: comerciales o industriales.

La matrícula de personas víctima del conflicto, por su parte, muestra a 113 estudiantes matriculados. De estos 109 han sido desplazados por la violencia y 4 son hijos de adultos desmovilizados. Esta población se atiende sólo en colegios oficiales.

Tabla 16. Matrícula oficial de la localidad víctima de conflicto según tipo de colegio. Año 2012

Tipo de conflicto	Tipo de colegio			Total
	Oficiales	Concesión	Convenio	
En situación de desplazamiento	109	0	0	109
Desvinculados de grupos armados	0	0	0	0
Hijos de adultos desmovilizados	4	0	0	4
Total	113	0	0	113

Fuente: Anexo 6 A – Matrícula Oficial reportada al MEN con fecha de corte: febrero 14 de 2012 – Cifras preliminares

Tabla 17. Matrícula oficial de la localidad víctima de conflicto por nivel de escolaridad. Año 2012

Tipo de conflicto	Nivel de escolaridad				Total
	Preescolar	Primaria	Secundaria	Media	
En situación de desplazamiento	4	31	53	21	109
Desvinculados de grupos armados	0	0	0	0	0
Hijos de adultos desmovilizados	0	1	2	1	4
Total	4	32	55	22	113

Fuente: Anexo 6 A – Matrícula Oficial reportada al MEN con fecha de corte: febrero 14 de 2012 – Cifras preliminares
Elaboración y Cálculos: Oficina Asesora de Planeación – Grupo de Análisis Sectorial.

Por tipo de discapacidad y tipo de colegio, la localidad matriculó a 81 estudiantes, distribuidos en 74 cupos en colegios en oficiales y 7 cupos en colegios en convenio.

Tabla 18. Matrícula oficial de la localidad por tipo de discapacidad y tipo de colegio. Año 2012

Tipo de discapacidad	Tipo de colegio			Total
	Oficiales	Concesión	Convenio	
Sordera Profunda	61	0	0	61
Hipoacusia o Baja audición	4	0	0	4
Baja visión diagnosticada	1	0	0	1
Ceguera	4	0	0	4
Parálisis cerebral	0	0	0	0
Lesión neuromuscular	0	0	0	0
Autismo	0	0	0	0
Deficiencia cognitiva (Retardo Mental)	2	0	5	7
Síndrome de Down	1	0	2	3
Múltiple	1	0	0	1
Total	74	0	7	81

Fuente: Anexo 6 A – Matrícula Oficial reportada al MEN con fecha de corte: febrero 14 de 2012 – Cifras preliminares
Elaboración y Cálculos: Oficina Asesora de Planeación – Grupo de Análisis Sectorial.

En cuanto a la distribución de la matrícula por tipo de discapacidad y por niveles educativos, vemos que en el nivel de secundaria se matricularon 31 estudiantes, seguido de primaria donde hay 25, media que tiene 24 y preescolar que tiene 1.

Tabla 19. Matrícula oficial de la localidad por tipo de discapacidad y nivel de escolaridad. Año 2012

Tipo de discapacidad	Nivel de escolaridad				Total
	Preescolar	Primaria	Secundaria	Media	
Sordera Profunda	0	21	21	19	61
Hipoacusia o Baja audición	0	0	3	1	4
Baja visión diagnosticada	0	0	1	0	1
Ceguera	0	0	3	1	4
Parálisis cerebral	0	0	0	0	0
Lesión neuromuscular	0	0	0	0	0
Autismo	0	0	0	0	0
Deficiencia cognitiva (Retardo Mental)	0	3	2	2	7
Síndrome de Down	1	1	1	0	3
Múltiple	0	0	0	1	1
Total	1	25	31	24	81

Fuente: Anexo 6 A – Matrícula Oficial reportada al MEN con fecha de corte: febrero 14 de 2012 – Cifras preliminares
Elaboración y Cálculos: Oficina Asesora de Planeación – Grupo de Análisis Sectorial.

Así mismo, la matrícula para personas con capacidades excepcionales fue de 4 estudiantes en la localidad, de los cuales 3 tiene talento subjetivo y 1 tiene talento tecnológico.

Tabla 20. Matrícula oficial de la localidad con capacidades excepcionales por tipo de colegio. Año 2012

Tipo de capacidad	Tipo de colegio			Total Oficial
	Distrital	Concesión	Convenio	
Superdotado	0	0	0	0
Con talento científico	0	0	0	0
Con talento tecnológico	0	0	0	0
Con talento subjetivo	5	0	0	5
Total	5	0	0	5

Fuente: Anexo 6 A – Matrícula Oficial reportada al MEN con fecha de corte: febrero 14 de 2012 – Cifras preliminares
Elaboración y Cálculos: Oficina Asesora de Planeación – Grupo de Análisis Sectorial.

Tabla 21. Matrícula oficial de la localidad con capacidades excepcionales por nivel de escolaridad. Año 2012

Tipo de capacidad	Nivel de escolaridad				Total
	Preescolar	Primaria	Secundaria	Media	
Superdotado	0	0	0	0	0
Con talento científico	0	0	0	0	0
Con talento tecnológico	0	0	0	0	0
Con talento subjetivo	0	2	3	0	5
Total	0	2	3	0	5

Fuente: Anexo 6 A – Matrícula Oficial reportada al MEN con fecha de corte: febrero 14 de 2012 – Cifras preliminares
Elaboración y Cálculos: Oficina Asesora de Planeación – Grupo de Análisis Sectorial.

Finalmente, la matrícula se distribuye de la siguiente manera entre grupos étnicos: 9 estudiantes de la localidad son indígenas, 2 pertenecen a grupos de negritudes y 3 a otras etnias. Los 14 estudiantes que pertenecen a alguno de los grupos étnicos reportados estudian en colegios oficiales distritales. De estos, 6 están cursando primaria, 5 cursan secundaria, 2 cursan media y 1 cursa preescolar.

Tabla 22. Matrícula oficial de la localidad según grupo étnico y tipo de colegio. Año 2012

Grupo étnico	Tipo de colegio			Total
	Oficiales	Concesión	Convenio	
Indígenas	9	0	0	9
Negritudes	2	0	0	2
Rom (Gitanos)	0	0	0	0
Otras Etnias	3	0	0	3
Total	14	0	0	14

Fuente: Anexo 6 A – Matrícula Oficial reportada al MEN con fecha de corte: febrero 14 de 2012 – Cifras preliminares
Elaboración y Cálculos: Oficina Asesora de Planeación – Grupo de Análisis Sectorial.

Tabla 23. Matrícula oficial de la localidad según grupo étnico y nivel de escolaridad. Año 2012

Grupo étnico	Nivel de escolaridad				Total
	Preescolar	Primaria	Secundaria	Media	
Indígenas	1	4	3	1	9
Negritudes	0	0	2	0	2
Rom (Gitanos)	0	0	0	0	0
Otras Etnias	0	2	0	1	3
Total	1	6	5	2	14

Fuente: Anexo 6 A – Matrícula Oficial reportada al MEN con fecha de corte: febrero 14 de 2012 – Cifras preliminares
Elaboración y Cálculos: Oficina Asesora de Planeación – Grupo de Análisis Sectorial.

7. INFORMACION DE OFERTA, DEMANDA, DEFICIT Y MATRICULA DEL SISTEMA EDUCATIVO OFICIAL DESAGREGADA POR COLEGIO

A continuación se presentan los datos generales de oferta, demanda y matrícula para el año 2012, desagregado a nivel y por tipo de colegio.

En el año de referencia, se tiene una demanda estimada 4,939 estudiantes en la localidad, de los cuales efectivamente se matricularon 4.282 estudiantes. Dado que se ofrecieron 4.677 cupos hay un déficit de 262 cupos. Por tipo de colegio, el mayor número de estudiantes se concentró en colegios distritales, seguido de colegios en convenio. (Tabla 22).

Tabla 24. Datos de oferta, demanda, matrícula y déficit por tipo de colegio en la Localidad. Año 2012

Tipo de colegio	Oferta	Demanda	Déficit/Superávit	Matrícula
Distrital	4.661	4.849	-188	4.266
Concesión	0	0	0	0
Convenio	16	90	-74	16
Total	4.677	4.939	-262	4.282

Fuentes: Datos oferta y demanda - Sistema de Matrícula SED. Matrícula: Anexo 6 A.
 Fecha de corte: 14 de febrero de 2012. Cifras preliminares
 Elaboración y Cálculos: Oficina Asesora de Planeación - Grupo de Análisis Sectorial.

A continuación se presentan los datos de oferta, demanda, déficit y matrícula, desagregados por colegio en cada tipo. Entiéndase que el déficit o superávit es el resultado de la diferencia entre la oferta y la demanda:

Tabla 25. Datos de oferta, demanda, déficit o superávit y matrícula en colegios oficiales distritales en la localidad. Año 2012

Colegio	UPZ	Oferta	Demanda	Déficit/Superávit	Matrícula
MANUELA BELTRAN	GALERIAS	3.119	3.076	43	2.775
PALERMO "IEDIP"	GALERIAS	1.542	1.773	-231	1.491
Total		4661	4849	-188	4266

Nota: La demanda está compuesta por los promocionados más los inscritos que solicitaron cupo en ese colegio como primera opción más los no inscritos que fueron asignados a ese colegio.

Fuentes: Datos oferta y demanda - Sistema de Matrícula SED. Matrícula: Anexo 6 A.
 Fecha de corte: 14 de febrero de 2012. Cifras preliminares
 Elaboración y Cálculos: Oficina Asesora de Planeación - Grupo de Análisis Sectorial.

Tabla 26. Datos de oferta, demanda, déficit o superávit y matrícula en colegios en convenio en la localidad. Año 2012

Colegio	UPZ	Oferta	Demanda	Déficit/Superávit	Matrícula
CENTRO DE EDUCACION ESPECIAL REHABILITACION Y CAPACITACION RENACER	Sin UPZ	16	16	0	16
COLEGIO ESTIMULACION INTEGRAL PARA PROBLEMAS DE APRENDIZAJE CEINPA	GALERIAS	0 ¹	74	-74	0
Total		16	90	-74	16

Nota: La demanda está compuesta por los promocionados más los inscritos que solicitaron cupo en ese colegio como primera opción más los no inscritos que fueron asignados a ese colegio.

Fuentes: Datos oferta y demanda - Sistema de Matrícula SED. Matrícula: Anexo 6 A.

Fecha de corte: 14 de febrero de 2012. Cifras preliminares

Elaboración y Cálculos: Oficina Asesora de Planeación - Grupo de Análisis Sectorial.

8. PERSONAL DIRECTIVO Y DOCENTE EN LA LOCALIDAD

Los colegios oficiales de la localidad de Teusaquillo para el año 2012 cuentan con el 0,73% del total de la planta docente oficial de Bogotá, que corresponde a 221 docentes. En lo referente al tipo de vinculación laboral, se observa que el 89,14% (197 docentes) están nombrados en propiedad y el 10,86% (24 docentes) se encuentran en provisionalidad. A su vez, cuenta con 15 directivos docentes, que corresponden al 0,82% del total de directivos de la ciudad.

En el año 2012 la planta total de personal docente presentó un aumento de 16 personas respecto a lo registrado el año anterior. La mayor variación se reporta en los docentes en propiedad que pasaron de 187 en 2011 a 197 en 2012. Por su parte, los docentes provisionales pasaron de 18 a 24 en el mismo periodo de tiempo.

Tabla 27. Total Planta de Personal docente por nivel de enseñanza y su participación por localidad. Año 2012

Localidad	En propiedad				Provisional				Total
	Preescolar	Básica Primaria	Básica Secundaria y Media	Global	Preescolar	Básica Primaria	Básica Secundaria y Media	Global	
Teusaquillo	18	49	121	9	0	6	17	1	221
Bogotá	2.168	10.158	14.671	969	88	664	1.351	182	30.251
Participación (%)	0,83	0,48	0,82	0,93	0,00	0,90	1,26	0,55	0,73

Fuente: Dirección de Talento Humano – SED. Fecha de corte: junio 5 de 2012.

Elaboración: Oficina Asesora de Planeación – Grupo de Análisis Sectorial.

En cuanto al total de docentes y directivos por jornada, el mayor número se presenta en la jornada de la mañana, tanto en Bogotá como en la localidad (Tabla 27). Por su parte, el menor número de docentes y directivos docentes se encuentra en la jornada extendida y fines de semana (Tablas 28 y 29).

¹ Este colegio reporta oferta cero porque actualmente no está en convenio. Sin embargo, se muestra porque si reporta demanda de estudiantes del distrito, lo cual lo hace candidato a convertirse en convenio.

Tabla 28. Total personal docente por jornada y su participación por localidad. Año 2012

Localidad	Jornada							Total
	Completa	Extendida	Fin de semana	Global	Mañana	Nocturna	Tarde	
Teusaquillo	3	0	0	7	97	24	90	221
Bogotá	71	8	44	261	15.246	593	14.028	30.251
Participación (%)	4,23	0,00	0,00	2,68	0,64	4,05	0,64	0,73

Fuente: Dirección de Talento Humano – SED. Fecha de corte: junio 5 de 2012.
Elaboración: Oficina Asesora de Planeación – Grupo de Análisis Sectorial.

Tabla 29. Total directivos docentes por tipo y su participación por localidad. Año 2012

Localidad	Directivo docente				Total
	Coordinador	Director Rural	Rector	Supervisor	
Teusaquillo	12	0	1	2	15
Bogotá	1.449	9	327	34	1.819
Participación (%)	0,83	0,00	0,31	5,88	0,82

Fuente: Dirección de Talento Humano – SED. Fecha de corte: junio 5 de 2012.
Elaboración: Oficina Asesora de Planeación – Grupo de Análisis Sectorial.

Tabla 30. Total directivos docentes por jornada y su participación por localidad. Año 2012

Localidad	Jornada					Total
	Completa	Global	Mañana	Nocturna	Tarde	
Teusaquillo	0	5	5	1	4	15
Bogotá	5	432	723	36	623	1.819
Participación (%)	0,00	1,16	0,69	2,78	0,64	0,82

Fuente: Dirección de Talento Humano – SED. Fecha de corte: junio 5 de 2012.
Elaboración: Oficina Asesora de Planeación – Grupo de Análisis Sectorial.

9. INDICADORES DE EFICIENCIA INTERNA

Los indicadores de eficiencia interna miden la capacidad del sistema educativo para retener la población que ingresa y para promover a dicha población con la debida fluidez hasta culminar el ciclo académico. Estos indicadores se calculan con un año de rezago, ya que se requiere finalizar el año escolar para tener la información pertinente para realizar los cálculos. En las siguientes tablas se encuentran los indicadores de eficiencia interna aprobación, reprobación y deserción, desagregados en sector y por tipo de colegio.

9.1. Para el sector educativo Oficial por tipo de Colegio

Tabla 31. Indicadores de Eficiencia Interna de la localidad para el sector educativo oficial por tipo de colegio. Año 2011

TIPO	Tasa de Aprobación	Tasa de Reprobación	Tasa de Deserción
Distrital	88,6	7,9	3,6
Concesión	0,0	0,0	0,0
Convenio	100,0	0,0	0,0
Total Oficial - Localidad	88,6	7,8	3,6
Sector No Oficial	96,3	3,1	0,6

Notas: Tasa de Deserción Intra-anual, niños que abandonan sus estudios durante el transcurso del año lectivo. El cálculo Incluye sólo la jornada diurna de los Colegios de educación formal regular.

Fuente: Censo C-600 Cálculos: Oficina Asesora de Planeación - Grupo de Análisis Sectorial.

9.2. Por sector educativo

Tabla 32. Indicadores de Eficiencia Interna de la localidad por sector y nivel educativo 2011

SECTOR	TASAS	Nivel			
		Preescolar	Primaria	Secundaria	Media
OFICIAL	Tasa Aprobación	96,5	91,0	82,4	91,2
	Tasa Reprobación	0,0	6,0	13,3	5,3
	Tasa Deserción	3,5	3,1	4,3	3,5
NO OFICIAL	Tasa Aprobación	99,1	98,4	93,4	94,7
	Tasa Reprobación	0,4	1,2	5,9	4,7
	Tasa Deserción	0,5	0,4	0,8	0,6

Notas: Tasa de Deserción Intra-anual, niños que abandonan sus estudios durante el transcurso del año lectivo. El cálculo Incluye sólo la jornada diurna de los Colegios de educación formal regular.

Fuente: Censo C-600 Cálculos: Oficina Asesora de Planeación - Grupo de Análisis Sectorial.

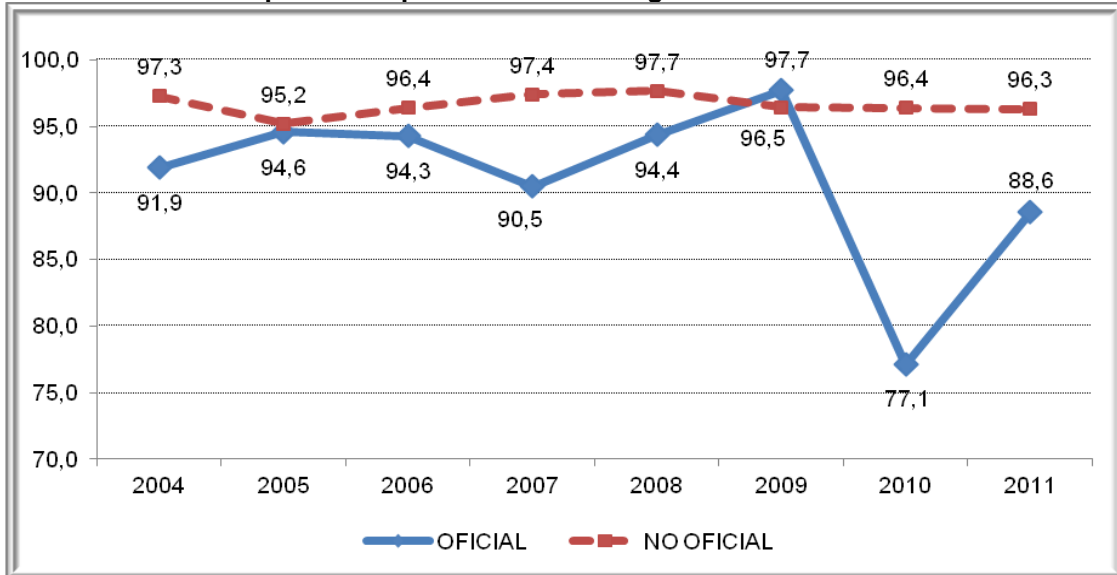
Tabla 33. Evolución de los Indicadores de Eficiencia Interna por Sector 2004-2011

Sector	Tasas	2004	2005	2006	2007	2008	2009	2010	2011
OFICIAL	Tasa Aprobación	91,90	94,60	94,30	90,50	94,40	97,73	77,11	88,59
	Tasa Reprobación	4,80	4,20	3,30	6,30	4,80	1,62	15,03	7,84
	Tasa Deserción	3,40	1,10	2,40	3,20	0,80	0,64	7,86	3,57
NO OFICIAL	Tasa Aprobación	97,30	95,20	96,40	97,40	97,68	96,46	96,42	96,30
	Tasa Reprobación	1,80	3,10	2,20	2,00	1,56	2,39	2,56	3,12
	Tasa Deserción	0,90	1,70	1,40	0,60	0,76	1,15	1,03	0,57

Notas: Tasa de Deserción Intra-anual, niños que abandonan sus estudios durante el transcurso del año lectivo. El cálculo Incluye sólo la jornada diurna de los Colegios de educación formal regular.

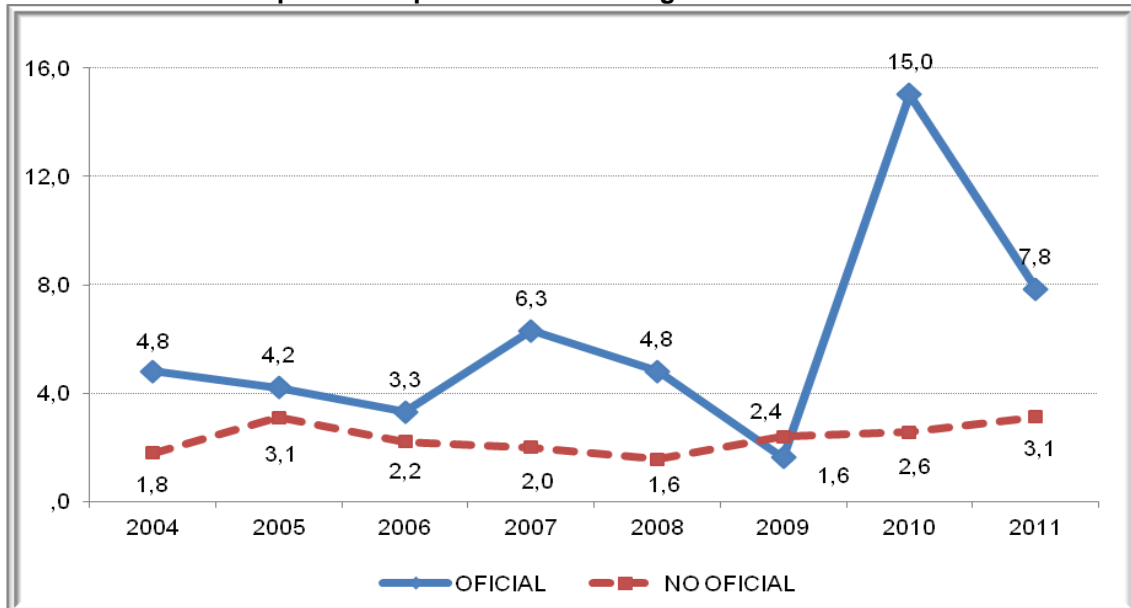
Fuente: Censo C-600 Cálculos: Oficina Asesora de Planeación - Grupo de Análisis Sectorial.

Gráfico 11. Tasa de aprobación para la localidad según sector educativo. Años 2004-2011



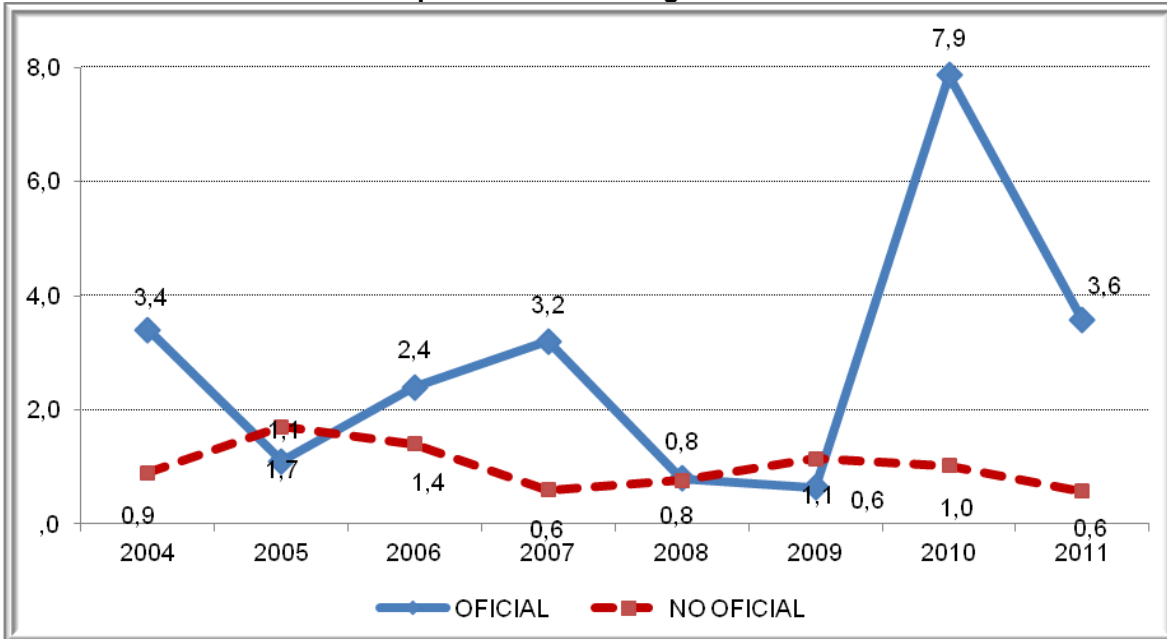
Fuente: Censo C-600, Cálculos: Oficina Asesora de Planeación - Grupo de Análisis Sectorial.

Gráfico 12. Tasa de reprobación para la localidad según sector educativo. Años 2004-2011



Fuente: Censo C-600, Cálculos: Oficina Asesora de Planeación - Grupo de Análisis Sectorial.

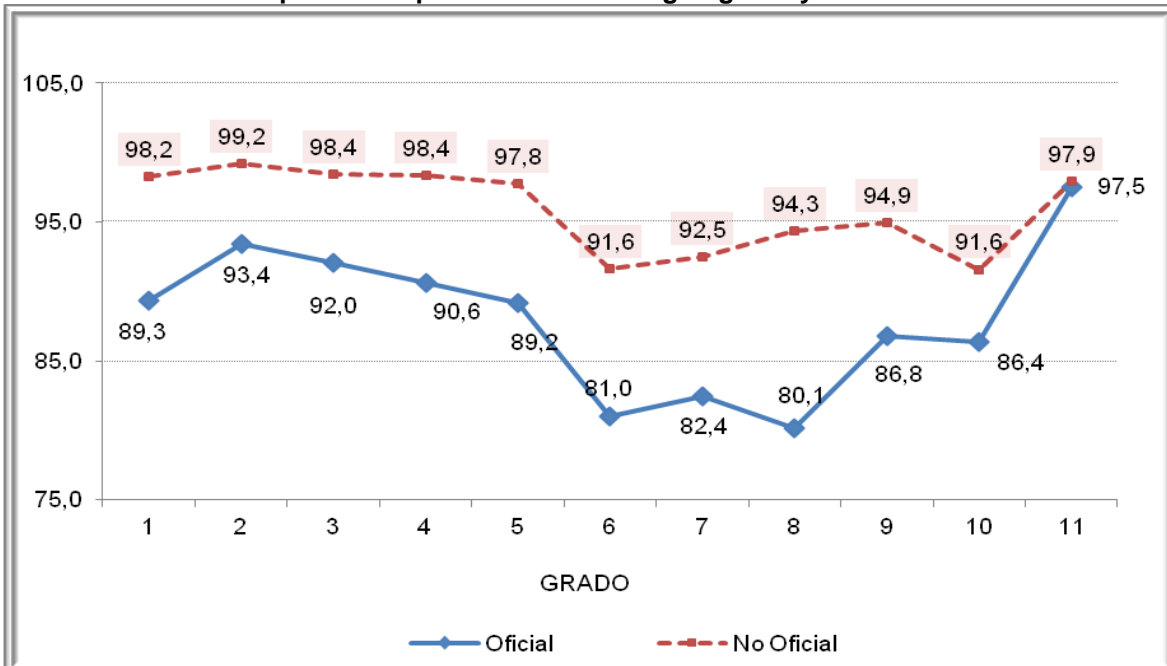
Gráfico 13. Tasa de deserción para la localidad según sector educativo. Años 2004-2011



Fuente: Censo C-600, Cálculos: Oficina Asesora de Planeación - Grupo de Análisis Sectorial.

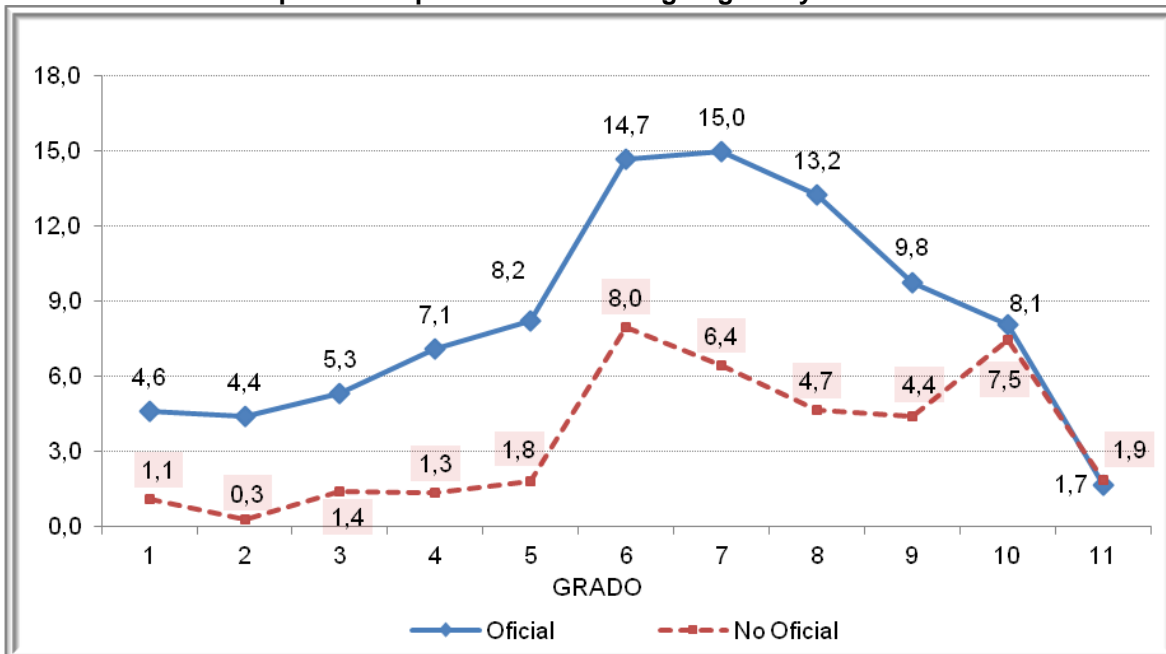
9.3. Por grado y sector educativo

Gráfico 14. Tasa de aprobación para la localidad según grado y sector educativo. Año 2011



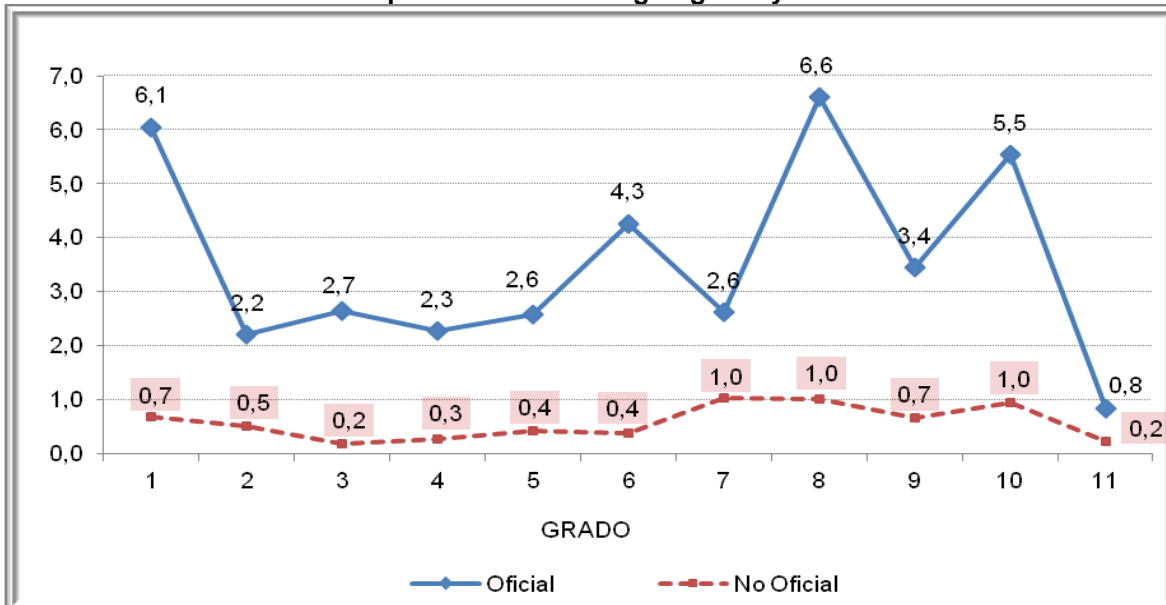
Fuente: Censo C-600, Cálculos: Oficina Asesora de Planeación - Grupo de Análisis Sectorial.

Gráfico 15. Tasa de reprobación para la localidad según grado y sector educativo. Año 2011



Fuente: Censo C-600, Cálculos: Oficina Asesora de Planeación - Grupo de Análisis Sectorial.

Gráfico 16. Tasa de deserción para la localidad según grado y sector educativo. Año 2011



Fuente: Censo C-600, Cálculos: Oficina Asesora de Planeación - Grupo de Análisis Sectorial.

Tabla 34. Indicadores de Eficiencia Interna por género y sector 2011

Sector	Tasas	Género	
		Mujeres	Hombres
OFICIAL	Tasa Aprobación	89,9	87,2
	Tasa Reprobación	6,7	9,0
	Tasa Deserción	3,4	3,8
NO OFICIAL	Tasa Aprobación	97,4	95,0
	Tasa Reprobación	2,2	4,2
	Tasa Deserción	0,4	0,8

Notas: Tasa de Deserción Intra-anual, niños que abandonan sus estudios durante el transcurso del año lectivo. El cálculo Incluye sólo la jornada diurna de los Colegios de educación formal regular.

Fuente: Censo C-600 Cálculos: Oficina Asesora de Planeación - Grupo de Análisis Sectorial.

9.4. Tasas de repitencia y extraedad por nivel de escolaridad y sector educativo

Tabla 35. Tasas de repitencia y extraedad de la localidad. Período 2008 – 2012

Sector	Nivel	Tasa de repitencia					Tasa de extraedad				
		2008	2009	2010	2011	2012	2008	2009	2010	2011	2012
Oficial	Preescolar	0,0	0,0	0,0	0,0	0,4	0,0	0,0	0,0	0,0	0,4
	Primaria	1,9	2,8	0,0	3,5	6,0	0,8	0,3	1,1	0,9	0,9
	Secundaria	4,0	2,9	0,0	11,5	11,9	4,3	9,6	12,7	2,9	8,0
	Media	1,0	3,8	0,8	2,1	4,5	3,8	5,4	0,9	1,0	12,1
	Total	2,6	2,9	0,1	6,5	7,9	2,9	5,4	5,9	1,7	5,6
Privado	Preescolar	0,2	0,4	0,6	1,4	0,6	0,9	0,8	2,0	0,4	1,4
	Primaria	0,5	0,9	1,1	0,9	1,0	1,0	1,3	2,6	10,5	1,4
	Secundaria	1,7	2,0	2,4	4,1	4,1	1,9	2,2	2,8	3,0	1,4
	Media	0,9	1,1	1,4	1,9	2,9	1,7	2,3	2,9	1,5	1,2
	Total	1,0	1,3	1,6	2,3	2,5	1,4	1,8	2,7	5,5	1,3

Nota: Sector oficial incluye colegios distritales y en concesión, sector privado incluye no oficiales, régimen especial y convenio. Se considera en extraedad a los alumnos que tienen tres años o más respecto a la edad considerada como adecuada en cada grado. Los cálculos incluyen sólo la jornada diurna de los establecimientos de educación formal regular. Fuente: Censo C600 del año 2012. Elaboración y Cálculo: Oficina Asesora de Planeación.

10. MATRICULA DEL SECTOR EDUCATIVO OFICIAL

La matrícula del Sector Educativo no oficial del Distrito Capital se obtiene mediante el Censo C-600, el cual es diligenciado por cada uno de los colegios oficiales y no oficiales. Dicha información estadística es validada tanto por el Departamento Administrativo Nacional de Estadística (DANE) como por la Secretaría de Educación del Distrito. Debido a que no todos los colegios reportan la información, es necesario recurrir a la imputación de datos, que consiste en una técnica estadística para completar información faltante, teniendo en cuenta los reportes realizados en años anteriores. A continuación se presenta información sobre la evolución de la matrícula en el sector educativo no oficial para el año 2012 con la metodología de la imputación de datos.

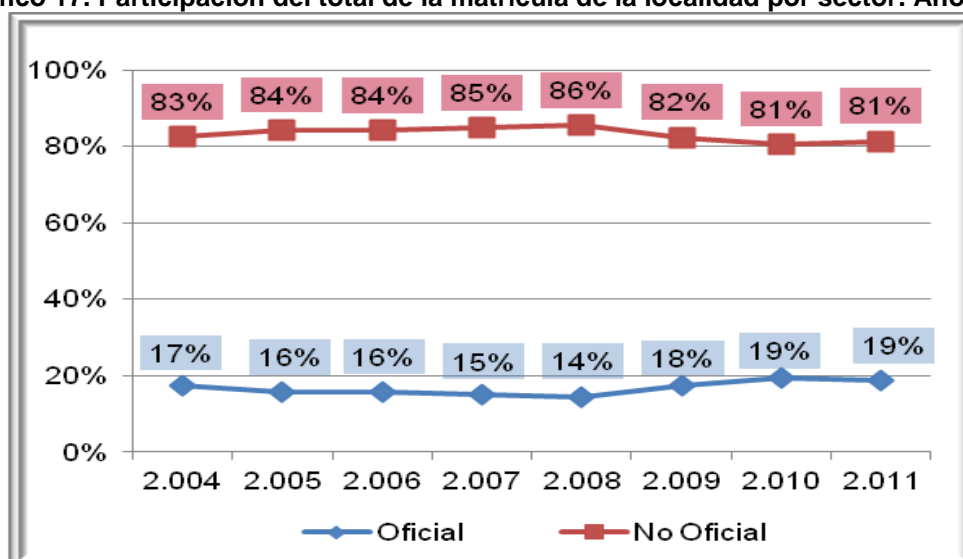
Tabla 36. Evolución de la matrícula oficial y no oficial de la localidad - Años 2004-2012

Localidad	2.004	2.005	2.006	2.007	2.008	2.009	2.010	2.011	2012
Oficial	4.373	4.277	4.258	4.016	3.732	4.584	4.961	4.894	4.282
No Oficial	20.669	22.952	22.772	22.436	22.013	21.519	20.644	21.387	20.779
Total	25.042	27.229	27.030	26.452	25.745	26.103	25.605	26.281	25.061
Oficial	17%	16%	16%	15%	14%	18%	19%	19%	17%
No Oficial	83%	84%	84%	85%	86%	82%	81%	81%	83%

Fuentes: (1) Anexo 6 A Resolución MEN 2012 – Sistema de matrícula SED Fecha de Corte: Febrero 11 de 2012 – Cifras preliminares (2) Matrícula no oficial: imputada a partir de Censos C-600.

Elaboración y Cálculos: Oficina Asesora de Planeación - Grupo de Análisis Sectorial.

Gráfico 17. Participación del total de la matrícula de la localidad por sector. Año 2012



Fuentes: (1) Anexo 6 A Resolución MEN 2012 – Sistema de matrícula SED Fecha de Corte: Febrero 11 de 2012 – Cifras preliminares (2) Matrícula no oficial: imputada a partir de Censos C-600.

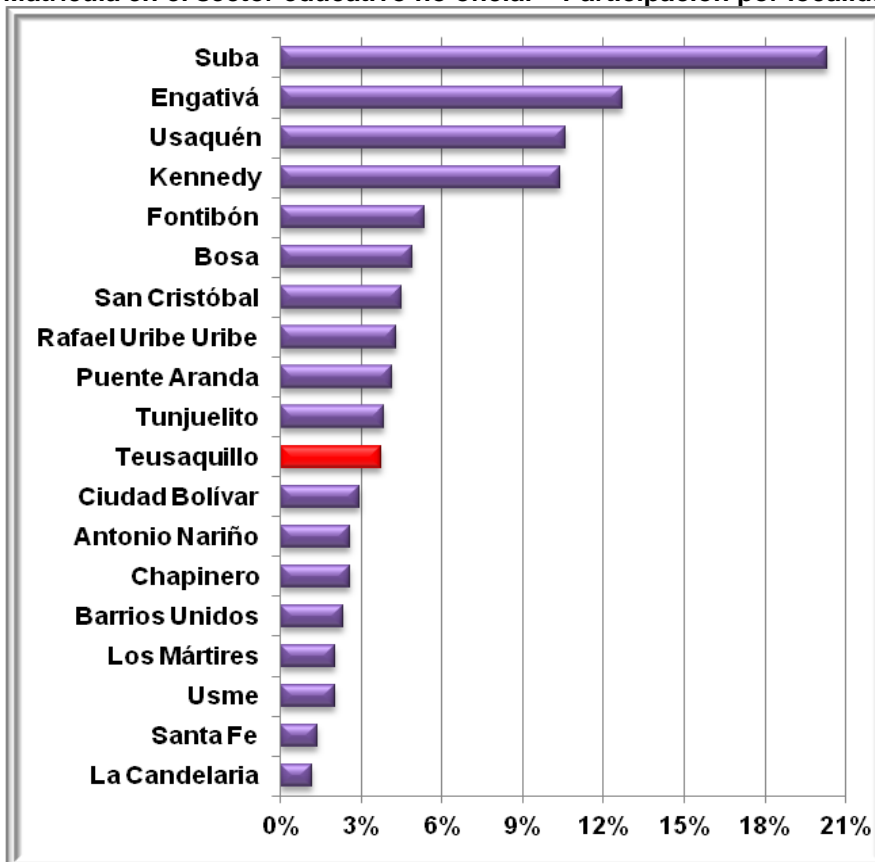
Elaboración y Cálculos: Oficina Asesora de Planeación - Grupo de Análisis Sectorial.

Tabla 37. Matrícula no oficial según nivel de escolaridad y participación de la localidad en el total de la matrícula no oficial para Bogotá. Año 2012

Localidad	Nivel de Escolaridad				Total
	Preescolar	Primaria	Secundaria	Media	
Teusaquillo	3.657	6.137	6.976	4.009	20.779
Total Matrícula No Oficial	98.774	202.776	180.301	86.890	568.741
Participación	3,70%	3,03%	3,87%	4,61%	3,65%

Fuentes: Matrícula no oficial imputada a partir de Censos C-600. Cálculos: Oficina Asesora de Planeación - Grupo de Análisis Sectorial.

Gráfico 18. Matrícula en el sector educativo no oficial – Participación por localidad. Año 2012



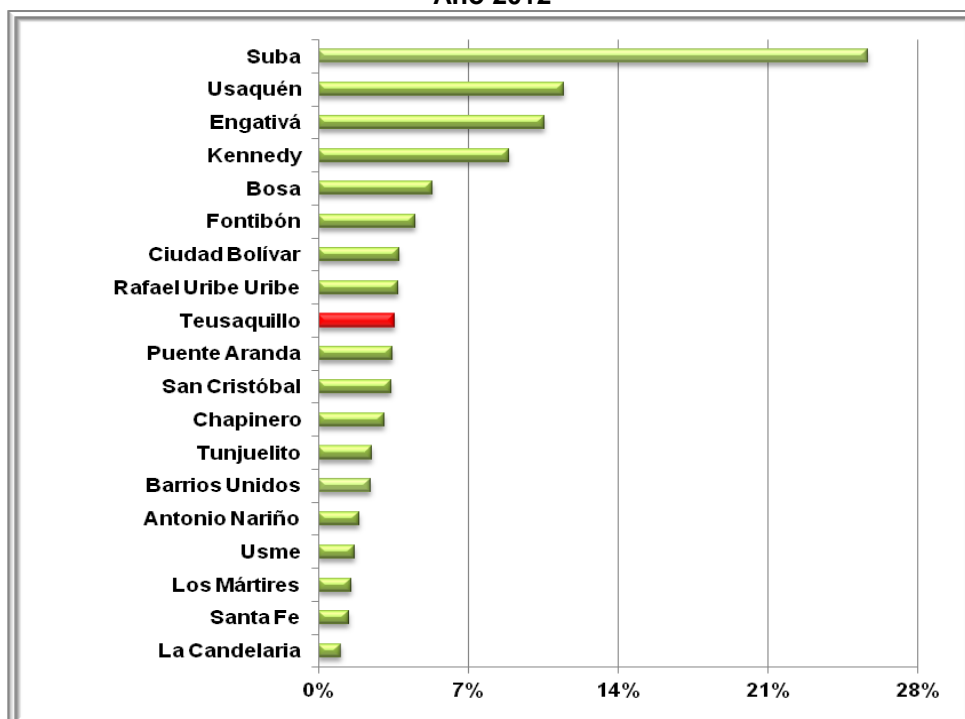
Fuente: Matrícula no oficial imputada a partir de Censo C-600.
Elaboración: Oficina Asesora de Planeación – Grupo de Análisis Sectorial.

Tabla 38. Total planta de personal docente del sector no oficial y participación de la localidad. Año 2012

Localidad	Nivel de escolaridad				Total
	Preescolar	Primaria	Secundaria	Media	
Teusaquillo	337	318	315	207	1.177
Bogotá	6.803	11.427	9.889	5.393	33.512
Participación	4,95%	2,78%	3,19%	3,84%	3,51%

Fuente: Censo C-600 año 2011. Elaboración: Oficina Asesora de Planeación – Grupo de Análisis Sectorial

Gráfico 19. Participación de los docentes del sector educativo no oficial por localidades. Año 2012



Fuente: Censo C-600 año 2012. Elaboración: Oficina Asesora de Planeación – Grupo de Análisis Sectorial

Tabla 39. Total planta de personal docente del sector no oficial por área de enseñanza. Año 2012

Área de enseñanza	Localidad	Total Bogotá	% Participación
Todas las áreas	350	10.389	3,4%
Ciencias naturales y educación ambiental	106	2.890	3,7%
Ciencias sociales, Historia, Geografía, Constitución Política y Democracia	81	2.289	3,5%
Educación Artística	98	2.068	4,7%
Educación Ética y en Valores Humanos.	27	697	3,9%
Educación Física, recreación y deportes.	71	1.864	3,8%
Educación Religiosa.	33	830	4,0%
Humanidades, Lengua Castellana e Idiomas Extranjeros.	200	5.746	3,5%
Matemáticas	109	3.141	3,5%
Tecnología e Informática.	54	1.562	3,5%
Ciencias Económicas	7	246	2,8%

Área de enseñanza	Localidad	Total Bogotá	% Participación
Ciencias Políticas	5	143	3,5%
Filosofía	23	498	4,6%
Otra	13	425	3,1%
Total	1.177	32.788	3,6%

Fuente: Censo C-600 año 2012. Elaboración: Oficina Asesora de Planeación – Grupo de Análisis Sectorial

11. TASA DE COBERTURA BRUTA

La Tasa de Cobertura Bruta (TCB) muestra una relación entre el total de población matriculada con respecto a la Población en Edad Escolar. Ya que se definen los rangos de edad para cada nivel de escolarización, es posible tener no solo la TCB total sino por niveles educativos.

Entre el año 2008 y el 2012, la tasa de cobertura bruta de la localidad aumentó 13,76%, al pasar de 119,82% en 2008 a 129,14% en 2012. En cuanto al comportamiento por nivel de escolaridad, preescolar presenta un comportamiento decreciente, mientras que secundaria y media tienen una tendencia creciente y primaria un efecto mixto.

Tabla 40. Tasa de Cobertura Bruta por niveles de escolaridad de la localidad 2008-2012

Nivel de Escolaridad	2008	2009	2010	2011	2012
Preescolar	132,33%	124,44%	125,65%	115,36%	113,96%
Primaria	125,27%	126,76%	124,24%	127,94%	116,98%
Secundaria	123,80%	135,94%	142,72%	145,49%	144,42%
Media	99,19%	101,24%	104,67%	130,94%	130,87%
Total	119,82%	124,25%	126,23%	133,59%	129,14%

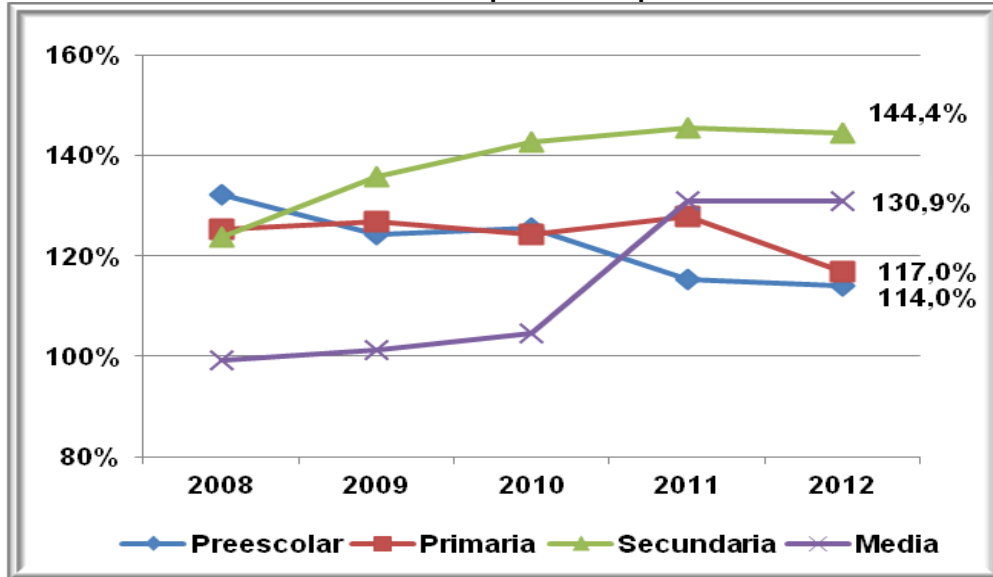
Fuentes: Anexo 6 A. Fecha de Corte: Febrero 14 de 2012 cifras preliminares.

Matrícula no oficial imputada a partir de Censos C-600.

Elaboración y Cálculos: Oficina Asesora de Planeación - Grupo de Análisis Sectorial.

En el 2012, la tasa de cobertura bruta fue mayor en los niveles de escolaridad de secundaria y media con porcentajes de 144,42% y 130,87% respectivamente. En los niveles de escolaridad preescolar y primaria las tasas fueron 113,96% y 116,98%.

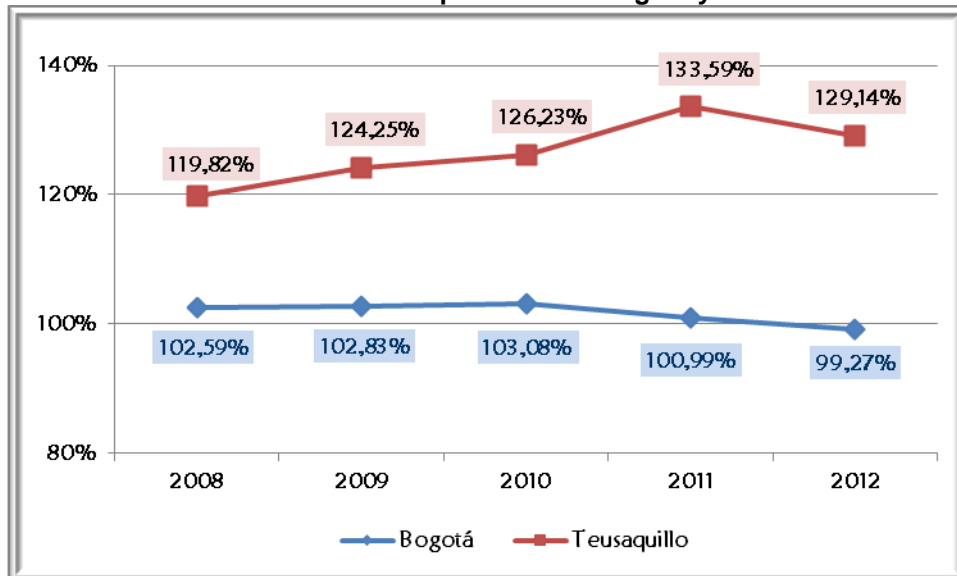
Gráfico 20. Tasa de Cobertura Bruta por niveles para la localidad 2008-2012



Fuentes: Anexo 6 A. Fecha de Corte: Febrero 14 de 2012 cifras preliminares.
 Matrícula no oficial imputada a partir de Censos C-600.
 Elaboración y Cálculos: Oficina Asesora de Planeación - Grupo de Análisis Sectorial.

Al comparar la tasa de cobertura de la localidad con la de Bogotá vemos un aumento sustancial de la brecha entre el 2008 y el 2012 al pasar de tener una brecha de 17,24% en 2008 a tener una brecha de 29,87% en 2012.

Gráfico 21. Tasa de Cobertura Bruta comparada total Bogotá y localidad. Años 2008-2012



Fuentes: Anexo 6 A. Fecha de Corte: Febrero 14 de 2012 cifras preliminares.
 Matrícula no oficial imputada a partir de Censos C-600.
 Elaboración y Cálculos: Oficina Asesora de Planeación - Grupo de Análisis Sectorial.

12. TERRITORIALIZACIÓN DE LA INVERSIÓN

En concordancia con el eje articulador, el Plan de Desarrollo 2012-2016 “Bogotá Humana” en los artículos 7 y 9 plantea los programas: “Garantía del desarrollo integral de la primera infancia y Construcción de saberes. Educación incluyente, diversa y de calidad para disfrutar y aprender”, de cada uno de estos programas se desprenden a su vez los proyectos y acciones por medio de los cuales la Secretaría de Educación del Distrito busca garantizar de manera efectiva el derecho a la educación de calidad de los niños, niñas y adolescentes del distrito capital.

De acuerdo con lo anterior la tabla siguiente contiene los proyectos que se encuentran en desarrollo en la localidad de Teusaquillo

Tabla 41. Proyectos de inversión en ejecución en la localidad de Teusaquillo

PROYECTO	NOMBRE DEL PROYECTO	OBJETO DEL PROYECTO
262	Hábitat escolar.	Construir, dotar y poner en funcionamiento la infraestructura educativa necesaria para garantizar el derecho a la educación y la prestación del servicio educativo a los niños, niñas y adolescentes en los niveles de preescolar, básica y media.
889	Jornada educativa de 40 horas semanales para la excelencia académica y la formación integral y jornadas únicas.	Transformar las lógicas y contenidos del aprendizaje de los niños, niñas y jóvenes del sistema educativo oficial de la ciudad, ofreciendo 40 horas semanales en las escuelas para fortalecer el currículo en las áreas básicas académicas y en la formación integral de los estudiantes.
891	Media fortalecida y mayor acceso a la educación superior.	Transformar y fortalecer la educación media distrital mediante la consolidación de una oferta diversa, electiva y homologable con educación superior que promueva la continuidad de los estudiantes en este nivel educativo, para generar en los jóvenes mayores oportunidades en el mundo socio-productivo.
897	Niños y niñas estudiando	Reducir la segregación socioeconómica, espacial y cultural mediante acciones que garanticen el acceso, la permanencia, la asistencia, el bienestar y la protección de los niños, las niñas y los jóvenes matriculados en el sistema del Distrito Capital.
898	Administración del talento humano	Garantizar al personal docente y administrativo que desarrolla actividades organizacionales requeridas para el normal funcionamiento de los establecimientos educativos, el pago de sus salarios, prestaciones sociales y demás derechos inherentes a la prestación del servicio educativo en el Distrito Capital, al igual que propender por el bienestar del funcionario y el de sus familias como factor determinante de una mejor calidad educativa.
899	Tecnologías de la información y las telecomunicaciones.	Desarrollar y fortalecer los servicios de Tecnología de Información y las Comunicaciones para la disminución de la brecha digital, la apropiación académica estos servicios en la comunidad educativa y el cumplimiento de las necesidades y expectativas de los niños, niñas, jóvenes, maestras del Distrito y funcionarios administrativos de la SED.
900	Educación para la ciudadanía y la convivencia.	Contribuir a la educación de estudiantes como ciudadanos con identidad, autonomía, conciencia de derechos, valores y vitales y participativos, que conviven de forma sana en los ambientes escolares del Distrito Capital.

PROYECTO	NOMBRE DEL PROYECTO	OBJETO DEL PROYECTO
905	Fortalecimiento académico.	Diseñar, construir e implementar estrategias pedagógicas, curriculares y administrativas que propendan por el fortalecimiento académico para una educación de calidad y excelencia desde la construcción de saberes, que redunden en la disminución de la segregación y la discriminación en los colegios oficiales del Distrito Capital.

Fuente: Oficina Asesora de Planeación. Grupo de Programas y Proyectos.

13. BIBLIOGRAFÍA

1. Secretaría de Cultura, Recreación y Deporte. (s.f.). Recuperado el 07 de 09 de 2012, de sitio Web Secretaría de Cultura, Recreación y Deporte.:
<http://www.culturarecreacionydeporte.gov.co/portal/>
2. Secretaría Distrital de Gobierno. (s.f.). Recuperado el 07 de 09 de 2012, de sitio Web Secretaría Distrital de Gobierno: <http://www.teusaquillo.gov.co/mi-localidad-por-temas/educaci%C3%B3n/206-educacion-en-la-localidad-teusaquillo>
3. Secretaría Distrital de Planeación. (2011). Recuperado el 07 de 09 de 2012, de sitio web Secretaría Distrital de Planeación:
<http://www.sdp.gov.co/portal/page/portal/PortalSDP/Informaci%C3%B3nTomaDecisiones/Estadisticas/Documentos>