



**BOGOTÁ**  
HUMANANA

SECRETARÍA DE EDUCACIÓN

# **BARRIOS UNIDOS**

# **LOCALIDAD 12**

## **CARACTERIZACIÓN SECTOR EDUCATIVO**

### **Año 2012**

**SECRETARÍA DE EDUCACIÓN DEL DISTRITO**  
**OFICINA ASESORA DE PLANEACIÓN**  
**GRUPO DE ANÁLISIS SECTORIAL**

**CARACTERIZACIÓN SECTOR EDUCATIVO 2012  
LOCALIDAD DE BARRIOS UNIDOS**

**GUSTAVO PETRO URREGO**  
Alcalde Mayor de Bogotá D.C

**OSCAR SÁNCHEZ JARAMILLO**  
Secretario de Educación

**NOHORA PATRICIA BURITICA CESPEDES**  
Subsecretaria de Calidad y Pertinencia

**GLORIA MERCEDES CARRASCO RAMÍREZ**  
Subsecretaria de Integración Interinstitucional

**LUZ AMANDA GRANADOS URREA**  
Subsecretaria de Gestión Institucional

**JOSE ALFREDO SOTO TORRES**  
Subsecretario de Acceso y Permanencia

**LUIS FERNANDO PARRA PARIS**  
Jefe Oficina Asesora de Planeación

**GRUPO DE ANÁLISIS SECTORIAL**  
MARIA DEL PILAR ACOSTA NIÑO  
SHARYK ROMERO CALDERÓN  
FABIOLA ROCIO FEO PINZÓN  
SOLEDAD LOZANO DIAZ  
SERGIO MEJIA DUSSAN  
CAMILO ERNESTO REYES  
GUSTAVO ROMERO CRUZ

## **Tabla de contenido**

1. INTRODUCCION .....	6
2. GENERALIDADES DE LA LOCALIDAD .....	7
3. POBLACIÓN .....	10
3.1. Población total proyectada .....	10
3.2. Población en Edad Escolar Proyectada .....	12
4. DEMANDA DEL SECTOR EDUCATIVO OFICIAL .....	15
5. OFERTA DEL SECTOR EDUCATIVO OFICIAL .....	17
6. MATRICULA DEL SECTOR EDUCATIVO OFICIAL .....	21
7. INFORMACION DE OFERTA, DEMANDA, DEFICIT Y MATRICULA DEL SISTEMA EDUCATIVO OFICIAL DESAGREGADA POR COLEGIO .....	28
8. PERSONAL DIRECTIVO Y DOCENTE EN LA LOCALIDAD .....	29
9. INDICADORES DE EFICIENCIA INTERNA .....	30
9.1. Para el sector educativo Oficial por tipo de Colegio .....	30
9.2. Por sector educativo .....	31
9.3. Por grado y sector educativo .....	33
9.4. Por género y tipo de sector .....	34
9.5. Tasas de repitencia y extraedad por nivel de escolaridad y sector educativo .....	34
10. MATRICULA DEL SECTOR EDUCATIVO NO OFICIAL .....	35
11. TASA DE COBERTURA BRUTA .....	39
12. TERRITORIALIZACIÓN DE LA INVERSIÓN .....	41
13. BIBLIOGRAFÍA .....	43

## Índice de Gráficos

Gráfico 1. Población de Bogotá 2012 y su participación por localidades.....	10
Gráfico 2. Población total proyectada para la localidad 2008-2012.....	11
Gráfico 3. Pirámide poblacional de la localidad 2012.....	12
Gráfico 4. Población en Edad Escolar proyectada para la localidad 2008-2012.....	13
Gráfico 5. Participación de la PEE de la Localidad en el total de PEE de Bogotá. Año 2012 .....	14
Gráfico 6. Población en Edad Escolar de la localidad por grupos de edad de la localidad comparada con el total de la ciudad. Año 2012.....	14
Gráfico 7. Demanda educativa oficial por localidad. Año 2012.....	16
Gráfico 8. Oferta educativa oficial por localidad. Año 2012.....	18
Gráfico 9. Matrícula del sector educativo oficial – Participación localidades. Año 2012 ...	21
Gráfico 10. Matrícula oficial de la localidad 2012 – Participación por nivel de escolaridad	22
Gráfico 11. Tasa de aprobación para la localidad según sector educativo. Años 2004-2011 .....	31
Gráfico 12. Tasa de reprobación para la localidad según sector educativo. Años 2004- 2011.....	32
Gráfico 13. Tasa de deserción para la localidad según sector educativo. Años 2004-2011 .....	32
Gráfico 14. Tasa de aprobación para la localidad según grado y sector educativo. Año 2011.....	33
Gráfico 15. Tasa de reprobación para la localidad según grado y sector educativo. Año 2011.....	33
Gráfico 16. Tasa de deserción para la localidad según grado y sector educativo. Año 2011 .....	34
Gráfico 17. Participación del total de la matrícula de la localidad por sector. Año 2012 ...	36
Gráfico 18. Matrícula del sector educativo no oficial – Participación por localidad. Año 2012.....	37
Gráfico 19. Participación de docentes del sector educativo no oficial por localidad. Año 2012.....	38
Gráfico 20. Tasa de Cobertura Bruta por niveles para la localidad 2008-2012.....	39
Gráfico 21. Tasa de Cobertura Bruta comparada total Bogotá y localidad. Años 2008-2012 .....	40

## Índice de Ilustraciones

Ilustración 1. Mapa de la ubicación general de la localidad.....	9
Ilustración 2. Ubicación Colegios Oficiales de la localidad .....	20

## Índice de Tablas

Tabla 1. Población total proyectada para la localidad desagregada por grupos quinquenales de edad y género. Año 2012.....	11
Tabla 2. Población en edad escolar de la localidad proyectada por edades simples y género. Año 2012 .....	12
Tabla 3. Demanda efectiva de la localidad por tipo de colegio. Año 2012.....	16
Tabla 4. Demanda efectiva de la localidad por grado. Año 2012 .....	17
Tabla 5. Número de colegios y sedes de la localidad que ofrecen educación oficial. Año 2012 .....	18
Tabla 6. Oferta educativa oficial de la localidad por tipo de colegio. Año 2012 .....	19
Tabla 7. Evolución de la oferta, la demanda y déficit educativo oficial por nivel de escolaridad 2010-2012 .....	19
Tabla 8. Matrícula oficial de la localidad por tipo de colegio. Año 2011.....	22
Tabla 9. Matrícula oficial de la localidad por nivel y tipo de colegio. Año 2012.....	22
Tabla 10. Matrícula oficial de la localidad - Nivel Sisben Año 2012.....	23
Tabla 11. Matrícula oficial de la localidad según Nivel Sisben y tipo de colegio. Año 2012 .....	23
Tabla 12. Matrícula oficial de la localidad según género y tipo de colegio. Año 2012 .....	23
Tabla 13. Matrícula oficial de la localidad según género y nivel de escolaridad. Año 2012.....	23
Tabla 14. Matrícula oficial de la localidad según estrato y tipo de colegio. Año 2012.....	24
Tabla 15. Matrícula oficial de la localidad según estrato y nivel de escolaridad. Año 2012 .....	24
Tabla 16. Matrícula oficial de la localidad víctima de conflicto según tipo de colegio. Año 2012 .....	24
Tabla 17. Matrícula oficial de la localidad víctima de conflicto por nivel de escolaridad. ..	25
Tabla 18. Matrícula oficial de la localidad por tipo de discapacidad y tipo de colegio. ....	25
Tabla 19. Matrícula oficial de la localidad por tipo de discapacidad y nivel de escolaridad. Año 2012 .....	26
Tabla 20. Matrícula oficial con capacidades excepcionales por tipo de colegio. Año 2012 .....	26

Tabla 21. Matrícula oficial de la localidad con capacidades excepcionales por nivel de escolaridad. Año 2012 .....	27
Tabla 22. Matrícula oficial de la localidad según grupo étnico y tipo de colegio. Año 2012 .....	27
Tabla 23. Matrícula oficial de la localidad según grupo étnico y nivel de escolaridad. Año 2012 .....	27
Tabla 24. Datos de oferta, demanda, matrícula y déficit por tipo de colegio en la Localidad. Año 2012 .....	28
Tabla 25. Datos de oferta, demanda, déficit o superávit y matrícula en colegios oficiales distritales en la localidad. Año 2012.....	28
Tabla 26. Total Planta de Personal docente por nivel de enseñanza y su participación por localidad. Año 2012 .....	29
Tabla 27. Total personal docente por jornada y su participación por localidad. Año 2012.	29
Tabla 28. Total directivos docentes por tipo y su participación por localidad. Año 2012...	30
Tabla 29. Total directivos docentes por jornada y su participación por localidad. Año 2012 .....	30
Tabla 30. Indicadores de Eficiencia Interna de la localidad para el sector educativo oficial por tipo de colegio. Año 2011 .....	30
Tabla 31. Indicadores de Eficiencia Interna de la localidad por sector y nivel educativo 2011 .....	31
Tabla 32. Evolución de los Indicadores de Eficiencia Interna por Sector 2005-2011.....	31
Tabla 33. Indicadores de Eficiencia Interna por género y sector 2011 .....	34
Tabla 34. Tasas de repitencia y extraedad de la localidad. Período 2009 – 2012.....	34
Tabla 35. Evolución de la matrícula oficial y no oficial de la localidad. Años 2005-2012 ..	35
Tabla 36. Matrícula no oficial según nivel de escolaridad y participación de la localidad en el total de la matrícula no oficial para Bogotá. Año 2012.....	36
Tabla 37. Total planta de personal docente del sector no oficial y participación de la localidad. Año 2012 .....	37
Tabla 38. Total planta de personal docente del sector no oficial por área de enseñanza.	38
Tabla 39. Tasa de Cobertura Bruta por niveles de escolaridad de la localidad 2008-2012 .....	39
Tabla 40. Proyectos de inversión en ejecución en la localidad de Barrios Unidos.....	41

## 1. INTRODUCCION

El artículo primero del Acuerdo No. 489 de 2012 por el cual se adopta el Plan de Desarrollo Económico, Social, Ambiental y de Obras Públicas para Bogotá D.C. 2012-2016 “Bogotá Humana”, enuncia como objetivo general del Plan “Mejorar el desarrollo humano de la ciudad, dando prioridad a la primera infancia y aplicando un enfoque diferencial en todas sus políticas. Se buscará que en Bogotá se reduzcan todas las formas de segregación social, económicas, espaciales y culturales, por medio del aumento de las capacidades de la población para el goce efectivo de los derechos, del acceso equitativo al disfrute de la ciudad, del apoyo al desarrollo de la economía popular, así como también buscará aliviar la carga del gasto de los sectores más pobres y la promoción de políticas de defensa y protección de los derechos humanos de los ciudadanos y las ciudadanas”. En este sentido, establece como primer eje estratégico de la política pública y de acción: “Una ciudad que reduce la segregación y la discriminación: el ser humano en el centro de las preocupaciones del desarrollo”.

En concordancia con el eje articulador, el Plan de Desarrollo 2012-2016 “Bogotá Humana” en los artículos 7 y 9 plantea los programas: Garantía del desarrollo integral de la primera infancia y Construcción de saberes. Educación incluyente, diversa y de calidad para disfrutar y aprender. En el primer programa se incluyen los proyectos prioritarios: Creciendo saludables, Ambientes adecuados para el desarrollo de la primera infancia y Educación inicial diferencial, inclusiva y de calidad para disfrutar y aprender desde la primera infancia. En el segundo los siguientes: Creciendo saludables, Jornada educativa única para la excelencia académica y la formación integral, Garantía del derecho con calidad, gratuidad y permanencia, Educación media fortalecida y mayor acceso a la educación superior, Fortalecimiento de las instituciones educativas con empoderamiento ciudadano, docente y mejoramiento del a gestión sectorial. De cada uno de estos proyectos se desprenden a su vez los proyectos y acciones por medio de las cuales la Secretaría de Educación del Distrito busca garantizar de manera efectiva el derecho a la educación de calidad de los niños, niñas y adolescentes del distrito capital.

La Oficina Asesora de Planeación, ofrece mediante el presente documento una herramienta de consulta importante, que permite medir el porcentaje de cumplimiento de las metas propuestas y un diagnóstico del sector educativo para cada una de las localidades del Distrito. A su vez, como otro producto del Grupo de Análisis Sectorial se presenta el Boletín de Estadísticas Educativas el cual puede ser consultado en la página [www.sedbogota.edu.co](http://www.sedbogota.edu.co) desplegando el link de El sector educativo en estadísticas, las localidades.

Si usted desea mayor información, realizar comentarios o sugerencias puede comunicarse con el Grupo de Análisis Sectorial de la Oficina Asesora de Planeación en la Secretaría de Educación del Distrito al conmutador 3241000.

## **2. GENERALIDADES DE LA LOCALIDAD**

La localidad de Barrios Unidos limita por el norte con la localidad de Suba, al oriente con Chapinero, al sur con Teusaquillo y al occidente con Engativá. Se encuentra dividida en cuatro (4) Unidades de Planeación Zonal – UPZ, cuyos nombres son: Los andes, Doce de Octubre, Los Alcázares y parque el Salitre.

En cuanto a su división política, cuenta con cuatro (4) UPZ, de las cuales dos (2) son de tipo residencial consolidado, una (1) de tipo de residencial cualificado y una (1) predominantemente dotacional, según las definiciones de planeación distrital.

Al interior de la localidad se encuentran ubicados 10 colegios oficiales distritales. En ellos se ofrecen 18.572 cupos escolares.

El promedio de escolaridad de la localidad para personas de 5 años o más fue de 10,9 años en 2011. Sin embargo, se cuenta con una tasa de analfabetismo del 1,3%. Para hombres la tasa es 1,2% y para mujeres es del 1,4%. Comparado con Bogotá D.C. la tasa esta 0,3 puntos porcentuales por debajo.

### **Reseña Histórica**

La historia de Barrios Unidos es relativamente reciente. Durante el siglo XIX esta región fue asiento de grandes haciendas, dentro de las que se mencionan “la del expresidente Miguel Abadía, la finca San León, de los Hermanos Cristianos, donde hoy están los Alcázares y la Quinta Mutis y la hacienda El Salitre de propiedad de Don José Joaquín Vargas; que dieron origen a la gran expansión popular hacia el norte y noroccidente de la capital.” (Secretaría Distrital de Planeación, 2011).

A medida que las haciendas dejaron de existir, Barrios Unidos “fue una invasión que con el correr del tiempo fue adquiriendo dimensión de organización comunitaria, tomando como núcleo los barrios 7 de Agosto, Benjamín Herrera y Colombia.” (Secretaría Distrital de Planeación, 2011).

Hacia el año 1935 se establece como resultado conjunto del esfuerzo de monseñor Caicedo y de la comunidad consolidada. Su nombre nació durante el gobierno de Alfonso López Pumarejo. En aquella época “el río Arzobispo pasaba en los límites del parque El Lago, hacienda de don José Joaquín Vargas y de la hacienda de los Camacho llamada La Maleza, con conejos y varios lagos con codornices y patos; llegaba hasta la calle 68 y la avenida Rojas Pinilla, colindando con la línea férrea, en límites con la calle 26, que comunicaba con la población de Engativá.” (Secretaría Distrital de Planeación, 2009)

En 1940 se funda la primera escuela oficial de Bogotá en una pequeña casa ubicada donde hoy queda el centro comercial Iserra Cien. Sostenida por la familia Cuellar, en ella estudiaban diez (10) personas. En el año de 1944, la Secretaría de Educación de Bogotá fundó la escuela Carlos Sanz de Santamaría. Allí se estudiaba hasta el cuarto de primaria y el quinto año se hacía en la escuela Bochica, (Calle 80 con Avenida Suba) o en la escuela Jorge Eliecer Gaitán del barrio Gaitán. En 1945, existía el liceo Nuestra Señora de Guadalupe, calle 93 A N 42-26, en la casa de la Familia Estupiñán.

A partir del año de 1960 nuestro barrio comienza a dejar en un 60% la parte agrícola, o sea el cultivo de hortalizas, papa, maíz, flores, etc. Parte de los rebaños, reces, cerdos y



otros animales, Es cuando empieza al desarrollo de otras actividades: la venta de lotes y la construcción de viviendas, en forma ordenada y tecnificada. (Secretaría de Cultura, 2009)

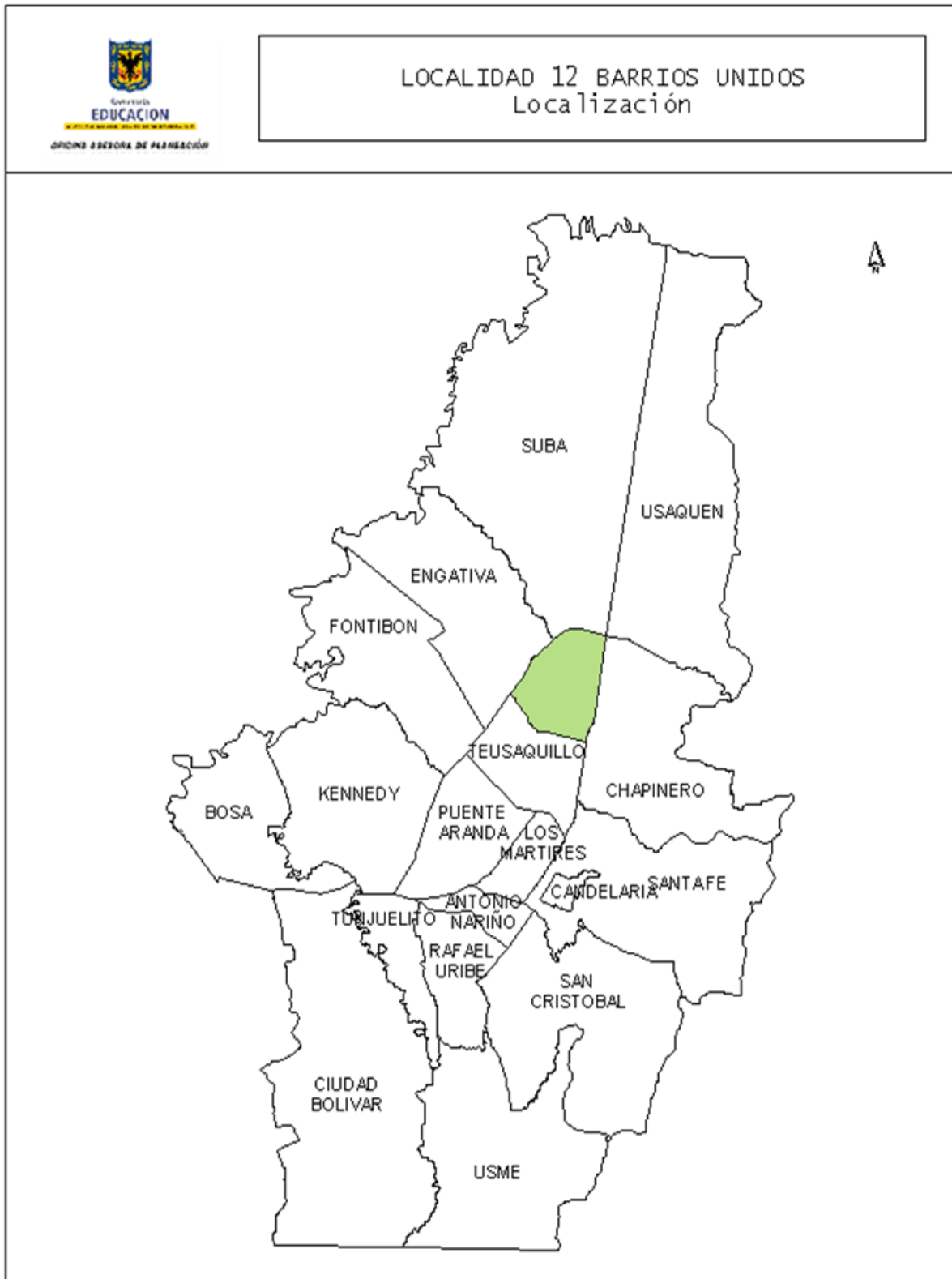
Así mismo, en la década del 60 se fundan gran cantidad de colegios privados, incluyendo el Liceo Montessori que nace por iniciativa del padre Felipe Rubio de la Fuente para dedicarse a la educación de niños varones, ya que no se permitían colegios mixtos.

En la década de los setentas en Colombia se da un fuerte proceso de urbanización y migraciones del campo a las ciudades. Como parte de este proceso, “el Acuerdo 26 de 1972 crea diez y seis Alcaldías Menores del Distrito Especial de Bogotá, pasando Barrios Unidos a integrar con otros barrios circunvecinos la Alcaldía Menor de Barrios Unidos, administrada por el Alcalde Menor correspondiéndole como nomenclatura el número 12, con límites determinados, y siendo ratificada mediante el Acuerdo 8 de 1977.” (Secretaría Distrital de Gobierno).

“Posteriormente, la Constitución de 1991 le dio a Bogotá el carácter de Distrito Capital; en 1992 la Ley 1a reglamento las funciones de las Junta Administradora Local, de los Fondos de Desarrollo Local y de los Alcaldes Locales, y determino la asignación presupuestal de las localidades. Por medio de los acuerdos 2 y 6 de 1992, el Concejo Distrital, definió el número, la jurisdicción y las competencias de las JAL. Bajo esta normativa, se constituyó la localidad de Barrios Unidos, conservando sus límites y nomenclatura, administrada por el Alcalde Local y la Junta Administradora Local, con un total de nueve (9) ediles. Finalmente, el Decreto - Ley 1421 determina el régimen político, administrativo y fiscal bajo el cual operan hasta hoy las localidades del distrito.” (Secretaría Distrital de Gobierno).

En la actualidad la localidad se distingue, por ser un importante centro de comercio y servicios. Sobresale la actividad industrial de pequeño y mediano alcance, en diversas áreas como la elaboración de muebles, litografías, almacenes de compra y venta de repuestos para automóvil y almacenes de calzado. La oferta educativa asciende a 18.572 cupos distribuidos en 10 colegios oficiales distritales.

### Ilustración 1. Mapa de la ubicación general de la localidad



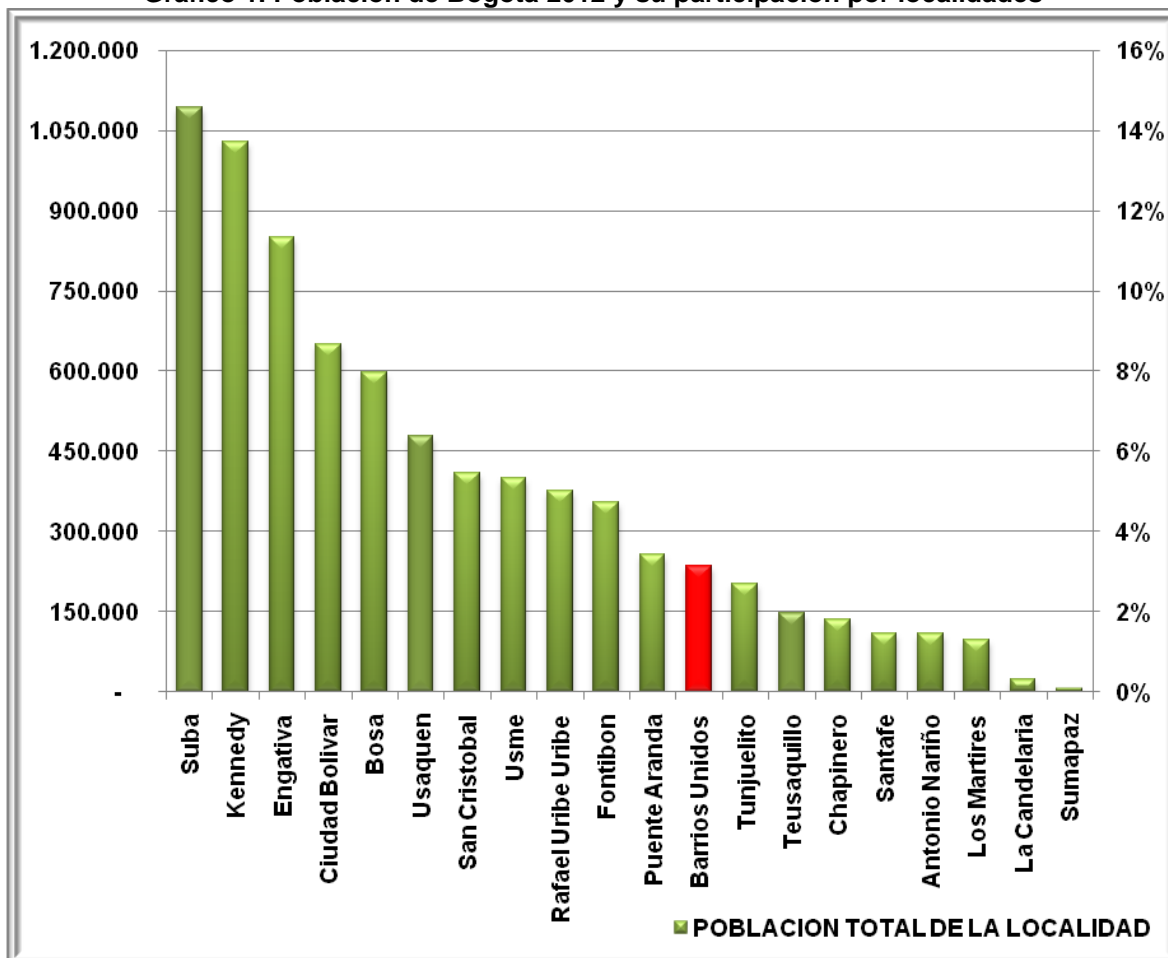
Fuente: Sistema de Georeferenciación. Elaboración: Oficina Asesora de Planeación.

### 3. POBLACIÓN

#### 3.1. Población total proyectada

Según las proyecciones de población entregadas por el DANE y la Secretaría de Planeación del Distrito, la población de Bogotá para el año 2012 es de 7.571.345 habitantes; para la localidad de Barrios Unidos la población es de 234.948 habitantes que corresponde al 3,10% del total de Bogotá, ocupando el decimosegundo lugar de participación en el total.

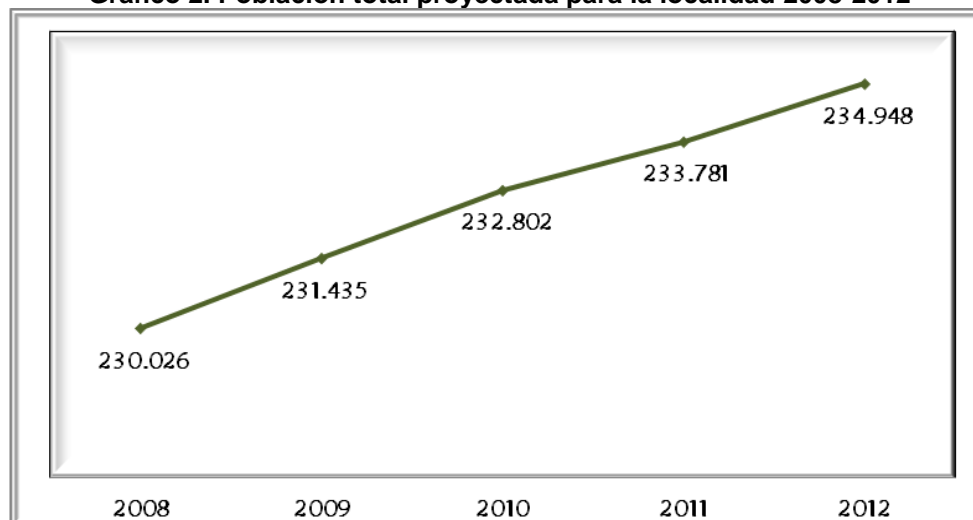
Gráfico 1. Población de Bogotá 2012 y su participación por localidades



Fuente: Proyecciones de Población DANE – SDP.  
Elaboración y cálculos: Oficina Asesora de Planeación – Grupo de Análisis Sectorial.

A su vez, las proyecciones de población para la localidad durante el periodo comprendido entre 2008 y 2012 indican una tasa de crecimiento promedio anual de 0,53%.

**Gráfico 2. Población total proyectada para la localidad 2008-2012**



Fuente: Proyecciones de Población DANE – SDP.  
Elaboración y cálculos: Oficina Asesora de Planeación – Grupo de Análisis Sectorial.

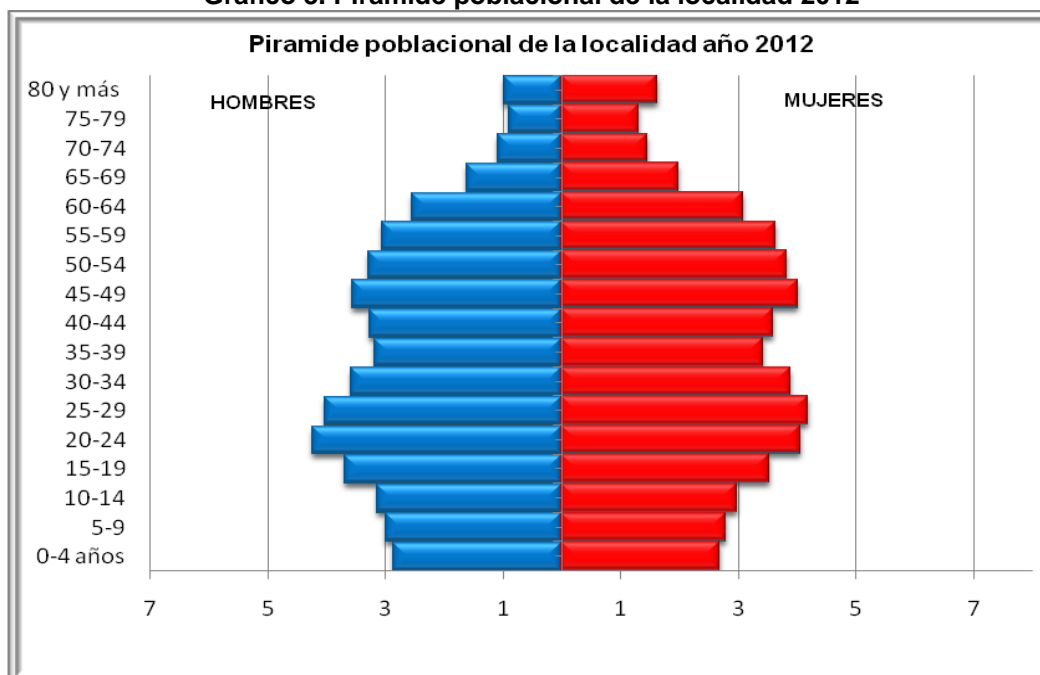
Al observar la pirámide poblacional se determina que los grupos poblacionales más significativos para 2012 son aquellos que se encuentran entre los 20 y los 29 años de edad. A su vez, la composición por género determina que el 52,03% de los habitantes proyectados de la localidad son mujeres y el restante 47,97% son hombres.

**Tabla 1. Población total proyectada para la localidad desagregada por grupos quinquenales de edad y género. Año 2012**

Grupo de edad	Hombres	Mujeres	Total
0-4 años	6.708	6.307	13.015
5-9	7.023	6.574	13.597
10-14	7.387	6.995	14.382
15-19	8.657	8.279	16.936
20-24	9.943	9.526	19.469
25-29	9.445	9.810	19.255
30-34	8.422	9.141	17.563
35-39	7.460	8.030	15.490
40-44	7.666	8.423	16.089
45-49	8.382	9.456	17.838
50-54	7.727	8.981	16.708
55-59	7.151	8.519	15.670
60-64	5.997	7.238	13.235
65-69	3.799	4.663	8.462
70-74	2.566	3.418	5.984
75-79	2.084	3.075	5.159
80+	2.286	3.810	6.096
<b>Total</b>	<b>112.703</b>	<b>122.245</b>	<b>234.948</b>

Fuente: Proyecciones de Población DANE – SDP.  
Elaboración y cálculos: Oficina Asesora de Planeación – Grupo de Análisis Sectorial.

**Gráfico 3. Pirámide poblacional de la localidad 2012**



Fuente: Proyecciones de Población DANE – SDP.  
Elaboración y cálculos: Oficina Asesora de Planeación – Grupo de Análisis Sectorial.

### 3.2. Población en Edad Escolar Proyectada

Durante el periodo 2008-2012 las proyecciones de población indican que la Población en Edad Escolar (PEE), es decir, aquella que se encuentra entre los 5 y los 16 años de edad ha venido decreciendo en valor absoluto. A su vez, ha venido disminuyendo su porcentaje de participación dentro del total de la población de la localidad, ya que en 2008 representaba el 16,02%, en el 2012 representa 14,59% y para el 2013 representará el 14,27%.

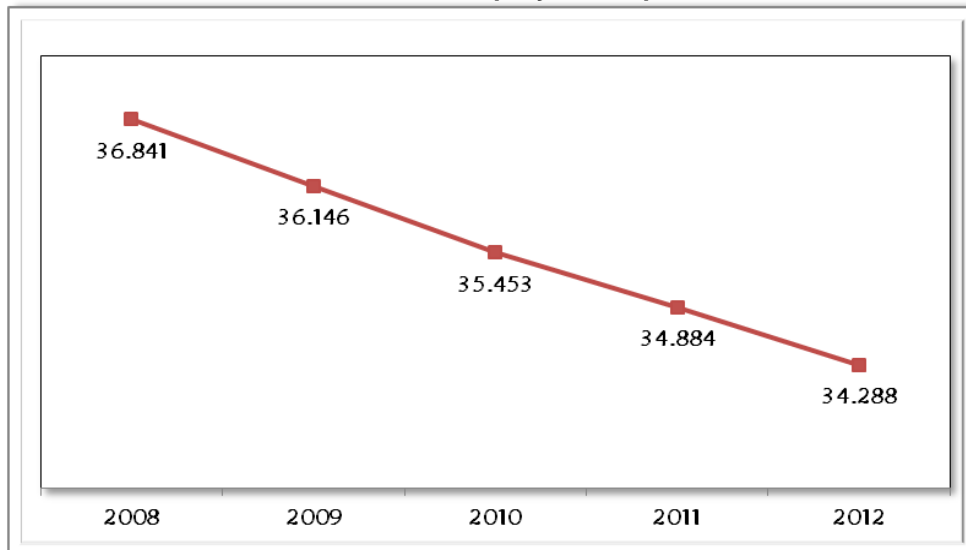
**Tabla 2. Población en edad escolar de la localidad proyectada por edades simples y género. Año 2012**

Edad	Hombres	Mujeres	Total
5 Años	1.391	1.303	2.694
6 Años	1.401	1.311	2.712
7 Años	1.411	1.320	2.731
8 Años	1.408	1.317	2.725
9 Años	1.412	1.323	2.735
10 Años	1.429	1.343	2.772
11 Años	1.455	1.373	2.828
12 Años	1.477	1.398	2.875
13 Años	1.495	1.421	2.916
14 Años	1.531	1.460	2.991

Edad	Hombres	Mujeres	Total
15 Años	1.596	1.523	3.119
16 Años	1.631	1.559	3.190
<b>Total</b>	<b>17.637</b>	<b>16.651</b>	<b>34.288</b>

Fuente: Proyecciones de Población DANE – SDP.  
Elaboración y cálculos: Oficina Asesora de Planeación – Grupo de Análisis Sectorial.

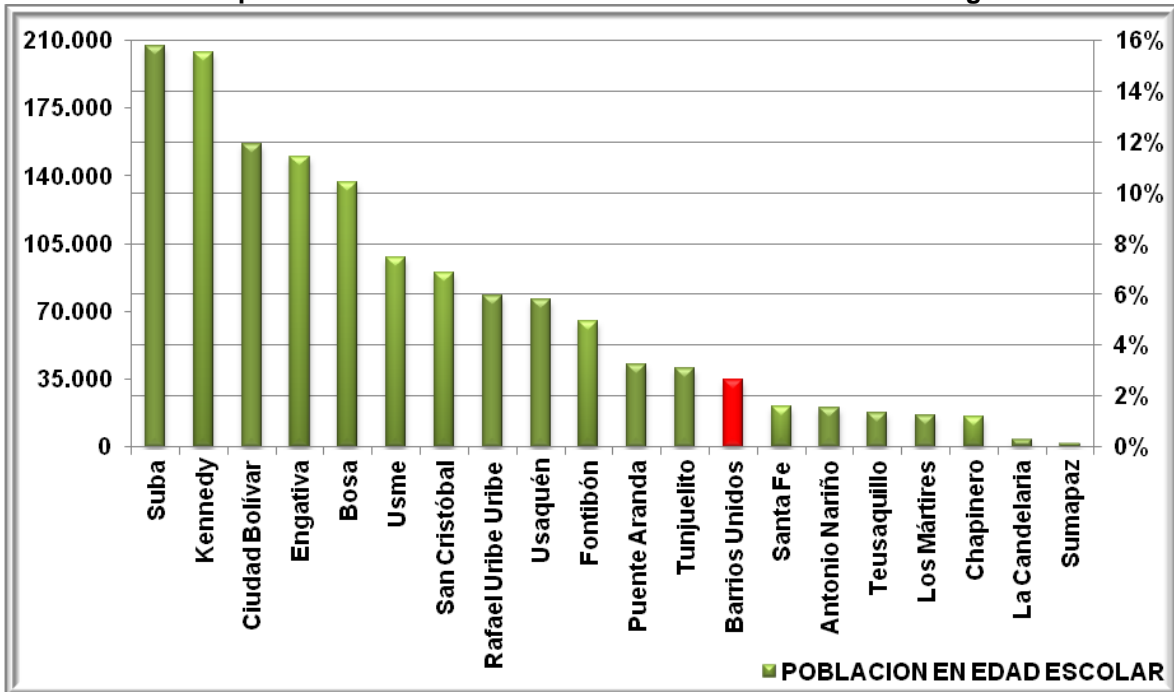
**Gráfico 4. Población en Edad Escolar proyectada para la localidad 2008-2012**



Fuente: Proyecciones de Población DANE – SDP.  
Elaboración y cálculos: Oficina Asesora de Planeación – Grupo de Análisis Sectorial.

La PEE de la localidad representa el 2,33% del total de PEE de la Ciudad, ocupando el puesto número 12 en porcentaje de representación para 2012.

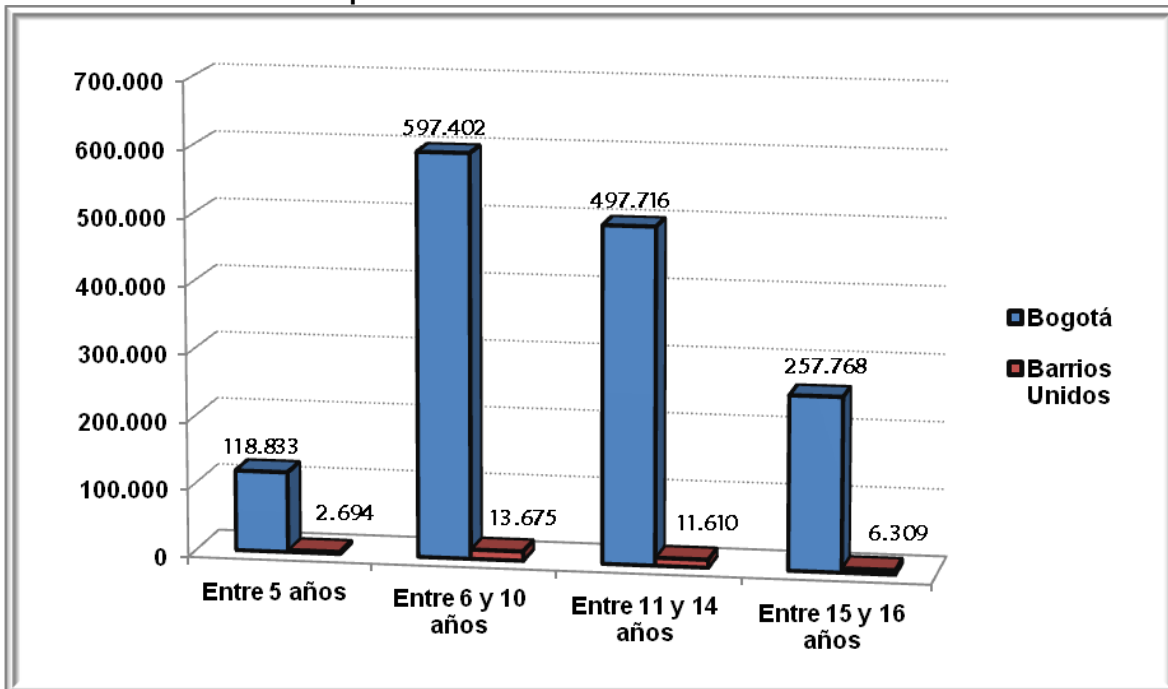
**Gráfico 5. Participación de la PEE de la Localidad en el total de PEE de Bogotá. Año 2012**



Fuente: Proyecciones de Población DANE – SDP.  
Elaboración y cálculos: Oficina Asesora de Planeación – Grupo de Análisis Sectorial.

Su distribución por rangos de edad de escolarización se presenta en el siguiente gráfico:

**Gráfico 6. Población en Edad Escolar de la localidad por grupos de edad de la localidad comparada con el total de la ciudad. Año 2012.**



Fuente: Proyecciones de Población DANE – SDP.  
Elaboración y cálculos: Oficina Asesora de Planeación – Grupo de Análisis Sectorial.

#### **4. DEMANDA DEL SECTOR EDUCATIVO OFICIAL**

La demanda del servicio educativo en el Sector Oficial corresponde a la población que solicita un cupo en el sistema educativo oficial y está constituida por:

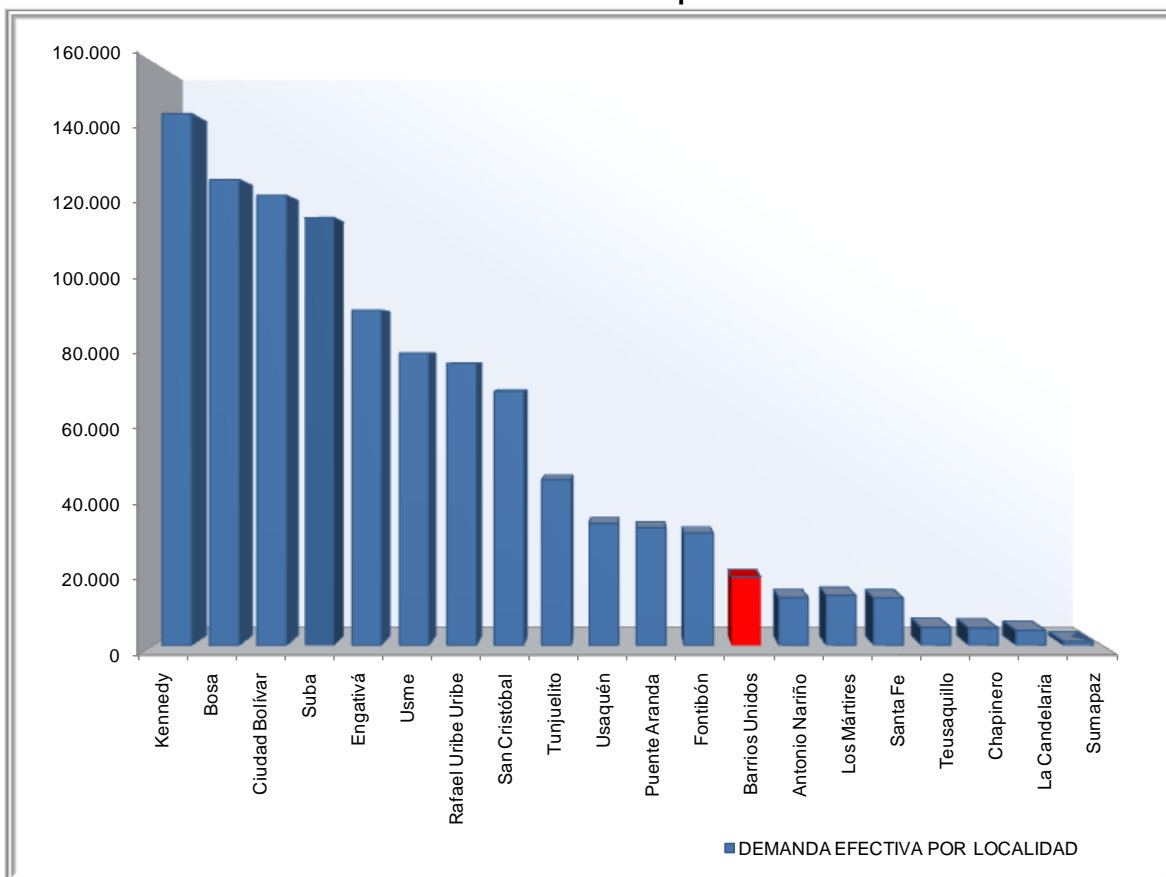
- El número de estudiantes antiguos que se promocionan al siguiente grado escolar.
- Los estudiantes antiguos repitentes.
- El número de estudiantes nuevos que solicitan un cupo, estos corresponden a:
  - ✓ Niños y niñas de 5 años que finalizan su ciclo de educación inicial en los jardines infantiles de la Secretaría Distrital de Integración Social (SDIS) y del Instituto Colombiano de Bienestar Familiar (ICBF).
  - ✓ Población que demanda un cupo educativo para cualquier grado de escolaridad, como niños, niñas y jóvenes que provienen del sector educativo privado o que se encuentran por fuera del sistema educativo. Las inscripciones para la solicitud de cupos nuevos se realizan en las fechas estipuladas por la resolución de matrícula y la SED asignará los cupos escolares preferiblemente en las opciones seleccionados por los padres de familia o acudientes, dando prioridad a la unificación de hermanos, a quienes residan más cerca al colegio solicitado y al estudiante con mayor edad, en alguna de las jornadas disponibles. De no existir cupo en las opciones solicitadas, se le asignará en el colegio oficial con disponibilidad de cupos más cercano a su lugar de residencia de acuerdo con la dirección suministrada.

Sin embargo, los estudiantes nuevos que no realizaron inscripción en línea, podrán solicitar un cupo escolar conforme con la disponibilidad de cupos de los colegios oficiales y oficiales en concesión para el grado requerido. La Dirección Local de Educación o los puntos de atención que la SED asigne para tal fin, se encargarán de realizar las asignaciones de cupos según la disponibilidad.

En el 2012 la demanda educativa oficial de la localidad fue de 18.720 cupos escolares frente a 18.439 cupos escolares del año anterior. Este resultado significa una tasa de crecimiento de 1,50%. Por su parte, la demanda educativa representa 1,78% del total de la ciudad.



**Gráfico 7. Demanda educativa oficial por localidad. Año 2012**



Fuente: Sistema de matrícula de la SED. Fecha de corte: 14 de febrero de 2012. Elaboración y cálculos: Oficina Asesora de Planeación. Grupo de Análisis Sectorial

### Demanda efectiva por tipo de colegio y grado

En cuanto al tipo de colegio (Tabla 3), en 2012 la demanda de la localidad se concentra en los colegios oficiales distritales (18.720). No hay demanda registrada para colegios en convenio y en concesión (Tabla 5).

**Tabla 3. Demanda efectiva de la localidad por tipo de colegio. Año 2012**

Tipo de Colegio	Demanda	Participación
Oficial Distrital	18.720	100,00%
Concesión	0	0,00%
Convenio	0	0,00%
<b>Total Localidad</b>	<b>18.720</b>	<b>100,00%</b>

Fuente: Sistema de matrícula de la SED. Fecha de corte: 14 de febrero de 2012. Elaboración y cálculos: Oficina Asesora de Planeación. Grupo de Análisis Sectorial

En lo que se refiere a la demanda por grados (Tabla 4), la mayor demanda de cupos está concentrada de cuarto de primaria a noveno (9º) de bachillerato. Por el contrario, los grados en los que se demandan menos cupos son pre-jardín y aceleración.

**Tabla 4. Demanda efectiva de la localidad por grado. Año 2012**

<b>Grado</b>	<b>Recuento</b>
Pre-Jardín	0
Jardín	101
Transición	1.347
Primero	1.213
Segundo	1.351
Tercero	1.413
Cuarto	1.575
Quinto	1.620
Sexto	1.718
Séptimo	1.849
Octavo	1.621
Noveno	1.598
Décimo	1.479
Once	1.371
Doce	0
Trece	0
Educación para adultos por ciclos	0
Aceleración	152
Educación Especial	312
<b>Total</b>	<b>18.720</b>

Fuente: Sistema de matrícula de la SED. Fecha de corte: 14 de febrero de 2012. Elaboración y cálculos: Oficina Asesora de Planeación. Grupo de Análisis Sectorial

## **5. OFERTA DEL SECTOR EDUCATIVO OFICIAL**

La oferta educativa del Sector Oficial corresponde al número de cupos ofrecidos en los colegios distritales, colegios en concesión y en los colegios privados en convenio, con la cual se garantiza la continuidad de los estudiantes antiguos y se busca atender la demanda de estudiantes nuevos.

El Distrito ha realizado importantes esfuerzos para ampliar la oferta educativa oficial buscando mayores y mejores oportunidades para que los niños, niñas y jóvenes de la ciudad accedan y permanezcan en el sistema educativo.

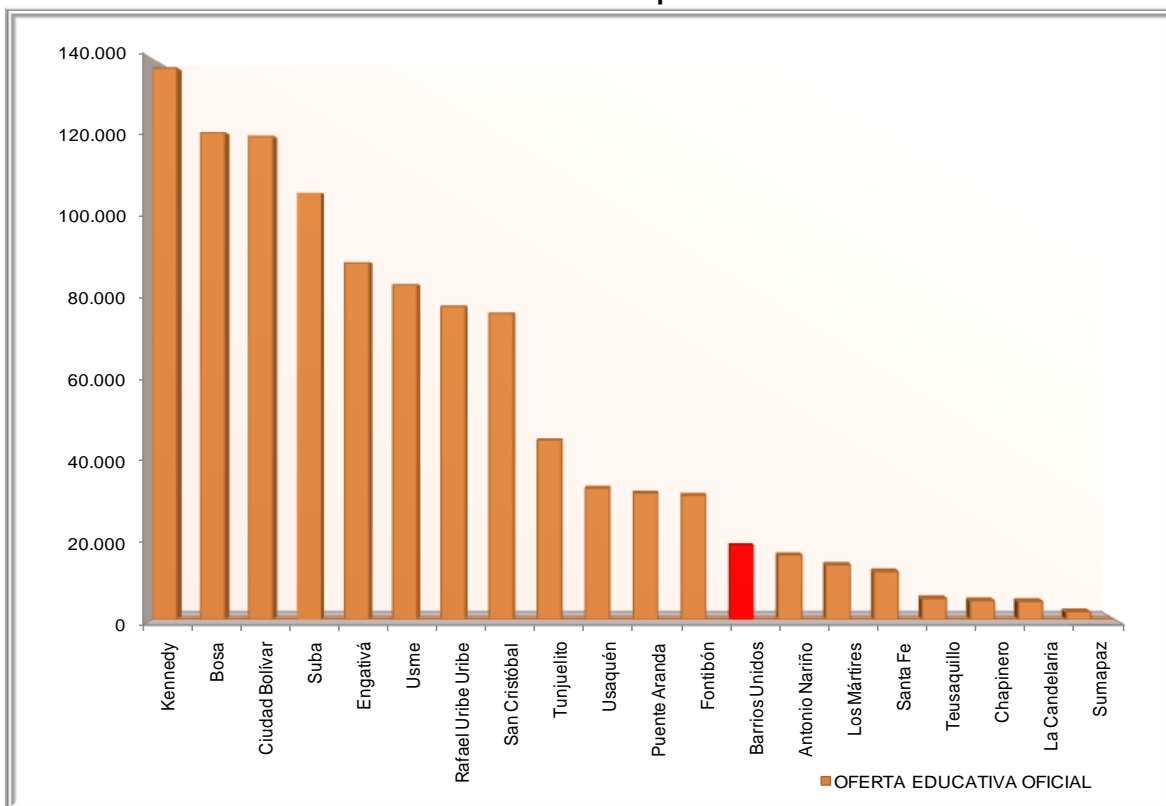
Durante los últimos años el crecimiento de la oferta educativa oficial para atender la demanda, en términos de creación de nuevos cupos, se ha dado mediante las siguientes estrategias:

- Construcción de nuevos colegios
- Ampliación y mejoramiento de la infraestructura de los colegios distritales
- Optimización de la capacidad instalada en colegios distritales
- Arrendamientos
- Convenios con colegios privados a través de subsidios a la demanda

- Colegios distritales en concesión.

La oferta educativa oficial de la localidad fue 18.572 cupos en 2012 frente a 19.800 del año anterior. Este resultado significó una tasa de crecimiento negativa de 6,61%. Por su parte, la oferta educativa de la localidad representó el 1,80% del total de la ciudad.

**Gráfico 8. Oferta educativa oficial por localidad. Año 2012**



Fuente: Sistema de matrícula de la SED. Fecha de corte: 14 de febrero de 2012. Elaboración y cálculos: Oficina Asesora de Planeación. Grupo de Análisis Sectorial

El número de colegios de la localidad haciendo a 22 en 2012 (Tabla 5). Estos se distribuyen en 10 colegios en convenio y 0 en oficiales distritales y en concesión. Esto significó una oferta educativa de 18.572 cupos en colegios oficiales distritales y ningún cupo en colegios en concesión y en convenio (Tabla 6).

**Tabla 5. Número de colegios y sedes de la localidad que ofrecen educación oficial. Año 2012**

Tipo de Colegio	Colegios	Sedes
Oficial Distrital	10	22
Concesión	0	0
Convenio	0	0
<b>Total Localidad</b>	<b>10</b>	<b>22</b>

Fuente: Sistema de matrícula de la SED. Fecha de corte: 14 de febrero de 2012. Elaboración y cálculos: Oficina Asesora de Planeación. Grupo de Análisis Sectorial

**Tabla 6. Oferta educativa oficial de la localidad por tipo de colegio. Año 2012**

Tipo de Colegio	Oferta	Participación
Oficial Distrital	18.572	100,00%
Concesión	0	0,00%
Convenio	0	0,00%
<b>Total Localidad</b>	<b>18.572</b>	<b>100,00%</b>

Fuente: Sistema de matrícula de la SED. Fecha de corte: 14 de febrero de 2012. Elaboración y cálculos: Oficina Asesora de Planeación. Grupo de Análisis Sectorial

**Tabla 7. Evolución de la oferta, la demanda y déficit educativo oficial por nivel de escolaridad 2010-2012**

Tipo de colegio	Oferta	Demanda	Déficit / Superávit	Matricula
Distrital	18.572	18.720	-148	15.976
Concesión	0	0	0	0
Convenio	0	0	0	0
<b>Total</b>	<b>18.572</b>	<b>18.720</b>	<b>-148</b>	<b>15.976</b>

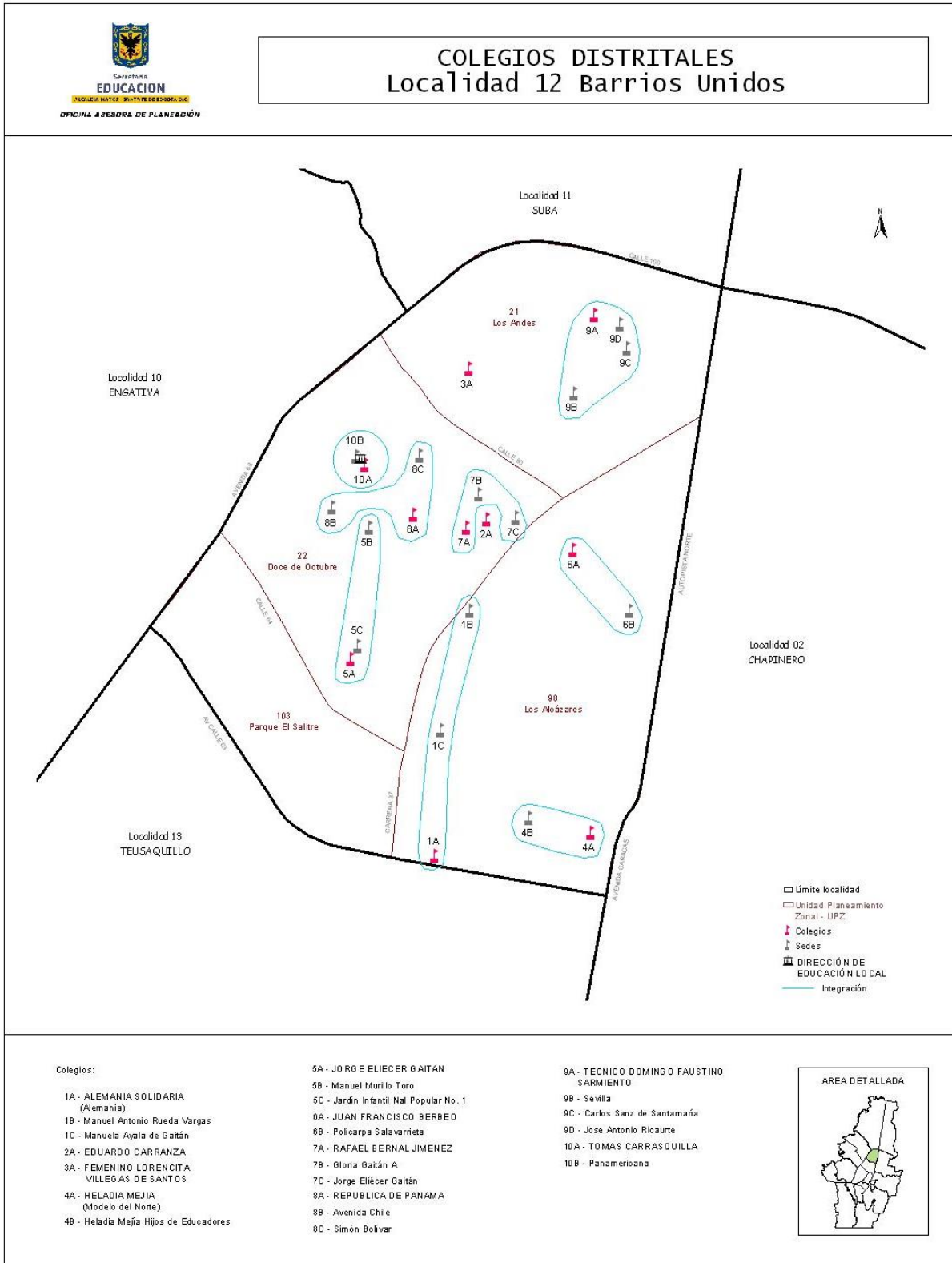
Nota: La demanda está compuesta por los promocionados más los inscritos que solicitaron cupo en colegios de esa localidad como primera opción más los no inscritos que fueron asignados a colegios de esa localidad.

Fuente: Sistema de Matrícula de la SED. Elaboración y cálculos: Oficina Asesora de Planeación – Grupo de Análisis Sectorial.

En el año 2012, se tiene una oferta estimada 18.572 cupos en la localidad, así mismo demandaron 18.720 cupos, dado que la oferta de cupos disponibles es menor que la demanda se presenta un déficit de 148 cupos (Tabla 7).

En el siguiente mapa se encuentran identificados los colegios oficiales de la localidad.

## Ilustración 2. Ubicación Colegios Oficiales de la localidad

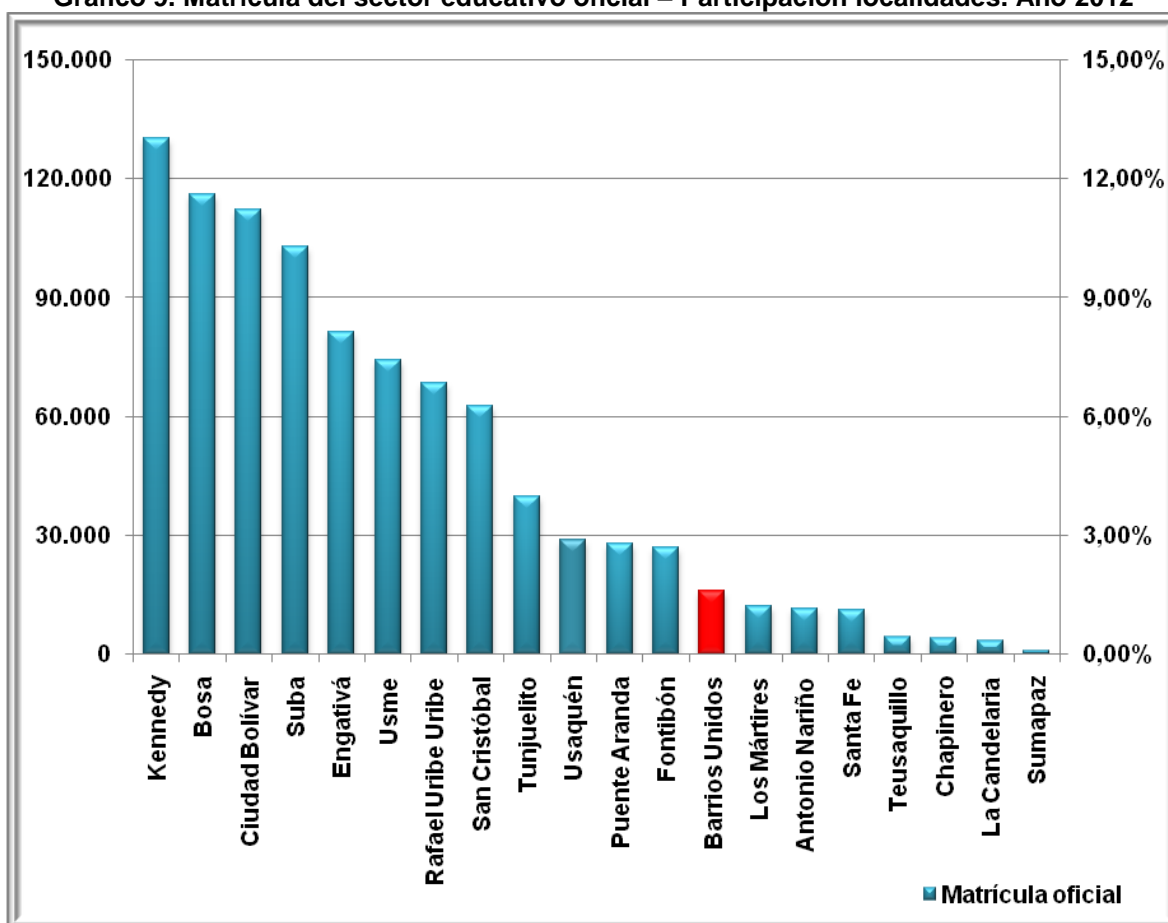


## 6. MATRÍCULA DEL SECTOR EDUCATIVO OFICIAL

La matrícula del sector oficial de la educación del Distrito Capital corresponde a los estudiantes matriculados en los colegios distritales, colegios en concesión y en los colegios privados en convenio. A continuación se presenta información relevante en cuanto a su distribución por tipo de colegio, niveles de escolaridad, nivel de sisben, género, estrato y poblaciones especiales, entre otras.

En 2012 la matrícula de la localidad fue 15.976 estudiantes frente a 17.008 estudiantes del año anterior. Este resultado significó una tasa de crecimiento negativa de 6,46%. Por su parte, el número de matriculados representó el 1,71% del total de la ciudad.

**Gráfico 9. Matrícula del sector educativo oficial – Participación localidades. Año 2012**



Fuente: Anexo 6 A – Matrícula Oficial reportada al MEN con fecha de corte: febrero 14 de 2012 – Cifras preliminares  
Elaboración y Cálculos: Oficina Asesora de Planeación – Grupo de Análisis Sectorial.

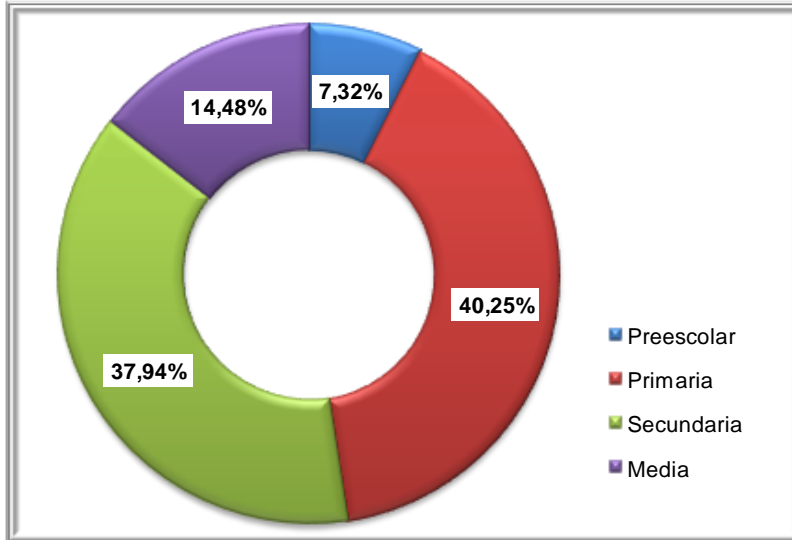
En cuanto al tipo de colegio (Tabla 8), en 2012 la localidad presenta un total de 15.976 matriculados en colegios oficiales distritales (100,00%) y ningún matriculado en colegios en convenio (0,00%) y en colegios en concesión (0,00%). De igual forma, primaria es el nivel de escolaridad que mayor cantidad de matriculados reporta con un 40,25%, mientras que preescolar reporta sólo un 7,32% (Gráfico 10).

**Tabla 8. Matrícula oficial de la localidad por tipo de colegio. Año 2011**

Tipo de Colegio	Matrícula	Participación
Oficial Distrital	15.976	100,00%
Concesión	0	0,00%
Convenio	0	0,00%
<b>Total Localidad</b>	<b>15.976</b>	<b>100,00%</b>

Fuente: Anexo 6 A – Matrícula Oficial reportada al MEN con fecha de corte: febrero 14 de 2012 – Cifras preliminares  
Elaboración y Cálculos: Oficina Asesora de Planeación – Grupo de Análisis Sectorial.

**Gráfico 10. Matrícula oficial de la localidad 2012 – Participación por nivel de escolaridad**



Fuente: Anexo 6 A – Matrícula Oficial reportada al MEN con fecha de corte: febrero 14 de 2012 – Cifras preliminares  
Elaboración y Cálculos: Oficina Asesora de Planeación – Grupo de Análisis Sectorial.

Con respecto a la matrícula desagregada por género, tipo de colegio y nivel de escolaridad, (Tablas 9, 10 y 11), en el periodo de referencia, el mayor número de matriculados en la localidad (8.036) son mujeres que estudian en colegios distritales en los grados de primaria. En cuanto a los hombres es inferior en 96 cupos con respecto a las mujeres. Este resultado se cumple en todos los niveles de escolaridad, excepto en el nivel de secundaria donde el número de hombres es superior en 66 cupos aproximadamente. La matrícula por género es consistente con la población en edad escolar por género.

**Tabla 9. Matrícula oficial de la localidad por nivel y tipo de colegio. Año 2012**

Nivel	Oficial Distrital	Concesión	Convenio	Total
Preescolar	1.170	0	0	1.170
Primaria	6.430	0	0	6.430
Secundaria	6.062	0	0	6.062
Media	2.314	0	0	2.314
<b>Total Localidad</b>	<b>15.976</b>	<b>0</b>	<b>0</b>	<b>15.976</b>

Fuente: Anexo 6 A – Matrícula Oficial reportada al MEN con fecha de corte: febrero 14 de 2012 – Cifras preliminares  
Elaboración y Cálculos: Oficina Asesora de Planeación – Grupo de Análisis Sectorial.

**Tabla 10. Matrícula oficial de la localidad - Nivel Sisben Año 2012**

Nivel Sisben						Sin Sisben	Total Localidad
1	2	3	4	5	6		
1.907	1.656	2.313	29	2	0	10.069	15.976

Fuente: Anexo 6 A – Matrícula Oficial reportada al MEN con fecha de corte: febrero 14 de 2012 – Cifras preliminares  
Elaboración y Cálculos: Oficina Asesora de Planeación – Grupo de Análisis Sectorial.

**Tabla 11. Matrícula oficial de la localidad según Nivel Sisben y tipo de colegio. Año 2012**

Tipo de Colegio	Nivel Sisben						Total con Sisben
	1	2	3	4	5	6	
Distrital	1.907	1.656	2.313	29	2	0	5.907
Concesión	0	0	0	0	0	0	0
Convenio	0	0	0	0	0	0	0
<b>Total</b>	<b>1.907</b>	<b>1.656</b>	<b>2.313</b>	<b>29</b>	<b>2</b>	<b>0</b>	<b>5.907</b>

Fuente: Anexo 6 A – Matrícula Oficial reportada al MEN con fecha de corte: febrero 14 de 2012 – Cifras preliminares  
Elaboración y Cálculos: Oficina Asesora de Planeación – Grupo de Análisis Sectorial.

**Tabla 12. Matrícula oficial de la localidad según género y tipo de colegio. Año 2012**

Género	Tipo de colegio			Total Oficial
	Distrital	Concesión	Convenio	
Femenino	8.036	0	0	<b>8.036</b>
Masculino	7.940	0	0	<b>7.940</b>
<b>Total</b>	<b>15.976</b>	<b>0</b>	<b>0</b>	<b>15.976</b>

Fuente: Anexo 6 A – Matrícula Oficial reportada al MEN con fecha de corte: febrero 14 de 2012 – Cifras preliminares  
Elaboración y Cálculos: Oficina Asesora de Planeación – Grupo de Análisis Sectorial.

**Tabla 13. Matrícula oficial de la localidad según género y nivel de escolaridad. Año 2012**

Género	Nivel de Escolaridad				Total Oficial
	Preescolar	Primaria	Secundaria	Media	
Femenino	588	3.221	2.998	1.229	<b>8.036</b>
Masculino	582	3.209	3.064	1.085	<b>7.940</b>
<b>Total</b>	<b>1.170</b>	<b>6.430</b>	<b>6.062</b>	<b>2.314</b>	<b>15.976</b>

Fuente: Anexo 6 A – Matrícula Oficial reportada al MEN con fecha de corte: febrero 14 de 2012 – Cifras preliminares  
Elaboración y Cálculos: Oficina Asesora de Planeación – Grupo de Análisis Sectorial.

Teniendo en cuenta la matrícula por estrato y tipo de colegio, del total de matriculados en la localidad (15.976), el 94,67% corresponde a sin estrato y estrato 1, 2 y 3 y el 5,33% a estratos 4, 5 y 6. Sin embargo, la matrícula de la clasificación sin estrato es superior con respecto al estrato 1 en los cuatro niveles educativos. Así mismo, la mayor concentración se presentó en estratos 2 y 3, en los colegios oficiales (Tabla 12), en niveles de primaria y secundaria (Tabla 13).



**Tabla 14. Matrícula oficial de la localidad según estrato y tipo de colegio. Año 2012**

Estrato	Tipo de colegio			Total
	Oficiales	Concesión	Convenio	
Sin Estrato*	642	0	0	642
Estrato 1	402	0	0	402
Estrato 2	4.318	0	0	4.318
Estrato 3	9.762	0	0	9.762
Estrato 4	747	0	0	747
Estrato 5	82	0	0	82
Estrato 6	23	0	0	23
<b>Total</b>	<b>15.976</b>	<b>0</b>	<b>0</b>	<b>15.976</b>

Fuente: Anexo 6 A – Matrícula Oficial reportada al MEN con fecha de corte: febrero 14 de 2012 – Cifras preliminares  
Elaboración y Cálculos: Oficina Asesora de Planeación – Grupo de Análisis Sectorial.

\*Sin estrato hace referencia a sectores no residenciales de la ciudad. Eje: comerciales o industriales.

**Tabla 15. Matrícula oficial de la localidad según estrato y nivel de escolaridad. Año 2012**

Estrato	Nivel de Escolaridad				Total
	Preescolar	Primaria	Secundaria	Media	
Sin Estrato*	18	442	141	41	642
Estrato 1	15	180	152	55	402
Estrato 2	278	1.631	1.784	625	4.318
Estrato 3	800	3.814	3.683	1.465	9.762
Estrato 4	52	312	273	110	747
Estrato 5	7	45	18	12	82
Estrato 6	0	6	11	6	23
<b>Total</b>	<b>1.170</b>	<b>6.430</b>	<b>6.062</b>	<b>2.314</b>	<b>15.976</b>

Fuente: Anexo 6 A – Matrícula Oficial reportada al MEN con fecha de corte: febrero 14 de 2012 – Cifras preliminares  
Elaboración y Cálculos: Oficina Asesora de Planeación – Grupo de Análisis Sectorial.

\*Sin estrato hace referencia a sectores no residenciales de la ciudad. Eje: comerciales o industriales.

La matrícula para personas víctima del conflicto, por su parte, muestra a 304 estudiantes matriculados, de los cuales 298 han sido desplazados por la violencia, 5 fueron desvinculados de grupos armados y 1 estudiante es hijo de adultos desmovilizados.

**Tabla 16. Matrícula oficial de la localidad víctima de conflicto según tipo de colegio. Año 2012**

Tipo de conflicto	Tipo de colegio			Total
	Oficiales	Concesión	Convenio	
En situación de desplazamiento	298	0	0	298
Desvinculados de grupos armados	5	0	0	5
Hijos de adultos desmovilizados	1	0	0	1
<b>Total</b>	<b>304</b>	<b>0</b>	<b>0</b>	<b>304</b>

Fuente: Anexo 6 A – Matrícula Oficial reportada al MEN con fecha de corte: febrero 14 de 2012 – Cifras preliminares  
Elaboración y Cálculos: Oficina Asesora de Planeación – Grupo de Análisis Sectorial.

**Tabla 17. Matrícula oficial de la localidad víctima de conflicto por nivel de escolaridad. Año 2012**

Tipo de conflicto	Nivel				Total
	Preescolar	Primaria	Secundaria	Media	
En situación de desplazamiento	5	128	138	27	298
Desvinculados de grupos armados	1	3	1	0	5
Hijos de adultos desmovilizados	0	0	0	1	1
<b>Total</b>	<b>6</b>	<b>131</b>	<b>139</b>	<b>28</b>	<b>304</b>

Fuente: Anexo 6 A – Matrícula Oficial reportada al MEN con fecha de corte: febrero 14 de 2012 – Cifras preliminares  
Elaboración y Cálculos: Oficina Asesora de Planeación – Grupo de Análisis Sectorial.

Por tipo de discapacidad y tipo de colegio, la localidad matriculó a 409 estudiantes en colegio oficiales distritales, de los cuales 295 presentan deficiencia cognitiva, 66 estudiantes sordera profunda, 16 hipoacusia baja, 14 el síndrome de down, 8 baja visión, 6 lesión neuromuscular, 3 discapacidades múltiples y 1 parálisis cerebral.

**Tabla 18. Matrícula oficial de la localidad por tipo de discapacidad y tipo de colegio. Año 2012**

Tipo de discapacidad	Tipo de colegio			Total
	Oficiales	Concesión	Convenio	
Sordera Profunda	66	0	0	66
Hipoacusia o Baja audición	16	0	0	16
Baja visión diagnosticada	8	0	0	8
Ceguera	0	0	0	0
Parálisis cerebral	1	0	0	1
Lesión neuromuscular	6	0	0	6
Autismo	0	0	0	0
Deficiencia cognitiva (Retardo Mental)	295	0	0	295
Síndrome de Down	14	0	0	14
Múltiple	3	0	0	3
<b>Total</b>	<b>409</b>	<b>0</b>	<b>0</b>	<b>409</b>

Fuente: Anexo 6 A – Matrícula Oficial reportada al MEN con fecha de corte: febrero 14 de 2012 – Cifras preliminares  
Elaboración y Cálculos: Oficina Asesora de Planeación – Grupo de Análisis Sectorial.

En cuanto a la distribución de la matrícula tipo de discapacidad y por niveles educativos, vemos que el nivel de secundaria concentra 201 estudiantes, seguido de primaria con 135, media con 72 y preescolar con 1 estudiante.

**Tabla 19. Matrícula oficial de la localidad por tipo de discapacidad y nivel de escolaridad. Año 2012**

Tipo de discapacidad	Nivel de escolaridad				Total
	Preescolar	Primaria	Secundaria	Media	
Sordera Profunda	0	8	27	31	66
Hipoacusia o Baja audición	0	2	10	4	16
Baja visión diagnosticada	0	3	3	2	8
Ceguera	0	0	0	0	0
Parálisis cerebral	0	0	1	0	1
Lesión neuromuscular	0	4	2	0	6
Autismo	0	0	0	0	0
Deficiencia cognitiva (Retardo Mental)	1	111	149	34	295
Síndrome de Down	0	7	6	1	14
Múltiple	0	0	3	0	3
<b>Total</b>	<b>1</b>	<b>135</b>	<b>201</b>	<b>72</b>	<b>409</b>

Fuente: Anexo 6 A – Matrícula Oficial reportada al MEN con fecha de corte: febrero 14 de 2012 – Cifras preliminares  
Elaboración y Cálculos: Oficina Asesora de Planeación – Grupo de Análisis Sectorial.

Así mismo, la matrícula para personas con capacidades excepcionales fue de 5 estudiantes en la localidad. De estos 2 tienen talento tecnológico, 2 talento científico y 1 es superdotado.

**Tabla 20. Matrícula oficial con capacidades excepcionales por tipo de colegio. Año 2012**

Tipo de capacidad	Tipo de colegio			Total Oficial
	Distrital	Concesión	Convenio	
Superdotado	1	0	0	1
Con talento científico	0	0	0	0
Con talento tecnológico	2	0	0	2
Con talento subjetivo	2	0	0	2
<b>Total</b>	<b>5</b>	<b>0</b>	<b>0</b>	<b>5</b>

Fuente: Anexo 6 A – Matrícula Oficial reportada al MEN con fecha de corte: febrero 14 de 2012 – Cifras preliminares  
Elaboración y Cálculos: Oficina Asesora de Planeación – Grupo de Análisis Sectorial.

**Tabla 21. Matrícula oficial de la localidad con capacidades excepcionales por nivel de escolaridad. Año 2012**

Tipo de capacidad	Nivel de escolaridad				Total
	Preescolar	Primaria	Secundaria	Media	
Superdotado	0	1	0	0	1
Con talento científico	0	0	0	0	0
Con talento tecnológico	0	1	1	0	2
Con talento subjetivo	0	0	2	0	2
<b>Total</b>	<b>0</b>	<b>2</b>	<b>3</b>	<b>0</b>	<b>5</b>

Fuente: Anexo 6 A – Matrícula Oficial reportada al MEN con fecha de corte: febrero 14 de 2012 – Cifras preliminares  
Elaboración y Cálculos: Oficina Asesora de Planeación – Grupo de Análisis Sectorial.

Finalmente, la matrícula se distribuye de la siguiente manera entre grupos étnicos: de los 52 estudiantes reportados como parte de alguna etnia, 28 son indígenas, 9 estudiantes pertenecen al grupo de las negritudes y 15 a otras etnias. Todos ellos estudian en colegios oficiales distritales. A su vez, 28 niños, niñas o jóvenes están cursando algún grado de secundaria, 18 alguno de primaria y 6 algún grado de educación media.

**Tabla 22. Matrícula oficial de la localidad según grupo étnico y tipo de colegio. Año 2012**

Grupo étnico	Tipo de colegio			Total
	Oficiales	Concesión	Convenio	
Indígenas	28	0	0	28
Negritudes	9	0	0	9
Rom (Gitanos)	0	0	0	0
Otras Etnias	15	0	0	15
<b>Total</b>	<b>52</b>	<b>0</b>	<b>0</b>	<b>52</b>

Fuente: Anexo 6 A – Matrícula Oficial reportada al MEN con fecha de corte: febrero 14 de 2012 – Cifras preliminares  
Elaboración y Cálculos: Oficina Asesora de Planeación – Grupo de Análisis Sectorial.

**Tabla 23. Matrícula oficial de la localidad según grupo étnico y nivel de escolaridad. Año 2012**

Grupo étnico	Nivel de escolaridad				Total
	Preescolar	Primaria	Secundaria	Media	
Indígenas	0	10	13	5	28
Negritudes	0	1	7	1	9
Rom (Gitanos)	0	0	0	0	0
Otras Etnias	0	7	8	0	15
<b>Total</b>	<b>0</b>	<b>18</b>	<b>28</b>	<b>6</b>	<b>52</b>

Fuente: Anexo 6 A – Matrícula Oficial reportada al MEN con fecha de corte: febrero 14 de 2012 – Cifras preliminares  
Elaboración y Cálculos: Oficina Asesora de Planeación – Grupo de Análisis Sectorial.

## 7. INFORMACION DE OFERTA, DEMANDA, DEFICIT Y MATRICULA DEL SISTEMA EDUCATIVO OFICIAL DESAGREGADA POR COLEGIO

A continuación se presentan los datos generales de oferta, demanda y matrícula para el año 2012, desagregado a nivel y por tipo de colegio.

En el año de referencia, se tiene una demanda estimada 18.720 estudiantes en la localidad, de los cuales efectivamente se matricularon 15.976. Dado que se ofrecieron 18.572 cupos disponibles hay un déficit de 148 cupos (Tabla 22).

**Tabla 24. Datos de oferta, demanda, matrícula y déficit por tipo de colegio en la Localidad. Año 2012**

Tipo de colegio	Oferta	Demanda	Déficit/Superávit	Matrícula
Distrital	18.572	18.720	-148	15.976
Concesión	0	0	0	0
Convenio	0	0	0	0
<b>Total</b>	<b>18.572</b>	<b>18.720</b>	<b>-148</b>	<b>15.976</b>

Fuentes: Datos oferta y demanda - Sistema de Matrícula SED. Matrícula: Anexo 6 A.  
Fecha de corte: 14 de febrero de 2012. Cifras preliminares  
Elaboración y Cálculos: Oficina Asesora de Planeación - Grupo de Análisis Sectorial.

A continuación se presentan los datos de oferta, demanda, déficit/superávit y matrícula, desagregados por colegio en cada tipo. Entiéndase que el déficit o superávit es el resultado de la diferencia entre la oferta y la demanda:

**Tabla 25. Datos de oferta, demanda, déficit o superávit y matrícula en colegios oficiales distritales en la localidad. Año 2012**

Colegio	UPZ	Oferta	Demanda	Déficit/Superávit	Matrícula
ALEMANIA SOLIDARIA	LOS ALCAZARES	1.775	1.750	25	1.462
EDUARDO CARRANZA	DOCE DE OCTUBRE	1.014	1.032	-18	824
FEMENINO LORENCITA VILLEGAS DE SANTOS	LOS ANDES	1.123	1.076	47	969
HELADIA MEJIA	LOS ALCAZARES	1.730	1.791	-61	1.559
JORGE ELIECER GAITAN	DOCE DE OCTUBRE	2.704	2.744	-40	2.527
JUAN FRANCISCO BERBEO	LOS ALCAZARES	1.878	1.843	35	1.513
RAFAEL BERNAL JIMENEZ	DOCE DE OCTUBRE	1.581	1.541	40	1.282
REPUBLICA DE PANAMA	DOCE DE OCTUBRE	1.551	1.638	-87	1.187
TECNICO DOMINGO FAUSTINO SARMIENTO	LA FLORESTA	2.134	2.171	-37	1.938
TOMAS CARRASQUILLA	DOCE DE OCTUBRE	3.082	3.134	-52	2.715
<b>Total</b>		<b>18.572</b>	<b>18.720</b>	<b>-148</b>	<b>15.976</b>

Nota: La demanda está compuesta por los promocionados más los inscritos que solicitaron cupo en ese colegio como primera opción más los no inscritos que fueron asignados a ese colegio.

Fuentes: Datos oferta y demanda - Sistema de Matrícula SED. Matrícula: Anexo 6 A.  
Fecha de corte: 14 de febrero de 2012. Cifras preliminares  
Elaboración y Cálculos: Oficina Asesora de Planeación - Grupo de Análisis Sectorial.

## 8. PERSONAL DIRECTIVO Y DOCENTE EN LA LOCALIDAD

Los colegios oficiales de la localidad de Barrios Unidos para el año 2012 cuentan con el 2,41% del total de la planta docente oficial de Bogotá, que corresponde a 728 docentes. En lo referente al tipo de vinculación laboral, se observa que el 89,42% (651 docentes) están nombrados en propiedad y el 10,58% (77 docentes) se encuentran en provisionalidad. A su vez, cuenta con 45 directivos docentes, que corresponden al 2,47% del total de directivos de la ciudad.

En el año 2012 la planta total de personal docente presentó un aumento de 19 personas respecto a lo registrado el año anterior. La mayor variación se reporta en los docentes provisionales que pasaron de 42 en 2011 a 77 en 2012. Por su parte, los docentes en propiedad pasaron de 667 a 651 en el mismo periodo de tiempo.

**Tabla 26. Total Planta de Personal docente por nivel de enseñanza y su participación por localidad. Año 2012**

Localidad	En propiedad				Provisional				Total
	Preescolar	Básica Primaria	Básica Secundaria y Media	Global	Preescolar	Básica Primaria	Básica Secundaria y Media	Global	
Barrios Unidos	48	248	326	29	6	18	50	3	728
Bogotá	2.168	10.158	14.671	969	88	664	1.351	182	30.251
<b>Participación (%)</b>	<b>2,21</b>	<b>2,44</b>	<b>2,22</b>	<b>2,99</b>	<b>6,82</b>	<b>2,71</b>	<b>3,70</b>	<b>1,65</b>	<b>2,41</b>

Fuente: Dirección de Talento Humano – SED. Fecha de corte: junio 5 de 2012.  
Elaboración: Oficina Asesora de Planeación – Grupo de Análisis Sectorial.

En cuanto al total de docentes y directivos por jornada, el mayor número se presenta en la jornada de la mañana, tanto en Bogotá como en la localidad (Tabla 27). Por su parte, el menor número de docentes y directivos docentes se encuentra en la jornada extendida y fines de semana (Tablas 27 y 29).

**Tabla 27. Total personal docente por jornada y su participación por localidad. Año 2012**

Localidad	Jornada							Total
	Completa	Extendida	Fin de semana	Global	Mañana	Nocturna	Tarde	
Barrios Unidos	0	0	0	9	402	0	317	728
Bogotá	71	8	44	261	15.246	593	14.028	30.251
<b>Participación (%)</b>	<b>0,00</b>	<b>0,00</b>	<b>0,00</b>	<b>3,45</b>	<b>2,64</b>	<b>0,00</b>	<b>2,26</b>	<b>2,41</b>

Fuente: Dirección de Talento Humano – SED. Fecha de corte: junio 5 de 2012.  
Elaboración: Oficina Asesora de Planeación – Grupo de Análisis Sectorial.

**Tabla 28. Total directivos docentes por tipo y su participación por localidad. Año 2012**

Localidad	Directivo docente				Total
	Coordinador	Director Rural	Rector	Supervisor	
Barrios Unidos	33	0	10	2	45
Bogotá	1.449	9	327	34	1.819
<b>Participación (%)</b>	<b>2,28</b>	<b>0,00</b>	<b>3,06</b>	<b>5,88</b>	<b>2,47</b>

Fuente: Dirección de Talento Humano – SED. Fecha de corte: junio 5 de 2012.  
Elaboración: Oficina Asesora de Planeaci

**Tabla 29. Total directivos docentes por jornada y su participación por localidad. Año 2012**

Localidad	Jornada					Total
	Completa	Global	Mañana	Nocturna	Tarde	
Barrios Unidos	0	17	18	0	10	45
Bogotá	5	432	723	36	623	1.819
<b>Participación (%)</b>	<b>0,00</b>	<b>3,94</b>	<b>2,49</b>	<b>0,00</b>	<b>1,61</b>	<b>2,47</b>

Fuente: Dirección de Talento Humano – SED. Fecha de corte: junio 5 de 2012.  
Elaboración: Oficina Asesora de Planeación – Grupo de Análisis Sectorial.

## 9. INDICADORES DE EFICIENCIA INTERNA

Los indicadores de eficiencia interna miden la capacidad del sistema educativo para retener la población que ingresa y para promover a dicha población con la debida fluidez hasta culminar el ciclo académico. Estos indicadores se calculan con un año de rezago, ya que se requiere finalizar el año escolar para tener la información pertinente para realizar los cálculos. En las siguientes tablas se encuentran los indicadores de eficiencia interna aprobación, reprobación y deserción, desagregados en sector y por tipo de colegio.

### 9.1. Para el sector educativo Oficial por tipo de Colegio

**Tabla 30. Indicadores de Eficiencia Interna de la localidad para el sector educativo oficial por tipo de colegio. Año 2011**

Tipo de colegio	Tasa de Aprobación	Tasa de Reprobación	Tasa de Deserción
Distrital	85,8	10,9	3,3
Concesión	0,0	0,0	0,0
Convenio	100,0	0,0	0,0
<b>Total Oficial - Localidad</b>	<b>85,9</b>	<b>10,9</b>	<b>3,3</b>
Sector No Oficial	93,3	4,9	1,9

**Notas:** Tasa de Deserción Intra-anual, niños que abandonan sus estudios durante el transcurso del año lectivo. El cálculo Incluye sólo la jornada diurna de los Colegios de educación formal regular.

Fuente: Censo C-600 Cálculos: Oficina Asesora de Planeación - Grupo de Análisis Sectorial.

## 9.2. Por sector educativo

**Tabla 31. Indicadores de Eficiencia Interna de la localidad por sector y nivel educativo 2011**

SECTOR	TASAS	Nivel			
		Preescolar	Primaria	Secundaria	Media
OFICIAL	Tasa Aprobación	96,7	91,5	78,3	84,7
	Tasa Reprobación	1,4	6,4	16,9	12,0
	Tasa Deserción	1,9	2,1	4,8	3,2
NO OFICIAL	Tasa Aprobación	95,9	96,6	89,2	92,4
	Tasa Reprobación	2,7	2,0	8,2	5,8
	Tasa Deserción	1,4	1,4	2,6	1,8

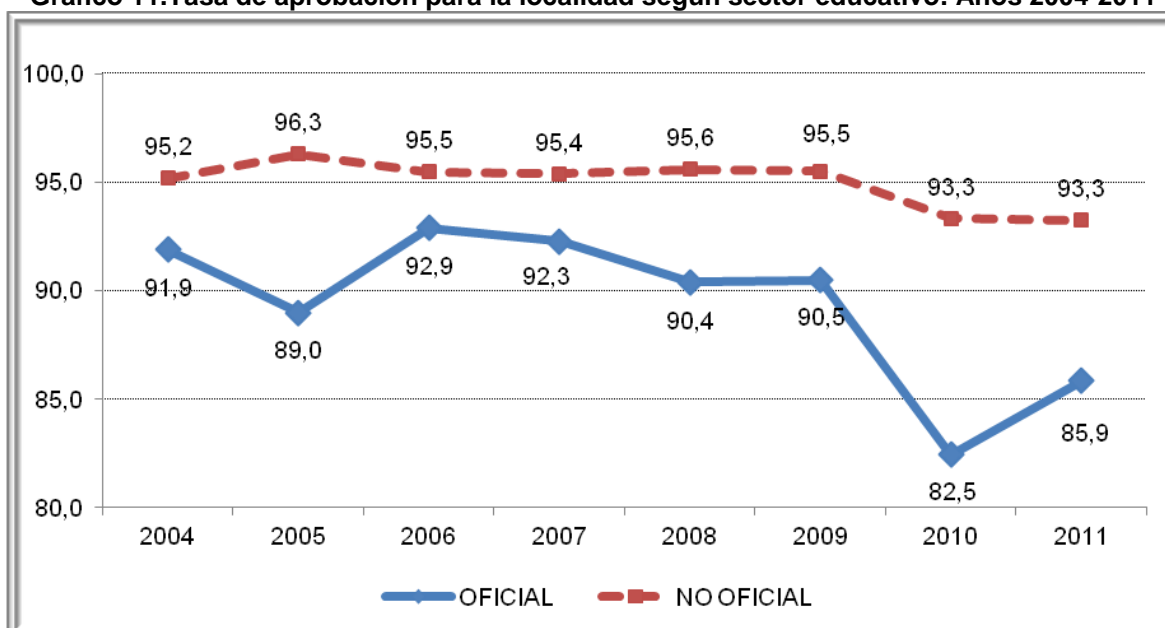
**Notas:** Tasa de Deserción Intra-anual, niños que abandonan sus estudios durante el transcurso del año lectivo. El cálculo Incluye sólo la jornada diurna de los Colegios de educación formal regular.  
Fuente: Censo C-600 Cálculos: Oficina Asesora de Planeación - Grupo de Análisis Sectorial.

**Tabla 32. Evolución de los Indicadores de Eficiencia Interna por Sector 2005-2011**

Sector	Tasas	2004	2005	2006	2007	2008	2009	2010	2011
OFICIAL	Tasa Aprobación	91,90	89,00	92,90	92,30	90,40	90,49	82,46	85,87
	Tasa Reprobación	4,20	5,20	3,90	4,80	5,50	5,62	12,54	10,86
	Tasa Deserción	3,90	5,30	3,30	3,00	4,10	3,89	5,00	3,27
NO OFICIAL	Tasa Aprobación	95,20	96,30	95,50	95,40	95,62	95,51	93,33	93,25
	Tasa Reprobación	2,80	2,10	2,40	2,70	2,34	2,99	5,13	4,85
	Tasa Deserción	2,00	1,70	2,10	1,90	2,04	1,50	1,54	1,89

**Notas:** Tasa de Deserción Intra-anual, niños que abandonan sus estudios durante el transcurso del año lectivo. El cálculo Incluye sólo la jornada diurna de los Colegios de educación formal regular.  
Fuente: Censo C-600 Cálculos: Oficina Asesora de Planeación - Grupo de Análisis Sectorial.

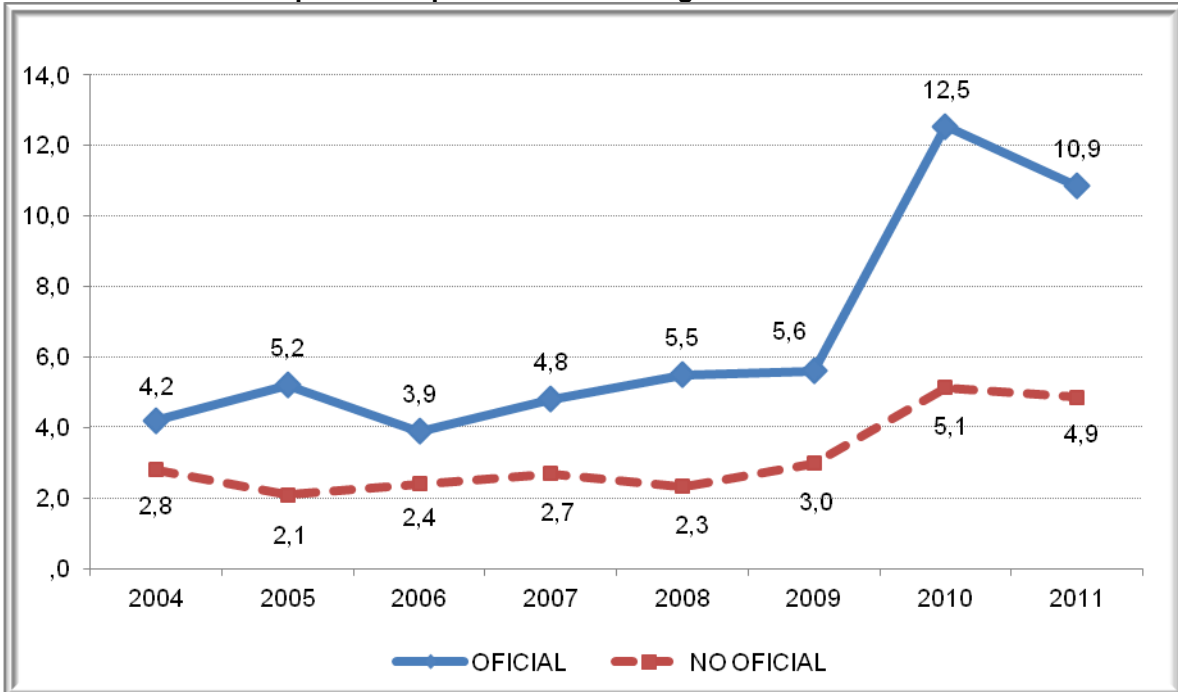
**Gráfico 11. Tasa de aprobación para la localidad según sector educativo. Años 2004-2011**



Fuente: Censo C-600, Cálculos: Oficina Asesora de Planeación - Grupo de Análisis Sectorial.

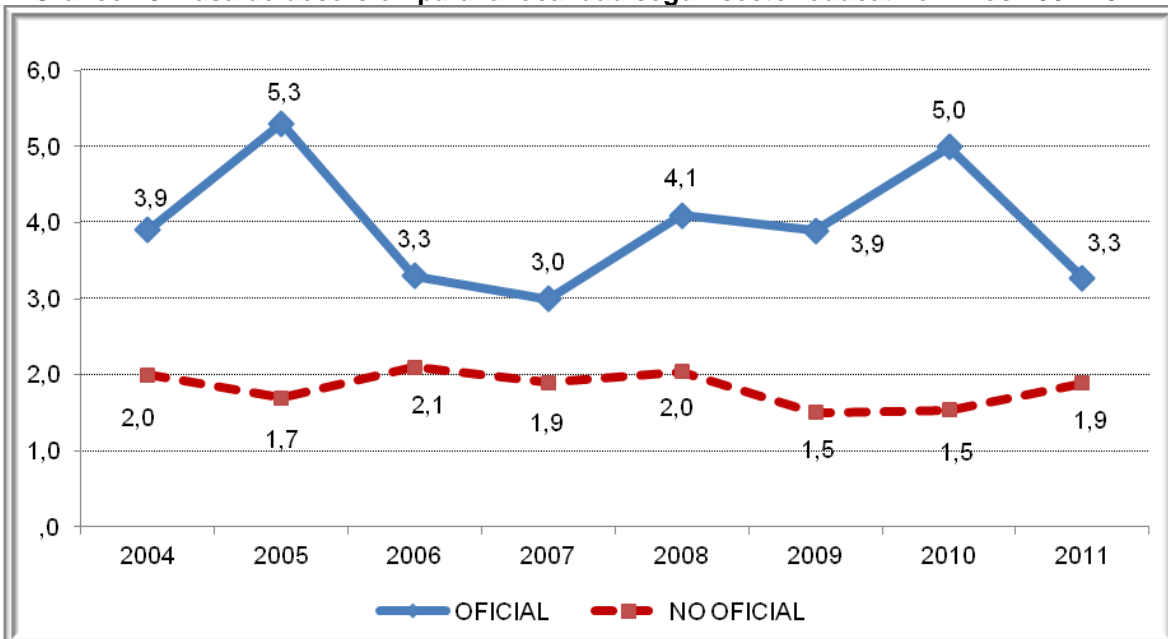


**Gráfico 12. Tasa de reprobación para la localidad según sector educativo. Años 2004-2011**



Fuente: Censo C-600, Cálculos: Oficina Asesora de Planeación - Grupo de Análisis Sectorial.

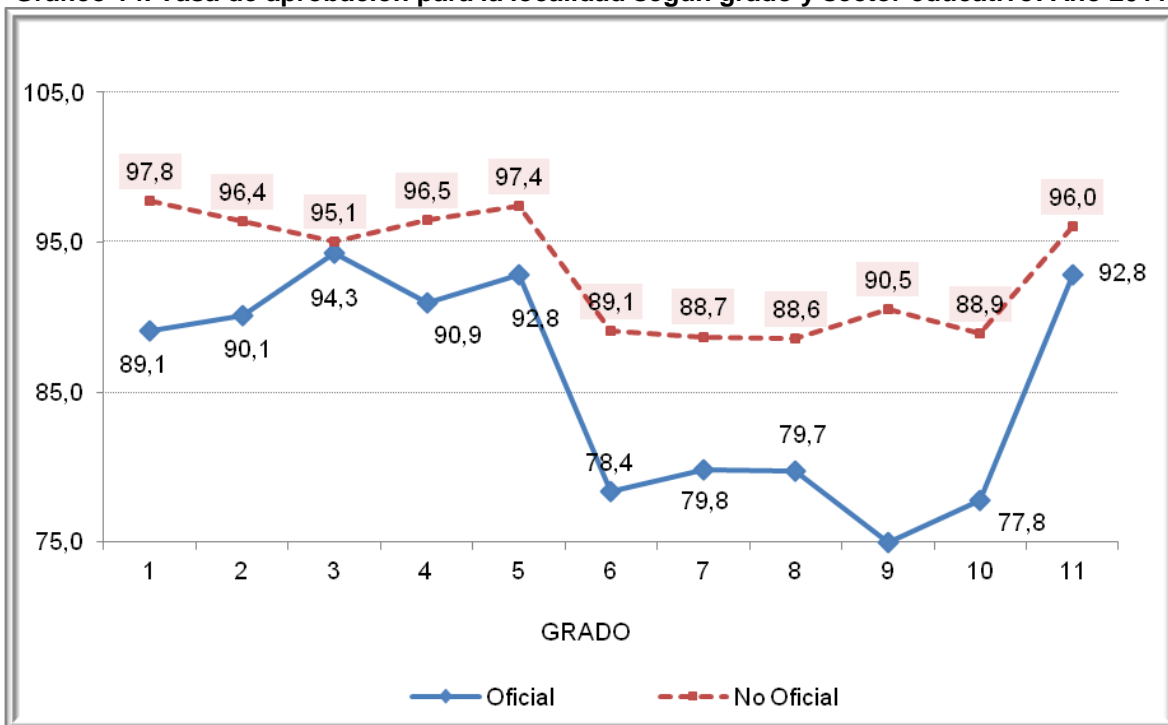
**Gráfico 13. Tasa de deserción para la localidad según sector educativo. Años 2004-2011**



Fuente: Censo C-600, Cálculos: Oficina Asesora de Planeación - Grupo de Análisis Sectorial.

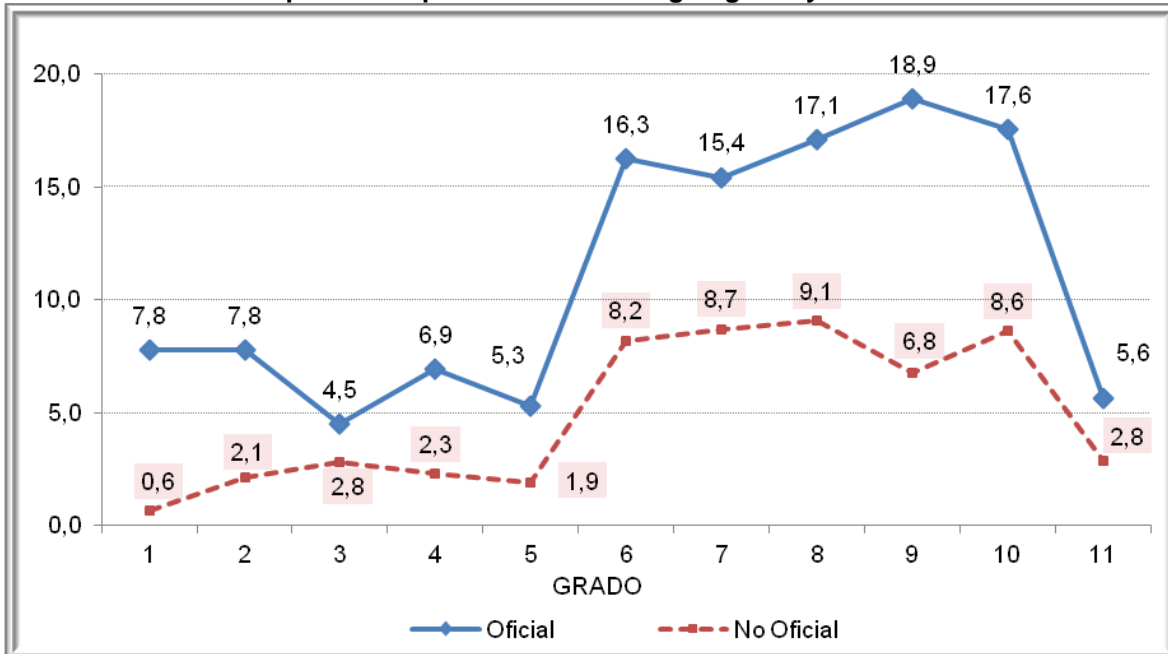
### 9.3. Por grado y sector educativo

**Gráfico 14. Tasa de aprobación para la localidad según grado y sector educativo. Año 2011**



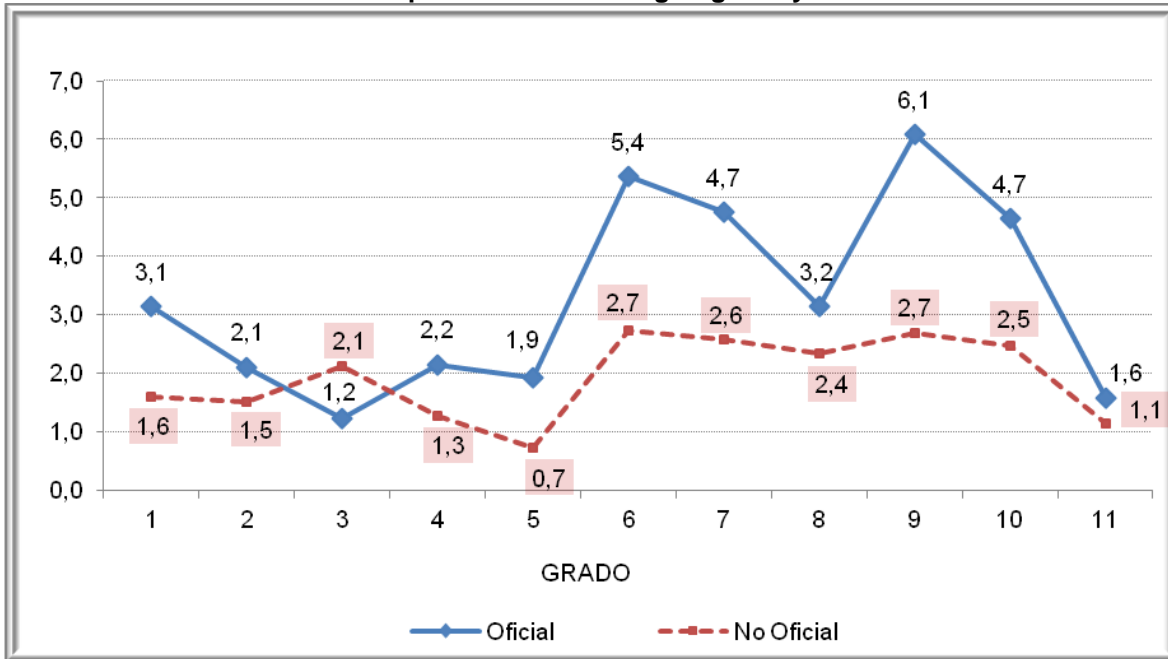
Fuente: Censo C-600, Cálculos: Oficina Asesora de Planeación - Grupo de Análisis Sectorial.

**Gráfico 15. Tasa de reprobación para la localidad según grado y sector educativo. Año 2011**



Fuente: Censo C-600, Cálculos: Oficina Asesora de Planeación - Grupo de Análisis Sectorial.

**Gráfico 16. Tasa de deserción para la localidad según grado y sector educativo. Año 2011**



Fuente: Censo C-600, Cálculos: Oficina Asesora de Planeación - Grupo de Análisis Sectorial.

#### 9.4. Por género y tipo de sector

**Tabla 33. Indicadores de Eficiencia Interna por género y sector 2011**

Sector	Tasas	Género	
		Mujeres	Hombres
OFICIAL	Tasa Aprobación	88,5	83,3
	Tasa Reprobación	8,4	13,3
	Tasa Deserción	3,1	3,4
NO OFICIAL	Tasa Aprobación	94,6	92,1
	Tasa Reprobación	3,6	6,0
	Tasa Deserción	1,8	2,0

**Notas:** Tasa de Deserción Intra-anual, niños que abandonan sus estudios durante el transcurso del año lectivo. El cálculo Incluye sólo la jornada diurna de los Colegios de educación formal regular.  
Fuente: Censo C-600 Cálculos: Oficina Asesora de Planeación - Grupo de Análisis Sectorial.

#### 9.5. Tasas de repitencia y extraedad por nivel de escolaridad y sector educativo

**Tabla 34. Tasas de repitencia y extraedad de la localidad. Período 2009 – 2012**

Sector	Nivel	Tasa de repitencia					Tasa de extraedad				
		2008	2009	2010	2011	2012	2008	2009	2010	2011	2012
Oficial	Preescolar	4,7	2,3	0,3	0,6	1,5	0,1	0,0	0,1	0,0	0,0
	Primaria	0,7	3,9	3,8	7,0	4,9	2,7	3,0	2,7	2,8	2,7
	Secundaria	0,7	5,8	5,2	16,1	12,0	12,2	9,2	6,8	7,0	9,2
	Media	1,7	4,4	3,4	12,1	7,2	10,3	6,3	5,8	4,0	5,3

	<b>Total</b>	<b>0,3</b>	<b>4,6</b>	<b>4,1</b>	<b>10,8</b>	<b>7,7</b>	<b>7,4</b>	<b>5,7</b>	<b>4,6</b>	<b>4,5</b>	<b>5,4</b>
Privado	Preescolar	1,2	1,3	0,7	1,2	0,8	0,3	0,4	0,6	0,6	0,4
	Primaria	0,9	1,2	0,9	1,9	1,8	1,1	1,1	1,7	1,5	1,2
	Secundaria	2,4	3,1	3,0	5,5	4,8	1,8	1,9	2,6	3,8	4,4
	Media	0,9	1,3	1,3	2,5	2,3	1,8	2,2	3,4	3,5	2,0
	<b>Total</b>	<b>1,5</b>	<b>1,9</b>	<b>1,8</b>	<b>3,3</b>	<b>2,9</b>	<b>1,4</b>	<b>1,6</b>	<b>2,3</b>	<b>2,7</b>	<b>2,5</b>

Nota: Sector oficial incluye colegios distritales y en concesión, sector privado incluye no oficiales, régimen especial y convenio. Se considera en extraedad a los alumnos que tienen tres años o más respecto a la edad considerada como adecuada en cada grado. Los cálculos incluyen sólo la jornada diurna de los establecimientos de educación formal regular. Fuente: Censo C600 del año 2012. Elaboración y Cálculo: Oficina Asesora de Planeación.

## 10. MATRICULA DEL SECTOR EDUCATIVO NO OFICIAL

La matrícula del Sector Educativo no oficial del Distrito Capital se obtiene mediante el Censo C-600, el cual es diligenciado por cada uno de los colegios oficiales y no oficiales. Dicha información estadística es validada tanto por el Departamento Administrativo Nacional de Estadística (DANE) como por la Secretaría de Educación del Distrito. Debido a que no todos los colegios reportan la información, es necesario recurrir a la imputación de datos, que consiste en una técnica estadística para completar información faltante, teniendo en cuenta los reportes realizados en años anteriores.

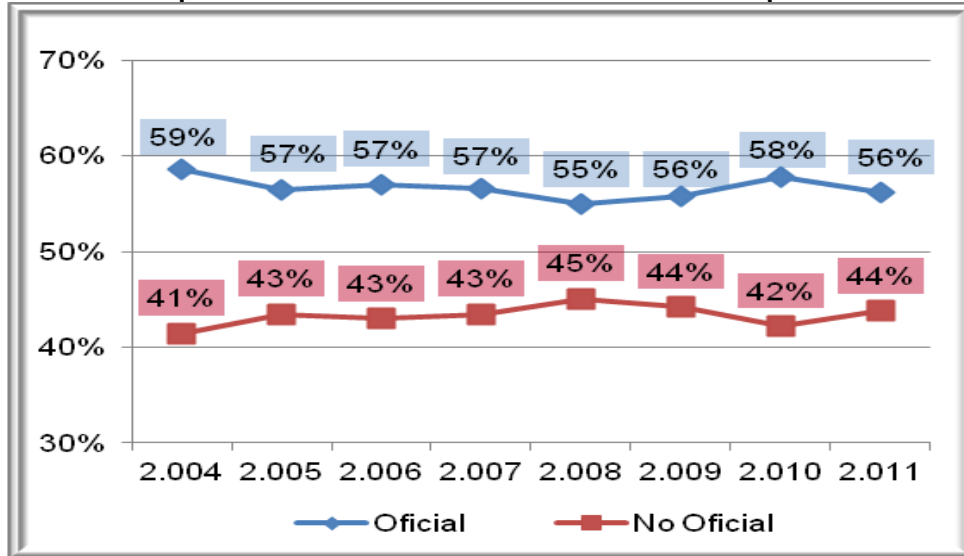
A continuación se presenta información sobre la evolución de la matrícula en el sector educativo no oficial para el año 2012 con la metodología de la imputación de datos.

**Tabla 35. Evolución de la matrícula oficial y no oficial de la localidad. Años 2005-2012**

Localidad	2.004	2.005	2.006	2.007	2.008	2.009	2.010	2.011	2012
Oficial	22.057	21.366	20.173	20.140	19.132	18.321	18.795	17.008	15.976
No Oficial	15.614	16.436	15.198	15.487	15.702	14.538	13.741	13.254	12.772
<b>Total</b>	<b>37.671</b>	<b>37.802</b>	<b>35.371</b>	<b>35.627</b>	<b>34.834</b>	<b>32.859</b>	<b>32.536</b>	<b>30.262</b>	<b>28.748</b>
Oficial	59%	57%	57%	57%	55%	56%	58%	56%	56%
No Oficial	41%	43%	43%	43%	45%	44%	42%	44%	44%

Fuentes: (1) Anexo 6 A Resolución MEN 2012 – Sistema de matrícula SED Fecha de Corte: Febrero 11 de 2012 – Cifras preliminares (2) Matrícula no oficial: imputada a partir de Censos C-600. Elaboración y Cálculos: Oficina Asesora de Planeación - Grupo de Análisis Sectorial.

**Gráfico 17. Participación del total de la matrícula de la localidad por sector. Año 2012**



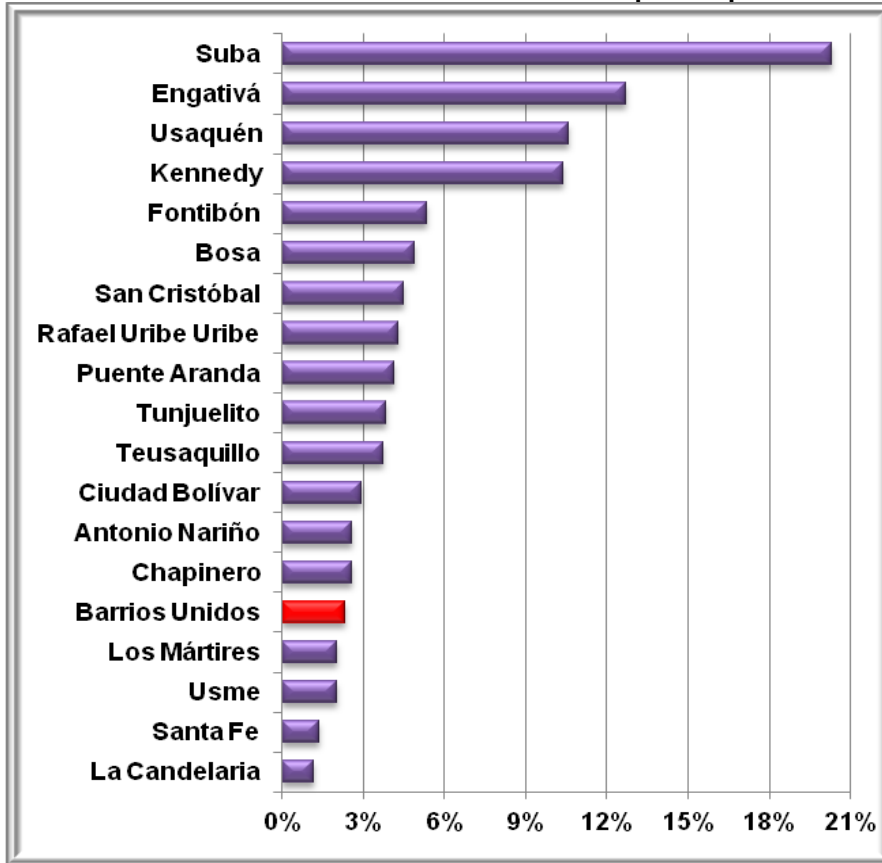
Fuentes: (1) Anexo 6 A Resolución MEN 2012 – Sistema de matrícula SED Fecha de Corte: Febrero 11 de 2012 – Cifras preliminares (2) Matrícula no oficial: imputada a partir de Censos C-600.  
Elaboración y Cálculos: Oficina Asesora de Planeación - Grupo de Análisis Sectorial.

**Tabla 36. Matrícula no oficial según nivel de escolaridad y participación de la localidad en el total de la matrícula no oficial para Bogotá. Año 2012**

Localidad	Nivel de Escolaridad				Total
	Preescolar	Primaria	Secundaria	Media	
Barrios Unidos	1.854	3.590	4.524	2.804	12.772
Total Matrícula No Oficial	98.774	202.776	180.301	86.890	568.741
<b>Participación</b>	<b>1,88%</b>	<b>1,77%</b>	<b>2,51%</b>	<b>3,23%</b>	<b>2,25%</b>

Fuentes: Matrícula no oficial imputada a partir de Censos C-600.  
Cálculos: Oficina Asesora de Planeación - Grupo de Análisis Sectorial.

**Gráfico 18. Matrícula del sector educativo no oficial – Participación por localidad. Año 2012**



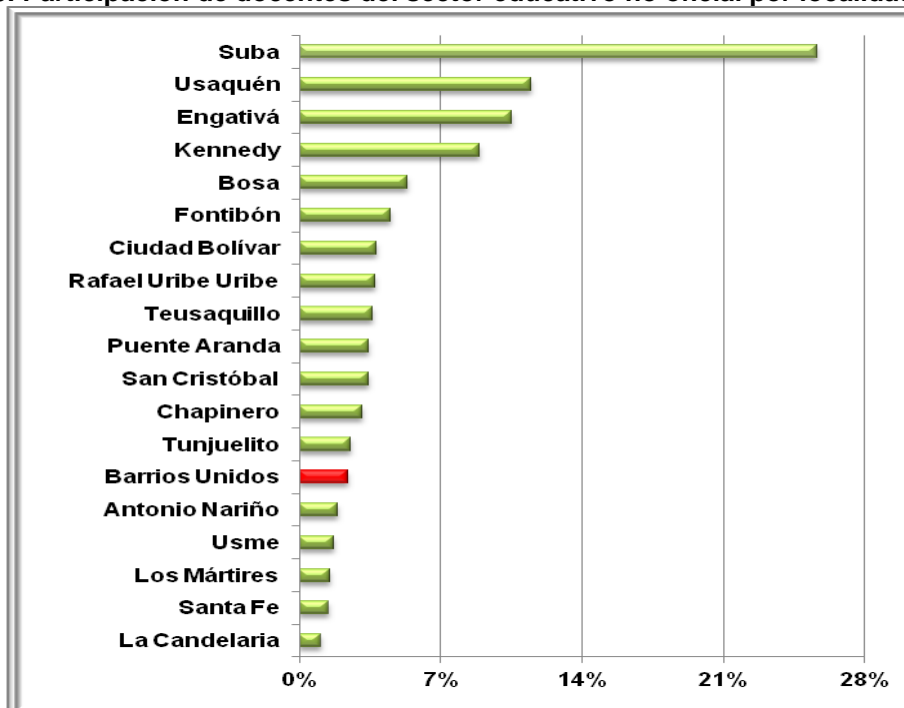
Fuente: Matrícula no oficial imputada a partir de Censo C-600.  
Elaboración: Oficina Asesora de Planeación – Grupo de Análisis Sectorial.

**Tabla 37. Total planta de personal docente del sector no oficial y participación de la localidad. Año 2012**

Localidad	Nivel de escolaridad				Total
	Preescolar	Primaria	Secundaria	Media	
Barrios Unidos	161	206	253	175	795
Bogotá	6.803	11.427	9.889	5.393	33.512
<b>Participación</b>	<b>2,37%</b>	<b>1,80%</b>	<b>2,56%</b>	<b>3,24%</b>	<b>2,37%</b>

Fuente: Censo C-600 año 2011. Elaboración: Oficina Asesora de Planeación – Grupo de Análisis Sectorial.

**Gráfico 19. Participación de docentes del sector educativo no oficial por localidad. Año 2012**



Fuente: Censo C-600 año 2012. Elaboración: Oficina Asesora de Planeación – Grupo de Análisis Sectorial.

**Tabla 38. Total planta de personal docente del sector no oficial por área de enseñanza. Año 2012**

Área de enseñanza	Localidad	Total Bogotá	% Participación
Todas las áreas	219	10.389	2,1%
Ciencias naturales y educación ambiental	85	2.890	2,9%
Ciencias sociales, Historia, Geografía, Constitución Política y Democracia	52	2.289	2,3%
Educación Artística	49	2.068	2,4%
Educación Ética y en Valores Humanos.	16	697	2,3%
Educación Física, recreación y deportes.	53	1.864	2,8%
Educación Religiosa.	21	830	2,5%
Humanidades, Lengua Castellana e Idiomas Extranjeros.	125	5.746	2,2%
Matemáticas	79	3.141	2,5%
Tecnología e Informática.	41	1.562	2,6%
Ciencias Económicas	8	246	3,3%
Ciencias Políticas	5	143	3,5%
Filosofía	22	498	4,4%
Otra	20	425	4,7%
<b>Total</b>	<b>795</b>	<b>32.788</b>	<b>2,4%</b>

Fuente: Censo C-600 año 2012. Elaboración: Oficina Asesora de Planeación – Grupo de Análisis Sectorial.

## 11. TASA DE COBERTURA BRUTA

La Tasa de Cobertura Bruta (TCB) muestra una relación entre el total de población matriculada con respecto a la Población en Edad Escolar. Ya que se definen los rangos de edad para cada nivel de escolarización, es posible tener no solo la TCB total sino por niveles educativos.

Entre el año 2008 y el 2012, la tasa de cobertura bruta de la localidad disminuyó 9,83%, al pasar de 90,26% en 2008 a 80,43% en 2012. En cuanto al comportamiento por nivel de escolaridad, todos los niveles presentan un comportamiento decreciente excepto preescolar.

**Tabla 39. Tasa de Cobertura Bruta por niveles de escolaridad de la localidad 2008-2012**

Nivel de Escolaridad	2008	2009	2010	2011	2012
Preescolar	68,55%	65,95%	63,45%	60,68%	68,82%
Primaria	85,17%	83,80%	81,28%	77,06%	73,27%
Secundaria	100,88%	97,14%	101,69%	92,43%	91,18%
Media	90,85%	83,17%	85,85%	86,98%	81,12%
<b>Total</b>	<b>90,26%</b>	<b>86,80%</b>	<b>87,49%</b>	<b>82,76%</b>	<b>80,43%</b>

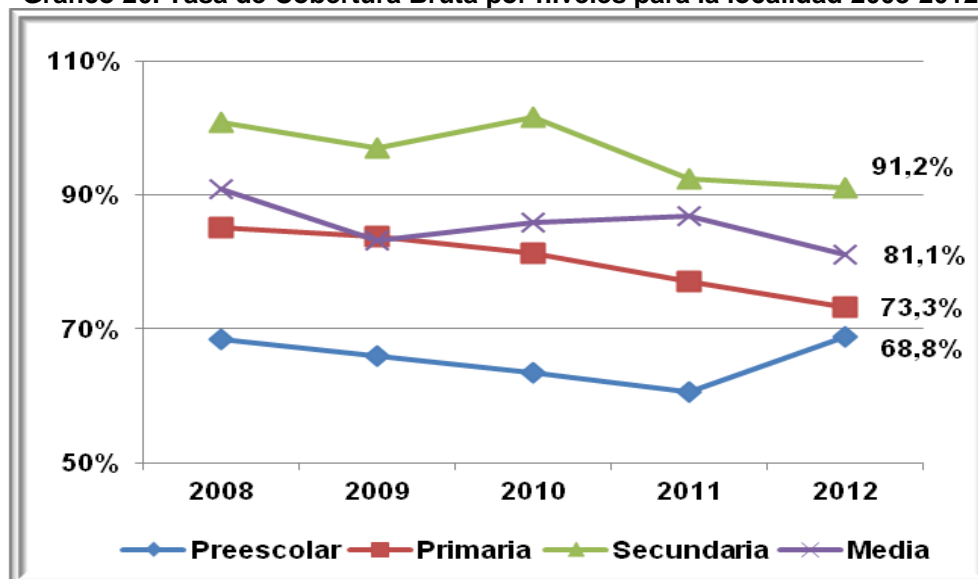
Fuentes: Anexo 6 A. Fecha de Corte: Febrero 14 de 2012 cifras preliminares.

Matrícula no oficial imputada a partir de Censos C-600.

Elaboración y Cálculos: Oficina Asesora de Planeación - Grupo de Análisis Sectorial.

En el 2012, la tasa de cobertura bruta fue mayor en los niveles de escolaridad de secundaria y media con porcentajes de 91,18% y 81,12% respectivamente. En los niveles de escolaridad preescolar y primaria las tasas fueron 68,82% y 73,27%.

**Gráfico 20. Tasa de Cobertura Bruta por niveles para la localidad 2008-2012**



Fuentes: Anexo 6 A. Fecha de Corte: Febrero 14 de 2012 cifras preliminares.

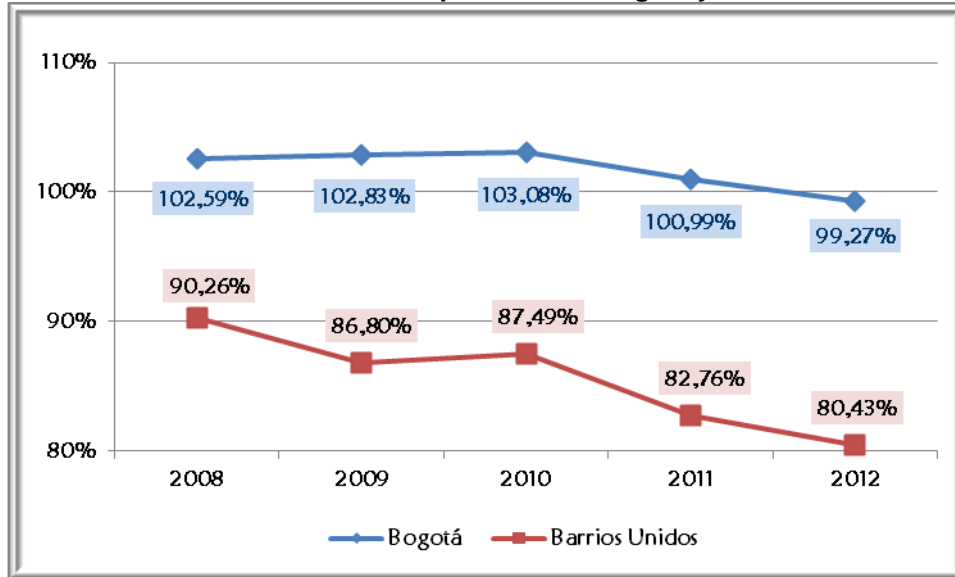
Matrícula no oficial imputada a partir de Censos C-600.

Elaboración y Cálculos: Oficina Asesora de Planeación - Grupo de Análisis Sectorial.



Al comparar la tasa de cobertura de la localidad con la de Bogotá vemos un aumento sustancial de la brecha entre el 2008 y el 2011 al pasar de tener una brecha de 12,32% en 2008 a tener una brecha de 18,84% en 2012.

**Gráfico 21. Tasa de Cobertura Bruta comparada total Bogotá y localidad. Años 2008-2012**



Fuentes: Anexo 6 A. Fecha de Corte: Febrero 14 de 2012 cifras preliminares.  
 Matrícula no oficial imputada a partir de Censos C-600.  
 Elaboración y Cálculos: Oficina Asesora de Planeación - Grupo de Análisis Sectorial.

## 12. TERRITORIALIZACIÓN DE LA INVERSIÓN

En concordancia con el eje articulador, el Plan de Desarrollo 2012-2016 “Bogotá Humana” en los artículos 7 y 9 plantea los programas: “Garantía del desarrollo integral de la primera infancia y Construcción de saberes. Educación incluyente, diversa y de calidad para disfrutar y aprender”, de cada uno de estos programas se desprenden a su vez los proyectos y acciones por medio de los cuales la Secretaría de Educación del Distrito busca garantizar de manera efectiva el derecho a la educación de calidad de los niños, niñas y adolescentes del distrito capital.

De acuerdo con lo anterior la tabla siguiente contiene los proyectos que se encuentran en desarrollo en la localidad de Barrios Unidos.

**Tabla 40. Proyectos de inversión en ejecución en la localidad de Barrios Unidos**

PROYECTO	NOMBRE DEL PROYECTO	OBJETO DEL PROYECTO
262	Hábitat escolar.	Construir, dotar y poner en funcionamiento la infraestructura educativa necesaria para garantizar el derecho a la educación y la prestación del servicio educativo a los niños, niñas y adolescentes en los niveles de preescolar, básica y media.
889	Jornada educativa de 40 horas semanales para la excelencia académica y la formación integral y jornadas únicas.	Transformar las lógicas y contenidos del aprendizaje de los niños, niñas y jóvenes del sistema educativo oficial de la ciudad, ofreciendo 40 horas semanales en las escuelas para fortalecer el currículo en las áreas básicas académicas y en la formación integral de los estudiantes.
891	Media fortalecida y mayor acceso a la educación superior.	Transformar y fortalecer la educación media distrital mediante la consolidación de una oferta diversa, electiva y homologable con educación superior que promueva la continuidad de los estudiantes en este nivel educativo, para generar en los jóvenes mayores oportunidades en el mundo socio-productivo.
897	Niños y niñas estudiando	Reducir la segregación socioeconómica, espacial y cultural mediante acciones que garanticen el acceso, la permanencia, la asistencia, el bienestar y la protección de los niños, las niñas y los jóvenes matriculados en el sistema del Distrito Capital.
898	Administración del talento humano	Garantizar al personal docente y administrativo que desarrolla actividades organizacionales requeridas para el normal funcionamiento de los establecimientos educativos, el pago de sus salarios, prestaciones sociales y demás derechos inherentes a la prestación del servicio educativo en el Distrito Capital, al igual que propender por el bienestar del funcionario y el de sus familias como factor determinante de una mejor calidad educativa.
899	Tecnologías de la información y las telecomunicaciones.	Desarrollar y fortalecer los servicios de Tecnología de Información y las Comunicaciones para la disminución de la brecha digital, la apropiación académica estos servicios en la comunidad educativa y el cumplimiento de las necesidades y expectativas de los niños, niñas, jóvenes, maestras del Distrito y funcionarios administrativos de la SED.
900	Educación para la ciudadanía y la convivencia.	Contribuir a la educación de estudiantes como ciudadanos con identidad, autonomía, conciencia de derechos, valores y vitales y participativos, que conviven de forma sana en los ambientes escolares del Distrito Capital.

PROYECTO	NOMBRE DEL PROYECTO	OBJETO DEL PROYECTO
905	Fortalecimiento académico.	Diseñar, construir e implementar estrategias pedagógicas, curriculares y administrativas que propendan por el fortalecimiento académico para una educación de calidad y excelencia desde la construcción de saberes, que redunden en la disminución de la segregación y la discriminación en los colegios oficiales del Distrito Capital.

Fuente: Oficina Asesora de Planeación. Grupo de Programas y Proyectos.

