



BOGOTÁ
MEJOR
PARA TODOS

SECRETARÍA DE EDUCACIÓN

BARRIOS UNIDOS

LOCALIDAD 12

Bogotá, D.C.
Caracterización del Sector Educativo
Año 2016



BOGOTÁ
MEJOR
PARA TODOS

SECRETARÍA DE EDUCACIÓN

**ALCALDÍA MAYOR DE BOGOTÁ
SECRETARÍA DE EDUCACIÓN**

ENRIQUE PEÑALOSA LONDOÑO
Alcalde Mayor de Bogotá

MARÍA VICTORIA ANGULO
Secretario de Educación

IVÁN DARÍO GÓMEZ CASTAÑO
Subsecretaría de Calidad y Pertinencia

JORGE ENRIQUE CELIS GIRALDO
Subsecretaría de Integración Interinstitucional

KARINA RICAURTE FARFÁN
Subsecretaría de Gestión Institucional

ADRIANA MARÍA GONZÁLEZ
Subsecretaría de Acceso y Permanencia

CÉSAR MAURICIO LÓPEZ ALFONSO
Jefe Oficina Asesora de Planeación

**OFICINA ASESORA DE PLANEACIÓN
GRUPO GESTIÓN DE LA INFORMACIÓN.**

FABIOLA ROCÍO FEO PINZÓN

GINA MARÍA DUQUE

LUZ MIREYA RINCÓN PIÑEROS

NARDA LIZETH RODRÍGUEZ

NATALIA CAMELO ALBA

YURANI MARCELA GUEVARA PÉREZ

CAMILO REYES ZAMBRANO

FRANCISCO ARTURO ARÉVALO REALPE

JORGE MAURICIO BARRAGÁN

RUBÉN DARÍO SABOGAL LIÉVANO

SHARYK ROMERO CALDERÓN

CONTENIDO

1	PRESENTACIÓN.....	6
2	GENERALIDADES DE LA LOCALIDAD.....	7
3	PROYECCIONES DE POBLACIÓN.....	9
3.1	POBLACIÓN TOTAL PROYECTADA.....	9
3.2	POBLACIÓN EN EDAD ESCOLAR PROYECTADA.....	14
4	DEMANDA DEL SECTOR EDUCATIVO OFICIAL.....	17
5	OFERTA DEL SECTOR EDUCATIVO OFICIAL.....	19
6	MATRÍCULA DEL SECTOR EDUCATIVO OFICIAL.....	23
7	OFERTA, DEMANDA, DÉFICIT Y MATRÍCULA DEL SISTEMA EDUCATIVO OFICIAL.....	28
8	PERSONAL DIRECTIVO Y DOCENTE EN LA LOCALIDAD.....	29
9	INDICADORES DE EFICIENCIA INTERNA.....	31
10	MATRÍCULA DEL SECTOR EDUCATIVO NO OFICIAL.....	35
11	TASA DE COBERTURA BRUTA.....	37

INDICE DE TABLAS

Tabla 1. Cantidad de establecimientos educativos oficiales por clase de colegio.....	7
Tabla 2. Población total para la localidad por grupos quinquenales de edad y sexo.	11
Tabla 3. Población proyectada para la localidad - Grupos quinquenales.....	13
Tabla 4. Población de la localidad en edad escolar (5 a 16 años) - Edades simples y sexo...	15
Tabla 5. Proyección de población en edad escolar (5 a 16 años) de la localidad - Edades simples.....	16
Tabla 6. Demanda efectiva de la localidad por clase de colegio.....	18
Tabla 7. Demanda efectiva de la localidad por nivel educativo.	19
Tabla 8. Demanda efectiva de la localidad por grado.	19
Tabla 9. Número de colegios y sedes de la localidad que ofrecen educación oficial.	21
Tabla 10. Oferta educativa oficial de la localidad por clase de colegio.	21
Tabla 11. Oferta educativa oficial de la localidad por nivel de escolaridad.....	21
Tabla 12. Matrícula oficial de la localidad por nivel y clase de colegio.....	23
Tabla 13. Matrícula oficial de la localidad según sexo y clase de colegio.....	24
Tabla 14. Matrícula oficial de la localidad según sexo y nivel de escolaridad.	25
Tabla 15. Matrícula oficial de la localidad según estrato y clase de colegio.....	25
Tabla 16. Matrícula oficial de la localidad según estrato y nivel de escolaridad.	25
Tabla 17. Matrícula oficial de la localidad por tipo de discapacidad y clase de colegio.	26
Tabla 18. Matrícula oficial de la localidad por tipo de discapacidad y nivel de escolaridad. .	26
Tabla 19. Matrícula oficial de la localidad con capacidades excepcionales por clase de colegio.	27
Tabla 20. Matrícula oficial de la localidad con capacidades excepcionales por nivel de escolaridad.	27
Tabla 21. Matrícula oficial de la localidad según grupo étnico y clase de colegio.....	27
Tabla 22. Matrícula oficial de la localidad según grupo étnico y nivel de escolaridad.....	28
Tabla 23. Oferta, demanda, matrícula y déficit por clase de colegio en la localidad.....	28
Tabla 24. Oferta, demanda y déficit educativo oficial por nivel de escolaridad.....	28
Tabla 25. Datos de oferta, demanda y matrícula en colegios oficiales distritales en la localidad.	29
Tabla 26. Total planta de personal docente por nivel de enseñanza y su participación por localidad.....	30
Tabla 27. Total personal docente por jornada y su participación por localidad.	30
Tabla 28. Total directivos docentes por tipo y su participación por localidad.....	30
Tabla 29. Total directivos docentes por jornada y su participación por localidad.	30
Tabla 30. Evolución de los indicadores de eficiencia interna por sector.	31
Tabla 31. Indicadores de eficiencia interna de la localidad por clase de colegio y sector.	34
Tabla 32. Indicadores de eficiencia interna de la localidad por sector y nivel educativo.	35
Tabla 33. Indicadores de eficiencia interna por sexo y sector.....	35
Tabla 34. Evolución de la matrícula oficial y no oficial de la localidad.	36
Tabla 35. Matrícula no oficial según nivel de escolaridad y participación de la localidad en el total de la matrícula no oficial para Bogotá D.C.	36
Tabla 36. Tasa de cobertura bruta por niveles de escolaridad de la localidad.	38

INDICE DE GRÁFICOS

Gráfico 1. Mapa de la ubicación general de la localidad.....	8
Gráfico 2. Población de Bogotá D.C. - Participación por localidades.	10
Gráfico 3. Población total para la localidad.....	11
Gráfico 4. Pirámide poblacional de la localidad.....	12
Gráfico 5. Participación de la PEE (5 a 16 años) de la Localidad Vs Bogotá D.C.	14
Gráfico 6. Población en edad escolar (5 a 16 años) de la localidad.	15
Gráfico 7. Población en edad escolar (5 a 16 años) de la Localidad Vs PEE Bogotá D.C.....	17
Gráfico 8. Demanda del sector educativo oficial - Participación por localidades.....	18
Gráfico 9. Oferta del sector educativo oficial - Participación por localidades.	20
Gráfico 10. Ubicación de colegios oficiales de la localidad.	22
Gráfico 11. Matrícula del sector educativo oficial - Participación por localidades.	23
Gráfico 12. Matrícula oficial de la localidad - Participación por nivel de escolaridad.	24
Gráfico 13. Tasa de aprobación para la localidad según sector educativo.	32
Gráfico 14. Tasa de reprobación para la localidad según sector educativo.....	33
Gráfico 15. Tasa de deserción para la localidad según sector educativo.	34
Gráfico 16. Evolución de la matrícula por sector educativo en la localidad.....	36
Gráfico 17. Matrícula en el sector educativo no oficial - Participación por localidad.....	37
Gráfico 18. Tasa de cobertura bruta comparada total Bogotá D.C. y localidad.	38

1 PRESENTACIÓN

El presente documento elaborado por la Oficina Asesora de Planeación, tiene como propósito fundamental dar a conocer la información estadística más relevante del sector educativo, que permite tener un diagnóstico actualizado de la localidad de Barrios Unidos.

Contiene un análisis descriptivo del comportamiento de la población total de la localidad, población en edad escolar (PEE), de oferta, demanda y matrícula, así como los indicadores de eficiencia interna y tasas de cobertura, entre otros.

La información de población proviene de las proyecciones de población elaboradas por el Departamento Administrativo Nacional de Estadística - DANE y la Secretaría Distrital de Planeación - SDP, las cifras de oferta, demanda y matrícula del sector oficial a partir de la información del SIMAT, con fecha de corte 29 de febrero de 2016 y los datos del sector no oficial son extractados del censo C600 del DANE, información registrada por los colegios oficiales y privados de la localidad en el aplicativo creado por dicha entidad.

La demanda se define como la población que solicita un cupo en el sistema educativo oficial de la localidad y está compuesta por el número de estudiantes antiguos que se promocionan al siguiente grado escolar, estudiantes antiguos repitentes y estudiantes nuevos de 5 años que provienen de los Jardines de la Secretaría de Integración Social o del Instituto Colombiano de Bienestar Familiar, igualmente la población que demanda un cupo para cualquier grado de escolaridad que proviene del sector privado o de otras ciudades.

Los datos de oferta corresponden al número de cupos ofrecidos en los colegios distritales, colegios con administración contratada y colegios privados que suscriben contrato con la SED; modalidades mediante las cuales el Distrito busca garantizar el derecho a la educación.

Al igual que este perfil, el Grupo Gestión de la Información dispone de las estadísticas educativas de Bogotá D.C., en el Boletín Estadístico General, que da un panorama del Distrito de forma agregada y que sirve como contexto adicional a este ejercicio.

Para mayor información, realizar comentarios o sugerencias puede comunicarse con el Grupo Gestión de la Información de la Oficina Asesora de Planeación en la Secretaría de Educación del Distrito Conmutador 3241000.

2 GENERALIDADES DE LA LOCALIDAD

La localidad de Barrios Unidos limita por el norte con la localidad de Suba, al oriente con Chapinero, al sur con Teusaquillo y al occidente con Engativá.

El promedio de escolaridad de la localidad de Barrios Unidos para personas de 5 años o más fue de 11,3 años en 2014. Para los hombres fue de 11,5 y para las mujeres de 11,2 años. Sin embargo, la tasa de analfabetismo que presenta es de 1%. Para hombres la tasa es de 0,6% y para mujeres de 1,3%. Comparada con Bogotá D.C., presenta 0,4 puntos porcentuales por debajo.¹

Barrios Unidos está conformada por tres (3) Unidades de Planeamiento Zonal (UPZ)², en ellas se localizan 23 sedes educativas, distribuidos de la siguiente manera, según clase de colegio: (Secretaría de Educación del Distrito, 2016).

Tabla 1. Cantidad de establecimientos educativos oficiales por clase de colegio. Año 2016

LOCALIDAD	NOMBRE UPZ/UPR	Clase de Colegio		
		Distrital	Administración contratada	Contrato
BARRIOS UNIDOS	DOCE DE OCTUBRE	12	0	0
	LOS ALCÁZARES	7	0	0
	LOS ANDES	4	0	0
	TOTAL	23	0	0

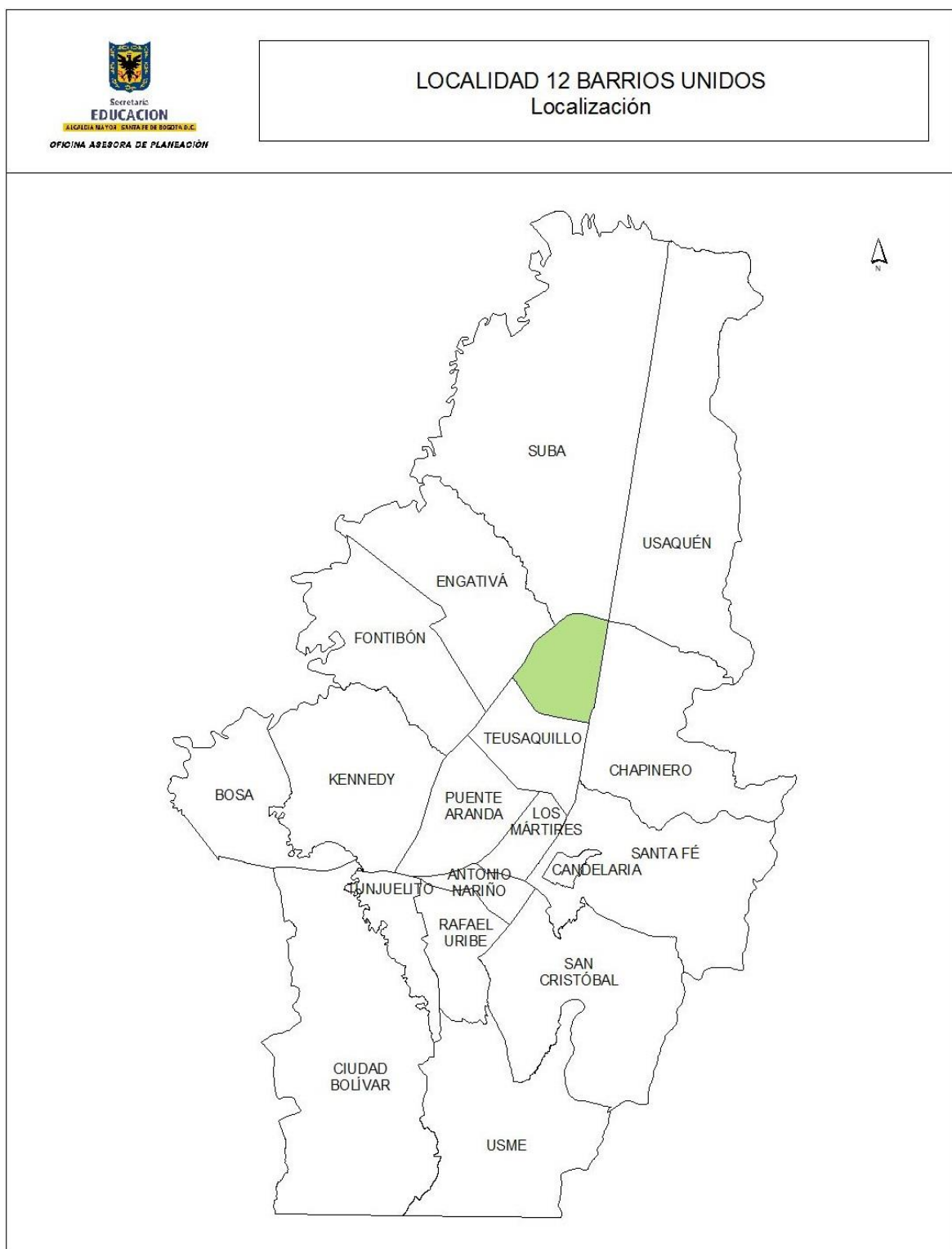
Fuente: Directorio único de colegios SED. Fecha de corte 31 de diciembre de 2016.

Elaboración y cálculos: Oficina Asesora de Planeación. Grupo Gestión de la Información.

¹ <http://www.dane.gov.co/index.php/estadisticas-por-tema/pobreza-y-condiciones-de-vida/encuesta-multiproposito>, DANE, Encuesta Multipropósito Bogotá 2014: "La Encuesta Multipropósito se elabora junto con la Secretaría Distrital de Planeación, la cual busca obtener información estadística sobre aspectos sociales, económicos, de entorno urbano de los hogares y habitantes de Bogotá en sus 19 localidades urbanas...".

² <http://www.sdp.gov.co/portal/page/portal/PortalSDP/OrdenamientoTerritorial/upzenprocesoderevision/QueEs>

Gráfico 1. Mapa de la ubicación general de la localidad.
Año 2016



Fuente: Sistema de Georeferenciación. Elaboración: Oficina Asesora de Planeación.

3 PROYECCIONES DE POBLACIÓN

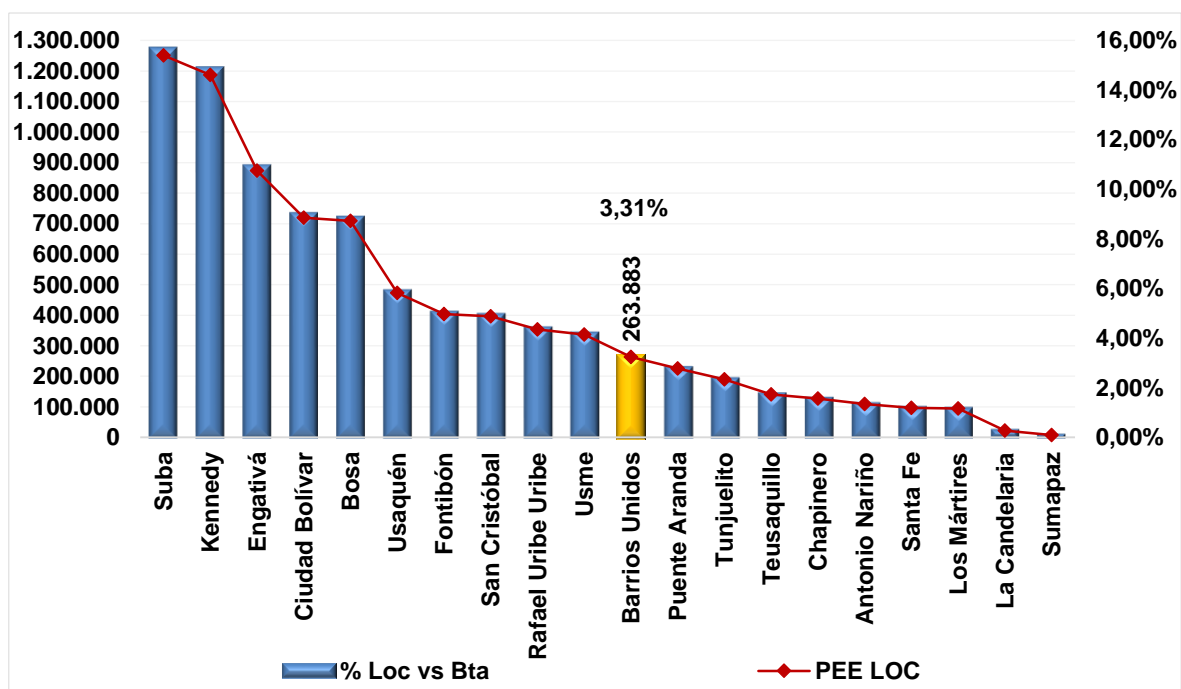
3.1 POBLACIÓN TOTAL PROYECTADA

El Departamento Administrativo Nacional de Estadística (DANE) ha proporcionado proyecciones de población para el nivel nacional, departamental, y municipal considerando el periodo 2005-2020. Sin embargo, debido a la amplia extensión de la ciudad de Bogotá D.C. y la necesidad de obtener indicadores no solo a nivel de ciudad, sino también, a nivel local, la Secretaría Distrital de Planeación (SDP) realizó proyecciones de población para las localidades de Bogotá D.C. para el periodo 2016-2020, partiendo de las proyecciones de población por grupos quinquenales de edad para Bogotá D.C. suministradas por el DANE y con información proveniente de los últimos censos de población de Colombia realizados en los años 1993 y 2005.

La Secretaría de Educación del Distrito presenta las proyecciones de población del DANE hasta el año 2015 y las nuevas proyecciones suministradas por SDP para el año 2016. Estas se realizaron con base en nuevas metodologías de proyección que tuvieron en cuenta los resultados del Censo del 93 y los cambios demográficos que se presentan en una urbe como Bogotá D.C.; razón por la cual algunas localidades presentan saltos significativos de población.

De acuerdo con las proyecciones de población del Departamento Administrativo Nacional de Estadística - DANE y la Secretaría Distrital de Planeación - SDP, la población de la Ciudad Capital en el año 2016 alcanzó los 7.980.001 habitantes; para la localidad de Barrios Unidos, la población es de 263.883 habitantes, que corresponde al 3,31% de los habitantes del Distrito Capital, ocupando el onceavo lugar en la participación del total de la población, con relación a las 20 localidades del Distrito.

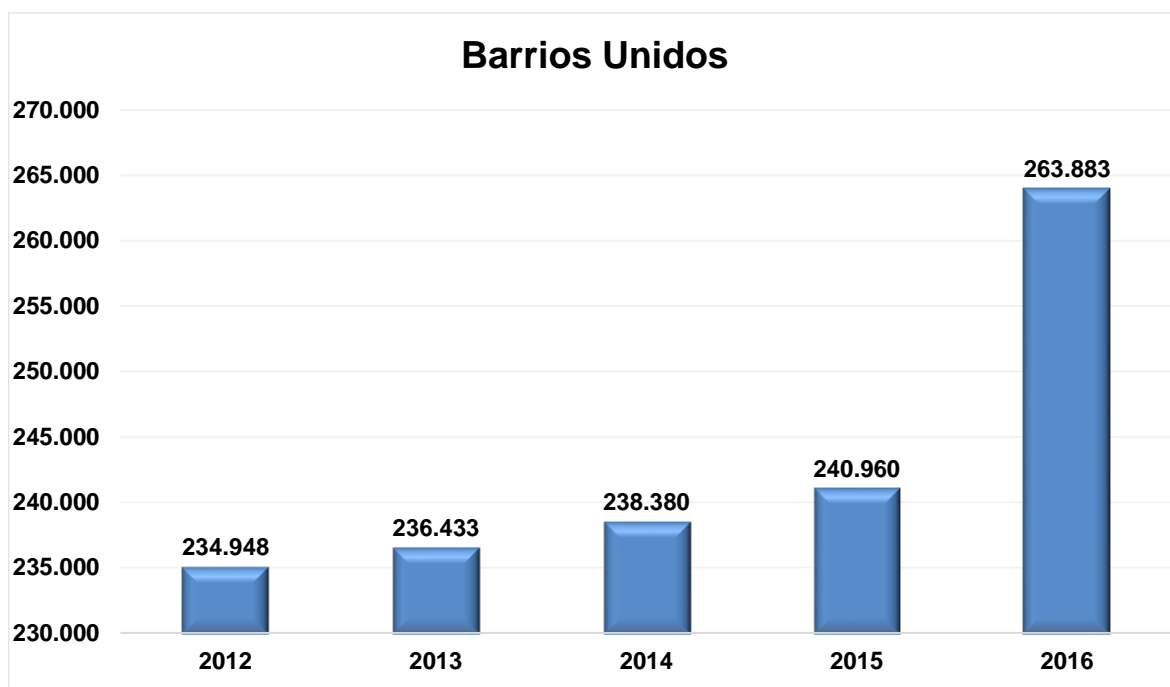
Gráfico 2. Población de Bogotá D.C. - Participación por localidades.
Año 2016



Fuente: Proyecciones de Población DANE - SDP, a partir del Censo 2005.
 Elaboración y cálculos: Oficina Asesora de Planeación. Grupo Gestión de la Información.

La evolución de población para la localidad de Barrios Unidos, en el periodo comprendido 2012 al 2016, muestra incrementos anuales; especialmente para el año 2016 que fue de 9,51%. En general la población total aumento un 12,3%, pasando de 234.948 ciudadanos en 2012 a 263.883 en 2016.

**Gráfico 3. Población total para la localidad.
Año 2012-2016**



Fuente: Proyecciones de Población DANE - SDP, a partir del Censo 2005.
Elaboración y cálculos: Oficina Asesora de Planeación. Grupo Gestión de la Información.

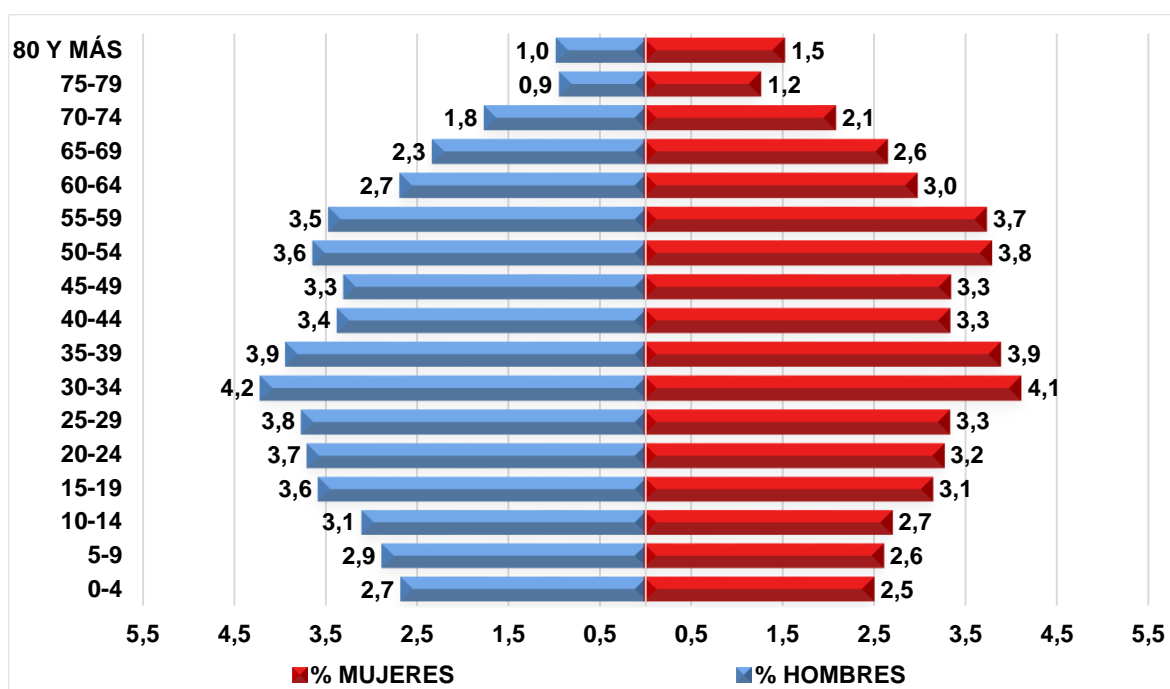
**Tabla 2. Población total para la localidad por grupos quinquenales de edad y sexo.
Año 2016**

Grupos de Edad	HOMBRES	MUJERES	TOTAL
0-4	7.030	6.541	13.571
5-9	7.573	6.814	14.387
10-14	8.153	7.060	15.213
15-19	9.406	8.240	17.646
20-24	9.727	8.567	18.294
25-29	9.896	8.732	18.628
30-34	11.079	10.798	21.877
35-39	10.348	10.208	20.556
40-44	8.862	8.738	17.600
45-49	8.674	8.759	17.433
50-54	9.563	9.945	19.508
55-59	9.111	9.797	18.908
60-64	7.061	7.790	14.851
65-69	6.123	6.923	13.046
70-74	4.632	5.437	10.069
75-79	2.469	3.293	5.762
80 Y MÁS	2.560	3.974	6.534
Total	132.267	131.616	263.883

Fuente: Proyecciones de Población DANE - SDP, a partir del Censo 2005.
Elaboración y cálculos: Oficina Asesora de Planeación. Grupo Gestión de la Información.

La distribución de la población por sexo en la localidad se estima en 132.267 hombres (50,12%) y 131.616 mujeres (49,88%), De los 0 a los 44 años la población masculina es mayor a la femenina, lo cual cambia a partir del quinquenio etario de 45-49 y se mantiene de esta manera hasta el último grupo 80+.

**Gráfico 4. Pirámide poblacional de la localidad.
Año 2016**



Fuente: Proyecciones de Población DANE - SDP, a partir del Censo 2005.
Elaboración y cálculos: Oficina Asesora de Planeación. Grupo Gestión de la Información.

La pirámide poblacional muestra que el grupo más significativo para 2016 se encuentra en el rango de edad de los 30-34 años, tanto para hombres (4,20%) como para mujeres (4,09%).

Entre los hombres, otro rango significativo es 35-39 años con 3,92%. En el caso de las mujeres, igualmente sobresale el rango de 35-39 años con 3,87%. En general, el rango entre 30-39 años agrupa el 16,08% de la población.

En general, la pirámide poblacional de esta localidad presenta una base reducida con crecimientos en cada rango hasta los 30-34; una reducción entre los 35-49 años y nuevamente un ensanchamiento entre las edades de 50 a 54 años. El último rango de edad es totalmente atípico, mostrando un aumento de la población mayor y una tendencia a la madurez de la población.

La población en edad de trabajar (PET)³ es de 185.301 equivalente al 70,22%.

³ PET. Según el "Convenio 138 sobre la Edad Mínima de Admisión de Empleo", adoptada por la 58ª Reunión de la Conferencia General de la Organización Internacional del Trabajo y aprobada en Colombia mediante la Ley 515 de 1999, "la edad mínima

La población dependiente es de 78.582 habitantes (29,78%) constituida por personas con edad entre 0 y 14 años (16,36%) y mayores de 64 (13,42%). La relación de dependencia para la localidad es de 42,4%, lo cual significa que hay 42 personas dependientes por cada 100 en edad de trabajar.

La principal consecuencia de los cambios en los componentes de la dinámica demográfica, es el cambio en la estructura por edad de la población, debido al descenso sostenido de la fecundidad se dan generaciones cada vez menos numerosas de personas, y este cambio se va transmitiendo como oleadas a medida que esas generaciones avanzan en su curso vital.⁴

Tabla 3. Población proyectada para la localidad - Grupos quinquenales. Año 2016 - 2020

Grupos de Edad	2016	2017	2018	2019	2020
0-4	13.571	13.441	13.306	13.173	13.041
5-9	14.387	14.269	14.139	13.997	13.852
10-14	15.213	15.143	15.117	15.154	15.264
15-19	17.646	17.405	17.096	16.729	16.323
20-24	18.294	18.540	18.768	18.926	18.943
25-29	18.628	18.470	18.449	18.486	18.557
30-34	21.877	21.188	20.312	19.493	18.929
35-39	20.556	21.270	21.909	22.344	22.461
40-44	17.600	18.283	19.075	19.867	20.574
45-49	17.433	17.496	17.631	17.887	18.265
50-54	19.508	19.367	19.131	18.910	18.788
55-59	18.908	19.496	19.957	20.278	20.473
60-64	14.851	15.764	16.772	17.768	18.648
65-69	13.046	13.234	13.407	13.682	14.175
70-74	10.069	10.694	11.285	11.812	12.258
75-79	5.762	6.375	7.081	7.805	8.484
80 Y MÁS	6.534	6.671	6.845	7.085	7.418
Total	263.883	267.106	270.280	273.396	276.453

Fuente: Proyecciones de Población DANE - SDP, a partir del Censo 2005.

Elaboración y cálculos: Oficina Asesora de Planeación. Grupo Gestión de la Información.

Para el quinquenio 2016-2020, se proyecta un aumento de la población de 4,8% equivalente a 1,17% promedio anual, con disminuciones anuales en los grupos de edad 0-9 años, 15-19 años, 30-34 años y 50-54 años. Los grupos etarios 10-14 años, 25-29 años, registran variación en su comportamiento. Los restantes grupos etarios presentan incrementos poblacionales. Se destacan crecimientos de la población por encima del 4,9% promedio anual en los grupos de edad 60-64 años, 70-74 años y 75-79 años.

Se estima que para el año 2020, disminuya la población infantil (0-14) de la localidad en 1.014 niños, niñas y preadolescentes, al igual que un incremento neto de la población en edad de trabajar de 6.660 habitantes. Así mismo, se proyecta incremento en todos los grupos etarios de 65 años en adelante.

fijada en cumplimiento de lo dispuesto no deberá ser inferior a la edad en que cesa la obligación escolar, o en todo caso, a quince años".

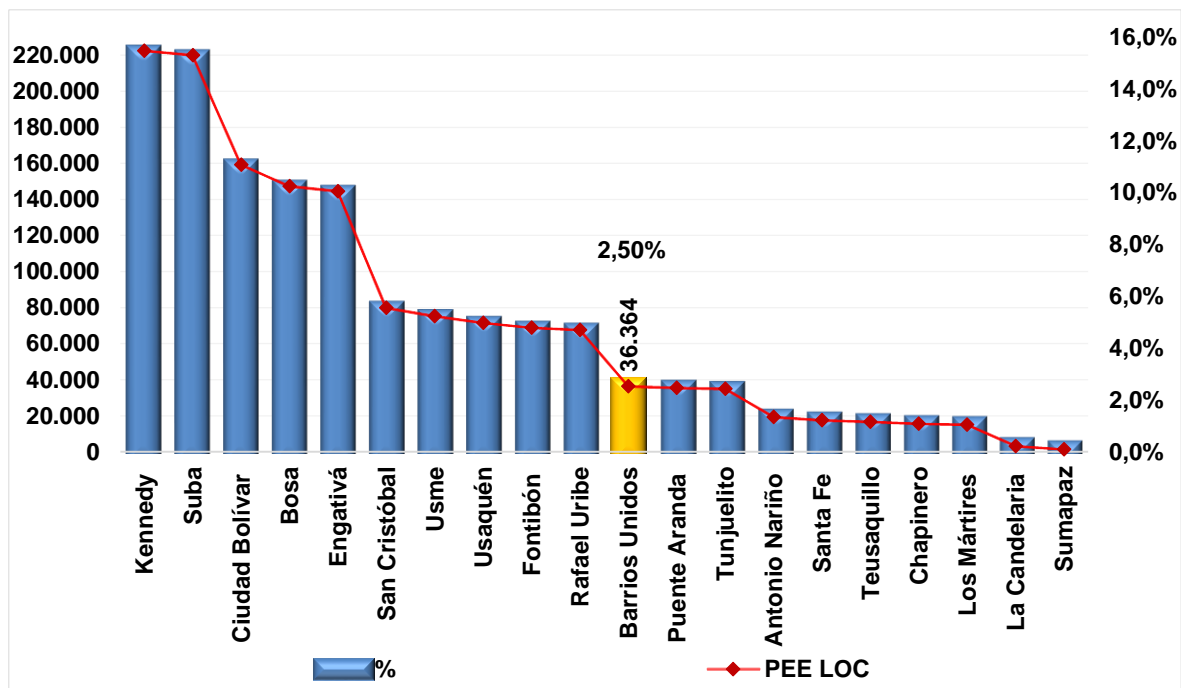
En Colombia, según el DANE, la PET está constituido por las personas de 12 años y más en las zonas urbanas y 10 años y más en las zonas rurales

⁴ ENDS, Resumen Ejecutivo, 2015, Cambios Demográficos, pág. 10.

La población en edad de trabajar, es decir, adultos entre 15 y 64 años será el 69,4% de la población; y la dependiente 30,6%; 15,3% (mayor de 65 años) y la infantil el 15,2%.

3.2 POBLACIÓN EN EDAD ESCOLAR PROYECTADA

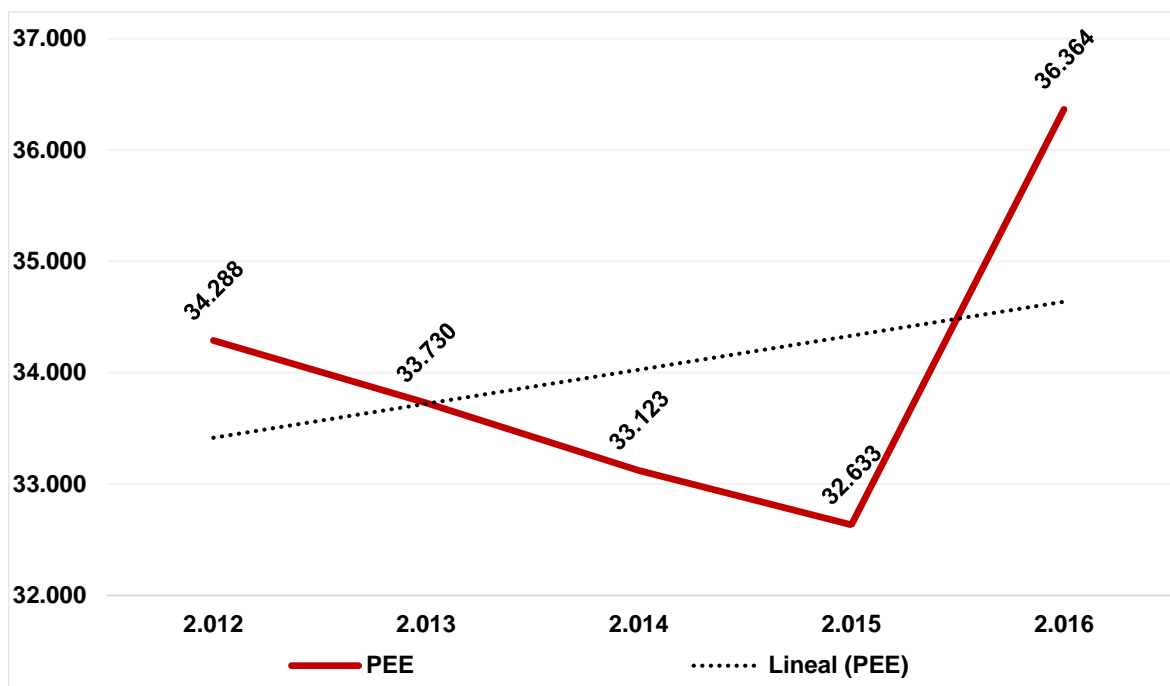
Gráfico 5. Participación de la PEE (5 a 16 años) de la Localidad Vs Bogotá D.C. Año 2016



Fuente: Proyecciones de Población DANE - SDP, a partir del Censo 2005.
Elaboración y cálculos: Oficina Asesora de Planeación. Grupo Gestión de la Información.

Para el año 2016, la PEE de la localidad es de 36.364 habitantes, lo cual representa el 2,5% del total de PEE de la ciudad la cual es de 1.453.290, ocupando la onceava posición en porcentaje de participación, con relación a las demás localidades.

**Gráfico 6. Población en edad escolar (5 a 16 años) de la localidad.
Año 2012 - 2016**



Fuente: Proyecciones de Población DANE - SDP, a partir del Censo 2005.
Elaboración y cálculos: Oficina Asesora de Planeación. Grupo Gestión de la Información.

El comportamiento histórico de la población en edad escolar de la localidad de Barrios Unidos, mantiene una reducción constante desde el 2012 hasta 2015; el año 2016, registra un incremento significativo de 11,4%, pasando de 32.633 a 36.364 PEE. Durante el periodo 2012-2016, la PEE aumentó un 6,1% equivalente a un 1,5% promedio anual.

**Tabla 4. Población de la localidad en edad escolar (5 a 16 años) - Edades simples y sexo.
Año 2016**

Grupos de Edad	SEXO		
	HOMBRE	MUJER	TOTAL
5	1.466	1.338	2.804
6	1.490	1.351	2.841
7	1.514	1.363	2.877
8	1.539	1.375	2.914
9	1.564	1.387	2.951
10	1.595	1.406	3.001
11	1.531	1.318	2.849
12	1.609	1.385	2.994
13	1.678	1.446	3.124
14	1.740	1.505	3.245
15	1.784	1.549	3.333
16	1.832	1.599	3.431
Total	19.342	17.022	36.364

Fuente: Proyecciones de Población DANE - SDP, a partir del Censo 2005.
Elaboración y cálculos: Oficina Asesora de Planeación. Grupo Gestión de la Información.

La distribución por rangos de edad de escolarización nos muestra que el mayor número de la población en edad escolar en esta localidad, se concentra en los niños de 11 a 16 años los cuales estarían cursando la secundaria.

**Tabla 5. Proyección de población en edad escolar (5 a 16 años) de la localidad - Edades simples.
Año 2016-2020**

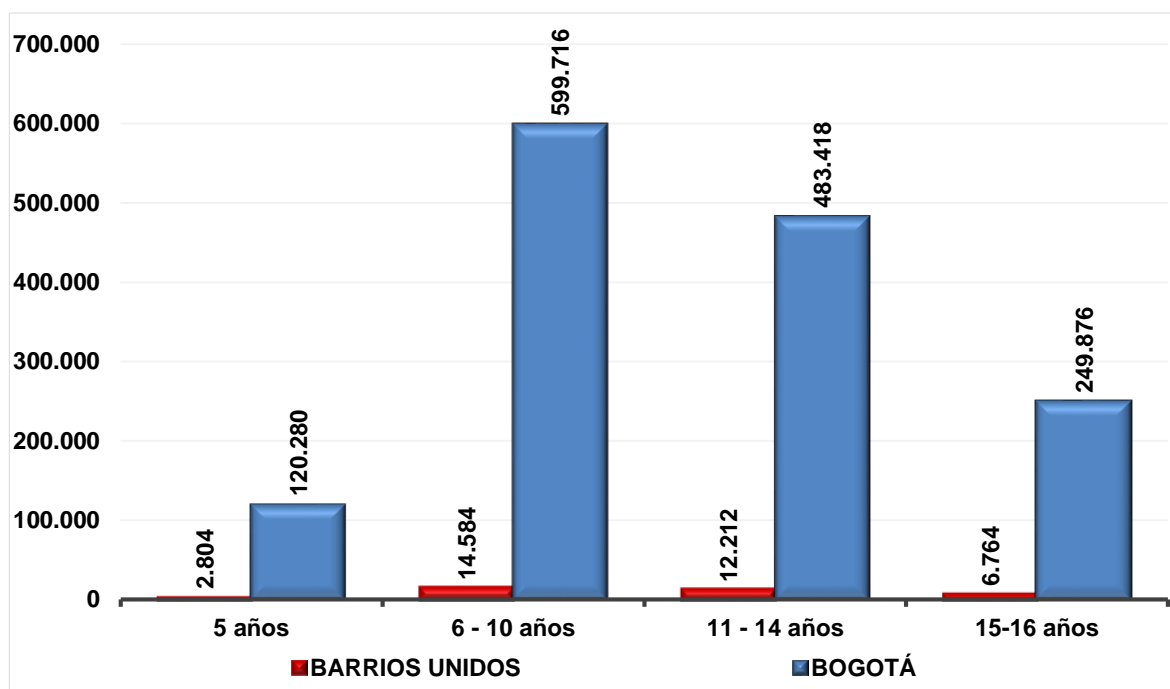
Edad Escolar	2.016	2.017	2.018	2.019	2.020
5	2.804	2.778	2.749	2.720	2.691
6	2.841	2.816	2.789	2.759	2.730
7	2.877	2.853	2.827	2.800	2.769
8	2.914	2.892	2.867	2.839	2.811
9	2.951	2.930	2.907	2.879	2.851
10	3.001	2.994	2.971	2.946	2.917
11	2.849	3.045	3.037	3.013	2.986
12	2.994	2.893	3.089	3.081	3.056
13	3.124	3.040	2.935	3.135	3.125
14	3.245	3.171	3.085	2.979	3.180
15	3.333	3.282	3.206	3.117	3.009
16	3.431	3.371	3.319	3.240	3.149
TOTAL	36.364	36.065	35.781	35.508	35.274

Fuente: Proyecciones de Población DANE - SDP, a partir del Censo 2005.

Elaboración y cálculos: Oficina Asesora de Planeación. Grupo Gestión de la Información.

Las proyecciones para los siguientes 5 años de población en edad escolar (PEE) es decir, aquella que se encuentra entre los 5 y los 16 años de edad, tendrán una reducción 0,76% promedio anual, al pasar de 36.364 en 2016 a 35.274 PEE en 2020.

Gráfico 7. Población en edad escolar (5 a 16 años) de la Localidad Vs PEE Bogotá D.C. Año 2016



Fuente: Proyecciones de Población DANE - SDP, a partir del Censo 2005.
Elaboración y cálculos: Oficina Asesora de Planeación. Grupo Gestión de la Información.

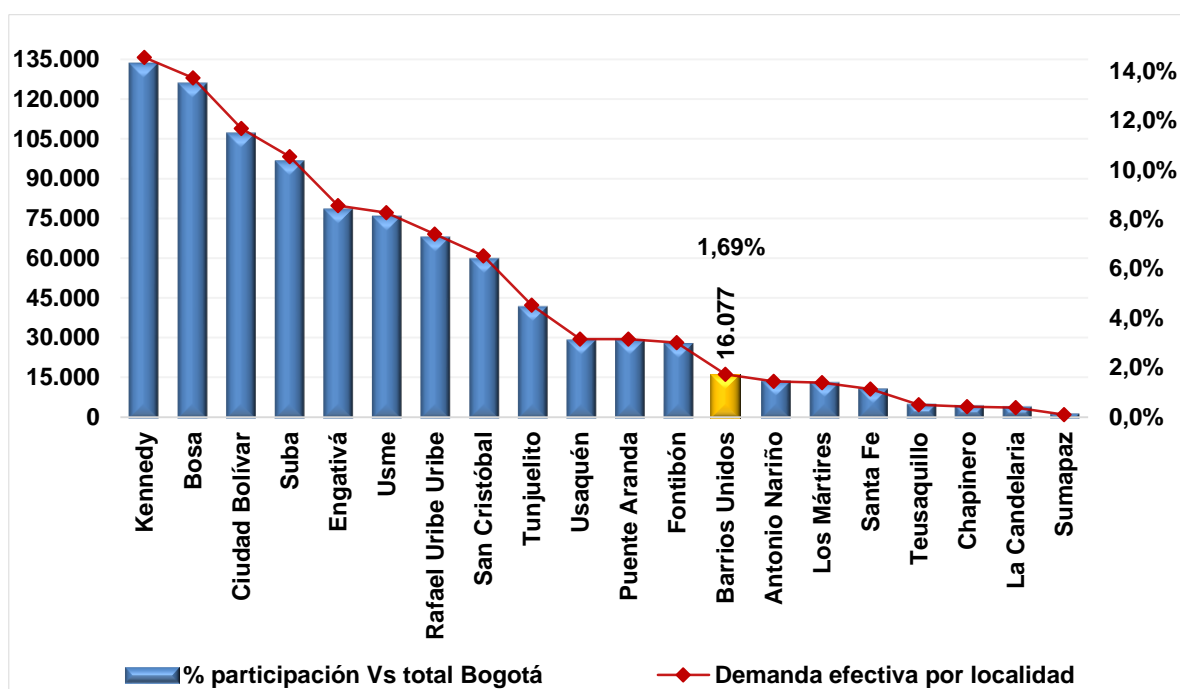
4 DEMANDA DEL SECTOR EDUCATIVO OFICIAL

La demanda efectiva del sector educativo oficial corresponde a la población que solicita un cupo escolar en el sistema administrado por el sector público y se conforma de la siguiente manera:

- Número de estudiantes antiguos que se promocionan al siguiente grado escolar
- Estudiantes antiguos repitentes
- Número de estudiantes nuevos que solicitan un cupo, así:
 - Niños y niñas de 5 años que finalizan su ciclo de educación inicial en los jardines infantiles de la Secretaría Distrital de Integración Social (SDIS) y del Instituto Colombiano de Bienestar Familiar (ICBF).
 - Población que demanda un cupo educativo para cualquier grado de escolaridad, como niños, niñas y jóvenes que provienen del sector no oficial o que se encuentran por fuera del sistema educativo y/o que proceden de otras ciudades.

En el 2016 la demanda educativa oficial de la localidad fue de 16.077 cupos escolares frente a 17.762 cupos escolares del año anterior. Este resultado significa una reducción de 9,5%. Por su parte, la demanda educativa representa 1,69% del total de la ciudad.

Gráfico 8. Demanda del sector educativo oficial - Participación por localidades. Año 2016



Fuente: SIMAT. Fecha de corte 29 de febrero de 2016.
Elaboración y cálculos: Oficina Asesora de Planeación. Grupo Gestión de la Información.

Con relación a la clase de colegio (Tabla 6), en 2016 la demanda de la localidad fue cubierta por los colegios oficiales distritales (16.077). No hay demanda registrada para colegios en contrato y con administración contratada.

Tabla 6. Demanda efectiva de la localidad por clase de colegio. Año 2016

Clase de Colegio	Demanda	Participación
Distrital	16.077	100,00%
Administración contratada	0	0,00%
Contrato	0	0,00%
Total Localidad	16.077	100,00%

Fuente: SIMAT. Fecha de corte 29 de febrero de 2016.
Elaboración y cálculos: Oficina Asesora de Planeación. Grupo Gestión de la Información.

En lo que se refiere a la demanda por nivel y grados (Tablas 7 y 8), la mayor demanda de cupos se concentra en primaria entre los grados 1º a 5º y secundaria entre los grados 6º y 7º, para los grados 8º y 9º la demanda, aunque es alta, presenta una pequeña disminución frente a los grados anteriores descritos, en cuanto al nivel educativo media, la demanda fue mayor en el grado 10º frente al grado 11º. De igual forma se presenta demanda efectiva en los niveles de Aceleración (297), Educación especial (310) y Educación para adultos (26), donde está última presenta una menor demanda frente a los niveles dirigidos a educación para adultos.

Tabla 7. Demanda efectiva de la localidad por nivel educativo. 2016

Nivel	Demanda
Preescolar	1.807
Primaria	5.987
Secundaria	5.339
Media	2.311
Aceleración	297
Educación Especial	310
Educación Adultos	26
Total	16.077

Fuente: SIMAT. Fecha de corte 29 de febrero de 2016.

Elaboración y cálculos: Oficina Asesora de Planeación. Grupo Gestión de la Información.

Tabla 8. Demanda efectiva de la localidad por grado. Año 2016

Grado	Demanda
Pre Jardín	422
Jardín	527
Transición	858
Primero	1.116
Segundo	1.157
Tercero	1.290
Cuarto	1.243
Quinto	1.181
Sexto	1.445
Séptimo	1.373
Octavo	1.291
Noveno	1.230
Décimo	1.267
Once	1.044
Doce	0
Trece	0
Educación para adultos por ciclos	26
Aceleración	297
Educación Especial	310
Total	16.077

Fuente: SIMAT. Fecha de corte 29 de febrero de 2016.

Elaboración y cálculos: Oficina Asesora de Planeación. Grupo Gestión de la Información.

5 OFERTA DEL SECTOR EDUCATIVO OFICIAL

La oferta educativa del Sector Oficial corresponde al número de cupos ofrecidos en los colegios distritales, colegios con administración contratada y en los colegios privados en contrato, con la cual se garantiza la continuidad de los estudiantes antiguos y se busca atender la demanda de estudiantes nuevos.

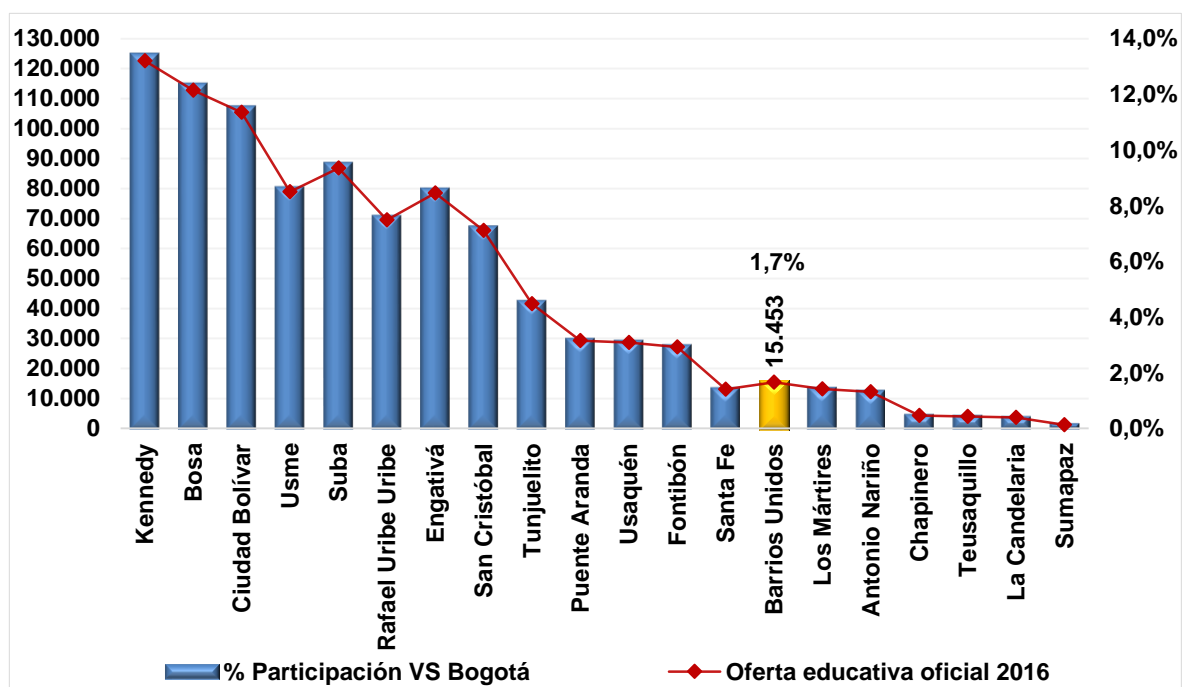
El Distrito ha realizado importantes esfuerzos para ampliar la oferta educativa oficial buscando mayores y mejores oportunidades para que los niños, niñas y jóvenes de la ciudad accedan y permanezcan en el sistema educativo.

Durante los últimos años la oferta educativa oficial para atender la demanda, en términos de creación de nuevos cupos, se ha dado mediante las siguientes estrategias:

- Construcción de nuevos colegios
- Ampliación y mejoramiento de la infraestructura de los colegios distritales
- Optimización de la capacidad instalada en colegios distritales
- Arrendamientos
- Contratos con colegios privados a través de subsidios a la demanda
- Colegios distritales con administración contratada.

La oferta educativa oficial de la localidad fue de 15.453 en 2016 frente a 16.852 cupos en del año anterior. Este resultado significó una reducción de 8,3%. Por su parte, la oferta educativa de la localidad representó el 1,7% del total de la ciudad.

Gráfico 9. Oferta del sector educativo oficial - Participación por localidades. Año 2016



Fuente: SIMAT. Fecha de corte 29 de febrero de 2016.

Elaboración y cálculos: Oficina Asesora de Planeación. Grupo Gestión de la Información.

El número de sedes de colegios de la localidad fue de 23 en 2016 (Tabla 9). Así mismo, la oferta educativa fue de 15.453 cupos en colegios oficiales distritales (Tabla 10).

Por nivel educativo, el 37,9% de la oferta educativa se concentró en la primaria, y el 33,9% en la secundaria.

**Tabla 9. Número de colegios y sedes de la localidad que ofrecen educación oficial.
Año 2016**

Clase de Colegio	Colegios	Sedes
Oficial Distrital	9	23
Administración contratada	0	0
Contrato	0	0
Total Localidad	9	23

Fuente: Directorio único de colegios SED. Fecha de corte 31 de diciembre de 2016.
Elaboración y cálculos: Oficina Asesora de Planeación. Grupo Gestión de la Información.

**Tabla 10. Oferta educativa oficial de la localidad por clase de colegio.
Año 2016**

Clase de Colegio	Oferta	Participación
Oficial Distrital	15.453	100,00%
Administración contratada		0,00%
Contrato		0,00%
Total Localidad	15.453	100%

Fuente: SIMAT. Fecha de corte 29 de febrero de 2016.
Elaboración y cálculos: Oficina Asesora de Planeación. Grupo Gestión de la Información.

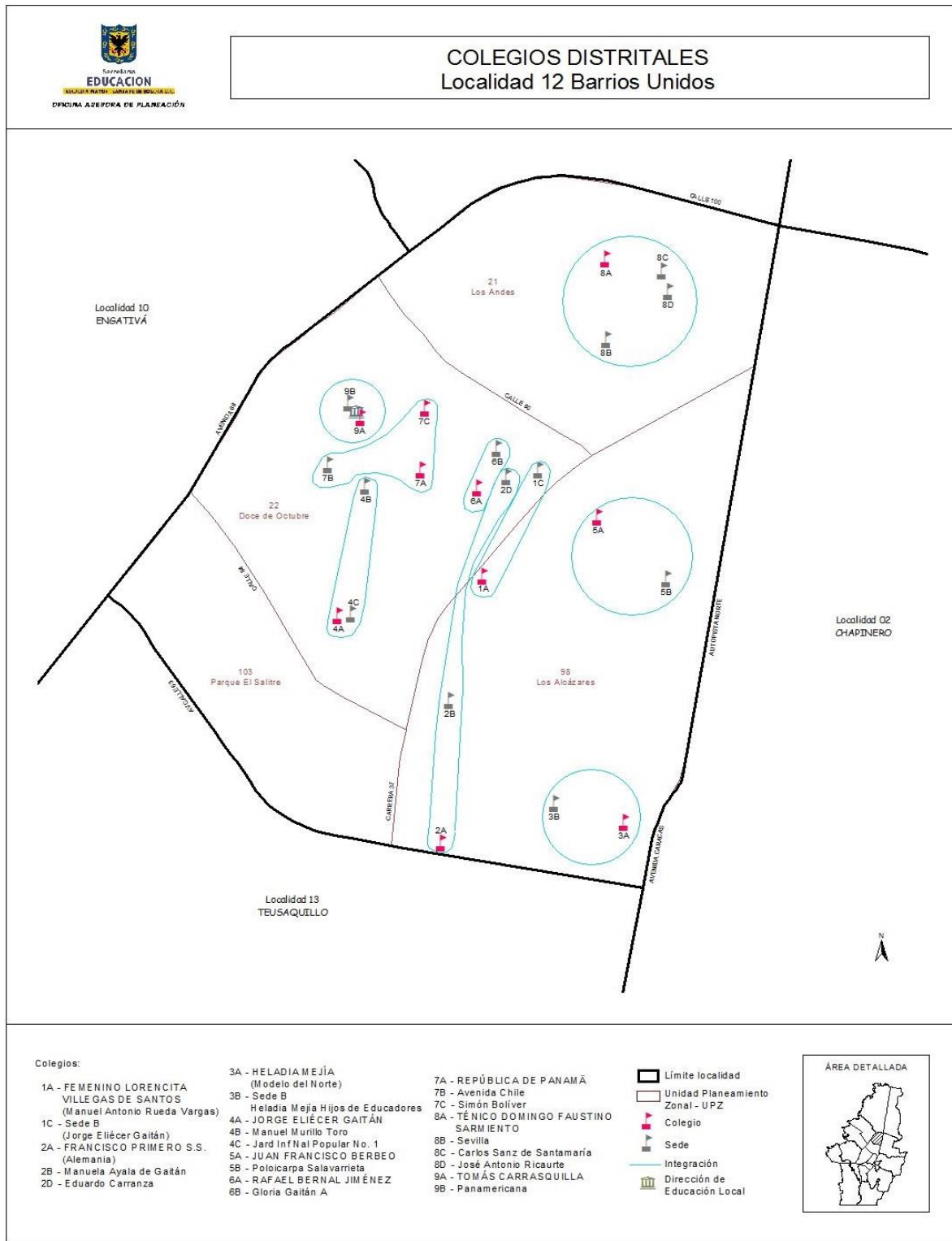
**Tabla 11. Oferta educativa oficial de la localidad por nivel de escolaridad.
Año 2016**

Nivel	Oferta	%
Preescolar	1.579	10,2%
Primaria	5.855	37,9%
Secundaria	5.237	33,9%
Media	2.261	14,6%
Aceleración	265	1,7%
Educación Especial	256	1,7%
Educación Adultos	0	0,0%
Total	15.453	100%

Fuente: SIMAT. Fecha de corte 29 de febrero de 2016.
Elaboración y cálculos: Oficina Asesora de Planeación. Grupo Gestión de la Información.

En el siguiente mapa se encuentran identificados los colegios oficiales de la localidad.

**Gráfico 10. Ubicación de colegios oficiales de la localidad.
Año 2016**



Fuente: Sistema de Georeferenciación Elaboración: Oficina Asesora de Planeación.

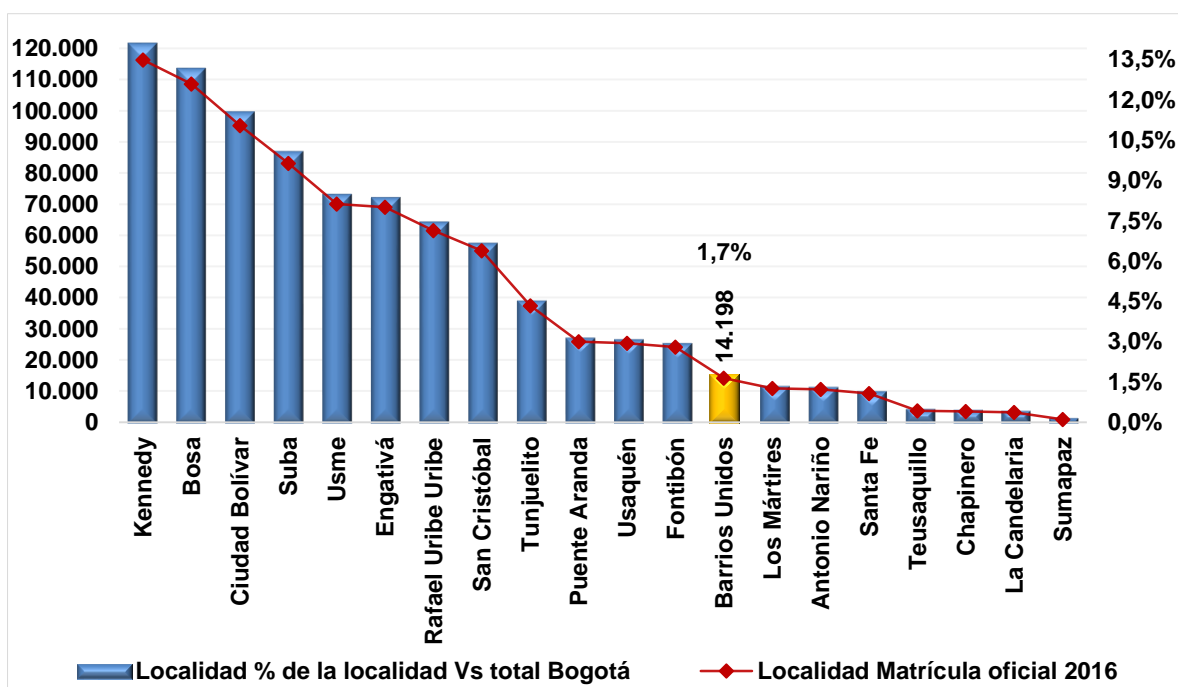
6 MATRÍCULA DEL SECTOR EDUCATIVO OFICIAL

La matrícula del sector educativo oficial del Distrito Capital corresponde a los estudiantes matriculados en los colegios distritales, colegios con administración contratada y en los colegios privados que suscriben contrato con la SED.

A continuación, se presenta información relevante en cuanto a su distribución por clase de colegio, niveles de escolaridad, nivel de SISBEN, sexo, estrato y poblaciones especiales, entre otras.

En 2016 la matrícula de la localidad fue de 14.198 estudiantes y representó 1,7% del total de la ciudad.

Gráfico 11. Matrícula del sector educativo oficial - Participación por localidades. Año 2016



Fuente: SIMAT. Fecha de corte 29 de febrero de 2016.
Elaboración y cálculos: Oficina Asesora de Planeación. Grupo Gestión de la Información.

En cuanto al clase de colegio, en 2016 la totalidad de matriculados de la localidad (14.198) lo hicieron en colegios distritales. No se registró matrícula en colegios con administración contratada y colegios en contrato.

Tabla 12. Matrícula oficial de la localidad por nivel y clase de colegio. 2016

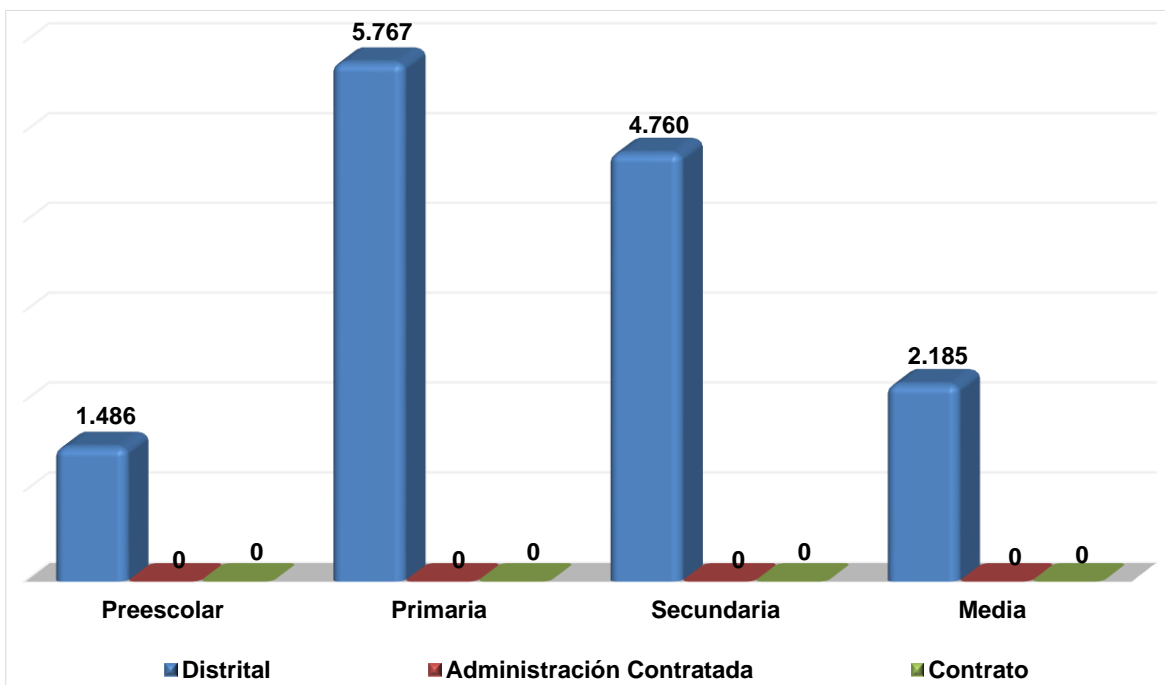
Nivel	Distrital	Administración contratada	Contrato	Total
Preescolar	1,486	0	0	1,486

Nivel	Distrital	Administración contratada	Contrato	Total
Primaria	5,767	0	0	5,767
Secundaria	4,760	0	0	4,760
Media	2,185	0	0	2,185
Total Localidad	14,198	0	0	14,198

Fuente: SIMAT. Fecha de corte 29 de febrero de 2016.

Elaboración y cálculos: Oficina Asesora de Planeación. Grupo Gestión de la Información.

Gráfico 12. Matrícula oficial de la localidad - Participación por nivel de escolaridad. Año 2016



Fuente: SIMAT. Fecha de corte 29 de febrero de 2016.

Elaboración y cálculos: Oficina Asesora de Planeación. Grupo Gestión de la Información.

Con respecto a la matrícula desagregada por clase de colegio, nivel de escolaridad y sexo, en el periodo de referencia, la localidad cuenta con 7.082 hombres frente a 7.116 mujeres, sin embargo, mientras la matrícula de mujeres en secundaria y media supera a la de hombres, en la matrícula de preescolar y primaria es mayor el número de hombres matriculados que el de mujeres.

Tabla 13. Matrícula oficial de la localidad según sexo y clase de colegio. Año 2016

Clase de Colegio	Femenino	Masculino	Total
Distrital	7.116	7.082	14.198
Administración contratada	0	0	0
Contratada	0	0	0
Total	7.116	7.082	14.198

Fuente: SIMAT. Fecha de corte 29 de febrero de 2016.

Elaboración y cálculos: Oficina Asesora de Planeación. Grupo Gestión de la Información.

Tabla 14. Matrícula oficial de la localidad según sexo y nivel de escolaridad. Año 2016

Nivel	Femenino	Masculino	Total
Preescolar	724	762	1.486
Primaria	2.831	2.936	5.767
Secundaria	2.417	2.343	4.760
Media	1.144	1.041	2.185
Total	7.116	7.082	14.198

Fuente: SIMAT. Fecha de corte 29 de febrero de 2016.

Elaboración y cálculos: Oficina Asesora de Planeación. Grupo Gestión de la Información.

La matrícula por estrato y clase de colegio nos muestra que, del total de matriculados en la localidad, el 84,12% pertenece a los estratos 2 y 3, el 2,65% al estrato 1, el 9,09% sin estrato y el 4,14% a los estratos 4, 5 y 6. Sin embargo, la matrícula del estrato 3 es superior a los demás estratos en los colegios distritales de esta localidad (57,95%). Así mismo, la mayor concentración se presentó en estratos 2 y 3 en los niveles de primaria y secundaria de los colegios oficiales.

Tabla 15. Matrícula oficial de la localidad según estrato y clase de colegio. Año 2016

Estrato	Clase de Colegio			Total
	Distrital	Administración contratada	Contrato	
Sin estrato	1.291	0	0	1.291
Estrato 1	376	0	0	376
Estrato 2	3.715	0	0	3.715
Estrato 3	8.228	0	0	8.228
Estrato 4	513	0	0	513
Estrato 5	51	0	0	51
Estrato 6	24	0	0	24
Total	14.198	0	0	14.198

Fuente: SIMAT. Fecha de corte 29 de febrero de 2016.

Elaboración y cálculos: Oficina Asesora de Planeación. Grupo Gestión de la Información.

*Sin estrato hace referencia a sectores no residenciales de la ciudad. Eje: comerciales o industriales.

Tabla 16. Matrícula oficial de la localidad según estrato y nivel de escolaridad. Año 2016

Estrato	Nivel				Total
	Preescolar	Primaria	Secundaria	Media	
Sin estrato	360	510	365	56	1.291
Estrato 1	17	164	134	61	376
Estrato 2	245	1.651	1.251	568	3.715
Estrato 3	816	3.224	2.802	1.386	8.228
Estrato 4	43	185	186	99	513
Estrato 5	3	19	17	12	51
Estrato 6	2	14	5	3	24
Total	1.486	5.767	4.760	2.185	14.198

Fuente: SIMAT. Fecha de corte 29 de febrero de 2016.

Elaboración y cálculos: Oficina Asesora de Planeación. Grupo Gestión de la Información.

*Sin estrato hace referencia a sectores no residenciales de la ciudad. Eje: comerciales o industriales.

Por tipo de discapacidad y clase de colegio, la localidad matriculó a 448 estudiantes, población atendida en su totalidad en colegios oficiales. No hay colegios con administración contratada ni colegios con contrato en esta localidad.

La discapacidad más recurrente es la deficiencia cognitiva (Retardo Mental) que alcanza el 74,8%.

Tabla 17. Matrícula oficial de la localidad por tipo de discapacidad y clase de colegio. Año 2016

Tipo de discapacidad	Clase de Colegio			Total
	Distrital	Administración contratada	Contrato	
Baja visión diagnosticada	6	0	0	6
Ceguera	0	0	0	0
Autismo	6	0	0	6
Deficiencia cognitiva (Retardo Mental)	335	0	0	335
Otra	20	0	0	20
Sordos lengua señas	28	0	0	28
Sordos castellano oral	43	0	0	43
Limitación física	10	0	0	10
Total	448	0	0	448

Fuente: SIMAT. Fecha de corte 29 de febrero de 2016.

Elaboración y cálculos: Oficina Asesora de Planeación. Grupo Gestión de la Información.

En cuanto a la distribución de la matrícula por tipo de discapacidad y nivel, vemos que el nivel de media concentra 157 estudiantes, seguido de primaria con 154, secundaria con 121 y preescolar con 16.

Tabla 18. Matrícula oficial de la localidad por tipo de discapacidad y nivel de escolaridad. Año 2016

Tipo de discapacidad	Nivel				Total
	Preescolar	Primaria	Secundaria	Media	
Baja visión diagnosticada	0	2	4	0	6
Ceguera	0	0	0	0	0
Autismo	4	1	1	0	6
Deficiencia cognitiva (Retardo Mental)	7	116	79	133	335
Otra	1	15	4	0	20
Sordos lengua señas	1	3	13	11	28
Sordos castellano oral	1	11	18	13	43
Limitación física	2	6	2	0	10
Total	16	154	121	157	448

Fuente: SIMAT. Fecha de corte 29 de febrero de 2016.

Elaboración y cálculos: Oficina Asesora de Planeación. Grupo Gestión de la Información.

Así mismo, la matrícula para personas con capacidades excepcionales fue de 4 estudiantes en la localidad, población atendida en su totalidad en colegios oficiales, pues no hay colegios con administración contratada ni en contrato en esta localidad y todos se encuentran en la primaria.

Tabla 19. Matrícula oficial de la localidad con capacidades excepcionales por clase de colegio. Año 2016

Tipo de capacidad	Clase de Colegio			Total
	Distrital	Administración contratada	Contratada	
Superdotado	0	0	0	0
Con talento científico	1	0	0	1
Con talento tecnológico	2	0	0	2
Con talento subjetivo	1	0	0	1
Total	4	0	0	4

Fuente: SIMAT. Fecha de corte 29 de febrero de 2016.

Elaboración y cálculos: Oficina Asesora de Planeación. Grupo Gestión de la Información.

Tabla 20. Matrícula oficial de la localidad con capacidades excepcionales por nivel de escolaridad. Año 2016

Tipo de capacidad	Nivel				Total
	Preescolar	Primaria	Secundaria	Media	
Superdotado	0	0	0	0	0
Con talento científico	0	1	0	0	1
Con talento tecnológico	0	2	0	0	2
Con talento subjetivo	0	1	0	0	1
Total	0	4	0	0	4

Fuente: SIMAT. Fecha de corte 29 de febrero de 2016.

Elaboración y cálculos: Oficina Asesora de Planeación. Grupo Gestión de la Información.

Por nivel de escolaridad los 4 estudiantes con capacidades excepcionales se encuentran matriculados en primaria.

Finalmente, por grupos étnicos, en la localidad se matricularon 100 niños que se distribuyen de la siguiente manera: 21% indígenas, 62% pertenecen al grupo de negritudes, 3% raizales y 14% de otras etnias en colegios distritales. Por nivel de escolaridad, las etnias se concentran el 32,0% en primaria y el 44,0% en secundaria.

Tabla 21. Matrícula oficial de la localidad según grupo étnico y clase de colegio. Año 2016

Grupo étnico	Clase de Colegio			Total
	Distrital	Administración contratada	Contrato	
Indígenas	21	0	0	21
Negritudes	62	0	0	62
Rom	0	0	0	0
Raizales	3	0	0	3
Otras etnias	14	0	0	14
Total	100	0	0	100

Fuente: SIMAT. Fecha de corte 29 de febrero de 2016.

Elaboración y cálculos: Oficina Asesora de Planeación. Grupo Gestión de la Información.

Tabla 22. Matrícula oficial de la localidad según grupo étnico y nivel de escolaridad. Año 2016

Grupo étnico	Nivel				Total
	Preescolar	Primaria	Secundaria	Media	
Indígenas	1	5	9	6	21
Negritudes	0	20	30	12	62
Rom	0	0	0	0	0
Raizales	0	0	2	1	3
Otras etnias	0	7	3	4	14
Total	1	32	44	23	100

Fuente: SIMAT. Fecha de corte 29 de febrero de 2016.

Elaboración y cálculos: Oficina Asesora de Planeación. Grupo Gestión de la Información.

7 OFERTA, DEMANDA, DÉFICIT Y MATRÍCULA DEL SISTEMA EDUCATIVO OFICIAL

A continuación, se presentan los datos generales de oferta, demanda y matrícula para el año 2016, desagregado por nivel y por clase de colegio.

En el año de referencia, se tiene una demanda estimada de 16.077 estudiantes en la localidad, de los cuales efectivamente se matricularon 14.198 estudiantes. Dado que se ofrecieron 15.453 cupos disponibles hay un déficit de 624 cupos. Por nivel de escolaridad, el mayor número de cupos demandados se concentró en primaria y secundaria. En todos los niveles de educación se presentó déficit.

Tabla 23. Oferta, demanda, matrícula y déficit por clase de colegio en la localidad. Año 2016

Clase de Colegio	Oferta	Demanda	Déficit	Matrícula
			Superávit	
Oficial Distrital	15.453	16.077	-624	14.198
Administración contratada	0	0	0	0
Contrato	0	0	0	0
Total Localidad	15.453	16.077	-624	14.198

Fuente: SIMAT. Fecha de corte 29 de febrero de 2016.

Elaboración y cálculos: Oficina Asesora de Planeación. Grupo Gestión de la Información.

Tabla 24. Oferta, demanda y déficit educativo oficial por nivel de escolaridad. Año 2016

Nivel	Oferta	Demanda	Déficit	Superávit
Preescolar	1.579	1.807	-228	
Primaria	5.855	5.987	-132	
Secundaria	5.237	5.339	-102	
Media	2.261	2.311	-50	
Aceleración	265	297	-32	
Educación Especial	256	310	-54	
Educación Adultos	0	26	-26	
Total	15.453	16.077	-624	0

Fuente: SIMAT. Fecha de corte 29 de febrero de 2016.

Elaboración y cálculos: Oficina Asesora de Planeación. Grupo Gestión de la Información.

Nota: La demanda está compuesta por los promocionados más los inscritos que solicitaron cupo en colegios de esa localidad como primera opción más los no inscritos que fueron asignados a colegios de esa localidad.

A continuación, se presentan los datos de oferta, demanda, déficit/superávit y matrícula, desagregados por clase de colegio. Para una mayor comprensión tenga en cuenta que:

- El déficit o superávit es el resultado de restar oferta y demanda.
- La oferta educativa considera la capacidad instalada en el colegio y la ampliación, mejoramiento y construcción de infraestructura. Esta puede ser mayor que la matrícula, puesto que no siempre los niños, niñas y adolescente finalizan el proceso de matrícula dentro de la institución.

Tabla 25. Datos de oferta, demanda y matrícula en colegios oficiales distritales en la localidad. Año 2016

Nombre del Colegio	Oferta	Demanda efectiva	Déficit Superávit	Matrícula
COLEGIO FEMENINO LORENCITA VILLEGAS DE SANTOS (IED)	1.043	1.086	-43	911
COLEGIO TECNICO DOMINGO FAUSTINO SARMIENTO (IED)	2.002	1.975	27	1.748
COLEGIO HELADIA MEJIA (IED)	1.697	1.758	-61	1.556
COLEGIO JORGE ELIECER GAITAN (IED)	2.069	2.363	-294	2.028
COLEGIO REPUBLICA DE PANAMA (IED)	1.200	1.173	27	1.086
COLEGIO ALEMANIA SOLIDARIA-EDUARDO CARRANZA (IED)	1.709	1.746	-37	1.484
COLEGIO RAFAEL BERNAL JIMENEZ (IED)	1.513	1.607	-94	1.448
COLEGIO JUAN FRANCISCO BERBEO (IED)	1.389	1.511	-122	1.310
COLEGIO TOMAS CARRASQUILLA (IED)	2.831	2.858	-27	2.627
Total	15.453	16.077	-624	14.198

Fuente: SIMAT. Fecha de corte 29 de febrero de 2016.

Elaboración y cálculos: Oficina Asesora de Planeación. Grupo Gestión de la Información.

Nota: La demanda está compuesta por los promocionados más los inscritos que solicitaron cupo en colegios de esa localidad como primera opción más los no inscritos que fueron asignados a colegios de esa localidad.

8 PERSONAL DIRECTIVO Y DOCENTE EN LA LOCALIDAD

Los colegios oficiales de la localidad de Barrios Unidos para el año 2016 cuentan con el 2,16% del total de la planta docente oficial de Bogotá D.C., que corresponde a 727 docentes. En lo referente al tipo de vinculación laboral, se observa que el 78,9% (574 docentes) están nombrados en propiedad y el 21,1% (153 docentes) se encuentran en provisionalidad. A su vez, cuenta con 43 directivos docentes, que corresponden al 2,33% del total de directivos de la ciudad.

En el año 2016 la planta de personal docente en la localidad, se concentró en su mayoría en el nivel de Básica Secundaria y Media, con 281 docentes con vinculación definitiva, correspondientes al 38,7% del total de docentes de esta.

**Tabla 26. Total planta de personal docente por nivel de enseñanza y su participación por localidad.
Año 2016**

Localidad	Vinculación Definitiva					Vinculación Provisional					Total General
	Preescolar	Básica Primaria	Básica Secundaria y Media	Global	Total Definitiva	Preescolar	Básica Primaria	Básica Secundaria y Media	Global	Total Provisional	
Barrios Unidos	49	216	281	28	574	41	31	71	10	153	727
Bogotá D.C.	2.280	10.208	14.230	993	27.711	1.597	1.126	2.520	704	5.947	33.658
Participación	2,15%	2,12%	1,97%	2,82%	2,07%	2,57%	2,75%	2,82%	1,42%	2,57%	2,16%

Fuente: Dirección de Talento Humano - SED. Fecha de corte mayo 2016.
Elaboración y cálculos: Oficina Asesora de Planeación. Grupo Gestión de la Información.

En cuanto al total de docentes y directivos por jornada, el mayor número se presenta en la jornada única, debido a la amplia participación de las Instituciones Educativas Distritales en la implementación de esta jornada en la localidad (Tablas 27 y 29). Por su parte, el menor número de docentes y directivos docentes se encuentra en la categoría global. Es de aclarar que en la localidad no se cuenta con jornada escolar de fin de semana ni nocturna.

**Tabla 27. Total personal docente por jornada y su participación por localidad.
Año 2016**

Localidad	Completa	Fin de semana	Global	Mañana	Nocturna	Tarde	Única	Total General
Barrios Unidos	27		6	209		135	350	727
Bogotá D.C.	1440	30	206	15368	417	14051	2.146	33.658
Participación %	1,88%	0,00%	2,91%	1,36%	0,00%	0,96%	16,31%	2,16%

Fuente: Dirección de Talento Humano - SED. Fecha de corte mayo 2016.
Elaboración y cálculos: Oficina Asesora de Planeación. Grupo Gestión de la Información.

**Tabla 28. Total directivos docentes por tipo y su participación por localidad.
Año 2016**

Localidad	Coordinador	Director	Rector	Supervisor	Total General
Barrios Unidos	32		9	2	43
Bogotá D.C.	1.463	8	351	23	1.845
Participación %	2,19%	0,00%	2,56%	8,70%	2,33%

Fuente: Dirección de Talento Humano - SED. Fecha de corte mayo 2016.
Elaboración y cálculos: Oficina Asesora de Planeación. Grupo Gestión de la Información.

**Tabla 29. Total directivos docentes por jornada y su participación por localidad.
Año 2016**

Localidad	Completa	Global	Mañana	Nocturna	Tarde	Única	Total general
Barrios Unidos		6	8		4	25	43
Bogotá D.C.	25	368	698	28	603	123	1.845
Participación %	0,00%	1,63%	1,15%	0,00%	0,66%	20,33%	2,33%

Fuente: Dirección de Talento Humano - SED. Fecha de corte mayo 2016.
Elaboración y cálculos: Oficina Asesora de Planeación. Grupo Gestión de la Información.

9 INDICADORES DE EFICIENCIA INTERNA

Los indicadores de eficiencia interna miden la capacidad del sistema educativo para garantizar la permanencia y promoción de la población estudiantil hasta culminar el ciclo académico. Corresponden a las tasas de aprobación, reprobación, y deserción, que son medidas a partir de la información que reportan los colegios oficiales y no oficiales en el aplicativo Censo C-600 del DANE.

Los indicadores de aprobación, reprobación y deserción se calculan con un año de rezago, ya que se requiere finalizar el año escolar para disponer de la información pertinente para realizar los cálculos, razón por la cual se entregan al año 2015.

Comparando los años 2010 y 2015, las tasas de aprobación de esta localidad presentan un incremento de 2,1 puntos porcentuales para el sector no oficial y de 6,3 para el sector oficial, disminuyendo de esta forma la brecha entre ambos sectores, que paso de 10,8 en 2010 a 6,6 puntos porcentuales en 2015.

Tabla 30. Evolución de los indicadores de eficiencia interna por sector. Período 2010-2015

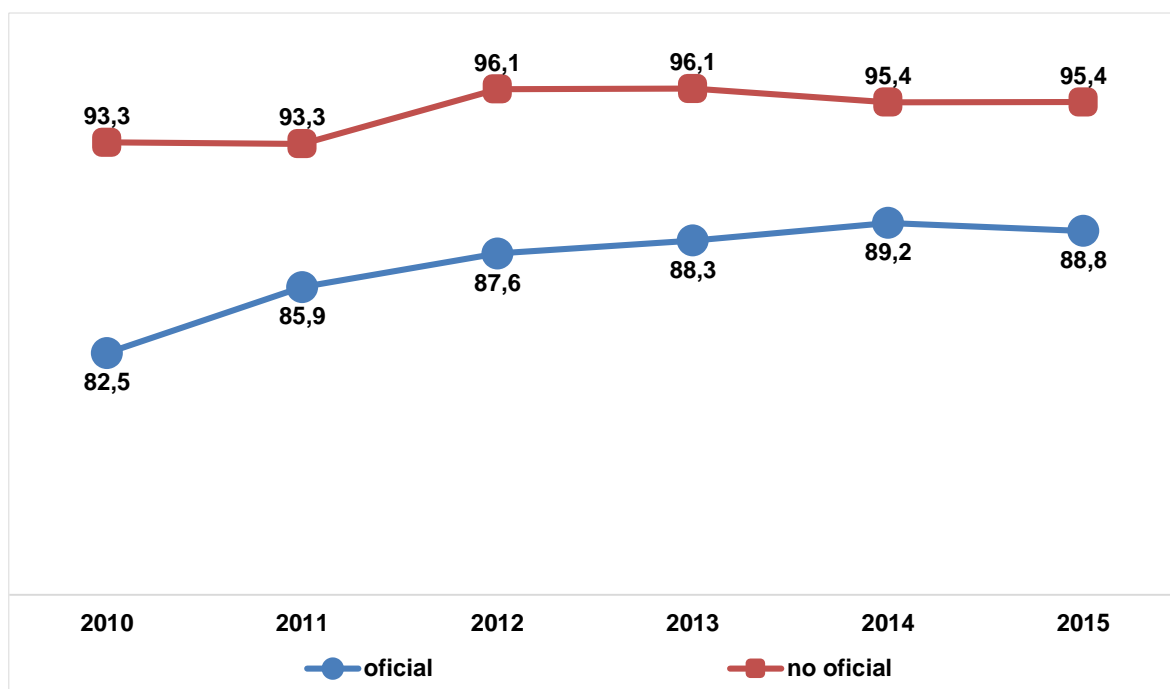
Sector	Tasas	2010	2011	2012	2013	2014	2015
OFICIAL	Tasa Aprobación	82,5	85,9	87,6	88,3	89,2	88,8
	Tasa Reprobación	12,5	10,9	9,0	7,5	7,6	7,4
	Tasa Deserción	5,0	3,3	3,4	4,2	3,2	3,9
NO OFICIAL	Tasa Aprobación	93,3	93,3	96,1	96,1	95,4	95,4
	Tasa Reprobación	5,1	4,9	2,6	2,8	3,7	3,3
	Tasa Deserción	1,6	1,9	1,3	1,1	0,9	1,3

Fuente: Censo C-600 - DANE.

Elaboración y cálculos: Oficina Asesora de Planeación. Grupo Gestión de la Información.

Notas: Tasa de Deserción Intra-anual, niños que abandonan sus estudios durante el transcurso del año lectivo. El cálculo incluye sólo la jornada diurna de los Colegios de educación formal regular.

**Gráfico 13. Tasa de aprobación para la localidad según sector educativo.
Período 2010-2015**

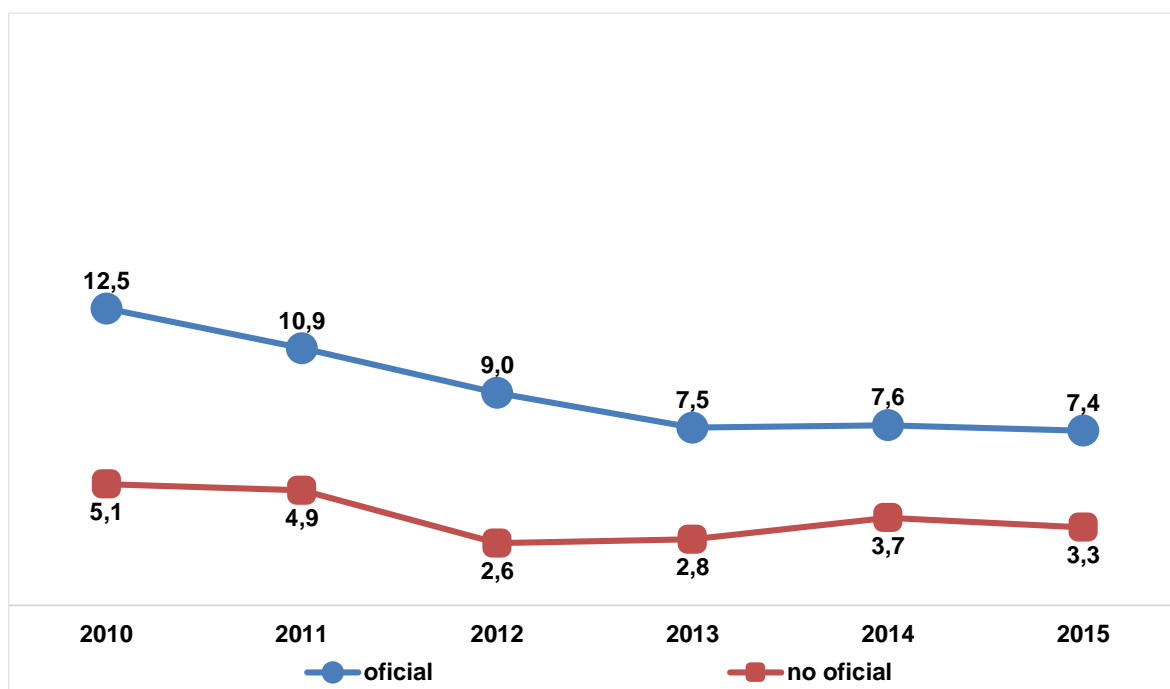


Fuente: Censo C-600 - DANE.

Elaboración y cálculos: Oficina Asesora de Planeación. Grupo Gestión de la Información.

Continuando con el mismo análisis de las tasas de aprobación, las tasas de reprobación de esta localidad muestran una disminución en ambos sectores educativos, pasando del 12,5% al 7,4% para el sector oficial, y de 5,1% al 3,3% para el sector no oficial. Por otro lado, la brecha de ambos sectores disminuyó, dado que, paso de 7,4 puntos porcentuales en 2010 a 4,1 en 2015.

Gráfico 14. Tasa de reprobación para la localidad según sector educativo. Período 2010-2015

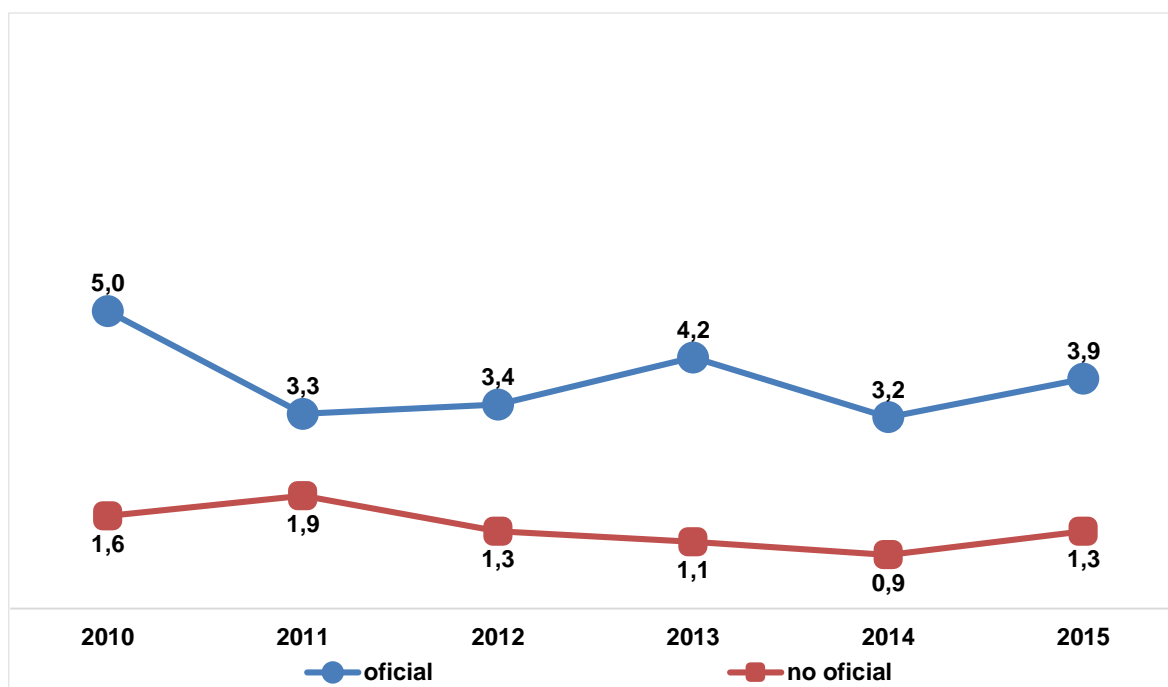


Fuente: Censo C-600 - DANE.

Elaboración y cálculos: Oficina Asesora de Planeación. Grupo Gestión de la Información.

Las tasas de deserción de esta localidad, muestran una inestabilidad en la cifra para el sector oficial, dado que estas cambian por año con un promedio de 0,3 puntos porcentuales, siendo el año 2015, el año que presenta la mayor tasa de deserción (4,5%). Por otro lado, las tasas de deserción del sector no oficial decrecen con el tiempo, pasando de 0,7% en el 2010 a 0,2% para el año 2015. Finalmente, la brecha de estos sectores para el año 2015 fue de 2,2 puntos porcentuales.

Gráfico 15. Tasa de deserción para la localidad según sector educativo. Período 2010-2015



Fuente: Censo C-600 - DANE.

Elaboración y cálculos: Oficina Asesora de Planeación. Grupo Gestión de la Información.

A continuación, se encuentran las tasas de eficiencia interna por clase de colegio:

Tabla 31. Indicadores de eficiencia interna de la localidad por clase de colegio y sector. Año 2015

Tasa	Distrital	Administración contratada	Contratada	Total Oficial - Localidad	Total No Oficial Localidad
Tasa de Aprobación	88,8			88,8	95,4
Tasa de Reprobación	7,4			7,4	3,3
Tasa de Deserción	3,9			3,9	1,3

Fuente: Censo C-600 - DANE.

Elaboración y cálculos: Oficina Asesora de Planeación. Grupo Gestión de la Información.

Notas: Tasa de Deserción Intra-anual, niños que abandonan sus estudios durante el transcurso del año electivo. El cálculo incluye sólo la jornada diurna de los Colegios de educación formal regular.

Comparando las tasas de eficiencia interna por nivel educativo inter sectores podemos observar que para el sector oficial: preescolar es el nivel con mayor tasa de aprobación, la tasa de reprobación de secundaria es la más alta de todos los niveles, y la tasa de deserción de preescolar son las más significativas del sistema educativo oficial. Mientras que, para el sector no oficial, preescolar es el nivel con mayor tasa de aprobación, secundaria representa la tasa de reprobación más alta del sector, preescolar, primaria y secundaria obtuvieron las mismas tasas de deserción.

Tabla 32. Indicadores de eficiencia interna de la localidad por sector y nivel educativo. Año 2015

SECTOR	Nivel					
	Tasas	Preescolar	Primaria	Secundaria	Media	Total
OFICIAL	Aprobación	94,8	92,8	83,5	88,2	88,8
	Reprobación	0,0	4,2	11,5	9,0	7,4
	Deserción	5,2	3,0	5,0	2,8	3,9
NO OFICIAL	Aprobación	98,7	96,8	93,0	95,8	95,4
	Reprobación	0,0	1,8	5,7	3,3	3,3
	Deserción	1,3	1,4	1,3	0,9	1,3

Fuente: Censo C-600 - DANE.

Elaboración y cálculos: Oficina Asesora de Planeación. Grupo Gestión de la Información.

Notas: Tasa de Deserción Intra-anual, niños que abandonan sus estudios durante el transcurso del año electivo. El cálculo incluye sólo la jornada diurna de los Colegios de educación formal regular.

Para concluir con este ítem, se presentan las tasas de eficiencia interna por sexo. En donde se refleja que, los hombres tienden a reprobado y a desertar en mayor proporción que las mujeres.

Tabla 33. Indicadores de eficiencia interna por sexo y sector. Año 2015

Sector	Tasas	Hombres	Mujeres
OFICIAL	Tasa Aprobación	86,3	91,1
	Tasa Reprobación	9,2	5,5
	Tasa Deserción	4,4	3,3
NO OFICIAL	Tasa Aprobación	95,0	96,0
	Tasa Reprobación	3,7	2,7
	Tasa Deserción	0,3	0,1

Fuente: Censo C-600 - DANE.

Elaboración y cálculos: Oficina Asesora de Planeación. Grupo Gestión de la Información.

Notas: Tasa de Deserción Intra-anual, niños que abandonan sus estudios durante el transcurso del año electivo. El cálculo incluye sólo la jornada diurna de los Colegios de educación formal regular.

10 MATRÍCULA DEL SECTOR EDUCATIVO NO OFICIAL

La matrícula del Sector Educativo no oficial del Distrito Capital se obtiene mediante el Censo C-600, el cual es diligenciado por cada uno de los colegios oficiales y no oficiales. Dicha información estadística es validada tanto por el Departamento Administrativo Nacional de Estadística (DANE) como por la Secretaría de Educación del Distrito. Debido a que no todos los colegios reportan la información, es necesario recurrir a la imputación de datos, que consiste en una técnica estadística para completar información faltante, teniendo en cuenta los reportes realizados en años anteriores.

A continuación, se presenta información sobre la evolución de la matrícula en el sector educativo no oficial para el período 2012-2016 con la metodología de la imputación de datos.

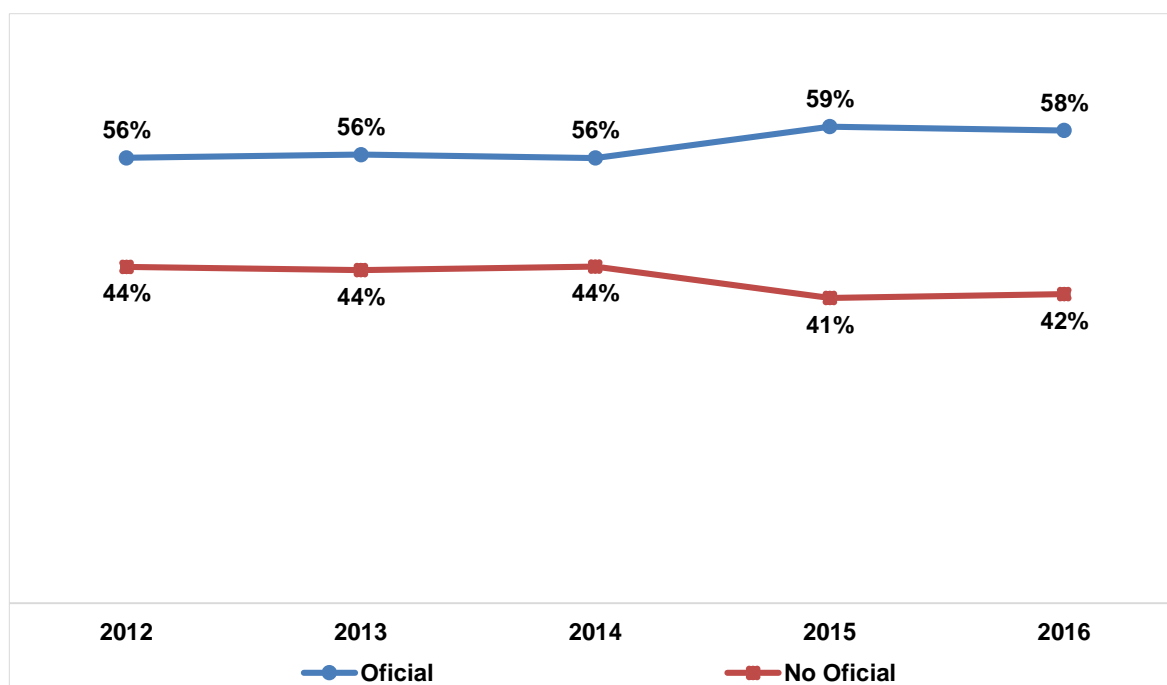
**Tabla 34. Evolución de la matrícula oficial y no oficial de la localidad.
Período 2012-2016**

Localidad	2012	2013	2014	2015	2016
Oficial	15.976	15.422	15.723	15.515	14.198
No Oficial	12.772	12.162	12.572	10.884	10.119
Total	28.748	27.584	28.295	26.399	24.317
Oficial	56%	56%	56%	59%	58%
No Oficial	44%	44%	44%	41%	42%

Fuente: SIMAT. Fecha de corte 29 de febrero de 2016. - Matrícula no oficial imputada a partir del Censo C600 - DANE año 2016.

Elaboración y cálculos: Oficina Asesora de Planeación. Grupo Gestión de la Información.

**Gráfico 16. Evolución de la matrícula por sector educativo en la localidad.
Período 2012-2016**



Fuente: SIMAT. Fecha de corte 29 de febrero de 2016. - Matrícula no oficial imputada a partir del Censo C600 - DANE año 2016.

Elaboración y cálculos: Oficina Asesora de Planeación. Grupo Gestión de la Información.

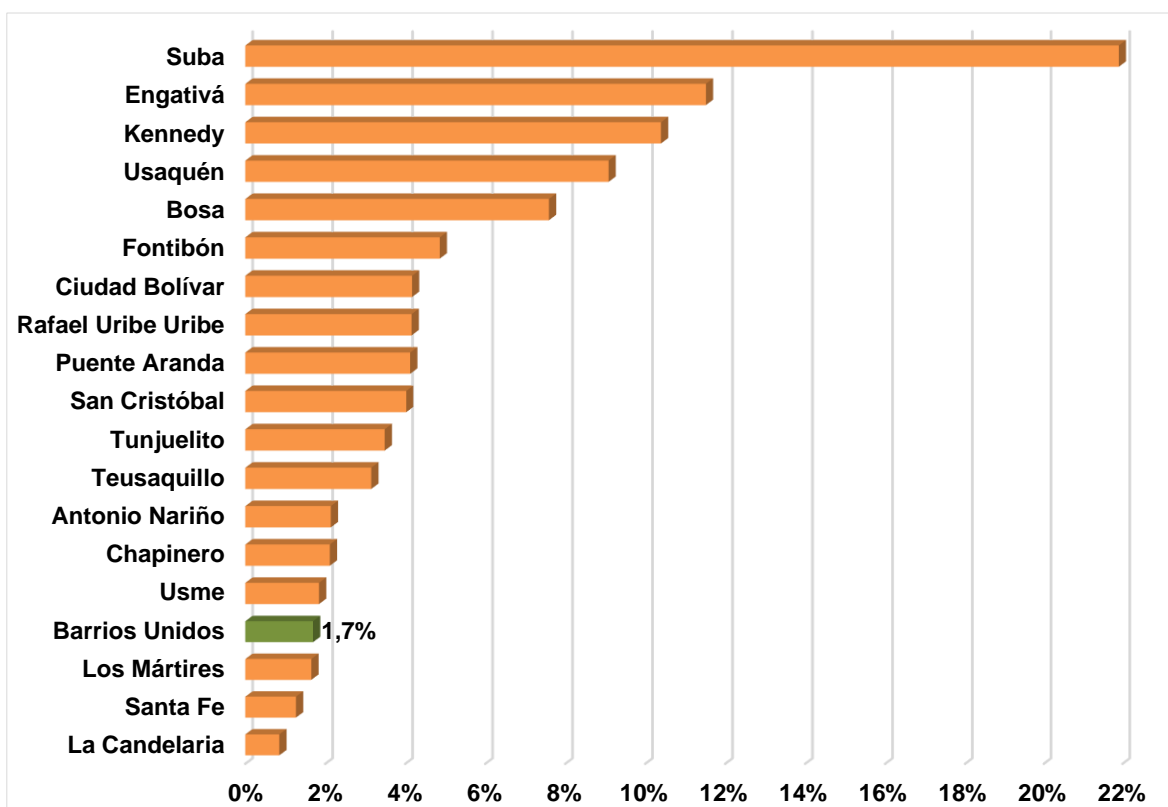
**Tabla 35. Matrícula no oficial según nivel de escolaridad y participación de la localidad en el total de la matrícula no oficial para Bogotá D.C.
Año 2016**

Localidad	Nivel de Escolaridad				Total
	Preescolar	Primaria	Secundaria	Media	
Barrios Unidos	1.479	3.319	3.361	1.960	10.119
Total Matrícula No Oficial	94.949	225.728	183.309	94.006	597.992
Participación	1,56%	1,47%	1,83%	2,08%	1,69%

Fuente: Matrícula no oficial: imputada a partir de Censo C600 - DANE año 2016.

Elaboración y cálculos: Oficina Asesora de Planeación. Grupo Gestión de la Información.

Gráfico 17. Matrícula en el sector educativo no oficial - Participación por localidad. Año 2016



Fuente: Matrícula no oficial: imputada a partir de Censo C600 - DANE año 2016.
Elaboración y cálculos: Oficina Asesora de Planeación. Grupo Gestión de la Información.

11 TASA DE COBERTURA BRUTA

La tasa de cobertura bruta, indica la capacidad que tiene el sistema educativo para atender la demanda social en educación, sin importar la edad en un nivel educativo específico. Para el caso de Bogotá D.C., esta se calcula a partir de la matrícula oficial que se obtiene del SIMAT y se compara contra la población en edad escolar que se obtiene de las proyecciones de población calculadas con la información del último censo realizado hace más de 10 años.

Las Encuestas de Demografía y Salud han analizado que el país se encuentra en un proceso de transición demográfica en la que, en las últimas décadas, y cada vez más acentuado, la disminución de la fecundidad ha llevado a que se revierta la tendencia creciente de la población del país, tendencia que se evidencia en las proyecciones específicas de población en edad escolar para las cuáles cada vez es menor el total de niños y niñas en las primeras edades, producto de un número más bajo de nacimientos que el de generaciones anteriores.

Entre el año 2012 y el 2016, la tasa de cobertura bruta de la localidad disminuyó 17,9 puntos porcentuales, al pasar de 80,4% en 2012 a 62,5% en 2016. En cuanto al comportamiento

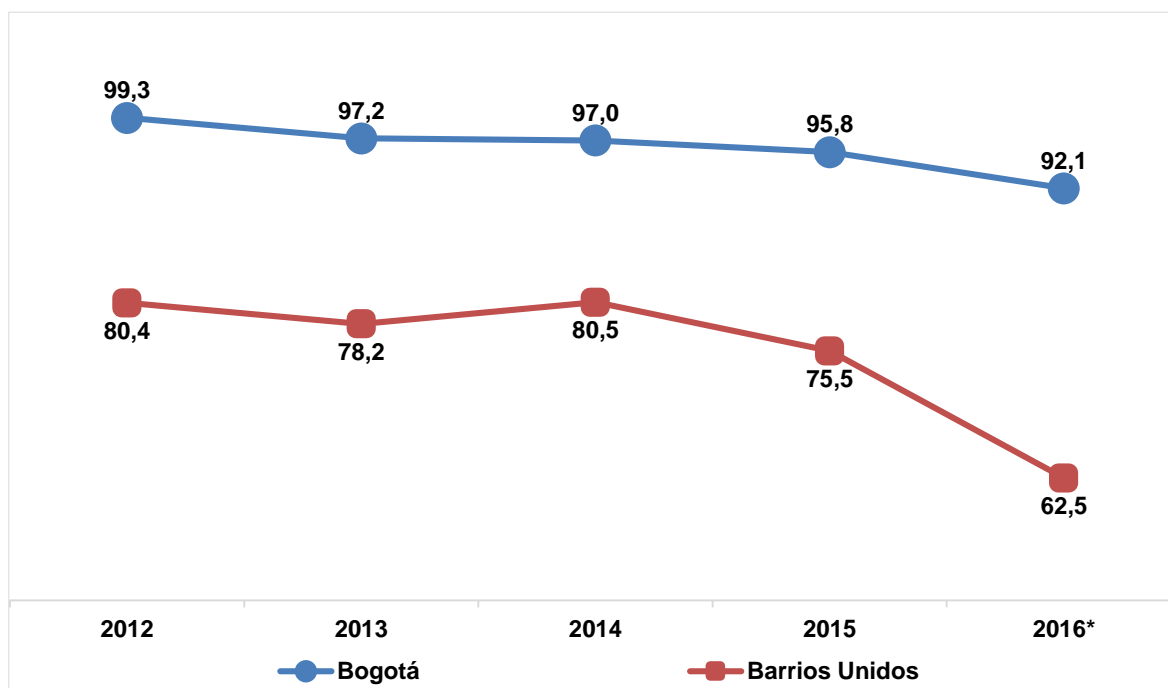
por nivel de escolaridad, secundaria es el nivel con mayor tasa de cobertura, seguido de primaria, media y preescolar.

Tabla 36. Tasa de cobertura bruta por niveles de escolaridad de la localidad. Período 2012-2016

Nivel de Escolaridad	2012	2013	2014	2015	2016
Preescolar	68,8	65,2	61,0	59,2	49,6
Primaria	73,3	72,6	75,5	72,4	62,3
Secundaria	91,2	85,4	89,6	82,8	66,5
Media	81,1	82,7	83,0	76,7	61,3
Total	80,4	78,2	80,5	75,5	62,5

Fuente: SIMAT. Fecha de corte febrero de cada anualidad - Matrícula no oficial imputada del Registro de Información Estadística SED y Censo C600 - DANE de cada anualidad.
Elaboración y cálculos: Oficina Asesora de Planeación. Grupo Gestión de la Información.

Gráfico 18. Tasa de cobertura bruta comparada total Bogotá D.C. y localidad. Período 2012-2016



Fuente: SIMAT. Fecha de corte febrero de cada anualidad - Matrícula no oficial imputada del Registro de Información Estadística SED y Censo C600 - DANE de cada anualidad.
Elaboración y cálculos: Oficina Asesora de Planeación. Grupo Gestión de la Información.

Al comparar la tasa de cobertura bruta de la localidad con la de Bogotá D.C. entre el año 2012 y el 2016, se observa que la tasa de la localidad es menor que la de Bogotá D.C., la brecha entre la localidad y Bogotá D.C. presenta un aumento, pasando de 18,9 puntos porcentuales en el 2012 a 29,6 puntos porcentuales en el 2016.