



**BOGOTÁ  
MEJOR  
PARA TODOS**

SECRETARÍA DE EDUCACIÓN

# **BARRIOS UNIDOS**

# **LOCALIDAD 12**

**Bogotá, D.C.**  
**Caracterización del Sector Educativo**  
**Año 2017**



**BOGOTÁ  
MEJOR  
PARA TODOS**

SECRETARÍA DE EDUCACIÓN

**ALCALDÍA MAYOR DE BOGOTÁ  
SECRETARÍA DE EDUCACIÓN**

**ENRIQUE PEÑALOSA LONDOÑO**  
Alcalde Mayor de Bogotá

**CLAUDIA PUENTES RIAÑO**  
Secretario de Educación

**CARLOS ALBERTO REVERÓN PEÑA**  
Subsecretaría de Calidad y Pertinencia

**JORGE ENRIQUE CELIS GIRALDO**  
Subsecretaría de Integración Interinstitucional

**ÁLVARO FERNANDO GUZMÁN LUCERO**  
Subsecretaría de Gestión Institucional

**ADRIANA MARÍA GONZÁLEZ MAXCYCLAK**  
Subsecretaría de Acceso y Permanencia

**CÉSAR MAURICIO LÓPEZ ALFONSO**  
Jefe Oficina Asesora de Planeación

**OFICINA ASESORA DE PLANEACIÓN  
GRUPO GESTIÓN DE LA INFORMACIÓN.**

SHARYK ROMERO CALDERÓN  
JORGE MAURICIO BARRAGÁN BOHÓRQUEZ  
FRANCISCO ARTURO ARÉVALO REALPE  
YURANI MARCELA GUEVARA PÉREZ  
RUBÉN DARÍO SABOGAL LIÉVANO  
FABIOLA ROCÍO FEO PINZÓN  
GINA MARÍA DUQUE TRONCOSO  
LEONARDO RODRÍGUEZ HERNÁNDEZ  
NATALIA CAMELO ALBA  
SANDRA MILENA SORZA GONZÁLEZ  
LAURA KATHERINE MORENO GIRALDO  
ARIEL HERNÁN LAYTON COY

## CONTENIDO

1	PRESENTACIÓN.....	7
2	GENERALIDADES DE LA LOCALIDAD.....	8
3	PROYECCIONES DE POBLACIÓN .....	10
3.1	POBLACIÓN TOTAL PROYECTADA .....	10
3.2	POBLACIÓN EN EDAD ESCOLAR PROYECTADA (PEE) .....	15
4	DEMANDA EDUCATIVA DEL SECTOR OFICIAL .....	18
5	OFERTA EDUCATIVA DEL SECTOR OFICIAL .....	20
6	MATRÍCULA DEL SECTOR EDUCATIVO OFICIAL .....	24
7	DÉFICIT Y/O SUPERÁVIT: OFERTA - DEMANDA, Y MATRÍCULA DEL SISTEMA EDUCATIVO OFICIAL .....	29
8	PLANTA PERSONAL DIRECTIVO DOCENTE Y DOCENTE DEL SECTOR OFICIAL .....	32
9	INDICADORES DE EFICIENCIA INTERNA .....	33
10	MATRÍCULA DEL SECTOR EDUCATIVO NO OFICIAL .....	38
11	PLANTA PERSONAL DOCENTE DEL SECTOR NO OFICIAL .....	40
12	TASA DE COBERTURA BRUTA .....	41
13	PRUEBAS SABER .....	43
14	TERRITORIALIZACIÓN .....	44

## ÍNDICE DE TABLAS

Tabla 1. Número establecimientos educativos por clase de colegio .....	8
Tabla 2. Población total por grupos quinquenales de edad y sexo .....	12
Tabla 3. Población proyectada por grupos quinquenales de edad .....	14
Tabla 4. Población en edad escolar PEE (5 a 16 años) por edades simples y sexo .....	16
Tabla 5. Proyección de la población en edad escolar PEE (5 a 16 años) por edades simples	17
Tabla 6. Demanda efectiva por clase de colegio.....	19
Tabla 7. Demanda efectiva por nivel educativo .....	20
Tabla 8. Número de sedes que ofrecen educación oficial por UPZ .....	21
Tabla 9. Oferta educativa oficial por clase de colegio .....	21
Tabla 10. Oferta educativa oficial por nivel educativo .....	22
Tabla 11. Matrícula oficial por nivel educativo y clase de colegio .....	25
Tabla 12. Matrícula oficial por clase de colegio y sexo.....	25
Tabla 13. Matrícula oficial por nivel educativo y sexo .....	26
Tabla 14. Matrícula oficial por estrato y clase de colegio.....	26
Tabla 15. Matrícula oficial por estrato y nivel educativo.....	27
Tabla 16. Matrícula oficial por tipo de discapacidad y clase de colegio .....	27
Tabla 17. Matrícula oficial por tipo de discapacidad y nivel educativo .....	28
Tabla 18. Matrícula oficial por tipo de capacidad excepcional y clase de colegio.....	28
Tabla 19. Matrícula oficial por tipo de capacidad excepcional y nivel educativo .....	28
Tabla 20. Matrícula oficial por grupo étnico y clase de colegio .....	29
Tabla 21. Matrícula oficial por grupo étnico y nivel educativo.....	29
Tabla 22. Oferta, demanda, matrícula y déficit/superávit por clase de colegio.....	30
Tabla 23. Oferta, demanda, matrícula y déficit/superávit por nivel educativo.....	31
Tabla 24. Oferta, demanda, matrícula y déficit/superávit por grado .....	31
Tabla 25. Oferta, demanda, matrícula y déficit/superávit en colegios oficiales distritales .....	32
Tabla 26. Planta de personal docente por nivel de enseñanza y tipo de vinculación .....	32
Tabla 27. Distribución del personal docente por jornada.....	33
Tabla 28. Planta personal directivo docente por cargo desempeñado .....	33
Tabla 29. Distribución personal directivo docente por jornada .....	33
Tabla 30. Evolución de los indicadores de eficiencia interna por sector .....	34
Tabla 31. Indicadores de eficiencia interna por clase de colegio y sector .....	37
Tabla 32. Indicadores de eficiencia interna por sector y nivel educativo .....	37
Tabla 33. Indicadores de eficiencia interna por sector educativo y sexo .....	38
Tabla 34. Evolución de la matrícula por sector (Oficial y No Oficial) .....	38
Tabla 35. Matrícula No Oficial por nivel educativo: Localidad vs Total Sector .....	39
Tabla 36. Planta de personal docente en colegios No Oficiales por nivel de enseñanza .....	40
Tabla 37. Personal docente del sector No Oficial por área de enseñanza y nivel educativo..	41
Tabla 38. Evolución tasa de cobertura bruta por nivel educativo.....	43
Tabla 39. Porcentaje de colegios distritales según categorías en las pruebas de Estado .....	43
Tabla 40. Brecha en el porcentaje entre colegios oficiales distritales y colegios privados clasificados A+, A, y B en pruebas ICFES SABER 11.....	44

<b>Tabla 41. Resultados en las pruebas de Estado ICFES SABER 11 por área .....</b>	<b>44</b>
<b>Tabla 42. Ejecución presupuestal inversión directa.....</b>	<b>44</b>

## ÍNDICE DE GRÁFICOS

Gráfico 1. Ubicación general de la localidad.....	9
Gráfico 2. Población de Bogotá D.C. - Participación por localidad .....	11
Gráfico 3. Evolución población total de la localidad .....	12
Gráfico 4. Pirámide poblacional.....	13
Gráfico 5. Población en edad escolar PEE (5 a 16 años): Localidad vs Bogotá D.C. ....	15
Gráfico 6. Población en edad escolar PEE (5 a 16 años) .....	16
Gráfico 7. Población en edad escolar PEE (5 a 16 años): Localidad Vs Bogotá D.C.....	18
Gráfico 8. Demanda del sector educativo oficial - Participación por localidad.....	19
Gráfico 9. Oferta del sector educativo oficial - Participación por localidad .....	21
Gráfico 10. Ubicación de colegios oficiales de la localidad - Zona Urbana.....	23
Gráfico 11. Matrícula del sector educativo oficial - Participación por localidad .....	24
Gráfico 12. Matrícula oficial de la localidad - Participación por nivel educativo.....	25
Gráfico 13. Tasa de aprobación por sector educativo .....	34
Gráfico 14. Tasa de reprobación por sector educativo .....	35
Gráfico 15. Tasa de deserción por sector educativo.....	36
Gráfico 16. Evolución participación de la matrícula por sector educativo .....	39
Gráfico 17. Matrícula en el sector educativo No Oficial - Participación por localidad.....	40
Gráfico 18. Tasa de cobertura bruta: Localidad vs Bogotá D.C. ....	42

## 1 PRESENTACIÓN

El presente documento elaborado por la Oficina Asesora de Planeación tiene como propósito fundamental dar a conocer la información estadística más relevante del sector educativo, que permite tener un diagnóstico actualizado de la localidad de Barrios Unidos.

Contiene un análisis descriptivo del comportamiento de la población total de la localidad, población en edad escolar (PEE), de oferta, demanda y matrícula, así como los indicadores de eficiencia interna y tasas de cobertura, entre otros.

La información de población proviene de las proyecciones elaboradas por el Departamento Administrativo Nacional de Estadística - DANE y la Secretaría Distrital de Planeación - SDP, las cifras de oferta, demanda y matrícula del sector oficial a partir de la información del SIMAT, con fecha de corte 28 de febrero de 2017 y los datos del sector no oficial son extractados del censo C600 del DANE, información registrada por los colegios oficiales y privados de la localidad en el aplicativo creado por esa entidad.

La demanda efectiva del sector educativo oficial corresponde a la población que solicita un cupo escolar en el sistema administrado por el sector público y está conformado por los estudiantes matriculados en los establecimientos educativos adscritos al sector oficial que demandan continuidad para el siguiente año escolar; y por aquella población que requiere cupos nuevos, que proviene del sector No Oficial, o de otras entidades territoriales certificadas, o de aquella población que se encontraba por fuera del sistema educativo.

Los datos de oferta corresponden al número de cupos ofrecidos en los colegios distritales, colegios con administración contratada y colegios privados que suscriben contrato con la SED; modalidades mediante las cuales el Distrito busca garantizar el derecho a la educación.

Al igual que este perfil, el Grupo Gestión de la Información dispone de las estadísticas educativas de Bogotá D.C., en el Boletín Estadístico General, que da un panorama del Distrito de forma agregada y que sirve como contexto adicional a este ejercicio.

Para mayor información, realizar comentarios o sugerencias puede comunicarse con el Grupo Gestión de la Información de la Oficina Asesora de Planeación en la Secretaría de Educación del Distrito Conmutador 3241000.

## 2 GENERALIDADES DE LA LOCALIDAD

La localidad de Barrios Unidos limita por el norte con la localidad de Suba, al oriente con Chapinero, al sur con Teusaquillo y al occidente con Engativá.

El promedio de escolaridad de la localidad de Barrios Unidos fue de 11,3 años en 2014. Para los hombres fue de 11,5 y para las mujeres de 11,2 años. Sin embargo, la tasa de analfabetismo que presenta es de 1%. Para hombres la tasa es de 0,6% y para mujeres de 1,3%. Comparada con Bogotá D.C., presenta 0,4 puntos porcentuales por debajo<sup>1</sup>.

Barrios Unidos está conformada por tres (3) Unidades de Planeamiento Zonal (UPZ)<sup>2</sup>, en ellas se localizan 70 establecimientos educativos, distribuidos de la siguiente manera, según clase de colegio.

**Tabla 1. Número establecimientos educativos por clase de colegio Barrios Unidos 2017**

Clase de Colegio						
Distrital	Distrital Administración Contratada	Oficial Régimen Especial	Privado	Privado Matrícula Contratada	Privado Régimen Especial	Total
9		2	59			<b>70</b>

Fuente: Directorio Único de Colegios SED. Fecha de corte 31 de marzo de 2017.

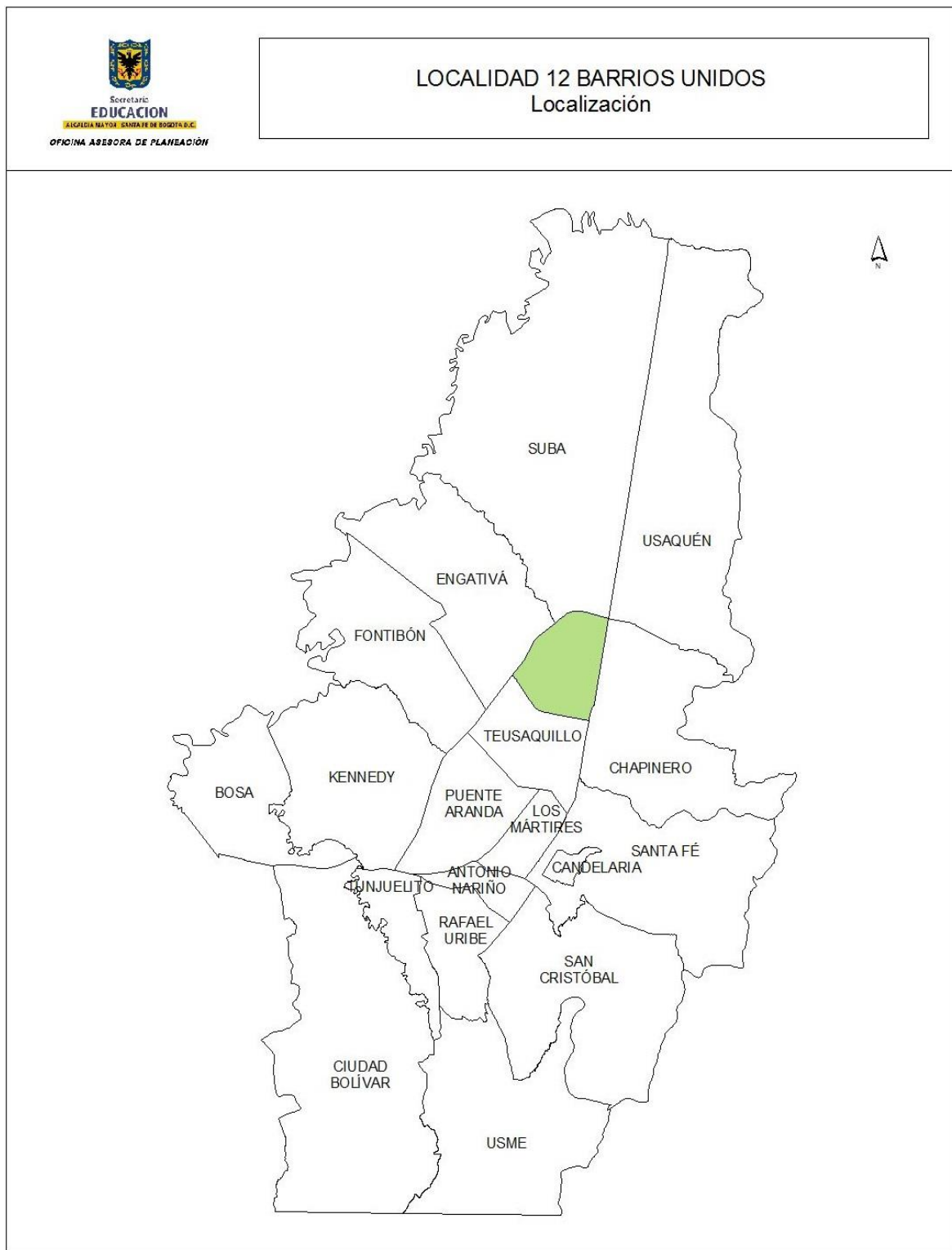
Elaboración y cálculos: Oficina Asesora de Planeación - Grupo Gestión de la Información

<sup>1</sup> <http://www.dane.gov.co/index.php/estadisticas-por-tema/pobreza-y-condiciones-de-vida/encuesta-multiproposito>, DANE, Encuesta Multipropósito Bogotá 2014: "La Encuesta Multipropósito se elabora junto con la Secretaría Distrital de Planeación, la cual busca obtener información estadística sobre aspectos sociales, económicos, de entorno urbano de los hogares y habitantes de Bogotá en sus 19 localidades urbanas...".

<sup>2</sup> <http://www.sdp.gov.co/portal/page/portal/PortalSDP/OrdenamientoTerritorial/upzenprocesoderevision/QueEs>



**Gráfico 1. Ubicación general de la localidad  
Barrios Unidos 2017**



Fuente: Sistema de Georreferenciación. Elaboración: Oficina Asesora de Planeación.

## 3 PROYECCIONES DE POBLACIÓN

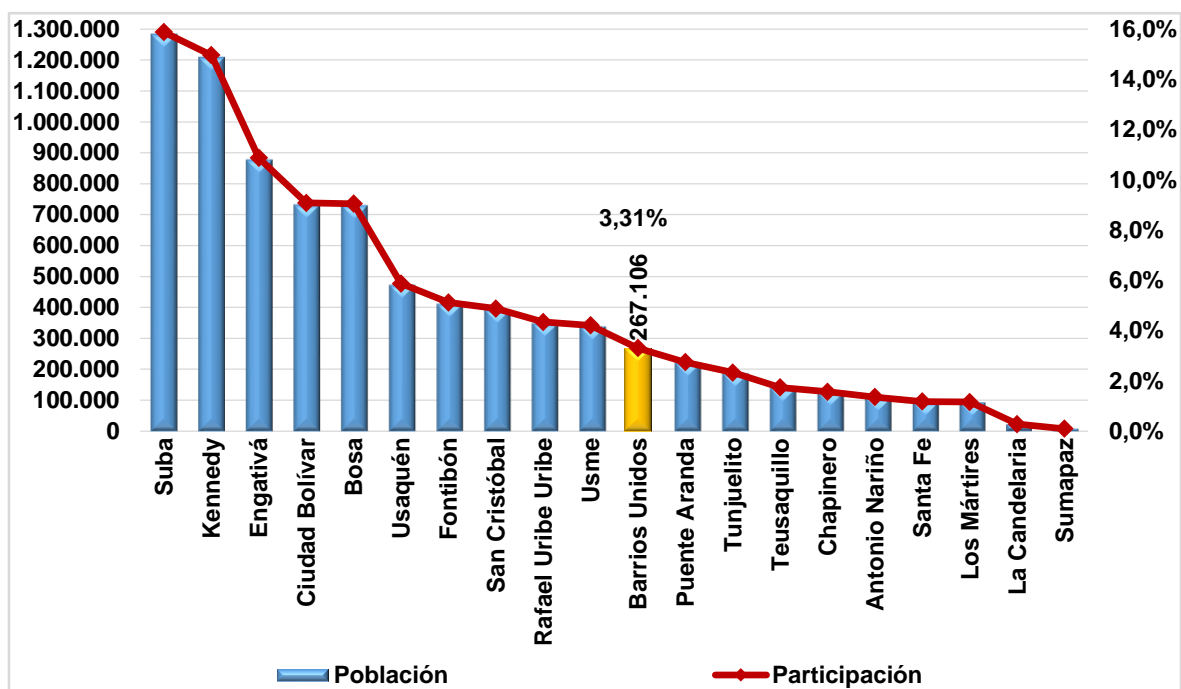
### 3.1 POBLACIÓN TOTAL PROYECTADA

El Departamento Administrativo Nacional de Estadística (DANE) ha proporcionado proyecciones de población para el nivel nacional, departamental, y municipal considerando el periodo 2005-2020. Sin embargo, debido a la amplia extensión de la ciudad de Bogotá D.C. y la necesidad de obtener indicadores no solo a nivel de ciudad, sino también, a nivel local, la Secretaría Distrital de Planeación (SDP) realizó proyecciones de población para las localidades de Bogotá D.C., para el periodo 2016-2020, partiendo de las proyecciones de población por grupos quinquenales de edad para la ciudad, suministradas por el DANE y con información proveniente de los últimos censos de población de Colombia realizados en los años 1993 y 2005.

La Secretaría de Educación del Distrito presenta las proyecciones de población realizadas por el Departamento Administrativo Nacional de Estadística - DANE hasta el año 2015 y las nuevas proyecciones suministradas por la Secretaría Distrital de Planeación - SDP para los años posteriores. Estas se realizaron con base en nuevas metodologías de proyección que tuvieron en cuenta los resultados del Censo del 2005 y los cambios demográficos que se presentan en una urbe como Bogotá D.C.; razón por la cual algunas localidades dan cuenta de variaciones significativas de población.

De acuerdo con las proyecciones de población de la SDP y el DANE, la población de la Ciudad Capital en el año 2017 es de 8.080.734 habitantes; para la localidad de Barrios Unidos, la población es de 267.106 habitantes, que corresponde al 3,31% de los habitantes del Distrito Capital, ocupando el cuarto lugar de participación en el total de población con relación a las 20 localidades del Distrito.

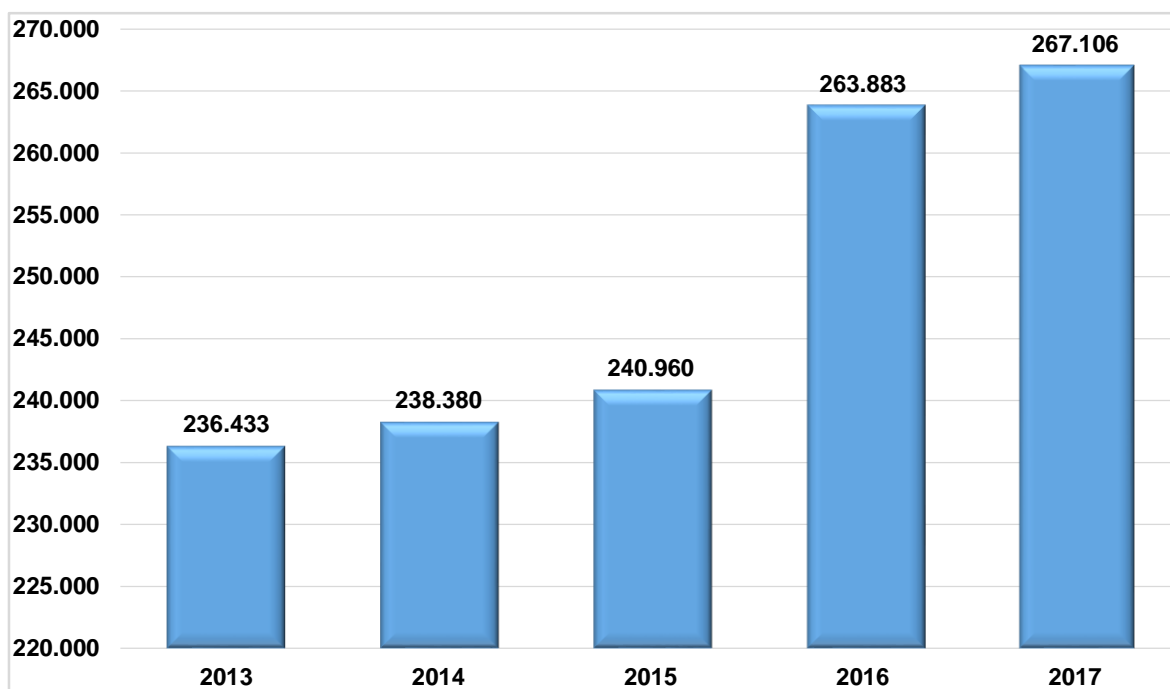
**Gráfico 2. Población de Bogotá D.C. - Participación por localidad**  
**Barrios Unidos 2017**



Fuente: Proyecciones de Población DANE - SDP, a partir del Censo 2005.  
 Elaboración y cálculos: Oficina Asesora de Planeación - Grupo Gestión de la Información.

La evolución de población para la localidad de Barrios Unidos, en el periodo comprendido entre el 2013 y el 2017, registra incrementos constantes; para el año 2016 se observa el aumento más significativo (9,5,0%). En general la población total aumentó en el periodo un 13,0%, pasando de 236.433 ciudadanos en 2013 a 267.106 en 2017.

**Gráfico 3. Evolución población total de la localidad Barrios Unidos 2013 - 2017**



Fuente: Proyecciones de Población DANE - SDP, a partir del Censo 2005.  
Elaboración y cálculos: Oficina Asesora de Planeación - Grupo Gestión de la Información.

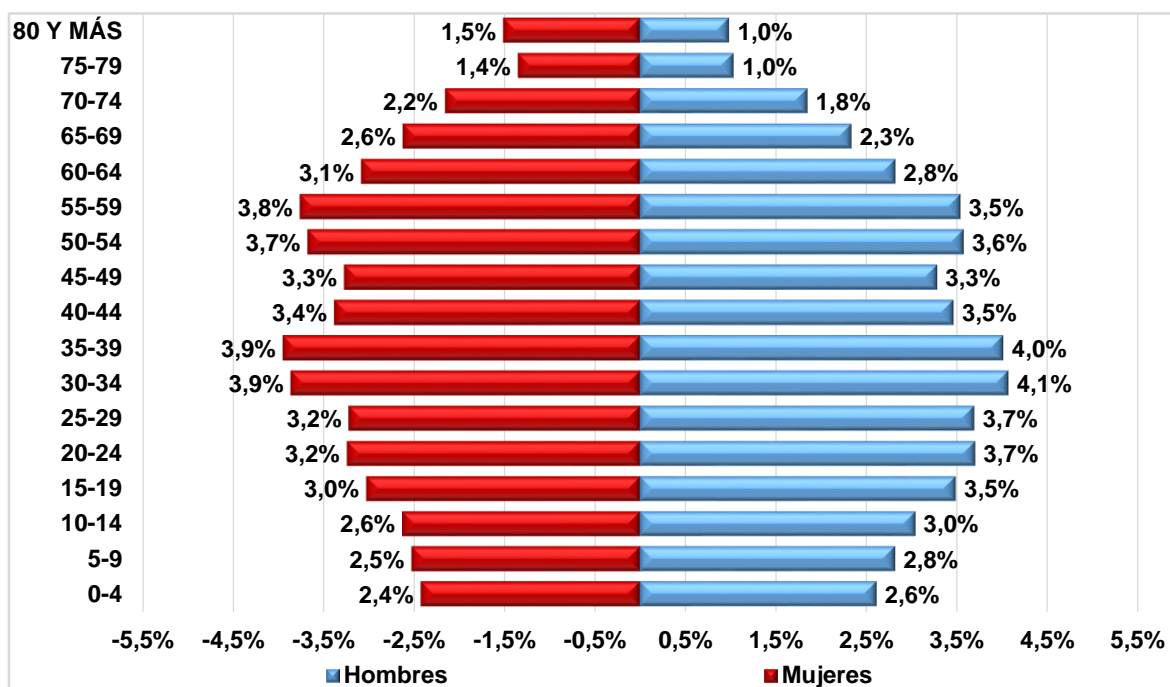
**Tabla 2. Población total por grupos quinquenales de edad y sexo Barrios Unidos 2017**

Rango de Edad	Sexo		Total
	Hombres	Mujeres	
0-4	6.967	6.474	13.441
5-9	7.519	6.750	14.269
10-14	8.119	7.024	15.143
15-19	9.318	8.087	17.405
20-24	9.887	8.653	18.540
25-29	9.867	8.603	18.470
30-34	10.872	10.316	21.188
35-39	10.725	10.545	21.270
40-44	9.250	9.033	18.283
45-49	8.762	8.734	17.496
50-54	9.551	9.816	19.367
55-59	9.452	10.044	19.496
60-64	7.526	8.238	15.764
65-69	6.229	7.005	13.234
70-74	4.934	5.760	10.694
75-79	2.765	3.610	6.375
80 Y MÁS	2.627	4.044	6.671
<b>Total</b>	<b>134.370</b>	<b>132.736</b>	<b>267.106</b>

Fuente: Proyecciones de Población DANE - SDP, a partir del Censo 2005.  
Elaboración y cálculos: Oficina Asesora de Planeación - Grupo Gestión de la Información.

La distribución de la población por sexo en la localidad se estima en 134.370 hombres (50,3%) y 132.736 mujeres (49,7%), De los 0 a los 49 años la población masculina es mayor a la femenina, lo cual cambia a partir del quinquenio etario de 50-54 y se mantiene de esta manera hasta el último grupo que corresponde a los de 80 o más años. La diferencia más amplia se registra en el rango 25-29 años.

**Gráfico 4. Pirámide poblacional Barrios Unidos 2017**



Fuente: Proyecciones de Población DANE - SDP, a partir del Censo 2005.  
Elaboración y cálculos: Oficina Asesora de Planeación - Grupo Gestión de la Información.

La pirámide poblacional muestra que el grupo más significativo para 2017 se encuentra en el rango de edad de los 30-34 años para los hombres (4,1%), mientras que para las mujeres en el rango 35-39 años (3,95%).

Entre los hombres, otro rango significativo es 35-39 años con 4,0%. En el caso de las mujeres, igualmente sobresale los rangos de 30-34 años (86%), 55-59 años (3,76%) y 50-54 años (3,08%). En general, el rango entre 30-39 años agrupa el 15,9% de la población.

La pirámide poblacional de esta localidad presenta una base moderada (5,03%), que se amplía rango a rango 35-39 años (7,96%), seguido de una disminución hasta los 45-49 años y otro ensanchamiento en las edades de 50 a 59 años, con una reducción posterior rango a rango, característica de una población madura.

La población en edad de trabajar (PET)<sup>3</sup> es de 187.279 equivalente al 70,1%.

<sup>3</sup> PET. Según el "Convenio 138 sobre la Edad Mínima de Admisión de Empleo", adoptada por la 58ª Reunión de la Conferencia General de la Organización Internacional del Trabajo y aprobada en Colombia mediante la Ley 515 de 1999, "la edad mínima

La población dependiente es de 79,827 habitantes (29,9%), y está constituida por 42.853 personas con edades entre 0 y 14 años que corresponden al 16,0%; y por 36.974 personas mayores de 64 años (13,8%).

La relación de dependencia para la localidad, que expresa la proporción existente entre la población dependiente (menores de 15 más los mayores de 65 años) y la población activa, es de 42,6%, lo cual significa que hay 43 personas dependientes por cada 100 en edad de trabajar.

**Tabla 3. Población proyectada por grupos quinquenales de edad  
Barrios Unidos 2016 - 2020**

Rango de Edad	2016	2017	2018	2019	2020
0-4	13.571	13.441	13.306	13.173	13.041
5-9	14.387	14.269	14.139	13.997	13.852
10-14	15.213	15.143	15.117	15.154	15.264
15-19	17.646	17.405	17.096	16.729	16.323
20-24	18.294	18.540	18.768	18.926	18.943
25-29	18.628	18.470	18.449	18.486	18.557
30-34	21.877	21.188	20.312	19.493	18.929
35-39	20.556	21.270	21.909	22.344	22.461
40-44	17.600	18.283	19.075	19.867	20.574
45-49	17.433	17.496	17.631	17.887	18.265
50-54	19.508	19.367	19.131	18.910	18.788
55-59	18.908	19.496	19.957	20.278	20.473
60-64	14.851	15.764	16.772	17.768	18.648
65-69	13.046	13.234	13.407	13.682	14.175
70-74	10.069	10.694	11.285	11.812	12.258
75-79	5.762	6.375	7.081	7.805	8.484
80 Y MÁS	6.534	6.671	6.845	7.085	7.418
<b>Total</b>	<b>263.883</b>	<b>267.106</b>	<b>270.280</b>	<b>273.396</b>	<b>276.453</b>

Fuente: Proyecciones de Población DANE - SDP, a partir del Censo 2005.

Elaboración y cálculos: Oficina Asesora de Planeación - Grupo Gestión de la Información.

Para el quinquenio 2016 - 2020, se proyecta un incremento de la población de 4,8% equivalente a 1,17% promedio anual, con incrementos poblacionales en los grupos etarios 20-24, 35-49 y 55-80 y más; reducciones interanuales en los rangos 0-9, 15-19, 30-34 y 50-54 años. Al finalizar el periodo, la población en edad de trabajar, es decir, adultos entre 15 y 64 años será el 69,4% de la población; mientras que la dependiente será 30,6%: distribuida en 15,3% para la población mayor de 65 años y, 15,2% para la infantil; sin embargo, la relación de dependencia para 2020 se mantiene con respecto a la registrada en 2017 alcanzando un 44,0%.

Se estima que para el año 2020, disminuya la población infantil (0-14) de la localidad en 696 niños, niñas y preadolescentes, se presente un incremento neto de la población en edad de trabajar de 4.682 habitantes. Así mismo, se proyectan incrementos en todos los

---

fijada en cumplimiento de lo dispuesto no deberá ser inferior a la edad en que cesa la obligación escolar, o en todo caso, a quince años". En Colombia, según el DANE, la PET está constituido por las personas de 12 años y más en las zonas urbanas y 10 años y más en las zonas rurales.

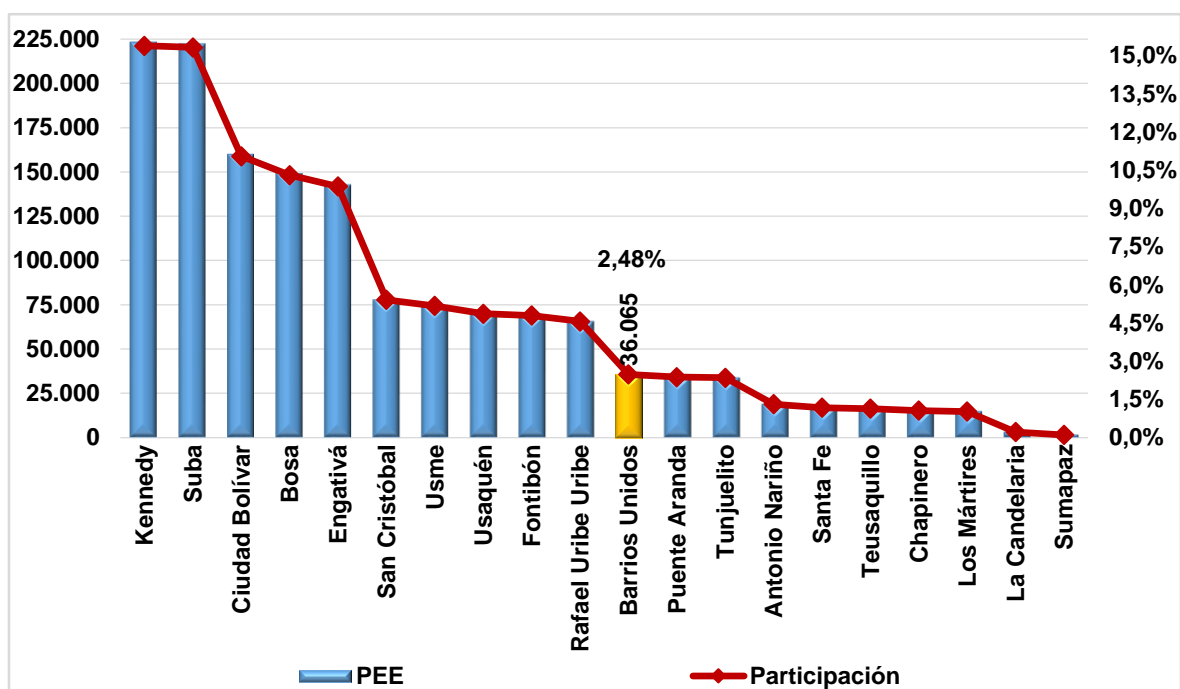
Las cifras que se presentan toman como PET las personas con edades entre 15 y 64 años.

grupos etarios de 65 años en adelante. En general, se espera un paulatino incremento en el índice de envejecimiento.

La principal consecuencia de los cambios en los componentes de la dinámica demográfica, es el cambio en la estructura por edad de la población, debido al descenso sostenido de la fecundidad se dan generaciones cada vez menos numerosas de personas, y este cambio se va transmitiendo como oleadas a medida que esas generaciones avanzan en su curso vital<sup>4</sup>.

### 3.2 POBLACIÓN EN EDAD ESCOLAR PROYECTADA (PEE)

**Gráfico 5. Población en edad escolar PEE (5 a 16 años): Localidad vs Bogotá D.C. Barrios Unidos 2017**

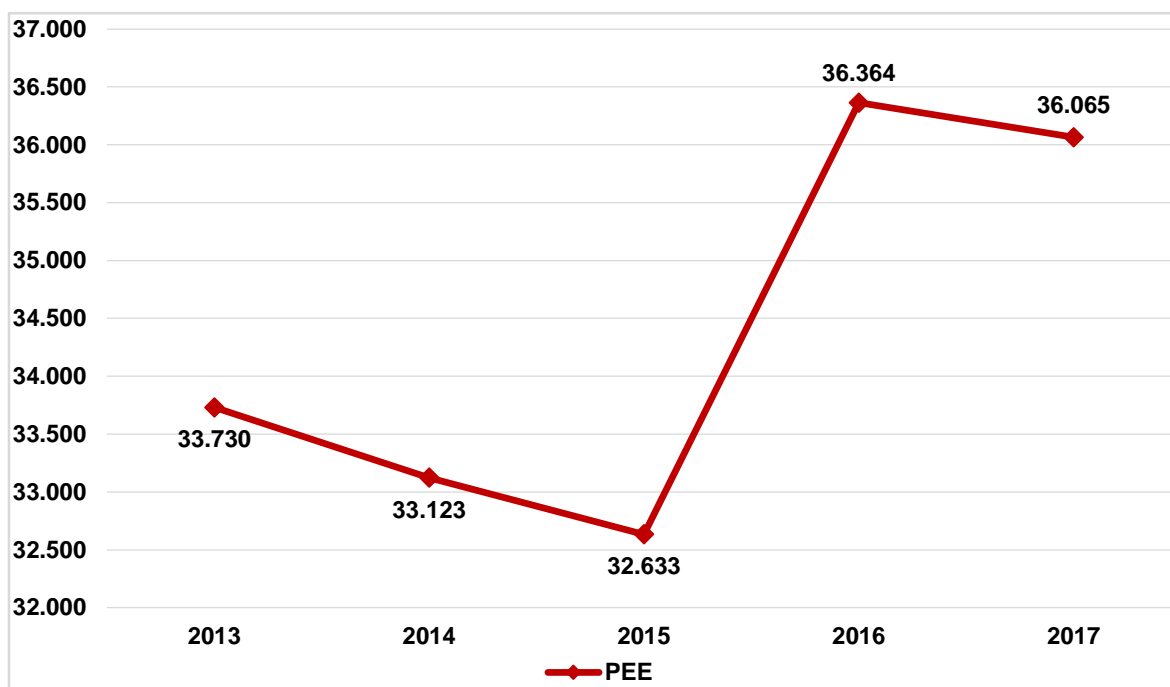


Fuente: Proyecciones de Población DANE - SDP, a partir del Censo 2005.  
Elaboración y cálculos: Oficina Asesora de Planeación - Grupo Gestión de la Información.

Para el año 2017, la PEE proyectada de la localidad es de 36.065 habitantes, lo cual representa el 2,48% del total de PEE de la ciudad (1.452.357), ocupando la décimo primera posición en porcentaje de participación, con relación a las demás localidades.

<sup>4</sup> ENDS, Resumen Ejecutivo, 2015, Cambios Demográficos, pág. 10.

**Gráfico 6. Población en edad escolar PEE (5 a 16 años)  
Barrios Unidos 2013 - 2017**



Fuente: Proyecciones de Población DANE - SDP, a partir del Censo 2005.  
Elaboración y cálculos: Oficina Asesora de Planeación - Grupo Gestión de la Información.

El comportamiento histórico de la PEE de la localidad de Barrios Unidos es inestable, con descensos en los primeros tres años, seguido de un incremento significativo (11,4%) y finalizar con una leve reducción. Durante el periodo 2013 - 2017, la PEE aumentó un 6,9% equivalente a un 1,7%% promedio anual, pasando de 33.730 en 2013 a 36.065 en 2017.

**Tabla 4. Población en edad escolar PEE (5 a 16 años) por edades simples y sexo  
Barrios Unidos 2017**

Edad	Sexo		
	Hombre	Mujer	Total
5	1.454	1.324	2.778
6	1.479	1.337	2.816
7	1.503	1.350	2.853
8	1.529	1.363	2.892
9	1.554	1.376	2.930
10	1.593	1.401	2.994
11	1.624	1.421	3.045
12	1.559	1.334	2.893
13	1.637	1.403	3.040
14	1.706	1.465	3.171
15	1.763	1.519	3.282
16	1.809	1.562	3.371
<b>Total</b>	<b>19.210</b>	<b>16.855</b>	<b>36.065</b>

Fuente: Proyecciones de Población DANE - SDP, a partir del Censo 2005.  
Elaboración y cálculos: Oficina Asesora de Planeación - Grupo Gestión de la Información.



En general, la PEE de la localidad muestra que el 53,3% son hombres y el restante 46,7% son mujeres. La distribución por edades simples en el año 2017 registra que el número de niños, niñas y adolescentes aumenta continuamente entre los 5 y los 11 años, luego disminuye para los 12 años, posteriormente vuelve a aumentar los 16 años. Se observa que hay más hombres que mujeres en todas las edades.

**Tabla 5. Proyección de la población en edad escolar PEE (5 a 16 años) por edades simples Barrios Unidos 2016 - 2020**

Edad	2016	2017	2018	2019	2020
5	2.804	2.778	2.749	2.720	2.691
6	2.841	2.816	2.789	2.759	2.730
7	2.877	2.853	2.827	2.800	2.769
8	2.914	2.892	2.867	2.839	2.811
9	2.951	2.930	2.907	2.879	2.851
10	3.001	2.994	2.971	2.946	2.917
11	2.849	3.045	3.037	3.013	2.986
12	2.994	2.893	3.089	3.081	3.056
13	3.124	3.040	2.935	3.135	3.125
14	3.245	3.171	3.085	2.979	3.180
15	3.333	3.282	3.206	3.117	3.009
16	3.431	3.371	3.319	3.240	3.149
<b>Total</b>	<b>36.364</b>	<b>36.065</b>	<b>35.781</b>	<b>35.508</b>	<b>35.274</b>

Fuente: Proyecciones de Población DANE - SDP, a partir del Censo 2005.

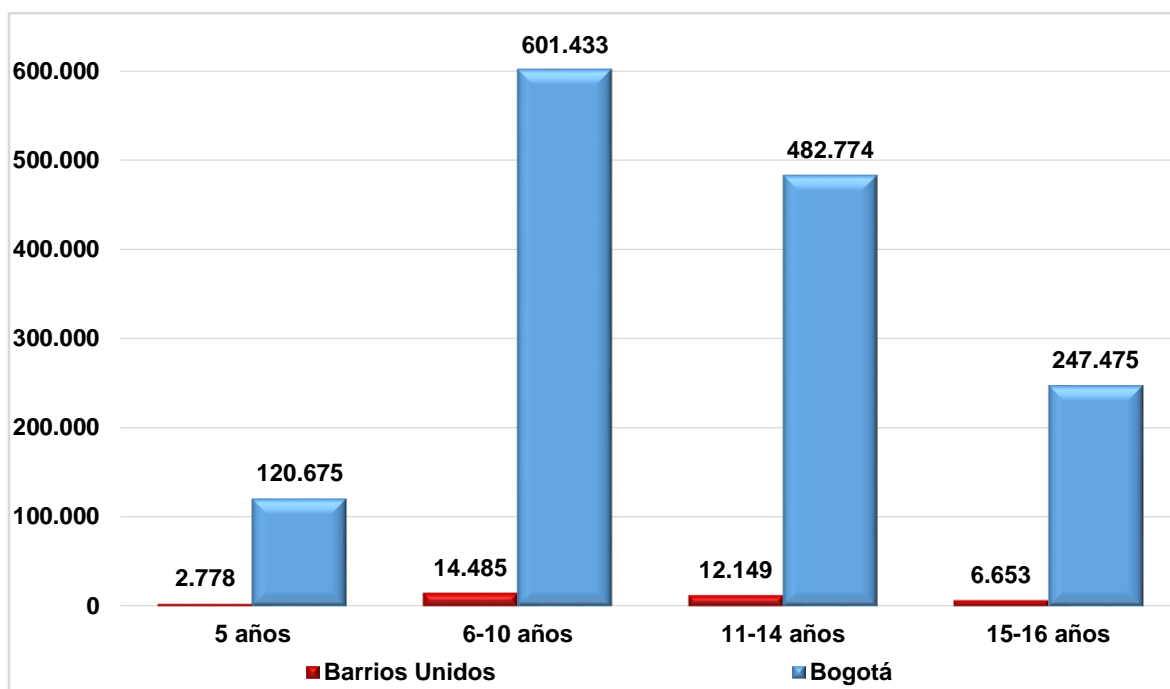
Elaboración y cálculos: Oficina Asesora de Planeación - Grupo Gestión de la Información.

Para los siguientes 5 años, las proyecciones de la población en edad escolar (PEE), es decir, aquella que se encuentra entre los 5 y los 16 años de edad, muestran una reducción a una tasa promedio anual de 0,76% al pasar de 36.364 en 2016 a 35.274 en 2020. En todas las edades se observa el mismo comportamiento decreciente, excepto para los 12 y 13 años que muestran aumento de la población.

Por rangos de edad, en 2017 el mayor porcentaje se agrupa entre los 6 y 10 años con el 40,2%; en el rango entre 11 y 14 años se concentra el 33,7% y, en el de 15 y 16 años el 18,4%. Los niños y niñas de 5 años representan el 7,7%.

En comparación con la población de Bogotá D.C. para los mismos rangos de edad, la población de la localidad ubicada en los 5 años de edad representa el 2,3%; la registrada entre los 6 y 10 años es el 2,4%. La población de 11 a 14 años equivale al 2,5% mientras que la de 15 a 16 años el 2,7%.

**Gráfico 7. Población en edad escolar PEE (5 a 16 años): Localidad Vs Bogotá D.C. Barrios Unidos 2017**



Fuente: Proyecciones de Población DANE - SDP, a partir del Censo 2005.  
Elaboración y cálculos: Oficina Asesora de Planeación - Grupo Gestión de la Información.

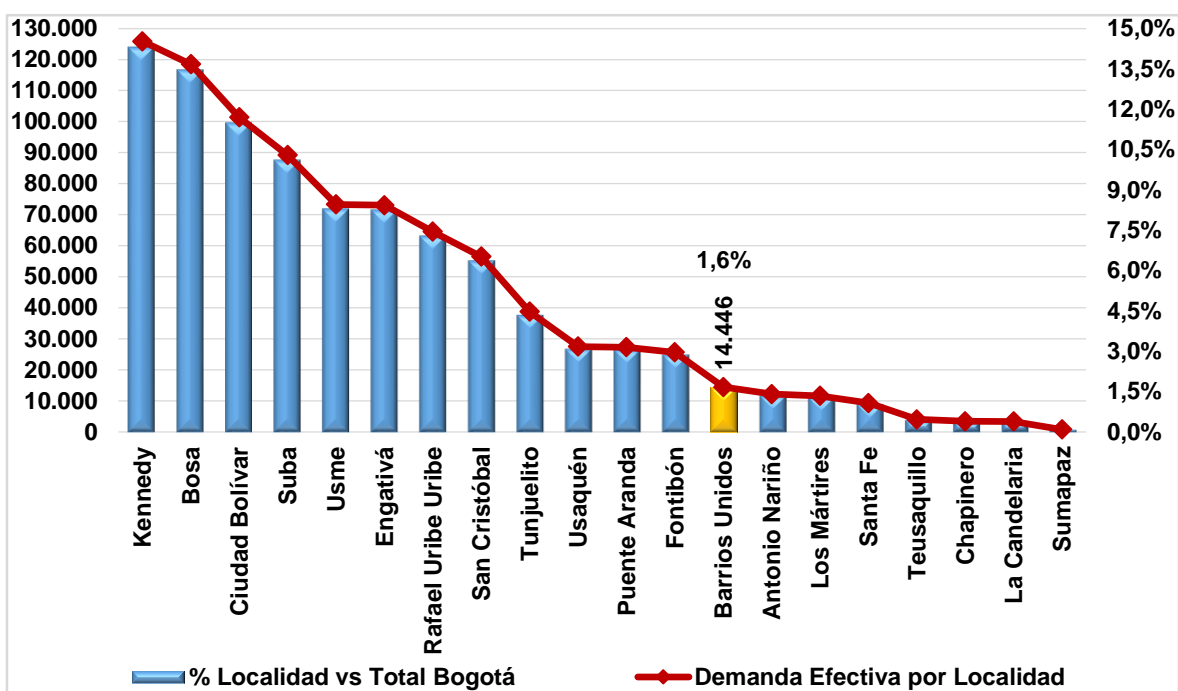
#### 4 DEMANDA EDUCATIVA DEL SECTOR OFICIAL

La demanda efectiva del sector educativo oficial corresponde a la población que solicita un cupo escolar en el sistema administrado por el sector público y se conforma de la siguiente manera:

- Estudiantes matriculados en el sistema oficial que demandan continuidad al siguiente año escolar.
- Población que requiere cupos nuevos que proviene de otras entidades territoriales certificadas, población matriculada en el sector no oficial o población fuera del sistema educativo.

En el 2017 la demanda educativa oficial de la localidad fue de 14.446 cupos escolares frente a 16.077 cupos escolares del año anterior. Este resultado significó una reducción de 10,1%. Por su parte, la demanda educativa representó el 1,6% del total de la demanda de la ciudad.

**Gráfico 8. Demanda del sector educativo oficial - Participación por localidad  
Barrios Unidos 2017**



Fuente: SIMAT. Fecha de corte 28 de febrero de 2017.

Elaboración y cálculos: Oficina Asesora de Planeación - Grupo Gestión de la Información.

Con relación a la clase de colegio (Tabla 6), en 2017 la demanda se concentra en su totalidad en los colegios oficiales distritales (14.446%). En esta localidad el servicio educativo no se presta a través de colegios con administración contratada o con matrícula contratada.

**Tabla 6. Demanda efectiva por clase de colegio  
Barrios Unidos 2017**

Clase de Colegio	Demanda	Participación
Distrital	14.446	100%
Administración contratada	0	0%
Contrato	0	0%
<b>Total</b>	<b>14.446</b>	<b>100%</b>

Fuente: SIMAT. Fecha de corte 28 de febrero de 2017.

Elaboración y cálculos: Oficina Asesora de Planeación - Grupo Gestión de la Información.

En lo que se refiere a la demanda por nivel y grados (Tablas 7 y 24), la mayor demanda de cupos se concentra en primaria con una participación de 38,3%; entre los grados 1º a 5º se presenta un promedio de 7,7% en el que los grados 4º (8,5%) y 5º (8,4%) agrupan la mayor cantidad de estudiantes. Secundaria agrupa el 35,3%, sobresaliendo los grados 8º (10,0%) y 6º (9,2%). En cuanto al nivel de media, la demanda representa el 14,4% y fue mayor en el grado 10º (7,53%) frente al grado 11º (6,84%). De igual forma se presenta demanda efectiva en los niveles de preescolar (10,7%), aceleración (1,4%), y no se presentó demanda en educación para adultos.

**Tabla 7. Demanda efectiva por nivel educativo  
Barrios Unidos 2017**

<b>Nivel Educativo</b>	<b>Demanda</b>
Preescolar	1.547
Primaria	5.531
Secundaria	5.094
Media	2.076
Aceleración	198
Educación Adultos	0
<b>Total</b>	<b>14.446</b>

Fuente: SIMAT. Fecha de corte 28 de febrero de 2017.

Elaboración y cálculos: Oficina Asesora de Planeación - Grupo Gestión de la Información.

## **5 OFERTA EDUCATIVA DEL SECTOR OFICIAL**

La oferta educativa del Sector Oficial corresponde al número de cupos ofrecidos en los colegios distritales, colegios con administración contratada y en los colegios privados con matrícula contratada, con lo cual se garantiza la continuidad de los estudiantes antiguos y se busca atender la demanda de estudiantes nuevos.

El Distrito ha realizado importantes esfuerzos para ampliar la oferta educativa oficial buscando mayores y mejores oportunidades para que los niños, niñas y jóvenes de la ciudad accedan y permanezcan en el sistema educativo.

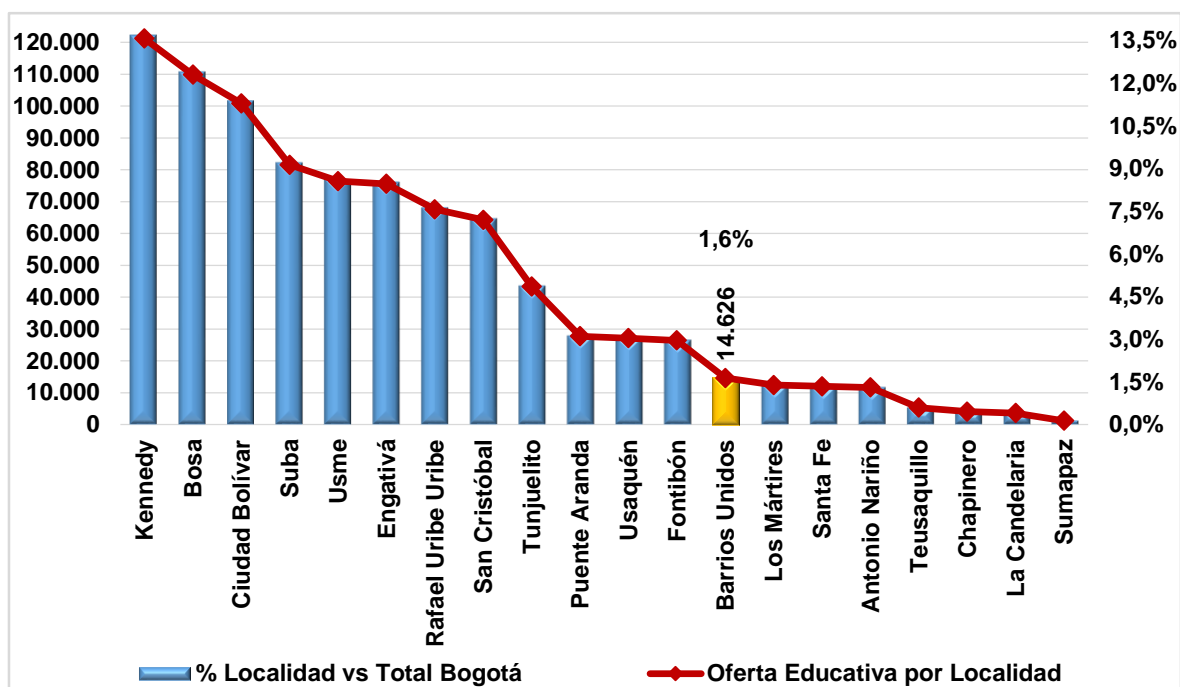
Durante los últimos años la oferta educativa oficial para atender la demanda, en términos de creación de nuevos cupos, se ha dado mediante las siguientes estrategias:

- Construcción de nuevos colegios
- Ampliación y mejoramiento de la infraestructura de los colegios distritales
- Optimización de la capacidad instalada en colegios distritales
- Arrendamientos
- Convenios con colegios privados a través de subsidios a la demanda
- Colegios distritales con administración contratada

Hay que tener en cuenta que a nivel general en Bogotá D.C., se presenta un descenso de la oferta en los colegios distritales, situación que puede ser explicada por la creciente implementación de la jornada única; lo anterior teniendo en cuenta que, entre otras cosas, los colegios que iniciaron con esta jornada perdieron capacidad de oferta por la extensión del horario que se requiere para su adaptación.

La oferta educativa oficial de la localidad fue 14.626 cupos en 2017 frente a 15.453 del año anterior. Este resultado significó una reducción de 5,4%. Por su parte, la oferta educativa de la localidad representó el 1,6% del total de la ciudad.

**Gráfico 9. Oferta del sector educativo oficial - Participación por localidad  
Barrios Unidos 2017**



Fuente: SIMAT. Fecha de corte 28 de febrero de 2017.

Elaboración y cálculos: Oficina Asesora de Planeación - Grupo Gestión de la Información.

E 2017, el número de sedes educativas de la localidad es de 23 (Tabla 8). que corresponden a 9 colegios distritales, con una oferta de 14.626 cupos (Tabla 9). Esta localidad no cuenta con colegios con administración contratada ni colegios privados con matrícula contratada.

Por nivel educativo, el 39,0% de la oferta educativa se concentró en la primaria, y el 35,2% en la secundaria (Tabla 10).

**Tabla 8. Número de sedes que ofrecen educación oficial por UPZ  
Barrios Unidos 2017**

Localidad	Nombre UPZ/UPR	Clase de Colegio		
		Distrital	Administración contratada	Contrato
BARRIOS UNIDOS	DOCE DE OCTUBRE	12	0	0
	LOS ALCÁZARES	7		
	LOS ANDES	4	0	0
<b>Total</b>		<b>23</b>	<b>0</b>	<b>0</b>

Fuente: Directorio Único de Colegios SED. Fecha de corte 31 de marzo de 2017.

Elaboración y cálculos: Oficina Asesora de Planeación - Grupo Gestión de la Información.

**Tabla 9. Oferta educativa oficial por clase de colegio  
Barrios Unidos 2017**

Clase de Colegio	Oferta	Participación
Oficial Distrital	14.626	100%

Clase de Colegio	Oferta	Participación
Administración contratada	0	0%
Contrato	0	0%
<b>Total</b>	<b>14.626</b>	<b>100%</b>

Fuente: SIMAT. Fecha de corte 28 de febrero de 2017.

Elaboración y cálculos: Oficina Asesora de Planeación - Grupo Gestión de la Información.

**Tabla 10. Oferta educativa oficial por nivel educativo  
Barrios Unidos 2017**

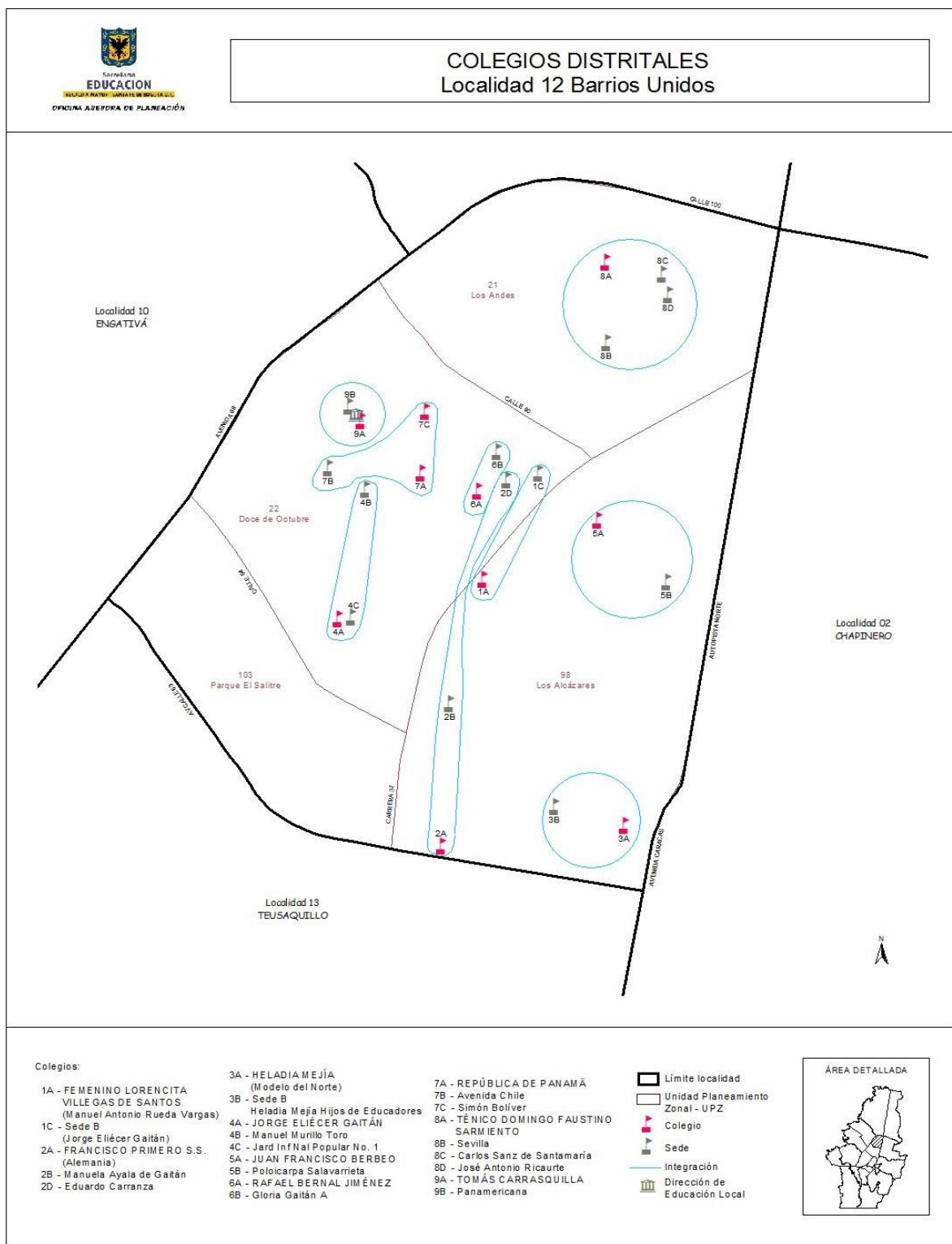
Nivel Educativo	Oferta	Participación
Preescolar	1.495	10,2%
Primaria	5.710	39,0%
Secundaria	5.143	35,2%
Media	2.102	14,4%
Aceleración	176	1,2%
Educación Adultos	0	0,0%
<b>Total</b>	<b>14.626</b>	<b>100%</b>

Fuente: SIMAT. Fecha de corte 28 de febrero de 2017.

Elaboración y cálculos: Oficina Asesora de Planeación - Grupo Gestión de la Información.

En el siguiente mapa se encuentran identificados los colegios oficiales de la localidad.

**Gráfico 10. Ubicación de colegios oficiales de la localidad - Zona Urbana Barrios Unidos 2017**



Fuente: Sistema de Georeferenciación Elaboración: Oficina Asesora de Planeación.

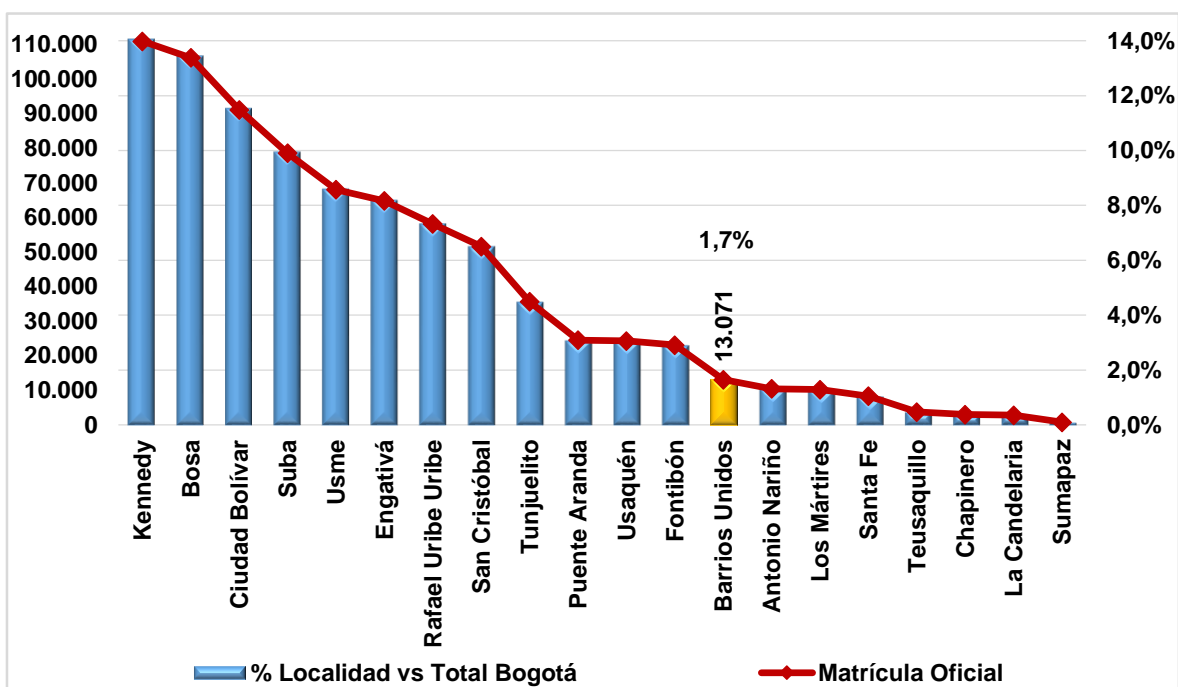
## 6 MATRÍCULA DEL SECTOR EDUCATIVO OFICIAL

La matrícula del sector educativo oficial del Distrito Capital corresponde a los estudiantes matriculados en los colegios distritales, colegios con administración contratada y en los colegios privados que suscriben contrato con la SED.

A continuación, se presenta información relevante en cuanto a su distribución por clase de colegio, niveles de escolaridad, nivel de SISBEN, sexo, estrato y poblaciones especiales, entre otras.

En 2017 la matrícula de la localidad fue de 13.071 estudiantes y representó 1,7% del total de la ciudad.

**Gráfico 11. Matrícula del sector educativo oficial - Participación por localidad Barrios Unidos 2017**



Fuente: SIMAT. Fecha de corte 28 de febrero de 2017.

Elaboración y cálculos: Oficina Asesora de Planeación - Grupo Gestión de la Información.

En 2017, al no haber colegios en administración contratada, ni colegios privados con matrícula contratada en la localidad, la matrícula se concentra en su totalidad en los colegios distritales

Tabla I general, por nivel educativo, en básica primaria se concentra el 40,2% de los alumnos matriculados, el 35,0% se encuentra en secundaria y el 14,4% en media. El preescolar agrupa el 10,3%.



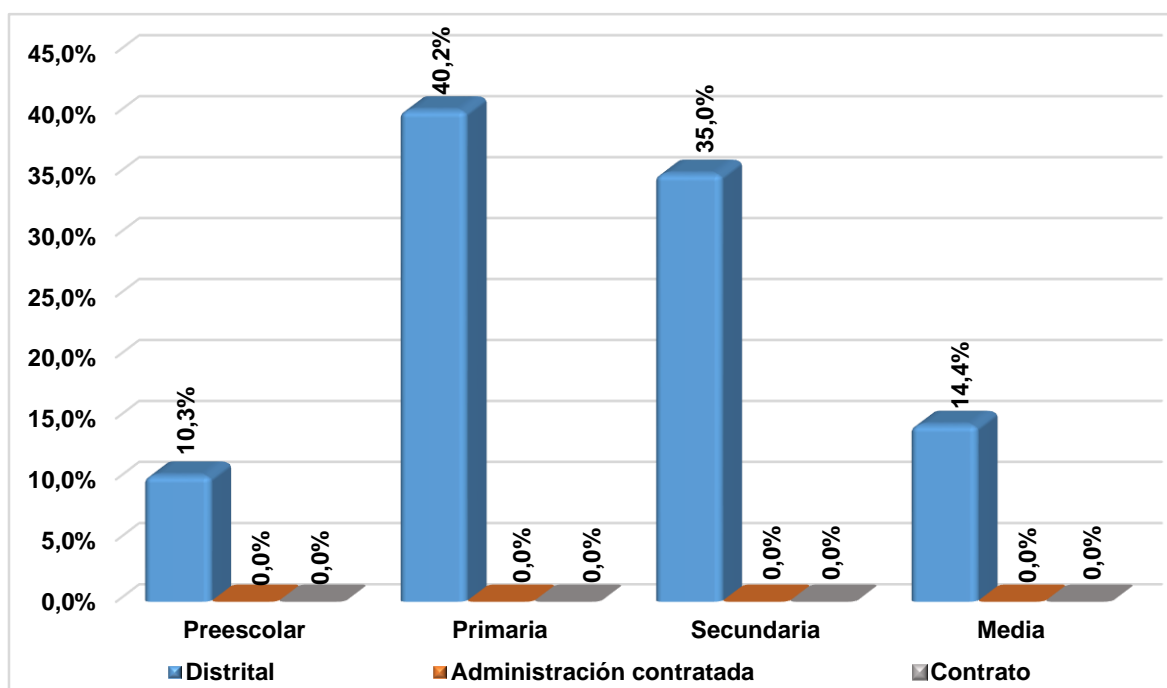
**Tabla 11. Matrícula oficial por nivel educativo y clase de colegio  
Barrios Unidos 2017**

Nivel Educativo	Clase de Colegio			Total
	Distrital	Administración contratada	Contrato	
Preescolar	1.344	0	0	<b>1.344</b>
Primaria	5.260	0	0	<b>5.260</b>
Secundaria	4.580	0	0	<b>4.580</b>
Media	1.887	0	0	<b>1.887</b>
<b>Total</b>	<b>13.071</b>	<b>0</b>	<b>0</b>	<b>13.071</b>

Fuente: SIMAT. Fecha de corte 28 de febrero de 2017.

Elaboración y cálculos: Oficina Asesora de Planeación - Grupo Gestión de la Información.

**Gráfico 12. Matrícula oficial de la localidad - Participación por nivel educativo  
Barrios Unidos 2017**



Fuente: SIMAT. Fecha de corte 28 de febrero de 2017.

Elaboración y cálculos: Oficina Asesora de Planeación - Grupo Gestión de la Información.

Visto en términos generales, la matrícula de la localidad en 2017 desagregada por clase de colegio, nivel educativo y sexo, muestra una mayor concentración de mujeres (50,6%) que de hombres (49,4%). Por otra parte, por nivel educativo hay más hombres en preescolar (50,2%) y básica primaria (51,0%), en los restantes la mayoría son mujeres.

**Tabla 12. Matrícula oficial por clase de colegio y sexo  
Barrios Unidos 2017**

Clase de Colegio	Sexo		Total
	Femenino	Masculino	
Distrital	6619	6452	<b>13.071</b>

Clase de Colegio	Sexo		
	Femenino	Masculino	Total
Administración contratada	0	0	<b>0</b>
Contrato	0	0	<b>0</b>
<b>Total</b>	<b>6.619</b>	<b>6.452</b>	<b>13.071</b>

Fuente: SIMAT. Fecha de corte 28 de febrero de 2017.

Elaboración y cálculos: Oficina Asesora de Planeación - Grupo Gestión de la Información.

**Tabla 13. Matrícula oficial por nivel educativo y sexo  
Barrios Unidos 2017**

Nivel Educativo	Sexo		
	Femenino	Masculino	Total
Preescolar	669	675	<b>1.344</b>
Primaria	2.579	2.681	<b>5.260</b>
Secundaria	2.347	2.233	<b>4.580</b>
Media	1.024	863	<b>1.887</b>
<b>Total</b>	<b>6.619</b>	<b>6.452</b>	<b>13.071</b>

Fuente: SIMAT. Fecha de corte 28 de febrero de 2017.

Elaboración y cálculos: Oficina Asesora de Planeación - Grupo Gestión de la Información.

Del total de la matrícula de la localidad, el 55,8% pertenece al estrato 3, el 26,5% al estrato 2, al estrato 4 en adelante pertenece el 4,0% de la población, al estrato 1 el 5,2%; y el 8,5% está registrado como “sin estrato”. Una distribución similar se presenta por nivel educativo, aunque en preescolar el porcentaje de la población que se clasifica como “sin estrato” es mayor.

**Tabla 14. Matrícula oficial por estrato y clase de colegio  
Barrios Unidos 2017**

Estrato	Clase de colegio			Total
	Distrital	Administración contratada	Contrato	
Sin estrato	1.116	0	0	<b>1.116</b>
Estrato 1	678	0	0	<b>678</b>
Estrato 2	3.460	0	0	<b>3.460</b>
Estrato 3	7.290	0	0	<b>7.290</b>
Estrato 4	456	0	0	<b>456</b>
Estrato 5	50	0	0	<b>50</b>
Estrato 6	21	0	0	<b>21</b>
<b>Total</b>	<b>13.071</b>	<b>0</b>	<b>0</b>	<b>13.071</b>

Fuente: SIMAT. Fecha de corte 28 de febrero de 2017.

Elaboración y cálculos: Oficina Asesora de Planeación - Grupo Gestión de la Información.

\*Sin estrato hace referencia a sectores no residenciales de la ciudad. Ejem: comerciales o industriales.

Por nivel educativo, desde preescolar hasta media muestran mayor concentración de estudiantes en el estrato 3; en media vocacional este porcentaje es el mayor (63,4%), mientras que en preescolar (53,3%) se observa el menor.

**Tabla 15. Matrícula oficial por estrato y nivel educativo  
Barrios Unidos 2017**

Estrato	Nivel Educativo				Total
	Preescolar	Primaria	Secundaria	Media	
Sin estrato	260	429	348	79	<b>1.116</b>
Estrato 1	35	319	255	69	<b>678</b>
Estrato 2	277	1.489	1.240	454	<b>3.460</b>
Estrato 3	717	2.853	2.524	1.196	<b>7.290</b>
Estrato 4	52	139	189	76	<b>456</b>
Estrato 5	2	18	18	12	<b>50</b>
Estrato 6	1	13	6	1	<b>21</b>
<b>Total</b>	<b>1.344</b>	<b>5.260</b>	<b>4.580</b>	<b>1.887</b>	<b>13.071</b>

Fuente: SIMAT. Fecha de corte 28 de febrero de 2017.

Elaboración y cálculos: Oficina Asesora de Planeación - Grupo Gestión de la Información.

\*Sin estrato hace referencia a sectores no residenciales de la ciudad. Eje: comerciales o industriales.

En la localidad se matricularon 414 estudiantes con algún tipo de discapacidad, todos en colegios distritales.

La discapacidad más recurrente es la cognitiva que alcanza el 70,3%; seguida de la auditiva (12,6%).

**Tabla 16. Matrícula oficial por tipo de discapacidad y clase de colegio  
Barrios Unidos 2017**

Tipo de discapacidad	Clase de Colegio			Total
	Distrital	Administración contratada	Contrato	
Auditiva	52	0	0	<b>52</b>
Visual	8	0	0	<b>8</b>
Física	10	0	0	<b>10</b>
Autismo	12	0	0	<b>12</b>
Cognitiva	291	0	0	<b>291</b>
Múltiple	26	0	0	<b>26</b>
Otra	5	0	0	<b>5</b>
Sordo ceguera	1	0	0	<b>1</b>
Sistémica	3	0	0	<b>3</b>
Psicosocial	4	0	0	<b>4</b>
Voz y Habla	2	0	0	<b>2</b>
<b>Total</b>	<b>414</b>	<b>0</b>	<b>0</b>	<b>414</b>

Fuente: SIMAT. Fecha de corte 30 de septiembre de 2017.

Elaboración y cálculos: Oficina Asesora de Planeación - Grupo Gestión de la Información.

En cuanto a la distribución de la matrícula por tipo de discapacidad y nivel educativo, se observa que básica secundaria concentra el 63,5% de los estudiantes con algún tipo de discapacidad, seguido de básica primaria con 29,5%, media 8,1% y media con 3,6%, y preescolar con 3,4%. En este último nivel, el 28,6% corresponde a discapacidad cognitiva y el 21,4% a autismo. En básica secundaria el 82,5% presenta deficiencia cognitiva, y en media vocacional el 73,3 de los estudiantes presenta deficiencia auditiva.

**Tabla 17. Matrícula oficial por tipo de discapacidad y nivel educativo Barrios Unidos 2017**

Tipo de discapacidad	Nivel Educativo				
	Preescolar	Primaria	Secundaria	Media	Total
Auditiva	4	18	19	11	<b>52</b>
Visual	0	2	6	0	<b>8</b>
Física	0	7	3	0	<b>10</b>
Autismo	3	7	2	0	<b>12</b>
Cognitiva	4	66	217	4	<b>291</b>
Múltiple	2	12	12	0	<b>26</b>
Otra	0	4	1	0	<b>5</b>
Sordo ceguera	0	0	1	0	<b>1</b>
Sistémica	1	2	0	0	<b>3</b>
Psicosocial	0	4	0	0	<b>4</b>
Voz y Habla	0	0	2	0	<b>2</b>
<b>Total</b>	<b>14</b>	<b>122</b>	<b>263</b>	<b>15</b>	<b>414</b>

Fuente: SIMAT. Fecha de corte 30 de septiembre de 2017.

Elaboración y cálculos: Oficina Asesora de Planeación - Grupo Gestión de la Información.

En la localidad se matricularon 10 estudiantes con capacidades excepcionales, todos en colegios distritales. La capacidad más recurrente fue el talento subjetivo con 50,0% seguido de los alumnos calificados como superdotados (20,0%).

**Tabla 18. Matrícula oficial por tipo de capacidad excepcional y clase de colegio Barrios Unidos 2017**

Tipo de Capacidad Excepcional	Clase de Colegio			
	Distrital	Administración contratada	Contratada	Total
Superdotado	2	0	0	<b>2</b>
Con talento científico	0	0	0	<b>0</b>
Con talento tecnológico	1	0	0	<b>1</b>
Con talento subjetivo	5	0	0	<b>5</b>
Con talento atlético deportivo	1	0	0	<b>1</b>
Doble excepcionalidad	1	0	0	<b>1</b>
<b>Total</b>	<b>10</b>	<b>0</b>	<b>0</b>	<b>10</b>

Fuente: SIMAT. Fecha de corte 30 de septiembre de 2017.

Elaboración y cálculos: Oficina Asesora de Planeación - Grupo Gestión de la Información.

Por nivel educativo, el 60,0% de los estudiantes con capacidades excepcionales se encuentran matriculados en básica primaria, el 30,0% en básica secundaria, el 10,0% en preescolar.

**Tabla 19. Matrícula oficial por tipo de capacidad excepcional y nivel educativo Barrios Unidos 2017**

Tipo de Capacidad Excepcional	Nivel Educativo				
	Preescolar	Primaria	Secundaria	Media	Total
Superdotado	0	1	1	0	<b>2</b>
Con talento científico	0	0	0	0	<b>0</b>
Con talento tecnológico	0	0	1	0	<b>1</b>
Con talento subjetivo	1	3	1	0	<b>5</b>

Tipo de Capacidad Excepcional	Nivel Educativo				
	Preescolar	Primaria	Secundaria	Media	Total
Con talento atlético deportivo	0	1	0	0	1
Doble excepcionalidad	0	1	0	0	1
<b>Total</b>	<b>1</b>	<b>6</b>	<b>3</b>	<b>0</b>	<b>10</b>

Fuente: SIMAT. Fecha de corte 30 de septiembre de 2017.

Elaboración y cálculos: Oficina Asesora de Planeación - Grupo Gestión de la Información.

Finalmente, por grupos étnicos, en la localidad se matricularon 78 niños; todos en colegios distritales. El grupo de las negritudes concentra el 75,6% de los casos, seguido del grupo de los indígenas que alcanza el 21,8%.

Por nivel educativo, las etnias se concentran el 32,1% en básica primaria y el 43,6% en básica secundaria.

**Tabla 20. Matrícula oficial por grupo étnico y clase de colegio Barrios Unidos 2017**

Grupo étnico	Clase de Colegio			Total
	Distrital	Administración contratada	Contrato	
Indígenas	17	0	0	17
Negritudes	59	0	0	59
Rom	0	0	0	0
Raizales	2	0	0	2
Otras etnias	0	0	0	0
<b>Total</b>	<b>78</b>	<b>0</b>	<b>0</b>	<b>78</b>

Fuente: SIMAT. Fecha de corte 30 de septiembre de 2017.

Elaboración y cálculos: Oficina Asesora de Planeación - Grupo Gestión de la Información.

**Tabla 21. Matrícula oficial por grupo étnico y nivel educativo Barrios Unidos 2017**

Grupo étnico	Nivel Educativo				Total
	Preescolar	Primaria	Secundaria	Media	
Indígenas	2	3	9	3	17
Negritudes	1	22	23	13	59
Rom	0	0	0	0	0
Raizales	0	0	2	0	2
Otras etnias	0	0	0	0	0
<b>Total</b>	<b>3</b>	<b>25</b>	<b>34</b>	<b>16</b>	<b>78</b>

Fuente: SIMAT. Fecha de corte 30 de septiembre de 2017.

Elaboración y cálculos: Oficina Asesora de Planeación - Grupo Gestión de la Información.

## 7 DÉFICIT Y/O SUPERÁVIT: OFERTA - DEMANDA, Y MATRÍCULA DEL SISTEMA EDUCATIVO OFICIAL

A continuación, se presentan los datos generales del déficit y/o superávit de acuerdo con el comportamiento de la oferta y la demanda, además de la matrícula para el año 2017, desagregados por clase de colegio. Para una mayor comprensión hay que tener en cuenta que:

- El déficit o superávit es el resultado de restar oferta y demanda.
- La demanda está compuesta por los promocionados más los inscritos que solicitaron cupo en colegios de esa localidad como primera opción más los no inscritos que fueron asignados a colegios de esa localidad.
- La oferta educativa considera la capacidad instalada en el colegio y la ampliación, mejoramiento y construcción de infraestructura.

La información consolidada del déficit y/o superávit, a nivel de clase de colegio y por nivel educativo le permite a la entidad tener una idea general de lo que sucede en la localidad, y planificar acciones tendientes a alcanzar el logro de las metas propuestas.

Sin embargo, hay que tener presente que este nivel de agregación para variables como oferta y demanda, y el correspondiente déficit o superávit que se genera, no permite observar en detalle la dinámica al interior de cada una de éstas, puesto que los resultados generales se “compensan” entre sí.

Conocer el comportamiento de dichas variables a través de la evolución de la unidad mínima de medición “grado/colegio” le permite a la SED adoptar e implementar diferentes programas que coadyuven a subsanar el déficit que se presenta por la oferta insuficiente de cupos, a través de proyectos como el de construcción, ampliación, restitución y terminación infraestructura educativa, implementación de la jornada única en los colegios distritales, reestructuración de la oferta, y otros, que buscan garantizar el acceso a la educación de la población, en especial de aquella más vulnerable.

En este particular, la Secretaría de Educación del Distrito (SED), con la intervención de la Dirección de Talento Humano, Dirección de Cobertura y la Oficina Asesora de Planeación, anualmente elabora un estudio de insuficiencia, atendiendo lo dispuesto en el artículo 2.3.1.3.2.6. del Decreto 1075 de 2015, “por medio del cual se expide el Decreto Único Reglamentario del Sector Educación”, que define la insuficiencia como “... toda aquella situación en la que una entidad territorial certificada no puede prestar el servicio educativo de manera directa en los establecimientos educativos oficiales del sistema educativo estatal de su jurisdicción, ya sea por falta de planta docente o directivo docente, o por falta de infraestructura física.” (artículo 2.3.1.3.1.5. del Decreto 1075 de 2015). Este estudio se elabora a nivel de Unidades de Planeamiento Zonal - UPZ y contempla variables como la población en edad escolar (PEE), demanda, oferta, matrícula, cupos disponibles y movilidad escolar y permite determinar aquellas zonas de la ciudad (por UPZ) que son catalogadas en los diferentes niveles de suficiencia.

**Tabla 22. Oferta, demanda, matrícula y déficit/superávit por clase de colegio Barrios Unidos 2017**

Clase de Colegio	Oferta	Demanda	Déficit/Superávit	Matrícula
Oficial Distrital	14.626	14.446	180	13.071
Administración contratada	0	0	0	0
Contrato	0	0	0	0
<b>Total</b>	<b>14.626</b>	<b>14.446</b>	<b>180</b>	<b>13.071</b>

Fuente: SIMAT. Fecha de corte 28 de febrero de 2017.

Elaboración y cálculos: Oficina Asesora de Planeación - Grupo Gestión de la Información.

**Tabla 23. Oferta, demanda, matrícula y déficit/superávit por nivel educativo Barrios Unidos 2017**

Nivel Educativo	Oferta	Demanda	Déficit/Superávit	Matrícula
Preescolar	1.495	1.547	-52	1.344
Primaria	5.710	5.531	179	5.121
Secundaria	5.143	5.094	49	4.580
Media	2.102	2.076	26	1.887
Aceleración	176	198	-22	139
Educación Adultos	0	0	0	0
<b>Total</b>	<b>14.626</b>	<b>14.446</b>	<b>180</b>	<b>13.071</b>

Fuente: SIMAT. Fecha de corte 28 de febrero de 2017.

Elaboración y cálculos: Oficina Asesora de Planeación - Grupo Gestión de la Información.

En el año de referencia, se tiene una demanda estimada 14.446 estudiantes en la localidad, de los cuales efectivamente se matricularon 13.071 estudiantes. Dado que se ofrecieron 14.626 cupos hay un superávit de 180 cupos en los colegios distritales. Por nivel educativo, el mayor número de cupos demandados se concentró en básica primaria (38,3%) y básica secundaria (33,3%).

Por nivel educativo, en general se observa superávit en los niveles de básica primaria, básica secundaria y media; y déficit en preescolar y aceleración. El preescolar representa el 70,3% del total del déficit registrado como tal.

**Tabla 24. Oferta, demanda, matrícula y déficit/superávit por grado Barrios Unidos 2017**

Grado	Oferta	Demanda	Déficit/Superávit	Matrícula
Pre Jardín	284	284	0	284
Jardín	422	449	-27	387
Transición	789	814	-25	673
Primero	977	968	9	887
Segundo	1.109	1.043	66	956
Tercero	1.136	1.088	48	991
Cuarto	1.243	1.224	19	1.146
Quinto	1.245	1.208	37	1.141
Sexto	1.295	1.332	-37	1.183
Séptimo	1.192	1.196	-4	1.085
Octavo	1.497	1.449	48	1.315
Noveno	1.159	1.117	42	997
Décimo	1.173	1.088	85	985
Once	929	988	-59	902
Educación para adultos	0	0	0	0
Aceleración	176	198	-22	139
<b>Total</b>	<b>14.626</b>	<b>14.446</b>	<b>180</b>	<b>13.071</b>

Fuente: SIMAT. Fecha de corte 28 de febrero de 2017.

Elaboración y cálculos: Oficina Asesora de Planeación - Grupo Gestión de la Información.

El déficit de preescolar corresponde a jardín (51,9%) y transición (48,1%). En básica primaria todos los grados registran superávit, en básica secundaria presentan déficit los grados 6° y 7°; mientras que en media se observa déficit en grado 10°.

**Tabla 25. Oferta, demanda, matrícula y déficit/superávit en colegios oficiales distritales Barrios Unidos 2017**

Nombre del Colegio	Oferta	Demanda	Déficit/ Superávit	Matrícula
COLEGIO FEMENINO LORENCITA VILLEGAS DE SANTOS (IED)	1.027	986	41	895
COLEGIO TÉCNICO DOMINGO FAUSTINO SARMIENTO (IED)	1.840	1.794	46	1.700
COLEGIO HELADIA MEJÍA (IED)	1.692	1.690	2	1.546
COLEGIO JORGE ELIECER GAITÁN (IED)	2.039	2.165	-126	1.951
COLEGIO REPUBLICA DE PANAMÁ (IED)	1.128	1.061	67	985
COLEGIO FRANCISCO PRIMERO S.S. (IED)	1.564	1.404	160	1.071
COLEGIO RAFAEL BERNAL JIMÉNEZ (IED)	1.489	1.517	-28	1.396
COLEGIO JUAN FRANCISCO BERBÉO (IED)	1.441	1.350	91	1.266
COLEGIO TOMAS CARRASQUILLA (IED)	2.406	2.479	-73	2.261
<b>Total</b>	<b>14.626</b>	<b>14.446</b>	<b>180</b>	<b>13.071</b>

Fuente: SIMAT. Fecha de corte 28 de febrero de 2017.

Elaboración y cálculos: Oficina Asesora de Planeación - Grupo Gestión de la Información.

## 8 PLANTA PERSONAL DIRECTIVO DOCENTE Y DOCENTE DEL SECTOR OFICIAL

Los colegios oficiales de la localidad de Barrios Unidos para el año 2017 cuentan con el 2,10% del total de la planta docente oficial de Bogotá D.C., que corresponde a 693 docentes. En lo referente al tipo de vinculación laboral, se observa que el 81,1% (562 docentes) están nombrados en propiedad y el 18,9% (131 docentes) se encuentran en provisionalidad. A su vez, cuenta con 38 directivos docentes, que corresponden al 2,18% del total de directivos de la ciudad.

En el año 2017 la planta de personal docente en la localidad, se concentró en su mayoría en básica secundaria y media, con el 48,8% de los docentes, seguido de básica primaria (34,5%).

**Tabla 26. Planta de personal docente por nivel de enseñanza y tipo de vinculación Barrios Unidos 2017**

Localidad	Vinculación Definitiva					Vinculación Provisional					Total
	Preescolar	Básica Primaria	Básica Secundaria y Media	Global	Total Definitiva	Preescolar	Básica Primaria	Básica Secundaria y Media	Global	Total Provisional	
Barrios Unidos	47	209	280	26	<b>562</b>	32	30	58	11	<b>131</b>	<b>693</b>
Bogotá D.C.	2.290	9.830	13.719	1.018	<b>26.857</b>	1.602	1.298	2.480	817	<b>6.197</b>	<b>33.054</b>
Participación	<b>2,05%</b>	<b>2,13%</b>	<b>2,04%</b>	<b>2,55%</b>	<b>2,09%</b>	<b>2,00%</b>	<b>2,31%</b>	<b>2,34%</b>	<b>1,35%</b>	<b>2,11%</b>	<b>2,10%</b>

Fuente: Dirección de Talento Humano - SED. Fecha de corte diciembre 2017.

Elaboración y cálculos: Oficina Asesora de Planeación - Grupo Gestión de la Información.

En cuanto al total de docentes por jornada, el mayor número se presenta en la jornada única (69,6%). De igual manera, los directivos docentes se concentran en esta jornada (60,5%).



**Tabla 27. Distribución del personal docente por jornada  
Barrios Unidos 2017**

Localidad	Jornada							Total
	Completa	Fin de semana	Global	Mañana	Nocturna	Tarde	Única	
Barrios Unidos	22		3	116		70	482	<b>693</b>
Bogotá D.C.	1.773	27	27	14.437	<b>355</b>	13.135	3.300	<b>33.054</b>
Participación %	<b>1,24%</b>	<b>0%</b>	<b>11,11%</b>	<b>0,80%</b>	<b>0%</b>	<b>0,53%</b>	<b>14,61%</b>	<b>2,10%</b>

Fuente: Dirección de Talento Humano - SED. Fecha de corte diciembre 2017.

Elaboración y cálculos: Oficina Asesora de Planeación - Grupo Gestión de la Información.

**Tabla 28. Planta personal directivo docente por cargo desempeñado  
Barrios Unidos 2017**

Localidad	Coordinador	Director	Rector	Total
Barrios Unidos	29		9	<b>38</b>
Bogotá D.C.	1.403	19	320	<b>1.742</b>
Participación %	<b>2,07%</b>	<b>0%</b>	<b>2,81%</b>	<b>2,18%</b>

Fuente: Dirección de Talento Humano - SED. Fecha de corte diciembre 2017.

Elaboración y cálculos: Oficina Asesora de Planeación - Grupo Gestión de la Información.

**Tabla 29. Distribución personal directivo docente por jornada  
Barrios Unidos 2017**

Localidad	Jornada						Total
	Completa	Global	Mañana	Nocturna	Tarde	Única	
Barrios Unidos		4	7		4	23	<b>38</b>
Bogotá D.C.	81	309	657	28	545	122	<b>1.742</b>
Participación %	<b>0,%</b>	<b>1,29%</b>	<b>1,07%</b>	<b>0%</b>	<b>0,73%</b>	<b>18,85%</b>	<b>2,18%</b>

Fuente: Dirección de Talento Humano - SED. Fecha de corte diciembre 2017.

Elaboración y cálculos: Oficina Asesora de Planeación - Grupo Gestión de la Información.

Teniendo en cuenta que en 2017 la planta de personal docente de los colegios distritales fue de 693, y que en los mismos se atendieron 13.071 estudiantes, la relación de alumno/docente es de 19.

## 9 INDICADORES DE EFICIENCIA INTERNA

Los indicadores de eficiencia interna miden la capacidad del sistema educativo para garantizar la permanencia y promoción de la población estudiantil hasta culminar el ciclo académico. Corresponden a las tasas de aprobación, reprobación, y deserción, que son medidas a partir de la información que reportan los colegios oficiales y no oficiales en el aplicativo Censo C-600 del DANE.

Los indicadores de aprobación, reprobación y deserción se calculan con un año de rezago, ya que se requiere finalizar el año escolar para disponer de la información pertinente para realizar los cálculos, razón por la cual se entregan al año 2016.

**Tabla 30. Evolución de los indicadores de eficiencia interna por sector Barrios Unidos 2012 - 2016**

Sector	Tasa	2012	2013	2014	2015	2016
Oficial	Aprobación	87,6	88,3	89,2	88,8	89,3
	Reprobación	9,0	7,5	7,6	7,4	7,7
	Deserción*	3,4	4,2	4,7	4,0	1,8
No Oficial	Aprobación	96,1	96,1	95,4	95,4	96,0
	Reprobación	2,6	2,8	3,7	3,3	2,9
	Deserción	1,3	1,1	0,9	1,3	1,1

Fuente: Censo C-600 - DANE.

\*2012 - 2013: Censo C-600 DANE. 2014 en adelante: Ministerio de Educación Nacional.

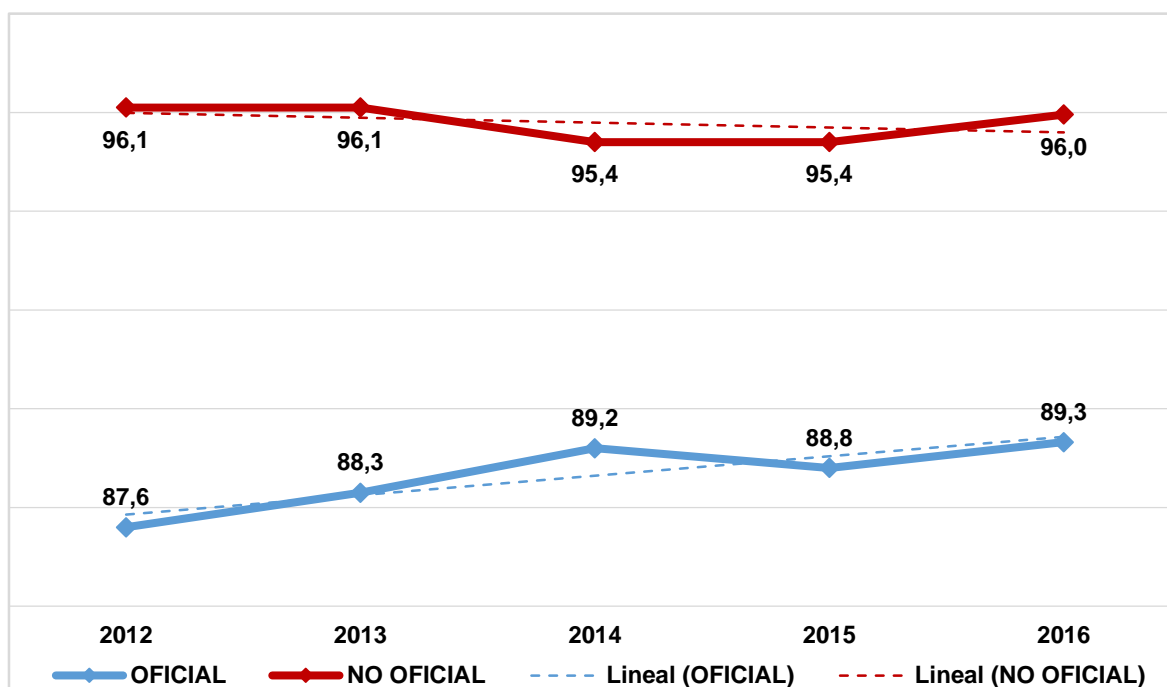
Elaboración y cálculos: Oficina Asesora de Planeación - Grupo Gestión de la Información.

Nota Tasa de Deserción Intra-anual: estudiantes que abandonan sus estudios durante el transcurso del año lectivo. El cálculo Incluye sólo la jornada diurna de los Colegios de educación formal regular.

La tasa de aprobación del sector Oficial muestra una tendencia creciente durante el quinquenio, alcanzando en 2016 el máximo nivel del periodo. El promedio del periodo fue de 88,6%. Por su parte la tasa de aprobación del sector No Oficial tiene una leve tendencia decreciente.

Comparando las tasas de aprobación por sector educativo de esta localidad para los años 2012 y 2016, se observa una reducción de 0,1 puntos porcentuales (pp) para el sector No Oficial y un incremento de 1,7pp para el sector Oficial, disminuyendo de esta forma la brecha entre ambos sectores, que paso de 8,5% en 2012 a 6,6% en 2016.

**Gráfico 13. Tasa de aprobación por sector educativo Barrios Unidos 2012 - 2016**



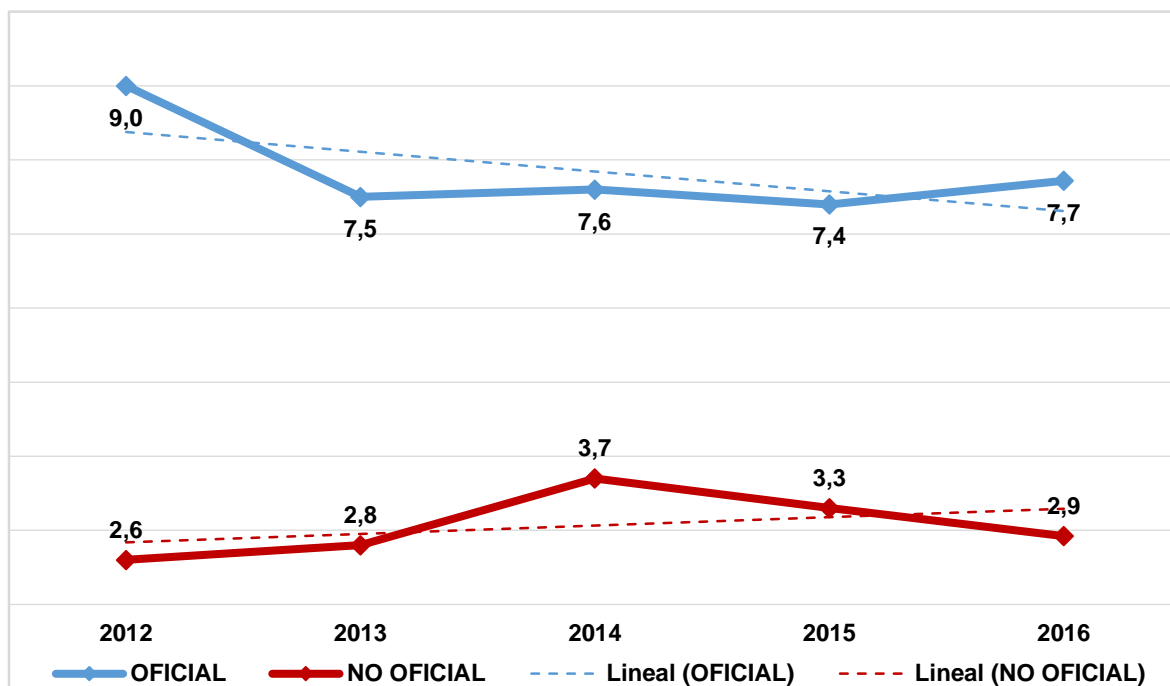
Fuente: Censo C-600 DANE.

Elaboración y cálculos: Oficina Asesora de Planeación - Grupo Gestión de la Información.

La tasa de reprobación por sector educativo de esta localidad muestra comportamientos contrarios; mientras que la del sector Oficial tiende a disminuir y pasó de 9,0% en 2012 a 7,7% en 2016, la del sector No Oficial tiene un comportamiento creciente durante el quinquenio 2012 - 2016 pasando de 2,6% en 2012 a 2,9% en 2016, alcanzando en 2014 el máximo valor del periodo (3,7%).

La brecha entre ambos sectores se redujo en 1,6 puntos porcentuales dado que, paso de 6,4% en 2012 a 4,8% en 2016.

**Gráfico 14. Tasa de reprobación por sector educativo  
Barrios Unidos 2012 - 2016**



Fuente: Censo C-600 DANE.

Elaboración y cálculos: Oficina Asesora de Planeación - Grupo Gestión de la Información.

En particular, la tasa de deserción de la ciudad se calcula a partir de dos fuentes de información del orden nacional. De un lado la encuesta C600 del DANE que se constituye en un elemento de “autoreporte” que realizan los colegios tomado en el mes de octubre del siguiente año al que sucede el fenómeno. De otra parte, el Ministerio de Educación Nacional - MEN, a través del Sistema Integrado de Matricula SIMAT viene calculando la tasa de deserción a partir de los reportes del niño a niño que se incluyen al sistema, y que por tal razón ofrece un mayor nivel precisión y realidad sobre el fenómeno.

Al ser resultado de un sistema de seguimiento “uno a uno”, éste último permite una mayor celeridad en la consolidación del dato, estando disponible mucho antes que el recolectado por la encuesta DANE. Es por este motivo que la Secretaría de Educación del Distrito optó por hacer seguimiento a las estadísticas del Sector Oficial publicada por el MEN, a partir del año 2014.

Teniendo en cuenta la tradición histórica en el diligenciamiento del formulario del censo C-600 por parte de los colegios del sector no oficial y algunas inconsistencias que se han observado en el reporte al SIMAT por parte de esos establecimientos educativos, la SED continuará utilizando como fuente para estas instituciones, los datos generados a través del DANE y seguirá implementado algunos mecanismos de control (p.e. paz y salvo estadístico) que han permitido mejorar el reporte de los alumnos en el sistema, logrando minimizar las diferencias y garantizando la uniformidad de los datos. Esto permitirá poder contar en el corto plazo con la misma fuente de información para los dos sectores.

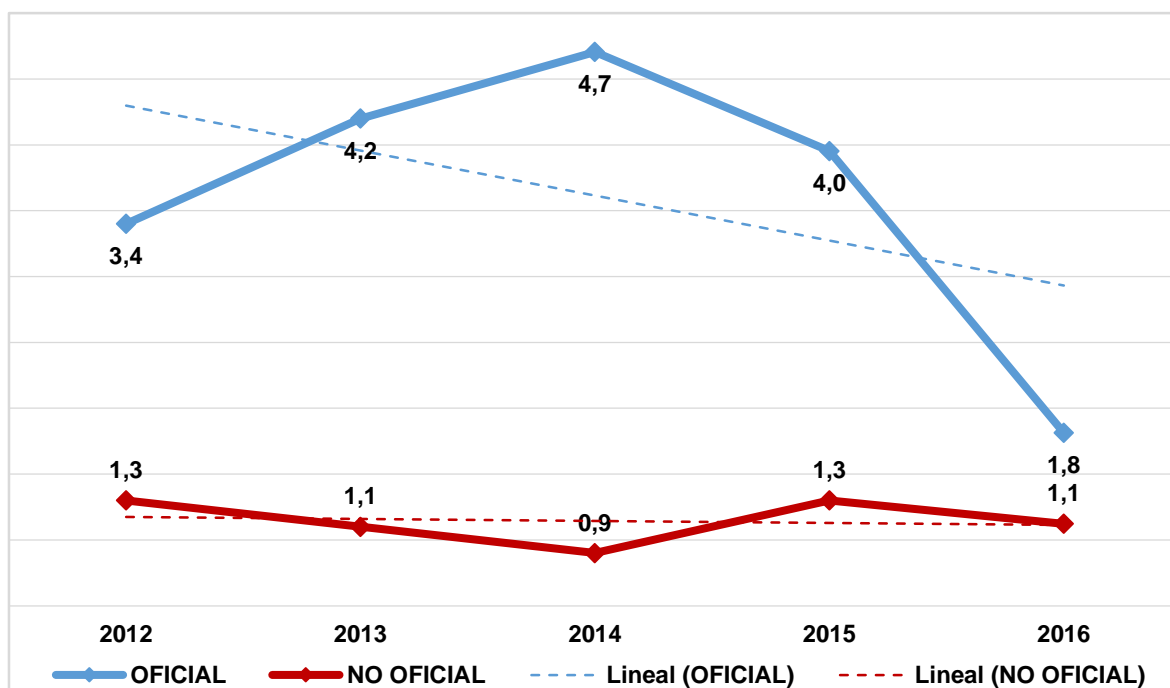
Las tasas de deserción por sector educativo de esta localidad, muestran cierta inestabilidad en el sector Oficial, con una tendencia decreciente, pasando de 3,4% en 2012 a 1,8% en 2016, pese a registrar en entre 2013 y 2015 los mayores valores del periodo, seguido de una reducción significativa.

Esta tasa para el sector Oficial no solo es la más baja del periodo, sino que también quiebra el tope del 2,0% en la localidad.

Por su parte, para el sector No Oficial esta tasa presenta una reducción de 0,2 puntos porcentuales pasando de 1,3% en 2012 a 1,3 en 2016, con un comportamiento decreciente los primeros tres años del periodo.

Finalmente, la brecha entre los sectores pasó de 2,1% en 2012 a 0,7% en 2016.

**Gráfico 15. Tasa de deserción por sector educativo Barrios Unidos 2012 - 2016**



Fuente: Sector Oficial 2012 - 2013: Censo C-600 DANE. 2014 en adelante: Ministerio de Educación Nacional. Sector No Oficial DANE - Censo C-600.  
Elaboración y cálculos: Oficina Asesora de Planeación - Grupo Gestión de la Información.

A continuación, se presentan las tasas de eficiencia interna por clase de colegio y sector.

**Tabla 31. Indicadores de eficiencia interna por clase de colegio y sector Barrios Unidos 2016**

Tasa	Clase de Colegio			Total	
	Distrital	Administración contratada	Contratada	Oficial	No Oficial
Aprobación	89,3			89,3	96,0
Reprobación	7,7			7,7	2,9
Deserción*	1,8			1,8	1,1

Fuente: Censo C-600 - DANE.

\* Sector Oficial Ministerio de Educación Nacional. Sector No Oficial DANE - Censo C-600

Elaboración y cálculos: Oficina Asesora de Planeación - Grupo Gestión de la Información.

Comparando las tasas de eficiencia interna por nivel educativo inter sectores podemos observar que para el sector Oficial el nivel de preescolar es el que presenta la mayor tasa de aprobación, mientras que en básica secundaria se registra el menor valor. La tasa de reprobación en básica secundaria, que es la más elevada, duplica la que se registra en básica primaria, que es la menor (con excepción de preescolar); igualmente, la tasa de deserción de básica secundaria es la más alta de todos los niveles educativos que conforman este sector.

Por otra parte, en el sector No Oficial, preescolar es el nivel con mayor tasa de aprobación; en básica secundaria se presenta la tasa de reprobación más alta del sector, valor que duplica el registrado en básica primaria, que es el nivel que presenta la menor tasa de reprobación. Por último, la tasa de deserción en básica primaria registra el mayor valor, los demás niveles presentan una tasa similar entre ellas.

**Tabla 32. Indicadores de eficiencia interna por sector y nivel educativo Barrios Unidos 2016**

Sector	Tasa	Nivel Educativo				
		Preescolar**	Primaria	Secundaria	Media	Total
Oficial	Aprobación	98,5	92,4	84,1	90,2	89,3
	Reprobación	0,0	5,2	11,7	8,0	7,7
	Deserción*	1,5	1,6	2,2	1,7	1,8
No Oficial	Aprobación	99,2	96,7	94,3	96,2	96,0
	Reprobación	0,0	1,8	4,9	2,8	2,9
	Deserción*	0,8	1,5	0,9	1,0	1,1

Fuente: Censo C-600 - DANE.

\* Sector Oficial Ministerio de Educación Nacional. Sector No Oficial DANE - Censo C-600

Elaboración y cálculos: Oficina Asesora de Planeación - Grupo Gestión de la Información.

\*\* Incluye solo Transición.

Finalmente, se presentan las tasas de eficiencia interna por sector educativo y sexo. De acuerdo con los resultados obtenidos, tanto en el sector Oficial como en el No Oficial de la localidad de Barrios Unidos las mujeres registran mejores indicadores que los hombres, pues la tasa de aprobación es mayor en las mujeres que en los hombres, igualmente su tasa de reprobación es menor, por lo que es posible que los hombres tiendan a reprobar y a dejar el sistema educativo en mayor proporción que las mujeres. La tasa de deserción también es menor en las mujeres que en los hombres.

**Tabla 33. Indicadores de eficiencia interna por sector educativo y sexo Barrios Unidos 2016**

Sector	Tasa	Sexo	
		Hombres	Mujeres
Oficial	Aprobación	86,4	92,2
	Reprobación	9,9	5,6
	Deserción*	2,2	1,4
No Oficial	Aprobación	94,9	97,3
	Reprobación	3,5	2,1
	Deserción*	1,6	0,5

Fuente: Censo C-600 - DANE.

\* Sector Oficial Ministerio de Educación Nacional. Sector No Oficial DANE - Censo C-600

Elaboración y cálculos: Oficina Asesora de Planeación - Grupo Gestión de la Información.

## 10 MATRÍCULA DEL SECTOR EDUCATIVO NO OFICIAL

La matrícula del sector educativo No Oficial del Distrito Capital se obtiene mediante el aplicativo del Censo C-600 creado por el DANE, el cual cuenta con un formulario electrónico en ambiente web y donde los colegios oficiales y no oficiales reportan información. Dicha información estadística es validada tanto por el Departamento Administrativo Nacional de Estadística (DANE) como por la Secretaría de Educación del Distrito. Debido a que no todos los colegios reportan la información, es necesario recurrir a la metodología de imputación de datos, que es una técnica estadística para completar información faltante, teniendo en cuenta los reportes realizados en años anteriores.

A continuación, se presenta información sobre la evolución de la matrícula en el sector educativo No Oficial para el período 2013 - 2017 con la metodología de imputación de datos.

**Tabla 34. Evolución de la matrícula por sector (Oficial y No Oficial) Barrios Unidos 2013 - 2017**

Sector	2013	2014	2015	2016	2017
Oficial	15.422	15.723	15.515	14.198	13.071
No Oficial	12.162	12.572	10.884	10.119	9.261
<b>Total</b>	<b>27.584</b>	<b>28.295</b>	<b>26.399</b>	<b>24.317</b>	<b>22.332</b>
% Oficial	55,9%	55,6%	58,8%	58,4%	58,5%
% No Oficial	44,1%	44,4%	41,2%	41,6%	41,5%

Fuentes: Sector Oficial: SIMAT - Sistema de matrícula - SED enviada al MEN cada año.

Sector No Oficial: Matrícula imputada a partir de Censo C-600 de cada año.

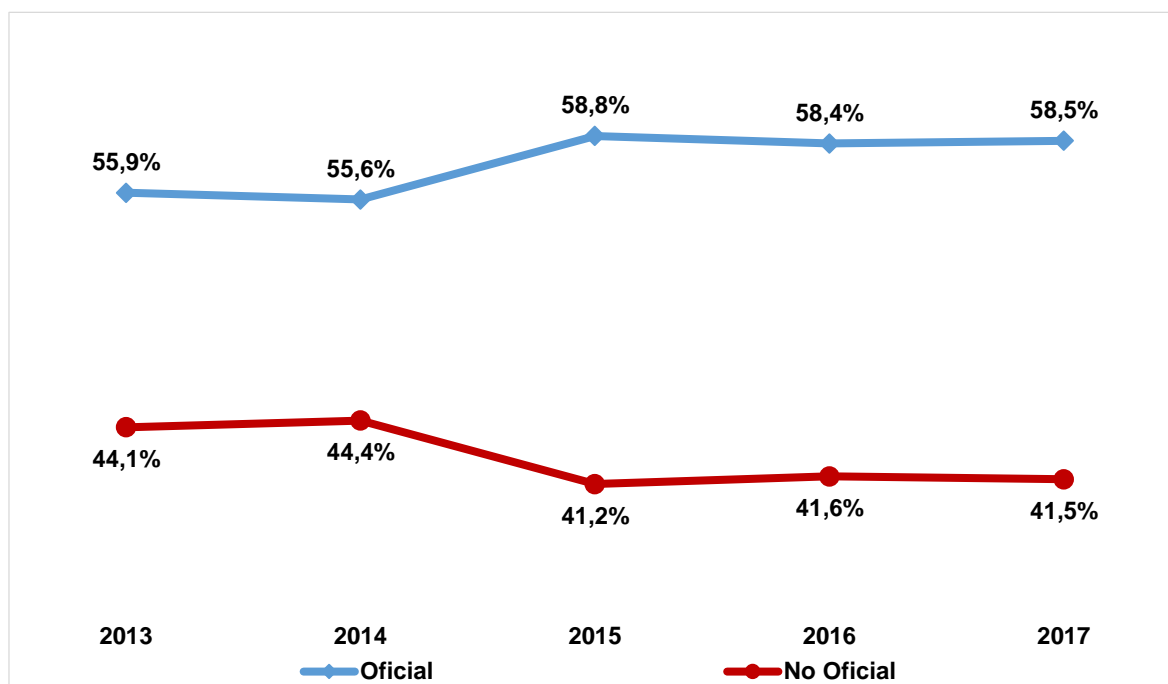
Elaboración y Cálculos: Oficina Asesora de Planeación - Grupo Gestión de Información

El comportamiento de la matrícula por sectores de la localidad de Barrios Unidos muestra una tendencia decreciente en los dos sectores: la matrícula del sector Oficial registró descensos continuos desde 2015 de tal manera que la misma mostró una disminución al final del quinquenio equivalente al 4,1% promedio anual; sin embargo, su participación en el total pasó de 55,9% en 2013 a 58,5% en 2017.

La matrícula del sector No Oficial también disminuyó en el periodo de 6,6% promedio anual, y su participación en el total de la matrícula pasó de 44,1% en 2013 a 41,5% en 2017.

En términos generales, la matrícula total de la localidad mostró una reducción de 5.252 alumnos durante el periodo, equivalente a una disminución de 5,1% promedio anual.

**Gráfico 16. Evolución participación de la matrícula por sector educativo Barrios Unidos 2013 - 2017**



Fuentes: Sector Oficial: SIMAT - Sistema de matrícula - SED enviada al MEN cada año.

Sector No Oficial: Matrícula imputada a partir de Censo C-600 de cada año.

Elaboración y Cálculos: Oficina Asesora de Planeación - Grupo Gestión de Información

**Tabla 35. Matrícula No Oficial por nivel educativo: Localidad vs Total Sector Barrios Unidos 2017**

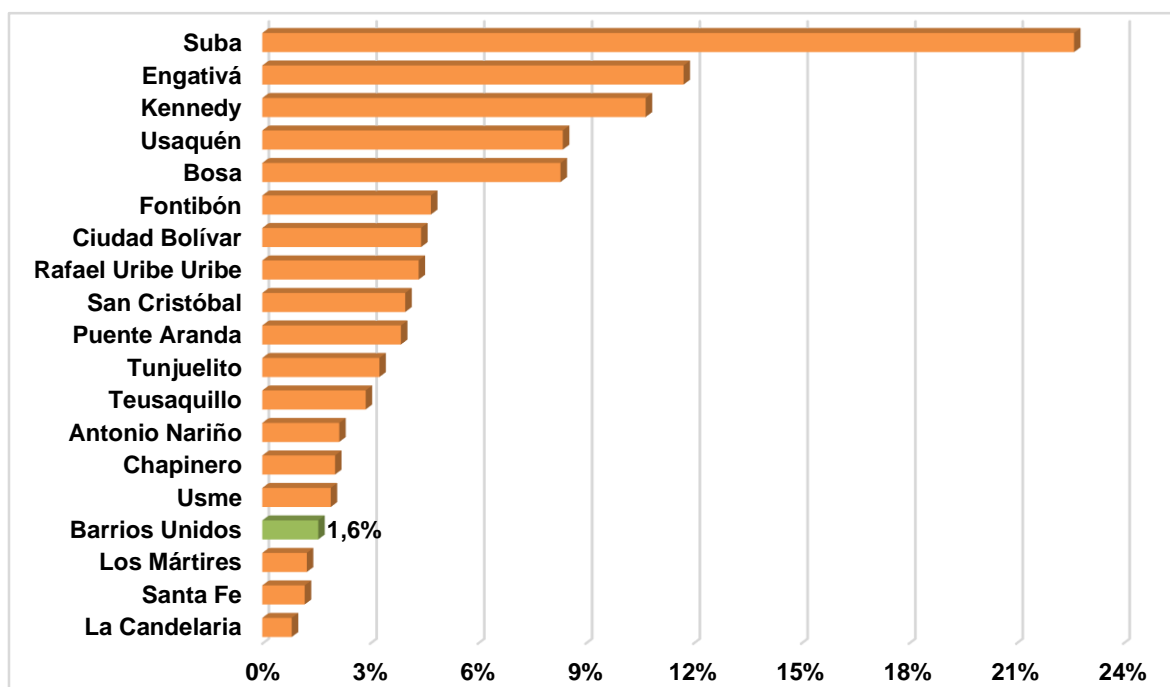
Localidad	Nivel Educativo				
	Preescolar	Primaria	Secundaria	Media	Total
Barrios Unidos	1.452	2.950	3.085	1.774	<b>9.261</b>
Total Matrícula No Oficial	89.043	224.372	184.095	97.376	<b>594.886</b>
<b>Participación</b>	<b>1,63%</b>	<b>1,31%</b>	<b>1,68%</b>	<b>1,82%</b>	<b>1,56%</b>

Fuente: Matrícula no oficial imputada a partir de Censo C-600 del año 2017

Elaboración y cálculos: Oficina Asesora de Planeación - Grupo Gestión de Información

La matrícula del sector No Oficial de la localidad, representa el 1,56% del total del sector. Por nivel educativo, en la localidad básica primaria agrupa el 31,9% de la matrícula, básica secundaria el 33,3% y media el 19,2%.

**Gráfico 17. Matrícula en el sector educativo No Oficial - Participación por localidad Barrios Unidos 2017**



Fuente: Matrícula no oficial imputada a partir de Censo C-600 del año 2017  
Elaboración y cálculos: Oficina Asesora de Planeación - Grupo Gestión de Información.

## 11 PLANTA PERSONAL DOCENTE DEL SECTOR NO OFICIAL

En 2017, la planta del personal docente del sector educativo No Oficial de la localidad asciende a 641. Es de resaltar que en los colegios distritales se atienden 13.071 estudiantes con un recurso humano de 693 docentes, mientras que el sector privado tiene a su cargo 9.261 estudiantes. Esto quiere decir que se tiene una relación de 19 estudiantes por docente en el sector oficial, frente a 14 estudiantes por docente en el sector privado.

**Tabla 36. Planta de personal docente en colegios No Oficiales por nivel de enseñanza Barrios Unidos 2017**

Localidad	Nivel de Enseñanza				Total
	Preescolar	Primaria	Secundaria	Media	
Barrios Unidos	150	197	184	110	641
Bogotá D.C.	6.272	11.412	8.735	4.808	31.227
Participación	<b>2,39%</b>	<b>1,73%</b>	<b>2,11%</b>	<b>2,29%</b>	<b>2,05%</b>

Fuente: Censo C600 - DANE año 2017.  
Elaboración y cálculos: Oficina Asesora de Planeación - Grupo Gestión de la Información.

Por nivel de enseñanza, en básica primaria se concentra el 30,7% de los docentes de los colegios No Oficiales de la localidad, en tanto que el 28,7% lo hace en básica secundaria. Preescolar, agrupa el 23,4% de los docentes del sector, mientras que en el nivel de media se encuentra el 17,2% de los docentes. Con respecto al total de docentes del sector, esta localidad agrupa el 2,05% del total.



**Tabla 37. Personal docente del sector No Oficial por área de enseñanza y nivel educativo Barrios Unidos 2017**

Área de Enseñanza	Nivel Escolar				
	Preescolar	Primaria	Secundaria	Media	Total
Ciencias Naturales y Educación Ambiental	3	18	19	20	60
Ciencias Sociales, Historia, Geografía, Constitución Política, Etc	3	20	22	13	58
Comercial				1	1
Dimensiones	92				92
Educación Artística y Cultural	7	15	14	4	40
Educación Ética y en Valores Humanos	4	8	6	7	25
Educación Física, Recreación y Deportes	7	12	25	4	48
Educación Religiosa	1	7	5	3	16
Humanidades, Lengua Castellana	16	36	45	14	111
Idiomas Extranjeros	4	16	13	15	48
Matemáticas	11	30	22	20	83
Tecnología e Informática	2	11	13	9	35
Todas las áreas		24			24
<b>Total</b>	<b>150</b>	<b>197</b>	<b>184</b>	<b>110</b>	<b>641</b>

Fuente: Censo C600 - DANE año 2017.

Elaboración y cálculos: Oficina Asesora de Planeación - Grupo Gestión de la Información.

Por área de enseñanza, en preescolar, el 61,3% de los docentes se enfoca en la enseñanza de dimensiones; en básica primaria el 12,2% de los docentes está en capacidad de atender todas las áreas, y el 52,8 se concentra en las áreas de humanidades, matemáticas, ciencias sociales y ciencias naturales. En básica secundaria el 58,7% de los docentes se concentran en las áreas básicas; mientras que en media es el 60,9%.

## 12 TASA DE COBERTURA BRUTA

La tasa de cobertura bruta, indica la capacidad que tiene el sistema educativo para atender la demanda social en educación, sin importar la edad en un nivel educativo específico. Para el caso de Bogotá, esta se calcula a partir de la matrícula del sector oficial que se obtiene del SIMAT y la del sector no oficial, calculada con metodología de imputación a partir del Censo C-600 y del Registro de Información SED. Este total se compara contra la población en edad escolar que se obtiene de las proyecciones de población calculadas con la información del último censo realizado hace más de 10 años.

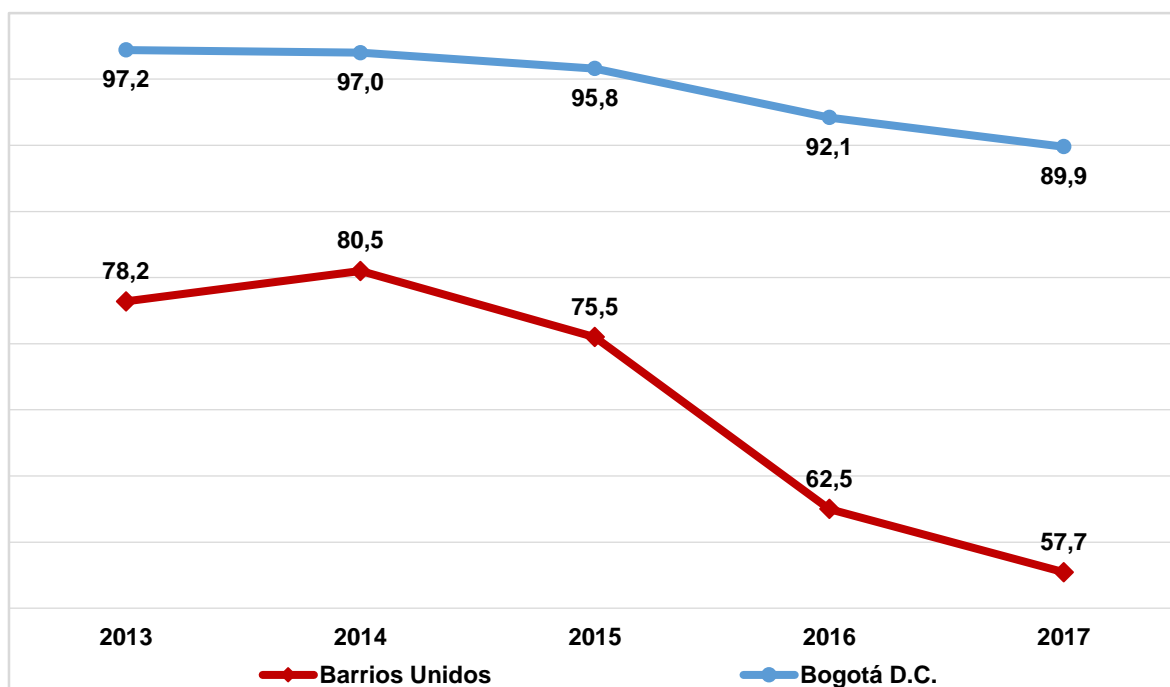
Las Encuestas de Demografía y Salud han analizado que el país se encuentra en un proceso de transición demográfica en la que, en las últimas décadas, y cada vez más acentuado, la disminución de la fecundidad ha llevado a que se revierta la tendencia creciente de la población del país, tendencia que se evidencia en las proyecciones específicas de población en edad escolar para las cuáles cada vez es menor el total de niños y niñas en las primeras edades, producto de un número más bajo de nacimientos que el de generaciones anteriores.

Este efecto demográfico se hace evidente en la matrícula al ver cómo en los años recientes la tendencia de la misma es hacia la baja. Sin embargo, el ritmo en el que decae la matrícula no es el mismo con el que lo hace la población en edad escolar según las proyecciones de población existentes. Esto genera que la tasa de cobertura para la ciudad según como se

viene calculando, decrezca en cada periodo, lo que bajo la misma fuente de datos indicaría una mayor cantidad de personas por fuera del sistema, sin embargo, esto no se refleja en otras estadísticas obtenidas por diferentes fuentes de información, como el caso de la GEIH, donde las cifras contradicen este paradigma.

Entre 2013 y el 2017, la tasa de cobertura bruta de la localidad es menor a la registrada por Bogotá D.C., y disminuyó 20,5 puntos porcentuales (pp), en el periodo al pasar de 78,2% en 2013 a 57,7% en 2017. La TCB de Bogotá D.C., igualmente presenta una tendencia decreciente en su comportamiento; pues pasó de 97,2% en 2013 a 89,9% en 2017, para una reducción de 7,3 pp. En el quinquenio se observa un incremento de 13,2pp en la brecha entre la localidad y Bogotá D.C.

**Gráfico 18. Tasa de cobertura bruta: Localidad vs Bogotá D.C. Barrios Unidos 2013 - 2017**



Fuente: SIMAT. Fecha de corte febrero de cada anualidad - Matrícula no oficial imputada del Registro de Información Estadística SED y Censo C600 - DANE de cada anualidad.

Elaboración y cálculos: Oficina Asesora de Planeación - Grupo Gestión de la Información.

Por nivel educativo, con respecto al año inmediatamente anterior, todos los niveles registran disminución de su valor. En el periodo comprendido entre 2013 - 2017, igualmente se evidencia en todos los niveles una tendencia decreciente, siendo básica secundaria la que muestra la mayor diferencia (-27,7), mientras que básica primaria refleja la más baja (-15,9).

En 2017 la TCB en preescolar, es la menor en la localidad y no sobrepasa el 50,0%. El promedio de este indicador para básica primaria y secundaria durante el quinquenio fue de 67,9% y 77,5% respectivamente.

**Tabla 38. Evolución tasa de cobertura bruta por nivel educativo Barrios Unidos 2013 - 2017**

Nivel educativo	2013	2014	2015	2016	2017
Preescolar	65,2	61,0	59,2	49,6	46,2
Primaria	72,6	75,5	72,4	62,3	56,7
Secundaria	85,4	89,6	82,8	66,5	63,1
Media	82,7	83,0	76,7	61,3	55,0
<b>Barrios Unidos</b>	<b>78,2</b>	<b>80,5</b>	<b>75,5</b>	<b>62,5</b>	<b>57,7</b>
<b>Bogotá D.C.</b>	<b>97,2</b>	<b>97,0</b>	<b>95,8</b>	<b>92,1</b>	<b>89,9</b>

Fuente: SIMAT. Fecha de corte febrero de cada anualidad - Matrícula no oficial imputada del Registro de Información Estadística SED y Censo C600 - DANE de cada anualidad.

Elaboración y cálculos: Oficina Asesora de Planeación - Grupo Gestión de la Información.

### 13 PRUEBAS SABER

El cálculo de este indicador se realiza teniendo en cuenta el número de colegios oficiales de Bogotá que se ubicaron en los rangos A+, A o B en las pruebas ICFES SABER 11º, sobre el número total de colegios distritales que presentaron la prueba.

En 2014, el ICFES expidió la Resolución 503, que estableció una nueva metodología de hacer la clasificación o referenciación de colegios, modificando la Resolución 569 de 2011. Pese a esto, los resultados de la clasificación son homologables teniendo en cuenta los siguientes criterios: Muy superior = A+; Superior = A; Alto = B.

Para realizar análisis comparativos de años hacia atrás, se debe tener en cuenta que en el año 2008 el ICFES expidió la Resolución 489 mediante la cual se estableció la metodología para el referenciación de colegios; metodología que, a su vez, difiere de la utilizada durante los años 2000 a 2007.

Es decir que la clasificación de colegios antes de 2011, solo es comparable durante la vigencia de cada una de las metodologías adoptadas.

**Tabla 39. Porcentaje de colegios distritales según categorías en las pruebas de Estado Barrios Unidos 2013 - 2017**

Año	Categorías					%(A+ - A - B)	%(A+ - A - B)
	% A+	% A	% B	% C	% D	Localidad	Bogotá D.C.
2013	0,0	40,0	46,7	6,7	6,7	86,7	60,2
2014	0,0	20,0	80,0	0,0	0,0	100,0	72,3
2015	0,0	20,0	80,0	0,0	0,0	100,0	74,6
2016	0,0	36,4	63,6	0,0	0,0	100,0	80,3
2017	0,0	30,0	70,0	0,0	0,0	100,0	84,5

Fuente: ICFES

Elaboración y cálculos: Dirección de Evaluación - SED

Con respecto al año 2013, la localidad registra una mejora continua, alcanzando desde 2014 el 100% para este indicador; cifra que es superior al promedio de la ciudad; y que muestra un repunte de la categoría A. Por otra parte, la brecha entre los sectores de la localidad se encuentra equilibrada.

**Tabla 40. Brecha en el porcentaje entre colegios oficiales distritales y colegios privados clasificados A+, A, y B en pruebas ICFES SABER 11. Barrios Unidos 2014 - 2017**

Localidad	2014	2015	2016	2017
Barrios Unidos	23,3	0,0	0,0	0,0
Bogotá D.C.	-11,2	-17,4	-13,2	-9,8

Fuente: ICFES

Elaboración y cálculos: Dirección de Evaluación - SED

A continuación, se presentan los resultados obtenidos en 2017 por la localidad en las pruebas de Estado ICFES SABER 11 discriminados por sector Oficial y No Oficial y por área.

**Tabla 41. Resultados en las pruebas de Estado ICFES SABER 11 por área Barrios Unidos 2017**

Área	Lectura	Matemáticas	Sociales	Ciencias	Inglés	Global	N° Evaluados
IED Localidad	57,3	54,7	54,5	55,4	53,4	276,7	<b>842</b>
Privados Localidad	60,1	58,4	58,8	58,2	60,3	294,9	<b>740</b>
IED Bogotá D.C.	54,5	51,7	51,7	53,0	50,3	262,6	<b>45.703</b>
Privados Bogotá D.C.	59,0	57,5	57,3	57,4	60,1	289,8	<b>38.123</b>

Fuente: ICFES

Elaboración y cálculos: Dirección de Evaluación - SED

## 14 TERRITORIALIZACIÓN

La Secretaría de Educación tiene en ejecución, diecisiete (17) proyectos de inversión que están asociados a dos pilares “Igualdad de Calidad de Vida” y “Construcción de Comunidad y Cultura Ciudadana” y a un eje transversal “Gobierno Legítimo, Fortalecimiento Local y Eficiencia”, del Plan de Desarrollo “Bogotá mejor para todos” 2016-2020.

A continuación, se relacionan los recursos de los proyectos de inversión (a pesos corrientes) adelantados en la localidad.

**Tabla 42. Ejecución presupuestal inversión directa Barrios Unidos 2017**

Código Proyecto	Nombre Proyecto	Recursos Programados	Recursos Comprometidos	% Ejecución	Giros Acumulados
	<b>BARRIOS UNIDOS</b>	<b>67.833.624.587</b>	<b>67.697.347.587</b>	<b>99,8%</b>	<b>65.145.968.957</b>
898	Talento humano al servicio de la ciudad educadora	42.437.397.697	42.434.690.227	<b>100,0%</b>	42.342.608.518
1005	Fortalecimiento curricular para el desarrollo de aprendizajes a lo largo de la vida	57.122.789	57.122.789	<b>100,0%</b>	37.059.989
1043	Sistemas de información al servicio de la gestión educativa	1.193.149.382	1.191.001.920	<b>99,8%</b>	964.015.222
1046	Infraestructura y dotación al servicio de los ambientes de aprendizaje	464.059.217	464.059.217	<b>100,0%</b>	462.138.120
1049	Cobertura con equidad	1.306.783.849	1.413.843.226	<b>108,2%</b>	1.413.372.502

<b>Código Proyecto</b>	<b>Nombre Proyecto</b>	<b>Recursos Programados</b>	<b>Recursos Comprometidos</b>	<b>% Ejecución</b>	<b>Giros Acumulados</b>
1050	Educación inicial de calidad en el marco de la ruta de atención integral a la primera infancia	216.696.841	216.696.841	<b>100,0%</b>	216.696.841
1052	Bienestar estudiantil para todos	13.076.075.544	13.059.098.908	<b>99,9%</b>	11.427.990.739
1053	Oportunidades de aprendizaje desde el enfoque diferencial	444.357.270	222.852.460	<b>50,2%</b>	188.991.163
1056	Mejoramiento de la calidad educativa a través de la jornada única y el uso del tiempo escolar	1.901.047.878	1.901.047.878	<b>100,0%</b>	1.814.603.464
1057	Competencias para el ciudadano de hoy	144.995.646	144.995.646	<b>100,0%</b>	153.431.669
1058	Participación ciudadana para el reencuentro, la reconciliación y la paz	105.307.046	105.307.046	<b>100,0%</b>	102.630.210
1071	Gestión educativa institucional	6.057.467.116	6.057.467.116	<b>100,0%</b>	5.654.667.853
1072	Evaluar para transformar y mejorar	79.466.194	79.466.194	<b>100,0%</b>	78.319.240
1073	Desarrollo integral de la educación media en las instituciones educativas del distrito	349.698.117	349.698.117	<b>100,0%</b>	289.443.429

Fuente: Sistema de información PREDIS

Para mayor información al respecto consultar el siguiente link:

<http://www.educacionbogota.edu.co/es/nuestra-entidad/gestion/proyectos-de-inversion>