



BOGOTÁ
HUMANANA

SECRETARÍA DE EDUCACIÓN

SUBA

LOCALIDAD 11

CARACTERIZACIÓN SECTOR EDUCATIVO

Año 2012

SECRETARÍA DE EDUCACIÓN DEL DISTRITO
OFICINA ASESORA DE PLANEACIÓN
GRUPO DE ANÁLISIS SECTORIAL

CARACTERIZACIÓN SECTOR EDUCATIVO 2012 LOCALIDAD DE SUBA

GUSTAVO PETRO URREGO
Alcalde Mayor de Bogotá D.C

OSCAR SÁNCHEZ JARAMILLO
Secretario de Educación

NOHORA PATRICIA BURITICA CESPEDES
Subsecretaria de Calidad y Pertinencia

GLORIA MERCEDES CARRASCO RAMÍREZ
Subsecretaria de Integración Interinstitucional

LUZ AMANDA GRANADOS URREA
Subsecretaria de Gestión Institucional

JOSE ALFREDO SOTO TORRES
Subsecretario de Acceso y Permanencia

LUIS FERNANDO PARRA PARIS
Jefe Oficina Asesora de Planeación

GRUPO DE ANÁLISIS SECTORIAL
MARIA DEL PILAR ACOSTA NIÑO
SHARYK ROMERO CALDERÓN
FABIOLA ROCIO FEO PINZÓN
SOLEDAD LOZANO DIAZ
SERGIO MEJIA DUSSAN
CAMILO ERNESTO REYES
GUSTAVO ROMERO CRUZ

Tabla de contenido

1. INTRODUCCION.....	7
2. GENERALIDADES DE LA LOCALIDAD	8
Reseña Histórica	8
3. POBLACIÓN.....	12
3.1 Población total proyectada.....	12
3.2. Población en Edad Escolar Proyectada.....	14
4. DEMANDA DEL SECTOR EDUCATIVO OFICIAL.....	16
Demanda efectiva por tipo de colegio y grado	17
5. OFERTA DEL SECTOR EDUCATIVO OFICIAL	18
6. MATRICULA DEL SECTOR EDUCATIVO OFICIAL	22
7. INFORMACION DE OFERTA, DEMANDA, DEFICIT Y MATRICULA DEL SISTEMA EDUCATIVO OFICIAL DESAGREGADA POR COLEGIO	29
8. PERSONAL DIRECTIVO Y DOCENTE EN LA LOCALIDAD	32
9. INDICADORES DE EFICIENCIA INTERNA.....	34
9.1. Para el sector educativo Oficial por tipo de Colegio	34
9.2. Por sector educativo.....	34
9.3. Por grado y sector educativo	36
9.4. Por género y tipo de sector	38
9.5. Tasas de repitencia y extraedad por nivel de escolaridad y sector educativo.....	38
10. MATRICULA DEL SECTOR EDUCATIVO NO OFICIAL.....	38
11. TASA DE COBERTURA BRUTA	42
12. TERRITORIALIZACIÓN PROYECTOS DE INVERSIÓN	44
13. BIBLIOGRAFÍA.....	46

Índice de Gráficos

Gráfico 1. Población de Bogotá 2012 y su participación por localidades.....	12
Gráfico 2. Población total proyectada para la localidad 2008-2012.....	13
Gráfico 3. Pirámide poblacional de la localidad 2012.....	14
Gráfico 4. Población en Edad Escolar proyectada para la localidad 2008-2012.....	15
Gráfico 5. Participación de la PEE de la Localidad en el total de PEE de Bogotá Año 2012	15
Gráfico 6. Población en Edad Escolar de la localidad por grupos de edad de la localidad comparada con el total de la ciudad Año 2012.....	16
Gráfico 7. Demanda educativa oficial por localidad Año 2012.....	17
Gráfico 8. Oferta educativa oficial por localidad Año 2012	19
Gráfico 9. Bogotá Matrícula del sector educativo oficial – Participación por localidades Año 2012	22
Gráfico 10. Matrícula oficial de la localidad 2012 – Participación por nivel de escolaridad	23
Gráfico 11. Tasa de aprobación para la localidad según sector educativo Años 2004-2011	35
Gráfico 12. Tasa de reprobación para la localidad según sector educativo Años 2004-2011	35
Gráfico 13. Tasa de deserción para la localidad según sector educativo Años 2004-2011	36
Gráfico 14. Tasa de aprobación para la localidad según grado y sector educativo Año 2011	36
Gráfico 15. Tasa de reprobación para la localidad según grado y sector educativo Año 2011	37
Gráfico 16. Tasa de deserción para la localidad según grado y sector educativo Año 2011	37
Gráfico 17. Participación del total de la matrícula de la localidad por sector educativo Año 2012	39
Gráfico 18. Matrícula en el sector educativo no oficial – Participación por localidad Año 2012	40
Gráfico 19. Participación de los docentes del sector educativo no oficial por localidades Año 2012	41
Gráfico 20. Tasa de Cobertura Bruta por niveles para la localidad 2004-2012.....	43

Gráfico 21- Tasa de Cobertura Bruta comparada total Bogotá y localidad Años 2004-2012	43
--	----

Índice de Ilustraciones

Ilustración 1. Mapa de la ubicación general de la localidad.....	11
Ilustración 2. Ubicación Colegios Oficiales de la localidad	21

Índice de Tablas

Tabla 1. Población total proyectada para la localidad desagregada por grupos quinquenales de edad y género. Año 2012.....	13
Tabla 2. Población en edad escolar de la localidad proyectada por edades simples y género. Año 2012	14
Tabla 3. Demanda efectiva de la localidad por tipo de colegio. Año 2012.....	18
Tabla 4. Demanda efectiva de la localidad por grado. Año 2012	18
Tabla 5. Número de colegios y sedes de la localidad que ofrecen educación oficial. Año 2012	20
Tabla 6. Oferta educativa oficial de la localidad por tipo de colegio. Año 2012	20
Tabla 7. Evolución de la oferta, la demanda y déficit educativo oficial por nivel de escolaridad 2010-2012	20
Tabla 8. Matrícula oficial de la localidad por tipo de colegio. Año 2012.....	23
Tabla 9. Matrícula oficial de la localidad por nivel y tipo de colegio. Año 2012.....	23
Tabla 10. Matrícula oficial de la localidad - Nivel Sisben Año 2012.....	24
Tabla 11. Matrícula oficial de la localidad según Nivel Sisben y tipo de colegio. Año 2012	24
Tabla 12. Matrícula oficial de la localidad según género y tipo de colegio. Año 2012	24
Tabla 13. Matrícula oficial de la localidad según género y nivel de escolaridad. Año 2012	24
Tabla 14. Matrícula oficial de la localidad según estrato y tipo de colegio. Año 2012.....	25
Tabla 15. Matrícula oficial de la localidad según estrato y nivel de escolaridad. Año 2012	25
Tabla 16. Matrícula oficial de la localidad por tipo de discapacidad y tipo de colegio.	25
Tabla 17. Matrícula oficial de la localidad por tipo de discapacidad y nivel de escolaridad. Año 2012	26

Tabla 18. Matrícula oficial de la localidad víctima de conflicto según tipo de colegio.	27
Tabla 19. Matrícula oficial de la localidad víctima de conflicto por nivel de escolaridad. ..	27
Tabla 20. Matrícula oficial de la localidad con capacidades excepcionales por tipo de colegio. Año 2012.....	27
Tabla 21. Matrícula oficial de la localidad con capacidades excepcionales por nivel de escolaridad. Año 2012	28
Tabla 22. Matrícula oficial de la localidad según grupo étnico y tipo de colegio. Año 2012	28
Tabla 23. Matrícula oficial de la localidad según grupo étnico y nivel de escolaridad.....	28
Tabla 24. Datos de oferta, demanda, matrícula y déficit por tipo de colegio. Año 2012....	29
Tabla 25. Datos de oferta, demanda, déficit o superávit y matrícula en colegios oficiales distritales en la localidad. Año 2012.....	29
Tabla 26. Datos de oferta, demanda, déficit o superávit y matrícula en colegios en concesión en la localidad. Año 2012.....	30
Tabla 27. Datos de oferta, en la localidad. Año 2012.....	30
Tabla 28. Total Planta de Personal docente por nivel de enseñanza y su participación por localidad. Año 2012	33
Tabla 29. Total personal docente por jornada y su participación por localidad. Año 2012	33
Tabla 30. Total directivos docentes por tipo y su participación por localidad. Año 2012...	33
Tabla 31. Total directivos docentes por jornada y su participación por localidad. Año 2012	33
Tabla 32. Indicadores de Eficiencia Interna de la localidad para el sector educativo oficial por tipo de colegio. Año 2011	34
Tabla 33. Indicadores de Eficiencia Interna de la localidad por sector y nivel educativo 2011	34
Tabla 34. Evolución de los Indicadores de Eficiencia Interna por Sector 2004-2011.....	34
Tabla 35. Indicadores de Eficiencia Interna por género y sector 2011	38
Tabla 36. Tasas de repitencia y extraedad de la localidad. Período 2008 – 2012.....	38
Tabla 37. Evolución de la matrícula oficial y no oficial de la localidad - Años 2004-2012 .	39
Tabla 38. Matrícula no oficial según nivel de escolaridad y participación de la localidad en el total de la matrícula no oficial para Bogotá. Año 2012.....	39
Tabla 39. Total planta de personal docente del sector no oficial y participación de la localidad. Año 2012	40
Tabla 40. Total planta de personal docente del sector no oficial por área de enseñanza. 41	

Tabla 41. Tasa de Cobertura Bruta por niveles de escolaridad de la localidad 2008-2012	42
Tabla 42. Proyectos de inversión en ejecución en la localidad de Suba	44

1. INTRODUCCION

El artículo primero del Acuerdo No. 489 de 2012 por el cual se adopta el Plan de Desarrollo Económico, Social, Ambiental y de Obras Públicas para Bogotá D.C. 2012-2016 “Bogotá Humana”, enuncia como objetivo general del Plan “Mejorar el desarrollo humano de la ciudad, dando prioridad a la primera infancia y aplicando un enfoque diferencial en todas sus políticas. Se buscará que en Bogotá se reduzcan todas las formas de segregación social, económicas, espaciales y culturales, por medio del aumento de las capacidades de la población para el goce efectivo de los derechos, del acceso equitativo al disfrute de la ciudad, del apoyo al desarrollo de la economía popular, así como también buscará aliviar la carga del gasto de los sectores más pobres y la promoción de políticas de defensa y protección de los derechos humanos de los ciudadanos y las ciudadanas”. En este sentido, establece como primer eje estratégico de la política pública y de acción: “Una ciudad que reduce la segregación y la discriminación: el ser humano en el centro de las preocupaciones del desarrollo”.

En concordancia con el eje articulador, el Plan de Desarrollo 2012-2016 “Bogotá Humana” en los artículos 7 y 9 plantea los programas: Garantía del desarrollo integral de la primera infancia y Construcción de saberes. Educación incluyente, diversa y de calidad para disfrutar y aprender. En el primer programa se incluyen los proyectos prioritarios: Creciendo saludables, Ambientes adecuados para el desarrollo de la primera infancia y Educación inicial diferencial, inclusiva y de calidad para disfrutar y aprender desde la primera infancia. En el segundo los siguientes: Creciendo saludables, Jornada educativa única para la excelencia académica y la formación integral, Garantía del derecho con calidad, gratuidad y permanencia, Educación media fortalecida y mayor acceso a la educación superior, Fortalecimiento de las instituciones educativas con empoderamiento ciudadano, docente y mejoramiento del a gestión sectorial. De cada uno de estos proyectos se desprenden a su vez los proyectos y acciones por medio de las cuales la Secretaría de Educación del Distrito busca garantizar de manera efectiva el derecho a la educación de calidad de los niños, niñas y adolescentes del distrito capital.

La Oficina Asesora de Planeación, ofrece mediante el presente documento una herramienta de consulta importante, que permite medir el porcentaje de cumplimiento de las metas propuestas y un diagnóstico del sector educativo para cada una de las localidades del Distrito. A su vez, como otro producto del Grupo de Análisis Sectorial se presenta el Boletín de Estadísticas Educativas el cual puede ser consultado en la página www.sedbogota.edu.co desplegando el link de El sector educativo en estadísticas, las localidades.

Si usted desea mayor información, realizar comentarios o sugerencias puede comunicarse con el Grupo de Análisis Sectorial de la Oficina Asesora de Planeación en la Secretaría de Educación del Distrito al conmutador 3241000.

2. GENERALIDADES DE LA LOCALIDAD

La localidad de Suba se encuentra ubicada en el extremo noroccidental de la ciudad. Según el acuerdo 8 de 1977, los límites de la localidad son los siguientes: partiendo de la intersección del eje de la Autopista del Norte con el límite de Bogotá se sigue este eje hasta su intersección con el eje de la calle 100, se sigue hasta su prolongación con el eje de la avenida 68 (Carrera 68), hasta su intersección con el río Salitre se sigue por este río y su prolongación con el río Juan Amarillo hasta su desembocadura en el río Bogotá; se sigue por este hasta su cruce con el límite de Bogotá y por este hasta su intersección con el eje de la Autopista del Norte. Limita al norte con los municipios de Chía y Cota, al oriente con la Autopista Norte, al sur con la calle 100 y el río Juan Amarillo, y al occidente con el río Bogotá.

El promedio de escolaridad de la localidad para personas de 5 años o más fue de 10,2 años en 2011. Sin embargo, se cuenta con una tasa de analfabetismo del 1,1%. Para hombres la tasa es 1,2% y para mujeres es del 0,9%. Comparado con Bogotá D.C. la tasa esta 0,5 puntos porcentuales por debajo.

Reseña Histórica

Los registros históricos más antiguos acerca de esta región datan del año 10.500 antes de Cristo. En aquella época el clima era de tipo “páramo y de bosque andino” y la población que habitaba se dedicaba a actividades de caza y recolección. Solo hasta el año 550 A. C. se tiene conocimiento del establecimiento de cultivos de pancoger, especialmente de maíz y papa. “Hacia el año 800 de la era actual, ya los muisca habitaban” (Secretaría Distrital de Planeación, 2011).

Los muisca prosperaron en estas tierras gracias a la fertilidad del suelo y la riqueza de la flora y fauna que les permitió cultivar, conformando una sociedad agrícola de acuerdo a su estatus, base para su economía, productos que intercambiaban a través del trueque. Como explica la crónica del padre Eugenio Ayape, de la orden de los Agustino Recoletos, esta misma razón, los llevo a ser colonizados por los españoles hacia 1.550, año en que se atribuye la fundación del asentamiento de Suba a los encomenderos Antonio Díaz Cardozo y Hernán Vanegas. En ese proceso la población indígena se concentro en un resguardo.

Hay dos explicaciones socialmente aceptadas sobre el origen del nombre Suba. Una primera versión dice que “Según la lengua muyesca (muyescubum) o lengua muisca (muisccubum) viene de zu-bha que significa mi digna si se pronuncia rápidamente.”. (Secretaría Distrital de Planeación, 2011). Así mismo, Zubha significa mi cara o mi rostro o mi flor para los muisca, quienes consideraban el rostro de las personas tan hermosos como una flor. Una segunda versión establece que “deriva su nombre de dos vocablos indígenas: Sua, sol y Sia agua. El vocablo Suba significa quinua, planta quenopodiácea cultivada en toda la sabana de Bogotá, principal alimento de los chibchas, lo mismo que, en forma similar el vocablo Subachoque quiere decir tierra de quinua.

“Posterior a la llegada de los españoles, se inicia un período lento de poblamiento, hasta bien entrado el siglo XIX. Suba se caracteriza en ese entonces por ser un pequeño centro urbano colonial¹, comunicado por estrechos caminos de herradura con Bogotá y los

¹ “La iglesia colonial de Suba, ubicado en el marco de la plaza comenzó a construirse en 1618 y cuenta con un cuadro de Vásquez y Ceballos titulado La Huida de la Sagrada Familia a Egipto”. (Secretaría Distrital de Gobierno)

municipios de Cota, Chía, Engativá y Usaquén. El adoctrinamiento de las comunidades nativas lo asumen comunidades religiosas como la jesuita y posteriormente la de los Agustinos Recoletos, especialmente en las zonas más pobladas de los asentamientos, en El Rincón, Tibabuyes y Tuna Alta. En el período colonial se conforman grandes dominios territoriales, destacándose la hacienda de Tibabuyes y la hacienda de La Conejera, que pasaron de manos de encomenderos a sus herederos y luego a los jesuitas, a quienes les fueron expropiadas por el Rey Carlos III y puestas en subasta pública. Fue así como fueron adquiridas por particulares que han venido distribuyéndoselas por herencia o por venta pública.” (Secretaría Distrital de Planeación, 2011)

En el siglo XIX se dieron varios sucesos importantes:

- I. Grito de independencia: “Al decir del historiador Hernández de Alba, fue en Suba donde Justo Joaquín Gutiérrez de Caviedes lanzó el “primer grito de libertad” y sus protestas contra la corona en 1809”. (Secretaría Distrital de Gobierno)
- II. Ley anti-indigenista: En el artículo 4 de la ley del 22 de junio de 1850 se establecieron los mecanismos para el plan de desindigenización de la capital, la cual disolvía los resguardos indígenas, incluyendo el de suba.
- III. Fundación de suba: El 16 de noviembre de 1875 Suba se designa municipio mediante el decreto 108 del estado soberano de Cundinamarca.
- IV. Delimitación del territorio: en 1889, tras el acuerdo verbal Nepomi Jiménez se establecen los Límites de las haciendas, veredas y fincas en lo que antes eran los terrenos del resguardo indígena.

“Desde 1906 y bajo la iniciativa de los padres Agustinos Recoletos se construyó una primera obra para suministrar agua a la población y en 1931 se dio al servicio el primer transporte público”. (Secretaría Distrital de Gobierno). “En 1930 la localidad presenta una división de 8 veredas prosperas, correspondiendo con las antiguas “posesiones señoriales” de entonces en El Rincón, Tuna, Casa Blanca, Tibabuyes, El cerro sur, el cerro centro, La Conejera y el Prado”, cuya actividad principal continuaba siendo la agricultura. Se cuenta que en esa misma época los campesinos se agrupan alrededor de la plaza central, donde comerciaban los productos que extraían de la tierra y compartían noticias y chismes de la vida diaria del pueblo. Entre 1940 y 1960 se realizan procesos iniciales de migración desde Bogotá hacia suba de población en busca de la paz y tranquilidad del campo. El 17 de diciembre de 1954 se anexaron a Bogotá seis municipios circunvecinos incluyendo a Suba, mediante el acuerdo 3640 que dio paso a la creación de Bogotá Distrito Especial.

“A partir de 1960, el antiguo municipio de suba, cuya característica rural comprendía extensiones del terreno dedicadas a agricultura y ganadería (entre otras, haciendas Santa Inés, Tibabuyes, San Ignacio, Arrayanes, La Conejera y Santa Bárbara), fue cediendo ante la expansión urbana y la demanda de tierras para dedicarlas a la construcción de vivienda y el uso agroindustrial, principalmente en el cultivo de flores, de las que existen cerca de 35 empresas en la actualidad, imponiendo cambios en la mentalidad de sus pobladores, (campesinos, hacendados, comerciantes) y promoviendo el crecimiento acelerado de las nuevas urbanizaciones.” (Secretaría Distrital de Planeación, 2011)

“En la década de los setentas en Colombia se da un fuerte proceso de urbanización y migraciones del campo a las ciudades. Como parte de este proceso “El Acuerdo 26 de 1972 crea diez y seis Alcaldías Menores del Distrito Especial de Bogotá, pasando Suba a integrar con otros barrios circunvecinos la Alcaldía Menor de Suba, administrada por el

Alcalde Menor correspondiéndole como nomenclatura el número 11, con límites determinados, y siendo ratificada mediante el Acuerdo 8 de 1977.” (Secretaría Distrital de Gobierno)

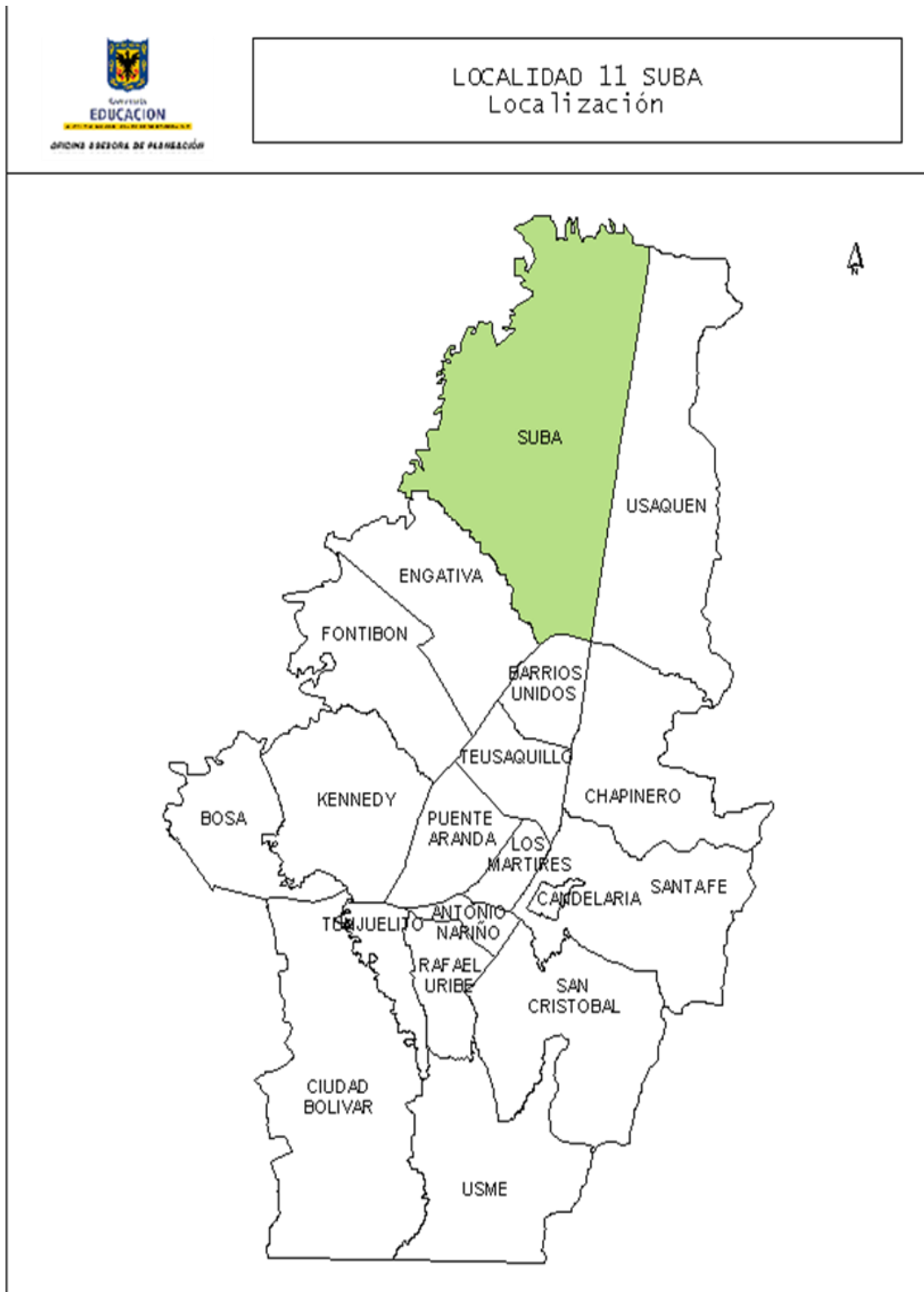
“Posteriormente, la Constitución de 1991 le dio a Bogotá el carácter de Distrito Capital; en 1992 la Ley 1a reglamento las funciones de la Junta Administradora Local, de los Fondos de Desarrollo Local y de los Alcaldes Locales, y determino la asignación presupuestal de las localidades. Por medio de los acuerdos 2 y 6 de 1992, el Concejo Distrital, definió el número, la jurisdicción y las competencias de las JAL. Bajo esta normativa, se constituyó la localidad de Suba, conservando sus límites y nomenclatura, administrada por el Alcalde Local y la Junta Administradora Local, con un total de once (11) ediles. Finalmente, el Decreto - Ley 1421 determina el régimen político, administrativo y fiscal bajo el cual operan hasta hoy las localidades del distrito.” (Secretaría Distrital de Gobierno)

Paralelo al proceso de conformación territorial, se establece en el oficio del 25 de enero de 1991 el reconocimiento estatal para el cabildo indígena de suba, compuesto por indígenas, descendientes directos, mestizos y extranjeros acogidos, quienes bastante diezmados en número y participación política, venían buscando representatividad en la toma de decisiones desde el año 1988.

“En el año 2000 el consejo de Bogotá adopta el primer plan de ordenamiento territorial de la ciudad. En el mismo, se establece a Suba “definida en las piezas de ciudad y tejido residencial del norte del plan de ordenamiento territorial POT de Bogotá, con una amplia zona rural definida como de “ámbito de aplicación del decreto 1110 del 2000” que presenta la adecuación del POT de Bogotá según lo dispuesto en la resolución 0621 de 2000 del ministerio de ambiente y referente a las zonas de expansión urbana sobre el norte y occidente del distrito capital.” (Sierra & Eraso Silva, 2010)

“Actualmente, Suba se encuentra dividida en doce (12) Unidades de Planeación Zonal - UPZ - y una (1) Unidad de Planeación Rural – UPR – y estas a su vez en 259 barrios legalizados, que comparten la riqueza ecológica y ambiental de la localidad.”. (Secretaria de Integración Social). La oferta educativa distrital asciende a 106.517 cupos distribuidos en 28 colegios oficiales distritales, 2 colegios en concesión y 63 colegios en convenio para un total de 93 colegios.

Ilustración 1. Mapa de la ubicación general de la localidad



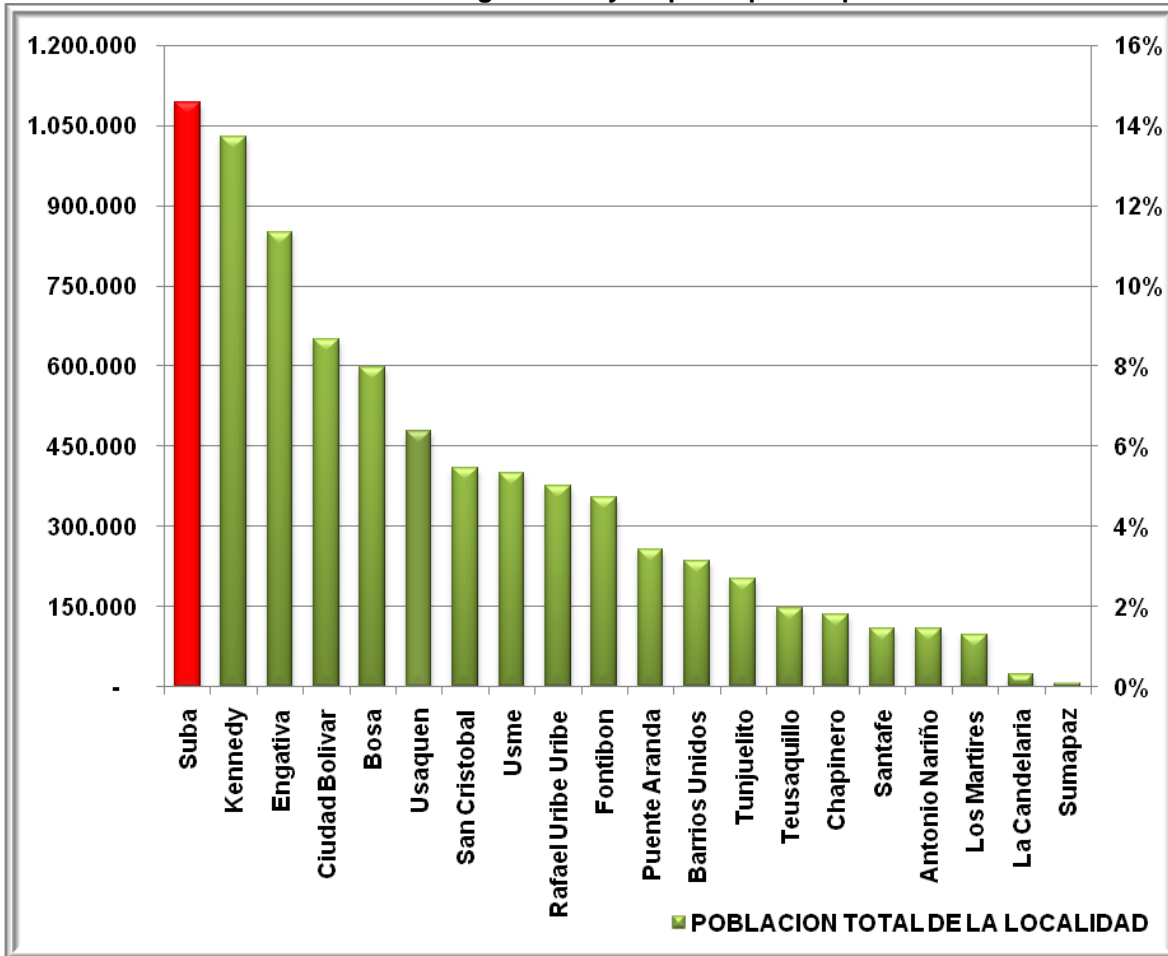
Fuente: Sistema de Georeferenciación. Elaboración: Oficina Asesora de Planeación

3. POBLACIÓN

3.1. Población total proyectada

Según las proyecciones de población entregadas por el DANE y la Secretaría de Planeación del Distrito, la población de Bogotá para el año 2012 es de 7.571.345 habitantes; para la localidad de Suba la población es de 1.094.488 habitantes que corresponde al 13,92% del total de Bogotá, ocupando el primer lugar de participación en el total.

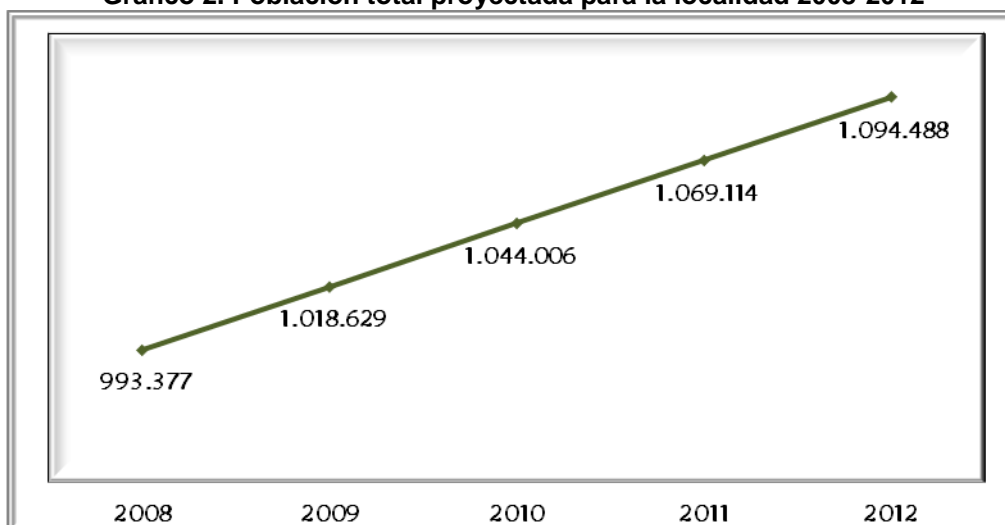
Gráfico 1. Población de Bogotá 2012 y su participación por localidades.



Fuente: Proyecciones de Población DANE – SDP. Elaboración: Oficina Asesora de Planeación – Grupo de Análisis Sectorial.

A su vez, las proyecciones de población para la localidad durante el periodo comprendido entre 2008 y 2012 indican una tasa de crecimiento promedio anual de 2,38%.

Gráfico 2. Población total proyectada para la localidad 2008-2012



Fuente: Proyecciones de Población DANE – SDP. Elaboración: Oficina Asesora de Planeación. Grupo de Análisis Sectorial

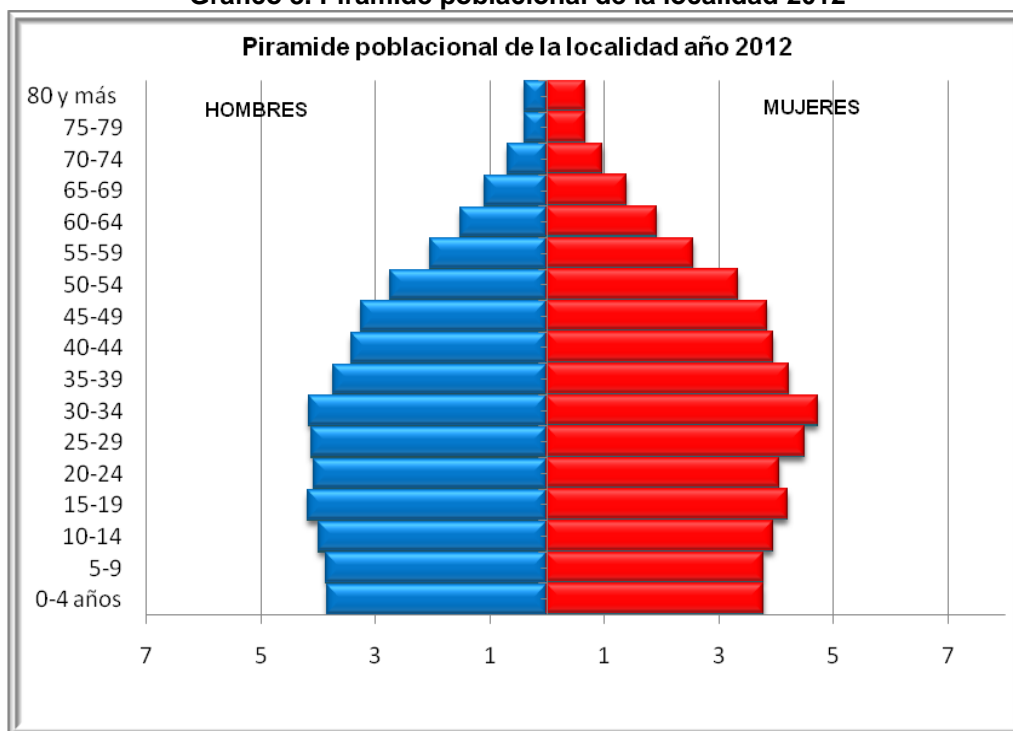
Al observar la pirámide poblacional se determina que los grupos poblacionales más significativos para 2012 son aquellos que se encuentran entre los 15 y los 34 años de edad. A su vez, la composición por género determina que el 52,58% de los habitantes proyectados de la localidad son mujeres y el restante 47,42% son hombres.

Tabla 1. Población total proyectada para la localidad desagregada por grupos quinquenales de edad y género. Año 2012

Grupo de edad	Hombres	Mujeres	Total
0-4 años	41.998	41.319	83.317
5-9	42.194	41.463	83.657
10-14	43.636	43.339	86.975
15-19	45.773	45.919	91.692
20-24	44.445	44.499	88.944
25-29	45.080	49.269	94.349
30-34	45.558	51.865	97.423
35-39	40.880	46.254	87.134
40-44	37.382	43.157	80.539
45-49	35.499	42.153	77.652
50-54	29.853	36.533	66.386
55-59	22.366	28.066	50.432
60-64	16.501	21.027	37.528
65-69	11.779	15.260	27.039
70-74	7.522	10.535	18.057
75-79	4.338	7.415	11.753
80+	4.156	7.455	11.611
Total	518.960	575.528	1.094.488

Fuente: Proyecciones de Población DANE – SDP. Elaboración: Oficina Asesora de Planeación. Grupo de Análisis Sectorial.

Gráfico 3. Pirámide poblacional de la localidad 2012



Fuente: Proyecciones de Población DANE – SDP. Elaboración: Oficina Asesora de Planeación Grupo de Análisis Sectorial.

3.2. Población en Edad Escolar Proyectada

Durante el periodo 2008-2012 las proyecciones de población indican que la Población en Edad Escolar (PEE), es decir, aquella que se encuentra entre los 5 y los 16 años de edad ha venido decreciendo en valor absoluto. A su vez, ha venido disminuyendo su porcentaje de participación dentro del total de la población de la localidad, ya que en 2008 representaba el 22,48%, en el 2012 representa 18,90% y para el 2013 representará el 18,55%.

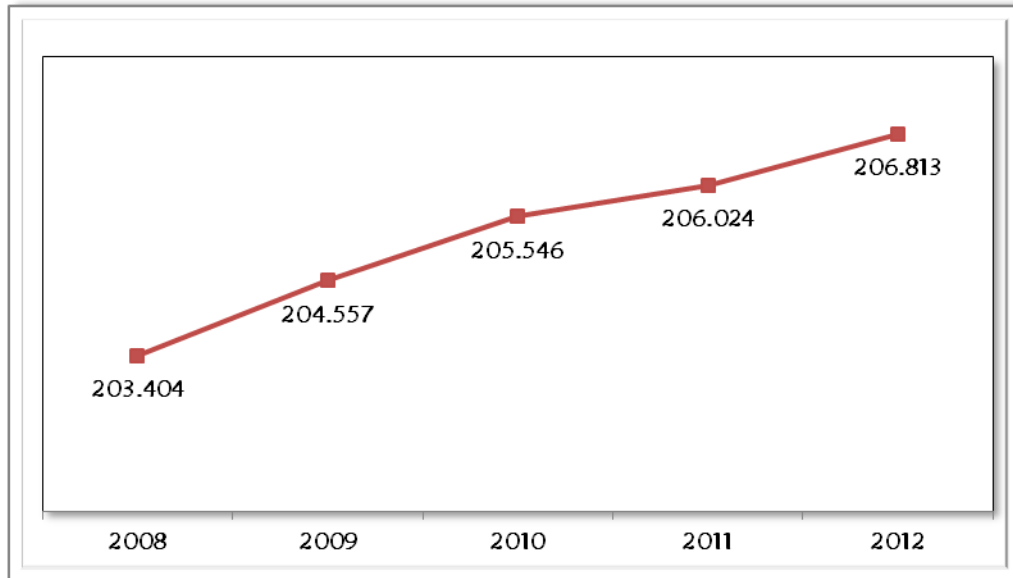
Tabla 2. Población en edad escolar de la localidad proyectada por edades simples y género. Año 2012

Edad	Hombres	Mujeres	Total
5 Años	8.400	8.261	16.661
6 Años	8.407	8.263	16.670
7 Años	8.420	8.265	16.685
8 Años	8.457	8.305	16.762
9 Años	8.510	8.369	16.879
10 Años	8.580	8.465	17.045
11 Años	8.636	8.525	17.161
12 Años	8.723	8.653	17.376
13 Años	8.805	8.786	17.591
14 Años	8.892	8.910	17.802

Edad	Hombres	Mujeres	Total
15 Años	8.988	9.011	17.999
16 Años	9.082	9.100	18.182
Total	103.900	102.913	206.813

Fuente: Proyecciones de Población DANE – SDP. Elaboración: Oficina Asesora de Planeación – Grupo Análisis Sectorial.

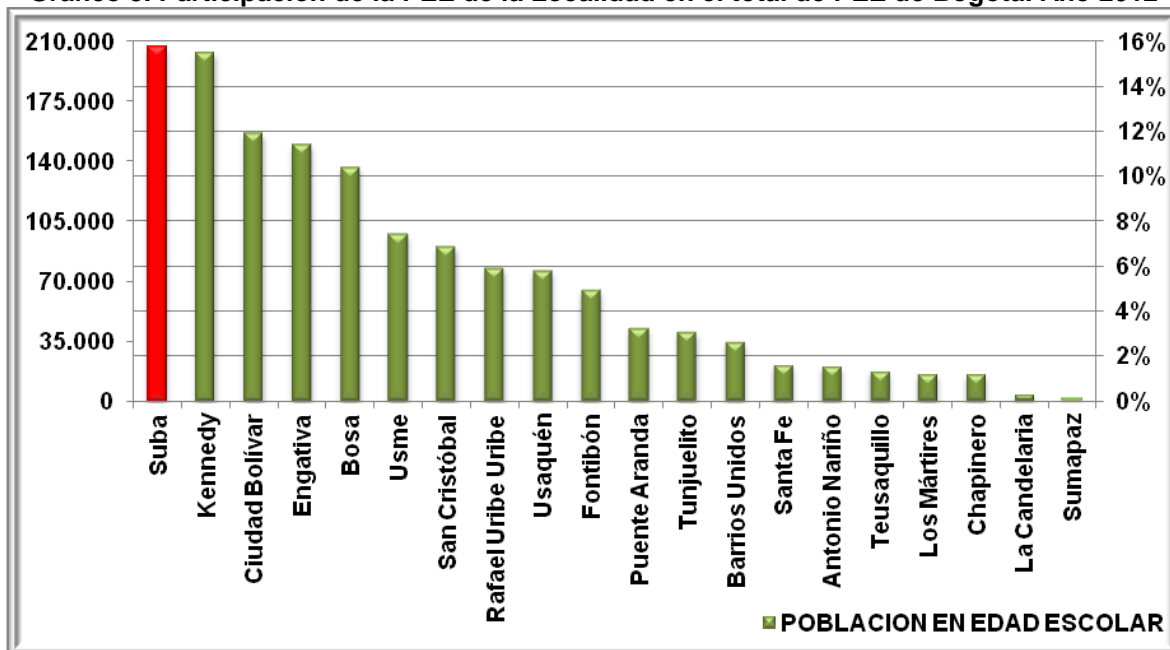
Gráfico 4. Población en Edad Escolar proyectada para la localidad 2008-2012



Fuente: Proyecciones de Población DANE – SDP. Elaboración: Oficina Asesora de Planeación – Grupo Análisis Sectorial.

La PEE de la localidad representa el 14,05% del total de PEE de la Ciudad, ocupando el puesto número 1 en porcentaje de representación para 2012.

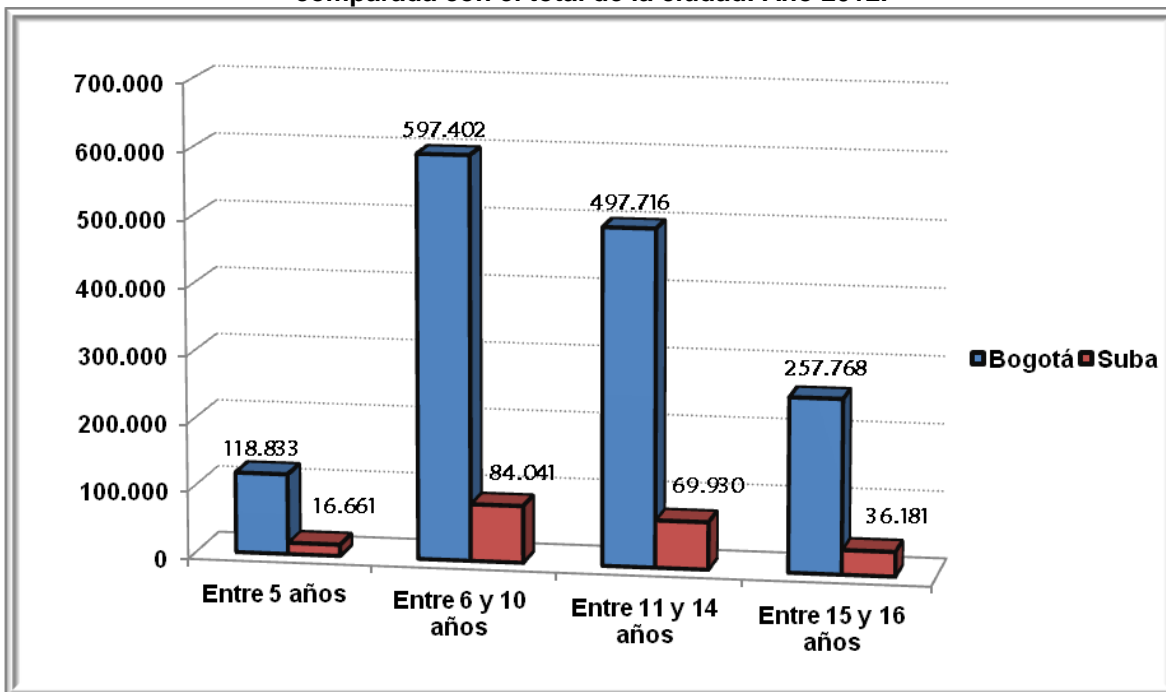
Gráfico 5. Participación de la PEE de la Localidad en el total de PEE de Bogotá. Año 2012



Fuente: Proyecciones de Población DANE – SDP. Elaboración: Oficina Asesora de Planeación – Grupo Análisis Sectorial

Su distribución por rangos de edad de escolarización se presenta en el siguiente gráfico:

Gráfico 6. Población en Edad Escolar de la localidad por grupos de edad de la localidad comparada con el total de la ciudad. Año 2012.



Fuente: Proyecciones de Población DANE – SDP. Elaboración: Oficina Asesora de Planeación. Grupo de Análisis Sectorial.

4. DEMANDA DEL SECTOR EDUCATIVO OFICIAL

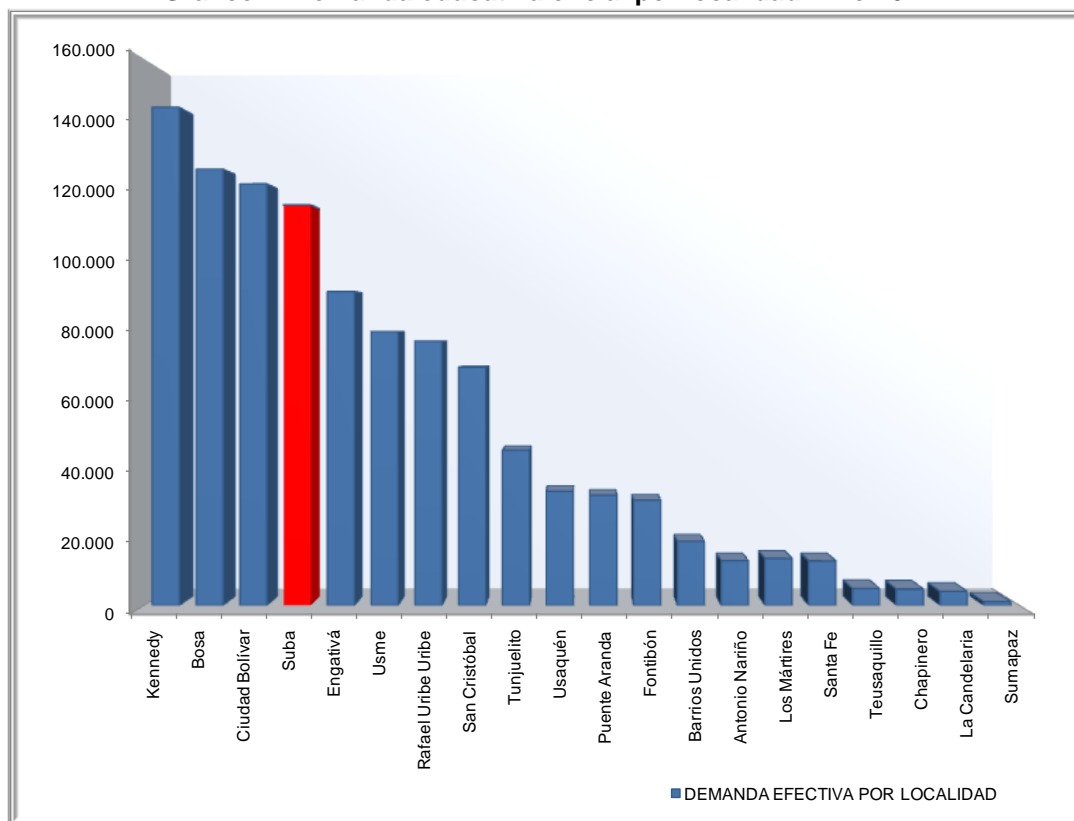
La demanda del servicio educativo en el Sector Oficial corresponde a la población que solicita un cupo en el sistema educativo oficial y está constituida por:

- El número de estudiantes antiguos que se promocionan al siguiente grado escolar.
- Los estudiantes antiguos repitentes.
- El número de estudiantes nuevos que solicitan un cupo, estos corresponden a:
 - ✓ Niños y niñas de 5 años que finalizan su ciclo de educación inicial en los jardines infantiles de la Secretaría Distrital de Integración Social (SDIS) y del Instituto Colombiano de Bienestar Familiar (ICBF).
 - ✓ Población que demanda un cupo educativo para cualquier grado de escolaridad, como niños, niñas y jóvenes que provienen del sector educativo privado o que se encuentran por fuera del sistema educativo. Las inscripciones para la solicitud de cupos nuevos se realizan en las fechas estipuladas por la resolución de matrícula y la SED asignará os cupos escolares preferiblemente en las opciones seleccionados por los padres de familia o acudientes, dando prioridad a la unificación de hermanos, a quienes residan más cerca al colegio solicitado y al estudiante con mayor edad, en alguna de las jornadas disponibles. De no existir cupo en las opciones solicitadas, se le asignará en el colegio oficial con disponibilidad de cupos más cercano a su lugar de residencia de acuerdo con la dirección suministrada.

Sin embargo, los estudiantes nuevos que no realizaron inscripción en línea, podrán solicitar un cupo escolar conforme con la disponibilidad de cupos de los colegios oficiales y oficiales en concesión para el grado requerido. La Dirección Local de Educación o los puntos de atención que la SED asigne para tal fin, se encargarán de realizar las asignaciones de cupos según la disponibilidad.

En el 2012 la demanda educativa oficial de la localidad fue de 117.283 cupos escolares frente a 116.969 cupos escolares del año anterior. Este resultado significa una tasa de crecimiento de 0,27%. Por su parte, la demanda educativa representa 11,18% del total de la ciudad.

Gráfico 7. Demanda educativa oficial por localidad. Año 2012



Fuente: Sistema de matrícula de la SED. Fecha de corte: 14 de febrero de 2012. Elaboración y cálculos: Oficina Asesora de Planeación. Grupo de Análisis Sectorial

Demanda efectiva por tipo de colegio y grado

En cuanto al tipo de colegio (Tabla 3), en 2012 la mayor demanda se concentra en los colegios oficiales distritales (74.898), seguidos de los colegios en convenio (39.122) y en concesión (3.263). Este resultado contrasta con el número de colegios, como se ve más adelante (Tabla 5).

Tabla 3. Demanda efectiva de la localidad por tipo de colegio. Año 2012

Tipo de Colegio	Demanda	Participación
Oficial Distrital	74.898	63,86%
Concesión	3.263	2,78%
Convenio	39.122	33,36%
Total Localidad	117.283	100,00%

Fuente: Sistema de matrícula de la SED. Fecha de corte: 14 de febrero de 2012. Elaboración y cálculos: Oficina Asesora de Planeación. Grupo de Análisis Sectorial

En lo que se refiere a la demanda por grados (Tabla 4), la mayor demanda de cupos está concentrada de quinto de primaria a octavo (8º) de bachillerato. Por el contrario, los grados en los que se demandan menor número de cupos son aceleración y educación especial.

Tabla 4. Demanda efectiva de la localidad por grado. Año 2012

Grado	Total
Pre-Jardín	0
Jardín	0
Transición	8163
Primero	9158
Segundo	8992
Tercero	8808
Cuarto	9526
Quinto	10428
Sexto	10647
Séptimo	11148
Octavo	10462
Noveno	9775
Décimo	8919
Once	8185
Educación para adultos por ciclos	2023
Aceleración	351
Educación Especial	698
Total	117.283

Fuente: Sistema de matrícula de la SED. Fecha de corte: 14 de febrero de 2012. Elaboración y cálculos: Oficina Asesora de Planeación. Grupo de Análisis Sectorial

5. OFERTA DEL SECTOR EDUCATIVO OFICIAL

La oferta educativa del Sector Oficial corresponde al número de cupos ofrecidos en los colegios distritales, colegios en concesión y en los colegios privados en convenio, con la cual se garantiza la continuidad de los estudiantes antiguos y se busca atender la demanda de estudiantes nuevos.

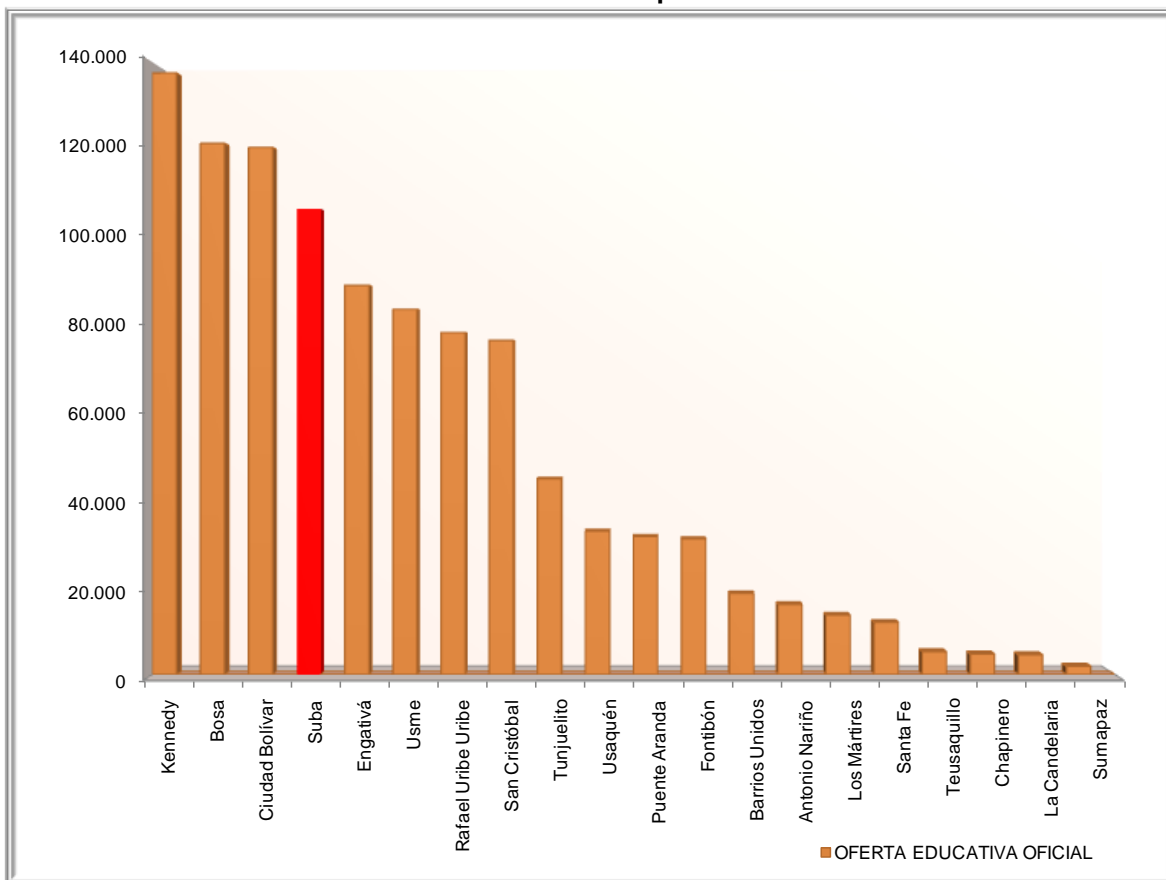
El Distrito ha realizado importantes esfuerzos para ampliar la oferta educativa oficial buscando mayores y mejores oportunidades para que los niños, niñas y jóvenes de la ciudad accedan y permanezcan en el sistema educativo.

Durante los últimos años el crecimiento de la oferta educativa oficial para atender la demanda, en términos de creación de nuevos cupos, se ha dado mediante las siguientes estrategias:

- Construcción de nuevos colegios
- Ampliación y mejoramiento de la infraestructura de los colegios distritales
- Optimización de la capacidad instalada en colegios distritales
- Arrendamientos
- Convenios con colegios privados a través de subsidios a la demanda
- Colegios distritales en concesión.

La oferta educativa oficial de la localidad fue 106.517 cupos en 2012 frente a 109.033 del año anterior. Este resultado significó una tasa de crecimiento negativo de 2,36%. Por su parte, la oferta educativa de la localidad representó el 10,34% del total de la ciudad.

Gráfico 8. Oferta educativa oficial por localidad. Año 2012



Fuente: Sistema de matrícula de la SED. Fecha de corte: 14 de febrero de 2012. Elaboración y cálculos: Oficina Asesora de Planeación. Grupo de Análisis Sectorial

El número de colegios de la localidad asciende a 87 en 2012 (Tabla 5). Estos se distribuyen en 59 colegios en convenio, 26 oficiales distritales y 2 en concesión. Así mismo, la oferta educativa fue 66.484 cupos en colegios oficiales distritales, 36.872 cupos en colegios en convenio y 3.161 cupos en colegios en concesión (Tabla 6).

Tabla 5. Número de colegios y sedes de la localidad que ofrecen educación oficial. Año 2012

Tipo de Colegio	Colegios	Sedes
Oficial Distrital	26	51
Concesión	2	2
Convenio	59	59
Total Localidad	87	112

Fuente: Sistema de matrícula de la SED. Fecha de corte: 14 de febrero de 2012. Elaboración y cálculos: Oficina Asesora de Planeación. Grupo de Análisis Sectorial

Tabla 6. Oferta educativa oficial de la localidad por tipo de colegio. Año 2012

Tipo de Colegio	Oferta	Participación
Oficial Distrital	66.484	62,42%
Concesión	3.161	2,97%
Convenio	36.872	34,62%
Total Localidad	106.517	100,00%

Fuente: Sistema de matrícula de la SED. Fecha de corte: 14 de febrero de 2012. Elaboración y cálculos: Oficina Asesora de Planeación. Grupo de Análisis Sectorial

Tabla 7. Evolución de la oferta, la demanda y déficit educativo oficial por nivel de escolaridad 2010-2012

Tipo de colegio	Oferta	Demanda	Déficit / Superávit	Matricula
Distrital	66.484	74.898	-8.414	62.980
Concesión	3.161	3.263	-102	3.161
Convenio	36.872	39.122	-2.250	36.872
Total	106.517	117.283	-10.766	103.013

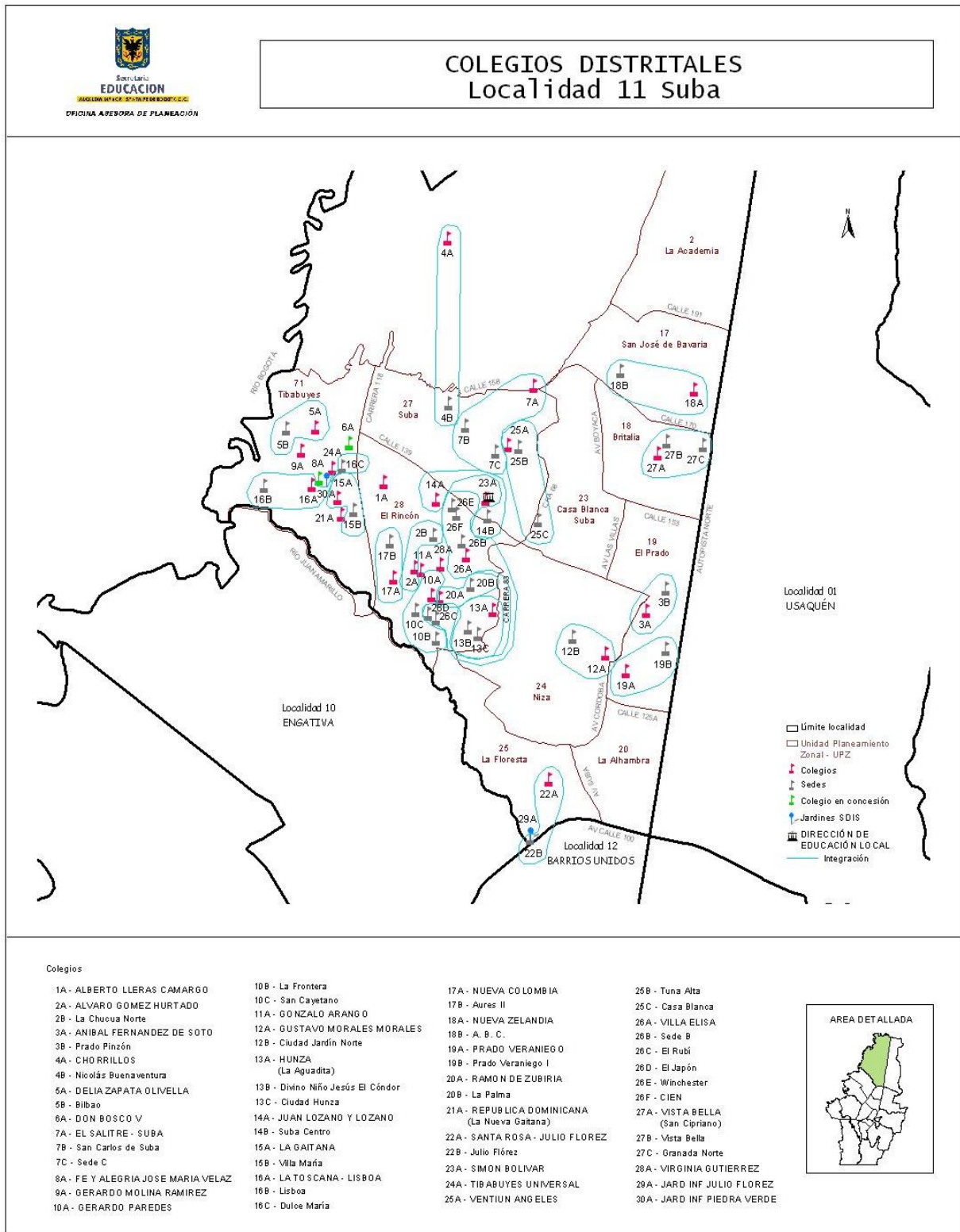
Nota: La demanda está compuesta por los promocionados más los inscritos que solicitaron cupo en colegios de esa localidad como primera opción más los no inscritos que fueron asignados a colegios de esa localidad.

Fuente: Sistema de Matrícula de la SED. Elaboración y cálculos: Oficina Asesora de Planeación – Grupo de Análisis Sectorial.

En el año 2012, se tiene una oferta estimada 106.517 cupos en la localidad, así mismo demandaron 117.283 cupos, dado que la oferta de cupos disponibles es menor que la demanda se presenta un déficit de 10.766 cupos. Por tipo de colegio, el mayor número de cupos demandados se concentró en distritales y en convenio (Tabla 7).

En el siguiente mapa se encuentran identificados los colegios oficiales de la localidad.

Ilustración 2. Ubicación Colegios Oficiales de la localidad



AREA DETALLADA



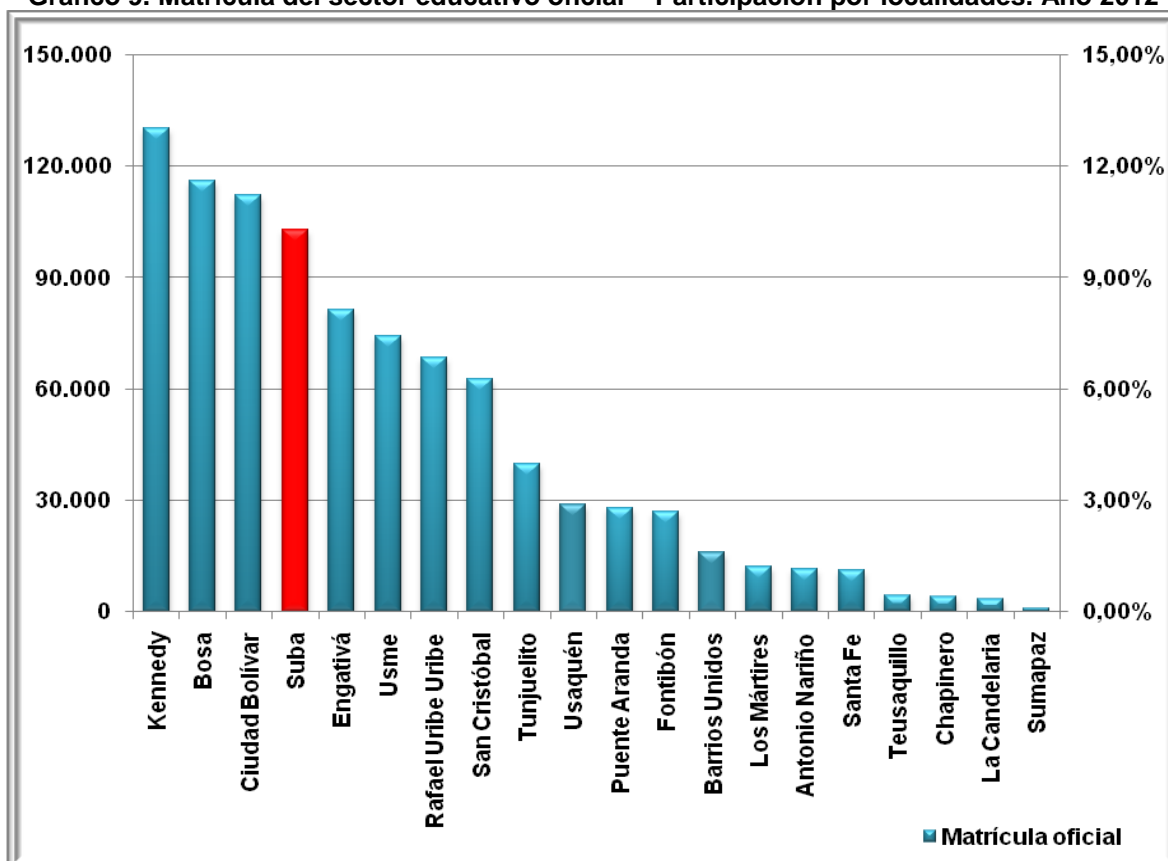
Fuente: Sistema de Georeferenciación. Elaboración: Oficina Asesora de Planeación.

6. MATRICULA DEL SECTOR EDUCATIVO OFICIAL

La matrícula del sector oficial de la educación del Distrito Capital corresponde a los estudiantes matriculados en los colegios distritales, colegios en concesión y en los colegios privados en convenio. A continuación se presenta información relevante en cuanto a su distribución por tipo de colegio, niveles de escolaridad, nivel de sisben, género, estrato y poblaciones especiales, entre otras.

En 2012 la matrícula de la localidad fue 103.013 estudiantes frente a 107.067 estudiantes del año anterior. Este resultado significó una tasa de crecimiento negativa de 3,94%. Por su parte, el número de matriculados representó 11,01% del total de la ciudad.

Gráfico 9. Matrícula del sector educativo oficial – Participación por localidades. Año 2012



Fuente: Anexo 6 A – Matrícula Oficial reportada al MEN con fecha de corte: febrero 14 de 2012 – Cifras preliminares
Elaboración y Cálculos: Oficina Asesora de Planeación – Grupo de Análisis Sectorial.

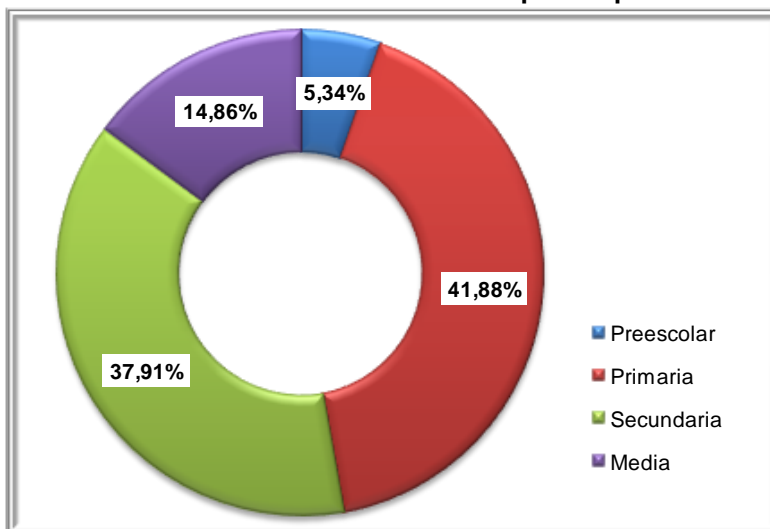
En cuanto al tipo de colegio (Tabla 8), en 2012 la localidad presenta un total de 62.980 matriculados en colegios oficiales distritales (61,14%), 36.872 matriculados en colegios en convenio (35,79%) y 3.161 matriculados en colegios en concesión (3,07%). De igual forma, primaria es el nivel de escolaridad que mayor cantidad de matriculados reporta con un 41,88%, mientras que preescolar reporta sólo un 5,34%. (Gráfico 10)

Tabla 8. Matrícula oficial de la localidad por tipo de colegio. Año 2012

Tipo de Colegio	Matrícula	Participación
Oficial Distrital	62.980	61,14%
Concesión	3.161	3,07%
Convenio	36.872	35,79%
Total Localidad	103.013	100,00%

Fuente: Anexo 6 A – Matrícula Oficial reportada al MEN con fecha de corte: febrero 14 de 2012 – Cifras preliminares
Elaboración y Cálculos: Oficina Asesora de Planeación – Grupo de Análisis Sectorial.

Gráfico 10. Matrícula oficial de la localidad 2012 – Participación por nivel de escolaridad



Fuente: Anexo 6 A – Matrícula Oficial reportada al MEN con fecha de corte: febrero 14 de 2012 – Cifras preliminares
Elaboración y Cálculos: Oficina Asesora de Planeación – Grupo de Análisis Sectorial.

Con respecto a la matrícula desagregada por género, tipo de colegio y nivel de escolaridad, (Tablas 9, 10 y 11), en el periodo de referencia, el mayor número de matriculados en la localidad (52.367) son hombres que estudian en colegios distritales en los grados de primaria, seguidos de los grados de secundaria y media. En cuanto a las mujeres la matrícula es inferior en 1.721 cupos con respecto a los hombres. Este resultado se cumple en todos los tipos de colegios y niveles de escolaridad, excepto en el nivel de media donde el número de mujeres es superior en 800 cupos aproximadamente. La matrícula por género es consistente con la población en edad escolar por género.

Tabla 9. Matrícula oficial de la localidad por nivel y tipo de colegio. Año 2012

Nivel	Oficial Distrital	Concesión	Convenio	Total
Preescolar	4.191	181	1.129	5.501
Primaria	25.270	1.204	16.672	43.146
Secundaria	23.405	1.416	14.233	39.054
Media	10.114	360	4.838	15.312
Total Localidad	62.980	3.161	36.872	103.013

Fuente: Anexo 6 A – Matrícula Oficial reportada al MEN con fecha de corte: febrero 14 de 2012 – Cifras preliminares
Elaboración y Cálculos: Oficina Asesora de Planeación – Grupo de Análisis Sectorial.

Tabla 10. Matrícula oficial de la localidad - Nivel Sisben Año 2012

Nivel Sisben						Sin Sisben	Total Localidad
1	2	3	4	5	6		
9.230	23.880	8.871	33	11	0	60.988	103.013

Fuente: Anexo 6 A – Matrícula Oficial reportada al MEN con fecha de corte: febrero 14 de 2012 – Cifras preliminares
Elaboración y Cálculos: Oficina Asesora de Planeación – Grupo de Análisis Sectorial.

Tabla 11. Matrícula oficial de la localidad según Nivel Sisben y tipo de colegio. Año 2012

Tipo de Colegio	Nivel Sisben						Total con Sisben
	1	2	3	4	5	6	
Distrital	6.573	14.023	4.649	14	8	0	25.267
Concesión	201	1.048	276	0	0	0	1.525
Convenio	2.456	8.809	3.946	19	3	0	15.233
Total	9.230	23.880	8.871	33	11	0	42.025

Fuente: Anexo 6 A – Matrícula Oficial reportada al MEN con fecha de corte: febrero 14 de 2012 – Cifras preliminares
Elaboración y Cálculos: Oficina Asesora de Planeación – Grupo de Análisis Sectorial.

Tabla 12. Matrícula oficial de la localidad según género y tipo de colegio. Año 2012

Género	Tipo de colegio			Total Oficial
	Distrital	Concesión	Convenio	
Femenino	31.049	1.603	17.994	50.646
Masculino	31.931	1.558	18.878	52.367
Total	62.980	3.161	36.872	103.013

Fuente: Anexo 6 A – Matrícula Oficial reportada al MEN con fecha de corte: febrero 14 de 2012 – Cifras preliminares
Elaboración y Cálculos: Oficina Asesora de Planeación – Grupo de Análisis Sectorial.

Tabla 13. Matrícula oficial de la localidad según género y nivel de escolaridad. Año 2012

Género	Nivel de Escolaridad				Total Oficial
	Preescolar	Primaria	Secundaria	Media	
Femenino	2.649	20.610	19.353	8.034	50.646
Masculino	2.852	22.536	19.701	7.278	52.367
Total	5.501	43.146	39.054	15.312	103.013

Fuente: Anexo 6 A – Matrícula Oficial reportada al MEN con fecha de corte: febrero 14 de 2012 – Cifras preliminares
Elaboración y Cálculos: Oficina Asesora de Planeación – Grupo de Análisis Sectorial.

Teniendo en cuenta la matrícula por estrato y tipo de colegio, del total de matriculados en la localidad (103.013), el 98,67% corresponde a sin estrato, estratos 1, 2 y 3 y el 1,33% a estratos 4, 5 y 6. Sin embargo la matrícula de la clasificación si estrato es superior con respecto al estrato 1, siendo mayor la matrícula de los colegios en convenio con respecto a los establecimientos oficiales y por lo tanto superior en los cuatro niveles educativos. Así mismo, la mayor concentración se presentó en estratos 2 y 3, en los niveles de primaria y secundaria (Tabla 13) de los colegios oficiales (Tabla 12).

Tabla 14. Matrícula oficial de la localidad según estrato y tipo de colegio. Año 2012

Tipo de colegio	Tipo de colegio			Total
	Oficiales	Concesión	Convenio	
Sin Estrato*	3.172	207	4.665	8.044
Estrato 1	2.139	78	797	3.014
Estrato 2	42.601	2.498	24.578	69.677
Estrato 3	13.996	365	6.548	20.909
Estrato 4	688	10	195	893
Estrato 5	292	2	62	356
Estrato 6	92	1	27	120
Total	62.980	3.161	36.872	103.013

Fuente: Anexo 6 A – Matrícula Oficial reportada al MEN con fecha de corte: febrero 14 de 2012 – Cifras preliminares
Elaboración y Cálculos: Oficina Asesora de Planeación – Grupo de Análisis Sectorial.

*Sin estrato hace referencia a sectores no residenciales de la ciudad. Eje: comerciales o industriales.

Tabla 15. Matrícula oficial de la localidad según estrato y nivel de escolaridad. Año 2012

Estrato	Nivel de escolaridad				Total
	Preescolar	Primaria	Secundaria	Media	
Sin Estrato*	255	4.494	2.447	848	8.044
Estrato 1	155	1.167	1.041	651	3.014
Estrato 2	3.939	28.552	26.823	10.363	69.677
Estrato 3	1.093	8.261	8.291	3.264	20.909
Estrato 4	39	428	298	128	893
Estrato 5	14	179	119	44	356
Estrato 6	6	65	35	14	120
Total	5.501	43.146	39.054	15.312	103.013

Fuente: Anexo 6 A – Matrícula Oficial reportada al MEN con fecha de corte: febrero 14 de 2012 – Cifras preliminares
Elaboración y Cálculos: Oficina Asesora de Planeación – Grupo de Análisis Sectorial.

*Sin estrato hace referencia a sectores no residenciales de la ciudad. Eje: comerciales o industriales.

Por tipo de discapacidad y tipo de colegio, la localidad matriculó a 1.289 estudiantes, distribuidos en 822 cupos en colegios en convenio, 463 cupos en colegios oficiales distritales y 4 cupos en colegios en concesión.

Tabla 16. Matrícula oficial de la localidad por tipo de discapacidad y tipo de colegio. Año 2012

Tipo de Discapacidad	Tipo de colegio			Total
	Oficiales	Concesión	Convenio	
Sordera Profunda	18	0	5	23
Hipoacusia o Baja audición	29	1	35	65
Baja visión diagnosticada	20	2	22	44
Ceguera	5	0	2	7
Parálisis cerebral	5	1	23	29
Lesión neuromuscular	12	0	31	43
Autismo	5	0	27	32

Tipo de Discapacidad	Tipo de colegio			Total
	Oficiales	Concesión	Convenio	
Deficiencia cognitiva (Retardo Mental)	359	0	621	980
Síndrome de Down	5	0	31	36
Múltiple	5	0	25	30
Total	463	4	822	1.289

Fuente: Anexo 6 A – Matrícula Oficial reportada al MEN con fecha de corte: febrero 14 de 2012 – Cifras preliminares
Elaboración y Cálculos: Oficina Asesora de Planeación – Grupo de Análisis Sectorial.

En cuanto a la distribución de la matrícula por tipo de discapacidad y niveles educativos, vemos que el nivel de primaria concentra 794 estudiantes, seguido de secundaria con 387, media con 78 y preescolar con 30.

Tabla 17. Matrícula oficial de la localidad por tipo de discapacidad y nivel de escolaridad. Año 2012

Tipo de Discapacidad	Nivel de escolaridad				Total
	Preescolar	Primaria	Secundaria	Media	
Sordera Profunda	1	3	14	5	23
Hipoacusia o Baja audición	1	20	26	18	65
Baja visión diagnosticada	1	12	22	9	44
Ceguera	1	2	4	0	7
Parálisis cerebral	2	20	7	0	29
Lesión neuromuscular	5	23	11	4	43
Autismo	2	17	10	3	32
Deficiencia cognitiva (Retardo Mental)	12	653	280	35	980
Síndrome de Down	3	26	5	2	36
Múltiple	2	18	8	2	30
Total	30	794	387	78	1.289

Fuente: Anexo 6 A – Matrícula Oficial reportada al MEN con fecha de corte: febrero 14 de 2012 – Cifras preliminares
Elaboración y Cálculos: Oficina Asesora de Planeación – Grupo de Análisis Sectorial.

La matrícula para personas víctima del conflicto, por su parte, muestra a 2.891 estudiantes matriculados que han sido desplazados por la violencia (2819) o fueron desvinculados de grupos armados (45) o son hijos de desmovilizados (27), población atendida principalmente por colegios oficiales y en segundo lugar por los colegios en convenio.

**Tabla 18. Matrícula oficial de la localidad víctima de conflicto según tipo de colegio.
Año 2012**

Tipo de Conflicto	Tipo de colegio			Total
	Oficiales	Concesión	Convenio	
En situación de desplazamiento	1.850	78	891	2.819
Desvinculados de grupos armados	30	1	14	45
Hijos de adultos desmovilizados	17	0	10	27
Total	1.897	79	915	2.891

Fuente: Anexo 6 A – Matrícula Oficial reportada al MEN con fecha de corte: febrero 14 de 2012 – Cifras preliminares
Elaboración y Cálculos: Oficina Asesora de Planeación – Grupo de Análisis Sectorial.

**Tabla 19. Matrícula oficial de la localidad víctima de conflicto por nivel de escolaridad.
Año 2012**

Tipo de Conflicto	Nivel de escolaridad				Total
	Preescolar	Primaria	Secundaria	Media	
En situación de desplazamiento	30	1.234	1.155	400	2.819
Desvinculados de grupos armados	2	23	17	3	45
Hijos de adultos desmovilizados	0	13	12	2	27
Total	32	1.270	1.184	405	2.891

Fuente: Anexo 6 A – Matrícula Oficial reportada al MEN con fecha de corte: febrero 14 de 2012 – Cifras preliminares
Elaboración y Cálculos: Oficina Asesora de Planeación – Grupo de Análisis Sectorial.

Tabla 20. Matrícula oficial de la localidad con capacidades excepcionales por tipo de colegio. Año 2012

Tipo de capacidad	Tipo de colegio			Total Oficial
	Distrital	Concesión	Convenio	
Superdotado	16	1	25	42
Con talento científico	8	0	4	12
Con talento tecnológico	12	1	14	27
Con talento subjetivo	14	1	19	34
Total	50	3	62	115

Fuente: Anexo 6 A – Matrícula Oficial reportada al MEN con fecha de corte: febrero 14 de 2012 – Cifras preliminares
Elaboración y Cálculos: Oficina Asesora de Planeación – Grupo de Análisis Sectorial.

Así mismo, la matrícula para personas con capacidades excepcionales fue de 115 estudiantes en la localidad, de los cuales 42 son superdotados, 12 tiene talento científico, 27 talento tecnológico y 34 talento subjetivo.

Tabla 21. Matrícula oficial de la localidad con capacidades excepcionales por nivel de escolaridad. Año 2012

Tipo de capacidad	Nivel de escolaridad				Total
	Preescolar	Primaria	Secundaria	Media	
Superdotado	4	22	12	4	42
Con talento científico	2	5	3	2	12
Con talento tecnológico	1	14	9	3	27
Con talento subjetivo	2	15	12	5	34
Total	9	56	36	14	115

Fuente: Anexo 6 A – Matrícula Oficial reportada al MEN con fecha de corte: febrero 14 de 2012 – Cifras preliminares
Elaboración y Cálculos: Oficina Asesora de Planeación – Grupo de Análisis Sectorial.

Finalmente, la matrícula se distribuye de la siguiente manera entre grupos étnicos: de los 809 estudiantes que pertenecen a alguno de los grupos étnicos reportados, 529 estudian en colegios oficiales, 277 en colegios en convenio y 33 en colegios en concesión. A su vez, 405 están cursando algún grado de secundaria, 270 alguno de primaria y 181 algún grado de preescolar o educación media.

Tabla 22. Matrícula oficial de la localidad según grupo étnico y tipo de colegio. Año 2012

Grupo étnico	Tipo de colegio			Total
	Oficiales	Concesión	Convenio	
Indígenas	422	10	233	665
Negritudes	77	23	44	144
Rom (Gitanos)	0	0	0	0
Otras Etnias	30			
Total	529	33	277	809

Fuente: Anexo 6 A – Matrícula Oficial reportada al MEN con fecha de corte: febrero 14 de 2012 – Cifras preliminares
Elaboración y Cálculos: Oficina Asesora de Planeación – Grupo de Análisis Sectorial.

Tabla 23. Matrícula oficial de la localidad según grupo étnico y nivel de escolaridad. Año 2012

Grupo étnico	Nivel de escolaridad				Total
	Preescolar	Primaria	Secundaria	Media	
Indígenas	8	225	307	125	665
Negritudes	0	21	89	34	144
Rom (Gitanos)	0	0	0	0	0
Otras Etnias	12	24	9	2	47
Total	20	270	405	161	856

Fuente: Anexo 6 A – Matrícula Oficial reportada al MEN con fecha de corte: febrero 14 de 2012 – Cifras preliminares
Elaboración y Cálculos: Oficina Asesora de Planeación – Grupo de Análisis Sectorial.

7. INFORMACION DE OFERTA, DEMANDA, DEFICIT Y MATRICULA DEL SISTEMA EDUCATIVO OFICIAL DESAGREGADA POR COLEGIO

A continuación se presentan los datos generales de oferta, demanda y matrícula para el año 2012, desagregado a nivel y por tipo de colegio.

En el año de referencia, se tiene una demanda estimada 117.283 estudiantes en la localidad, de los cuales efectivamente se matricularon 103.013. Dado que se ofrecieron 106.517 cupos disponibles hay un déficit de 10.766 cupos. Por tipo de colegio, el mayor número de matriculados se concentró en colegios distritales, seguido de colegios en concesión y colegios en convenio (Tabla 22).

Tabla 24. Datos de oferta, demanda, matrícula y déficit por tipo de colegio. Año 2012

Tipo de colegio	Oferta	Demanda	Déficit/Superávit	Matrícula
Distrital	66.484	74.898	-8.414	62.980
Concesión	3.161	3.263	-102	3.161
Convenio	36.872	39.122	-2.250	36.872
Total	106.517	117.283	-10.766	103.013

Fuentes: Datos oferta y demanda - Sistema de Matrícula SED. Matrícula: Anexo 6 A.

Fecha de corte: 14 de febrero de 2012. Cifras preliminares

Elaboración y Cálculos: Oficina Asesora de Planeación - Grupo de Análisis Sectorial.

A continuación se presentan los datos de oferta, demanda, déficit/superávit y matrícula, desagregados por tipo de colegio. Entiéndase que el déficit o superávit es el resultado de la diferencia entre la oferta y la demanda:

Tabla 25. Datos de oferta, demanda, déficit o superávit y matrícula en colegios oficiales distritales en la localidad. Año 2012

Colegio	UPZ	Oferta	Demanda	Déficit/Superávit	Matrícula
ALBERTO LLERAS CAMARGO	EL RINCON	3.245	3.553	-308	3.194
ALVARO GOMEZ HURTADO	EL RINCON	3.048	3.703	-655	2.813
ANIBAL FERNANDEZ DE SOTO	EL PRADO	1.653	1.869	-216	1.592
CHORRILLOS	SUBA	2.409	2.781	-372	2.359
DELIA ZAPATA OLIVELLA	TIBABUYES	2.587	2.892	-305	2.503
EL SALITRE - SUBA	SUBA	3.412	4.063	-651	3.172
GERARDO MOLINA RAMIREZ	TIBABUYES	3.310	3.509	-199	3.276
GERARDO PAREDES	EL RINCON	5.249	5.669	-420	4.676
GONZALO ARANGO	EL RINCON	2.338	2.505	-167	2.255
GUSTAVO MORALES MORALES	EL PRADO	2.745	3.100	-355	2.527
HUNZA	EL RINCON	1.717	1.938	-221	1.532
INST TECNICO DIST JULIO FLOREZ	LA FLORESTA	1.734	1.981	-247	1.591
JUAN LOZANO Y LOZANO	SUBA	2.116	2.221	-105	2.038
LA GAITANA	SUBA	2.258	2.663	-405	2.216
LA TOSCANA - LISBOA	TIBABUYES	2.248	2.698	-450	2.175
NUEVA COLOMBIA	EL RINCON	2.853	3.382	-529	2.659

Colegio	UPZ	Oferta	Demanda	Déficit/Superávit	Matrícula
NUEVA ZELANDIA	SAN JOSE DE BAVARIA	1.809	2.045	-236	1.671
PRADO VERANIEGO	EL PRADO	1.807	1.943	-136	1.780
RAMON DE ZUBIRIA	EL RINCON	2.708	2.886	-178	2.399
REPUBLICA DOMINICANA	SUBA	3.348	3.789	-441	3.247
SIMON BOLIVAR	SUBA	2.033	2.380	-347	1.986
TIBABUYES UNIVERSAL	TIBABUYES	2.073	2.490	-417	2.006
VENTIUN ANGELES	SUBA	2.589	2.915	-326	2.497
VILLA ELISA	EL RINCON	3.261	3.789	-528	3.037
VIRGINIA GUTIERREZ DE PINEDA	EL RINCON	2.215	2.308	-93	2.196
VISTA BELLA	BRITALIA	1.719	1.826	-107	1.583
Total		66.484	74.898	-8.414	62.980

Nota: La demanda está compuesta por los promocionados más los inscritos que solicitaron cupo en ese colegio como primera opción más los no inscritos que fueron asignados a ese colegio.

Fuentes: Datos oferta y demanda - Sistema de Matrícula SED. Matrícula: Anexo 6 A.

Fecha de corte: 14 de febrero de 2012. Cifras preliminares

Elaboración y Cálculos: Oficina Asesora de Planeación - Grupo de Análisis Sectorial.

Tabla 26. Datos de oferta, demanda, déficit o superávit y matrícula en colegios en concesión en la localidad. Año 2012

Colegio	UPZ	Oferta	Demanda	Déficit/Superávit	Matrícula
DON BOSCO V	TIBABUYES	1.253	1.297	-44	1.253
FE Y ALEGRIA JOSE MARIA VELAZ	TIBABUYES	1.908	1.966	-58	1.908
Total		36.872	39.122	-2.250	36.872

Nota: La demanda está compuesta por los promocionados más los inscritos que solicitaron cupo en ese colegio como primera opción más los no inscritos que fueron asignados a ese colegio.

Fuentes: Datos oferta y demanda - Sistema de Matrícula SED. Matrícula: Anexo 6 A.

Fecha de corte: 14 de febrero de 2012. Cifras preliminares

Elaboración y Cálculos: Oficina Asesora de Planeación - Grupo de Análisis Sectorial.

Tabla 27. Datos de oferta, en la localidad. Año 2012

Colegio	UPZ	Oferta	Demanda	Déficit/Superávit	Matrícula
CENTRO DE INTEGRACION EDUCACION DEL NORTE (CIEN)	EL RINCON	468	494	-26	468
CENTRO EDUC ASOSIERVAS	EL RINCON	203	222	-19	203
CENTRO EDUC LOS ANDES	EL RINCON	1.116	1.164	-48	1.116
CENTRO EDUCATIVO LOMBARDIA	EL RINCON	828	908	-80	828
CENTRO PILOTO DE EDUC NUEVA TIBABUYES	TIBABUYES	537	585	-48	537
COLEGIO LOS CATALANES	EL RINCON	87	87	0	87
COLEGIO ALAFAS DEL NORTE	EL RINCON	785	800	-15	785
COLEGIO ANGLO-ESCOCES CAMPESTRE (LICEO MEXICO)	SUBA	762	763	-1	762
COLEGIO CAMPESTRE MAXIMINO POITIERS	SUBA	1.967	1.986	-19	1.967
COLEGIO CELESTIN FREINET	TIBABUYES	4.810	4.928	-118	4.810

Colegio	UPZ	Oferta	Demanda	Déficit/Superávit	Matrícula
COLEGIO CIAL VILLA MARIA	EL RINCON	214	252	-38	214
COLEGIO EDGAR SALAMANCA AFRICANO EDSALAM AFRIC	EL RINCON	271	284	-13	271
COLEGIO FUNDACION HOGAR SAN MAURICIO	SAN JOSE DE BAVARIA	28	39	-11	28
COLEGIO GIMNASIO ROMANO MIXTO	EL RINCON	150	161	-11	150
COLEGIO HOGAR DE NAZARETH	EL RINCON	547	535	12	547
COLEGIO HOWARD GARDNER	TIBABUYES	1.044	1.203	-159	1.044
COLEGIO LA ESPERANZA DEL MAÑANA	EL RINCON	290	312	-22	290
COLEGIO LORISMA	NIZA	0	70	-70	0
COLEGIO NEIL ARMSTRONG	EL RINCON	603	655	-52	603
COLEGIO NUEVA CIENCIA	EL RINCON	578	628	-50	578
COLEGIO NUEVA VERONA	TIBABUYES	99	100	-1	99
COLEGIO NVO GALAN MARTINZ	EL RINCON	185	224	-39	185
COLEGIO PEDAG DULCE MARIA	TIBABUYES	2.986	3.177	-191	2.986
COLEGIO REINA DE GALES	TIBABUYES	531	596	-65	531
COLEGIO SAN JOSE DE CALASANZ	EL RINCON	361	373	-12	361
COLEGIO SAN NICOLAS DE TOLENTINO	EL RINCON	406	428	-22	406
COLEGIO SAN VICENTRO E FERRER	EL RINCON	366	377	-11	366
COLEGIO SANTA ISABEL DE HUNGRIA	BRITALIA	0	150	-150	0
COLEGIO VAN LEEUWENHOEK	Sin UPZ	99	143	-44	99
COLEGIO WINCHESTER	EL RINCON	413	451	-38	413
GIMNASIO ARTISTICO SUBA	Sin UPZ	0	40	-40	0
GIMNASIO BILING CAMPESTRE STEPHEN HAWKING	SAN JOSE DE BAVARIA	421	489	-68	421
GIMNASIO CULT SANTA RITA	TIBABUYES	234	274	-40	234
GIMNASIO FRANCISCANO DE SUBA	EL RINCON	327	348	-21	327
GIMNASIO NUEVA COLOMBIA DE SUBA	EL RINCON	640	669	-29	640
GIMNASIO NUEVO SUBA	SUBA	230	192	38	230
GIMNASIO PSICOPEDAG SUBA	EL RINCON	119	118	1	119
GIMNASIO SAN LUIS SIGLO XXI	EL RINCON	101	110	-9	101
GIMNASIO SANTANDER	EL RINCON	438	498	-60	438
INSTITUTO EDUC COMPARTIR SUBA	TIBABUYES	2.368	2.445	-77	2.368
INSTITUTO CIUDAD JARDIN DEL NORTE	NIZA	776	897	-121	776
INSTITUTO CULT RAFAEL MAYA	TIBABUYES	799	862	-63	799
INSTITUTO HERBERT SPENCER	EL RINCON	452	487	-35	452
INSTITUTO IDEOLOGICO CREATIVO	Sin UPZ	256	272	-16	256
INSTITUTO MILIT AQUILEO PARRA	SAN JOSE DE BAVARIA	353	379	-26	353
INSTITUTO NUEVA AMERICA DE SUBA	Sin UPZ	361	317	44	361

Colegio	UPZ	Oferta	Demanda	Déficit/Superávit	Matrícula
INSTITUTO TEC CIAL CERROS DE SUBA	EL RINCON	613	611	2	613
INSTITUTO UNIVERSAL SAN PEDRO	TIBABUYES	125	149	-24	125
LICEO HOMERICO LTDA.	EL RINCON	218	249	-31	218
LICEO ANTONIO NARIÑO	TIBABUYES	66	84	-18	66
LICEO ARKADIA COLOMBIA	TIBABUYES	1.286	1.399	-113	1.286
LICEO EMPRESARIAL DEL CAMPO	TIBABUYES	567	597	-30	567
LICEO FESAN	SUBA	692	710	-18	692
LICEO GLOBERTH MIXTO	EL RINCON	994	1.001	-7	994
LICEO INFANTIL NICOLS	Sin UPZ	0	10	-10	0
LICEO INFANTIL RETOÑITOS	EL RINCON	209	222	-13	209
LICEO LA NUEVA ESTANCIA DE SUBA	TIBABUYES	1.366	1.361	5	1.366
LICEO MALLERLAND	EL RINCON	689	733	-44	689
LICEO PAULO FREIRE	SUBA	328	342	-14	328
LICEO PSICOPEDAG DELFOS	EL RINCON	355	382	-27	355
LICEO SANTA ISABEL	TIBABUYES	306	316	-10	306
LICEO SIGLO XXI	EL RINCON	362	374	-12	362
LICEO TERIOSKA E.U.	EL PRADO	87	90	-3	87
Total		36.872	39.122	-2.250	36.872

Nota: La demanda está compuesta por los promocionados más los inscritos que solicitaron cupo en ese colegio como primera opción más los no inscritos que fueron asignados a ese colegio.

Fuentes: Datos oferta y demanda - Sistema de Matrícula SED. Matrícula: Anexo 6 A.

Fecha de corte: 14 de febrero de 2012. Cifras preliminares

Elaboración y Cálculos: Oficina Asesora de Planeación - Grupo de Análisis Sectorial.

8. PERSONAL DIRECTIVO Y DOCENTE EN LA LOCALIDAD

Los colegios oficiales de la localidad de Suba para el año 2012 cuentan con el 7,70% del total de la planta docente oficial de Bogotá, que corresponde a 2.330 docentes. En lo referente al tipo de vinculación laboral, se observa que el 93,73% (2.184 docentes) están nombrados en propiedad y el 6,27% (146 docentes) se encuentran en provisionalidad. A su vez, cuenta con 142 directivos docentes, que corresponden al 7,81% del total de directivos de la ciudad.

En el año 2012 la planta total de personal docente presentó un aumento de 95 personas respecto a lo registrado el anterior. La mayor variación se reporta en los docentes provisionales que pasaron de 88 en 2011 a 146 en 2012. Por su parte, los docentes en propiedad pasaron de 2.147 a 2.184 en el mismo periodo de tiempo.

Tabla 28. Total Planta de Personal docente por nivel de enseñanza y su participación por localidad. Año 2012

Localidad	En propiedad				Provisional				Total
	Preescolar	Básica Primaria	Básica Secundaria y Media	Global*	Preescolar	Básica Primaria	Básica Secundaria y Media	Global	
Suba	146	784	1.169	85	7	35	86	18	2.330
Bogotá	2.168	10.158	14.671	969	88	664	1.351	182	30.251
Participación (%)	6,73	7,72	7,97	8,77	7,95	5,27	6,37	9,89	7,70

Fuente: Dirección de Talento Humano – SED. Fecha de corte: junio 5 de 2012.

Elaboración: Oficina Asesora de Planeación – Grupo de Análisis Sectorial.

*Global corresponde a docentes y orientadores que enseñan en varios niveles. Nota: Incluye docentes provisionales

En cuanto al total de docentes y directivos por jornada, el mayor número se presenta en la jornada de la mañana, tanto en Bogotá como en la localidad (Tabla 28). Por su parte, el menor número de docentes y directivos docentes se encuentra en la jornada extendida y fines de semana (Tablas 30 y 31).

Tabla 29. Total personal docente por jornada y su participación por localidad. Año 2012

Localidad	Jornada							Total
	Completa	Extendida	Fin de semana	Global*	Mañana	Nocturna	Tarde	
Suba	1	0	0	30	1.147	43	1.109	2.330
Bogotá	71	8	44	261	15.246	593	14.028	30.251
Participación (%)	1,41	0,00	0,00	11,49	7,52	7,25	7,91	7,70

Fuente: Dirección de Talento Humano – SED. Fecha de corte: junio 5 de 2012

Elaboración: Oficina Asesora de Planeación – Grupo de Análisis Sectorial.

*Global corresponde a docentes y orientadores que enseñan en varios niveles. Nota: Incluye docentes provisionales

Tabla 30. Total directivos docentes por tipo y su participación por localidad. Año 2012

Localidad	Directivo docente				Total
	Coordinador	Director Rural	Rector	Supervisor	
Suba	112	0	25	5	142
Bogotá	1.449	9	327	34	1.819
Participación (%)	7,73	0,00	7,65	14,71	7,81

Fuente: Dirección de Talento Humano – SED. Fecha de corte: junio 5 de 2012

Elaboración: Oficina Asesora de Planeación – Grupo de Análisis Sectorial.

Tabla 31. Total directivos docentes por jornada y su participación por localidad. Año 2012

Localidad	Jornada					Total
	Completa	Global*	Mañana	Nocturna	Tarde	
Suba	0	38	52	2	50	142
Bogotá	5	432	723	36	623	1.819
Participación (%)	0,00	8,80	7,19	5,56	8,03	7,81

Fuente: Dirección de Talento Humano – SED. Fecha de corte: junio 5 de 2012

Elaboración: Oficina Asesora de Planeación – Grupo de Análisis Sectorial.

*Global corresponde a docentes y orientadores que enseñan en varios niveles. Nota: Incluye docentes provisionales

9. INDICADORES DE EFICIENCIA INTERNA

Los indicadores de eficiencia interna miden la capacidad del sistema educativo para retener la población que ingresa y para promover a dicha población con la debida fluidez hasta culminar el ciclo académico. Estos indicadores se calculan con un año de rezago, ya que se requiere finalizar el año escolar para tener la información pertinente para realizar los cálculos.

En las siguientes tablas se encuentran los indicadores de eficiencia interna aprobación, reprobación y deserción, desagregados en sector y por tipo de colegio.

9.1. Para el sector educativo Oficial por tipo de Colegio

Tabla 32. Indicadores de Eficiencia Interna de la localidad para el sector educativo oficial por tipo de colegio. Año 2011

Tipo de colegio	Tasa de Aprobación	Tasa de Reprobación	Tasa de Deserción
Distrital	87,2	9,9	2,9
Concesión	87,2	12,3	0,4
Convenio	94,3	5,3	0,4
Total Oficial - Localidad	89,8	8,2	1,9
Sector No Oficial	96,3	3,0	0,8

Notas: Tasa de Deserción Intra-anual, niños que abandonan sus estudios durante el transcurso del año lectivo. El cálculo Incluye sólo la jornada diurna de los Colegios de educación formal regular.
Fuente: Censo C-600 Cálculos: Oficina Asesora de Planeación - Grupo de Análisis Sectorial.

9.2. Por sector educativo

Tabla 33. Indicadores de Eficiencia Interna de la localidad por sector y nivel educativo 2011

SECTOR	TASAS	Nivel			
		Preescolar	Primaria	Secundaria	Media
OFICIAL	Tasa Aprobación	96,3	93,9	84,7	87,7
	Tasa Reprobación	2,5	5,0	12,5	9,6
	Tasa Deserción	1,2	1,0	2,8	2,6
NO OFICIAL	Tasa Aprobación	98,0	97,5	93,9	96,0
	Tasa Reprobación	0,9	1,8	5,3	3,4
	Tasa Deserción	1,1	0,7	0,8	0,6

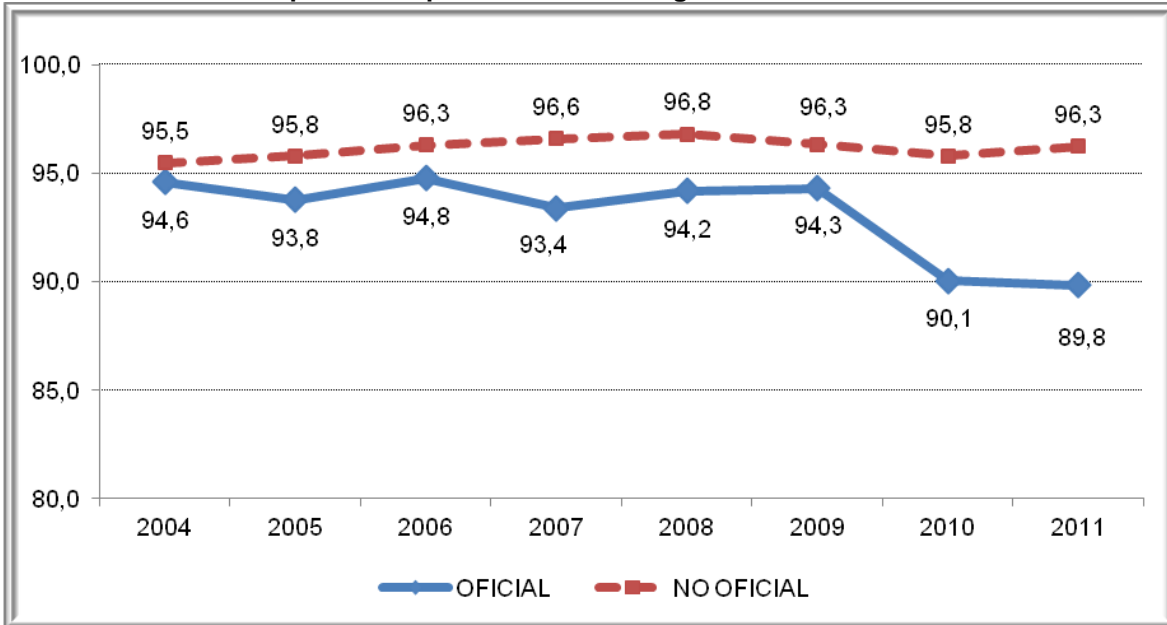
Notas: Tasa de Deserción Intra-anual, niños que abandonan sus estudios durante el transcurso del año lectivo. El cálculo Incluye sólo la jornada diurna de los Colegios de educación formal regular.
Fuente: Censo C-600 Cálculos: Oficina Asesora de Planeación - Grupo de Análisis Sectorial.

Tabla 34. Evolución de los Indicadores de Eficiencia Interna por Sector 2004-2011

Sector	Tasas	2004	2005	2006	2007	2008	2009	2010	2011
OFICIAL	Tasa Aprobación	94,60	93,80	94,80	93,40	94,20	94,30	90,05	89,85
	Tasa Reprobación	3,40	3,20	2,80	4,10	4,00	4,11	8,35	8,24
	Tasa Deserción	2,00	2,80	2,40	2,50	1,80	1,59	1,60	1,91
NO OFICIAL	Tasa Aprobación	95,50	95,80	96,30	96,60	96,82	96,33	95,82	96,26
	Tasa Reprobación	2,90	3,00	2,20	2,00	2,18	2,68	3,07	2,95
	Tasa Deserción	1,60	1,20	1,60	1,40	0,99	0,99	1,11	0,79

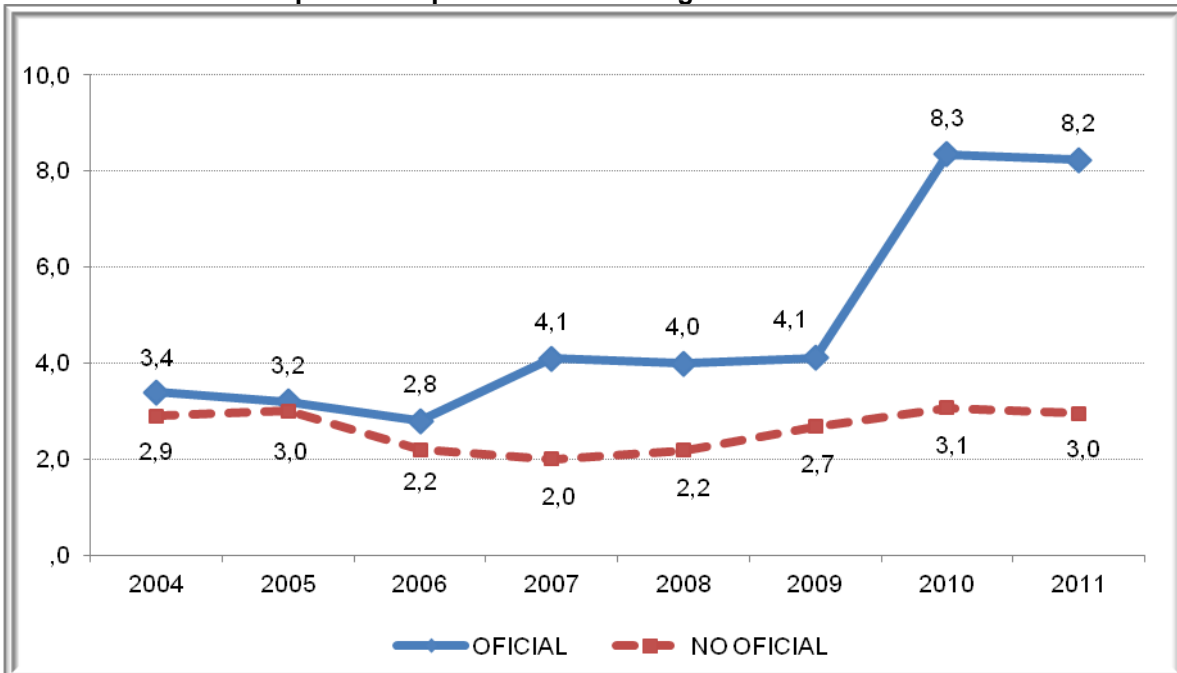
Notas: Tasa de Deserción Intra-anual, niños que abandonan sus estudios durante el transcurso del año lectivo. El cálculo Incluye sólo la jornada diurna de los Colegios de educación formal regular.
Fuente: Censo C-600. Cálculos: Oficina Asesora de Planeación - Grupo de Análisis Sectorial.

Gráfico 11. Tasa de aprobación para la localidad según sector educativo. Años 2004-2011



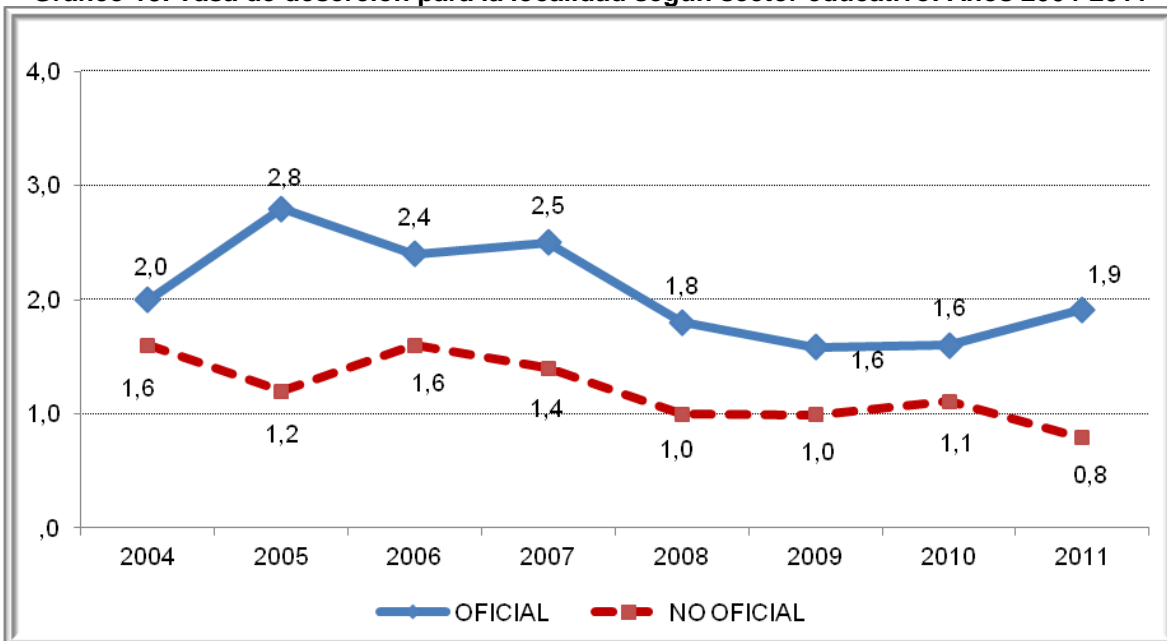
Fuente: Censo C-600, Cálculos: Oficina Asesora de Planeación - Grupo de Análisis Sectorial.

Gráfico 12. Tasa de reprobación para la localidad según sector educativo. Años 2004-2011



Fuente: Censo C-600, Cálculos: Oficina Asesora de Planeación - Grupo de Análisis Sectorial.

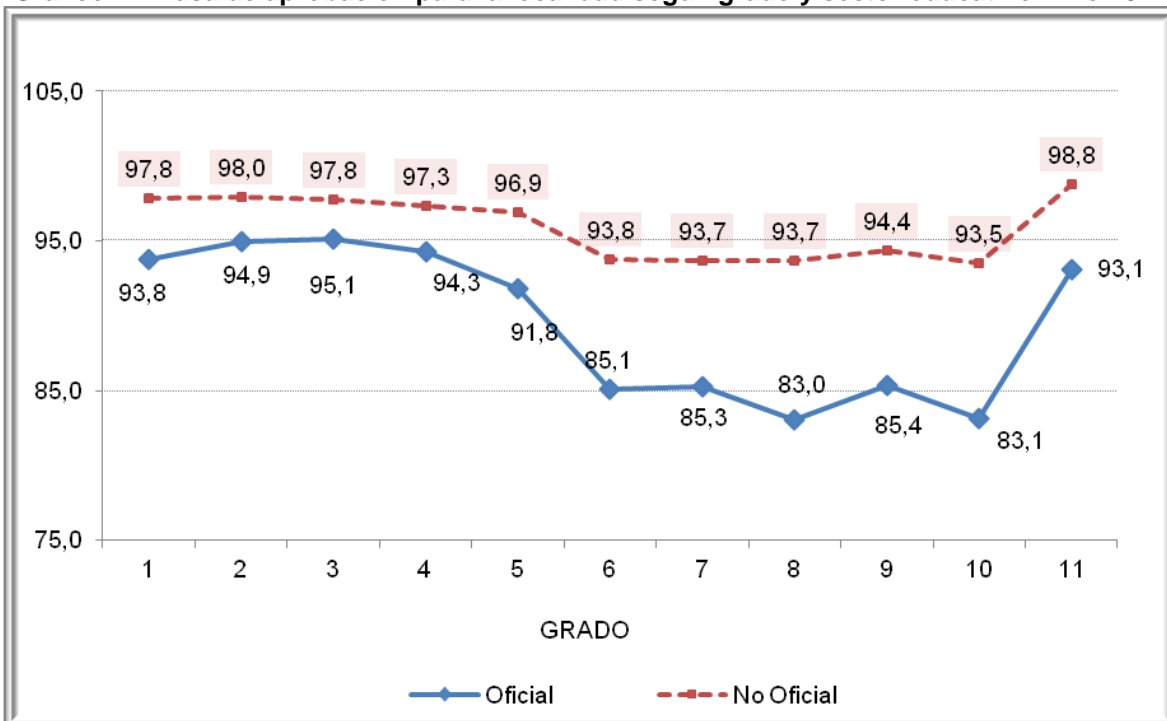
Gráfico 13. Tasa de deserción para la localidad según sector educativo. Años 2004-2011



Fuente: Censo C-600, Cálculos: Oficina Asesora de Planeación - Grupo de Análisis Sectorial.

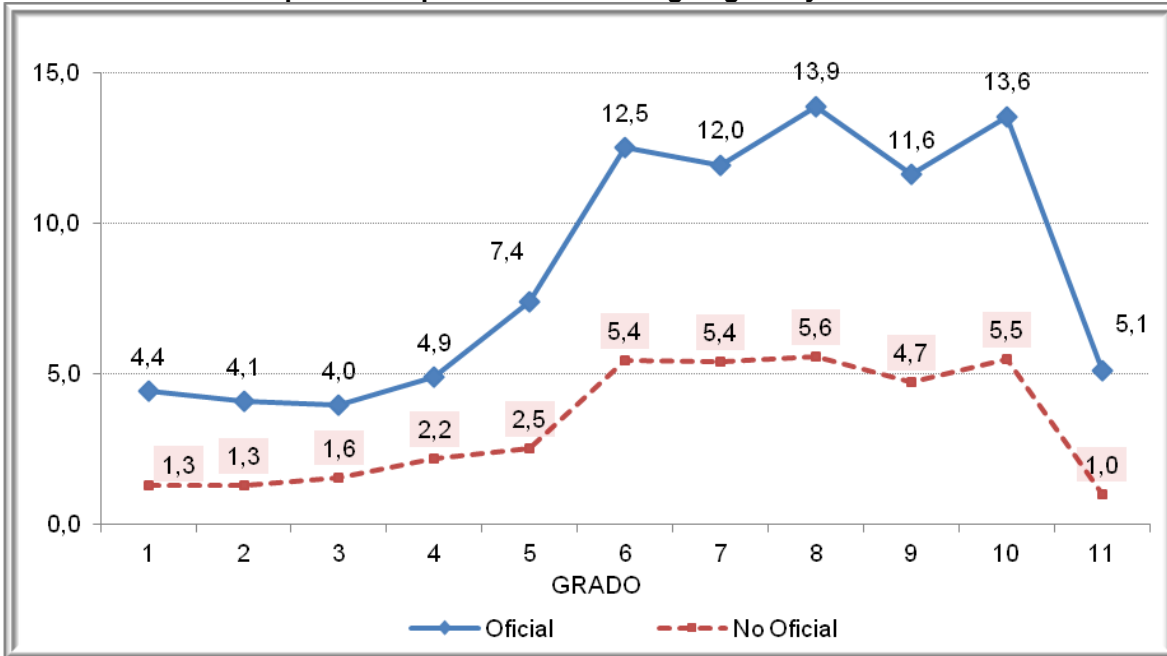
9.3. Por grado y sector educativo

Gráfico 14. Tasa de aprobación para la localidad según grado y sector educativo. Año 2011



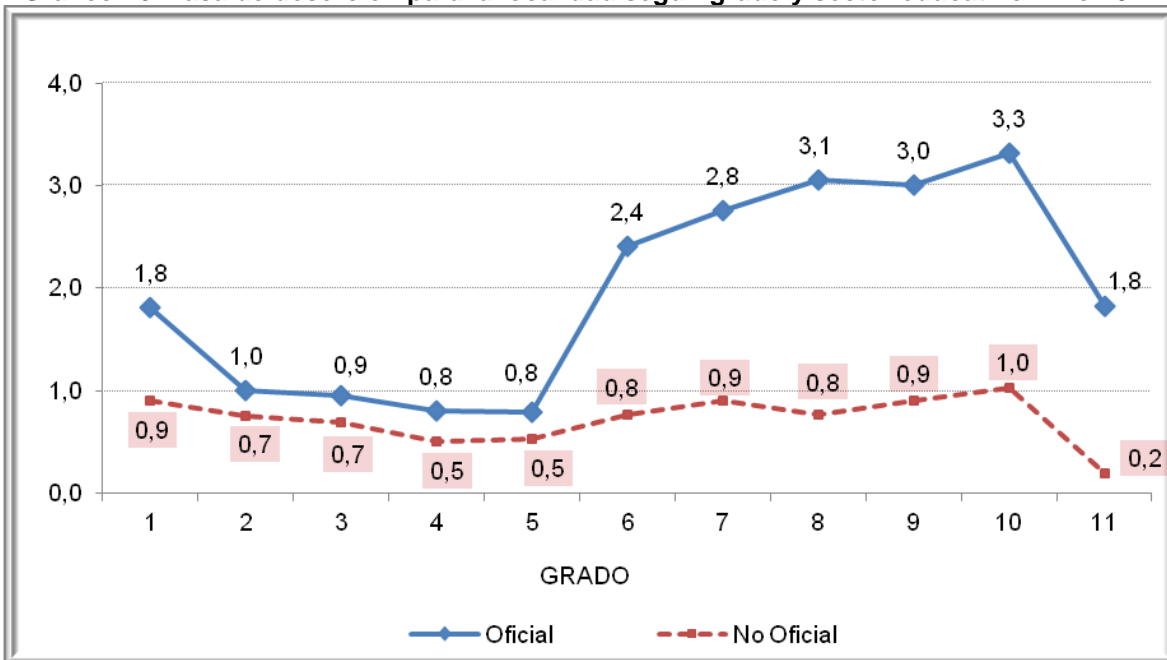
Fuente: Censo C-600, Cálculos: Oficina Asesora de Planeación - Grupo de Análisis Sectorial.

Gráfico 15. Tasa de reprobación para la localidad según grado y sector educativo. Año 2011



Fuente: Censo C-600, Cálculos: Oficina Asesora de Planeación - Grupo de Análisis Sectorial.

Gráfico 16. Tasa de deserción para la localidad según grado y sector educativo. Año 2011



Fuente: Censo C-600, Cálculos: Oficina Asesora de Planeación - Grupo de Análisis Sectorial.

9.4. Por género y tipo de sector

Tabla 35. Indicadores de Eficiencia Interna por género y sector 2011

Sector	Tasas	Género	
		Mujeres	Hombres
OFICIAL	Tasa Aprobación	91,8	87,9
	Tasa Reprobación	6,6	9,9
	Tasa Deserción	1,6	2,2
NO OFICIAL	Tasa Aprobación	97,1	95,4
	Tasa Reprobación	2,1	3,8
	Tasa Deserción	0,7	0,8

Notas: Tasa de Deserción Intra-anual, niños que abandonan sus estudios durante el transcurso del año lectivo. El cálculo Incluye sólo la jornada diurna de los Colegios de educación formal regular.
Fuente: Censo C-600 Cálculos: Oficina Asesora de Planeación - Grupo de Análisis Sectorial.

9.5. Tasas de repitencia y extraedad por nivel de escolaridad y sector educativo

Tabla 36. Tasas de repitencia y extraedad de la localidad. Período 2008 – 2012

Sector	Nivel	Tasa de repitencia					Tasa de extraedad				
		2008	2009	2010	2011	2012	2008	2009	2010	2011	2012
Oficial	Preescolar	1,0	0,1	0,2	0,3	0,7	0,1	0,1	0,1	0,0	0,0
	Primaria	2,4	2,2	2,3	6,0	5,1	2,2	2,2	1,3	1,4	1,4
	Secundaria	4,3	4,9	4,5	12,4	11,5	6,0	6,2	4,2	5,1	5,3
	Media	2,9	3,5	3,0	9,3	8,0	5,7	5,2	3,0	3,4	2,7
	Total	3,1	3,2	3,1	8,5	7,6	4,0	4,0	2,6	3,0	2,9
Privado	Preescolar	0,8	1,1	1,3	1,9	0,9	0,3	0,7	0,6	0,7	0,5
	Primaria	0,9	1,2	1,6	1,6	1,2	0,8	1,2	1,1	1,1	0,9
	Secundaria	1,8	2,5	3,0	4,3	3,1	2,4	2,0	2,2	2,1	2,3
	Media	0,9	1,3	1,3	1,6	1,9	3,0	2,7	2,2	1,7	2,1
	Total	1,2	1,6	2,0	2,6	2,0	1,6	1,6	1,6	1,5	1,5

Nota: Sector oficial incluye colegios distritales y en concesión, sector privado incluye no oficiales, régimen especial y convenio. Se considera en extraedad a los alumnos que tienen tres años o más respecto a la edad considerada como adecuada en cada grado. Los cálculos incluyen sólo la jornada diurna de los establecimientos de educación formal regular. Fuente: Censo C600 del año 2012. Elaboración y Cálculo: Oficina Asesora de Planeación.

10. MATRICULA DEL SECTOR EDUCATIVO NO OFICIAL

La matrícula del Sector Educativo no oficial del Distrito Capital se obtiene mediante el Censo C-600, el cual es diligenciado por cada uno de los colegios oficiales y no oficiales. Dicha información estadística es validada tanto por el Departamento Administrativo Nacional de Estadística (DANE) como por la Secretaría de Educación del Distrito. Debido a que no todos los colegios reportan la información, es necesario recurrir a la imputación de datos, que consiste en una técnica estadística para completar información faltante, teniendo en cuenta los reportes realizados en años anteriores.

A continuación se presenta información sobre la evolución de la matrícula en el sector educativo no oficial para el año 2012 con la metodología de la imputación de datos.

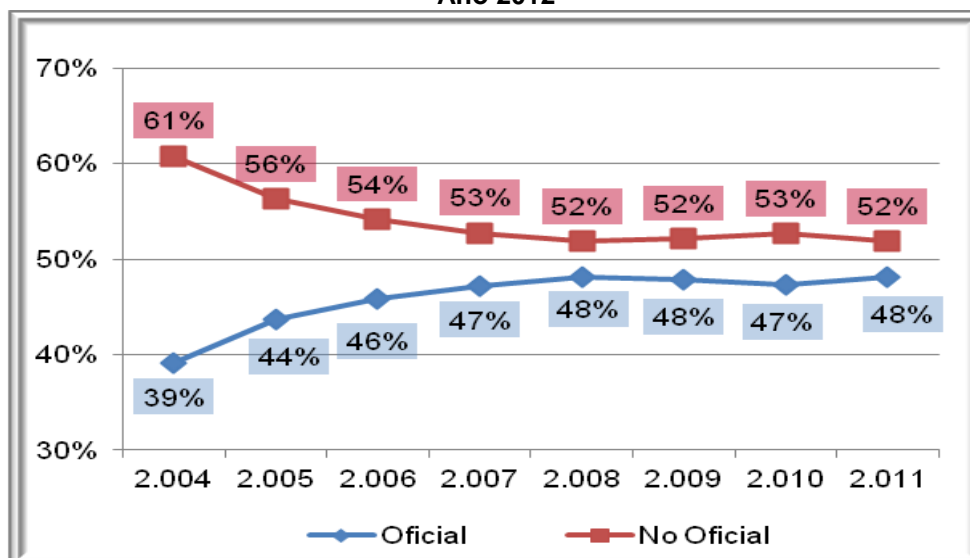
Tabla 37. Evolución de la matrícula oficial y no oficial de la localidad - Años 2004-2012

Localidad	2.004	2.005	2.006	2.007	2.008	2.009	2.010	2.011	2012
Oficial	82.935	90.190	97.200	105.371	109.260	109.486	109.448	107.067	103.013
No Oficial	128.775	116.148	115.008	117.686	117.760	119.372	121.734	115.387	115.915
Total	211.710	206.338	212.208	223.057	227.020	228.858	231.182	222.454	218.928
Oficial	39%	44%	46%	47%	48%	48%	47%	48%	47%
No Oficial	61%	56%	54%	53%	52%	52%	53%	52%	53%

Fuentes: (1) Anexo 6 A Resolución MEN 2012 – Sistema de matrícula SED Fecha de Corte: Febrero 11 de 2012 – Cifras preliminares (2) Matrícula no oficial: imputada a partir de Censos C-600.

Elaboración y Cálculos: Oficina Asesora de Planeación - Grupo de Análisis Sectorial.

Gráfico 17. Participación del total de la matrícula de la localidad por sector educativo. Año 2012



Fuentes: (1) Anexo 6 A Resolución MEN 2012 – Sistema de matrícula SED Fecha de Corte: Febrero 11 de 2012 – Cifras preliminares (2) Matrícula no oficial: imputada a partir de Censos C-600.

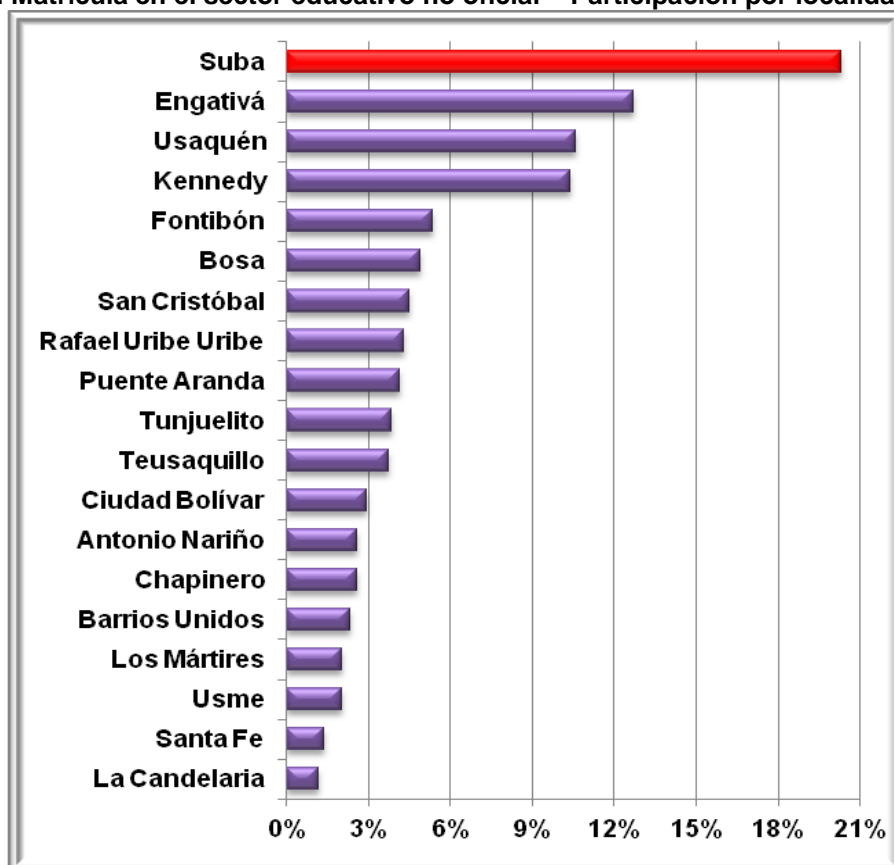
Elaboración y Cálculos: Oficina Asesora de Planeación - Grupo de Análisis Sectorial.

Tabla 38. Matrícula no oficial según nivel de escolaridad y participación de la localidad en el total de la matrícula no oficial para Bogotá. Año 2012

Localidad	Nivel de Escolaridad				Total
	Preescolar	Primaria	Secundaria	Media	
Suba	19.845	40.401	37.567	18.102	115.915
Total Matrícula No Oficial	98.774	202.776	180.301	86.890	568.741
Participación	20,09%	19,92%	20,84%	20,83%	20,38%

Fuentes: Matrícula no oficial imputada a partir de Censos C-600. Cálculos: Oficina Asesora de Planeación - Grupo de Análisis Sectorial.

Gráfico 18. Matrícula en el sector educativo no oficial – Participación por localidad. Año 2012



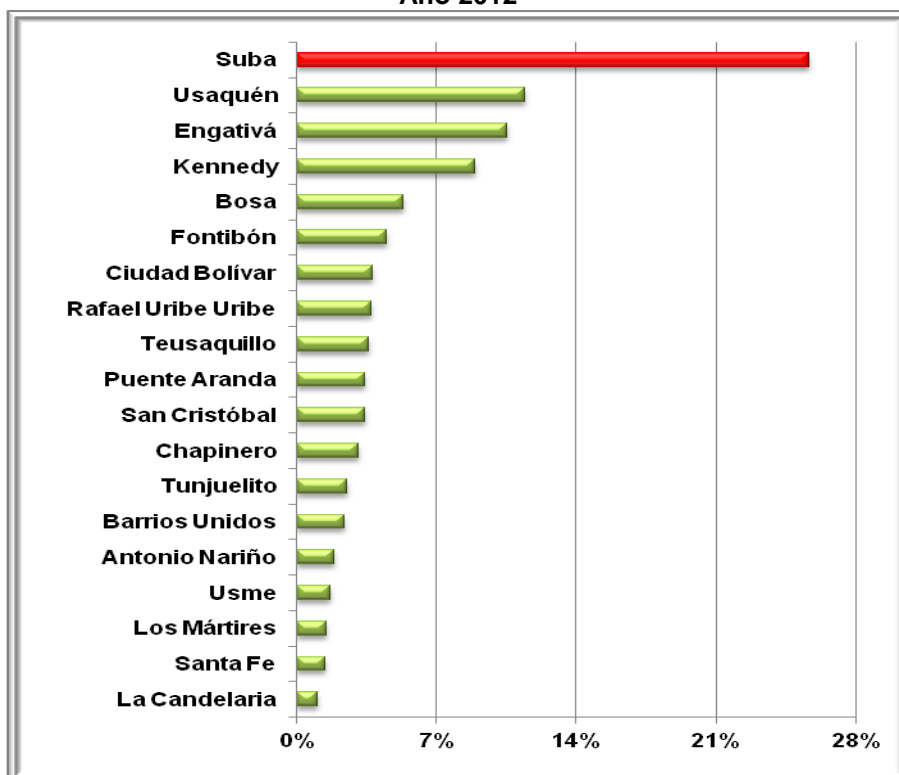
Fuente: Matrícula no oficial imputada a partir de Censo C-600.
Elaboración: Oficina Asesora de Planeación – Grupo de Análisis Sectorial.

Tabla 39. Total planta de personal docente del sector no oficial y participación de la localidad. Año 2012

Localidad	Nivel de escolaridad				Total
	Preescolar	Primaria	Secundaria	Media	
Suba	1.700	2.838	2.566	1.313	8.417
Bogotá	6.803	11.427	9.889	5.393	33.512
Participación	24,99%	24,84%	25,95%	24,35%	25,12%

Fuente: Censo C-600 año 2011. Elaboración: Oficina Asesora de Planeación – Grupo de Análisis Sectorial

Gráfico 19. Participación de los docentes del sector educativo no oficial por localidades. Año 2012



Fuente: Censo C-600 año 2012. Elaboración: Oficina Asesora de Planeación – Grupo de Análisis Sectorial.

Tabla 40. Total planta de personal docente del sector no oficial por área de enseñanza. Año 2012

Área de enseñanza	Localidad	Total Bogotá	% Participación
Todas las áreas	219	10.389	2,1%
Ciencias naturales y educación ambiental	85	2.890	2,9%
Ciencias sociales, Historia, Geografía, Constitución Política y Democracia	52	2.289	2,3%
Educación Artística	49	2.068	2,4%
Educación Ética y en Valores Humanos.	16	697	2,3%
Educación Física, recreación y deportes.	53	1.864	2,8%
Educación Religiosa.	21	830	2,5%
Humanidades, Lengua Castellana e Idiomas Extranjeros.	125	5.746	2,2%

Área de enseñanza	Localidad	Total Bogotá	% Participación
Matemáticas	79	3.141	2,5%
Tecnología e Informática.	41	1.562	2,6%
Ciencias Económicas	8	246	3,3%
Ciencias Políticas	5	143	3,5%
Filosofía	22	498	4,4%
Otra	20	425	4,7%
Total	795	32.788	2,4%

Fuente: Censo C-600 año 2012. Elaboración: Oficina Asesora de Planeación – Grupo de Análisis Sectorial

11. TASA DE COBERTURA BRUTA

La Tasa de Cobertura Bruta (TCB) muestra una relación entre el total de población matriculada con respecto a la Población en Edad Escolar. Ya que se definen los rangos de edad para cada nivel de escolarización, es posible tener no solo la TCB total sino por niveles educativos.

Entre el año 2008 y el 2012, la tasa de cobertura bruta de la localidad disminuyó 4,81%, al pasar de 105,09% en 2008 a 100,29% en 2012. En cuanto al comportamiento por nivel de escolaridad, primaria y preescolar presentan un comportamiento decreciente, mientras que secundaria y media tienen una tendencia creciente.

Tabla 41. Tasa de Cobertura Bruta por niveles de escolaridad de la localidad 2008-2012

Nivel de Escolaridad	2008	2009	2010	2011	2012
Preescolar	99,2%	94,4%	97,4%	89,9%	82,9%
Primaria	115,5%	114,3%	112,3%	104,7%	99,4%
Secundaria	105,6%	107,4%	108,9%	105,5%	109,6%
Media	82,1%	84,7%	90,5%	92,9%	92,4%
Total	105,1%	105,2%	106,2%	101,7%	100,3%

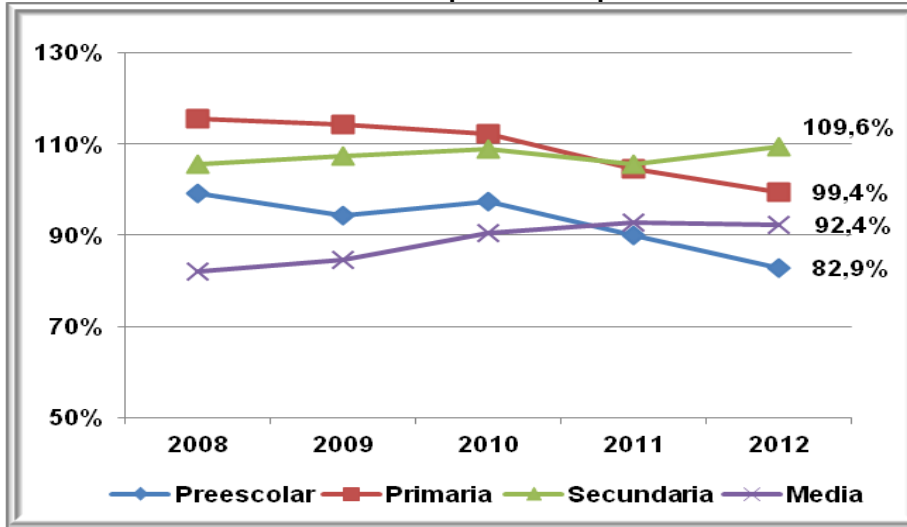
Fuentes: Anexo 6 A. Fecha de Corte: Febrero 14 de 2012 cifras preliminares.

Matrícula no oficial imputada a partir de Censos C-600.

Elaboración y Cálculos: Oficina Asesora de Planeación - Grupo de Análisis Sectorial.

En el 2012, la tasa de cobertura bruta fue mayor en los niveles de escolaridad de primaria y secundaria con porcentajes de 99,41% y 109,57% respectivamente. En los niveles de escolaridad media y preescolar las tasas fueron 92,35% y 92,94%.

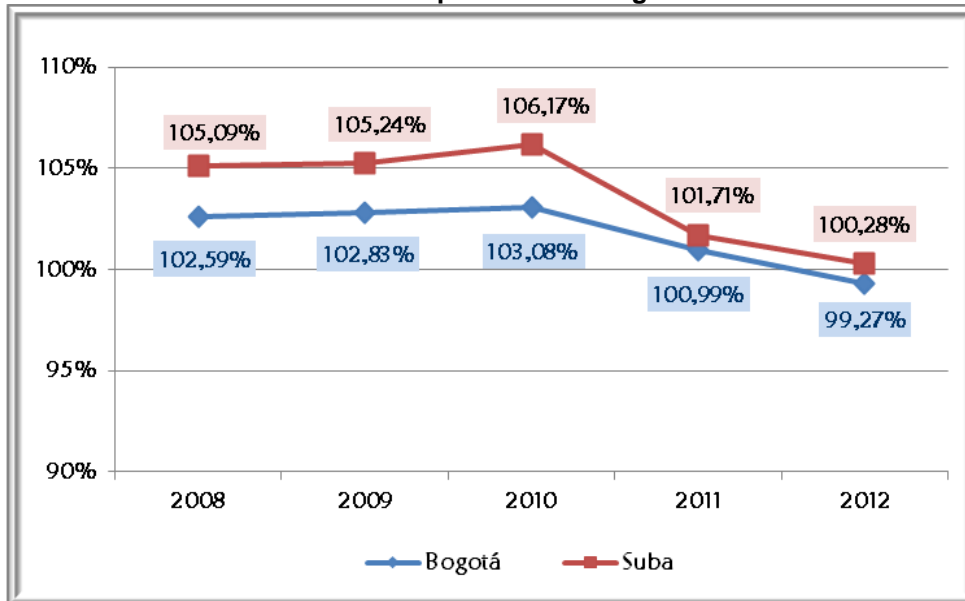
Gráfico 20. Tasa de Cobertura Bruta por niveles para la localidad 2008-2012



Fuentes: Anexo 6 A. Fecha de Corte: Febrero 14 de 2012 cifras preliminares.
Matrícula no oficial imputada a partir de Censos C-600.
Elaboración y Cálculos: Oficina Asesora de Planeación - Grupo de Análisis Sectorial.

Al comparar la tasa de cobertura de la localidad con la de Bogotá vemos una reducción de la brecha entre el 2008 y el 2012 al pasar de tener una brecha de 2,50% en 2008 a tener una brecha de 1,01% en 2012. (Gráfico 21)

Gráfico 21- Tasa de Cobertura Bruta comparada total Bogotá Vs localidad. Años 2008-2012



Fuentes: Anexo 6 A. Fecha de Corte: Febrero 14 de 2012 cifras preliminares.
Matrícula no oficial imputada a partir de Censos C-600.
Elaboración y Cálculos: Oficina Asesora de Planeación - Grupo de Análisis Sectorial.

12. TERRITORIALIZACIÓN PROYECTOS DE INVERSIÓN

En concordancia con el eje articulador, el Plan de Desarrollo 2012-2016 “Bogotá Humana” en los artículos 7 y 9 plantea los programas: “Garantía del desarrollo integral de la primera infancia y Construcción de saberes. Educación incluyente, diversa y de calidad para disfrutar y aprender”, de cada uno de estos programas se desprenden a su vez los proyectos y acciones por medio de los cuales la Secretaría de Educación del Distrito busca garantizar de manera efectiva el derecho a la educación de calidad de los niños, niñas y adolescentes del distrito capital.

De acuerdo con lo anterior la tabla siguiente contiene los proyectos que se encuentran en desarrollo en la localidad de Suba.

Tabla 42. Proyectos de inversión en ejecución en la localidad de Suba

PROYECTO	NOMBRE DEL PROYECTO	OBJETO DEL PROYECTO
262	Hábitat escolar.	Construir, dotar y poner en funcionamiento la infraestructura educativa necesaria para garantizar el derecho a la educación y la prestación del servicio educativo a los niños, niñas y adolescentes en los niveles de preescolar, básica y media.
889	Jornada educativa de 40 horas semanales para la excelencia académica y la formación integral y jornadas únicas.	Transformar las lógicas y contenidos del aprendizaje de los niños, niñas y jóvenes del sistema educativo oficial de la ciudad, ofreciendo 40 horas semanales en las escuelas para fortalecer el currículo en las áreas básicas académicas y en la formación integral de los estudiantes.
891	Media fortalecida y mayor acceso a la educación superior.	Transformar y fortalecer la educación media distrital mediante la consolidación de una oferta diversa, electiva y homologable con educación superior que promueva la continuidad de los estudiantes en este nivel educativo, para generar en los jóvenes mayores oportunidades en el mundo socio-productivo.
897	Niños y niñas estudiando	Reducir la segregación socioeconómica, espacial y cultural mediante acciones que garanticen el acceso, la permanencia, la asistencia, el bienestar y la protección de los niños, las niñas y los jóvenes matriculados en el sistema del Distrito Capital.
898	Administración del talento humano	Garantizar al personal docente y administrativo que desarrolla actividades organizacionales requeridas para el normal funcionamiento de los establecimientos educativos, el pago de sus salarios, prestaciones sociales y demás derechos inherentes a la prestación del servicio educativo en el Distrito Capital, al igual que propender por el bienestar del funcionario y el de sus familias como factor determinante de una mejor calidad educativa.
899	Tecnologías de la información y las telecomunicaciones.	Desarrollar y fortalecer los servicios de Tecnología de Información y las Comunicaciones para la disminución de la brecha digital, la apropiación académica estos servicios en la comunidad educativa y el cumplimiento de las necesidades y expectativas de los niños, niñas, jóvenes, maestras del Distrito y funcionarios administrativos de la SED.

PROYECTO	NOMBRE DEL PROYECTO	OBJETO DEL PROYECTO
900	Educación para la ciudadanía y la convivencia.	Contribuir a la educación de estudiantes como ciudadanos con identidad, autonomía, conciencia de derechos, valores y vitales y participativos, que conviven de forma sana en los ambientes escolares del Distrito Capital.
905	Fortalecimiento académico.	Diseñar, construir e implementar estrategias pedagógicas, curriculares y administrativas que propendan por el fortalecimiento académico para una educación de calidad y excelencia desde la construcción de saberes, que redunden en la disminución de la segregación y la discriminación en los colegios oficiales del Distrito Capital.
4248	Subsidios a la demanda educativa.	Brindar a través de las estrategias de colegios en convenio y colegios en concesión, los medios de acceso y permanencia que garanticen el ejercicio efectivo del derecho a la educación preescolar, básica y media en el sistema educativo oficial de los niños, niñas y adolescentes del Distrito Capital.

Fuente: Oficina Asesora de Planeación. Grupo de Programas y Proyectos.

13. BIBLIOGRAFÍA

1. Secretaria de Integración Social (SDIS). (s.f.). Recuperado el 07 de 09 de 2012, de sitio Web de Secretaria de Integración Social (SDIS):
<http://www.integracionsocial.gov.co/modulos/contenido/default.asp?idmodulo=775>
2. Secretaría Distrital de Gobierno. (s.f.). Recuperado el 07 de 09 de 2012, de sitio web de Secretaría Distrital de Gobierno:
<http://www.ciudadbogota.com/conte/historia/localidades/suba.htm>
3. Secretaría Distrital de Planeación. (2011). Recuperado el 07 de 09 de 2012, de sitio web Secretaría Distrital de Planeación:
<http://www.sdp.gov.co/portal/page/portal/PortalSDP/Informaci%F3nTomaDecisiones/Estadisticas/Documentos>
4. Sierra, W. A., & Eraso Silva, A. (2010). Recuperado el 07 de 09 de 2012, de sitio Web de SlideShare: http://www.slideshare.net/inesita_simpatica/resea-historica-suba-3126580