



ALCALDÍA MAYOR  
DE BOGOTÁ D.C.

**BOGOTÁ**  
HUMANANA

SECRETARÍA DE EDUCACIÓN

# **ENGATIVÁ**

## **CARACTERIZACIÓN SECTOR EDUCATIVO**

### **Año 2012**

**SECRETARÍA DE EDUCACIÓN DEL DISTRITO**  
**OFICINA ASESORA DE PLANEACIÓN**  
**GRUPO DE ANALISIS SECTORIAL**

## **CARACTERIZACIÓN SECTOR EDUCATIVO 2012 LOCALIDAD DE ENGATIVÁ**

**GUSTAVO PETRO URREGO**  
Alcalde Mayor de Bogotá D.C

**OSCAR SÁNCHEZ JARAMILLO**  
Secretario de Educación

**NOHORA PATRICIA BURITICA CÉSPEDES**  
Subsecretaria de Calidad y Pertinencia

**GLORIA MERCEDES CARRASCO RAMÍREZ**  
Subsecretaria de Integración Interinstitucional

**LUZ AMANDA GRANADOS URREA**  
Subsecretaria de Gestión Institucional

**JOSE ALFREDO SOTO TORRES**  
Subsecretario de Acceso y Permanencia

**LUIS FERNANDO PARRA PARIS**  
Jefe Oficina Asesora de Planeación

**GRUPO DE ANÁLISIS SECTORIAL**  
MARIA DEL PILAR ACOSTA NIÑO  
SHARYK ROMERO CALDERÓN  
FABIOLA ROCIO FEO PINZÓN  
SOLEDAD LOZANO DIAZ  
SERGIO MEJIA DUSSAN  
CAMILO ERNESTO REYES  
GUSTAVO ROMERO CRUZ

## **Tabla de contenido**

1. INTRODUCCION.....	6
2. GENERALIDADES DE LA LOCALIDAD .....	7
3. POBLACIÓN.....	10
4. DEMANDA DEL SECTOR EDUCATIVO OFICIAL .....	14
4.1 Demanda efectiva por tipo de colegio y grado .....	15
5. OFERTA DEL SECTOR EDUCATIVO OFICIAL .....	16
6. MATRICULA DEL SECTOR EDUCATIVO OFICIAL .....	20
7. INFORMACION DE OFERTA, DEMANDA, DEFICIT Y MATRICULA DEL SISTEMA EDUCATIVO OFICIAL DESAGREGADA POR COLEGIO .....	27
8. PERSONAL DIRECTIVO Y DOCENTE EN LA LOCALIDAD .....	30
9. INDICADORES DE EFICIENCIA INTERNA.....	31
9.1 Para el sector educativo Oficial por tipo de Colegio .....	31
9.2 Por sector educativo .....	32
9.3 Por grado y sector educativo.....	34
9.4 Por género y tipo de sector .....	36
9.5 Tasas de repetición y extraedad por nivel de escolaridad y sector educativo.....	36
10. MATRICULA DEL SECTOR EDUCATIVO NO OFICIAL.....	36
11. TASA DE COBERTURA BRUTA .....	40

## **Índice de Ilustraciones**

Ilustración 1. Mapa de la ubicación general de la localidad.....	9
Ilustración 2. Ubicación Colegios Oficiales de la localidad .....	19

## **Índice de Gráficos**

Gráfico 1. Población de Bogotá 2012 y su participación por localidades.....	10
Gráfico 2. Población total proyectada para la localidad. Período 2008-2012.....	11
Gráfico 3. Pirámide poblacional de la localidad. Año 2012.....	12
Gráfico 4. Población en Edad Escolar proyectada para la localidad 2008-2012.....	13
Gráfico 5. Participación de la PEE de la localidad en el total de PEE de Bogotá. Año 2012 .....	13
Gráfico 6. Población en Edad Escolar de la localidad por grupos de edad de la localidad comparada con el total de la ciudad. Año 2012.....	14
Gráfico 7. Demanda del sector educativo oficial – Participación por localidades. Año 2012 .....	15

Gráfico 8. Oferta del sector educativo oficial. Participación por localidades. Año 2012....	17
Gráfico 9. Matrícula del sector educativo oficial – Participación por localidades. ....	20
Gráfico 10. Matrícula oficial de la localidad 2012 – Participación por nivel de escolaridad	21
Gráfico 11. Tasa de aprobación para la localidad según sector educativo. Período 2004-2011 .....	33
Gráfico 12. Tasa de reprobación para la localidad según sector educativo. Período 2004-2011 .....	33
Gráfico 13. Tasa de deserción para la localidad según sector educativo. Período 2004-2011 .....	34
Gráfico 14. Tasa de aprobación para la localidad según grado y sector educativo. Año 2011 .....	34
Gráfico 15. Tasa de reprobación para la localidad según grado y sector educativo. Año 2011 .....	35
Gráfico 16. Tasa de deserción para la localidad según grado y sector educativo. Año 2011 .....	35
Gráfico 17. Participación del total de la matrícula de la localidad por sector educativo. ....	37
Gráfico 18. Matrícula en el sector educativo no oficial – Participación por localidad. Año 2012 .....	38
Gráfico 19. Participación de docentes del sector educativo no oficial por localidad. Año 2012 .....	39
Gráfico 20. Tasa de Cobertura Bruta por niveles para la localidad. Período 2008-2012 ..	41
Gráfico 21. Tasa de Cobertura Bruta comparada total Bogotá y localidad. Período 2008-2012 .....	41

## **Índice de Tablas**

Tabla 1. Población total proyectada para la localidad desagregada por grupos quinquenales de edad y género. Año 2012.....	11
Tabla 2. Población en edad escolar de la localidad proyectada por edades simples y género. ....	12
Tabla 3. Demanda efectiva de la localidad por tipo de colegio. Año 2012.....	15
Tabla 4. Demanda efectiva de la localidad por grado. Año 2012 .....	16
Tabla 5. Número de colegios de la localidad que ofrecen educación oficial. Año 2012....	17
Tabla 6. Oferta educativa oficial de la localidad por tipo de colegio. Año 2012 .....	17
Tabla 7. Oferta, demanda y déficit educativo oficial por nivel de escolaridad.....	18
Tabla 8. Matrícula oficial de la localidad por tipo de colegio. Año 2012.....	21

Tabla 9. Matrícula oficial de la localidad por nivel y tipo de colegio. Año 2012.....	21
Tabla 10. Matrícula oficial de la localidad - Nivel Sisben. Año 2012.....	22
Tabla 11. Matrícula oficial de la localidad según nivel Sisben y tipo de colegio. Año 2012 .....	22
Tabla 12. Matrícula oficial de la localidad según género y tipo de colegio. Año 2012 .....	22
Tabla 13. Matrícula oficial de la localidad según género y nivel de escolaridad. Año 2012 .....	22
Tabla 14. Matrícula oficial de la localidad según estrato y tipo de colegio. Año 2012.....	23
Tabla 15. Matrícula oficial de la localidad según estrato y nivel de escolaridad. Año 2012 .....	23
Tabla 16. Matrícula oficial de la localidad víctima de conflicto por tipo de colegio. Año 2012 .....	23
Tabla 17. Matrícula oficial de la localidad víctima de conflicto por nivel. Año 2012 .....	24
Tabla 18. Matrícula oficial de la localidad por tipo de discapacidad y tipo de colegio.....	24
Tabla 19. Matrícula oficial de la localidad por tipo de discapacidad y nivel de escolaridad. Año 2012 .....	25
Tabla 20. Matrícula oficial de la localidad con capacidades excepcionales por tipo de colegio. Año 2012 .....	25
Tabla 21. Matrícula oficial de la localidad con capacidades excepcionales por nivel de escolaridad. Año 2012 .....	26
Tabla 22. Matrícula oficial de la localidad según grupo étnico y tipo de colegio. Año 2012 .....	26
Tabla 23. Matrícula oficial de la localidad según grupo étnico y nivel de escolaridad.....	26
Tabla 24. Datos de oferta, demanda, matrícula y déficit por tipo de colegio en la Localidad. .....	27
Tabla 25. Datos de oferta, demanda y matrícula en colegios oficiales distritales en la localidad. ....	27
Tabla 26. Datos de oferta, demanda y matrícula en colegios en concesión en la localidad. Año 2012 .....	28
Tabla 27. Datos de oferta, demanda y matrícula en colegios en convenio en la localidad. Año 2012 .....	28
Tabla 28. Total Planta de Personal docente por nivel de enseñanza y su participación por localidad. Año 2012 .....	30
Tabla 29. Total personal docente por jornada y su participación por localidad. Año 2012	30
Tabla 30. Total directivos docentes por tipo y su participación por localidad. Año 2012...	30

Tabla 31 Total directivos docentes por jornada y su participación por localidad. Año 2012 .....	31
Tabla 32. Indicadores de Eficiencia Interna de la localidad para el sector educativo oficial por tipo de colegio. Año 2011 .....	31
Tabla 33. Indicadores de Eficiencia Interna de la localidad por sector y nivel educativo. 32	
Tabla 34. Evolución de los Indicadores de Eficiencia Interna por sector 2004-2011 .....	32
Tabla 35. Indicadores de Eficiencia Interna por género y sector 2011 .....	36
Tabla 36. Tasas de repetición y extraedad de la localidad. Período 2008 – 2012 .....	36
Tabla 37. Evolución de la matrícula oficial y no oficial de la localidad. Período 2004-2012 .....	37
Tabla 38. Matrícula no oficial según nivel de escolaridad y participación de la localidad en el total de la matrícula no oficial para Bogotá. Año 2012.....	37
Tabla 39. Total planta de personal docente del sector no oficial y participación de la localidad. Año 2012 .....	38
Tabla 40. Total planta de personal docente del sector no oficial por área de enseñanza. 39	
Tabla 41. Tasa de Cobertura Bruta por niveles de escolaridad de la localidad. ....	40
Tabla 42. Proyectos de inversión en ejecución en la localidad de Engativá .....	42

## **1. INTRODUCCION**

El artículo primero del Acuerdo No. 489 de 2012 por el cual se adopta el Plan de Desarrollo Económico, Social, Ambiental y de Obras Públicas para Bogotá D.C. 2012-2016 “Bogotá Humana”, enuncia como objetivo general del Plan “Mejorar el desarrollo humano de la ciudad, dando prioridad a la primera infancia y aplicando un enfoque diferencial en todas sus políticas. Se buscará que en Bogotá se reduzcan todas las formas de segregación social, económicas, espaciales y culturales, por medio del aumento de las capacidades de la población para el goce efectivo de los derechos, del acceso equitativo al disfrute de la ciudad, del apoyo al desarrollo de la economía popular, así como también buscará aliviar la carga del gasto de los sectores más pobres y la promoción de políticas de defensa y protección de los derechos humanos de los ciudadanos y las ciudadanas”. En este sentido, establece como primer eje estratégico de la política pública y de acción: “Una ciudad que reduce la segregación y la discriminación: el ser humano en el centro de las preocupaciones del desarrollo”.

En concordancia con el eje articulador, el Plan de Desarrollo 2012-2016 “Bogotá Humana” en los artículos 7 y 9 plantea los programas: Garantía del desarrollo integral de la primera infancia y Construcción de saberes. Educación incluyente, diversa y de calidad para disfrutar y aprender. En el primer programa se incluyen los proyectos prioritarios: Creciendo saludables, Ambientes adecuados para el desarrollo de la primera infancia y Educación inicial diferencial, inclusiva y de calidad para disfrutar y aprender desde la primera infancia. En el segundo los siguientes: Creciendo saludables, Jornada educativa única para la excelencia académica y la formación integral, Garantía del derecho con calidad, gratuidad y permanencia, Educación media fortalecida y mayor acceso a la educación superior, Fortalecimiento de las instituciones educativas con empoderamiento ciudadano, docente y mejoramiento de la gestión sectorial. De cada uno de estos programas se desprenden a su vez los proyectos y acciones por medio de las cuales la Secretaría de Educación del Distrito busca garantizar de manera efectiva el derecho a la educación de calidad de los niños, niñas y adolescentes del distrito capital.

La Oficina Asesora de Planeación, ofrece mediante el presente documento una herramienta de consulta importante, que permite medir el porcentaje de cumplimiento de las metas propuestas y un diagnóstico del sector educativo para cada una de las localidades del Distrito. A su vez, como otro producto del Grupo de Análisis y Estadística se presenta el Boletín de Estadísticas Educativas el cual puede ser consultado en la página [www.sedbogota.edu.co](http://www.sedbogota.edu.co) desplegando el link de [El sector educativo en estadísticas, las localidades.](#)

Si usted desea mayor información, realizar comentarios o sugerencias puede comunicarse con el Grupo de Análisis Sectorial de la Oficina Asesora de Planeación en la Secretaría de Educación del Distrito Conmutador 3241000.

## **2. GENERALIDADES DE LA LOCALIDAD**

La localidad de Engativá limita, al norte, con el río Juan Amarillo que la separa de la localidad de Suba, al sur, con la avenida Eldorado y el antiguo camino de Engativá que la separan de la localidad de Fontibón, al oriente, con la avenida Calle 68 y las localidades de Barrios Unidos y Teusaquillo, y al occidente con el río Bogotá y el municipio de Cota. ([www.bogota.gov.co](http://www.bogota.gov.co))

Engativá contiene nueve (8) UPZ, en ellas se localizan 91 sede de colegios que pertenecen a: 65 sedes oficiales distritales, 24 sedes en convenio y 2 en concesión, distribuidos de la siguiente manera: la UPZ Las Ferias concentra el mayor número de establecimientos educativos con 23, le sigue la UPZ Boyacá Real con 18, Engativá tiene 17, la UPZ El Minuto de Dios tiene 15, Garcés Navas 11, Santa Cecilia tiene 4, Bolivia 2 y Jardín Botánico cuenta con un establecimiento educativo oficial. (Secretaría de Educación del Distrito, 2012).

El promedio de escolaridad de la localidad para personas de 5 años o más fue de 9,9 años para 2011. Para los hombres fue de 10 y para las mujeres de 9,9 años. Sin embargo la tasa de analfabetismo que presenta es de 0,9%. Para hombres la tasa es de 0,4% y para mujeres de 1,3%. Comparada con Bogotá D.C., presenta 0,7 puntos porcentuales por debajo. (DANE, 2011)

### **Reseña Histórica**

"La designación "ENGATIVÁ" responde a la ya conocida tradición chibcha. Mediante la denominación compuesta "Engua- tiva" los nativos hacían alusión a su entorno físico, a la hermosura y fertilidad de sus tierras. La raíz "Engua" hacía referencia a lo ameno y la terminación "tiva", significaba Señor. Se afirma que el nombre original era entonces "Ingativá" que quería decir "Señor de lo ameno" Otras versiones sostienen que la palabra tiene otra connotación como "Puerta del Sol", que permanece hasta hoy y con la cual suele identificarse a menudo a la localidad.

Se dice que la fundación del poblado de Engativá, que prevalece hoy, también se dio en 1537, probablemente el 22 de Mayo. Su primer encomendero fue Diego Romero de Aguilar, a quien fueron entregados los indígenas cuando finalmente fueron derrotados. En 1556, el cura dominico Juan López fue nombrado como su primer doctrinero. Posteriormente, en 1571, siendo aún una tierra completamente rural se asignó como dehesa de Santafe, para el abastecimiento ciudadano de cebs y ganadería. Esta época se caracterizó por un gobierno español sobre el poblado de indios que eran de su propiedad.

El triunfo de la independencia abolió los resguardos indígenas (1821), se eliminó la propiedad colectiva de la tierra y se repartió en forma individual. Entre 1856 y 1858, el resguardo de Engativá al igual que los de Bosa, Soacha, Fontibón, Cota y Zipacón fueron distribuidos. Los indígenas terminaron en la miseria, desterrados o convertidos en peones de jornal.

Los pequeños poblados aledaños a Bogotá mantienen una importancia funcional para el desarrollo de la vida rural siendo principalmente ámbitos del desarrollo de la vida cultural y recreativa de los campesinos, punto de acopio e intercambio reducido de los bienes producidos en la economía campesina y sede de la comunidad religiosa.

En su época de municipio independiente, Engativá distaba de 17 Km de la ciudad de Bogotá y su actividad económica se centraba en la agricultura y la ganadería. Según el Diagnóstico Cultural, en Engativá era tradicional la celebración de festividades religiosas,



como la que se efectuaba en honor a San Isidro, patrón de los agricultores. Durante la celebración se oraba por las cosechas y porque la lluvia llegara a beneficiarlos. Antes de 1940, en el parque principal del poblado se celebraban las ferias y fiestas. Su más grande atracción, la constituía las corridas de toros.

Antes de la anexión a Bogotá, el municipio de Engativá se encontraba dividido en 11 veredas: Bolivia, Boyacá, Cama Vieja, Cune, el Centro Gaitán - París, La Florida, las Granjas, Pueblo Viejo, Puerta Grande y San Joaquín. Algunas de ellas terminaron convertidas en conocidos barrios de la localidad décima.

El 17 de Diciembre de 1954 mediante el Decreto Legislativo No. 3640, además de Engativá, se anexaron al naciente Distrito Especial de Bogotá, los municipios de Bosa, Fontibón, Suba, Usme, y Usaquén. Ello devino en una clara subordinación del desarrollo de las comunidades locales a los requerimientos de la capital, articulando su territorio al conjunto del Distrito, ante el ya galopante proceso de crecimiento urbano de la ciudad, sobre las características rurales que comprendieron históricamente buena parte de la vida social desarrollada en los municipios anexos. La dinámica de crecimiento de la ciudad se da en un ambiente institucional que estimula estas tendencias de poblamiento.

De esta manera se puede afirmar que la ordenación del Distrito en localidades también tiene antecedentes en la organización de la ciudad impulsada por la misión liderada por Lauchín Currie. La creación del Distrito, cuyo impulso definitivo se da durante la administración de Rojas Pinilla, define a Engativá como espacio contenido dentro de los límites de la capital, como decisión administrativa de anexión de los seis municipios circunvecinos a la capital, pese al carácter predominantemente rural de la mayoría de ellos.

El proceso de la calidad continuó en 1972, cuando por disposición del Concejo de la Ciudad, mediante el acuerdo 26 se organizaron 16 Alcaldías Menores, entre ellas la Alcaldía Menor de Engativá.

Posteriormente, la Constitución de 1991 le da a Bogotá el carácter del Distrito Capital. En 1992 la ley Primera reglamentó las funciones de las Juntas Administradoras Locales. Finalmente el proceso se consolidó con la expedición del Estatuto del Distrito Capital, Decreto 1421 de 1993, el cual asigna funciones específicas tanto a las autoridades distritales como locales". (engativá.gov.co)

Ilustración 1. Mapa de la ubicación general de la localidad



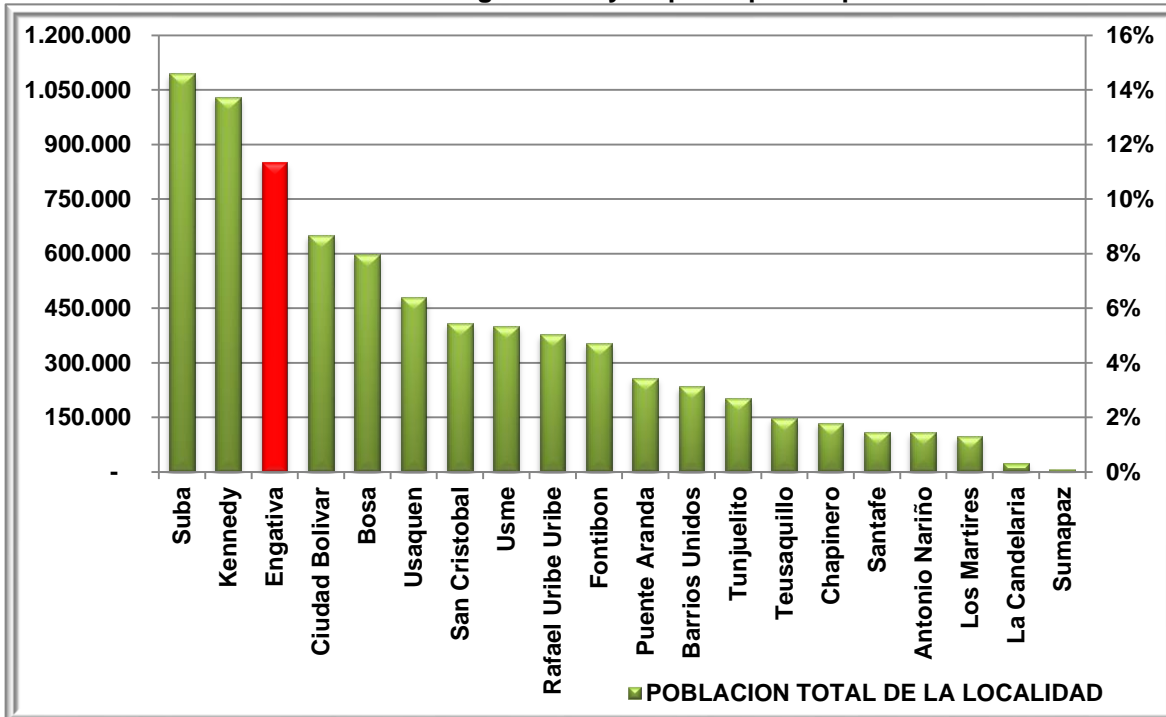
Fuente: Sistema de Georeferenciación Elaboración: Oficina Asesora de Planeación

### 3. POBLACIÓN

#### 3.1 Población total proyectada

Según las proyecciones de población entregadas por el DANE y la Secretaría de Planeación del Distrito, la población de Bogotá para el año 2012 es de 7.571.345 habitantes; para la localidad de Engativá la población es de 851.299 habitantes que corresponde al 11,24% del total de Bogotá, ocupando el tercer lugar de participación en el total.

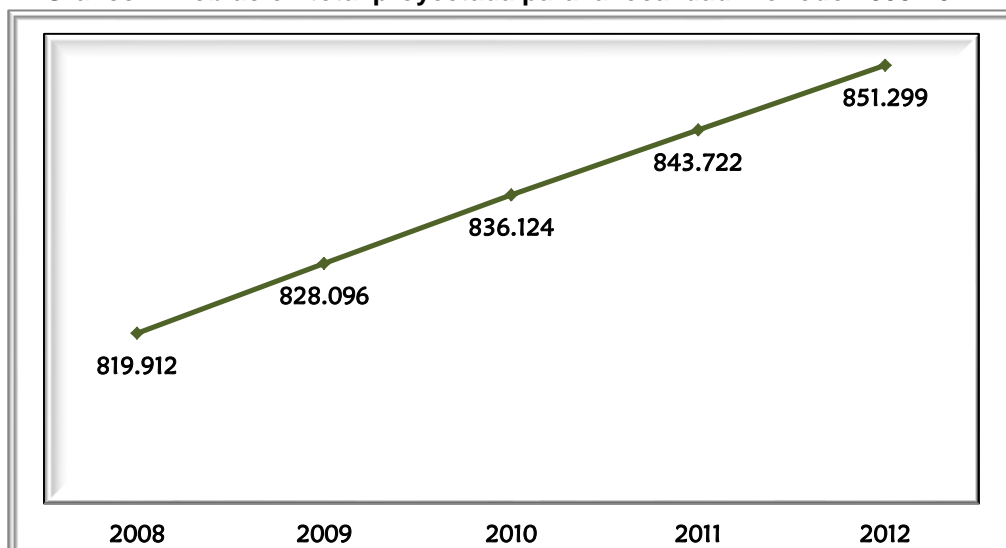
Gráfico 1. Población de Bogotá 2012 y su participación por localidades.



Fuente: Proyecciones de Población DANE – SDP. Elaboración y cálculos: Oficina Asesora de Planeación Grupo de Análisis Sectorial.

A su vez, las proyecciones de población para la localidad durante el periodo comprendido entre 2008 y 2012 indican una tasa de crecimiento promedio anual de 0,93%.

**Gráfico 2. Población total proyectada para la localidad. Período 2008-2012**



Fuente: Proyecciones de Población DANE – SDP. Elaboración y cálculos: Oficina Asesora de Planeación. Grupo de Análisis Sectorial

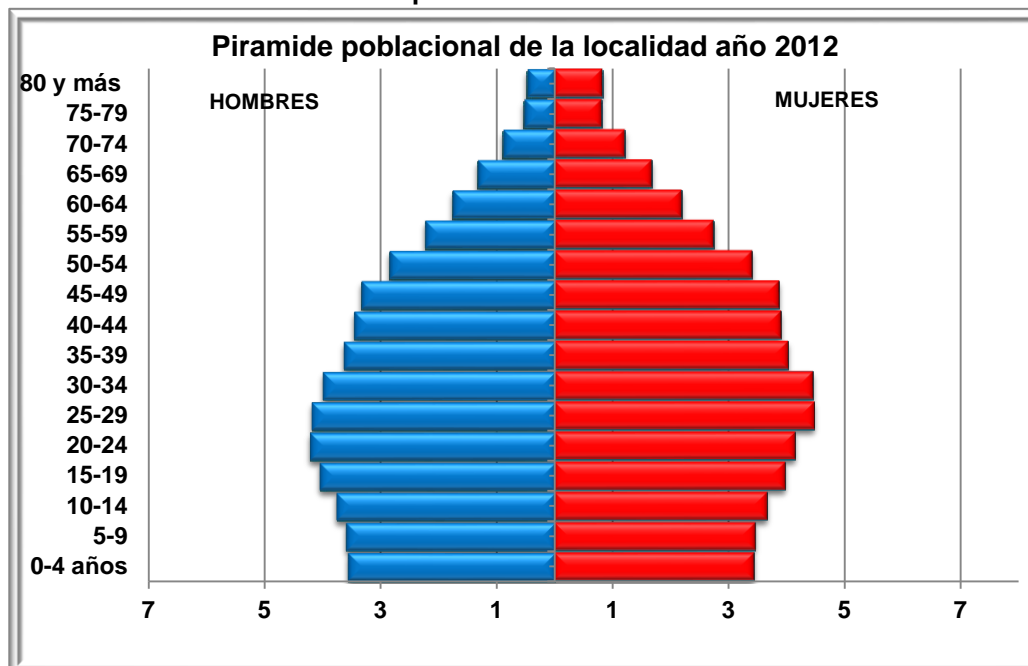
Al observar la pirámide poblacional se determina que los grupos poblacionales más significativos para 2012 son aquellos que se encuentran entre los 15 y los 34 años de edad. A su vez, la composición por género determina que el 52,24% de los habitantes proyectados de la localidad son mujeres y el restante 47,76% son hombres.

**Tabla 1. Población total proyectada para la localidad desagregada por grupos quinquenales de edad y género. Año 2012**

Grupo de edad	Hombres	Mujeres	Total
0-4 años	30.237	29.250	59.487
5-9	30.539	29.417	59.956
10-14	31.944	31.152	63.096
15-19	34.397	33.820	68.217
20-24	35.808	35.246	71.054
25-29	35.554	38.064	73.618
30-34	33.909	37.827	71.736
35-39	30.876	34.206	65.082
40-44	29.340	33.179	62.519
45-49	28.294	32.893	61.187
50-54	24.176	28.965	53.141
55-59	18.984	23.320	42.304
60-64	14.975	18.655	33.630
65-69	11.318	14.313	25.631
70-74	7.599	10.364	17.963
75-79	4.567	6.959	11.526
80+	4.080	7.072	11.152
<b>Total</b>	<b>406.597</b>	<b>444.702</b>	<b>851.299</b>

Fuente: Proyecciones de Población DANE – SDP. Elaboración y cálculos: Oficina Asesora de Planeación. Grupo de Análisis Sectorial

**Gráfico 3. Pirámide poblacional de la localidad. Año 2012**



Fuente: Proyecciones de Población DANE – SDP. Elaboración y cálculos: Oficina Asesora de Planeación Grupo de Análisis Sectorial

### 3.2 Población en Edad Escolar Projectada

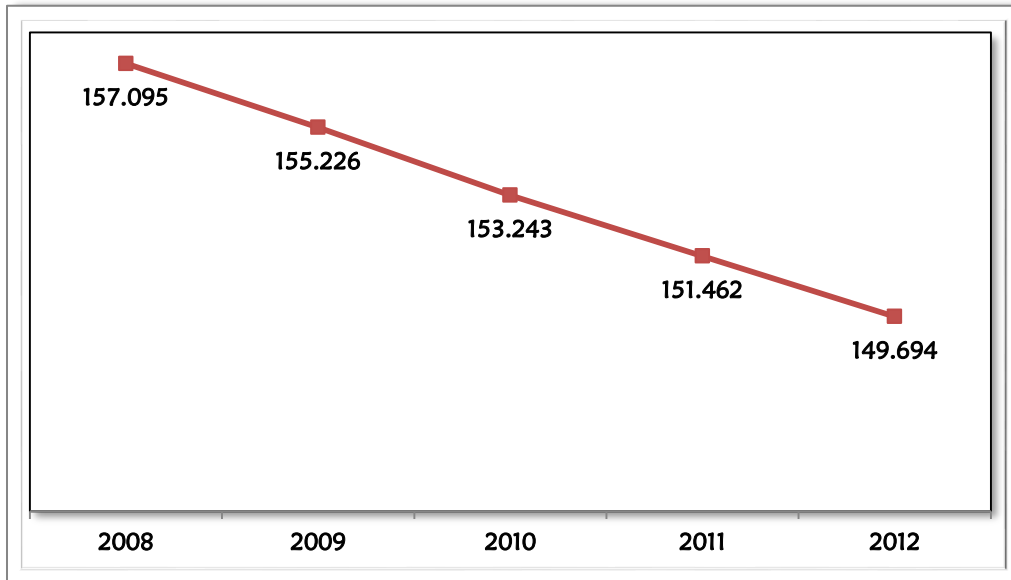
Durante el periodo 2008-2012 las proyecciones de población indican que la Población en Edad Escolar (PEE) es decir, aquella que se encuentra entre los 5 y los 16 años de edad ha venido decreciendo en valor absoluto. A su vez, ha venido disminuyendo su porcentaje de participación dentro del total de la población de la localidad, ya que en 2008 representaba el 19,16%, para el 2012 representa el 17,58% y para el 2013 representará el 17,23%.

**Tabla 2. Población en edad escolar de la localidad proyectada por edades simples y género. Año 2012**

Edad	Hombres	Mujeres	Total
5 Años	6.061	5.843	11.904
6 Años	6.075	5.852	11.927
7 Años	6.095	5.865	11.960
8 Años	6.130	5.901	12.031
9 Años	6.178	5.956	12.134
10 Años	6.239	6.034	12.273
11 Años	6.311	6.129	12.440
12 Años	6.386	6.227	12.613
13 Años	6.457	6.325	12.782
14 Años	6.551	6.437	12.988
15 Años	6.677	6.564	13.241
16 Años	6.761	6.640	13.401
<b>Total</b>	<b>75.921</b>	<b>73.773</b>	<b>149.694</b>

Fuente: Proyecciones de Población DANE – SDP. Elaboración y cálculos: Oficina Asesora de Planeación. Grupo de Análisis Sectorial

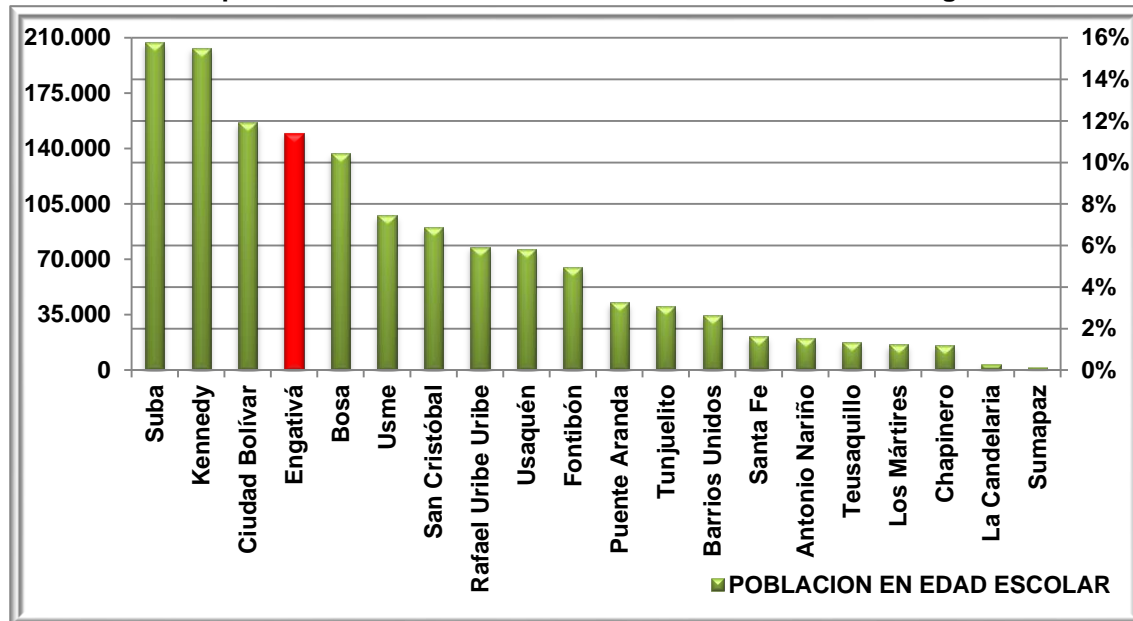
**Gráfico 4. Población en Edad Escolar proyectada para la localidad 2008-2012**



Fuente: Proyecciones de Población DANE – SDP. Elaboración y cálculos: Oficina Asesora de Planeación Grupo de Análisis Sectorial

La PEE de la localidad representa el 10,17% del total de PEE de la Ciudad, ocupando el puesto número 4 en porcentaje de representación para 2012.

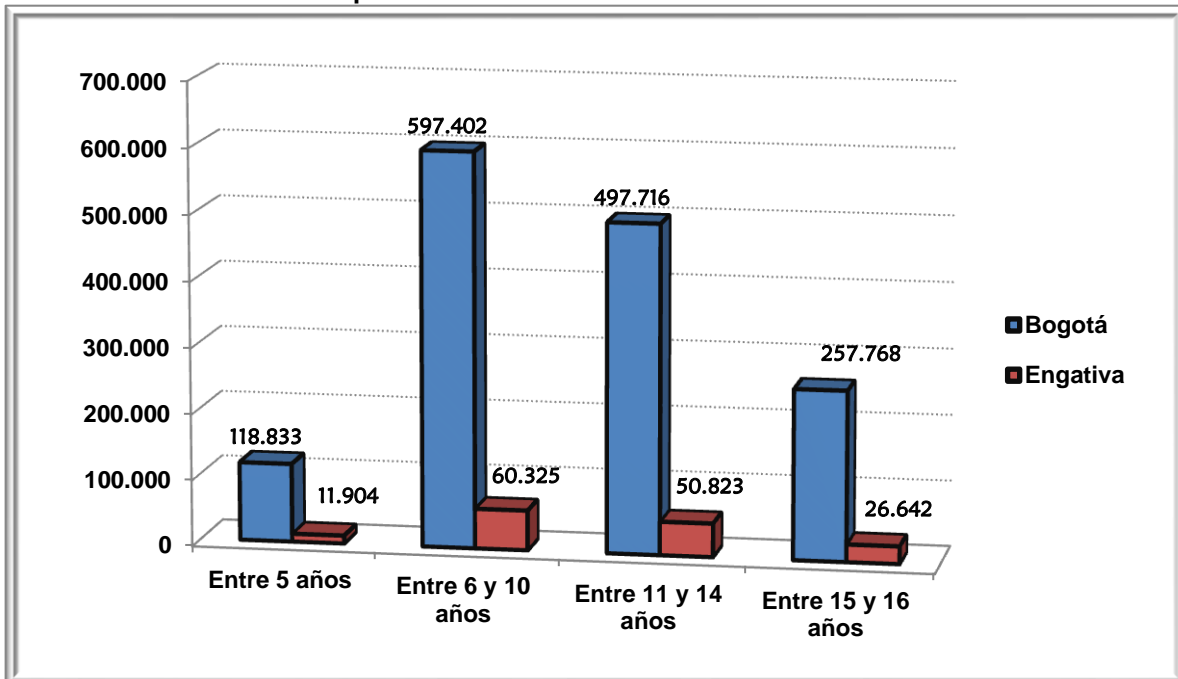
**Gráfico 5. Participación de la PEE de la localidad en el total de PEE de Bogotá. Año 2012**



Fuente: Proyecciones de Población DANE – SDP. Elaboración y cálculos: Oficina Asesora de Planeación - Grupo de Análisis Sectorial

Su distribución por rangos de edad de escolarización se presenta en el siguiente gráfico:

**Gráfico 6. Población en Edad Escolar de la localidad por grupos de edad de la localidad comparada con el total de la ciudad. Año 2012**



Fuente: Proyecciones de Población DANE – SDP. Elaboración y cálculos: Oficina Asesora de Planeación Grupo de Análisis Sectorial

#### **4. DEMANDA DEL SECTOR EDUCATIVO OFICIAL**

La demanda del servicio educativo en el Sector Oficial corresponde a la población que solicita un cupo en el sistema educativo oficial y está constituida por:

El número de estudiantes antiguos que se promocionan al siguiente grado escolar.  
Los estudiantes antiguos repitentes.

El número de estudiantes nuevos que solicitan un cupo, estos corresponden a:

Niños y niñas de 5 años que finalizan su ciclo de educación inicial en los jardines infantiles de la Secretaría Distrital de Integración Social (SDIS) y del Instituto Colombiano de Bienestar Familiar (ICBF).

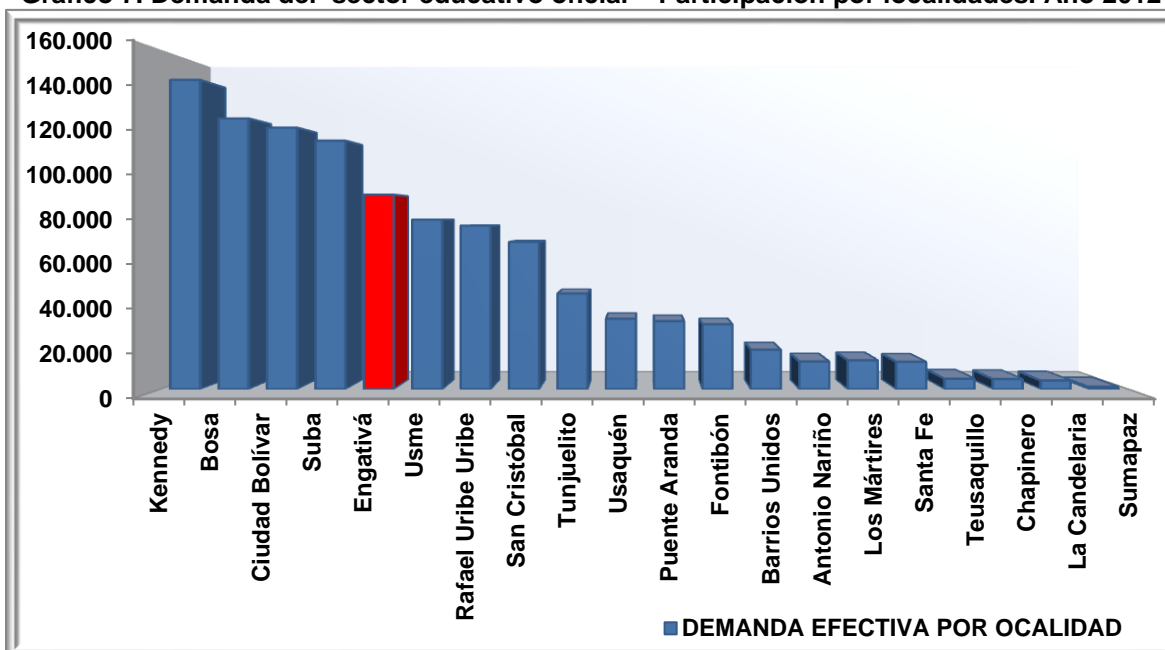
Población que demanda un cupo educativo para cualquier grado de escolaridad, como niños, niñas y jóvenes que provienen del sector educativo privado o que se encuentran por fuera del sistema educativo. Las inscripciones para la solicitud de cupos nuevos se realizan en las fechas estipuladas por la resolución de matrícula y la SED asignará los cupos escolares preferiblemente en las opciones seleccionados por los padres de familia o acudientes, dando prioridad a la unificación de hermanos, a quienes residan más cerca al colegio solicitado y al estudiante con mayor edad, en alguna de las jornadas disponibles. De no existir cupo en las opciones solicitadas, se le asignará en el colegio oficial con disponibilidad de cupos más cercano a su lugar de residencia de acuerdo con la dirección suministrada.

Sin embargo, los estudiantes nuevos que no realizaron inscripción en línea, podrán solicitar un cupo escolar conforme con la disponibilidad de cupos de los colegios oficiales y oficiales en concesión para el grado requerido. La Dirección Local de Educación o los

puntos de atención que la SED asigne para tal fin, se encargarán de realizar las asignaciones de cupos según la disponibilidad.

En el 2012 la demanda educativa oficial de la localidad fue de 91.896 cupos escolares frente a 94.130 cupos escolares del año anterior. Este resultado significa una tasa de decrecimiento de 2,43%. Por su parte, la demanda educativa representa 8,76 % del total de la ciudad.

**Gráfico 7. Demanda del sector educativo oficial – Participación por localidades. Año 2012**



Fuente: Sistema de matrícula de la SED. Fecha de corte: 14 de febrero de 2012. Elaboración y cálculos: Oficina Asesora de Planeación. Grupo de Análisis Sectorial

#### 4.1 Demanda efectiva por tipo de colegio y grado

En cuanto al tipo de colegio (Tabla 3), en 2012 la mayor demanda se concentra en los colegios oficiales distritales (78.814), seguidos de los colegios en convenio (8.165) y en concesión (4.917). Este resultado es consistente con el número de colegios, como se ve más adelante. (Tabla 5)

**Tabla 3. Demanda efectiva de la localidad por tipo de colegio. Año 2012**

Tipo de Colegio	Demanda	Participación
Oficial Distrital	78.814	85,76%
Concesión	4.917	5,35%
Convenio	8.165	8,89%
<b>Total Localidad</b>	<b>91.896</b>	<b>100,00%</b>

Fuente: Sistema de matrícula de la SED. Fecha de corte: 14 de febrero de 2012. Elaboración y cálculos: Oficina Asesora de Planeación. Grupo de Análisis Sectorial

En lo que se refiere a la demanda por grados (Tabla 4), la mayor demanda de cupos se distribuye proporcionalmente de transición a grado once de bachillerato.



**Tabla 4. Demanda efectiva de la localidad por grado. Año 2012**

<b>Grado</b>	<b>Total</b>
Pre-Jardín	0
Jardín	380
Transición	5.614
Primero	5.606
Segundo	6.105
Tercero	6.365
Cuarto	6.915
Quinto	7.749
Sexto	8.492
Séptimo	9.230
Octavo	8.741
Noveno	8.126
Décimo	7.663
Once	7.454
Doce	0
Trece	0
Educación para adultos por ciclos	2.829
Aceleración	168
Educación Especial	459
<b>Total</b>	<b>91.896</b>

Fuente: Sistema de matrícula de la SED. Fecha de corte: 14 de febrero de 2012. Elaboración y cálculos: Oficina Asesora de Planeación. Grupo de Análisis Sectorial

## **5. OFERTA DEL SECTOR EDUCATIVO OFICIAL**

La oferta educativa del Sector Oficial corresponde al número de cupos ofrecidos en los colegios distritales, colegios en concesión y en los colegios privados en convenio, con la cual se garantiza la continuidad de los estudiantes antiguos y se busca atender la demanda de estudiantes nuevos.

El Distrito ha realizado importantes esfuerzos para ampliar la oferta educativa oficial buscando mayores y mejores oportunidades para que los niños, niñas y jóvenes de la ciudad accedan y permanezcan en el sistema educativo.

Durante los últimos años el crecimiento de la oferta educativa oficial para atender la demanda, en términos de creación de nuevos cupos, se ha dado mediante las siguientes estrategias:

Construcción de nuevos colegios

Ampliación y mejoramiento de la infraestructura de los colegios distritales

Optimización de la capacidad instalada en colegios distritales

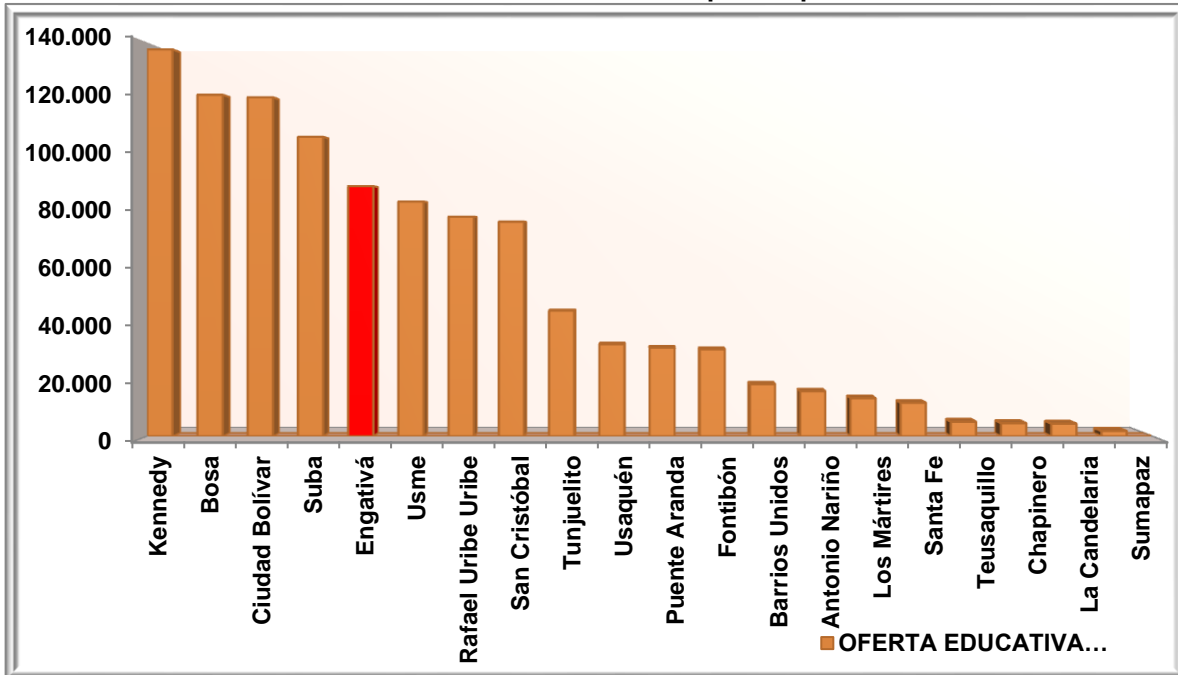
Arrendamientos

Convenios con colegios privados a través de subsidios a la demanda

Colegios distritales en concesión.

La oferta educativa oficial de la localidad fue 88.985 cupos en 2012 frente a 92.693 del año anterior. Este resultado significó una tasa de crecimiento negativo de 4,17%. Por su parte, la oferta educativa de la localidad representó el 8,64% del total de la ciudad.

**Gráfico 8. Oferta del sector educativo oficial. Participación por localidades. Año 2012**



Fuente: Sistema de matrícula de la SED. Fecha de corte: 14 de febrero de 2012. Elaboración y cálculos: Oficina Asesora de Planeación. Grupo de Análisis Sectorial

El número de colegios de la localidad asciende a 59 en 2012 (Tabla 5). Estos se distribuyen en 33 colegios oficiales distritales, 24 en Convenio y 2 en concesión. Así mismo, la oferta educativa fue 76.769 cupos en colegios oficiales distritales, 7.631 cupos en colegios en convenio y 4.585 cupos en colegios en concesión (Tabla 6).

**Tabla 5. Número de colegios de la localidad que ofrecen educación oficial. Año 2012**

Tipo de Colegio	Colegios	Sedes
Oficial Distrital	33	65
Concesión	2	2
Convenio	24	24
<b>Total Localidad</b>	<b>59</b>	<b>91</b>

Fuente: Sistema de matrícula de la SED. Fecha de corte: 14 de febrero de 2012. Elaboración y cálculos: Oficina Asesora de Planeación. Grupo de Análisis Sectorial

**Tabla 6. Oferta educativa oficial de la localidad por tipo de colegio. Año 2012**

Tipo de Colegio	Oferta	Participación
Oficial Distrital	76.769	86,27%
Concesión	4.585	5,15%
Convenio	7.631	8,58%
<b>Total Localidad</b>	<b>88.985</b>	<b>100,00%</b>

Fuente: Sistema de matrícula de la SED. Fecha de corte: 14 de febrero de 2012. Elaboración y cálculos: Oficina Asesora de Planeación. Grupo de Análisis Sectorial

**Tabla 7. Oferta, demanda y déficit educativo oficial por nivel de escolaridad.  
Año 2012**

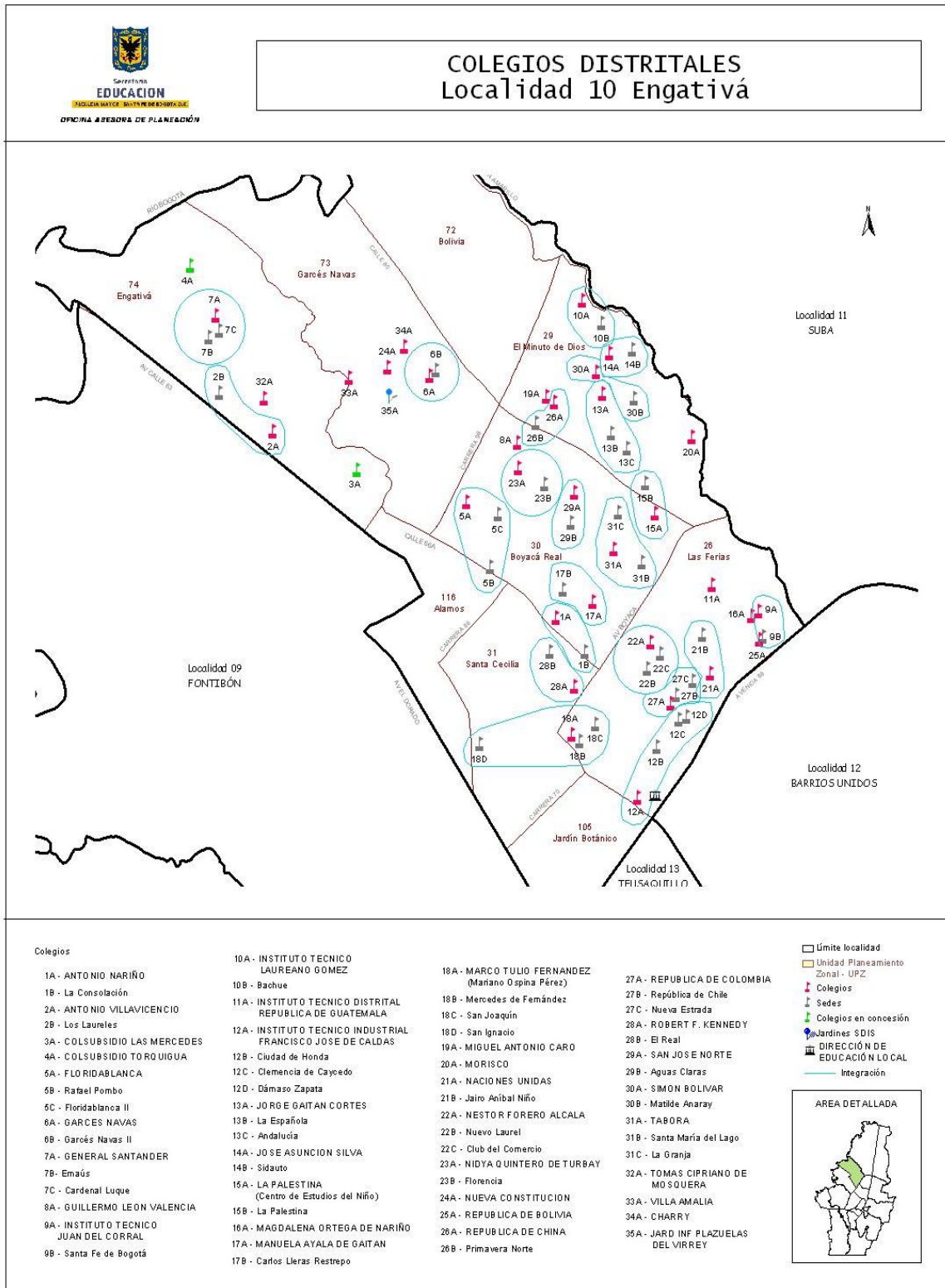
<b>Nivel</b>	<b>Oferta</b>	<b>Demanda</b>	<b>Déficit/ Superávit</b>
Preescolar	5.178	5.994	-816
Primaria	33.543	32.740	803
Secundaria	33.125	34.589	-1.464
Media	14.060	15.117	-1.057
Educación adultos	2.828	2.829	-1
Aceleración	251	627	-376
<b>Total</b>	<b>88.985</b>	<b>91.896</b>	<b>-2.911</b>

Nota: La demanda está compuesta por los promocionados más los inscritos que solicitaron cupo en colegios de esa localidad como primera opción más los no inscritos que fueron asignados a colegios de esa localidad.

Fuente: Sistema de Matricula de la SED. Elaboración y cálculos: Oficina Asesora de Planeación – Grupo de Análisis Sectorial.

En el siguiente mapa se encuentran identificados los colegios oficiales de la localidad.

**Ilustración 2. Ubicación Colegios Oficiales de la localidad**



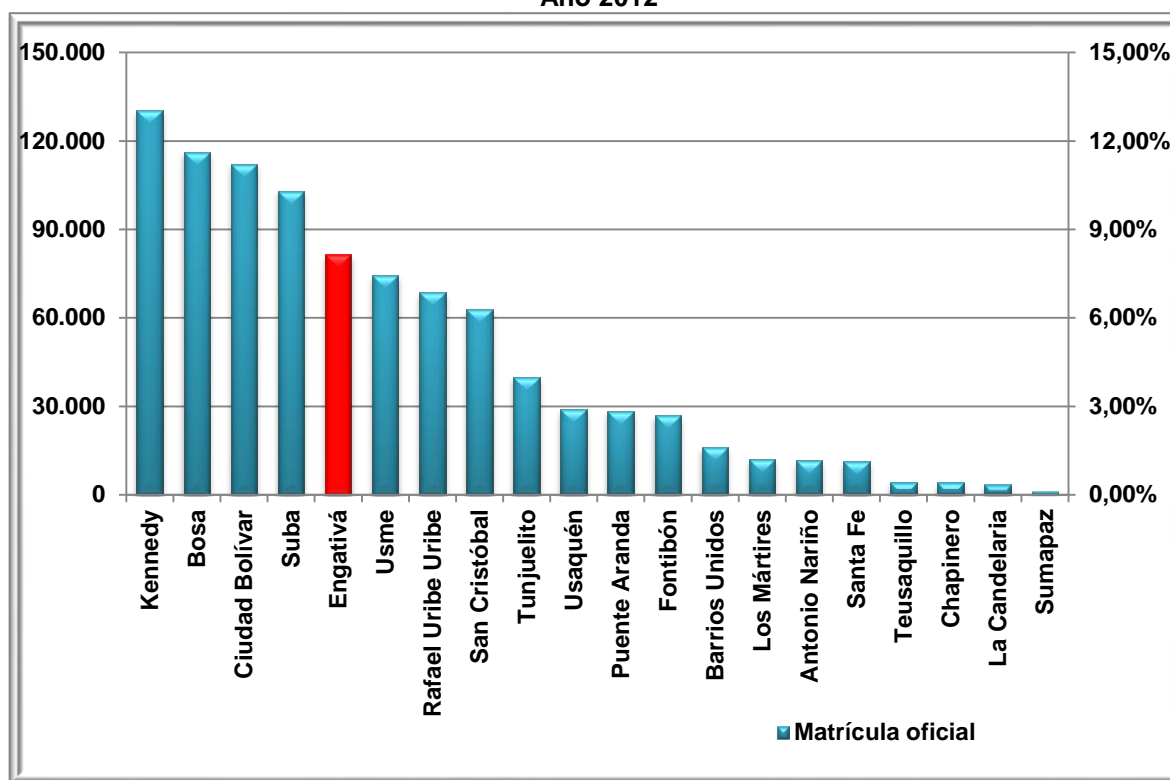
Fuente: Sistema de Georeferenciación Elaboración: Oficina Asesora de Planeación.

## 6. MATRICULA DEL SECTOR EDUCATIVO OFICIAL

La matrícula del sector oficial de la educación del Distrito Capital corresponde a los estudiantes matriculados en los colegios distritales, colegios en concesión y en los colegios privados en convenio. A continuación se presenta información relevante en cuanto a su distribución por tipo de colegio, niveles de escolaridad, nivel de sisben, género, estrato y poblaciones especiales, entre otras.

En 2012 la matrícula de la localidad fue 81.458 estudiantes frente a 85.719 estudiantes del año anterior. Este resultado significó una tasa de crecimiento negativa de 5,23%. Por su parte, el número de matriculados representó 8,70% del total de la ciudad.

**Gráfico 9. Matrícula del sector educativo oficial – Participación por localidades. Año 2012**



Fuente: Anexo 6 A – Matrícula Oficial reportada al MEN con fecha de corte: febrero 14 de 2012 – Cifras preliminares  
Elaboración y Cálculos: Oficina Asesora de Planeación – Grupo de Análisis Sectorial.

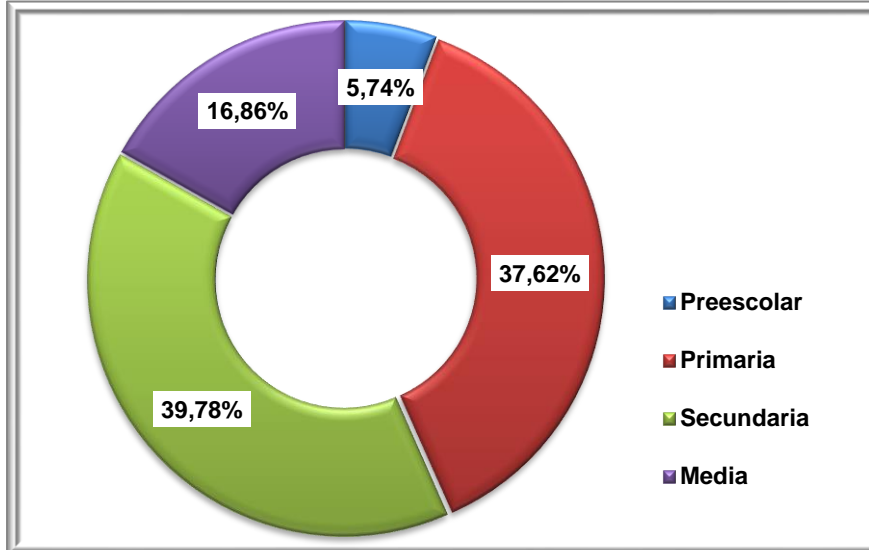
En cuanto al tipo de colegio (Tabla 8), en 2012 la localidad presenta un total de 69.242 matriculados en colegios oficiales distritales (85,00%), 7.631 matriculados en colegios en convenio (9,37%), 7.631 matriculados en colegios en convenio (9,37%) y 4.585 matriculados en colegios en Concesión (5,63%). De igual forma, secundaria es el nivel de escolaridad que mayor cantidad de matriculados reporta con un 39,78%, mientras que preescolar reporta sólo un 5,74%. (Gráfico 10)

**Tabla 8. Matrícula oficial de la localidad por tipo de colegio. Año 2012**

Tipo de Colegio	Matrícula	Participación
Oficial Distrital	69.242	85,00%
Concesión	4.585	5,63%
Convenio	7.631	9,37%
<b>Total Localidad</b>	<b>81.458</b>	<b>100,00%</b>

Fuente: Anexo 6 A – Matrícula Oficial reportada al MEN con fecha de corte: febrero 14 de 2012 – Cifras preliminares  
Elaboración y Cálculos: Oficina Asesora de Planeación – Grupo de Análisis Sectorial.

**Gráfico 10. Matrícula oficial de la localidad 2012 – Participación por nivel de escolaridad**



Fuente: Anexo 6 A – Matrícula Oficial reportada al MEN con fecha de corte: febrero 14 de 2012 – Cifras preliminares  
Elaboración y Cálculos: Oficina Asesora de Planeación – Grupo de Análisis Sectorial.

Con respecto a la matrícula desagregada por género, tipo de colegio y nivel de escolaridad, (Tablas 9, 10 y 11), en el periodo de referencia, el mayor número de matriculados en la localidad (42.092) son hombres que estudian en colegios distritales en los grados de secundaria, seguidos de los grados de primaria y media. En cuanto a las mujeres es inferior en 2.726 cupos con respecto a los hombres. La matrícula por género es consistente con la población en edad escolar por género.

**Tabla 9. Matrícula oficial de la localidad por nivel y tipo de colegio. Año 2012**

Matrícula Oficial por nivel y tipo de Colegio. Año 2012				
Nivel	Oficial Distrital	Concesión	Convenio	Total
Preescolar	4.340	287	49	4.676
Primaria	26.233	2.100	2.308	30.641
Secundaria	27.122	1.601	3.685	32.408
Media	11.547	597	1.589	13.733
<b>Total Localidad</b>	<b>69.242</b>	<b>4.585</b>	<b>7.631</b>	<b>81.458</b>

Fuente: Anexo 6 A – Matrícula Oficial reportada al MEN con fecha de corte: febrero 14 de 2012 – Cifras preliminares  
Elaboración y Cálculos: Oficina Asesora de Planeación – Grupo de Análisis Sectorial.

**Tabla 10. Matrícula oficial de la localidad - Nivel Sisben. Año 2012**

Nivel Sisben						Sin Sisben	Total Localidad
1	2	3	4	5	6		
7.917	11.349	12.642	58	1	0	49.491	81.458

Fuente: Anexo 6 A – Matrícula Oficial reportada al MEN con fecha de corte: febrero 14 de 2012 – Cifras preliminares  
Elaboración y Cálculos: Oficina Asesora de Planeación – Grupo de Análisis Sectorial.

**Tabla 11. Matrícula oficial de la localidad según nivel Sisben y tipo de colegio. Año 2012**

Tipo de Colegio	Nivel Sisben						Sin Sisben	Total Localidad
	1	2	3	4	5	6		
Distrital	7.189	8.381	10.712	46	1	0	42.913	69.242
Concesión	317	1.490	359	1	0	0	2.418	4.585
Convenio	411	1.478	1.571	11	0	0	4.160	7.631
<b>Total</b>	<b>7.917</b>	<b>11.349</b>	<b>12.642</b>	<b>58</b>	<b>1</b>	<b>0</b>	<b>49.491</b>	<b>81.458</b>

Fuente: Anexo 6 A – Matrícula Oficial reportada al MEN con fecha de corte: febrero 14 de 2012 – Cifras preliminares  
Elaboración y Cálculos: Oficina Asesora de Planeación – Grupo de Análisis Sectorial.

**Tabla 12. Matrícula oficial de la localidad según género y tipo de colegio. Año 2012**

Tipo de Colegio	Género		
	Femenino	Masculino	Total
Oficiales	33.497	35.745	69.242
Concesión	2.260	2.325	4.585
Convenio	3.609	4.022	7.631
<b>Total</b>	<b>39.366</b>	<b>42.092</b>	<b>81.458</b>

Fuente: Anexo 6 A – Matrícula Oficial reportada al MEN con fecha de corte: febrero 14 de 2012 – Cifras preliminares  
Elaboración y Cálculos: Oficina Asesora de Planeación – Grupo de Análisis Sectorial.

**Tabla 13. Matrícula oficial de la localidad según género y nivel de escolaridad. Año 2012**

Nivel	Género		
	Femenino	Masculino	Total
Preescolar	2.271	2.405	4.676
Primaria	14.608	16.033	30.641
Secundaria	15.573	16.835	32.408
Media	6.914	6.819	13.733
<b>Total</b>	<b>39.366</b>	<b>42.092</b>	<b>81.458</b>

Fuente: Anexo 6 A – Matrícula Oficial reportada al MEN con fecha de corte: febrero 14 de 2012 – Cifras preliminares  
Elaboración y Cálculos: Oficina Asesora de Planeación – Grupo de Análisis Sectorial.

Teniendo en cuenta la matrícula por estrato y tipo de colegio, del total de matriculados en la localidad (81.458), el 99,32% corresponde a sin estrato, estratos 1, 2 y 3 y el 0,68% a estratos 4, 5 y 6. La matrícula del estrato 3 y 2 respectivamente, es superior con respecto a los demás estratos, e igualmente mayor en los colegios oficiales distritales. Así mismo, la mayor concentración se presentó en los niveles de secundaria y primaria (Tabla 13) de los colegios oficiales (Tabla 12).

**Tabla 14. Matrícula oficial de la localidad según estrato y tipo de colegio. Año 2012**

Estrato	Tipo de colegio			
	Oficiales	Concesión	Convenio	Total
Sin estrato*	2.401	226	790	3.417
Estrato 1	2.705	93	171	2.969
Estrato 2	22.990	3.890	3.702	30.582
Estrato 3	40.651	363	2.919	43.933
Estrato 4	422	8	43	473
Estrato 5	46	3	3	52
Estrato 6	27	2	3	32
<b>Total</b>	<b>69.242</b>	<b>4.585</b>	<b>7.631</b>	<b>81.458</b>

Fuente: Anexo 6 A – Matrícula Oficial reportada al MEN con fecha de corte: febrero 14 de 2012 – Cifras preliminares  
Elaboración y Cálculos: Oficina Asesora de Planeación – Grupo de Análisis Sectorial.

\*Sin estrato hace referencia a sectores no residenciales de la ciudad. Eje: comerciales o industriales.

**Tabla 15. Matrícula oficial de la localidad según estrato y nivel de escolaridad. Año 2012**

Estrato	Nivel				
	Preescolar	Primaria	Secundaria	Media	Total
Sin estrato*	165	1.665	1.112	475	3.417
Estrato 1	148	1.173	1.165	483	2.969
Estrato 2	1.672	11.412	12.378	5.120	30.582
Estrato 3	2.668	16.212	17.529	7.524	43.933
Estrato 4	19	157	190	107	473
Estrato 5	4	15	23	10	52
Estrato 6	0	7	11	14	32
<b>Total</b>	<b>4.676</b>	<b>30.641</b>	<b>32.408</b>	<b>13.733</b>	<b>81.458</b>

Fuente: Anexo 6 A – Matrícula Oficial reportada al MEN con fecha de corte: febrero 14 de 2012 – Cifras preliminares  
Elaboración y Cálculos: Oficina Asesora de Planeación – Grupo de Análisis Sectorial.

\*Sin estrato hace referencia a sectores no residenciales de la ciudad. Eje: comerciales o industriales.

La matrícula para personas víctima del conflicto, por su parte, muestra a 1.734 estudiantes matriculados que han sido desplazados por la violencia, 47 desvinculados de grupos armados y 34 son hijos de adultos desmovilizados, población atendida principalmente por colegios oficiales y en segundo lugar por los colegios en convenio.

**Tabla 16. Matrícula oficial de la localidad víctima de conflicto por tipo de colegio. Año 2012**

Tipo de conflicto	Tipo de colegio			
	Oficiales	Concesión	Convenio	Total
En situación de desplazamiento	1.437	90	207	1.734
Desvinculados de grupos armados	39	1	7	47
Hijos de adultos desmovilizados	27	1	6	34
<b>Total</b>	<b>1.503</b>	<b>92</b>	<b>220</b>	<b>1.815</b>

Fuente: Anexo 6 A – Matrícula Oficial reportada al MEN con fecha de corte: febrero 14 de 2012 – Cifras preliminares  
Elaboración y Cálculos: Oficina Asesora de Planeación – Grupo de Análisis Sectorial.



**Tabla 17. Matrícula oficial de la localidad víctima de conflicto por nivel. Año 2012**

Tipo de conflicto	Nivel				
	Preescolar	Primaria	Secundaria	Media	Total
En situación de desplazamiento	20	661	740	313	1.734
Desvinculados de grupos armados	0	21	22	4	47
Hijos de adultos desmovilizados	4.656	29.944	31.632	13.411	79.643
<b>Total</b>	<b>4.676</b>	<b>30.626</b>	<b>32.394</b>	<b>13.728</b>	<b>81.424</b>

Fuente: Anexo 6 A – Matrícula Oficial reportada al MEN con fecha de corte: febrero 14 de 2012 – Cifras preliminares  
Elaboración y Cálculos: Oficina Asesora de Planeación – Grupo de Análisis Sectorial.

Por tipo de discapacidad y tipo de colegio, la localidad matriculó a 963 estudiantes, distribuidos en 514 cupos en colegios en convenio, 438 cupos en colegios oficiales distritales y 11 cupos en colegios en concesión.

**Tabla 18. Matrícula oficial de la localidad por tipo de discapacidad y tipo de colegio. Año 2012**

Tipo de discapacidad	Tipo de colegio			
	Oficiales	Concesión	Convenio	Total
Sordera Profunda	0	1	1	2
Hipoacusia o Baja audición	10	4	25	39
Baja visión diagnosticada	25	2	14	41
Ceguera	16	0	2	18
Parálisis cerebral	3	1	17	21
Lesión neuromuscular	5	1	18	24
Autismo	3	0	42	45
Deficiencia cognitiva (Retardo Mental)	358	2	347	707
Síndrome de Down	7	0	34	41
Múltiple	11	0	14	25
<b>Total</b>	<b>438</b>	<b>11</b>	<b>514</b>	<b>963</b>

Fuente: Anexo 6 A – Matrícula Oficial reportada al MEN con fecha de corte: febrero 14 de 2012 – Cifras preliminares  
Elaboración y Cálculos: Oficina Asesora de Planeación – Grupo de Análisis Sectorial.

En cuanto a la distribución de la matrícula por tipo de discapacidad y niveles educativos, vemos que el nivel de primaria concentra 476 estudiantes, seguido de secundaria con 355, media con 103 y preescolar con 29.

**Tabla 19. Matrícula oficial de la localidad por tipo de discapacidad y nivel de escolaridad. Año 2012**

Tipo de discapacidad	Nivel				
	Preescolar	Primaria	Secundaria	Media	Total
Sordera Profunda	0	1	1	0	2
Hipoacusia o Baja audición	3	15	10	11	39
Baja visión diagnosticada	0	10	20	11	41
Ceguera	0	9	4	5	18
Parálisis cerebral	1	12	6	2	21
Lesión neuromuscular	0	12	8	4	24
Autismo	3	31	10	1	45
Deficiencia cognitiva (Retardo Mental)	14	341	286	66	707
Síndrome de Down	8	31	2	0	41
Múltiple	0	14	8	3	25
<b>Total</b>	<b>29</b>	<b>476</b>	<b>355</b>	<b>103</b>	<b>963</b>

Fuente: Anexo 6 A – Matrícula Oficial reportada al MEN con fecha de corte: febrero 14 de 2012 – Cifras preliminares  
Elaboración y Cálculos: Oficina Asesora de Planeación – Grupo de Análisis Sectorial.

**Tabla 20. Matrícula oficial de la localidad con capacidades excepcionales por tipo de colegio. Año 2012**

Tipo de capacidad	Tipo de colegio			Total Oficial
	Distrital	Concesión	Convenio	
Superdotado	10	1	2	13
Con talento científico	10	0	0	10
Con talento tecnológico	16	2	5	23
Con talento subjetivo	22	1	9	32
<b>Total</b>	<b>58</b>	<b>4</b>	<b>16</b>	<b>78</b>

Fuente: Anexo 6 A – Matrícula Oficial reportada al MEN con fecha de corte: febrero 14 de 2012 – Cifras preliminares  
Elaboración y Cálculos: Oficina Asesora de Planeación – Grupo de Análisis Sectorial.

Así mismo, la matrícula para personas con capacidades excepcionales fue de 78 estudiantes en la localidad, de los cuales 32 tienen talento subjetivo, 23 tienen talento tecnológico, 13 son superdotados y 10 tienen talento científico.

**Tabla 21. Matrícula oficial de la localidad con capacidades excepcionales por nivel de escolaridad. Año 2012**

Tipo de capacidad	Nivel				
	Preescolar	Primaria	Secundaria	Media	Total
Superdotado	0	8	5	0	13
Con talento científico	1	4	4	1	10
Con talento tecnológico	1	8	9	5	23
Con talento subjetivo	2	14	13	3	32
<b>Total</b>	<b>4</b>	<b>34</b>	<b>31</b>	<b>9</b>	<b>78</b>

Fuente: Anexo 6 A – Matrícula Oficial reportada al MEN con fecha de corte: febrero 14 de 2012 – Cifras preliminares  
Elaboración y Cálculos: Oficina Asesora de Planeación – Grupo de Análisis Sectorial.

Finalmente, la matrícula se distribuye de la siguiente manera entre grupos étnicos: de los 248 estudiantes que pertenecen a alguno de los grupos étnicos reportados, 199 estudian en colegios oficiales, 26 en colegios en concesión y 23 en colegios en convenio. A su vez, 133 están cursando algún grado de secundaria, 59 alguno de primaria, 50 algún grado de media y 6 preescolar.

**Tabla 22. Matrícula oficial de la localidad según grupo étnico y tipo de colegio. Año 2012**

2. Grupo étnico	3. Tipo de colegio			
	Oficiales	Concesión	Convenio	Total
Indígenas	98	4	6	108
Negritudes	67	11	16	94
Rom (gitanos)	4	0	1	5
Otras Etnias	30	11	0	41
<b>Total</b>	<b>199</b>	<b>26</b>	<b>23</b>	<b>248</b>

Fuente: Anexo 6 A – Matrícula Oficial reportada al MEN con fecha de corte: febrero 14 de 2012 – Cifras preliminares  
Elaboración y Cálculos: Oficina Asesora de Planeación – Grupo de Análisis Sectorial.

**Tabla 23. Matrícula oficial de la localidad según grupo étnico y nivel de escolaridad. Año 2012**

Grupo étnico	Nivel				
	Preescolar	Primaria	Secundaria	Media	Total
Indígenas	3	24	56	25	108
Negritudes	0	16	59	19	94
Rom (gitanos)	0	2	1	2	5
Otras Etnias	3	17	17	4	41
<b>Total</b>	<b>6</b>	<b>59</b>	<b>133</b>	<b>50</b>	<b>248</b>

Fuente: Anexo 6 A – Sistema de matrícula SED. Fecha de Corte: febrero 14 de 2012 – Cifras preliminares  
Elaboración y Cálculos: Oficina Asesora de Planeación – Grupo de Análisis Sectorial.

## 7. INFORMACION DE OFERTA, DEMANDA, DEFICIT Y MATRICULA DEL SISTEMA EDUCATIVO OFICIAL DESAGREGADA POR COLEGIO

A continuación se presentan los datos generales de oferta, demanda y matrícula para el año 2012, desagregado a nivel y por tipo de colegio.

En el año de referencia, se tiene una demanda estimada 91.896 estudiantes en la localidad, de los cuales efectivamente se matricularon 81.458. Dado que se ofrecieron 88.985 cupos disponibles hay un déficit de -2.911 cupos. Por tipo de colegio, el mayor número de matriculados se concentró en colegios distritales, seguido de colegios en convenio y colegios en concesión (Tabla 22).

**Tabla 24. Datos de oferta, demanda, matrícula y déficit por tipo de colegio en la Localidad. Año 2012**

Tipo de Colegio	Oferta	Demanda	Déficit/Superávit	Matrícula
Distrital	76.769	78.814	-2.045	69.242
Concesión	4.585	4.917	-332	4.585
Convenio	7.631	8.165	-534	7.631
<b>Total</b>	<b>88.985</b>	<b>91.896</b>	<b>-2.911</b>	<b>81.458</b>

Fuentes: Datos oferta y demanda - Sistema de Matrícula SED. Matrícula: Anexo 6 A.  
Fecha de corte: 14 de febrero de 2012. Cifras preliminares  
Elaboración y Cálculos: Oficina Asesora de Planeación - Grupo de Análisis Sectorial.

A continuación se presentan los datos de oferta, demanda, déficit/superávit y matrícula, desagregados por tipo de colegio. Entendiéndose que el déficit o superávit es el resultado de la diferencia entre la oferta y la demanda:

**Tabla 25. Datos de oferta, demanda y matrícula en colegios oficiales distritales en la localidad. Año 2012**

Nombre del Colegio	UPZ	Oferta	Demanda	Déficit	Matrícula
ANTONIO NARIÑO	BOYACA REAL	3.814	3.458	356	2.941
ANTONIO VILLAVICENCIO	ENGATIVA	2.057	2.343	-286	1.804
BOLIVIA	BOLIVIA	2.365	2.136	229	2.303
CHARRY	GARCES NAVAS	1.957	2.113	-156	1.926
FLORIDABLANCA	BOYACA REAL	2.531	2.750	-219	2.433
GARCES NAVAS	GARCES NAVAS	2.188	2.488	-300	1.963
GENERAL SANTANDER	ENGATIVA	4.613	4.962	-349	4.191
GUILLERMO LEON VALENCIA	BOYACA REAL	850	869	-19	704
INST TECNICO JUAN DEL CORRAL	LAS FERIAS	2.196	2.307	-111	1.967
INST TECNICO LAUREANO GOMEZ	EL MINUTO DE DIOS	3.339	3.370	-31	3.072
INST TECNICO DISTRITAL REPUBLICA DE GUATEMALA	LAS FERIAS	2.137	1.982	155	1.718
INST TECNICO INDUSTRIAL FRANCISCO JOSE DE CALDAS	LAS FERIAS	4.528	4.854	-326	4.465
JORGE GAITAN CORTES	EL MINUTO DE DIOS	1.871	1.905	-34	1.710
JOSE ASUNCION SILVA	EL MINUTO DE DIOS	2.038	2.088	-50	1.821
LA PALESTINA	BOYACA REAL	1.602	1.587	15	1.470
MAGDALENA ORTEGA DE NARIÑO	LAS FERIAS	2.622	2.832	-210	2.562
MANUELA AYALA DE GAITAN	BOYACA REAL	2.641	2.716	-75	2.516

Nombre del Colegio	UPZ	Oferta	Demanda	Déficit	Matricula
MARCO TULIO FERNANDEZ	SANTA CECILIA	2.536	2.360	176	1.924
MIGUEL ANTONIO CARO	EL MINUTO DE DIOS	2.349	2.310	39	1.950
MORISCO	EL MINUTO DE DIOS	1.283	1.331	-48	1.187
NACIONES UNIDAS	LAS FERIAS	1.746	1.360	386	1.134
NESTOR FORERO ALCALA	LAS FERIAS	1.560	1.796	-236	1.499
NIDIA QUINTERO DE TURBAY	BOYACA REAL	2.199	2.377	-178	2.093
NUEVA CONSTITUCION	GARCES NAVAS	2.158	2.346	-188	1.921
REPUBLICA DE BOLIVIA	DOCE DE OCTUBRE	511	469	42	416
REPUBLICA DE CHINA	EL MINUTO DE DIOS	2.165	2.436	-271	2.047
REPUBLICA DE COLOMBIA	LAS FERIAS	4.856	4.824	32	4.284
ROBERT F. KENNEDY	SANTA CECILIA	2.536	2.637	-101	2.361
SAN JOSE NORTE	BOYACA REAL	1.736	1.752	-16	1.528
SIMON BOLIVAR	EL MINUTO DE DIOS	1.847	1.864	-17	1.711
TABORA	BOYACA REAL	2.740	2.849	-109	2.534
TOMAS CIPRIANO DE MOSQUERA	ENGATIVA	1.725	1.791	-66	1.673
VILLA AMALIA	GARCES NAVAS	1.473	1.552	-79	1.414
JARD INF PLAZUELAS DEL VIRREY	GARCES NAVAS	0	0	0	0
<b>Total general</b>		<b>76.769</b>	<b>78.814</b>	<b>-2.045</b>	<b>69.242</b>

Nota: La demanda está compuesta por los promocionados más los inscritos que solicitaron cupo en ese colegio como primera opción más los no inscritos que fueron asignados a ese colegio.

Fuentes: Datos oferta y demanda - Sistema de Matricula SED. Matricula: Anexo 6 A.

Fecha de corte: 14 de febrero de 2012. Cifras preliminares

Elaboración y Cálculos: Oficina Asesora de Planeación - Grupo de Análisis Sectorial.

**Tabla 26. Datos de oferta, demanda y matrícula en colegios en concesión en la localidad. Año 2012**

Nombre del Colegio	UPZ	Oferta	Demanda	Déficit	Matricula
COL COLSUBSIDIO LAS MERCEDES (CENT EDUC DIST)	ENGATIVA	2.368	2.542	-174	2.368
COL COLSUBSIDIO TORQUIGUA (CENT EDUC DIST)	ENGATIVA	2.217	2.375	-158	2.217
<b>Total general</b>		<b>4.585</b>	<b>4.917</b>	<b>-332</b>	<b>4.585</b>

Nota: La demanda está compuesta por los promocionados más los inscritos que solicitaron cupo en ese colegio como primera opción más los no inscritos que fueron asignados a ese colegio.

Fuentes: Datos oferta y demanda - Sistema de Matricula SED. Matricula: Anexo 6 A.

Fecha de corte: 14 de febrero de 2012. Cifras preliminares

Elaboración y Cálculos: Oficina Asesora de Planeación - Grupo de Análisis Sectorial.

**Tabla 27. Datos de oferta, demanda y matrícula en colegios en convenio en la localidad. Año 2012**

Nombre del Colegio	UPZ	Oferta	Demanda	Déficit	Matricula
CENTRO EDUCATIVO SCALAS	BOYACA REAL	464	484	-20	464
CENTRO FE Y ALEGRIA GARCES NAVAS	GARCES NAVAS	529	551	-22	529
CENTRO LESTONNAC - COMPAÑIA DE MARIA	EL MINUTO DE DIOS	0	97	-97	0
COLEGIO DE FORMACION INTEGRAL VIRGEN DE LA PEÑA	GARCES NAVAS	1.312	1.372	-60	1.312
COLEGIO DE LA ENSEÑANZA CARDENAL LUQUE	ENGATIVA	0	2	-2	0

Nombre del Colegio	UPZ	Oferta	Demanda	Déficit	Matricula
COLEGIO DE LA PRESENTACION LAS FERIAS	LAS FERIAS	74	78	-4	74
COLEGIO EL ESCORIAL	BOYACA REAL	38	48	-10	38
COLEGIO ENDRICH	GARCES NAVAS	65	62	3	65
COLEGIO LUIS MARIANO	ENGATIVA	103	112	-9	103
COLEGIO MARIA DEL SOCORRO	LAS FERIAS	127	151	-24	127
COLEGIO MAYOR DE GALES	GARCES NAVAS	200	215	-15	200
COLEGIO MONTERREY	EL MINUTO DE DIOS	103	127	-24	103
COLEGIO OWEN CHAMBERLAIN	EL MINUTO DE DIOS	15	18	-3	15
COLEGIO PAE (PROCESO ALTERNATIVO EDUCATIVO)	GARCES NAVAS	508	526	-18	508
COLEGIO PEDAG DEL ESPIRITU SANTO COPESES	GARCES NAVAS	625	648	-23	625
COLEGIO PSICOPEDAG EL ARTE DEL SABER	ENGATIVA	70	69	1	70
COLEGIO REMBRANDT	ENGATIVA	525	569	-44	525
GIMNASIO FELIX (GIMNASIO SABER DEL NILO)	ENGATIVA	232	241	-9	232
GIMNASIO TUNDAMA	LAS FERIAS	66	77	-11	66
INSTITUTO EDUC COMPARTIR BOCHICA	BOLIVIA	0	0	0	0
INSTITUTO NSTRASRA DEL AMPARO	JARDIN BOTANICO	70	78	-8	70
INSTITUTO TEC IND CENTRO DON BOSCO	JARDIN BOTANICO	382	401	-19	382
LICEO MODERNO CELESTIN FREINET	ENGATIVA	89	88	1	89
LICEO PSICOPEDAG BOLIVIA	BOLIVIA	447	465	-18	447
LICEO PSICOPEDAG ENGATIVA	ENGATIVA	176	192	-16	176
LICEO SAN BASILIO MAGNO	BOLIVIA	1.025	1.087	-62	1.025
LICEO SAN LEON MAGNO	ENGATIVA	386	407	-21	386
<b>Total general</b>		<b>7.631</b>	<b>8.165</b>	<b>-534</b>	<b>7.631</b>

Nota: La demanda está compuesta por los promocionados más los inscritos y no inscritos asignados a ese colegio.

Fuentes: Datos oferta y demanda - Sistema de Matrícula SED. Matrícula: Anexo 6 A.

Fecha de corte: 14 de febrero de 2012. Cifras preliminares

Elaboración y Cálculos: Oficina Asesora de Planeación - Grupo de Análisis Sectorial.

## 8. PERSONAL DIRECTIVO Y DOCENTE EN LA LOCALIDAD

Los colegios oficiales de la localidad de Engativá para el año 2012 cuentan con el 9,16% del total de la planta docente oficial de Bogotá, que corresponde a 2.771 docentes. En lo referente al tipo de vinculación laboral, se observa que el 94,5% (2,618 docentes) están nombrados en propiedad y el 5,5% (153 docentes) se encuentran en provisionalidad. A su vez, cuenta con 169 directivos docentes, que corresponden al 9,29% del total de directivos de la ciudad.

En el año 2012 la planta total de personal docente presentó un aumento de 152 personas respecto a lo registrado el año anterior. La mayor variación se reporta en los docentes en propiedad que pasaron de 2 en 2011 a 2.771 en 2012. Por su parte, los docentes provisionales pasaron de 90 a 153 en el mismo periodo de tiempo.

**Tabla 28. Total Planta de Personal docente por nivel de enseñanza y su participación por localidad. Año 2012**

4. Localidad	Vinculación Definitiva				Vinculación Provisional				Total General
	Preescolar	Básica Primaria	Básica Secundaria y Media	Global	Preescolar	Básica Primaria	Básica Secundaria y Media	Global	
Engativá	175	876	1.466	101	3	41	100	9	2.771
Bogotá	2.168	10.158	14.671	969	88	664	1.351	182	30.251
<b>Participación %</b>	<b>8,07</b>	<b>8,62</b>	<b>9,99</b>	<b>10,42</b>	<b>3,41</b>	<b>6,17</b>	<b>7,40</b>	<b>4,95</b>	<b>9,16</b>

Fuente: Dirección de Talento Humano - SED Corte: junio 5 de 2012  
Elaboración: Oficina Asesora de Planeación – Grupo de Análisis Sectorial

En cuanto al total de docentes y directivos por jornada, el mayor número se presenta en la jornada de la mañana, tanto en Bogotá como en la localidad (Tablas 27 y 29). Por su parte, el menor número de docentes y directivos docentes se encuentra en las jornadas completa, extendida y fin de semana.

**Tabla 29. Total personal docente por jornada y su participación por localidad. Año 2012**

5. Localidad	Completa	Extendida	Fin de semana	Global	Mañana	Nocturna	Tarde	Total General
Engativá	0	0	0	31	1.376	68	1.296	2.771
Bogotá	71	8	44	261	15.246	593	14.028	30.251
<b>Participación %</b>	<b>0,00</b>	<b>0,00</b>	<b>0,00</b>	<b>11,88</b>	<b>9,03</b>	<b>11,47</b>	<b>9,24</b>	<b>9,16</b>

Fuente: Dirección de Talento Humano - SED Corte: junio 5 de 2012  
Elaboración: Oficina Asesora de Planeación – Grupo de Análisis Sectorial

**Tabla 30. Total directivos docentes por tipo y su participación por localidad. Año 2012**

6. Localidad	Coordinador	Director Rural	Rector	Supervisor	Total General
Engativá	134	0	31	4	169
Bogotá	1.449	9	327	34	1.819
<b>Participación %</b>	<b>9,25</b>	<b>0,00</b>	<b>9,48</b>	<b>11,76</b>	<b>9,29</b>

Fuente: Dirección de Talento Humano - SED Corte: junio 5 de 2012  
Elaboración: Oficina Asesora de Planeación – Grupo de Análisis Sectorial

**Tabla 31 Total directivos docentes por jornada y su participación por localidad. Año 2012**

7. Localidad	Completa	Global	Mañana	Nocturna	Tarde	Total General
Engativá	0	46	60	4	59	169
Bogotá	5	432	723	36	623	1.819
<b>Participación %</b>	<b>0,00</b>	<b>10,65</b>	<b>8,30</b>	<b>11,11</b>	<b>9,47</b>	<b>9,29</b>

Fuente: Dirección de Talento Humano - SED Corte: junio 5 de 2012  
Elaboración: Oficina Asesora de Planeación – Grupo de Análisis Sectorial

## 9. INDICADORES DE EFICIENCIA INTERNA

Los indicadores de eficiencia interna miden la capacidad del sistema educativo para retener la población que ingresa y para promover a dicha población con la debida fluidez hasta culminar el ciclo académico. Estos indicadores se calculan con un año de rezago, ya que se requiere finalizar el año escolar para tener la información pertinente para realizar los cálculos.

En las siguientes tablas se encuentran los indicadores de eficiencia interna aprobación, reprobación y deserción, desagregados en sector y por tipo de colegio.

### 9.1 Para el sector educativo Oficial por tipo de Colegio

**Tabla 32. Indicadores de Eficiencia Interna de la localidad para el sector educativo oficial por tipo de colegio. Año 2011**

Tipo de colegio	Tasa de Aprobación	Tasa de Reprobación	Tasa de Deserción
Distrital	84,4	10,7	4,9
Concesión	92,2	6,9	0,9
Convenio	93,4	5,5	1,1
<b>Total Oficial - Localidad</b>	<b>85,7</b>	<b>10,0</b>	<b>4,3</b>
Sector No Oficial	95,2	3,4	1,4

**Notas:** Tasa de Deserción Intra-anual, niños que abandonan sus estudios durante el transcurso del año lectivo. El cálculo Incluye sólo la jornada diurna de los Colegios de educación formal regular.  
Fuente: Censo C-600 Cálculos: Oficina Asesora de Planeación - Grupo de Análisis Sectorial.



## 9.2 Por sector educativo

**Tabla 33. Indicadores de Eficiencia Interna de la localidad por sector y nivel educativo. Año 2011.**

SECTOR	TASAS	Nivel			
		Preescolar	Primaria	Secundaria	Media
OFICIAL	Tasa Aprobación	95,9	91,4	78,2	85,7
	Tasa Reprobación	0,5	5,2	16,3	10,5
	Tasa Deserción	3,7	3,4	5,5	3,8
NO OFICIAL	Tasa Aprobación	97,6	97,5	90,9	95,1
	Tasa Reprobación	0,6	1,4	7,2	4,1
	Tasa Deserción	1,8	1,1	1,9	0,8

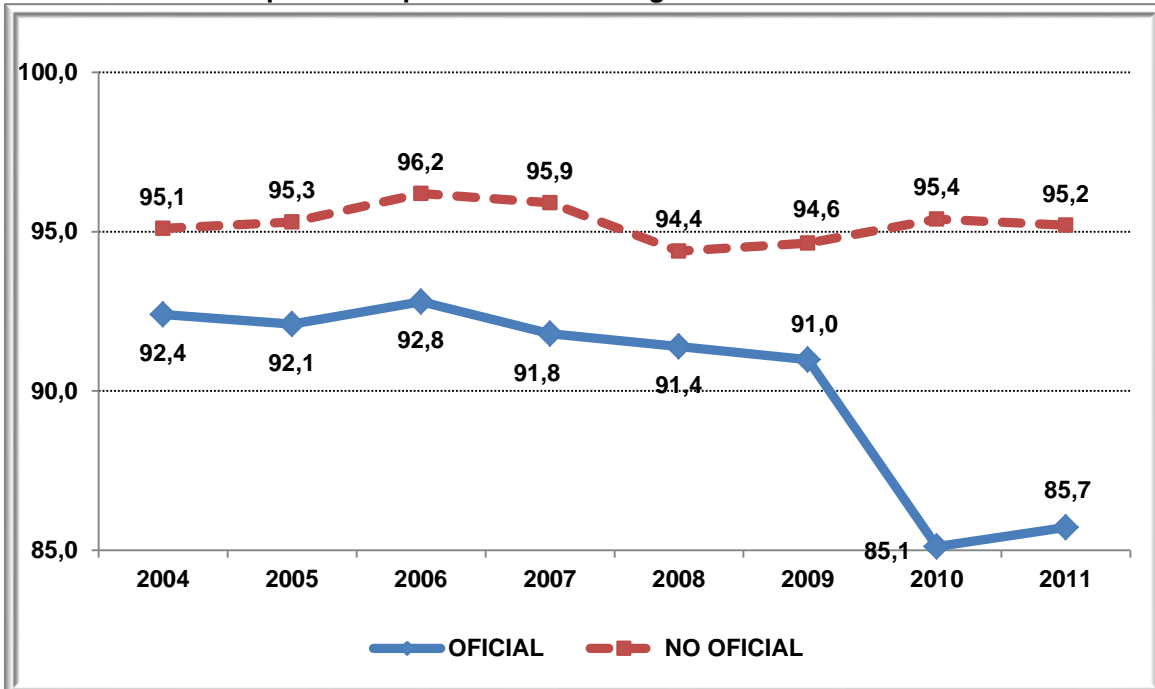
*Notas:* Tasa de Deserción Intra-anual, niños que abandonan sus estudios durante el transcurso del año lectivo. El cálculo Incluye sólo la jornada diurna de los Colegios de educación formal regular.  
Fuente: Censo C-600 Cálculos: Oficina Asesora de Planeación - Grupo de Análisis Sectorial.

**Tabla 34. Evolución de los Indicadores de Eficiencia Interna por sector 2004-2011**

Sector	Tasas	2004	2005	2006	2007	2008	2009	2010	2011
OFICIAL	Tasa Aprobación	92,4	92,1	92,8	91,8	91,4	90,99	85,11	85,72
	Tasa Reprobación	4,5	4,6	4,1	4,3	4,3	4,9	9,56	10
	Tasa Deserción	3,1	3,2	3,1	4	4,3	4,12	5,32	4,28
NO OFICIAL	Tasa Aprobación	95,1	95,3	96,2	95,9	94,38	94,64	95,4	95,2
	Tasa Reprobación	2,9	3,5	2,3	2,5	3,35	3,46	3,4	3,39
	Tasa Deserción	1,9	1,2	1,5	1,6	2,26	1,9	1,21	1,41

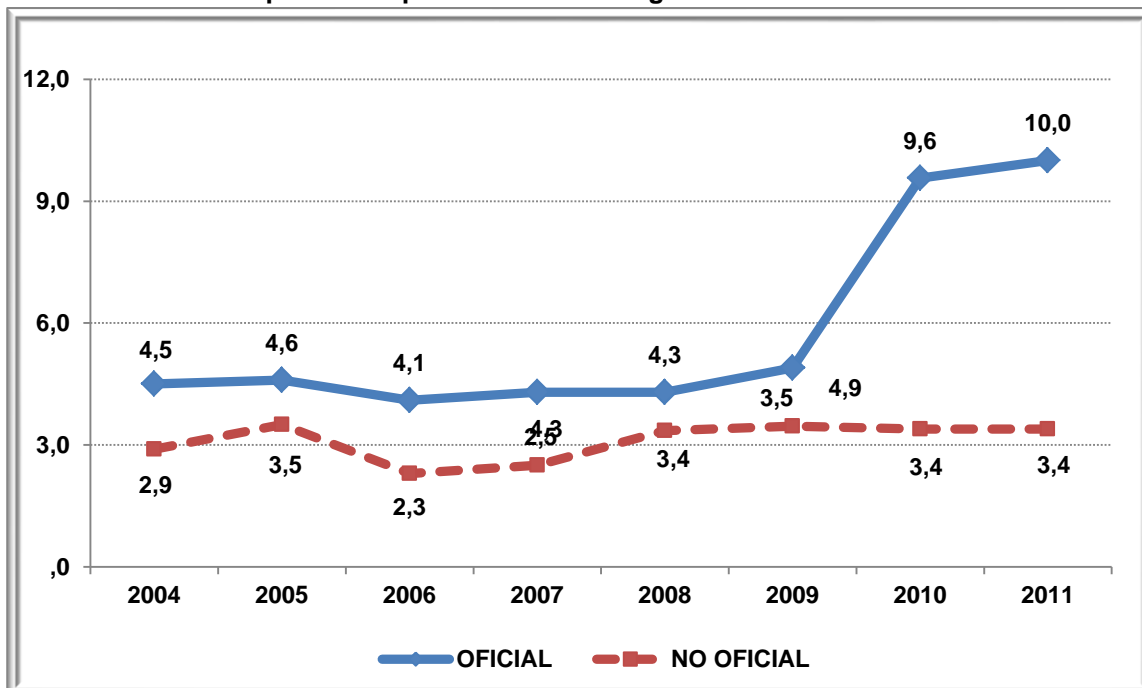
*Notas:* Tasa de Deserción Intra-anual, niños que abandonan sus estudios durante el transcurso del año lectivo. El cálculo Incluye sólo la jornada diurna de los Colegios de educación formal regular.  
Fuente: Censo C-600 Cálculos: Oficina Asesora de Planeación - Grupo de Análisis Sectorial.

Gráfico 11. Tasa de aprobación para la localidad según sector educativo. Período 2004-2011



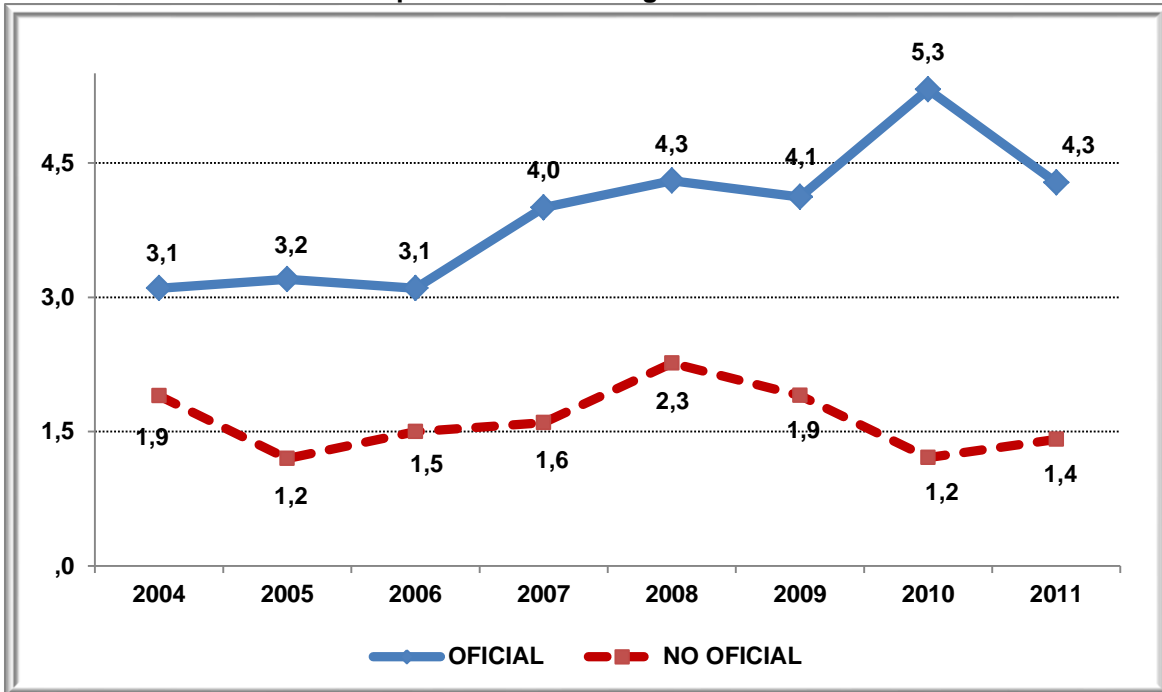
Fuente: Censo C-600, Cálculos: Oficina Asesora de Planeación - Grupo de Análisis Sectorial.

Gráfico 12. Tasa de reprobación para la localidad según sector educativo. Período 2004-2011



Fuente: Censo C-600, Cálculos: Oficina Asesora de Planeación - Grupo de Análisis Sectorial.

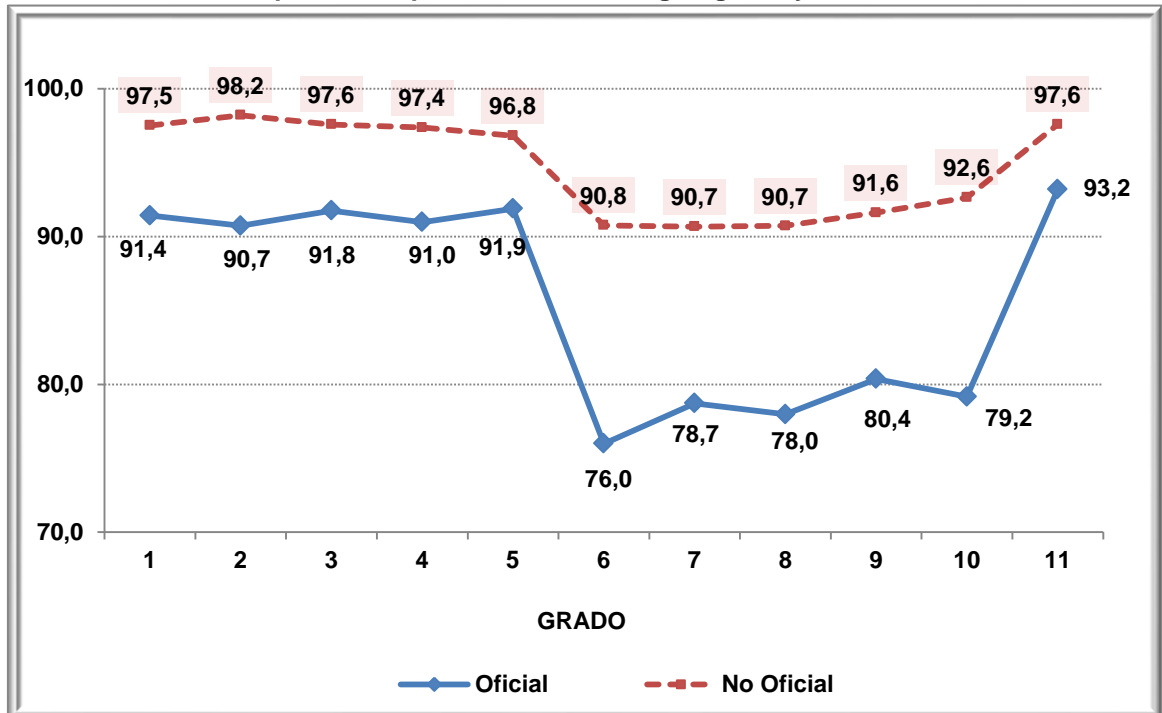
**Gráfico 13. Tasa de deserción para la localidad según sector educativo. Período 2004-2011**



Fuente: Censo C-600, Cálculos: Oficina Asesora de Planeación - Grupo de Análisis Sectorial.

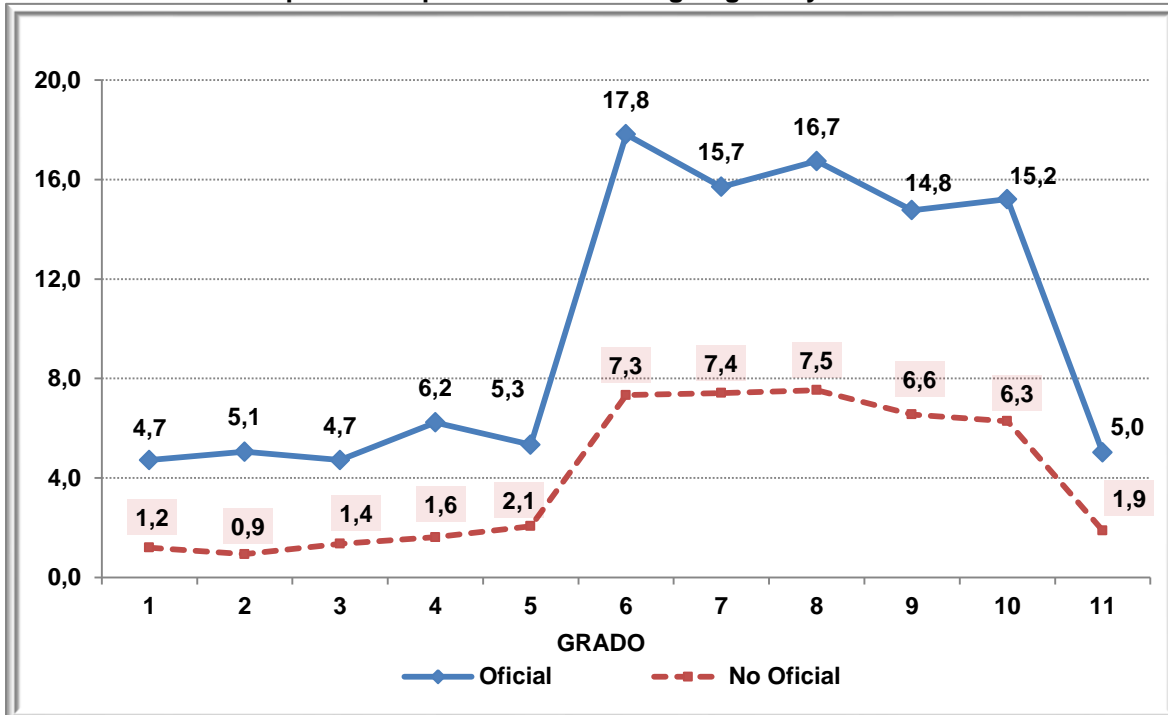
### 9.3 Por grado y sector educativo

**Gráfico 14. Tasa de aprobación para la localidad según grado y sector educativo. Año 2011**



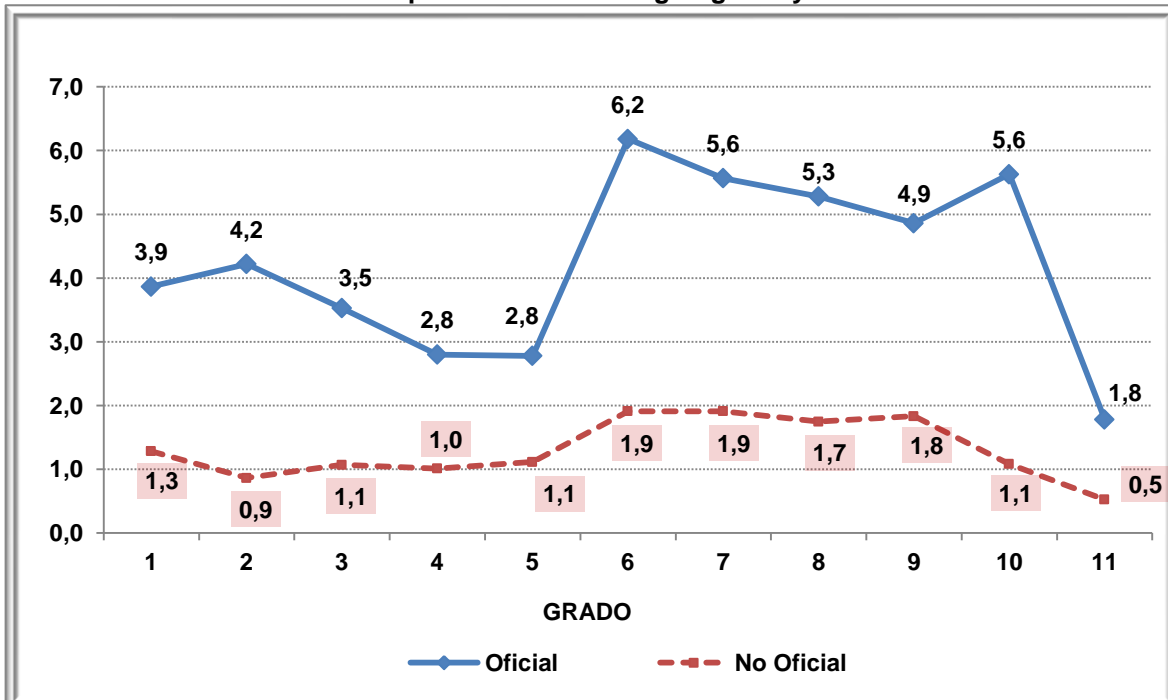
Fuente: Censo C-600, Cálculos: Oficina Asesora de Planeación - Grupo de Análisis Sectorial.

**Gráfico 15. Tasa de reprobación para la localidad según grado y sector educativo. Año 2011**



Fuente: Censo C-600, Cálculos: Oficina Asesora de Planeación - Grupo de Análisis Sectorial.

**Gráfico 16 Tasa de deserción para la localidad según grado y sector educativo. Año 2011**



Fuente: Censo C-600, Cálculos: Oficina Asesora de Planeación - Grupo de Análisis Sectorial.

## 9.4 Por género y tipo de sector

**Tabla 35. Indicadores de Eficiencia Interna por género y sector 2011**

Sector	Tasas	Género	
		Mujeres	Hombres
OFICIAL	Tasa Aprobación	87,9	83,7
	Tasa Reprobación	8,1	11,8
	Tasa Deserción	4,0	4,6
NO OFICIAL	Tasa Aprobación	96,3	94,2
	Tasa Reprobación	2,7	4,0
	Tasa Deserción	1,0	1,8

Notas: Tasa de Deserción Intra-anual, niños que abandonan sus estudios durante el transcurso del año lectivo. El cálculo incluye sólo la jornada diurna de los Colegios de educación formal regular.

Fuente: Censo C-600 Cálculos: Oficina Asesora de Planeación - Grupo de Análisis Sectorial.

### Tasas de repetición y extraedad por nivel de escolaridad y sector educativo

**Tabla 36. Tasas de repetición y extraedad de la localidad. Período 2008 – 2012**

Sector	Nivel	Tasa de repetición					Tasa de extraedad				
		2008	2009	2010	2011	2012	2008	2009	2010	2011	2012
Oficial	Preescolar	0,2	0,0	1,5	0,6	0,3	0,2	0,0	0,1	0,0	0,0
	Primaria	1,4	1,4	3,0	4,6	0,3	1,9	2,1	1,7	1,5	1,4
	Secundaria	4,3	3,9	4,9	13,5	0,3	4,8	5,2	5,3	5,3	5,2
	Media	3,7	2,9	4,1	9,3	0,3	3,0	3,8	3,8	3,5	3,0
	<b>Total</b>	<b>2,8</b>	<b>2,5</b>	<b>3,8</b>	<b>8,5</b>	<b>0,3</b>	<b>3,0</b>	<b>3,4</b>	<b>3,3</b>	<b>3,2</b>	<b>3,0</b>
Privado	Preescolar	0,7	1,4	1,2	1,0	1,1	0,3	0,2	0,8	1,1	0,2
	Primaria	1,0	1,8	1,5	1,7	1,2	7,6	6,0	2,4	2,3	1,1
	Secundaria	2,4	3,9	3,6	5,3	5,2	11,4	10,4	4,6	2,7	2,1
	Media	1,5	1,3	2,7	3,0	2,0	1,4	1,5	3,3	1,2	1,2
	<b>Total</b>	<b>1,5</b>	<b>2,5</b>	<b>2,4</b>	<b>3,1</b>	<b>2,7</b>	<b>7,5</b>	<b>6,5</b>	<b>3,2</b>	<b>2,2</b>	<b>1,4</b>

Nota: Sector oficial incluye colegios distritales y en concesión, sector privado incluye no oficiales, régimen especial y convenio. Se considera en extraedad a los alumnos que tienen tres años o más respecto a la edad considerada como adecuada en cada grado. Los cálculos incluyen sólo la jornada diurna de los establecimientos de educación formal regular.

Fuente: Censo C600 del año 2012. Elaboración y Cálculo: Oficina Asesora de Planeación.

## 10. MATRICULA DEL SECTOR EDUCATIVO NO OFICIAL

La matrícula del Sector Educativo no oficial del Distrito Capital se obtiene mediante el Censo C-600, el cual es diligenciado por cada uno de los colegios oficiales y no oficiales. Dicha información estadística es validada tanto por el Departamento Administrativo Nacional de Estadística (DANE) como por la Secretaría de Educación del Distrito. Debido a que no todos los colegios reportan la información, es necesario recurrir a la imputación de datos, que consiste en una técnica estadística para completar información faltante, teniendo en cuenta los reportes realizados en años anteriores.

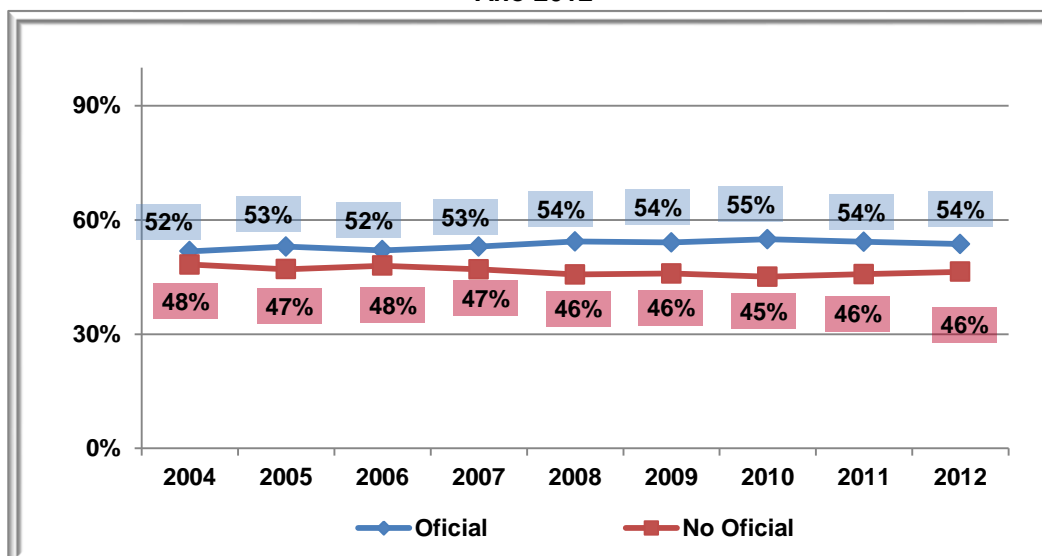
A continuación se presenta información sobre la evolución de la matrícula en el sector educativo no oficial para el año 2012 con la metodología de la imputación de datos.

**Tabla 37. Evolución de la matrícula oficial y no oficial de la localidad. Período 2004-2012**

Localidad	2004	2005	2006	2007	2008	2009	2010	2011	2012
Oficial	84.027	85.733	88.117	90.975	91.414	91.679	91.298	85.719	81.458
No Oficial	78.353	76.139	81.259	80.754	76.868	77.870	74.955	72.315	70.413
<b>Total</b>	<b>162.380</b>	<b>161.872</b>	<b>169.376</b>	<b>171.729</b>	<b>168.282</b>	<b>169.549</b>	<b>166.253</b>	<b>158.034</b>	<b>151.871</b>
Oficial	52%	53%	52%	53%	54%	54%	55%	54%	54%
No Oficial	48%	47%	48%	47%	46%	46%	45%	46%	46%

Fuentes: (1) Anexo 6 A – Sistema de matrícula SED Fecha de Corte: Febrero 14 de 2012 – Cifras preliminares (2) Matrícula no oficial: imputada a partir de Censos C-600.  
Elaboración y Cálculos: Oficina Asesora de Planeación - Grupo de Análisis Sectorial.

**Gráfico 17. Participación del total de la matrícula de la localidad por sector educativo. Año 2012**



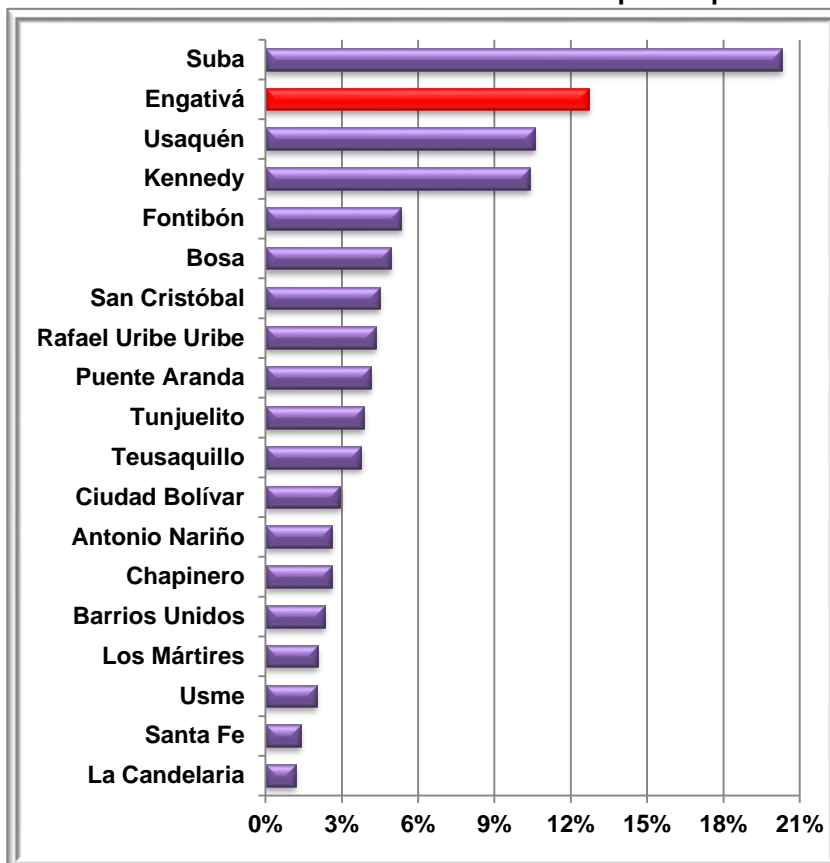
Fuentes: (1) Anexo 6 A – Sistema de matrícula SED. Fecha de Corte: febrero 14 de 2012 – Cifras preliminares (2) Matrícula no oficial: imputada a partir de Censos C-600.  
Elaboración y Cálculos: Oficina Asesora de Planeación - Grupo de Análisis Sectorial.

**Tabla 38. Matrícula no oficial según nivel de escolaridad y participación de la localidad en el total de la matrícula no oficial para Bogotá. Año 2012**

Localidad	Nivel de Escolaridad				Total
	Preescolar	Primaria	Secundaria	Media	
Engativá	12.293	24.380	22.598	11.142	70.413
Total Matrícula No Oficial	98.774	202.776	180.301	86.890	568.741
<b>Participación</b>	<b>12,45%</b>	<b>12,02%</b>	<b>12,53%</b>	<b>12,82%</b>	<b>12,38%</b>

Fuentes: Matrícula no oficial imputada a partir de Censos C-600. Cálculos: Oficina Asesora de Planeación Grupo de Análisis Sectorial.

**Gráfico 18. Matrícula en el sector educativo no oficial – Participación por localidad. Año 2012**



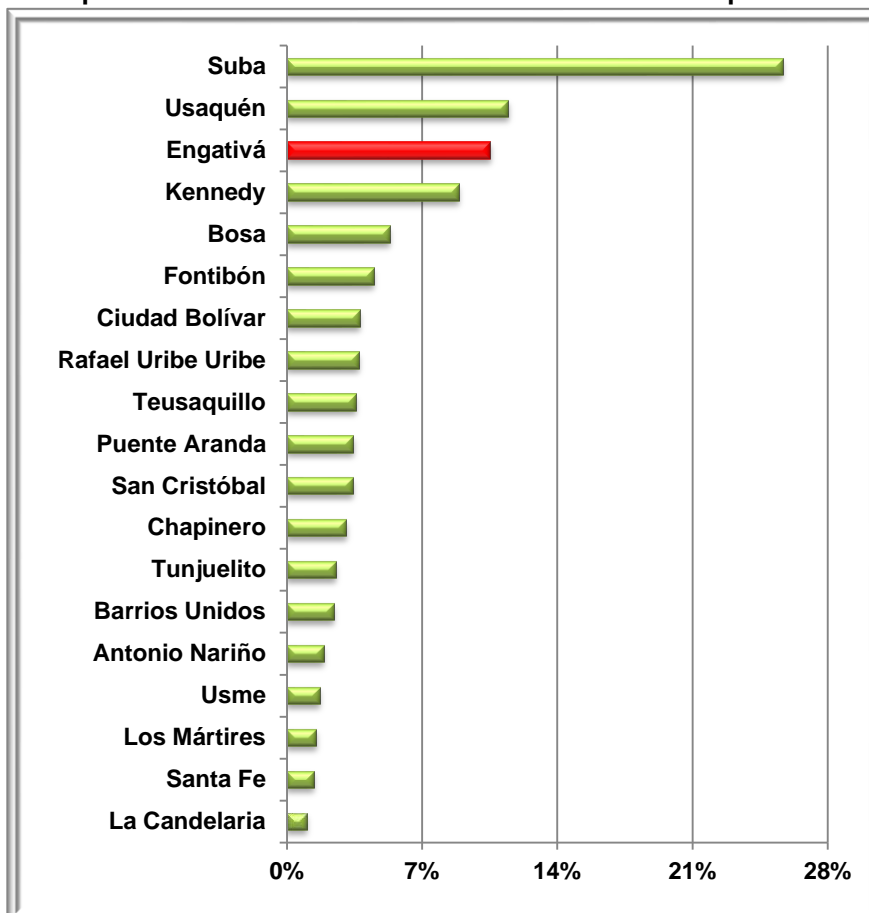
Fuente: Matrícula no oficial imputada a partir de Censo C-600.  
Elaboración: Oficina Asesora de Planeación – Grupo de Análisis Sectorial.

**Tabla 39. Total planta de personal docente del sector no oficial y participación de la localidad. Año 2012**

Localidad	Nivel de escolaridad				Total
	Preescolar	Primaria	Secundaria	Media	
Engativá	784	1.199	933	539	3.455
Bogotá	6.803	11.427	9.889	5.393	33.512
<b>Participación</b>	<b>11,52%</b>	<b>10,49%</b>	<b>9,43%</b>	<b>9,99%</b>	<b>10,31%</b>

Fuente: Censo C-600 año 2012. Elaboración: Oficina Asesora de Planeación – Grupo de Análisis Sectorial

**Gráfico 19. Participación de docentes del sector educativo no oficial por localidad. Año 2012**



Fuente: Censo C-600 año 2012. Elaboración: Oficina Asesora de Planeación – Grupo de Análisis Sectorial.

**Tabla 40. Total planta de personal docente del sector no oficial por área de enseñanza. Año 2012**

Área de enseñanza	Localidad	Total Bogotá	% Participación
Todas las áreas	1.213	10.389	11,7%
Ciencias naturales y educación ambiental	303	2.890	10,5%
Ciencias sociales, Historia, Geografía, Constitución Política y Democracia	246	2.289	10,7%
Educación Artística	181	2.068	8,8%
Educación Ética y en Valores Humanos.	79	697	11,3%
Educación Física, recreación y deportes.	188	1.864	10,1%
Educación Religiosa.	51	830	6,1%
Humanidades, Lengua Castellana e Idiomas Extranjeros.	571	5.746	9,9%



Área de enseñanza	Localidad	Total Bogotá	% Participación
Matemáticas	325	3.141	10,3%
Tecnología e Informática.	168	1.562	10,8%
Ciencias Económicas	35	246	14,2%
Ciencias Políticas	10	143	7,0%
Filosofía	43	498	8,6%
Otra	42	425	9,9%
<b>Total</b>	<b>3.455</b>	<b>32.788</b>	<b>10,5%</b>

Fuente: Censo C-600 año 2012. Elaboración: Oficina Asesora de Planeación – Grupo de Análisis Sectorial

## 11. TASA DE COBERTURA BRUTA

La Tasa de Cobertura Bruta (TCB) muestra una relación entre el total de población matriculada con respecto a la Población en Edad Escolar. Ya que se definen los rangos de edad para cada nivel de escolarización, es posible tener no solo la TCB total sino por niveles educativos.

Entre el año 2008 y el 2012, la tasa de cobertura bruta de la localidad disminuyó 5,41%, al pasar de 101,82% en 2008 a 96,41% en 2012. En cuanto al comportamiento por nivel de escolaridad, primaria y preescolar presentan un comportamiento decreciente, mientras que secundaria presentó un comportamiento variable y media tiene una tendencia creciente.

**Tabla 41. Tasa de Cobertura Bruta por niveles de escolaridad de la localidad. Período 2008-2012**

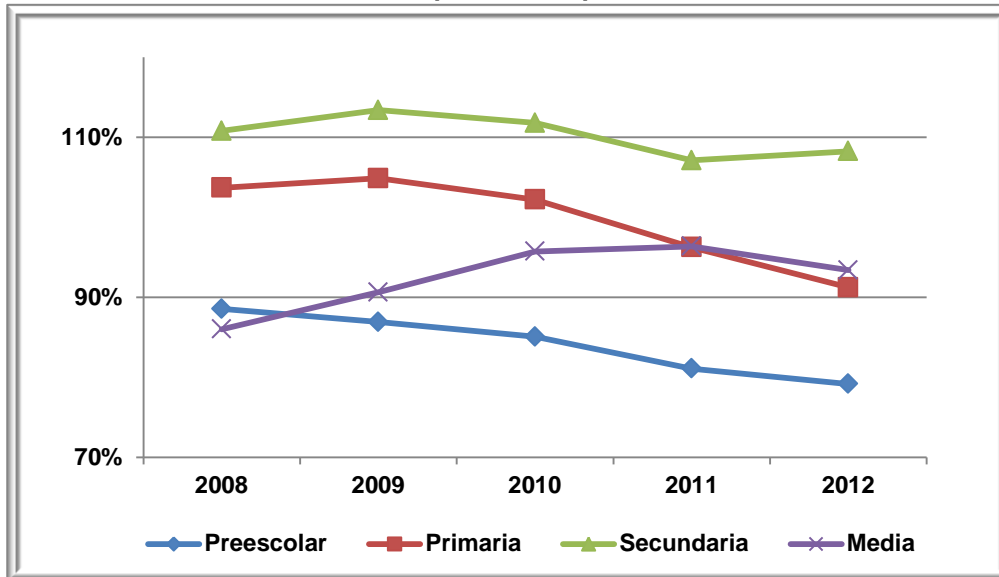
Nivel de Escolaridad	2008	2009	2010	2011	2012
Preescolar	88,54%	86,88%	85,05%	81,07%	79,16%
Primaria	103,67%	104,85%	102,19%	96,24%	91,21%
Secundaria	110,77%	113,37%	111,77%	107,10%	108,23%
Media	85,98%	90,61%	95,72%	96,36%	93,37%
<b>Total</b>	<b>101,82%</b>	<b>103,84%</b>	<b>102,97%</b>	<b>98,76%</b>	<b>96,41%</b>

Fuentes: Anexo 6 A. Fecha de Corte: Febrero 14 de 2012 cifras preliminares.  
Matrícula no oficial imputada a partir de Censos C-600.

Elaboración y Cálculos: Oficina Asesora de Planeación - Grupo de Análisis Sectorial.

En el 2012, la tasa de cobertura bruta fue mayor en el nivel de escolaridad de secundaria con un porcentaje de 108,23%. En los niveles de escolaridad media, primaria y preescolar las tasas fueron 93,37%, 91,21% y 79,16% respectivamente.

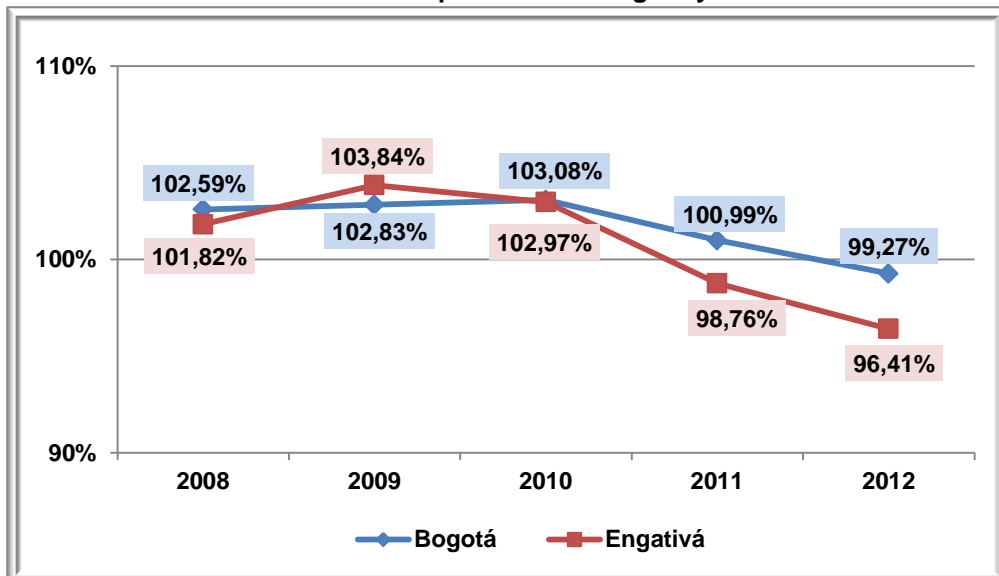
**Gráfico 20. Tasa de Cobertura Bruta por niveles para la localidad. Período 2008-2012**



Fuentes: Anexo 6 A. Fecha de Corte: Febrero 14 de 2012 cifras preliminares.  
Matrícula no oficial imputada a partir de Censos C-600.  
Elaboración y Cálculos: Oficina Asesora de Planeación - Grupo de Análisis Sectorial.

Al comparar la tasa de cobertura de la localidad con la de Bogotá vemos un aumento de la brecha entre el 2008 y el 2012 al pasar de tener una brecha de 0,77% en 2008 a tener una brecha de 2,86% en 2012 (Gráfico 21)

**Gráfico 21. Tasa de Cobertura Bruta comparada total Bogotá y localidad. Período 2008-2012**



Fuentes: Anexo 6 A. Fecha de Corte: Febrero 14 de 2012 cifras preliminares.  
Matrícula no oficial imputada a partir de Censos C-600.  
Elaboración y Cálculos: Oficina Asesora de Planeación - Grupo de Análisis Sectorial.

## 12. TERRITORIALIZACIÓN PROYECTOS DE INVERSIÓN

En concordancia con el eje articulador, el Plan de Desarrollo 2012-2016 “Bogotá Humana” en los artículos 7 y 9 plantea los programas: “Garantía del desarrollo integral de la primera infancia y Construcción de saberes. Educación incluyente, diversa y de calidad para disfrutar y aprender”, de cada uno de estos programas se desprenden a su vez los proyectos y acciones por medio de los cuales la Secretaría de Educación del Distrito busca garantizar de manera efectiva el derecho a la educación de calidad de los niños, niñas y adolescentes del distrito capital.

De acuerdo con lo anterior la tabla siguiente contiene los proyectos que se encuentran en desarrollo en la localidad de Engativá.

**Tabla 42. Proyectos de inversión en ejecución en la localidad de Engativá**

PROYECTO	NOMBRE DEL PROYECTO	OBJETO DEL PROYECTO
262	Hábitat escolar.	Construir, dotar y poner en funcionamiento la infraestructura educativa necesaria para garantizar el derecho a la educación y la prestación del servicio educativo a los niños, niñas y adolescentes en los niveles de preescolar, básica y media.
889	Jornada educativa de 40 horas semanales para la excelencia académica y la formación integral y jornadas únicas.	Transformar las lógicas y contenidos del aprendizaje de los niños, niñas y jóvenes del sistema educativo oficial de la ciudad, ofreciendo 40 horas semanales en las escuelas para fortalecer el currículo en las áreas básicas académicas y en la formación integral de los estudiantes.
891	Media fortalecida y mayor acceso a la educación superior.	Transformar y fortalecer la educación media distrital mediante la consolidación de una oferta diversa, electiva y homologable con educación superior que promueva la continuidad de los estudiantes en este nivel educativo, para generar en los jóvenes mayores oportunidades en el mundo socio-productivo.
897	Niños y niñas estudiando	Reducir la segregación socioeconómica, espacial y cultural mediante acciones que garanticen el acceso, la permanencia, la asistencia, el bienestar y la protección de los niños, las niñas y los jóvenes matriculados en el sistema del Distrito Capital.
898	Administración del talento humano	Garantizar al personal docente y administrativo que desarrolla actividades organizacionales requeridas para el normal funcionamiento de los establecimientos educativos, el pago de sus salarios, prestaciones sociales y demás derechos inherentes a la prestación del servicio educativo en el Distrito Capital, al igual que propender por el bienestar del funcionario y el de sus familias como factor determinante de una mejor calidad educativa.
899	Tecnologías de la información y las telecomunicaciones.	Desarrollar y fortalecer los servicios de Tecnología de Información y las Comunicaciones para la disminución de la brecha digital, la apropiación académica estos servicios en la comunidad educativa y el cumplimiento de las necesidades y expectativas de los niños, niñas, jóvenes, maestras del Distrito y funcionarios administrativos de la SED.
900	Educación para la ciudadanía y la convivencia.	Contribuir a la educación de estudiantes como ciudadanos con identidad, autonomía, conciencia de derechos, valores y vitales y participativos, que conviven de forma sana en los ambientes escolares del Distrito Capital.

PROYECTO	NOMBRE DEL PROYECTO	OBJETO DEL PROYECTO
905	Fortalecimiento académico.	Diseñar, construir e implementar estrategias pedagógicas, curriculares y administrativas que propendan por el fortalecimiento académico para una educación de calidad y excelencia desde la construcción de saberes, que redunden en la disminución de la segregación y la discriminación en los colegios oficiales del Distrito Capital.
4248	Subsidios a la demanda educativa.	Brindar a través de las estrategias de colegios en convenio y colegios en concesión, los medios de acceso y permanencia que garanticen el ejercicio efectivo del derecho a la educación preescolar, básica y media en el sistema educativo oficial de los niños, niñas y adolescentes del Distrito Capital.

Fuente: Oficina Asesora de Planeación. Grupo de Programas y Proyectos.

### **13. BIBLIOGRAFÍA**

1. DANE. (2011). Encuesta Multipropósito . Bogotá, D.C., Colombia.
2. engativa.gov.co. (s.f.). Recuperado el 24 de 09 de 2012
3. engativa.gov.co. (s.f.). Recuperado el 24 de 09 de 2012
4. Secretaría de Educación del Distrito. (14 de 02 de 2012). Anexo 6A . Bogotá.
5. www.bogota.gov.co. (s.f.).
6. www.bogota.gov.co. (s.f.). Recuperado el 24 de 09 de 2012