



**BOGOTÁ
MEJOR
PARA TODOS**

SECRETARÍA DE EDUCACIÓN

ENGATIVÁ

LOCALIDAD 10

Bogotá, D.C.
Caracterización del Sector Educativo
Año 2017



**BOGOTÁ
MEJOR
PARA TODOS**

SECRETARÍA DE EDUCACIÓN

**ALCALDÍA MAYOR DE BOGOTÁ
SECRETARÍA DE EDUCACIÓN**

ENRIQUE PEÑALOSA LONDOÑO
Alcalde Mayor de Bogotá

CLAUDIA PUENTES RIAÑO
Secretario de Educación

CARLOS ALBERTO REVERÓN PEÑA
Subsecretaría de Calidad y Pertinencia

JORGE ENRIQUE CELIS GIRALDO
Subsecretaría de Integración Interinstitucional

ÁLVARO FERNANDO GUZMÁN LUCERO
Subsecretaría de Gestión Institucional

ADRIANA MARÍA GONZÁLEZ MAXCYCLAK
Subsecretaría de Acceso y Permanencia

CÉSAR MAURICIO LÓPEZ ALFONSO
Jefe Oficina Asesora de Planeación

**OFICINA ASESORA DE PLANEACIÓN
GRUPO GESTIÓN DE LA INFORMACIÓN.
DE LA INFORMACIÓN.**

SHARYK ROMERO CALDERÓN
JORGE MAURICIO BARRAGÁN BOHÓRQUEZ
FRANCISCO ARTURO ARÉVALO REALPE
YURANI MARCELA GUEVARA PÉREZ
RUBÉN DARÍO SABOGAL LIÉVANO
FABIOLA ROCÍO FEO PINZÓN
GINA MARÍA DUQUE TRONCOSO
LEONARDO RODRÍGUEZ HERNÁNDEZ
NATALIA CAMELO ALBA
SANDRA MILENA SORZA GONZÁLEZ
LAURA KATHERINE MORENO GIRALDO
ARIEL HERNÁN LAYTON COY

CONTENIDO

1	PRESENTACIÓN.....	7
2	GENERALIDADES DE LA LOCALIDAD.....	8
3	PROYECCIONES DE POBLACIÓN	10
3.1	POBLACIÓN TOTAL PROYECTADA	10
3.2	POBLACIÓN EN EDAD ESCOLAR PROYECTADA (PEE)	15
4	DEMANDA EDUCATIVA DEL SECTOR OFICIAL	18
5	OFERTA EDUCATIVA DEL SECTOR OFICIAL	20
6	MATRÍCULA DEL SECTOR EDUCATIVO OFICIAL	24
7	DÉFICIT Y/O SUPERÁVIT: OFERTA - DEMANDA, Y MATRÍCULA DEL SISTEMA EDUCATIVO OFICIAL	30
8	PLANTA PERSONAL DIRECTIVO DOCENTE Y DOCENTE DEL SECTOR OFICIAL	33
9	INDICADORES DE EFICIENCIA INTERNA	34
10	MATRÍCULA DEL SECTOR EDUCATIVO NO OFICIAL	40
11	PLANTA PERSONAL DOCENTE DEL SECTOR NO OFICIAL	42
12	TASA DE COBERTURA BRUTA	43
13	PRUEBAS SABER	45
14	TERRITORIALIZACIÓN	46

ÍNDICE DE TABLAS

Tabla 1. Número establecimientos educativos por clase de colegio	8
Tabla 2. Población total por grupos quinquenales de edad y sexo	12
Tabla 3. Población proyectada por grupos quinquenales de edad	14
Tabla 4. Población en edad escolar PEE (5 a 16 años) por edades simples y sexo	16
Tabla 5. Proyección de la población en edad escolar PEE (5 a 16 años) por edades simples	17
Tabla 6. Demanda efectiva por clase de colegio.....	19
Tabla 7. Demanda efectiva por nivel educativo	20
Tabla 8. Número de sedes que ofrecen educación oficial por UPZ	21
Tabla 9. Oferta educativa oficial por clase de colegio	22
Tabla 10. Oferta educativa oficial por nivel educativo	22
Tabla 11. Matrícula oficial por nivel educativo y clase de colegio	25
Tabla 12. Matrícula oficial por clase de colegio y sexo.....	26
Tabla 13. Matrícula oficial por nivel educativo y sexo	26
Tabla 14. Matrícula oficial por estrato y clase de colegio	26
Tabla 15. Matrícula oficial por estrato y nivel educativo.....	27
Tabla 16. Matrícula oficial por tipo de discapacidad y clase de colegio	27
Tabla 17. Matrícula oficial por tipo de discapacidad y nivel educativo	28
Tabla 18. Matrícula oficial por tipo de capacidad excepcional y clase de colegio.....	28
Tabla 19. Matrícula oficial por tipo de capacidad excepcional y nivel educativo	29
Tabla 20. Matrícula oficial por grupo étnico y clase de colegio	29
Tabla 21. Matrícula oficial por grupo étnico y nivel educativo.....	29
Tabla 22. Oferta, demanda, matrícula y déficit/superávit por clase de colegio	31
Tabla 23. Oferta, demanda, matrícula y déficit/superávit por nivel educativo.....	31
Tabla 24. Oferta, demanda, matrícula y déficit/superávit por grado	31
Tabla 25. Oferta, demanda, matrícula y déficit/superávit en colegios oficiales distritales	32
Tabla 26. Oferta, demanda, matrícula y déficit/superávit en colegios con administración contratada.....	33
Tabla 27. Oferta, demanda, matrícula y déficit/superávit en colegios privados con matrícula contratada.....	33
Tabla 28. Planta de personal docente por nivel de enseñanza y tipo de vinculación	33
Tabla 29. Distribución del personal docente por jornada	34
Tabla 30. Planta personal directivo docente por cargo desempeñado	34
Tabla 31. Distribución personal directivo docente por jornada	34
Tabla 32. Evolución de los indicadores de eficiencia interna por sector	35
Tabla 33. Indicadores de eficiencia interna por clase de colegio y sector	39
Tabla 34. Indicadores de eficiencia interna por sector y nivel educativo	39
Tabla 35. Indicadores de eficiencia interna por sector educativo y sexo	40
Tabla 36. Evolución de la matrícula por sector (Oficial y No Oficial)	40
Tabla 37. Matrícula No Oficial por nivel educativo: Localidad vs Total Sector	41
Tabla 38. Planta de personal docente en colegios No Oficiales por nivel de enseñanza	42
Tabla 39. Personal docente del sector No Oficial por área de enseñanza y nivel educativo..	43

Tabla 40. Evolución tasa de cobertura bruta por nivel educativo.....	45
Tabla 41. Porcentaje de colegios distritales según categorías en las pruebas de Estado	45
Tabla 42. Brecha en el porcentaje entre colegios oficiales distritales y colegios privados clasificados A+, A, y B en pruebas ICFES SABER 11.....	46
Tabla 43. Resultados en las pruebas de Estado ICFES SABER 11 por área	46
Tabla 44. Ejecución presupuestal inversión directa.....	46

ÍNDICE DE GRÁFICOS

Gráfico 1. Ubicación general de la localidad.....	9
Gráfico 2. Población de Bogotá D.C. - Participación por localidad	11
Gráfico 3. Evolución población total de la localidad	12
Gráfico 4. Pirámide poblacional.....	13
Gráfico 5. Población en edad escolar PEE (5 a 16 años): Localidad vs Bogotá D.C.	15
Gráfico 6. Población en edad escolar PEE (5 a 16 años)	16
Gráfico 7. Población en edad escolar PEE (5 a 16 años): Localidad Vs Bogotá D.C.....	18
Gráfico 8. Demanda del sector educativo oficial - Participación por localidad.....	19
Gráfico 9. Oferta del sector educativo oficial - Participación por localidad	21
Gráfico 10. Ubicación de colegios oficiales de la localidad - Zona Urbana.....	23
Gráfico 12. Matrícula del sector educativo oficial - Participación por localidad	24
Gráfico 13. Matrícula oficial de la localidad - Participación por nivel educativo.....	25
Gráfico 14. Tasa de aprobación por sector educativo	36
Gráfico 15. Tasa de reprobación por sector educativo	37
Gráfico 16. Tasa de deserción por sector educativo.....	38
Gráfico 17. Evolución participación de la matrícula por sector educativo	41
Gráfico 18. Matrícula en el sector educativo No Oficial - Participación por localidad.....	42
Gráfico 19. Tasa de cobertura bruta: Localidad vs Bogotá D.C.....	44

1 PRESENTACIÓN

El presente documento elaborado por la Oficina Asesora de Planeación tiene como propósito fundamental dar a conocer la información estadística más relevante del sector educativo, que permite tener un diagnóstico actualizado de la localidad de Engativá.

Contiene un análisis descriptivo del comportamiento de la población total de la localidad, población en edad escolar (PEE), de oferta, demanda y matrícula, así como los indicadores de eficiencia interna y tasas de cobertura, entre otros.

La información de población proviene de las proyecciones elaboradas por el Departamento Administrativo Nacional de Estadística - DANE y la Secretaría Distrital de Planeación - SDP, las cifras de oferta, demanda y matrícula del sector oficial a partir de la información del SIMAT, con fecha de corte 28 de febrero de 2017 y los datos del sector no oficial son extractados del censo C600 del DANE, información registrada por los colegios oficiales y privados de la localidad en el aplicativo creado por esa entidad.

La demanda efectiva del sector educativo oficial corresponde a la población que solicita un cupo escolar en el sistema administrado por el sector público y está conformado por los estudiantes matriculados en los establecimientos educativos adscritos al sector oficial que demandan continuidad para el siguiente año escolar; y por aquella población que requiere cupos nuevos, que proviene del sector No Oficial, o de otras entidades territoriales certificadas, o de aquella población que se encontraba por fuera del sistema educativo.

Los datos de oferta corresponden al número de cupos ofrecidos en los colegios distritales, colegios con administración contratada y colegios privados que suscriben contrato con la SED; modalidades mediante las cuales el Distrito busca garantizar el derecho a la educación.

Al igual que este perfil, el Grupo Gestión de la Información dispone de las estadísticas educativas de Bogotá D.C., en el Boletín Estadístico General, que da un panorama del Distrito de forma agregada y que sirve como contexto adicional a este ejercicio.

Para mayor información, realizar comentarios o sugerencias puede comunicarse con el Grupo Gestión de la Información, de la Oficina Asesora de Planeación en la Secretaría de Educación del Distrito Conmutador 3241000.

2 GENERALIDADES DE LA LOCALIDAD

La localidad de Engativá limita, al norte, con el río Juan Amarillo que la separa de la localidad de Suba, al sur, con la avenida El Dorado y el antiguo camino de Engativá que la separan de la localidad de Fontibón, al oriente, con la avenida Calle 68 y las localidades de Barrios Unidos y Teusaquillo, y al occidente con el río Bogotá y el municipio de Cota.

El promedio de escolaridad de la localidad de Engativá fue de 10,6 años en 2014. Para los hombres fue de 10,7 y para las mujeres de 10,6 años. Sin embargo, la tasa de analfabetismo que presenta es de 0,9%. Para hombres la tasa es de 0,7% y para mujeres de 1%. Comparada con Bogotá D.C., presenta 0,5 puntos porcentuales por debajo¹.

Engativá está conformada por ocho (8) Unidades de Planeamiento Zonal (UPZ)², en ellas se localizan 294 establecimientos educativos, distribuidos de la siguiente manera, según clase de colegio:

Tabla 1. Número establecimientos educativos por clase de colegio Engativá 2017

Clase de Colegio						
Distrital	Distrital Administración Contratada	Oficial Régimen Especial	Privado	Privado Matrícula Contratada	Privado Régimen Especial	Total
33	2		251	6	2	294

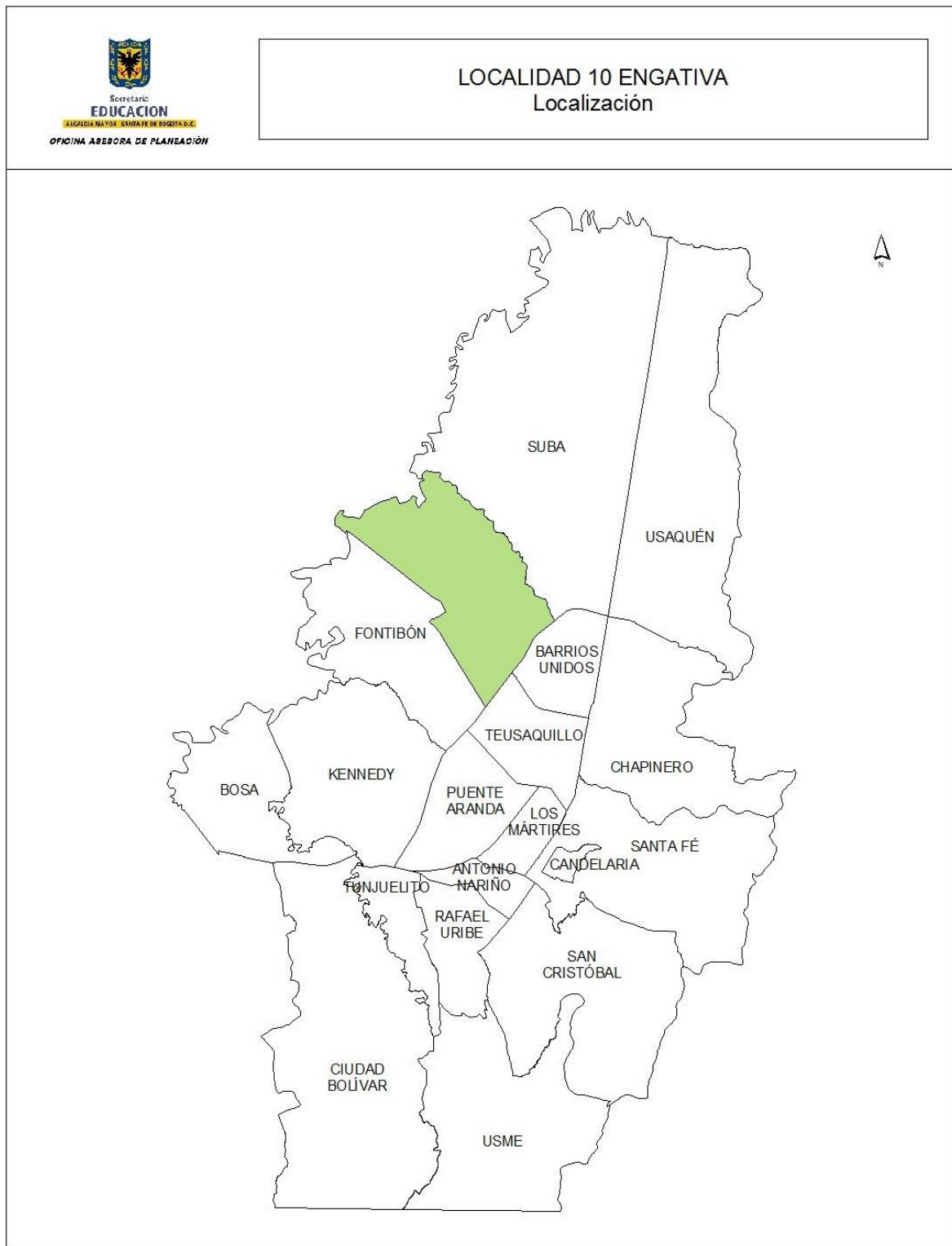
Fuente: Directorio único de colegios SED. Fecha de corte 31 de diciembre de 2016.

Elaboración y cálculos: Oficina Asesora de Planeación. Grupo Gestión de la Información.

¹ <http://www.dane.gov.co/index.php/estadisticas-por-tema/pobreza-y-condiciones-de-vida/encuesta-multiproposito>, DANE, Encuesta Multipropósito Bogotá 2014: "La Encuesta Multipropósito se elabora junto con la Secretaría Distrital de Planeación, la cual busca obtener información estadística sobre aspectos sociales, económicos, de entorno urbano de los hogares y habitantes de Bogotá en sus 19 localidades urbanas...".

² <http://www.sdp.gov.co/portal/page/portal/PortalSDP/OrdenamientoTerritorial/upzenprocesoderevision/QueEs>

Gráfico 1. Ubicación general de la localidad Engativá 2017



Fuente: Sistema de Georreferenciación Elaboración: Oficina Asesora de Planeación.

3 PROYECCIONES DE POBLACIÓN

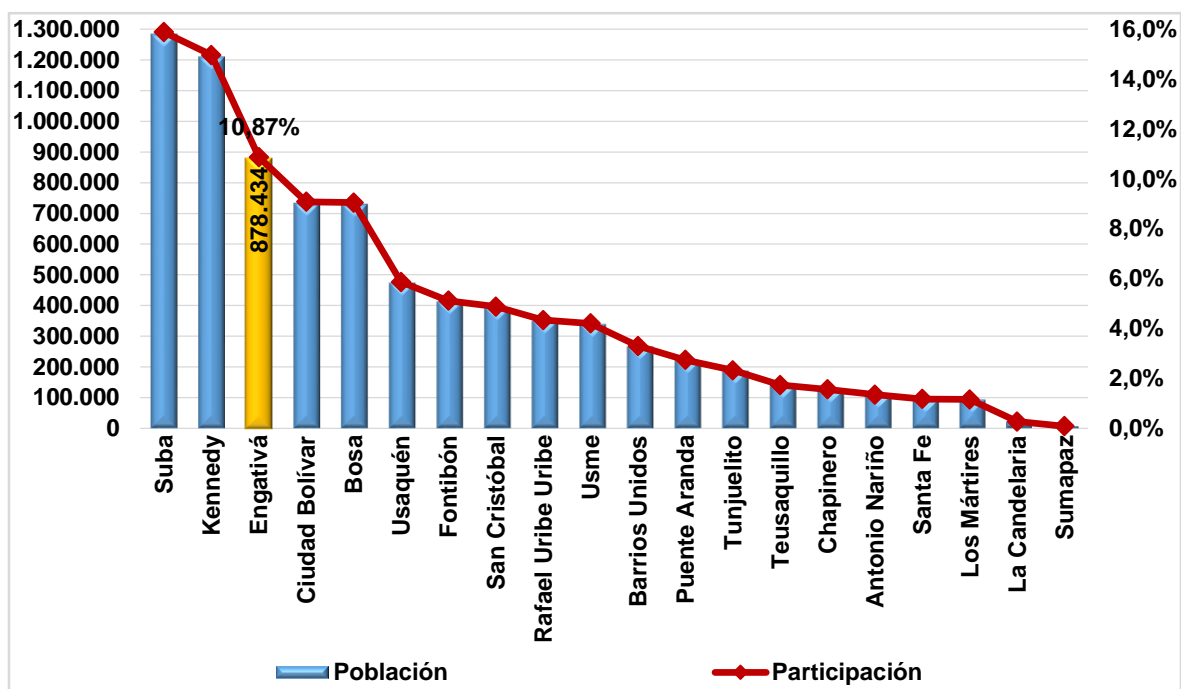
3.1 POBLACIÓN TOTAL PROYECTADA

El Departamento Administrativo Nacional de Estadística (DANE) ha proporcionado proyecciones de población para el nivel nacional, departamental, y municipal considerando el periodo 2005-2020. Sin embargo, debido a la amplia extensión de la ciudad de Bogotá D.C. y la necesidad de obtener indicadores no solo a nivel de ciudad, sino también, a nivel local, la Secretaría Distrital de Planeación (SDP) realizó proyecciones de población para las localidades de Bogotá D.C., para el periodo 2016-2020, partiendo de las proyecciones de población por grupos quinquenales de edad para la ciudad, suministradas por el DANE y con información proveniente de los últimos censos de población de Colombia realizados en los años 1993 y 2005.

La Secretaría de Educación del Distrito presenta las proyecciones de población realizadas por el Departamento Administrativo Nacional de Estadística - DANE hasta el año 2015 y las nuevas proyecciones suministradas por la Secretaría Distrital de Planeación - SDP para los años posteriores. Estas se realizaron con base en nuevas metodologías de proyección que tuvieron en cuenta los resultados del Censo del 2005 y los cambios demográficos que se presentan en una urbe como Bogotá D.C.; razón por la cual algunas localidades dan cuenta de variaciones significativas de población.

De acuerdo con las proyecciones de población de la SDP y el DANE, la población de la Ciudad Capital en el año 2017 es de 8.080.734 habitantes; para la localidad de Engativá, la población es de 878.434 habitantes, que corresponde al 10,87% de los habitantes del Distrito Capital, ocupando el tercer lugar de participación en el total de población con relación a las 20 localidades del Distrito.

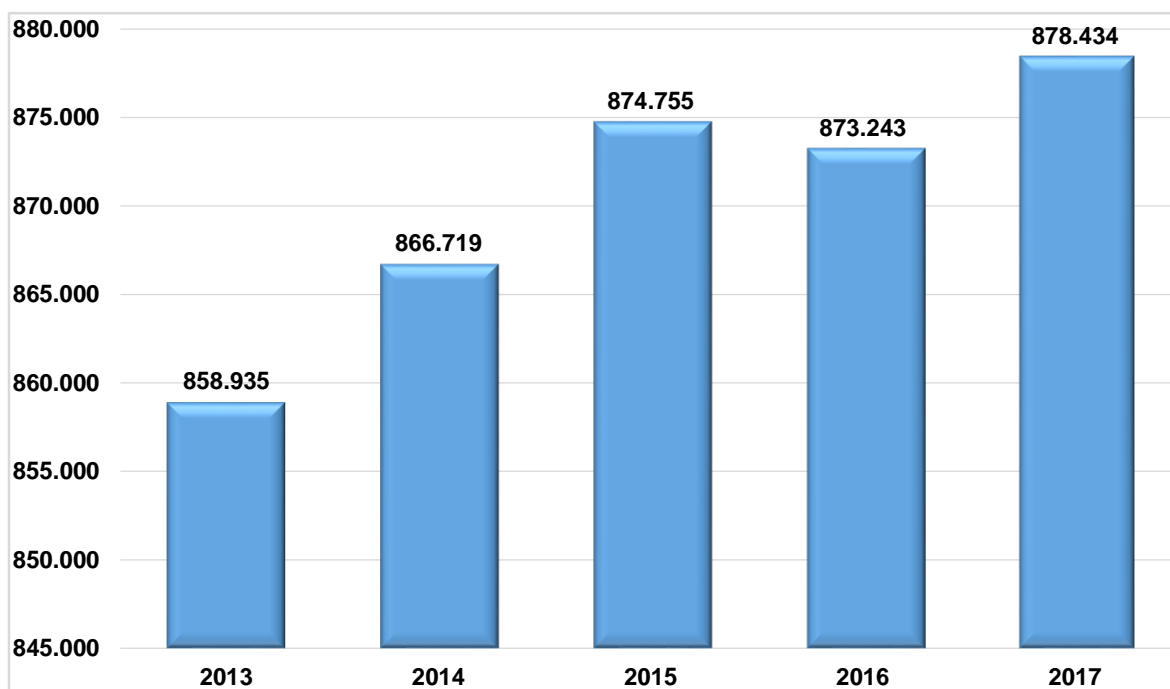
Gráfico 2. Población de Bogotá D.C. - Participación por localidad Engativá 2017



Fuente: Proyecciones de Población DANE - SDP, a partir del Censo 2005.
 Elaboración y cálculos: Oficina Asesora de Planeación - Grupo Gestión de la Información.

La evolución de población para la localidad de Engativá, en el periodo comprendido entre el 2013 y el 2017, registra incrementos constantes excepto en 2016; En general la población total aumentó en el periodo un 2,3%, pasando de 858.935 ciudadanos en 2013 a 878.434 en 2017.

Gráfico 3. Evolución población total de la localidad Engativá 2013 - 2017



Fuente: Proyecciones de Población DANE - SDP, a partir del Censo 2005.
Elaboración y cálculos: Oficina Asesora de Planeación - Grupo Gestión de la Información.

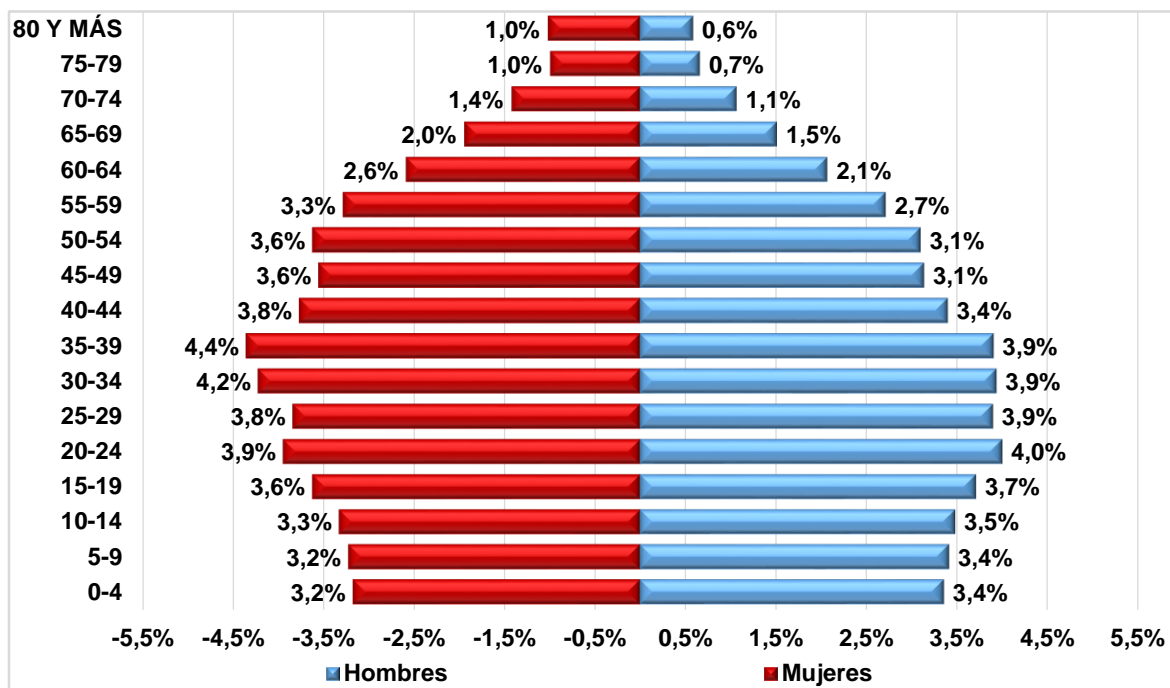
Tabla 2. Población total por grupos quinquenales de edad y sexo Engativá 2017

Rango de Edad	Sexo		
	Hombres	Mujeres	Total
0-4	29.542	27.900	57.442
5-9	30.040	28.325	58.365
10-14	30.633	29.223	59.856
15-19	32.653	31.825	64.478
20-24	35.198	34.653	69.851
25-29	34.307	33.721	68.028
30-34	34.658	37.080	71.738
35-39	34.365	38.234	72.599
40-44	29.923	33.084	63.007
45-49	27.624	31.224	58.848
50-54	27.282	31.812	59.094
55-59	23.885	28.854	52.739
60-64	18.228	22.769	40.997
65-69	13.338	17.143	30.481
70-74	9.430	12.580	22.010
75-79	5.855	8.809	14.664
80 Y MÁS	5.203	9.034	14.237
Total	422.164	456.270	878.434

Fuente: Proyecciones de Población DANE - SDP, a partir del Censo 2005.
Elaboración y cálculos: Oficina Asesora de Planeación - Grupo Gestión de la Información.

La distribución de la población por sexo en la localidad se estima en 422.164 hombres (48,1%) y 456.270 mujeres (51,9%), De los 0 a los 29 años la población masculina es mayor a la femenina, lo cual cambia a partir del quinquenio etario de 30-34 y se mantiene de esta manera hasta el último grupo que corresponde a los de 80 o más años. La diferencia más amplia se registra en el rango 55-59 años.

Gráfico 4. Pirámide poblacional Engativá 2017



Fuente: Proyecciones de Población DANE - SDP, a partir del Censo 2005.
Elaboración y cálculos: Oficina Asesora de Planeación - Grupo Gestión de la Información.

La pirámide poblacional muestra que el grupo más significativo para 2017 se encuentra en el rango de edad de los 20-44 años, para los hombres (4,0%), y 35-39 años para las mujeres (4,4%).

Entre los hombres, otros rangos significativos son 25-29, 30-34 y 35-39 años con 3,9% cada uno%. En el caso de las mujeres, sobresale el rango de 30-34 años con 4,2%. En general, el rango entre 20-39 años agrupa el 32,13% de la población.

La pirámide poblacional de esta localidad presenta una base homogénea en sus primeros rangos de edad, alcanzando su máximo ensanchamiento en el rango de los 35-39 años, con una reducción posterior rango a rango, mostrando una tendencia a la madurez de la población.

La población en edad de trabajar (PET)³ es de 621.379 equivalente al 70,7%.

³ PET. Según el "Convenio 138 sobre la Edad Mínima de Admisión de Empleo", adoptada por la 58ª Reunión de la Conferencia General de la Organización Internacional del Trabajo y aprobada en Colombia mediante la Ley 515 de 1999, "la edad mínima

La población dependiente es de 257.055 habitantes (29,3%), y está constituida por 175.663 personas con edades entre 0 y 14 años que corresponden al 20,0%; y por 81.382 personas mayores de 64 años (9,3%).

La relación de dependencia para la localidad, que expresa la proporción existente entre la población dependiente (menores de 15 más los mayores de 65 años) y la población activa, es de 41,4%, lo cual significa que hay 41 personas dependientes por cada 100 en edad de trabajar.

Tabla 3. Población proyectada por grupos quinquenales de edad Engativá 2016 - 2020

Rango de Edad	2016	2017	2018	2019	2020
0-4	57.855	57.442	57.002	56.549	56.092
5-9	58.788	58.365	57.924	57.467	57.004
10-14	60.279	59.856	59.527	59.232	58.914
15-19	65.539	64.478	63.392	62.334	61.371
20-24	70.261	69.851	69.139	68.313	67.472
25-29	67.422	68.028	69.013	69.840	70.160
30-34	73.643	71.738	69.559	67.736	66.720
35-39	71.474	72.599	73.373	73.630	73.260
40-44	61.394	63.007	64.944	66.823	68.368
45-49	59.489	58.848	58.296	58.125	58.518
50-54	59.052	59.094	58.828	58.407	57.967
55-59	50.941	52.739	54.367	55.671	56.555
60-64	39.029	40.997	43.025	45.009	46.873
65-69	29.239	30.481	31.784	33.214	34.808
70-74	21.033	22.010	23.026	24.078	25.168
75-79	14.134	14.664	15.303	16.040	16.884
80 Y MÁS	13.671	14.237	14.817	15.418	16.035
Total	873.243	878.434	883.319	887.886	892.169

Fuente: Proyecciones de Población DANE - SDP, a partir del Censo 2005.

Elaboración y cálculos: Oficina Asesora de Planeación - Grupo Gestión de la Información.

Para el quinquenio 2016 - 2020, se proyecta un incremento de la población de 2,2% equivalente a 0,54% promedio anual, con reducciones interanuales entre los rangos de edad de 0-24 años y 30-34 años. Los rangos de edad 35-39 y 45-54 años registran variaciones en su comportamiento. Los restantes rangos de edad muestran incremento de la población. Se destacan crecimientos de ésta por encima del 4,0% promedio anual a partir de los 60 años. Al finalizar el periodo, la población en edad de trabajar, es decir, adultos entre 15 y 64 años será el 70,3% de la población; mientras que la dependiente será 29,7%: distribuida en 10,4% para la población mayor de 65 años y, 19,3% para la infantil; sin embargo, la relación de dependencia para 2020 se mantiene casi inalterable con respecto a la registrada en 2017 alcanzando un 42,2%.

Se estima que para el año 2020, disminuya la población infantil (0-14) de la localidad en 3.653 niños, niñas y preadolescentes, al igual que un incremento neto de la población en

fijada en cumplimiento de lo dispuesto no deberá ser inferior a la edad en que cesa la obligación escolar, o en todo caso, a quince años". En Colombia, según el DANE, la PET está constituido por las personas de 12 años y más en las zonas urbanas y 10 años y más en las zonas rurales.

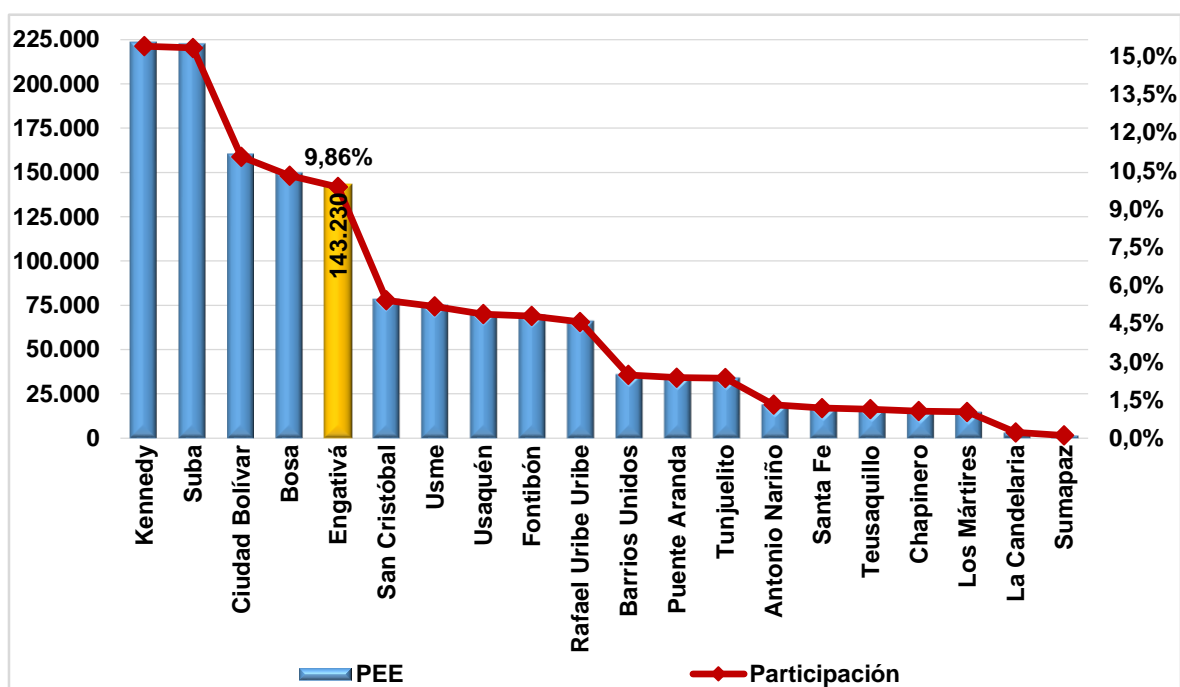
Las cifras que se presentan toman como PET las personas con edades entre 15 y 64 años.

edad de trabajar de 5.885 habitantes. Así mismo, se proyectan incrementos en todos los grupos etarios de 65 años en adelante. En general, aunque esta es una localidad con estructura de población madura, se espera un paulatino incremento en el índice de envejecimiento.

La principal consecuencia de los cambios en los componentes de la dinámica demográfica, es el cambio en la estructura por edad de la población, debido al descenso sostenido de la fecundidad se dan generaciones cada vez menos numerosas de personas, y este cambio se va transmitiendo como oleadas a medida que esas generaciones avanzan en su curso vital⁴.

3.2 POBLACIÓN EN EDAD ESCOLAR PROYECTADA (PEE)

Gráfico 5. Población en edad escolar PEE (5 a 16 años): Localidad vs Bogotá D.C. Engativá 2017

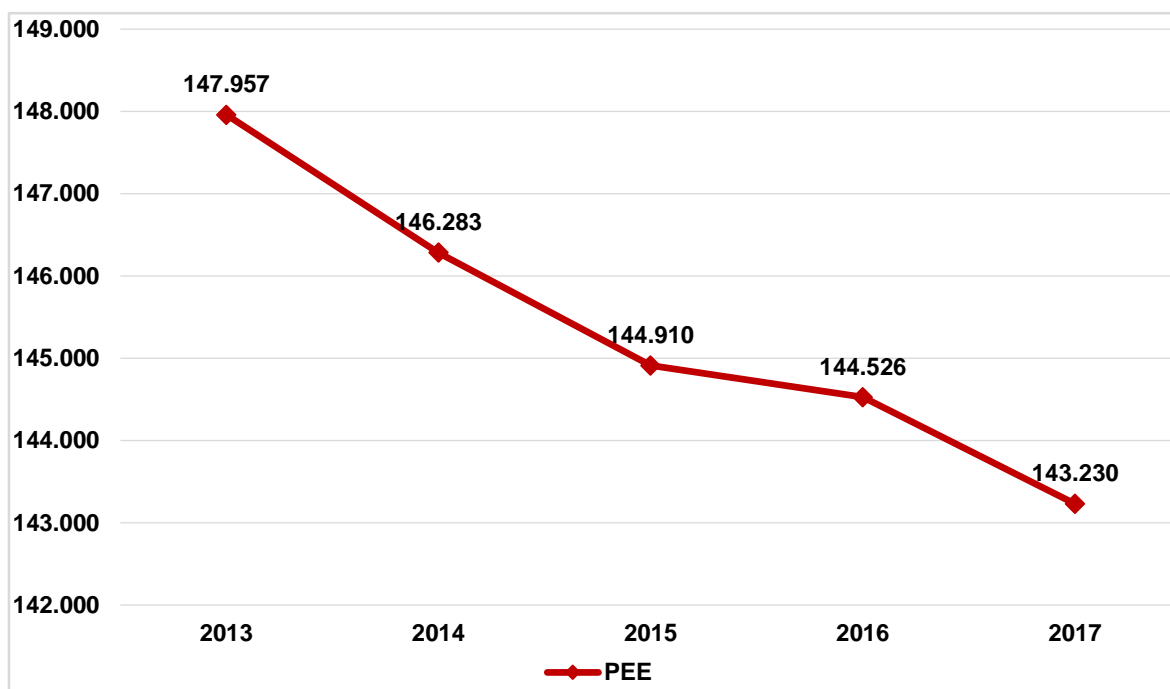


Fuente: Proyecciones de Población DANE - SDP, a partir del Censo 2005.
Elaboración y cálculos: Oficina Asesora de Planeación - Grupo Gestión de la Información.

Para el año 2017, la PEE proyectada de la localidad es de 143.230 habitantes, lo cual representa el 9,86% del total de PEE de la ciudad (1.452.357), ocupando la quinta posición en porcentaje de participación, con relación a las demás localidades.

⁴ ENDS, Resumen Ejecutivo, 2015, Cambios Demográficos, pág. 10.

**Gráfico 6. Población en edad escolar PEE (5 a 16 años)
Engativá 2013 - 2017**



Fuente: Proyecciones de Población DANE - SDP, a partir del Censo 2005.
Elaboración y cálculos: Oficina Asesora de Planeación - Grupo Gestión de la Información.

El comportamiento histórico de la PEE de la localidad de Engativá mantiene una reducción constante desde el 2013. Durante el periodo 2013 - 2017, la PEE disminuyó un 3,2% equivalente a 0,81% promedio anual, pasando de 147.957 en 2013 a 143.230 en 2017.

**Tabla 4. Población en edad escolar PEE (5 a 16 años) por edades simples y sexo
Engativá 2017**

Edad	Sexo		Total
	Hombre	Mujer	
5	5.958	5.623	11.581
6	5.980	5.641	11.621
7	6.004	5.664	11.668
8	6.034	5.686	11.720
9	6.064	5.711	11.775
10	6.111	5.759	11.870
11	6.147	5.801	11.948
12	6.068	5.822	11.890
13	6.118	5.879	11.997
14	6.189	5.962	12.151
15	6.293	6.085	12.378
16	6.414	6.217	12.631
Total	73.380	69.850	143.230

Fuente: Proyecciones de Población DANE - SDP, a partir del Censo 2005.
Elaboración y cálculos: Oficina Asesora de Planeación - Grupo Gestión de la Información.

En general, la PEE de la localidad muestra que el 51,2% son hombres y el restante 48,8% son mujeres. La distribución por edades simples en el año 2017 registra que el número de niños, niñas y adolescentes aumenta año a año entre los 5 y los 11 años, desciende en los 11 años, y vuelve a crecer hasta los 16 años. Se observa que hay más hombres que mujeres en todas las edades.

Tabla 5. Proyección de la población en edad escolar PEE (5 a 16 años) por edades simples Engativá 2016 - 2020

Edad	2016	2017	2018	2019	2020
5	11.663	11.581	11.496	11.407	11.315
6	11.708	11.621	11.535	11.447	11.354
7	11.752	11.668	11.579	11.489	11.398
8	11.804	11.720	11.629	11.536	11.444
9	11.861	11.775	11.685	11.588	11.493
10	11.937	11.870	11.779	11.684	11.581
11	11.877	11.948	11.877	11.783	11.683
12	11.981	11.890	11.958	11.884	11.786
13	12.132	11.997	11.902	11.966	11.890
14	12.352	12.151	12.011	11.915	11.974
15	12.601	12.378	12.170	12.024	11.927
16	12.858	12.631	12.404	12.187	12.037
Total	144.526	143.230	142.025	140.910	139.882

Fuente: Proyecciones de Población DANE - SDP, a partir del Censo 2005.

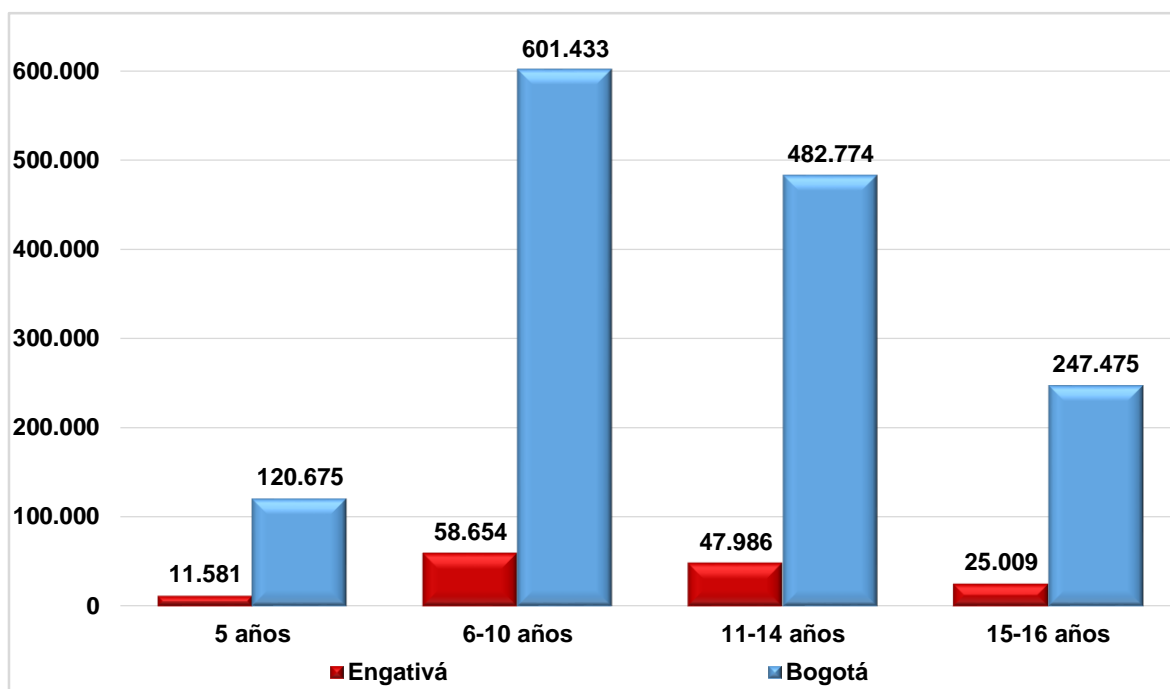
Elaboración y cálculos: Oficina Asesora de Planeación - Grupo Gestión de la Información.

Para los siguientes 5 años, las proyecciones de la población en edad escolar (PEE), es decir, aquella que se encuentra entre los 5 y los 16 años de edad, muestran una reducción a un promedio anual de 0,81% al pasar de 144.526 en 2016 a 139.882 en 2020. En todas las edades se observa el mismo comportamiento decreciente.

Por rangos de edad, en 2017 el mayor porcentaje se agrupa entre los 6 y 10 años con el 41,0%; en el rango entre 11 y 14 años se concentra el 33,5% y, en el de 15 y 16 años el 17,5%. Los niños y niñas de 5 años representan el 8,1%.

En comparación con la población de Bogotá D.C. para los mismos rangos de edad, la población de la localidad ubicada en los 5 años de edad representa el 9,6%; la registrada entre los 6 y 10 años es el 9,8%. La población de 11 a 14 años equivale al 9,9% mientras que la de 15 a 16 años el 10,1%.

Gráfico 7. Población en edad escolar PEE (5 a 16 años): Localidad Vs Bogotá D.C. Engativá 2017



Fuente: Proyecciones de Población DANE - SDP, a partir del Censo 2005.
Elaboración y cálculos: Oficina Asesora de Planeación - Grupo Gestión de la Información.

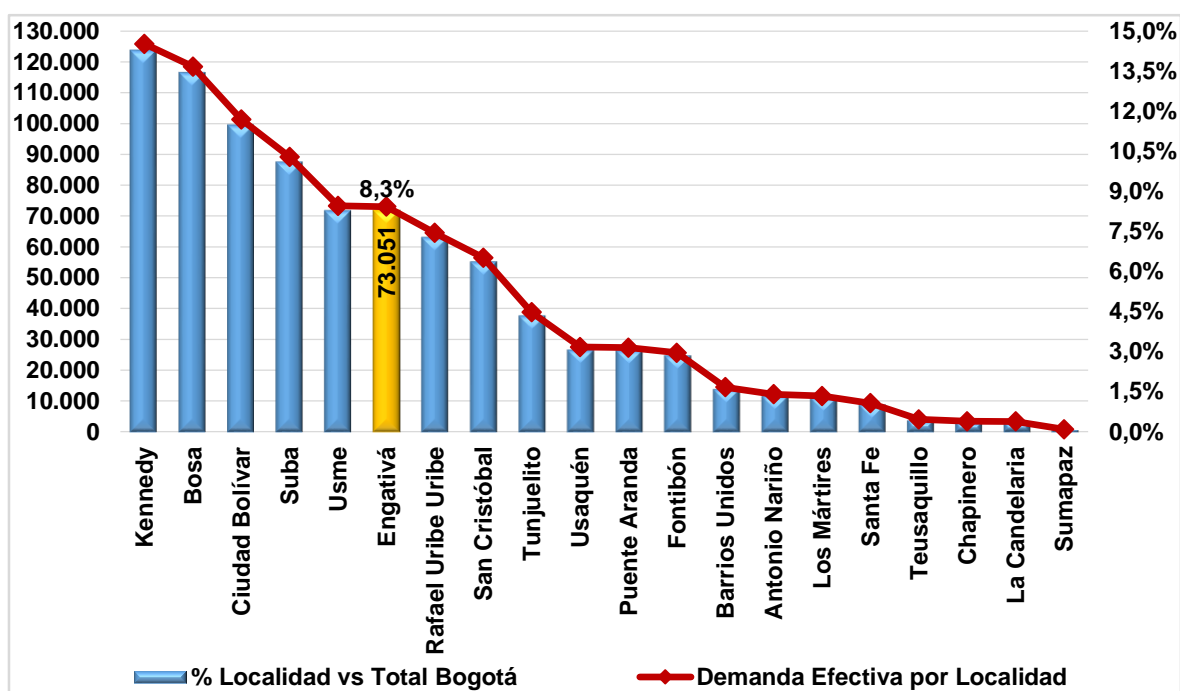
4 DEMANDA EDUCATIVA DEL SECTOR OFICIAL

La demanda efectiva del sector educativo oficial corresponde a la población que solicita un cupo escolar en el sistema administrado por el sector público y se conforma de la siguiente manera:

- Estudiantes matriculados en el sistema oficial que demandan continuidad al siguiente año escolar.
- Población que requiere cupos nuevos que proviene de otras entidades territoriales certificadas, población matriculada en el sector no oficial o población fuera del sistema educativo.

En el 2017 la demanda educativa oficial de la localidad fue de 73.051 cupos escolares frente a 79.840 cupos escolares del año anterior. Este resultado significó una reducción de 8,5%. Por su parte, la demanda educativa representó el 8,3% del total de la demanda de la ciudad.

Gráfico 8. Demanda del sector educativo oficial - Participación por localidad Engativá 2017



Fuente: SIMAT. Fecha de corte 28 de febrero de 2017.

Elaboración y cálculos: Oficina Asesora de Planeación - Grupo Gestión de la Información.

Con relación a la clase de colegio (Tabla 6), en 2017 la mayor demanda se concentra en los colegios oficiales distritales (91,7%), seguidos de los colegios con Administración Contratada (6,7%) y por último los colegios privados con matrícula contratada (1,6%).

Tabla 6. Demanda efectiva por clase de colegio Engativá 2017

Clase de Colegio	Demanda	Participación
Distrital	66.952	91,65%
Administración contratada	4.880	6,68%
Contrato	1.219	1,67%
Total	73.051	100%

Fuente: SIMAT. Fecha de corte 28 de febrero de 2017.

Elaboración y cálculos: Oficina Asesora de Planeación - Grupo Gestión de la Información.

En lo que se refiere a la demanda por nivel y grados (Tablas 7 y 24), la mayor demanda de cupos se concentra en primaria con una participación de 36,4%; entre los grados 1º a 5º la participación va aumentando conforme se avanza en el grado lectivo, con un máximo de 7,7% en grado “quinto” y un mínimo de 6,9% en grado “sexto” para un promedio de 7,3%. Secundaria agrupa el 35,5%, sobresaliendo los grados 6º (9,7%) y 7º (9,0%), los siguientes grados presentan una reducción progresiva, hasta alcanzar en el grado 9º un 8,7%. En cuanto al nivel de media, la demanda representa el 14,7% y fue mayor en el grado 10º (8,1%) frente al grado 11º (6,5%). De igual forma se presenta demanda efectiva en los niveles de preescolar (9,0%), aceleración (0,2%), y educación para adultos (4,2%).

**Tabla 7. Demanda efectiva por nivel educativo
Engativá 2017**

Nivel Educativo	Demanda
Preescolar	6.582
Primaria	26.584
Secundaria	25.934
Media	10.723
Aceleración	160
Educación Adultos	3.068
Total	73.051

Fuente: SIMAT. Fecha de corte 28 de febrero de 2017.

Elaboración y cálculos: Oficina Asesora de Planeación - Grupo Gestión de la Información.

5 OFERTA EDUCATIVA DEL SECTOR OFICIAL

La oferta educativa del Sector Oficial corresponde al número de cupos ofrecidos en los colegios distritales, colegios con administración contratada y en los colegios privados con matrícula contratada, con lo cual se garantiza la continuidad de los estudiantes antiguos y se busca atender la demanda de estudiantes nuevos.

El Distrito ha realizado importantes esfuerzos para ampliar la oferta educativa oficial buscando mayores y mejores oportunidades para que los niños, niñas y jóvenes de la ciudad accedan y permanezcan en el sistema educativo.

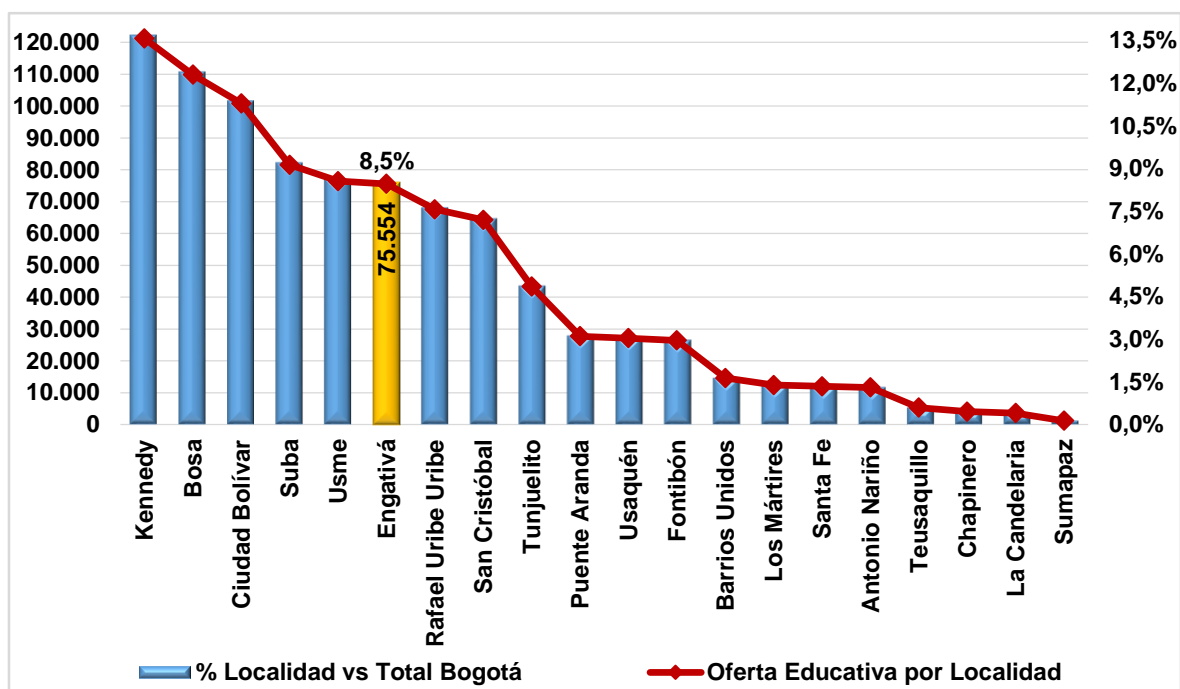
Durante los últimos años la oferta educativa oficial para atender la demanda, en términos de creación de nuevos cupos, se ha dado mediante las siguientes estrategias:

- Construcción de nuevos colegios
- Ampliación y mejoramiento de la infraestructura de los colegios distritales
- Optimización de la capacidad instalada en colegios distritales
- Arrendamientos
- Convenios con colegios privados a través de subsidios a la demanda
- Colegios distritales con administración contratada

Hay que tener en cuenta que a nivel general en Bogotá D.C., se presenta un descenso de la oferta en los colegios distritales, situación que puede ser explicada por la creciente implementación de la jornada única; lo anterior teniendo en cuenta que, entre otras cosas, los colegios que iniciaron con esta jornada perdieron capacidad de oferta por la extensión del horario que se requiere para su adaptación.

La oferta educativa oficial de la localidad fue 75.554 cupos en 2017 frente a 78.505 del año anterior. Este resultado significó una reducción de 3,8%. Por su parte, la oferta educativa de la localidad representó el 8,5% del total de la ciudad.

Gráfico 9. Oferta del sector educativo oficial - Participación por localidad Engativá 2017



Fuente: SIMAT. Fecha de corte 28 de febrero de 2017.

Elaboración y cálculos: Oficina Asesora de Planeación - Grupo Gestión de la Información.

En 2017, el número de sedes educativas de la localidad es de 73 (Tabla 8). Estas se distribuyen en 33 colegios distritales, 2 colegios bajo la modalidad de administración contratada y 6 colegios privados con matrícula contratada. La oferta educativa fue 70.019 cupos en colegios oficiales distritales (92,7%), 4.316 cupos en colegios con administración contratada (5,7%), y 1.219 cupos en colegios privados con matrícula contratada (1,6%) (Tabla 9). Por nivel educativo, el 36,0% de la oferta educativa se concentró en la primaria, y el 36,1% en la secundaria (Tabla 10).

Tabla 8. Número de sedes que ofrecen educación oficial por UPZ Engativá 2017

Localidad	Nombre UPZ/UPR	Clase de Colegio		
		Distrital	Administración contratada	Contrato
ENGATIVÁ	BOLIVIA	1	0	2
	BOYACÁ REAL	16	0	0
	EL MINUTO DE DIOS	14	0	0
	ENGATIVÁ	6	2	2
	GARCÉS NAVAS	5	0	2
	JARDÍN BOTÁNICO	0	0	0
	LAS FERIAS	20	0	0
	SANTA CECILIA	3	0	0
Total		65	2	6

Fuente: Directorio Único de Colegios SED. Fecha de corte 31 de marzo de 2017.

Elaboración y cálculos: Oficina Asesora de Planeación - Grupo Gestión de la Información.

**Tabla 9. Oferta educativa oficial por clase de colegio
Engativá 2017**

Clase de Colegio	Oferta	Participación
Oficial Distrital	70.019	92,67%
Administración contratada	4.316	5,71%
Contrato	1.219	1,61%
Total	75.554	100%

Fuente: SIMAT. Fecha de corte 28 de febrero de 2017.

Elaboración y cálculos: Oficina Asesora de Planeación - Grupo Gestión de la Información.

**Tabla 10. Oferta educativa oficial por nivel educativo
Engativá 2017**

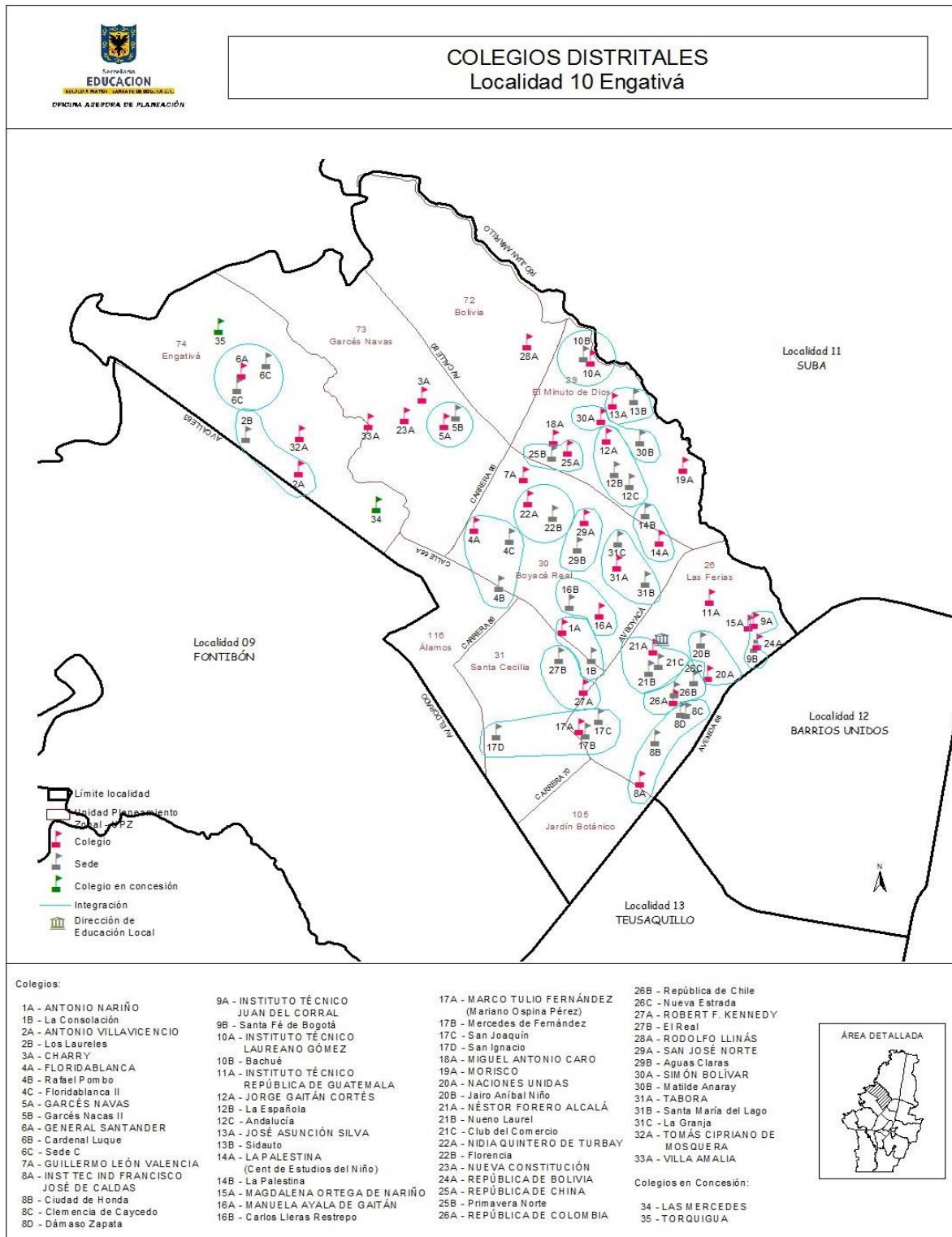
Nivel Educativo	Oferta	Participación
Preescolar	5.865	7,76%
Primaria	27.226	36,04%
Secundaria	27.284	36,11%
Media	11.889	15,74%
Aceleración	183	0,24%
Educación Adultos	3.107	4,11%
Total	75.554	100%

Fuente: SIMAT. Fecha de corte 28 de febrero de 2017.

Elaboración y cálculos: Oficina Asesora de Planeación - Grupo Gestión de la Información.

En el siguiente mapa se encuentran identificados los colegios oficiales de la localidad.

Gráfico 10. Ubicación de colegios oficiales de la localidad - Zona Urbana Engativá 2017



Fuente: Sistema de Georreferenciación Elaboración: Oficina Asesora de Planeación.

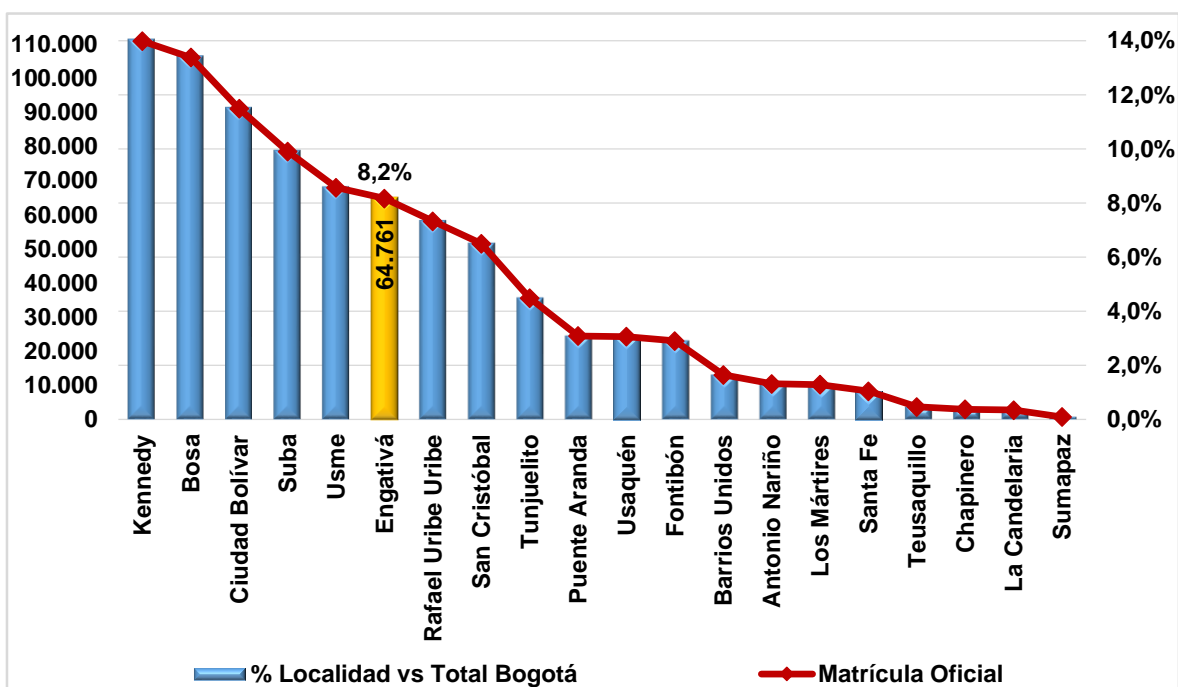
6 MATRÍCULA DEL SECTOR EDUCATIVO OFICIAL

La matrícula del sector educativo oficial del Distrito Capital corresponde a los estudiantes matriculados en los colegios distritales, colegios con administración contratada y en los colegios privados que suscriben contrato con la SED.

A continuación, se presenta información relevante en cuanto a su distribución por clase de colegio, niveles de escolaridad, nivel de SISBEN, sexo, estrato y poblaciones especiales, entre otras.

En 2017 la matrícula de la localidad fue de 64.761 estudiantes y representó 8,2% del total de la ciudad.

Gráfico 11. Matrícula del sector educativo oficial - Participación por localidad Engativá 2017



Fuente: SIMAT. Fecha de corte 28 de febrero de 2017.

Elaboración y cálculos: Oficina Asesora de Planeación - Grupo Gestión de la Información.

En cuanto a la clase de colegio, en 2017 la localidad presenta 59.226 matriculados en colegios distritales (91,5%), 4.316 en colegios con administración contratada (6,7%) y, 1.219 en colegios con matrícula contratada (1,9%).

A nivel general, por nivel educativo, en básica primaria se concentra el 37,6% de los alumnos matriculados, el 37,8% se encuentra en secundaria y el 16,7% en media. El preescolar agrupa el 8,0%. Por clase de colegio, en los distritales se presenta una distribución semejante, en los colegios con administración contratada hay un mayor peso de la básica primaria (46,8%) en la matrícula, mientras que en los colegios con matrícula contratada el 49,0% de los alumnos matriculados pertenecen a básica secundaria y el

42,9% a media vocacional. En esta clase de colegio solo el 0,2% de los estudiantes está matriculado en preescolar.

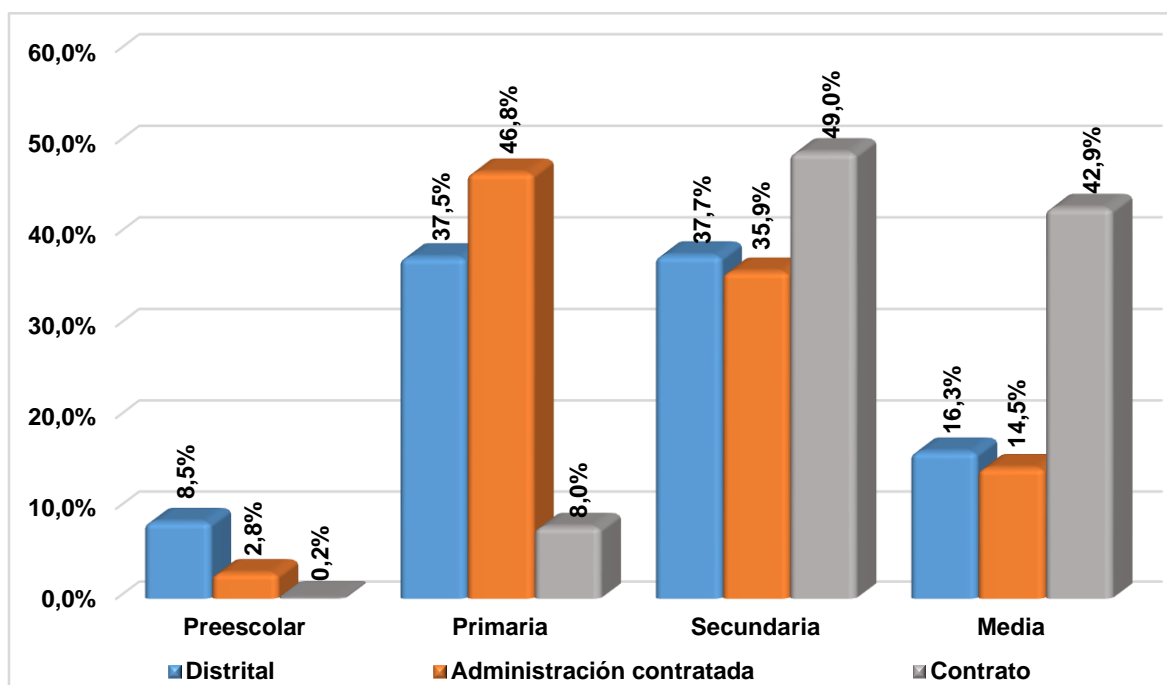
Tabla 11. Matrícula oficial por nivel educativo y clase de colegio Engativá 2017

Nivel Educativo	Clase de Colegio			
	Distrital	Administración contratada	Contrato	Total
Preescolar	5.041	122	2	5.165
Primaria	22.212	2.018	97	24.327
Secundaria	22.332	1.551	597	24.480
Media	9.641	625	523	10.789
Total	59.226	4.316	1.219	64.761

Fuente: SIMAT. Fecha de corte 28 de febrero de 2017.

Elaboración y cálculos: Oficina Asesora de Planeación - Grupo Gestión de la Información.

Gráfico 12. Matrícula oficial de la localidad - Participación por nivel educativo Engativá 2017



Fuente: SIMAT. Fecha de corte 28 de febrero de 2017.

Elaboración y cálculos: Oficina Asesora de Planeación - Grupo Gestión de la Información.

Visto en términos generales, la matrícula de la localidad en 2017 desagregada por clase de colegio, nivel educativo y sexo, muestra una mayor concentración de hombres (51,4%) que de mujeres (48,6%). Por clase de colegio sucede lo mismo en los colegios distritales y en los colegios con matrícula contratada, mientras que en los colegios con administración contratada se revierte, pues la mayoría son mujeres (52,6%).

Por otra parte, por nivel educativo igualmente hay más hombres que mujeres en todos los niveles de educación, excepto en media, donde el 51,4% son mujeres.

Tabla 12. Matrícula oficial por clase de colegio y sexo Engativá 2017

Clase de Colegio	Sexo		
	Femenino	Masculino	Total
Distrital	28.700	30.526	59.226
Administración contratada	2.210	2.106	4.316
Contrato	591	628	1.219
Total	31.501	33.260	64.761

Fuente: SIMAT. Fecha de corte 28 de febrero de 2017.

Elaboración y cálculos: Oficina Asesora de Planeación - Grupo Gestión de la Información.

Tabla 13. Matrícula oficial por nivel educativo y sexo Engativá 2017

Nivel Educativo	Sexo		
	Femenino	Masculino	Total
Preescolar	2.491	2.674	5.165
Primaria	11.711	12.616	24.327
Secundaria	11.757	12.723	24.480
Media	5.542	5.247	10.789
Total	31.501	33.260	64.761

Fuente: SIMAT. Fecha de corte 28 de febrero de 2017.

Elaboración y cálculos: Oficina Asesora de Planeación - Grupo Gestión de la Información.

Del total de la matrícula de la localidad, el 49,9% pertenece al estrato 3, el 39,5% al estrato 2, en el estrato 1 se ubica el 5,6%, a los estratos 4 en adelante el 0,7%, y el 7,4% está registrado como “sin estrato”. Una distribución similar se presenta por nivel educativo.

Por clase de colegio, de los alumnos que se encuentra matriculado en los colegios distritales (91,5%), congregan la mayor cantidad de estudiantes el estrato 3 (50,1%) y el estrato 2 (35,7%). En los colegios con administración contratada, hay una mayor concentración de estudiantes en el estrato 2 (85,0%), mientras que en los colegios con matrícula contratada el 65,1% está en estrato 2, y el 29,5% en el estrato 3.

Tabla 14. Matrícula oficial por estrato y clase de colegio Engativá 2017

Estrato	Clase de colegio			
	Distrital	Administración contratada	Contrato	Total
Sin estrato	4.521	228	15	4.764
Estrato 1	3.477	98	49	3.624
Estrato 2	21.126	3.667	793	25.586
Estrato 3	29.670	313	360	30.343
Estrato 4	378	6	2	386
Estrato 5	37	3	0	40
Estrato 6	17	1	0	18
Total	59.226	4.316	1.219	64.761

Fuente: SIMAT. Fecha de corte 28 de febrero de 2017.

Elaboración y cálculos: Oficina Asesora de Planeación - Grupo Gestión de la Información.

*Sin estrato hace referencia a sectores no residenciales de la ciudad. Ejem: comerciales o industriales.

Por nivel educativo, desde preescolar hasta media muestran mayor concentración de estudiantes en el estrato 3; en media vocacional este porcentaje es el mayor (51,1%), mientras que en básica primaria (44,3%) se observa el menor.

Tabla 15. Matrícula oficial por estrato y nivel educativo Engativá 2017

Estrato	Nivel Educativo				Total
	Preescolar	Primaria	Secundaria	Media	
Sin estrato	535	2.213	1.476	540	4.764
Estrato 1	231	1.456	1.433	504	3.624
Estrato 2	1.986	9.719	9.739	4.142	25.586
Estrato 3	2.391	10.780	11.655	5.517	30.343
Estrato 4	18	141	156	71	386
Estrato 5	3	10	13	14	40
Estrato 6	1	8	8	1	18
Total	5.165	24.327	24.480	10.789	64.761

Fuente: SIMAT. Fecha de corte 28 de febrero de 2017.

Elaboración y cálculos: Oficina Asesora de Planeación - Grupo Gestión de la Información.

*Sin estrato hace referencia a sectores no residenciales de la ciudad. Eje: comerciales o industriales.

En la localidad se matricularon 1.428 estudiantes con algún tipo de discapacidad, de éstos, el 73,5% se encuentran en colegios distritales, el 1,5% a colegios con administración contratada, y el 25,0% a colegios con matrícula contratada.

La discapacidad más recurrente es la cognitiva que alcanza el 69,6%; de estos el 74,8% se concentró en los colegios distritales.

Tabla 16. Matrícula oficial por tipo de discapacidad y clase de colegio Engativá 2017

Tipo de discapacidad	Clase de Colegio			Total
	Distrital	Administración contratada	Contrato	
Auditiva	20	3	3	26
Visual	54	2	1	57
Física	58	5	34	97
Autismo	38	0	40	78
Cognitiva	744	7	243	994
Múltiple	61	2	5	68
Otra	46	2	26	74
Sordo ceguera	0	0	0	0
Sistémica	8	1	0	9
Psicosocial	12	0	2	14
Voz y Habla	8	0	3	11
Total	1.049	22	357	1.428

Fuente: SIMAT. Fecha de corte 30 de septiembre de 2017.

Elaboración y cálculos: Oficina Asesora de Planeación - Grupo Gestión de la Información.

En cuanto a la distribución de la matrícula por tipo de discapacidad y nivel educativo, se observa que básica primaria concentra el 43,0% de los estudiantes con algún tipo de discapacidad, seguido de secundaria con 39,2%, media 13,7% y preescolar con 4,1%. En

este último nivel, el 44,1% corresponde a discapacidad cognitiva y el 10,2% a discapacidad física.

Tabla 17. Matrícula oficial por tipo de discapacidad y nivel educativo Engativá 2017

Tipo de discapacidad	Nivel Educativo				
	Preescolar	Primaria	Secundaria	Media	Total
Auditiva	5	11	6	4	26
Visual	4	17	25	11	57
Física	6	40	35	16	97
Autismo	4	39	25	10	78
Cognitiva	26	411	418	139	994
Múltiple	4	43	19	2	68
Otra	6	35	25	8	74
Sordo ceguera	0	0	0	0	0
Sistémica	1	7	0	1	9
Psicosocial	0	7	6	1	14
Voz y Habla	3	4	1	3	11
Total	59	614	560	195	1.428

Fuente: SIMAT. Fecha de corte 30 de septiembre de 2017.

Elaboración y cálculos: Oficina Asesora de Planeación - Grupo Gestión de la Información.

En la localidad se matricularon 130 estudiantes con capacidades excepcionales: 96,2% matriculados en colegios distritales, 3,1% en colegios con administración contratada, y 0,8% en colegios con matrícula contratada. La capacidad más recurrente fue el talento subjetivo con 50,0% seguido de los alumnos clasificados como superdotados (18,5%) y con talento atlético deportivo (13,8%).

Tabla 18. Matrícula oficial por tipo de capacidad excepcional y clase de colegio Engativá 2017

Tipo de Capacidad Excepcional	Clase de Colegio			
	Distrital	Administración contratada	Contratada	Total
Superdotado	24	0	0	24
Con talento científico	6	0	0	6
Con talento tecnológico	14	2	0	16
Con talento subjetivo	62	2	1	65
Con talento atlético deportivo	18	0	0	18
Doble excepcionalidad	1	0	0	1
Total	125	4	1	130

Fuente: SIMAT. Fecha de corte 30 de septiembre de 2017.

Elaboración y cálculos: Oficina Asesora de Planeación - Grupo Gestión de la Información.

Por nivel educativo, el 56,9% de los estudiantes con capacidades excepcionales se encuentran matriculados en básica secundaria, el 31,5% en básica primaria, el 10,8% en media y el 0,8% en preescolar.

Tabla 19. Matrícula oficial por tipo de capacidad excepcional y nivel educativo Engativá 2017

Tipo de Capacidad Excepcional	Nivel Educativo				
	Preescolar	Primaria	Secundaria	Media	Total
Superdotado	0	7	14	3	24
Con talento científico	0	2	2	2	6
Con talento tecnológico	0	3	10	3	16
Con talento subjetivo	0	27	34	4	65
Con talento atlético deportivo	1	2	14	1	18
Doble excepcionalidad	0	0	0	1	1
Total	1	41	74	14	130

Fuente: SIMAT. Fecha de corte 30 de septiembre de 2017.

Elaboración y cálculos: Oficina Asesora de Planeación - Grupo Gestión de la Información.

Finalmente, por grupos étnicos, en la localidad se matricularon 302 niños; (91,1%) en colegios distritales, 8,3% en colegios con administración contratada y 0,7% en colegios con matrícula contratada. El grupo de las negritudes concentra el 71,2% de los casos, que en un 88,4% se encuentran matriculados en colegios distritales. Por otra parte, los indígenas corresponden al 26,5%, en su mayoría también matriculados en los colegios distritales (97,5%).

Por nivel educativo, las etnias se concentran el 43,4% en básica secundaria, y el 32,5% en básica primaria.

Tabla 20. Matrícula oficial por grupo étnico y clase de colegio Engativá 2017

Grupo étnico	Clase de Colegio			Total
	Distrital	Administración contratada	Contrato	
Indígenas	78	1	1	80
Negritudes	190	24	1	215
Rom	1	0	0	1
Raizales	3	0	0	3
Otras etnias	3	0	0	3
Total	275	25	2	302

Fuente: SIMAT. Fecha de corte 30 de septiembre de 2017.

Elaboración y cálculos: Oficina Asesora de Planeación - Grupo Gestión de la Información.

Tabla 21. Matrícula oficial por grupo étnico y nivel educativo Engativá 2017

Grupo étnico	Nivel Educativo				
	Preescolar	Primaria	Secundaria	Media	Total
Indígenas	3	23	34	20	80
Negritudes	10	71	94	40	215
Rom	0	0	1	0	1
Raizales	0	2	1	0	3
Otras etnias	0	2	1	0	3
Total	13	98	131	60	302

Fuente: SIMAT. Fecha de corte 30 de septiembre de 2017.

Elaboración y cálculos: Oficina Asesora de Planeación - Grupo Gestión de la Información.

7 DÉFICIT Y/O SUPERÁVIT: OFERTA - DEMANDA, Y MATRÍCULA DEL SISTEMA EDUCATIVO OFICIAL

A continuación, se presentan los datos generales del déficit y/o superávit de acuerdo con el comportamiento de la oferta y la demanda, además de la matrícula para el año 2017, desagregados por clase de colegio. Para una mayor comprensión hay que tener en cuenta que:

- El déficit o superávit es el resultado de restar oferta y demanda.
- La demanda está compuesta por los promocionados más los inscritos que solicitaron cupo en colegios de esa localidad como primera opción más los no inscritos que fueron asignados a colegios de esa localidad.
- La oferta educativa considera la capacidad instalada en el colegio y la ampliación, mejoramiento y construcción de infraestructura.

La información consolidada del déficit y/o superávit, a nivel de clase de colegio y por nivel educativo le permite a la entidad tener una idea general de lo que sucede en la localidad, y planificar acciones tendientes a alcanzar el logro de las metas propuestas.

Sin embargo, hay que tener presente que este nivel de agregación para variables como oferta y demanda, y el correspondiente déficit o superávit que se genera, no permite observar en detalle la dinámica al interior de cada una de éstas, puesto que los resultados generales se “compensan” entre sí.

Conocer el comportamiento de dichas variables a través de la evolución de la unidad mínima de medición “grado/colegio” le permite a la SED adoptar e implementar diferentes programas que coadyuven a subsanar el déficit que se presenta por la oferta insuficiente de cupos, a través de proyectos como el de construcción, ampliación, restitución y terminación infraestructura educativa, implementación de la jornada única en los colegios distritales, reestructuración de la oferta, y otros, que buscan garantizar el acceso a la educación de la población, en especial de aquella más vulnerable.

En este particular, la Secretaría de Educación del Distrito (SED), con la intervención de la Dirección de Talento Humano, Dirección de Cobertura y la Oficina Asesora de Planeación, anualmente elabora un estudio de insuficiencia, atendiendo lo dispuesto en el artículo 2.3.1.3.2.6. del Decreto 1075 de 2015, “por medio del cual se expide el Decreto Único Reglamentario del Sector Educación”, que define la insuficiencia como “... toda aquella situación en la que una entidad territorial certificada no puede prestar el servicio educativo de manera directa en los establecimientos educativos oficiales del sistema educativo estatal de su jurisdicción, ya sea por falta de planta docente o directivo docente, o por falta de infraestructura física.” (artículo 2.3.1.3.1.5. del Decreto 1075 de 2015). Este estudio se elabora a nivel de Unidades de Planeamiento Zonal - UPZ y contempla variables como la población en edad escolar (PEE), demanda, oferta, matrícula, cupos disponibles y movilidad escolar y permite determinar aquellas zonas de la ciudad (por UPZ) que son catalogadas en los diferentes niveles de suficiencia.

Tabla 22. Oferta, demanda, matrícula y déficit/superávit por clase de colegio Engativá 2017

Clase de Colegio	Oferta	Demanda	Déficit/Superávit	Matrícula
Oficial Distrital	70.019	66.952	3.067	59.226
Administración contratada	4.316	4.880	-564	4.316
Contrato	1.219	1.219	0	1.219
Total	75.554	73.051	2.503	64.761

Fuente: SIMAT. Fecha de corte 28 de febrero de 2017.

Elaboración y cálculos: Oficina Asesora de Planeación - Grupo Gestión de la Información.

Tabla 23. Oferta, demanda, matrícula y déficit/superávit por nivel educativo Engativá 2017

Nivel Educativo	Oferta	Demanda	Déficit/Superávit	Matrícula
Preescolar	5.865	6.582	-717	5.165
Primaria	27.226	26.584	642	24.073
Secundaria	27.284	25.934	1.350	23.314
Media	11.889	10.723	1.166	9.950
Aceleración	183	160	23	139
Educación Adultos	3.107	3.068	39	2.120
Total	75.554	73.051	2.503	64.761

Fuente: SIMAT. Fecha de corte 28 de febrero de 2017.

Elaboración y cálculos: Oficina Asesora de Planeación - Grupo Gestión de la Información.

En el año de referencia, se tiene una demanda estimada 73.051 estudiantes en la localidad, de los cuales efectivamente se matricularon 64.761 estudiantes. Dado que se ofrecieron 75.554 cupos hay un superávit de 2.503 cupos. Por clase de colegio, en los colegios con administración contratada se registró déficit, mientras que en los distritales se registra superávit. El mayor número de matriculados se concentró en colegios distritales (91,5%), seguido de colegios con administración contratada (6,7%), y de colegios con matrícula contratada (1,9%). Por nivel educativo, el mayor número de cupos demandados se concentró en básica primaria (36,4%) y básica secundaria (35,5%).

Por nivel educativo, en general se observa superávit en todos los niveles, excepto en preescolar.

Tabla 24. Oferta, demanda, matrícula y déficit/superávit por grado Engativá 2017

Grado	Oferta	Demanda	Déficit/Superávit	Matrícula
Pre Jardín	105	105	0	105
Jardín	1.932	2.090	-158	1.546
Transición	3.828	4.387	-559	3.514
Primero	5.198	5.012	186	4.468
Segundo	5.159	5.041	118	4.542
Tercero	5.400	5.341	59	4.840
Cuarto	5.587	5.531	56	5.037
Quinto	5.882	5.659	223	5.186
Sexto	7.327	7.111	216	6.371
Séptimo	7.084	6.541	543	5.893
Octavo	6.569	6.367	202	5.749
Noveno	6.304	5.915	389	5.301

Grado	Oferta	Demanda	Déficit/Superávit	Matrícula
Décimo	6.331	5.949	382	5.403
Once	5.558	4.774	784	4.547
Educación para adultos	3.107	3.068	39	2.120
Aceleración	183	160	23	139
Total	75.554	73.051	2.503	64.761

Fuente: SIMAT. Fecha de corte 28 de febrero de 2017.

Elaboración y cálculos: Oficina Asesora de Planeación - Grupo Gestión de la Información.

El déficit de preescolar corresponde a jardín (22,0%) y transición (78,0%). Todos los demás grados presentan superávit..

Tabla 25. Oferta, demanda, matrícula y déficit/superávit en colegios oficiales distritales Engativá 2017

Nombre del Colegio	Oferta	Demanda	Déficit/Superávit	Matrícula
COLEGIO INSTITUTO TÉCNICO LAUREANO GÓMEZ (IED)	3.208	3.124	84	2.845
COLEGIO MARCO TULIO FERNÁNDEZ (IED)	1.271	1.275	-4	1.075
COLEGIO NUEVA CONSTITUCIÓN (IED)	2.180	2.100	80	1.808
COLEGIO ANTONIO NARIÑO (IED)	3.400	2.648	752	2.319
COLEGIO ROBERT F. KENNEDY (IED)	2.509	2.082	427	1.956
COLEGIO INSTITUTO TÉCNICO JUAN DEL CORRAL (IED)	2.240	1.992	248	1.838
COLEGIO REPÚBLICA DE COLOMBIA (IED)	4.006	3.348	658	2.927
COLEGIO INSTITUTO TÉCNICO INDUSTRIAL FRANCISCO JOSÉ DE CALDAS (IED)	4.443	4.887	-444	4.310
COLEGIO MIGUEL ANTONIO CARO (IED)	2.101	1.667	434	1.483
COLEGIO JOSÉ ASUNCIÓN SILVA (IED)	1.103	1.093	10	1.003
COLEGIO MORISCO (IED)	1.308	1.282	26	1.150
COLEGIO SAN JOSÉ NORTE (IED)	1.683	1.842	-159	1.553
COLEGIO TABORA (IED)	2.734	2.020	714	1.832
COLEGIO NACIONES UNIDAS (IED)	1.081	1.045	36	825
COLEGIO FLORIDABLANCA (IED)	2.172	2.101	71	1.968
COLEGIO JORGE GAITÁN CORTÉS (IED)	1.894	1.520	374	1.421
COLEGIO REPÚBLICA DE CHINA (IED)	2.285	2.005	280	1.889
COLEGIO MAGDALENA ORTEGA DE NARIÑO (IED)	2.423	2.422	1	2.165
COLEGIO VILLA AMALIA (IED)	1.426	1.576	-150	1.397
COLEGIO GARCÉS NAVAS (IED)	2.090	2.053	37	1.846
COLEGIO GUILLERMO LEÓN VALENCIA (IED)	775	574	201	544
COLEGIO NESTOR FORERO ALCALÁ (IED)	1.273	1.312	-39	1.170
COLEGIO INSTITUTO TÉCNICO DISTRITAL REPÚBLICA DE GUATEMALA (IED)	1.630	1.360	270	1.273
COLEGIO MANUELA AYALA DE GAITÁN (IED)	2.561	2.417	144	2.256
COLEGIO REPÚBLICA DE BOLIVIA (IED)	455	460	-5	427
COLEGIO TOMÁS CIPRIANO DE MOSQUERA (IED)	2.085	2.275	-190	2.067
COLEGIO CHARRY (IED)	2.583	2.716	-133	2.207
COLEGIO RODOLFO LLINÁS (IED)	2.198	2.816	-618	2.191
COLEGIO LA PALESTINA (IED)	1.428	1.557	-129	1.380
COLEGIO GENERAL SANTANDER (IED)	4.167	4.196	-29	3.576
COLEGIO ANTONIO VILLAVICENCIO (IED)	1.792	1.859	-67	1.562
COLEGIO SIMÓN BOLÍVAR (IED)	1.776	1.654	122	1.470
COLEGIO NIDIA QUINTERO DE TURBAY (IED)	1.739	1.674	65	1.493
Total	70.019	66.952	3.067	59.226

Fuente: SIMAT. Fecha de corte 28 de febrero de 2017.

Elaboración y cálculos: Oficina Asesora de Planeación - Grupo Gestión de la Información.

Tabla 26. Oferta, demanda, matrícula y déficit/superávit en colegios con administración contratada Engativá 2017

Nombre del Colegio	Oferta	Demanda	Déficit/ Superávit	Matrícula
COLEGIO COLSUBSIDIO LAS MERCEDES (IED)	2.163	2.517	-354	2.163
COLEGIO COLSUBSIDIO TORQUIGUA (IED)	2.153	2.363	-210	2.153
Total	4.316	4.880	-564	4.316

Fuente: SIMAT. Fecha de corte 28 de febrero de 2017.

Elaboración y cálculos: Oficina Asesora de Planeación - Grupo Gestión de la Información.

Tabla 27. Oferta, demanda, matrícula y déficit/superávit en colegios privados con matrícula contratada Engativá 2017

Nombre del Colegio	Oferta	Demanda	Déficit/ Superávit	Matrícula
INSTITUTO TÉCNICO INDUSTRIAL CENTRO DON BOSCO	161	161	0	161
LICEO PSICOPEDAGÓGICO BOLIVIA	45	45	0	45
LICEO PSICOPEDAGÓGICO ENGATIVÁ	400	400	0	400
LICEO SAN BASILIO MAGNO	421	421	0	421
COLEGIO DE FORMACIÓN INTEGRAL VIRGEN DE LA PEÑA	114	114	0	114
COLEGIO REMBRANDT	78	78	0	78
Total	1.219	1.219	0	1.219

Fuente: SIMAT. Fecha de corte 28 de febrero de 2017.

Elaboración y cálculos: Oficina Asesora de Planeación - Grupo Gestión de la Información.

8 PLANTA PERSONAL DIRECTIVO DOCENTE Y DOCENTE DEL SECTOR OFICIAL

Los colegios oficiales de la localidad de Engativá para el año 2017 cuentan con el 8,24% del total de la planta docente oficial de Bogotá D.C., que corresponde a 2.725 docentes. En lo referente al tipo de vinculación laboral, se observa que el 89,1% (2.429 docentes) están nombrados en propiedad y el 10,9% (296 docentes) se encuentran en provisionalidad. A su vez, cuenta con 156 directivos docentes, que corresponden al 8,96% del total de directivos de la ciudad.

En el año 2017 la planta de personal docente en la localidad, se concentró en su mayoría en básica secundaria y media, con el 53,2% de los docentes, seguido de básica primaria (31,2%).

Tabla 28. Planta de personal docente por nivel de enseñanza y tipo de vinculación Engativá 2017

Localidad	Vinculación Definitiva					Vinculación Provisional					
	Preescolar	Básica Primaria	Básica Secundaria y Media	Global	Total Definitiva	Preescolar	Básica Primaria	Básica Secundaria y Media	Global	Total Provisional	Total
Engativá	193	790	1.334	112	2.429	81	59	116	40	296	2.725
Bogotá D.C.	2.290	9.830	13.719	1.018	26.857	1602	1.298	2.480	817	6.197	33.054
Participación	8,43%	8,04%	9,72%	11,00%	9,04%	5,06%	4,55%	4,68%	4,90%	4,78%	8,24%

Fuente: Dirección de Talento Humano - SED. Fecha de corte diciembre 2017.

Elaboración y cálculos: Oficina Asesora de Planeación - Grupo Gestión de la Información.

En cuanto al total de docentes por jornada, el mayor número se presenta en las jornadas mañana (44,8%) y tarde (39,4%). Por otra parte, el 10,4% se encuentra en jornada única. De igual manera, los directivos docentes se concentran en las jornadas mañana (34,0%) y tarde (30,8%), el 20,5% de los directivos docentes está asignado a varias jornadas.

Tabla 29. Distribución del personal docente por jornada Engativá 2017

Localidad	Jornada							Total
	Completa	Fin de semana	Global	Mañana	Nocturna	Tarde	Única	
Engativá	103		1	1.220	44	1.074	283	2.725
Bogotá D.C.	1.773	27	27	14.437	355	13.135	3.300	33.054
Participación %	5,81%	0%	3,70%	8,45%	12,39%	8,18%	8,58%	8,24%

Fuente: Dirección de Talento Humano - SED. Fecha de corte diciembre 2017.

Elaboración y cálculos: Oficina Asesora de Planeación - Grupo Gestión de la Información.

Tabla 30. Planta personal directivo docente por cargo desempeñado Engativá 2017

Localidad	Coordinador	Director	Rector	Total
Engativá	123		33	156
Bogotá D.C.	1.403	19	320	1.742
Participación %	8,77%	0%	10,31%	8,96%

Fuente: Dirección de Talento Humano - SED. Fecha de corte diciembre 2017.

Elaboración y cálculos: Oficina Asesora de Planeación - Grupo Gestión de la Información.

Tabla 31. Distribución personal directivo docente por jornada Engativá 2017

Localidad	Jornada						Total
	Completa	Global	Mañana	Nocturna	Tarde	Única	
Engativá	11	32	53	3	48	9	156
Bogotá D.C.	81	309	657	28	545	122	1.742
Participación %	13,58%	10,36%	8,07%	10,71%	8,81%	7,38%	8,96%

Fuente: Dirección de Talento Humano - SED. Fecha de corte diciembre 2017.

Elaboración y cálculos: Oficina Asesora de Planeación - Grupo Gestión de la Información.

Teniendo en cuenta que en 2017 la planta de personal docente de los colegios distritales fue de 3.783, y que en los mismos se atendieron 86.828 estudiantes, la relación de alumno/docente es de 23.

9 INDICADORES DE EFICIENCIA INTERNA

Los indicadores de eficiencia interna miden la capacidad del sistema educativo para garantizar la permanencia y promoción de la población estudiantil hasta culminar el ciclo académico. Corresponden a las tasas de aprobación, reprobación, y deserción, que son medidas a partir de la información que reportan los colegios oficiales y no oficiales en el aplicativo Censo C-600 del DANE.

Los indicadores de aprobación, reprobación y deserción se calculan con un año de rezago, ya que se requiere finalizar el año escolar para disponer de la información pertinente para realizar los cálculos, razón por la cual se entregan al año 2016.

Tabla 32. Evolución de los indicadores de eficiencia interna por sector Engativá 2012 - 2016

Sector	Tasa	2012	2013	2014	2015	2016
Oficial	Aprobación	88,6	88,3	88,1	87,9	89,8
	Reprobación	7,9	9,3	9,7	9,3	8,8
	Deserción*	3,5	2,4	2,3	2,8	2,1
No Oficial	Aprobación	95,1	95,6	94,9	95,3	95,6
	Reprobación	3,6	3,7	4,1	3,5	3,4
	Deserción	1,3	0,7	1,1	1,2	1,1

Fuente: Censo C-600 - DANE.

*2012 - 2013: Censo C-600 DANE. 2014 en adelante: Ministerio de Educación Nacional.

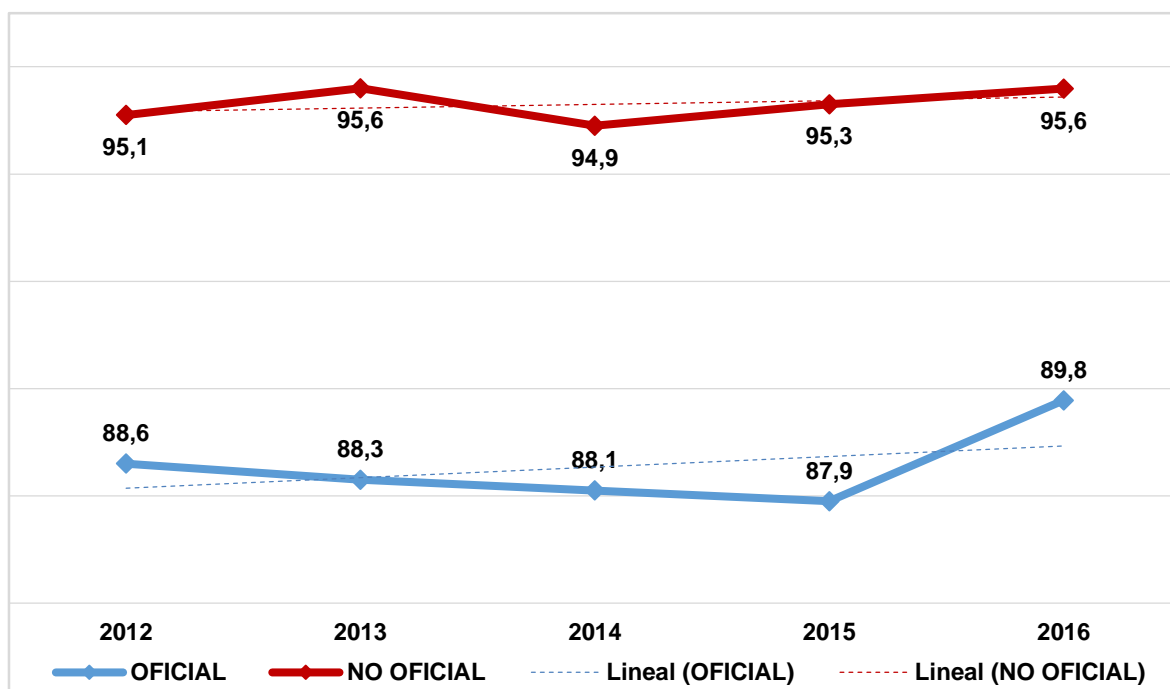
Elaboración y cálculos: Oficina Asesora de Planeación - Grupo Gestión de la Información.

Nota Tasa de Deserción Intra-anual: estudiantes que abandonan sus estudios durante el transcurso del año lectivo. El cálculo Incluye sólo la jornada diurna de los Colegios de educación formal regular.

La tasa de aprobación del sector Oficial muestra al final del periodo una tendencia creciente; entre 2012 y 2015 este indicador registró descensos continuos, seguido de un incremento de 1,9pp en 2016, comportamiento que incide en la tendencia y la cambia por una creciente. El promedio del periodo fue de 88,5%. Por su parte, la tasa de aprobación del sector No Oficial también presenta una tendencia creciente, pese a que en 2014 registró el menor valor del quinquenio (94,9%).

Comparando las tasas de aprobación por sector educativo de esta localidad para los años 2012 y 2016, se observa un incremento de 0,5 puntos porcentuales (pp) para el sector No Oficial, al igual que un aumento de 1,2pp para el sector Oficial, disminuyendo de esta forma la brecha entre ambos sectores, que paso de 6,5% en 2012 a 5,8% en 2016.

Gráfico 13. Tasa de aprobación por sector educativo Engativá 2012 - 2016



Fuente: Censo C-600 DANE.

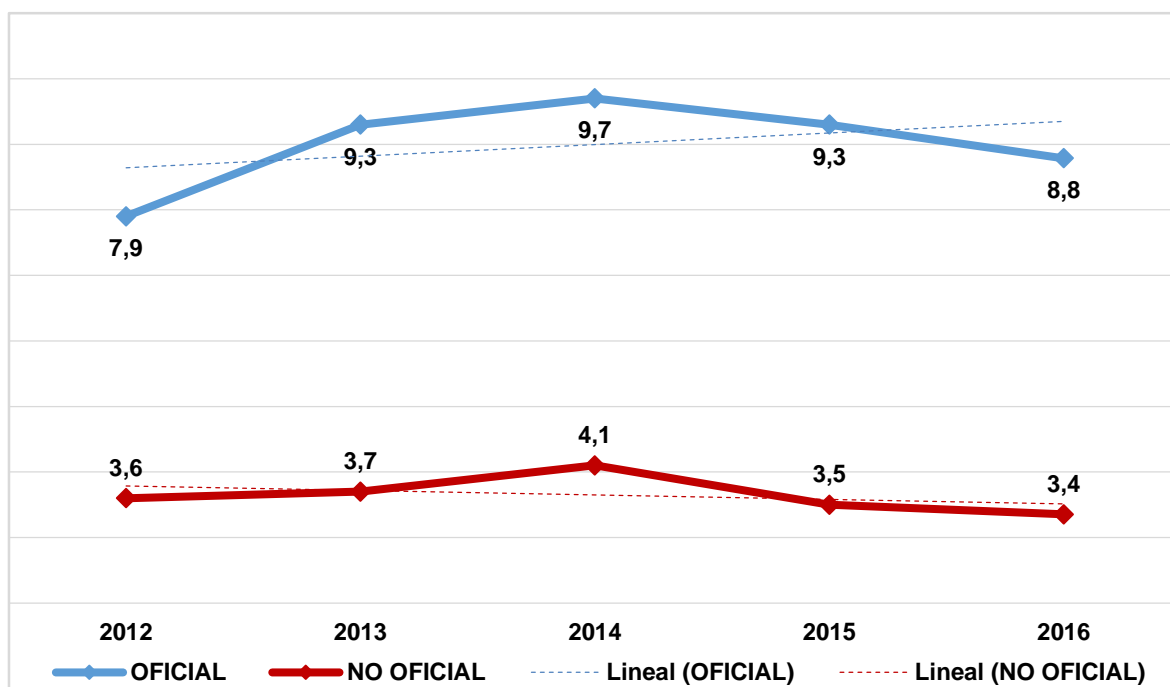
Elaboración y cálculos: Oficina Asesora de Planeación - Grupo Gestión de la Información.

La tasa de reprobación por sector educativo de esta localidad muestra comportamientos contrarios; Este indicador para del sector Oficial tiende a aumentar y pasó de 7,9% en 2012, alcanzando en 2014 su mayor valor (9,7%), y finalizando 2016 con 8,8%.

Por otra parte, en el sector No Oficial la tasa de reprobación tiene una tendencia decreciente durante el quinquenio 2012 - 2016 pasando de 3,6% en 2012 a 3,4% en 2016, pese a que entre 2012 y 2014 registró incrementos continuos, alcanzando este último año el mayor valor del periodo (4,1%).

La brecha entre ambos sectores se amplió en 1,1 puntos porcentuales dado que, paso de 4,3% en 2012 a 5,4% en 2016.

**Gráfico 14. Tasa de reprobación por sector educativo
Engativá 2012 - 2016**



Fuente: Censo C-600 DANE.

Elaboración y cálculos: Oficina Asesora de Planeación - Grupo Gestión de la Información.

En particular, la tasa de deserción de la ciudad se calcula a partir de dos fuentes de información del orden nacional. De un lado la encuesta C600 del DANE que se constituye en un elemento de “autoreporte” que realizan los colegios tomado en el mes de octubre del siguiente año al que sucede el fenómeno. De otra parte, el Ministerio de Educación Nacional - MEN, a través del Sistema Integrado de Matricula SIMAT viene calculando la tasa de deserción a partir de los reportes del niño a niño que se incluyen al sistema, y que por tal razón ofrece un mayor nivel precisión y realidad sobre el fenómeno.

Al ser resultado de un sistema de seguimiento “uno a uno”, éste último permite una mayor celeridad en la consolidación del dato, estando disponible mucho antes que el recolectado por la encuesta DANE. Es por este motivo que la Secretaría de Educación del Distrito optó por hacer seguimiento a las estadísticas del Sector Oficial publicada por el MEN, a partir del año 2014.

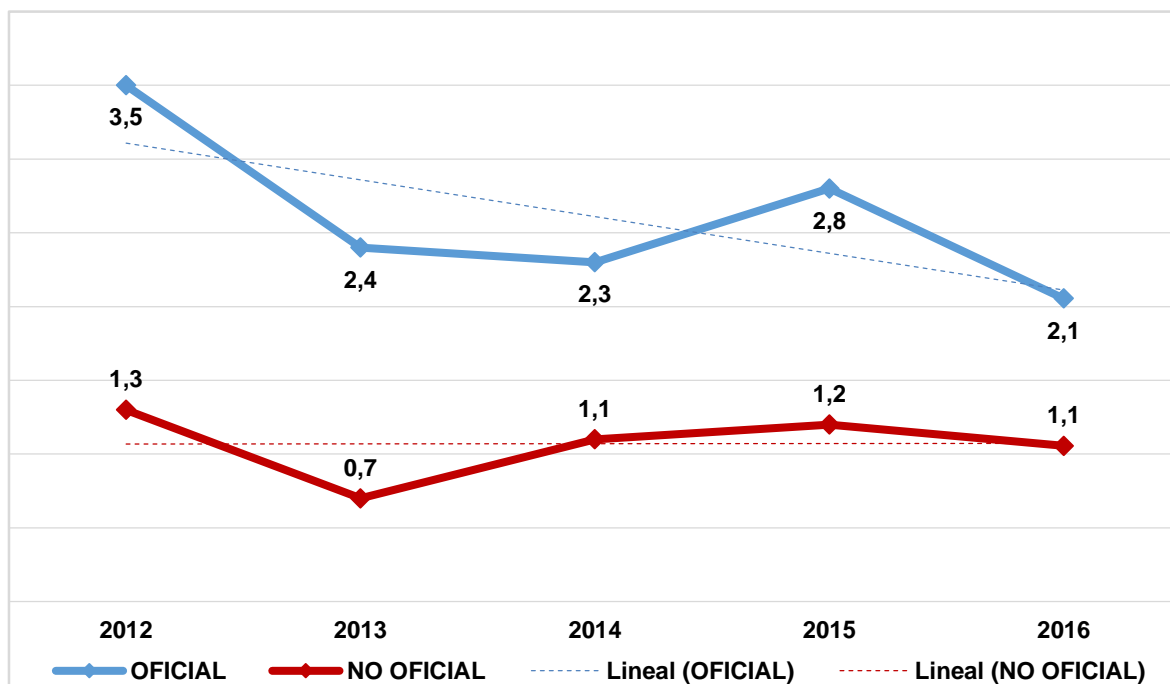
Teniendo en cuenta la tradición histórica en el diligenciamiento del formulario del censo C-600 por parte de los colegios del sector no oficial y algunas inconsistencias que se han observado en el reporte al SIMAT por parte de esos establecimientos educativos, la SED continuará utilizando como fuente para estas instituciones, los datos generados a través del DANE y seguirá implementado algunos mecanismos de control (p.e. paz y salvo estadístico) que han permitido mejorar el reporte de los alumnos en el sistema, logrando minimizar las diferencias y garantizando la uniformidad de los datos. Esto permitirá poder contar en el corto plazo con la misma fuente de información para los dos sectores.

Las tasas de deserción por sector educativo de esta localidad, muestran una tendencia decreciente en el sector Oficial, pasando de 3,5% en 2012 a 2,1% en 2016, que es el menor valor del periodo.

Por su parte, para el sector No Oficial esta tasa presenta una reducción de 0,2 puntos porcentuales pasando de 1,3% en 2012 a 1,1 en 2016, alcanzando en 2013 el menor valor del periodo (0,7%).

Finalmente, la brecha entre los sectores pasó de 2,2% en 2012 a 1,0% en 2016.

Gráfico 15. Tasa de deserción por sector educativo Engativá 2012 - 2016



Fuente: Sector Oficial 2012 - 2013: Censo C-600 DANE. 2014 en adelante: Ministerio de Educación Nacional. Sector No Oficial DANE - Censo C-600.
Elaboración y cálculos: Oficina Asesora de Planeación - Grupo Gestión de la Información.

Comparando las tasas de eficiencia interna por clase de colegio podemos observar que los colegios privados con matrícula contratada son los que presentan mayor tasa de aprobación, y que de igual manera las tasas de reprobación de estos colegios son las más bajas, mientras que las de los colegios distritales registran las tasas de reprobación más elevadas. Finalmente, la tasa de deserción de los colegios con matrícula contratada reportó la cifra más baja.

Tabla 33. Indicadores de eficiencia interna por clase de colegio y sector Engativá 2016

Tasa	Clase de Colegio			Total	
	Distrital	Administración contratada	Contratada	Oficial	No Oficial
Aprobación	88,6	93,7	97,5	89,8	95,6
Reprobación	9,7	6,3	2,4	8,8	3,4
Deserción*	2,2	1,2	0,4	2,1	1,1

Fuente: Censo C-600 - DANE.

* Sector Oficial Ministerio de Educación Nacional. Sector No Oficial DANE - Censo C-600

Elaboración y cálculos: Oficina Asesora de Planeación - Grupo Gestión de la Información.

Comparando las tasas de eficiencia interna por nivel educativo inter sectores podemos observar que para el sector Oficial el nivel de preescolar es el que presenta la mayor tasa de aprobación, mientras que en básica secundaria se registra el menor valor. La tasa de reprobación en básica secundaria, que es la más elevada, duplica la que se registra en básica primaria, que es la menor (con excepción de preescolar); igualmente, la tasa de deserción de básica secundaria es la más alta de todos los niveles educativos que conforman este sector.

Por otra parte, en el sector No Oficial, preescolar es el nivel con mayor tasa de aprobación; en básica secundaria se presenta la tasa de reprobación más alta del sector, valor que casi cuadruplica el registrado en básica primaria, que es el nivel que presenta la menor tasa de reprobación. Por último, la tasa de deserción en básica secundaria registra el mayor valor, los demás niveles presentan una tasa similar entre ellas.

Tabla 34. Indicadores de eficiencia interna por sector y nivel educativo Engativá 2016

Sector	Tasa	Nivel Educativo				
		Preescolar**	Primaria	Secundaria	Media	Total
Oficial	Aprobación	98,5	92,8	85,0	90,6	89,8
	Reprobación	0,0	5,9	13,2	8,5	8,8
	Deserción*	2,5	1,7	2,5	1,7	2,1
No Oficial	Aprobación	99,2	97,6	92,0	96,3	95,6
	Reprobación	0,0	1,7	6,4	3,0	3,4
	Deserción*	0,8	0,7	1,7	0,7	1,1

Fuente: Censo C-600 - DANE.

* Sector Oficial Ministerio de Educación Nacional. Sector No Oficial DANE - Censo C-600

Elaboración y cálculos: Oficina Asesora de Planeación - Grupo Gestión de la Información.

** Incluye solo Transición.

Finalmente, se presentan las tasas de eficiencia interna por sector educativo y sexo. De acuerdo con los resultados obtenidos, tanto en el sector Oficial como en el No Oficial de la localidad de Engativá las mujeres registran mejores indicadores que los hombres, pues la tasa de aprobación es mayor en las mujeres que en los hombres, igualmente su tasa de reprobación es menor, por lo que es posible que los hombres tiendan a reprobar y a dejar el sistema educativo en mayor proporción que las mujeres. La tasa de deserción también es menor en las mujeres que en los hombres.

Tabla 35. Indicadores de eficiencia interna por sector educativo y sexo Engativá 2016

Sector	Tasa	Sexo	
		Hombres	Mujeres
Oficial	Aprobación	88,6	91,0
	Reprobación	9,9	7,6
	Deserción*	2,3	1,8
No Oficial	Aprobación	95,0	96,2
	Reprobación	4,1	2,6
	Deserción*	0,9	1,2

Fuente: Censo C-600 - DANE.

* Sector Oficial Ministerio de Educación Nacional. Sector No Oficial DANE - Censo C-600

Elaboración y cálculos: Oficina Asesora de Planeación - Grupo Gestión de la Información.

10 MATRÍCULA DEL SECTOR EDUCATIVO NO OFICIAL

La matrícula del sector educativo No Oficial del Distrito Capital se obtiene mediante el aplicativo del Censo C-600 creado por el DANE, el cual cuenta con un formulario electrónico en ambiente web y donde los colegios oficiales y no oficiales reportan información. Dicha información estadística es validada tanto por el Departamento Administrativo Nacional de Estadística (DANE) como por la Secretaría de Educación del Distrito. Debido a que no todos los colegios reportan la información, es necesario recurrir a la metodología de imputación de datos, que es una técnica estadística para completar información faltante, teniendo en cuenta los reportes realizados en años anteriores.

A continuación, se presenta información sobre la evolución de la matrícula en el sector educativo No Oficial para el período 2013 - 2017 con la metodología de imputación de datos.

Tabla 36. Evolución de la matrícula por sector (Oficial y No Oficial) Engativá 2013 - 2017

Sector	2013	2014	2015	2016	2017
Oficial	76.093	75.752	73.243	69.065	64.761
No Oficial	73.009	75.769	74.264	68.867	69.770
Total	149.102	151.521	147.507	137.932	134.531
% Oficial	51,0%	50,0%	49,7%	50,1%	48,1%
% No Oficial	49,0%	50,0%	50,3%	49,9%	51,9%

Fuentes: Sector Oficial: SIMAT - Sistema de matrícula - SED enviada al MEN cada año.

Sector No Oficial: Matrícula imputada a partir de Censo C-600 de cada año.

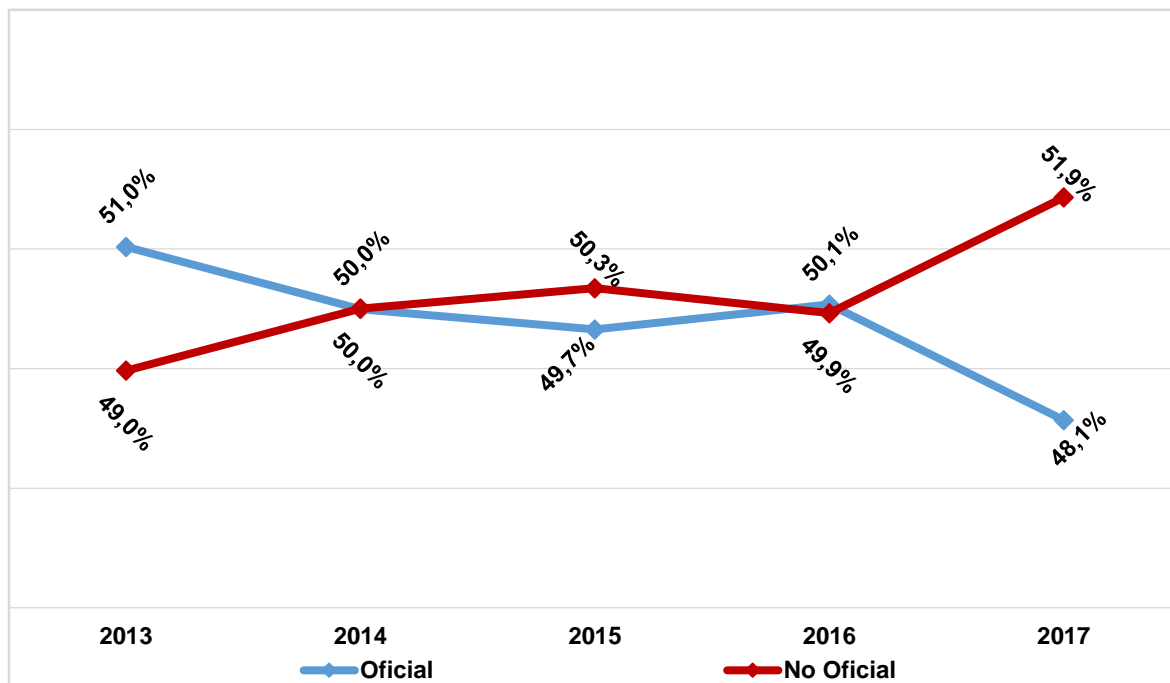
Elaboración y Cálculos: Oficina Asesora de Planeación - Grupo Gestión de Información

El comportamiento de la matrícula por sectores de la localidad de Engativá muestra para el sector Oficial descensos continuos, registrando al final del periodo una reducción de 4,0% promedio anual y su participación en el total pasó de 51,0% en 2013 a 48,1% en 2017.

La matrícula del sector No Oficial es muy inestable, y tuvo una reducción en el periodo de 1,1%, así mismo su participación en el total de la matrícula pasó de 49,0% en 2013 a 51,9% en 2017.

En términos generales, la matrícula total de la localidad mostró una reducción de 14.571 alumnos durante el periodo, equivalente a una disminución de 2,5% promedio anual.

Gráfico 16. Evolución participación de la matrícula por sector educativo Engativá 2013 - 2017



Fuentes: Sector Oficial: SIMAT - Sistema de matrícula - SED enviada al MEN cada año.
Sector No Oficial: Matrícula imputada a partir de Censo C-600 de cada año.
Elaboración y Cálculos: Oficina Asesora de Planeación - Grupo Gestión de Información

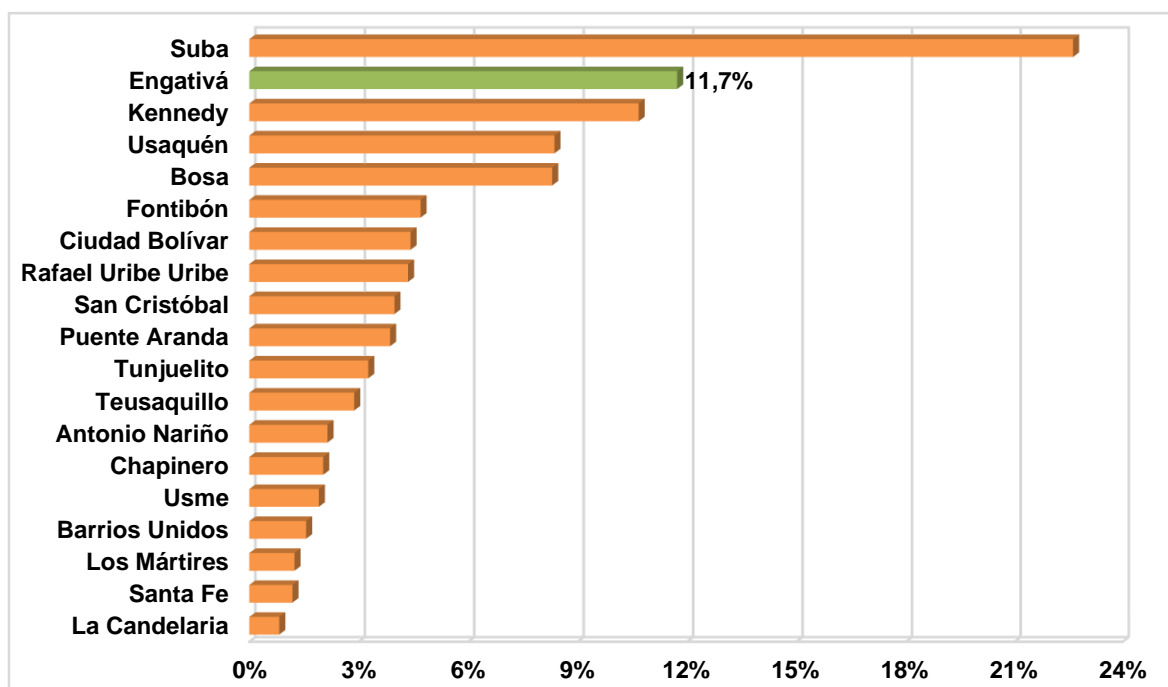
Tabla 37. Matrícula No Oficial por nivel educativo: Localidad vs Total Sector Engativá 2017

Localidad	Nivel Educativo				
	Preescolar	Primaria	Secundaria	Media	Total
Engativá	10.023	24.595	23.190	11.962	69.770
Total Matrícula No Oficial	89.043	224.372	184.095	97.376	594.886
Participación	11,26%	10,96%	12,60%	12,28%	11,73%

Fuente: Matrícula no oficial imputada a partir de Censo C-600 del año 2017
Elaboración y cálculos: Oficina Asesora de Planeación - Grupo Gestión de Información

La matrícula del sector No Oficial de la localidad, representa el 11,73% del total del sector. Por nivel educativo, en la localidad básica primaria agrupa el 35,3% de la matrícula, básica secundaria el 33,2% y media el 17,1%.

Gráfico 17. Matrícula en el sector educativo No Oficial - Participación por localidad Engativá 2017



Fuente: Matrícula no oficial imputada a partir de Censo C-600 del año 2017
Elaboración y cálculos: Oficina Asesora de Planeación - Grupo Gestión de Información.

11 PLANTA PERSONAL DOCENTE DEL SECTOR NO OFICIAL

En 2017, la planta del personal docente del sector educativo No Oficial de la localidad asciende a 3.122. Es de resaltar que en los colegios distritales se atienden 59.226 estudiantes con un recurso humano de 2.725 docentes, mientras que el sector privado tiene a su cargo 69.770 estudiantes. Esto quiere decir que se tiene una relación de 22 estudiantes por docente tanto en el sector oficial, como en el sector privado.

Tabla 38. Planta de personal docente en colegios No Oficiales por nivel de enseñanza Engativá 2017

Localidad	Nivel de Enseñanza				Total
	Preescolar	Primaria	Secundaria	Media	
Engativá	664	1161	832	465	3.122
Bogotá D.C.	6.272	11.412	8.735	4.808	31.227
Participación	10,59%	10,17%	9,52%	9,67%	10,0%

Fuente: Censo C600 - DANE año 2017.
Elaboración y cálculos: Oficina Asesora de Planeación - Grupo Gestión de la Información.

Por nivel de enseñanza, en básica primaria se concentra el 37,2% de los docentes de los colegios No Oficiales de la localidad, en tanto que el 26,6% lo hace en básica secundaria. Preescolar, agrupa el 21,3% de los docentes del sector, mientras que en el nivel de media se encuentra el 14,9% de los docentes. Con respecto al total de docentes del sector, esta localidad agrupa el 10,0% del total.

Tabla 39. Personal docente del sector No Oficial por área de enseñanza y nivel educativo Engativá 2017

Área de Enseñanza	Nivel Escolar				
	Preescolar	Primaria	Secundaria	Media	Total
Ciencias Naturales y Educación Ambiental	47	122	112	75	356
Ciencias Sociales, Historia, Geografía, Constitución Política, Etc	31	125	108	59	323
Comercial			1	1	2
Dimensiones	341				341
Educación Artística y Cultural	27	75	66	12	180
Educación Ética y en Valores Humanos	20	56	36	16	128
Educación Física, Recreación y Deportes	15	59	82	18	174
Educación Religiosa	1	22	18	18	59
Humanidades, Lengua Castellana	67	169	118	76	430
Idiomas Extranjeros	27	133	96	51	307
Industrial			8	11	19
Matemáticas	78	167	116	90	451
Tecnología e Informática	10	49	71	38	168
Todas las áreas		184			184
Total	664	1.161	832	465	3.122

Fuente: Censo C600 - DANE año 2017.

Elaboración y cálculos: Oficina Asesora de Planeación - Grupo Gestión de la Información.

Por área de enseñanza, en preescolar, el 51,4% de los docentes se enfoca en la enseñanza de dimensiones; en básica primaria el 15,8% de los docentes está en capacidad de atender todas las áreas, y el 50,2% se concentra en las áreas de humanidades, matemáticas, ciencias sociales y ciencias naturales. En básica secundaria el 54,6% de los docentes se concentran en las áreas básicas; mientras que en media es el 64,5%.

12 TASA DE COBERTURA BRUTA

La tasa de cobertura bruta, indica la capacidad que tiene el sistema educativo para atender la demanda social en educación, sin importar la edad en un nivel educativo específico. Para el caso de Bogotá, esta se calcula a partir de la matrícula del sector oficial que se obtiene del SIMAT y la del sector no oficial, calculada con metodología de imputación a partir del Censo C-600 y del Registro de Información SED. Este total se compara contra la población en edad escolar que se obtiene de las proyecciones de población calculadas con la información del último censo realizado hace más de 10 años.

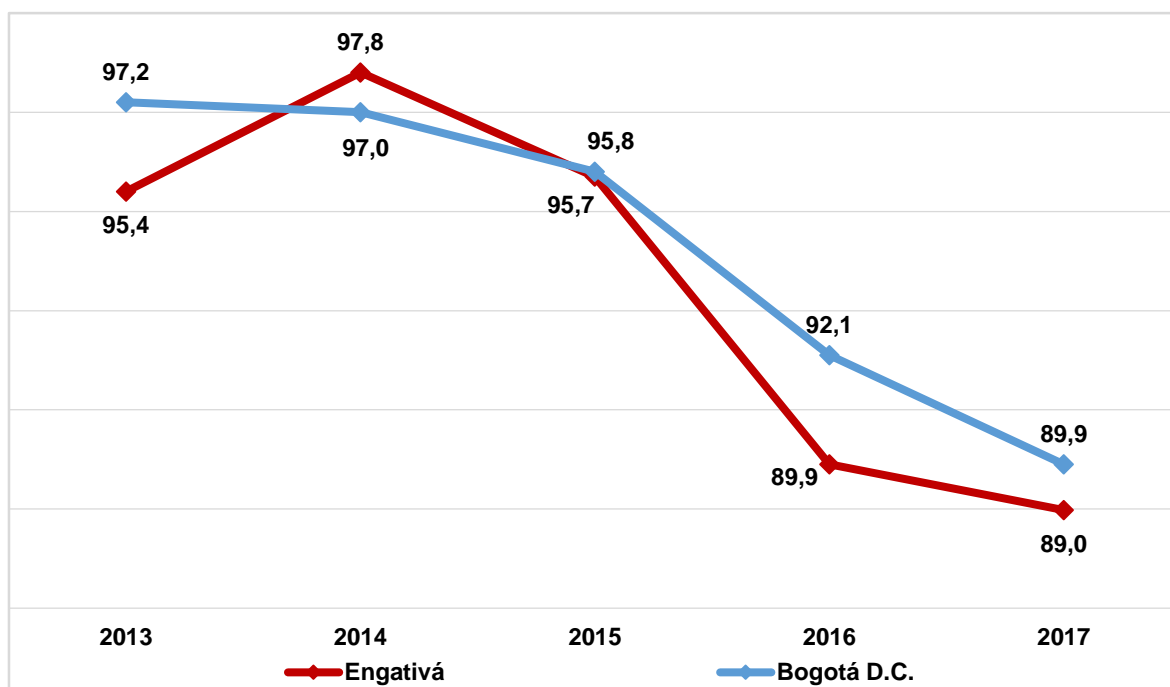
Las Encuestas de Demografía y Salud han analizado que el país se encuentra en un proceso de transición demográfica en la que, en las últimas décadas, y cada vez más acentuado, la disminución de la fecundidad ha llevado a que se revierta la tendencia creciente de la población del país, tendencia que se evidencia en las proyecciones específicas de población en edad escolar para las cuáles cada vez es menor el total de niños y niñas en las primeras edades, producto de un número más bajo de nacimientos que el de generaciones anteriores.

Este efecto demográfico se hace evidente en la matrícula al ver cómo en los años recientes la tendencia de la misma es hacia la baja. Sin embargo, el ritmo en el que decae la matrícula no es el mismo con el que lo hace la población en edad escolar según las proyecciones de población existentes. Esto genera que la tasa de cobertura para la ciudad según como se

viene calculando, decrezca en cada periodo, lo que bajo la misma fuente de datos indicaría una mayor cantidad de personas por fuera del sistema, sin embargo, esto no se refleja en otras estadísticas obtenidas por diferentes fuentes de información, como el caso de la GEIH, donde las cifras contradicen este paradigma.

Entre 2013 y el 2017, la tasa de cobertura bruta de la localidad es menor a la registrada por Bogotá D.C. la mayor parte del periodo, y disminuyó 6,4 puntos porcentuales (pp), en el quinquenio al pasar de 95,4% en 2013 a 89,0% en 2017. La TCB de Bogotá D.C., igualmente presenta una tendencia decreciente en su comportamiento; pues pasó de 97,2% en 2013 a 89,9% en 2017, para una reducción de 7,3 pp. Entre 2013 y 2017, se observa una reducción de 0,9pp en la brecha entre la localidad y Bogotá D.C.

Gráfico 18. Tasa de cobertura bruta: Localidad vs Bogotá D.C. Engativá 2013 - 2017



Fuente: SIMAT. Fecha de corte febrero de cada anualidad - Matrícula no oficial imputada del Registro de Información Estadística SED y Censo C600 - DANE de cada anualidad.

Elaboración y cálculos: Oficina Asesora de Planeación - Grupo Gestión de la Información.

Por nivel educativo, con respecto al año inmediatamente anterior, media vocacional es el único nivel que registra aumento de su valor (2,3pp). En el periodo comprendido entre 2013 - 2017, se evidencia en todos los niveles (exceptuando media) una tendencia decreciente, siendo preescolar el que muestra la mayor diferencia (-12,9), mientras que básica secundaria refleja la más baja (-6,3).

En 2017 la TCB de preescolar, es la menor en la localidad, no supera el 70,0%. El promedio de este indicador para básica primaria y secundaria durante el quinquenio fue de 88,2% y 104,8% respectivamente.

Tabla 40. Evolución tasa de cobertura bruta por nivel educativo Engativá 2013 - 2017

Nivel educativo	2013	2014	2015	2016	2017
Preescolar	82,9	79,5	79,0	72,6	70,0
Primaria	91,7	90,5	90,2	85,2	83,4
Secundaria	105,6	111,4	107,3	100,2	99,3
Media	89,9	97,3	93,9	88,7	91,0
Engativá	95,4	97,8	95,7	89,9	89,0
Bogotá D.C.	97,2	97,0	95,8	92,1	89,9

Fuente: SIMAT. Fecha de corte febrero de cada anualidad - Matrícula no oficial imputada del Registro de Información Estadística SED y Censo C600 - DANE de cada anualidad.

Elaboración y cálculos: Oficina Asesora de Planeación - Grupo Gestión de la Información.

13 PRUEBAS SABER

El cálculo de este indicador se realiza teniendo en cuenta el número de colegios oficiales de Bogotá que se ubicaron en los rangos A+, A o B en las pruebas ICFES SABER 11º, sobre el número total de colegios distritales que presentaron la prueba.

En 2014, el ICFES expidió la Resolución 503, que estableció una nueva metodología de hacer la clasificación o referenciación de colegios, modificando la Resolución 569 de 2011. Pese a esto, los resultados de la clasificación son homologables teniendo en cuenta los siguientes criterios: Muy superior = A+; Superior = A; Alto = B.

Para realizar análisis comparativos de años hacia atrás, se debe tener en cuenta que en el año 2008 el ICFES expidió la Resolución 489 mediante la cual se estableció la metodología para el referenciación de colegios; metodología que, a su vez, difiere de la utilizada durante los años 2000 a 2007.

Es decir que la clasificación de colegios antes de 2011, solo es comparable durante la vigencia de cada una de las metodologías adoptadas.

Tabla 41. Porcentaje de colegios distritales según categorías en las pruebas de Estado Engativá 2013 - 2017

Año	Categorías					%(A+ - A - B)	%(A+ - A - B)
	% A+	% A	% B	% C	% D	Localidad	Bogotá D.C.
2013	4,9	37,7	44,3	6,6	6,6	86,9	60,2
2014	3,1	21,9	68,8	6,3	0,0	93,8	72,3
2015	3,4	27,6	69,0	0,0	0,0	100,0	74,6
2016	6,9	48,3	44,8	0,0	0,0	100,0	80,3
2017	6,9	58,6	34,5	0,0	0,0	100,0	84,5

Fuente: ICFES

Elaboración y cálculos: Dirección de Evaluación - SED

Con respecto al año 2013, la localidad registra una mejora continua, alcanzando desde 2015 el 100% para este indicador; cifra que es superior al promedio de la ciudad; que muestra un repunte de las categorías A+ y A, especialmente esta última. Por otra parte, la brecha entre los sectores de la localidad esta equilibrada, siendo favorable para el sector Oficial.

Tabla 42. Brecha en el porcentaje entre colegios oficiales distritales y colegios privados clasificados A+, A, y B en pruebas ICFES SABER 11. Engativá 2014 - 2017

Localidad	2014	2015	2016	2017
Engativá	9,4	2,6	0,0	1,2
Bogotá D.C.	-11,2	-17,4	-13,2	-9,8

Fuente: ICFES

Elaboración y cálculos: Dirección de Evaluación - SED

A continuación, se presentan los resultados obtenidos en 2017 por la localidad en las pruebas de Estado ICFES SABER 11 discriminados por sector Oficial y No Oficial y por área.

Tabla 43. Resultados en las pruebas de Estado ICFES SABER 11 por área Engativá 2017

Área	Lectura	Matemáticas	Sociales	Ciencias	Inglés	Global	N° Evaluados
IED Localidad	56,1	53,7	53,6	54,7	53,1	272,1	4.305
Privados Localidad	58,8	57,3	57,0	57,1	59,1	288,5	4.503
IED Bogotá D.C.	54,5	51,7	51,7	53,0	50,3	262,6	45.703
Privados Bogotá D.C.	59,0	57,5	57,3	57,4	60,1	289,8	38.123

Fuente: ICFES

Elaboración y cálculos: Dirección de Evaluación - SED

14 TERRITORIALIZACIÓN

La Secretaría de Educación tiene en ejecución, diecisiete (17) proyectos de inversión que están asociados a dos pilares “Igualdad de Calidad de Vida” y “Construcción de Comunidad y Cultura Ciudadana” y a un eje transversal “Gobierno Legítimo, Fortalecimiento Local y Eficiencia”, del Plan de Desarrollo “Bogotá mejor para todos” 2016-2020.

A continuación, se relacionan los recursos de los proyectos de inversión (a pesos corrientes) adelantados en la localidad.

Tabla 44. Ejecución presupuestal inversión directa Engativá 2017

Código Proyecto	Nombre Proyecto	Recursos Programados	Recursos Comprometidos	% Ejecución	Giros Acumulados
	ENGATIVÁ	260.133.610.923	258.507.833.672	99,4%	248.738.797.484
898	Talento humano al servicio de la ciudad educadora	165.918.115.913	165.914.366.615	100,0%	165.605.075.426
1005	Fortalecimiento curricular para el desarrollo de aprendizajes a lo largo de la vida	70.234.285	70.234.285	100,0%	42.621.909
1043	Sistemas de información al servicio de la gestión educativa	3.462.507.538	3.456.345.256	99,8%	2.804.992.122
1046	Infraestructura y dotación al servicio de los ambientes de aprendizaje	4.359.525.373	4.359.525.373	100,0%	3.109.329.145
1049	Cobertura con equidad	18.802.788.628	17.653.984.122	93,9%	17.598.407.106

Código Proyecto	Nombre Proyecto	Recursos Programados	Recursos Comprometidos	% Ejecución	Giros Acumulados
1050	Educación inicial de calidad en el marco de la ruta de atención integral a la primera infancia	713.943.189	713.943.189	100,0%	713.943.189
1052	Bienestar estudiantil para todos	40.090.540.852	40.065.678.447	99,9%	34.985.066.154
1053	Oportunidades de aprendizaje desde el enfoque diferencial	1.078.043.724	635.844.964	59,0%	592.140.553
1056	Mejoramiento de la calidad educativa a través de la jornada única y el uso del tiempo escolar	2.674.208.478	2.674.208.478	100,0%	2.455.501.875
1057	Competencias para el ciudadano de hoy	391.160.238	391.160.238	100,0%	405.220.276
1058	Participación ciudadana para el reencuentro, la reconciliación y la paz	150.887.318	150.887.318	100,0%	133.429.973
1071	Gestión educativa institucional	21.328.386.028	21.328.386.028	100,0%	19.361.407.712
1072	Evaluar para transformar y mejorar	292.605.572	292.605.572	100,0%	288.400.074
1073	Desarrollo integral de la educación media en las instituciones educativas del distrito	800.663.786	800.663.786	100,0%	643.261.970

Fuente: Sistema de información PREDIS

Para mayor información al respecto consultar el siguiente link:

<http://www.educacionbogota.edu.co/es/nuestra-entidad/gestion/proyectos-de-inversion>