

Boletín Estadístico

Localidad

Barrios Unidos 2021



ALCALDÍA MAYOR
DE BOGOTÁ D.C.



ALCALDÍA MAYOR DE BOGOTÁ

SECRETARÍA DE EDUCACIÓN

CLAUDIA NAYIBE LÓPEZ
Alcaldesa Mayor de Bogotá

EDNA BONILLA SEBÁ
Secretaria de Educación

ANDRÉS MAURICIO CASTILLO
Subsecretaría de Calidad y Pertinencia

DEIDAMIA GARCÍA QUINTERO
Subsecretaría de Integración Interinstitucional

NASLY JENNIFER RÚIZ
Subsecretaría de Gestión Institucional

CARLOS ALBERTO REVERÓN PEÑA
Subsecretaría de Acceso y Permanencia

OFICINA ASESORA DE PLANEACIÓN

JUAN SEBASTIÁN CONTRERAS BELLO

Jefe Oficina Asesora de Planeación

GRUPO GESTIÓN DE LA INFORMACIÓN - OAP

Sharyk Romero Calderón

Francisco Arturo Arévalo

Rubén Darío Sabogal Liévano

Sandra Milena Sorza González

Laura Katherine Moreno

Ana Julier Fonseca Gutiérrez

Sergio Daniel Martínez Martínez

TABLA DE CONTENIDO

1.	INTRODUCCIÓN	8
2.	GENERALIDADES DE LA LOCALIDAD	10
3.	PROYECCIONES DE POBLACIÓN	12
3.1.	POBLACIÓN TOTAL PROYECTADA	12
3.2.	POBLACIÓN EN EDAD ESCOLAR PROYECTADA	16
4.	DEMANDA EDUCATIVA DEL SECTOR OFICIAL	20
5.	OFERTA EDUCATIVA DEL SECTOR OFICIAL	23
6.	MATRÍCULA DEL SECTOR EDUCATIVO OFICIAL	27
7.	DÉFICIT Y/O SUPERÁVIT DEL SISTEMA EDUCATIVO OFICIAL	32
8.	PLANTA PERSONAL DIRECTIVO DOCENTE Y DOCENTE DEL SECTOR OFICIAL	35
9.	MATRÍCULA DEL SECTOR EDUCATIVO NO OFICIAL	38
10.	PLANTA PERSONAL DOCENTE DEL SECTOR EDUCATIVO NO OFICIAL	41
11.	TASA DE COBERTURA BRUTA	44
12.	INDICADORES DE EFICIENCIA INTERNA	46
13.	PRUEBAS SABER	51
14.	TERRITORIALIZACIÓN	53

Lista de Tablas

Tabla 1. Número establecimientos educativos por clase de colegio - Barrios Unidos 2021.....	10
Tabla 2. Población total por grupos quinquenales de edad y sexo - Barrios Unidos 2021.....	13
Tabla 3. Población proyectada por grupos quinquenales de edad - Barrios Unidos 2019 - 2023.....	15
Tabla 4. Población en edad escolar PEE (5 a 16 años) por edades simples y sexo - Barrios Unidos 2021	17
Tabla 5. Proyección población en edad escolar PEE (5 a 16 años) por edades simples - Barrios Unidos 2019 - 2023.....	18
Tabla 6. Demanda educativa del sector oficial por tipo de estudiante - Barrios Unidos 2021.....	20
Tabla 7. Demanda efectiva por nivel educativo y clase de colegio - Barrios Unidos 2021.....	21
Tabla 8. Número de sedes que ofrecen educación oficial por UPZ - Barrios Unidos 2021.....	23
Tabla 9. Oferta oficial por nivel educativo y clase de colegio - Barrios Unidos 2021.....	25
Tabla 10. Matrícula oficial por nivel educativo, clase de colegio y sexo - Barrios Unidos 2021.....	27
Tabla 11. Matrícula oficial por estrato y clase de colegio - Barrios Unidos 2021.....	28
Tabla 12. Matrícula oficial por estrato y nivel educativo - Barrios Unidos 2021.....	28
Tabla 13. Matrícula oficial por tipo de discapacidad y clase de colegio - Barrios Unidos 2021.....	29
Tabla 14. Matrícula oficial por tipo de discapacidad y nivel educativo - Barrios Unidos 2021.....	29
Tabla 15. Matrícula oficial por tipo de capacidad excepcional y clase de colegio - Usaquén 2020.....	30
Tabla 16. Matrícula oficial por tipo de capacidad excepcional y nivel educativo - Usaquén 2020.....	30
Tabla 17. Matrícula oficial por grupo étnico y clase de colegio - Barrios Unidos 2021.....	31
Tabla 18. Matrícula oficial por grupo étnico y clase de colegio - Barrios Unidos 2021.....	31
Tabla 19. Oferta, demanda, matrícula y déficit/superávit por clase de colegio - Barrios Unidos 2021.....	32
Tabla 20. Oferta, demanda, matrícula y déficit/superávit por nivel educativo - Barrios Unidos 2021.....	33
Tabla 21. Oferta, demanda, matrícula y déficit/superávit por grado - Barrios Unidos 2021.....	33
Tabla 22. Oferta, demanda, matrícula y déficit/superávit en colegios oficiales distritales - Barrios Unidos 2021	34
Tabla 23. Tipo de vinculación personal docente por nivel de enseñanza - Barrios Unidos 2021.....	35
Tabla 24. Nivel de formación del personal docente y directivo docente por sexo - Barrios Unidos 2021....	36
Tabla 25. Tipo de cargo personal docente y directivo docente por sexo - Barrios Unidos 2021.....	36
Tabla 26. Rangos de edad personal docente y directivo docente por sexo - Barrios Unidos 2021.....	37
Tabla 27. Distribución del personal docente por jornada – Barrios Unidos 2021.....	37

Tabla 28. Evolución de la matrícula por sector (Oficial y No Oficial) - Barrios Unidos 2017 - 2021	38
Tabla 29. Matrícula No Oficial por nivel educativo: Localidad vs Total Sector - Barrios Unidos 2021.....	39
Tabla 30. Planta de personal docente en colegios No Oficiales por nivel de enseñanza - Barrios Unidos 2021	41
Tabla 31. Personal docente del sector No Oficial por área de enseñanza y nivel educativo - Barrios Unidos 2021	41
Tabla 32. Distribución personal docente sector no oficial por máximo nivel educativo alcanzado y nivel educativo de enseñanza - Barrios Unidos 2021.....	42
Tabla 33. Evolución tasa de cobertura bruta por nivel educativo - Barrios Unidos 2017 - 2021	45
Tabla 34. Indicadores de eficiencia interna por clase de colegio y sector - Barrios Unidos 2020	46
Tabla 35. Indicadores de eficiencia interna por sector y nivel educativo - Barrios Unidos 2020	46
Tabla 36. Indicadores de eficiencia interna por sector educativo y sexo - Barrios Unidos 2020	47
Tabla 37. Evolución de los indicadores de eficiencia interna por sector - Barrios Unidos 2016 - 2020.....	47
Tabla 38. Porcentaje de colegios distritales según categorías de desempeño en las Pruebas de Estado Saber 11 - Barrios Unidos 2017 - 2021	51
Tabla 39. Brecha en el porcentaje entre colegios oficiales distritales y colegios privados clasificados A+, A, y B en pruebas ICFES SABER 11 - Barrios Unidos 2017 - 2021.....	51
Tabla 40. Comparativa clasificación de colegios Barrios Unidos 2021	52
Tabla 41. Puntaje promedio por área en las pruebas de Estado ICFES SABER 11 - Barrios Unidos 2021	52
Tabla 42. Clasificación colegios sector oficial - Pruebas Saber 11 - Barrios Unidos 2018 - 2021.....	52
Tabla 43. Ejecución presupuestal inversión directa - Barrios Unidos 2021.....	53

Lista de Gráficos y Mapas

Mapa 1. Ubicación general de la localidad de Barrios Unidos 2021	11
Gráfico 2. Población de Bogotá D.C. - Participación por localidad - Barrios Unidos 2021	12
Gráfico 3. Evolución población total de la localidad - Barrios Unidos 2017 - 2021.....	13
Gráfico 4. Pirámide poblacional - Barrios Unidos 2021.....	14
Gráfico 5. Población en edad escolar PEE (5 a 16 años) - Barrios Unidos 2021.....	16
Gráfico 6. Evolución de la población en edad escolar PEE (5 a 16 años) - Barrios Unidos 2017 - 2021	17
Gráfico 7. Población en edad escolar PEE (5 a 16 años): Localidad Vs Bogotá D.C. - Barrios Unidos 2021	19
Gráfico 8. Demanda del sector educativo oficial - Participación por localidad - Barrios Unidos 2021.....	21
Mapa 9. Ubicación de colegios oficiales de la localidad - Zona Urbana - Barrios Unidos 2021	24
Gráfico 10. Oferta del sector educativo oficial - Participación por localidad - Barrios Unidos 2021	25
Gráfico 11. Matrícula del sector educativo oficial - Participación por localidad - Barrios Unidos 2021.....	27
Gráfico 12. Evolución participación de la matrícula por sector educativo - Barrios Unidos 2017 - 2021.....	39
Gráfico 13. Matrícula en el sector educativo No Oficial - Participación por localidad - Barrios Unidos 2021	40
Gráfico 14. Tasa de cobertura bruta: Localidad vs Bogotá D.C. - Barrios Unidos 2017 - 2021.....	44
Gráfico 15. Tasa de aprobación por sector educativo - Barrios Unidos 2016 - 2020	48
Gráfico 16. Tasa de reprobación por sector educativo - Barrios Unidos 2016 - 2020	49
Gráfico 17. Tasa de deserción por sector educativo - Barrios Unidos 2016 - 2020	50

1. INTRODUCCIÓN

Uno de los propósitos de la Secretaría de Educación del Distrito (SED), es poner al alcance de los diferentes actores de la comunidad educativa información relevante sobre el contexto en el cual se ofrece el servicio educativo para los niños, niñas y jóvenes de la ciudad. El presente documento elaborado por la Oficina Asesora de Planeación tiene como propósito fundamental presentar información estadística que caracteriza la localidad, con el fin de proporcionar a la comunidad educativa información concisa, confiable y útil, para proyectar acciones en aras del mejoramiento de la calidad de la educación.

Este documento contiene un análisis descriptivo del comportamiento de la población total de la localidad de Barrios Unidos, su población en edad escolar (PEE), la oferta, demanda y matrícula, así como de los indicadores de eficiencia interna y de las tasas de cobertura, entre otros. La información de población proviene de las proyecciones elaboradas por el Departamento Administrativo Nacional de Estadística - DANE y la Secretaría Distrital de Planeación - SDP, con base en el Censo Nacional de Población y Vivienda de 2018. Las cifras de oferta, demanda y matrícula del sector oficial a partir de la información del SIMAT, con fecha de corte 31 de marzo de 2021; y los datos del sector no oficial para las vigencias de 2020 y 2021 son extractados del SIMAT, con fecha de corte 30 de septiembre, y para años anteriores, del censo C600 del DANE, información registrada por los colegios oficiales y privados de la localidad en el aplicativo creado por esa entidad.

La demanda efectiva del sector educativo oficial corresponde a la población que solicita un cupo escolar en el sistema administrado por el sector público y está conformado por los estudiantes matriculados en los establecimientos educativos adscritos al sector oficial que demandan continuidad para el siguiente año escolar; y por aquella población que requiere cupos nuevos, que proviene del sector No Oficial, o de otras entidades territoriales certificadas, o de aquella población que se encontraba por fuera del sistema educativo. Los datos de oferta corresponden al número de cupos ofrecidos en los colegios distritales, colegios con administración del servicio y colegios privados que suscriben contrato con la SED; modalidades mediante las cuales el Distrito busca garantizar el derecho a la educación.

También se señala la caracterización del personal docente y directivo docente de los colegios oficiales de la localidad en lo que se refiere a nivel de enseñanza, tipo de vinculación, nivel de formación, tipo de cargo por sexo y por rangos de edad. En el sector no oficial la información de docentes hace referencia al nivel de enseñanza y área de desempeño.

En el documento se presentan los resultados más relevantes en las pruebas de Estado Saber 11: clasificación, resultados promedio por área y por establecimiento educativo.

Por último, cuenta con la información territorializada de las acciones desarrolladas por la Secretaría de Educación del Distrito a través de algunos de los proyectos de inversión en la localidad.

En concordancia con este documento de caracterización local, la Oficina Asesora de Planeación dispone de las estadísticas educativas de Bogotá D.C., en el Boletín Estadístico General, que da un panorama del Distrito de forma agregada y que sirve como contexto adicional a este ejercicio.

Para más información, realizar comentarios o plantear sugerencias, la ciudadanía podrá comunicarse con el grupo de Gestión de la Información de la Oficina Asesora de Planeación de la Secretaría de Educación del Distrito, a través del PBX 3241000.

2. GENERALIDADES DE LA LOCALIDAD

La localidad de **Barrios Unidos** limita al norte con la localidad de Suba, con la Avenida España (calle 100) de por medio; al oriente con la localidad de Chapinero, con la Avenida Caracas de por medio; al sur con la localidad de Teusaquillo, con la Avenida José Celestino Mutis de por medio; y al occidente con la localidad de Engativá, con la Avenida Congreso Eucarístico (carrera 68) de por medio. Su topografía combina una parte plana a suavemente ondulada.

El promedio de escolaridad de la localidad de **Barrios Unidos** fue de 12,5 años en 2017. Para los hombres fue de 12,8 y para las mujeres de 12,3 años. De acuerdo con los datos de la Encuesta Multipropósito aplicada en 2014 y 2017, la tasa de analfabetismo para la población mayor de 15 años en la localidad desmejoró levemente, dado que aumentó 0,01pp, pasando de 0,81% en 2014 a 0,82% en 2017; y es menor que la registrada para la ciudad en las dos últimas mediciones (1,31% y 1,12% respectivamente). Para hombres la tasa es de 0,8% y para mujeres de 0,9%.¹

Barrios Unidos está dividida en cuatro (4) Unidades de Planeamiento Zonal (UPZ)², en ellas se localizan 72 establecimientos educativos, distribuidos de la siguiente manera, según clase de colegio:

Tabla 1. Número establecimientos educativos por clase de colegio - Barrios Unidos 2021

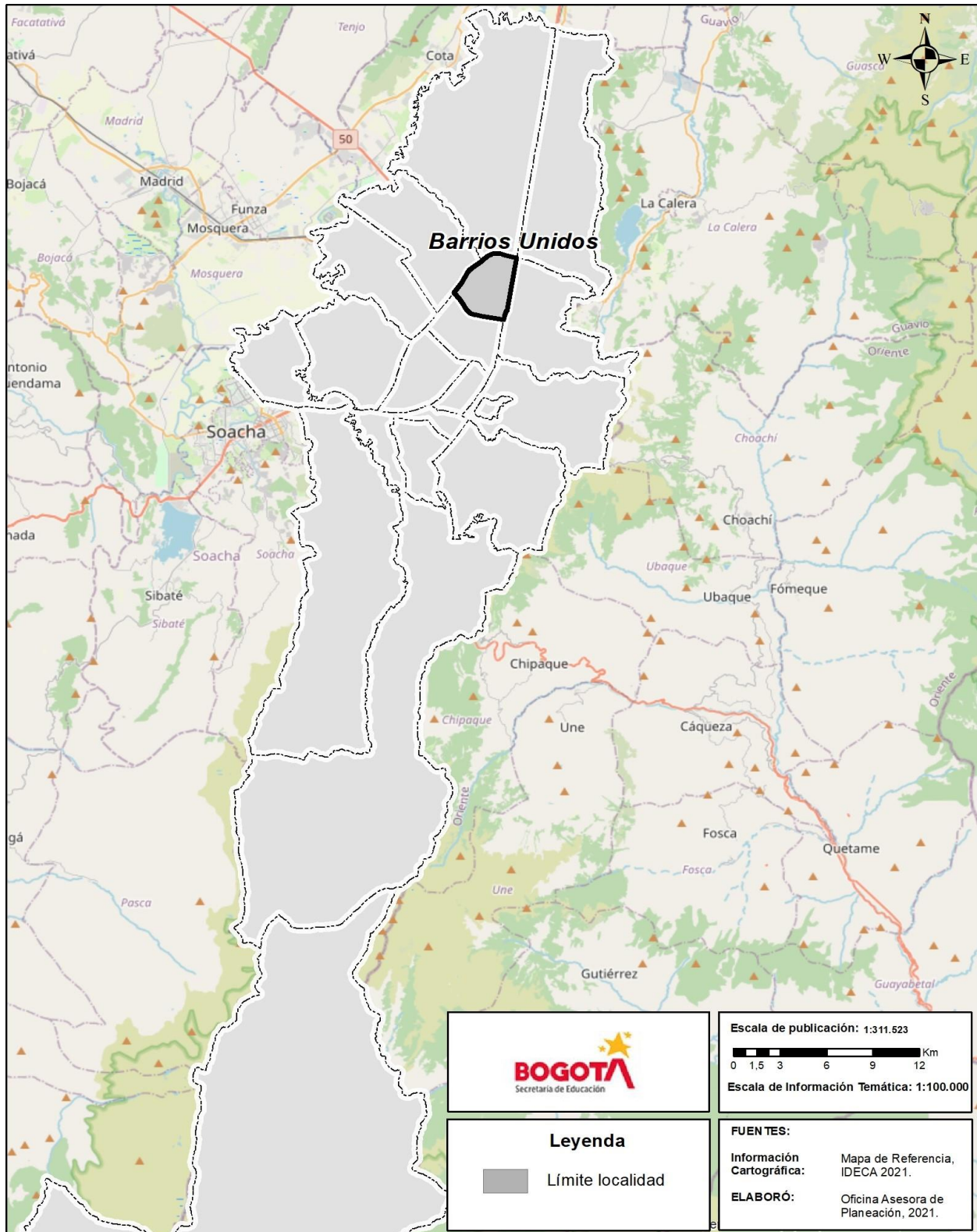
N° Establecimientos Educativos	Clase de Colegio						Total
	Oficial			No Oficial			
	Distrital	Distrital Administración del Servicio	Régimen Especial	Privado	Matrícula Contratada	Régimen Especial	
Colegios	9		1	48			58
Sedes	23		1	48			72

Fuente: Directorio Único de Establecimientos Educativos de Bogotá. Fecha de corte 31 de marzo de 2021.
Elaboración y cálculos: Oficina Asesora de Planeación - Grupo Gestión de la Información.

1 <http://www.dane.gov.co/index.php/estadisticas-por-tema/pobreza-y-condiciones-de-vida/encuesta-multiproposito>, DANE, Encuesta Multipropósito Bogotá 2014: “La Encuesta Multipropósito se elabora junto con la Secretaría Distrital de Planeación, la cual busca obtener información estadística sobre aspectos sociales, económicos, de entorno urbano de los hogares y habitantes de Bogotá en sus 19 localidades urbanas...”.

2 <http://www.sdp.gov.co/portal/page/portal/PortalSDP/OrdenamientoTerritorial/upzenprocesoderevision/QueEs>

Mapa 1. Ubicación general de la localidad de Barrios Unidos 2021



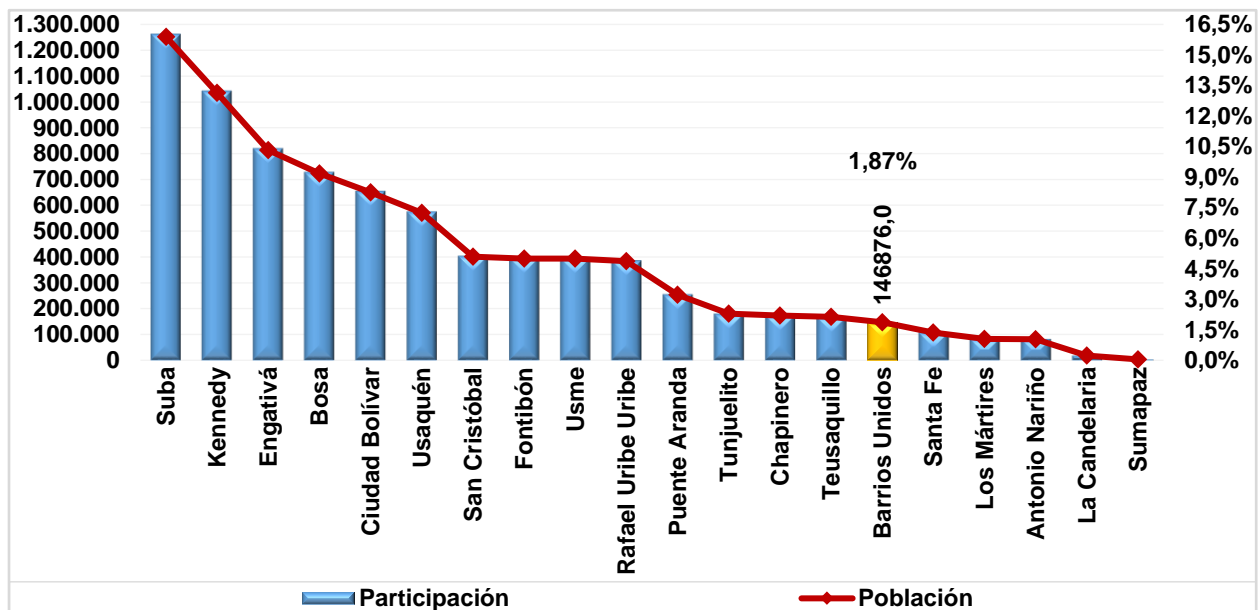
3. PROYECCIONES DE POBLACIÓN

3.1 POBLACIÓN TOTAL PROYECTADA

El Departamento Administrativo Nacional de Estadística (DANE) en convenio con la Secretaría Distrital de Planeación han proporcionado proyecciones y retroproyecciones de población para el nivel nacional, departamental, y municipal considerando el periodo 2005-2035. Para el caso de la ciudad de Bogotá D.C., debido a su amplia extensión también se realizaron proyecciones de población de cada una de las veinte localidades, desagregadas por edades simples, rangos de edad y sexo entre otras.

De acuerdo con los resultados del CNPV 2018, la población de Bogotá D.C. en el año 2021 es de 7.834.167 habitantes; para la localidad de **Barrios Unidos**, la población es de 146.876 habitantes, que corresponde al 1,9% de los habitantes del Distrito Capital, ocupando el decimoquinto lugar de participación en el total de población con relación a las 20 localidades del Distrito.

Gráfico 2. Población de Bogotá D.C. - Participación por localidad - Barrios Unidos 2021

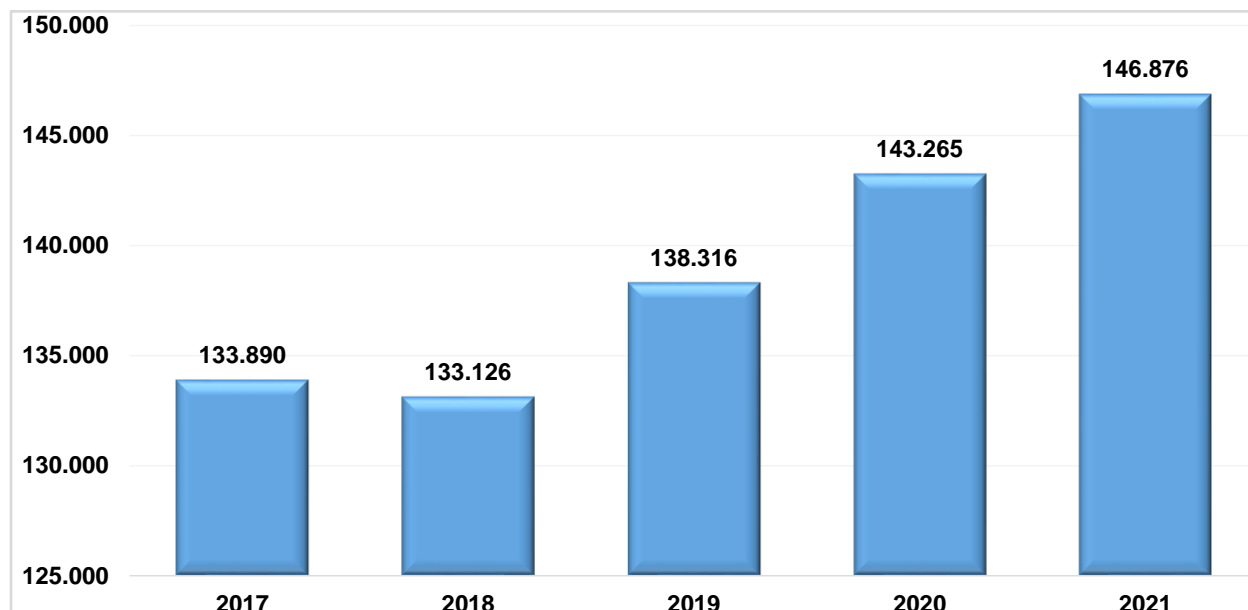


Fuente: Proyecciones de Población DANE - SDP, a partir del Censo 2018.
Elaboración y cálculos: Oficina Asesora de Planeación - Grupo Gestión de la Información.

La evolución de población de la localidad de **Barrios Unidos**, en el periodo comprendido entre 2017 y 2021, es variable. Decreciente hasta 2018 donde alcanza su menor valor, para posteriormente revertir esta tendencia con aumentos de 3,9% en 2019, 3,6% en 2020 y 2,5% en 2021. En general la población total de la localidad aumentó 9,7%, equivalente a 2,34% promedio anual, pasando de 133.890 habitantes en 2017 a 146.876 en 2021, correspondiente a un incremento de 12.986 habitantes en la localidad. Lo anterior es

comparable con el comportamiento de este indicador para Bogotá D.C., que creció 1,65% promedio anual en el mismo lapso.

Gráfico 3. Evolución población total de la localidad - Barrios Unidos 2017 - 2021



Fuente: Proyecciones de Población DANE - SDP, a partir del Censo 2018.
Elaboración y cálculos: Oficina Asesora de Planeación - Grupo Gestión de la Información.

Tabla 2. Población total por grupos quinquenales de edad y sexo - Barrios Unidos 2021

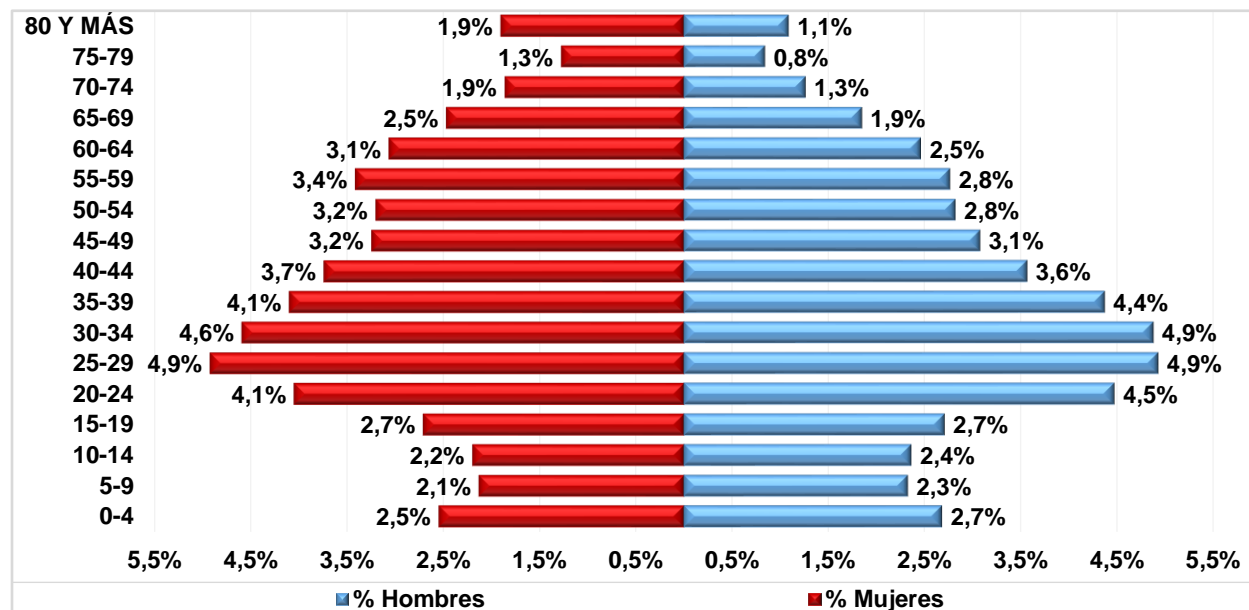
Rango de Edad	Sexo		
	Hombres	Mujeres	Total
0-4	3.946	3.745	7.691
5-9	3.421	3.132	6.553
10-14	3.476	3.230	6.706
15-19	3.983	3.982	7.965
20-24	6.573	5.951	12.524
25-29	7.243	7.234	14.477
30-34	7.167	6.750	13.917
35-39	6.425	6.025	12.450
40-44	5.242	5.497	10.739
45-49	4.526	4.771	9.297
50-54	4.151	4.709	8.860
55-59	4.066	5.021	9.087
60-64	3.623	4.505	8.128
65-69	2.721	3.632	6.353
70-74	1.861	2.739	4.600

Rango de Edad	Sexo		
	Hombres	Mujeres	Total
75-79	1.242	1.880	3.122
80 y MÁS	1.603	2.804	4.407
Total	71.269	75.607	146.876

Fuente: Proyecciones de Población DANE - SDP, a partir del Censo 2018.
 Elaboración y cálculos: Oficina Asesora de Planeación - Grupo Gestión de la Información.

En la localidad las mujeres superan en 4.338 a los hombres; la distribución de la población por sexo muestra que el 48,52% son hombres y el 51,48% son mujeres. De los 0 a los 39 años la población masculina es mayor a la femenina, para los restantes grupos de edad, el número de mujeres es superior al de los hombres. La mayor diferencia entre ambos sexos a favor de los hombres se observa en el rango de 20-24 años (622), mientras que en las mujeres corresponde al rango de 80 y más años (1.201).

Gráfico 4. Pirámide poblacional - Barrios Unidos 2021



Fuente: Proyecciones de Población DANE - SDP, a partir del Censo 2018.
 Elaboración y cálculos: Oficina Asesora de Planeación - Grupo Gestión de la Información.

La pirámide poblacional muestra que el grupo de mayor participación en los hombres (4,89%), como en las mujeres (4,85%) está en el rango comprendido entre 25-29 años. Entre los hombres, también se destacan los rangos 30-34 con una participación de 4,88%, 20-24 años que registran el 4,48% y 35-39 con 4,37%; mientras que en las mujeres el rango comprendido entre 30-34 años representa el 4,60%, seguido de los rangos 35-39 años que agrupa el 4,60%, y 20-24 años con 4,05%.

En general la pirámide poblacional de la localidad de **Barrios Unidos** presenta una base moderadamente amplia (5,24%) que se angosta en el siguiente rango, ensanchándose en adelante hasta el rango 25-29 años

donde alcanza su mayor participación (9,86%), y empieza a disminuir rango a rango hasta alcanzar su mínima participación en 75-79 años (2,13%), con un leve aumento en el último rango (3,0%), lo que evidencia una transición hacia una mayor madurez de la población.

La población en edad de trabajar (PET)³ es de 107.444 equivalente al 73,15%. La población dependiente es de 39.432 habitantes (26,85%), y está constituida por 90.950 personas con edades entre 0 y 14 años que corresponden al 14,26%; y por 18.482 personas mayores de 64 años (12,58%).

La relación de dependencia expresa la proporción existente entre la población menor de 15 años y mayor de 64 años, con la población activa; para la localidad este indicador muestra que hay 37 personas dependientes por cada 100 en edad de trabajar.

Tabla 3. Población proyectada por grupos quinquenales de edad - Barrios Unidos 2019 - 2023

Rango de Edad	2019	2020	2021	2022	2023
0-4	6.560	7.108	7.691	8.343	9.169
5-9	6.362	6.458	6.553	6.550	6.589
10-14	6.707	6.804	6.706	6.699	6.657
15-19	8.422	8.093	7.965	7.828	7.646
20-24	12.724	12.837	12.524	11.780	11.139
25-29	13.328	13.953	14.477	14.720	14.921
30-34	12.340	13.170	13.917	14.357	14.809
35-39	11.019	11.869	12.450	12.890	13.362
40-44	9.681	10.228	10.739	11.216	11.734
45-49	8.641	8.911	9.297	9.636	10.087
50-54	8.772	8.768	8.860	8.936	8.978
55-59	8.800	9.033	9.087	9.071	9.145
60-64	7.546	7.830	8.128	8.447	8.641
65-69	5.807	6.147	6.353	6.669	6.904
70-74	4.221	4.458	4.600	4.944	5.213
75-79	2.936	3.038	3.122	3.307	3.494
80 y MÁS	4.450	4.560	4.407	4.758	4.854
Total	138.316	143.265	146.876	150.151	153.342

Fuente: Proyecciones de Población DANE - SDP, a partir del Censo 2018.

Elaboración y cálculos: Oficina Asesora de Planeación - Grupo Gestión de la Información.

Para el quinquenio 2019-2023, se presentan aumentos año a año en la población en los rangos de edad entre 0-4, 25-49 y 60-79 años. Los grupos de edad 5-9, 50-54, 55-59 y 80 y más, mostraron disminuciones en algunos años, aunque su tasa de crecimiento al finalizar el periodo fue positiva. Mientras que para los rangos 10-14 y 20-24 fue negativa. El grupo 15-19 presenta reducciones en todos los años.

³ PET. Según el "Convenio 138 sobre la Edad Mínima de Admisión de Empleo", adoptada por la 58ª Reunión de la Conferencia General de la Organización Internacional del Trabajo y aprobada en Colombia mediante la Ley 515 de 1999, "la edad mínima fijada en cumplimiento de lo dispuesto no deberá ser inferior a la edad en que cesa la obligación escolar, o en todo caso, a quince años". En Colombia, según el DANE, la PET está constituido por las personas de 12 años y más en las zonas urbanas y 10 años y más en las zonas rurales.

Las cifras que se presentan toman como PET las personas con edades entre 15 y 64 años.

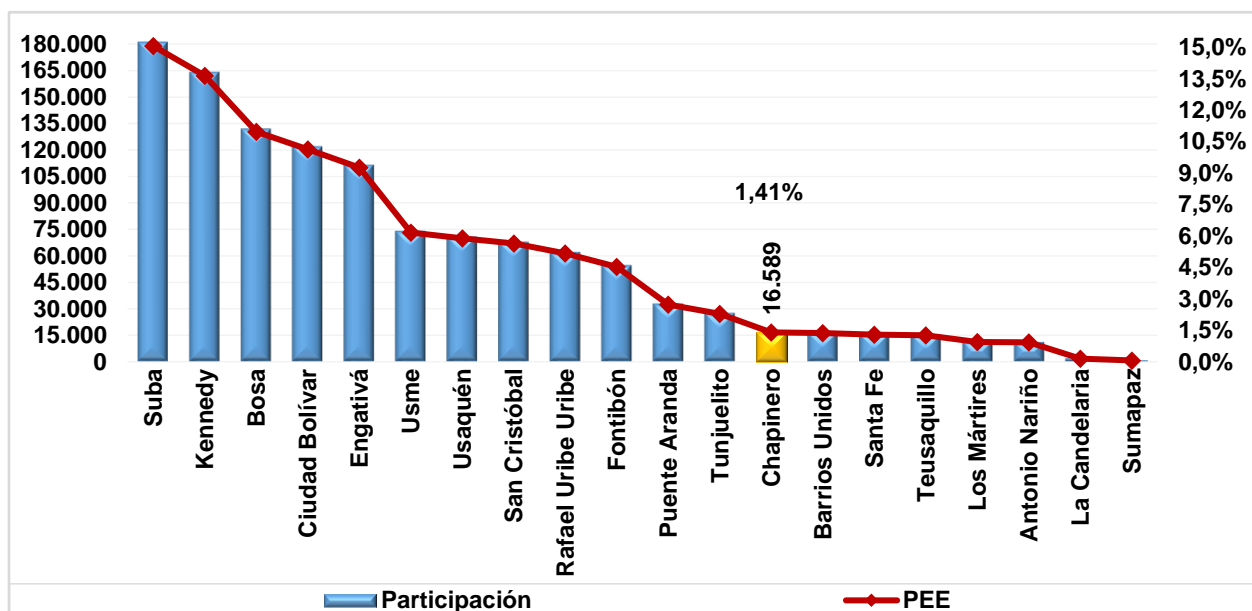
Al finalizar el quinquenio, las personas en edad de trabajar, es decir adultos entre 15 y 64 años será del 72,0% de la población, mientras que la dependiente será el 28,0%, distribuida en 13,3% para la población mayor de 65 años y, 14,6% para la infantil.

En comparación con 2021, se espera que para el año 2023, un aumento neto de la población infantil (0-14) de la localidad en cerca de 1.470 niños, niñas y preadolescentes, al igual que un incremento neto de la población en edad de trabajar de 3.018 habitantes. Así mismo, se proyectan incrementos en todos los grupos etarios de 65 años en adelante.

3.2 POBLACIÓN EN EDAD ESCOLAR PROYECTADA

La proyección de la población en edad escolar - PEE de la localidad de Barrios Unidos para el 2021 es de 16.180 habitantes, que representa el 1,4% del total de PEE de la ciudad que es de 1.174.274, ocupando la decimotercera posición con relación a las demás localidades.

Gráfico 5. Población en edad escolar PEE (5 a 16 años) - Barrios Unidos 2021

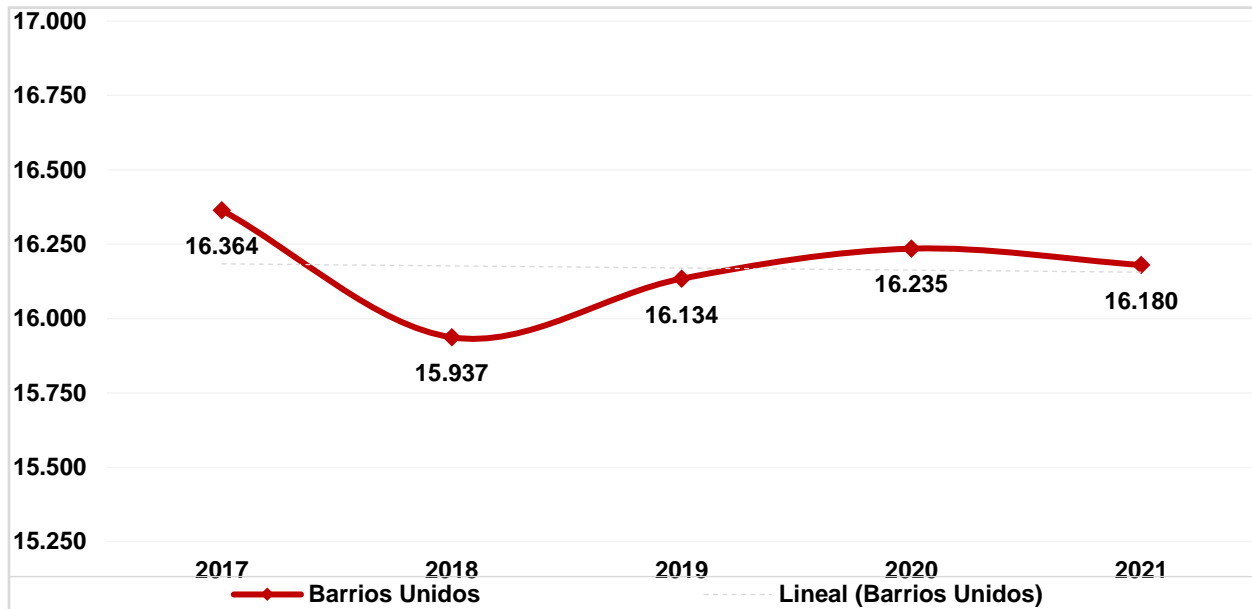


Fuente: Proyecciones de Población DANE - SDP, a partir del Censo 2018.

Elaboración y cálculos: Oficina Asesora de Planeación - Grupo Gestión de la Información.

El comportamiento histórico de la PEE de la localidad de **Barrios Unidos** disminuye los primeros años del quinquenio, registrándose la mayor disminución en 2017 (4,59%); a partir del año 2019 se revierte la tendencia con incremento de 1,24% y de 0,6% en 2020; sin embargo en 2021 nuevamente se observa una leve contracción de 0,34%; por lo que en conjunto durante el periodo 2017 - 2021, la PEE decrece a razón de 0,28% promedio anual.

Gráfico 6. Evolución de la población en edad escolar PEE (5 a 16 años) - Barrios Unidos 2017 - 2021



Fuente: Proyecciones de Población DANE - SDP, a partir del Censo 2018.
Elaboración y cálculos: Oficina Asesora de Planeación - Grupo Gestión de la Información.

En general, la PEE de la localidad muestra para 2021 que el 51,67% son hombres y el restante 48,33% son mujeres, con una diferencia de 542 hombres más que las mujeres. En todas las edades, excepto en 16 años, el número de hombres es mayor al de mujeres.

Tabla 4. Población en edad escolar PEE (5 a 16 años) por edades simples y sexo - Barrios Unidos 2021

Edad	Sexo		Total
	Hombre	Mujer	
5	666	634	1.300
6	704	596	1.300
7	711	628	1.339
8	651	623	1.274
9	689	651	1.340
10	651	604	1.255
11	718	633	1.351
12	684	634	1.318
13	704	660	1.364
14	719	699	1.418
15	742	718	1.460
16	722	739	1.461
Total	8.361	7.819	16.180

Fuente: Proyecciones de Población DANE - SDP, a partir del Censo 2018.
Elaboración y cálculos: Oficina Asesora de Planeación - Grupo Gestión de la Información.

Las proyecciones de la población en edad escolar (PEE), es decir, aquella que se encuentra entre los 5 y los 16 años, muestran un decrecimiento a una tasa promedio anual de 0,04% al pasar de 16.134 en 2019 a 16.110 en 2023. En las edades entre 6 y 11 aunque presentan en algunos años decrecimientos, el resultado al final de quinquenio es positivo. Por el contrario en las edades entre 12 y 16 años, y 5 años, se observan tasas promedio anual negativas.

Tabla 5. Proyección población en edad escolar PEE (5 a 16 años) por edades simples - Barrios Unidos 2019 - 2023

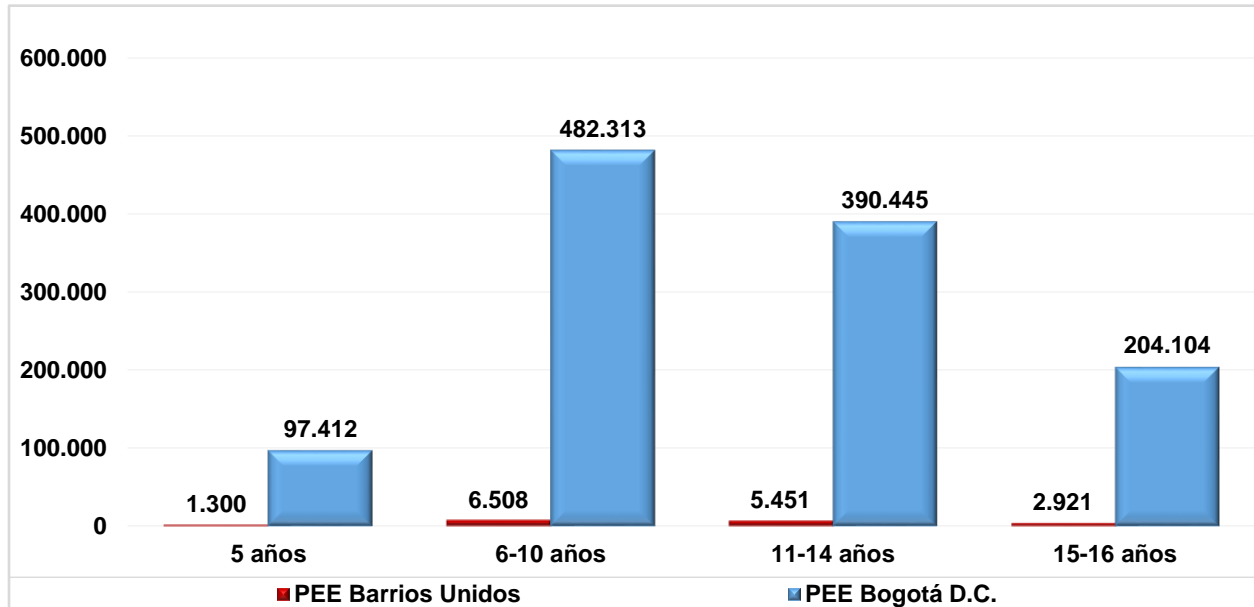
Edad	2019	2020	2021	2022	2023
5	1.311	1.290	1.300	1.301	1.304
6	1.230	1.337	1.300	1.305	1.305
7	1.300	1.259	1.339	1.307	1.308
8	1.214	1.328	1.274	1.355	1.312
9	1.307	1.244	1.340	1.282	1.360
10	1.261	1.337	1.255	1.352	1.291
11	1.308	1.293	1.351	1.273	1.359
12	1.365	1.342	1.318	1.367	1.285
13	1.396	1.400	1.364	1.328	1.379
14	1.377	1.432	1.418	1.379	1.343
15	1.501	1.420	1.460	1.440	1.397
16	1.564	1.553	1.461	1.485	1.467
Total	16.134	16.235	16.180	16.174	16.110

Fuente: Proyecciones de Población DANE - SDP, a partir del Censo 2018.
Elaboración y cálculos: Oficina Asesora de Planeación - Grupo Gestión de la Información.

Por rangos de edad, en 2021 el mayor porcentaje de la PEE se agrupa entre los 6 y 10 años con el 40,2%; en el rango entre 11 y 14 años se concentra el 33,7% y, en el de 15 y 16 años el 18,1%. Los niños y niñas de 5 años representan el 8,0%.

En comparación con la población de Bogotá D.C. para los mismos rangos de edad, la población de la localidad ubicada en los 5 años representa el 1,33%; la registrada entre los 6 y 10 años es el 1,35%. La población de 11 a 14 años equivale al 1,4% mientras que la de 15 a 16 años el 1,43%.

Gráfico 7. Población en edad escolar PEE (5 a 16 años): Localidad Vs Bogotá D.C. - Barrios Unidos 2021



Fuente: Proyecciones de Población DANE - SDP, a partir del Censo 2018.
 Elaboración y cálculos: Oficina Asesora de Planeación - Grupo Gestión de la Información.

4. DEMANDA EDUCATIVA DEL SECTOR OFICIAL

La demanda corresponde a aquella población que solicita un cupo escolar en el sistema administrado por la Secretaría de Educación del Distrito en el sector educativo oficial para la - vigencia siguiente. Para realizar el seguimiento permanente del proceso de gestión de la cobertura educativa, la SED implementó un sistema de información de demanda educativa que le permite llevar un registro de las solicitudes de estudiantes nuevos, y de antiguos que requieran trasladarse de institución, lo anterior debido a que el Sistema Integrado de Matrícula - SIMAT, del Ministerio de Educación Nacional no cuenta con la información necesaria para la captura de esta información.

Los **Estudiantes antiguos** son aquellos estudiantes matriculados en el sistema oficial que demandan continuidad para el siguiente año escolar. Los **Estudiantes nuevos** corresponde a la población que va a ingresar por primera vez al sistema oficial distrital, entre los que se cuenta la población proveniente de otras entidades territoriales certificadas, de otras entidades públicas nacionales o distritales que atienden integralmente a la primera infancia, aquellos que estuvieron vinculados al sector educativo no oficial, y la población que se encuentra por fuera del sistema educativo o desescolarizada. Estos alumnos nuevos se clasifican en el sistema de la SED como:

- **Inscritos:** corresponde a la población de estudiantes que se inscribe durante el plazo establecido por la Secretaría en el proceso de matrícula.
- **No Inscritos:** son estudiantes que solicitan un cupo en el sistema educativo oficial por fuera del plazo establecido en el proceso de matrícula.

Tabla 6. Demanda educativa del sector oficial por tipo de estudiante - Barrios Unidos 2021

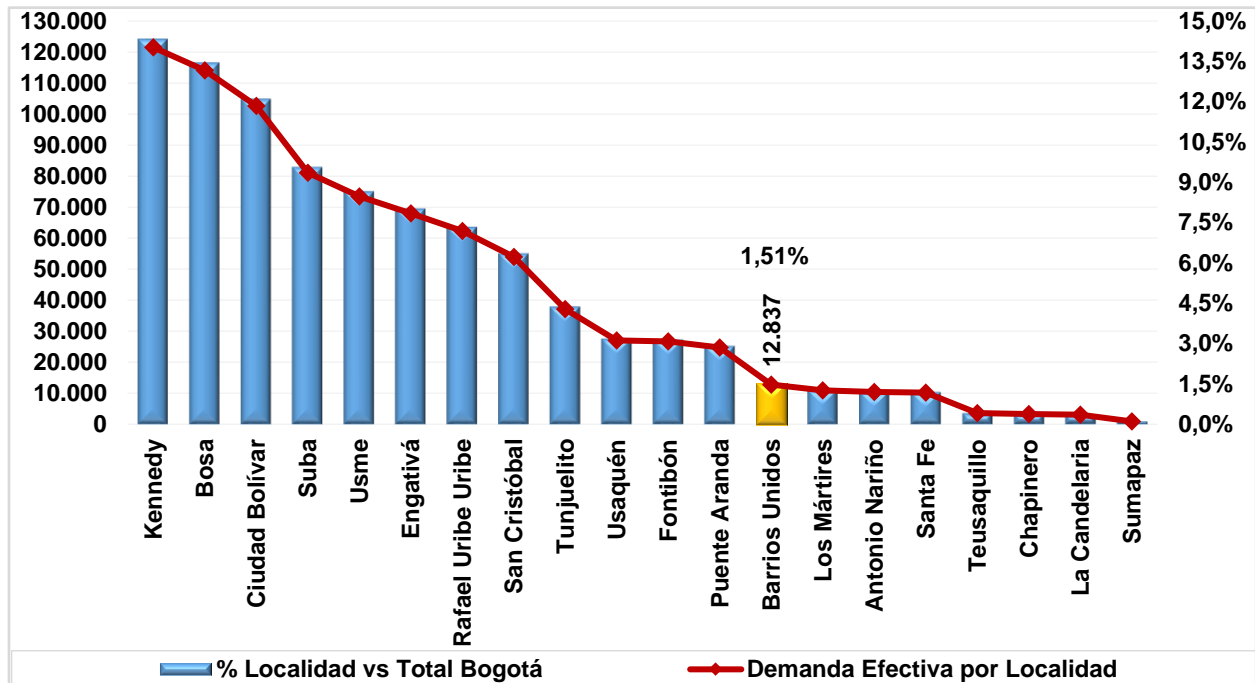
Localidad	Estudiantes antiguos	Estudiantes nuevos			Total
		Inscritos	No inscritos	Total nuevos	
Barrios Unidos	10.945	627	1.265	1.892	12.837
Total	720.540	61.130	66.446	127.576	848.116

Fuente: Sistema de matrícula - SED y SIMAT. Fecha de corte: 31 de marzo de 2021.
Elaboración y cálculos: Oficina Asesora de Planeación - Grupo Gestión de la información.

Para la vigencia de 2021 la demanda educativa oficial de la localidad fue de 12.837 cupos escolares, que frente a 13.195 cupos escolares del año anterior significó una reducción de 2,71%, y representó el 1,5% del total de la demanda de la ciudad, ocupando la decimotercera posición con respecto al resto de localidades.

Como se puede observar, el 85,3% de los estudiantes de la localidad continuaron su proceso formativo en el sistema educativo, mientras que, de los alumnos nuevos, el 66,9% no llevaron a cabo la inscripción en las fechas dispuestas por la Secretaría de Educación, por lo que están catalogados como no inscritos.

Gráfico 8. Demanda del sector educativo oficial - Participación por localidad - Barrios Unidos 2021



Fuente: SIMAT y Sistema de inscripciones de la SED. Fecha de corte 31 de marzo de 2021.
Elaboración y cálculos: Oficina Asesora de Planeación - Grupo Gestión de la Información.

En la localidad no hay colegios bajo las modalidades de administración del servicio ni de matrícula contratada, por lo que la demanda educativa del sector Oficial se concentra en los colegios distritales.

En general, en preescolar se agrupa el 11,0% de la demanda educativa, en básica primaria el 35,7%, en básica secundaria el 38,4% y en media vocacional el 13,2%.

Tabla 7. Demanda efectiva por nivel educativo y clase de colegio - Barrios Unidos 2021

Demanda	Clase de Colegio			Total
	Distrital	Administración del Servicio	Matrícula contratada	
Preescolar	1.416	0	0	1.416
Primaria	4.587	0	0	4.587
Secundaria	4.931	0	0	4.931
Media	1.692	0	0	1.692
Aceleración	204	0	0	204
Educación Adulto	7	0	0	7
Total	12.837	0	0	12.837

Fuente: SIMAT y Sistema de inscripciones de la SED. Fecha de corte 31 de marzo de 2021.
Elaboración y cálculos: Oficina Asesora de Planeación - Grupo Gestión de la Información.

Como ya se mencionó, gran parte de la demanda de cupos se concentra en básica primaria con una participación de 36,5%, entre los grados 1° a 5°, cuyo promedio va aumentando gradualmente desde 6,7% en el primer grado, hasta 7,5% en grado 5°. Básica secundaria agrupa el mayor porcentaje de cupos (38,4%), siendo el grado 9° una participación de 8,4% el de menor participación, mientras que el grado 8° sobresale con 11,0%, los restantes grados muestran una participación superior a 9,0%. La demanda en media vocacional equivale a 13,2%, donde el grado 10° representa el 53,1% de ésta (7,0%); de igual forma se presenta demanda efectiva en preescolar (11,0%), concentrando el grado transición el 5,4%. En los modelos flexibles se observa demanda efectiva en aceleración de la educación que equivale a 1,6%, y en educación formal de adultos la demanda es mínima (7 cupos).

5. OFERTA EDUCATIVA DEL SECTOR OFICIAL

La oferta educativa del sector oficial está conformada por el número de cupos que ofrece el sistema educativo en los colegios distritales, con administración del servicio y no oficiales con matrícula contratada, modalidades mediante las cuales el Distrito Capital busca garantizar el derecho a la educación.

La Secretaría de Educación del Distrito ha realizado importantes esfuerzos para ampliar la oferta educativa oficial buscando mayores y mejores oportunidades para que los niños, niñas y jóvenes de la ciudad accedan al sistema educativo y permanezcan en él hasta culminar sus estudios.

Durante los últimos años la oferta educativa oficial para atender la demanda, en términos de creación de nuevos cupos, se ha dado mediante estrategias como:

- Construcción de colegios nuevos
- Restitución, ampliación y mejoramiento de la infraestructura de colegios distritales
- Optimización de la capacidad instalada en colegios distritales
- Modelo de arrendamientos
- Contrato con colegios privados a través de subsidios a la demanda
- Colegios distritales con Administración del servicio

Tabla 8. Número de sedes que ofrecen educación oficial por UPZ - Barrios Unidos 2021

Localidad	Nombre UPZ/UPR	Clase de Colegio							
		Distrital		Administración del Servicio		Matrícula Contratada		Total	
		Colegio	Sede	Colegio	Sede	Colegio	Sede	Colegio	Sede
Barrios Unidos	Doce de Octubre	4	12	0	0	0	0	4	12
	Los Alcázares	4	7	0	0	0	0	4	7
	Los Andes	1	4	0	0	0	0	1	4
	Parque Salitre	0	0	0	0	0	0	0	0
Total		9	23	0	0	0	0	9	23

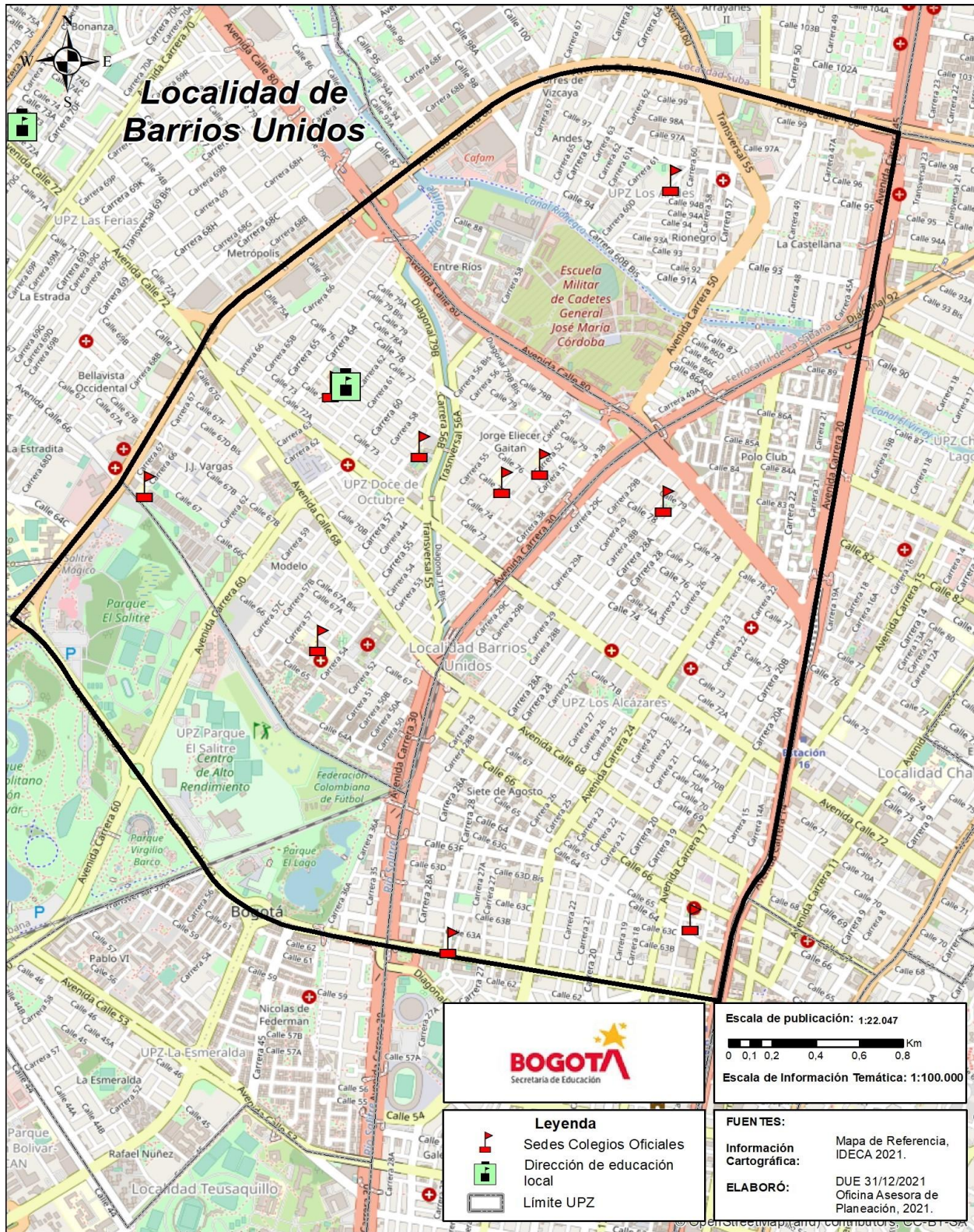
Fuente: Directorio Único de Colegios SED. Fecha de corte 31 de marzo de 2021.

Elaboración y cálculos: Oficina Asesora de Planeación - Grupo Gestión de la Información.

En 2021, el número de sedes educativas de la localidad fue de 23, distribuidas en 9 colegios distritales. En la UPZ Parque Salitre no hay establecimientos educativos ni del sector oficial ni del no oficial.

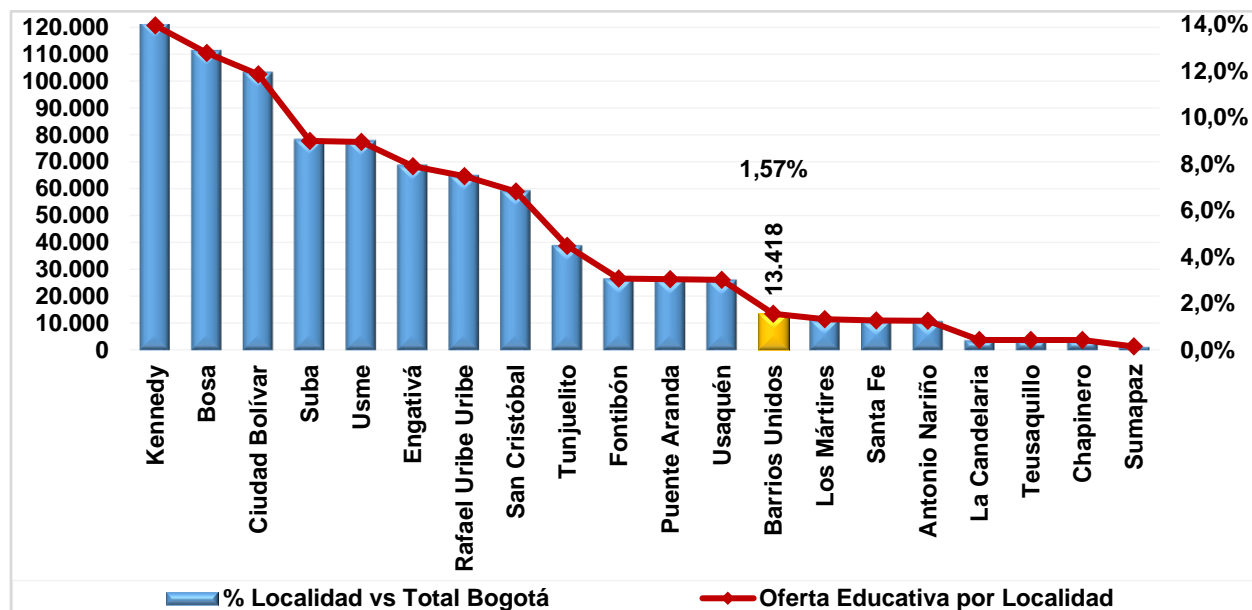
En el siguiente mapa se encuentran identificados los colegios oficiales de la localidad.

Mapa 9. Ubicación de colegios oficiales de la localidad - Zona Urbana - Barrios Unidos 2021



El total de la oferta educativa oficial de la localidad en 2021 fue 13.418 cupos escolares, que frente a 13.519 del año anterior significó una reducción de 0,75%, y representó el 1,6% del total de la ciudad.

Gráfico 10. Oferta del sector educativo oficial - Participación por localidad - Barrios Unidos 2021



Fuente: SIMAT. Fecha de corte 31 de marzo de 2021.

Elaboración y cálculos: Oficina Asesora de Planeación - Grupo Gestión de la Información.

La oferta educativa recayó totalmente en los colegios distritales y su distribución por nivel educativo se muestra en la Tabla 9.

Tabla 9. Oferta oficial por nivel educativo y clase de colegio - Barrios Unidos 2021

Nivel Educativo	Clase de Colegio			Total
	Distrital	Administración del Servicio	Matrícula contratada	
Preescolar	1.425	0	0	1.425
Primaria	4.655	0	0	4.655
Secundaria	5.226	0	0	5.226
Media	1.913	0	0	1.913
Aceleración	199	0	0	199
Educación Adulto	0	0	0	0
Total	13.418	0	0	13.418

Fuente: SIMAT. Fecha de corte 31 de marzo de 2021.

Elaboración y cálculos: Oficina Asesora de Planeación - Grupo Gestión de la Información.

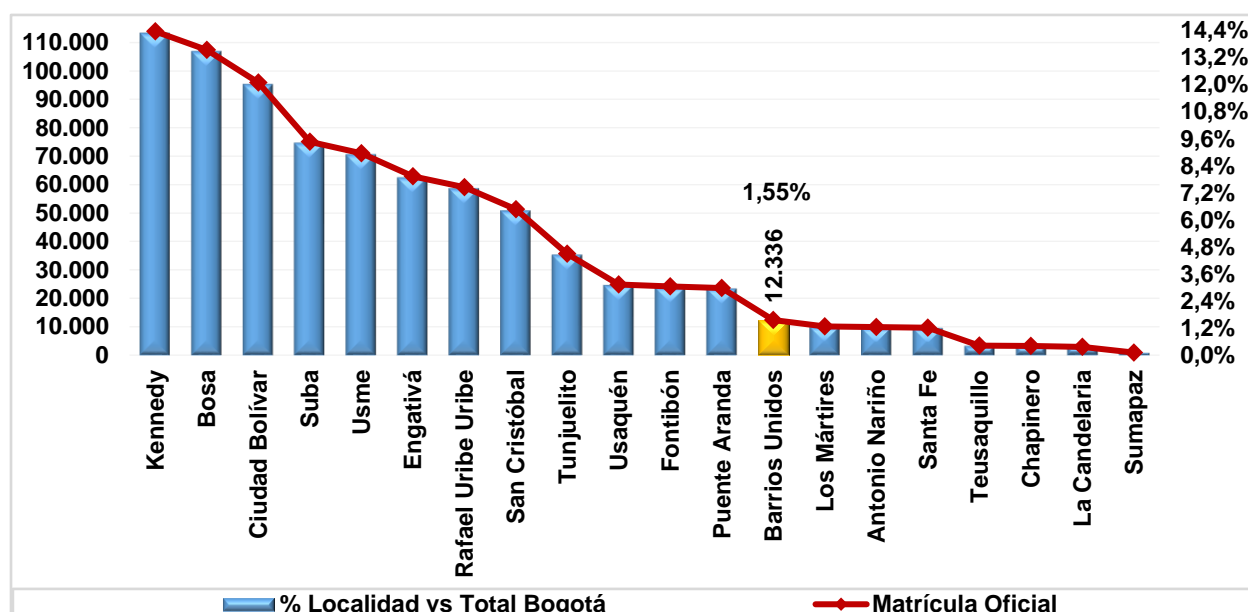
En general, en preescolar se agrupa el 10,6% de la oferta educativa, en básica primaria el 34,7%, en básica secundaria el 38,9% y en media vocacional el 14,3%. Aceleración de la educación oferta el 1,5% y la educación para adultos no tuvo oferta.

Para el nivel de básica primaria se observa de 1° a 5° un promedio de 6,9%, y la participación de cada grado va aumentando gradualmente desde grado primero (6,4%) a grado quinto (7,5%). En básica secundaria, sobresale el grado 8° que agrupa la mayor participación del nivel (11,1%) seguido de los grados 7° (9,6%) y 6° (9,3%), el grado 9° muestra la menor participación que alcanza el 8,9%. En media vocacional la oferta de grado 10° es de 53,3% sobre el total del nivel, que representa el 7,6% con respecto al total de la oferta, mientras que la de grado 11° equivale a 6,7% de ésta. La oferta del grado transición del nivel de preescolar representa el 5,2% sobre el total, lo que corresponde al 49,3% del nivel. En aceleración esta proporción es de 1,5%, y educación para adultos no ofertó cupos.

6. MATRÍCULA DEL SECTOR EDUCATIVO OFICIAL

La matrícula del sector educativo oficial del Distrito Capital corresponde a los estudiantes matriculados en los colegios distritales, colegios con administración del servicio y en los colegios privados que suscriben contrato con la SED.

Gráfico 11. Matrícula del sector educativo oficial - Participación por localidad - Barrios Unidos 2021



Fuente: SIMAT. Fecha de corte 31 de marzo de 2021.

Elaboración y cálculos: Oficina Asesora de Planeación - Grupo Gestión de la Información.

En 2020, la matrícula oficial de la localidad corresponde exclusivamente a los estudiantes de los colegios distritales, y fue de 12.336 estudiantes, que frente a los 12.267 del año anterior representó una reducción de 0,56%. En comparación con la matrícula total de la ciudad, la registrada en esta localidad equivale al 1,6%.

Tabla 10. Matrícula oficial por nivel educativo, clase de colegio y sexo - Barrios Unidos 2021

Nivel Educativo	Clase de Colegio											
	Distrital			Administración del Servicio			Matrícula Contratada			Total		
	M.	H	Total	M	H	Total	M	H	Total	M	H	Total
Preescolar	694	671	1.365	0	0	0	0	0	0	694	671	1.365
Primaria	2.324	2.268	4.592	0	0	0	0	0	0	2.324	2.268	4.592
Secundaria	2.320	2.413	4.733	0	0	0	0	0	0	2.320	2.413	4.733
Media	890	756	1.646	0	0	0	0	0	0	890	756	1.646
Total	6.228	6.108	12.336	0	0	0	0	0	0	6.228	6.108	12.336

Fuente: SIMAT. Fecha de corte 31 de marzo de 2021.

Elaboración y cálculos: Oficina Asesora de Planeación - Grupo Gestión de la Información.

Básica primaria concentra el 37,2% de los alumnos matriculados en el sistema oficial de la localidad, el 38,4% se encuentra en básica secundaria, y el 13,3% en media vocacional. El preescolar agrupa el 11,1%.

En general, el 50,5% de los estudiantes son mujeres y el restante 49,59% hombres. En todos los niveles educativos el número de mujeres es mayor al de hombres, con excepción de básica secundaria en donde el 51,0% son hombres.

El 54,6% del total de los estudiantes matriculados en la localidad pertenece al estrato 3, el 27,9% al estrato 2, el 6,6% al estrato 1, el 3,4% a los estratos del 4 al 6. El 7,6% de los estudiantes está registrado como “sin estrato”.

Tabla 11. Matrícula oficial por estrato y clase de colegio - Barrios Unidos 2021

Estrato	Clase de colegio			
	Distrital	Administración del Servicio	Contrato	Total
Sin estrato	934	0	0	934
Estrato 1	809	0	0	809
Estrato 2	3.446	0	0	3.446
Estrato 3	6.733	0	0	6.733
Estrato 4	371	0	0	371
Estrato 5	34	0	0	34
Estrato 6	9	0	0	9
Total	12.336	0	0	12.336

Fuente: SIMAT. Fecha de corte 31 de marzo de 2021.

Elaboración y cálculos: Oficina Asesora de Planeación - Grupo Gestión de la Información.

*Sin estrato hace referencia a sectores no residenciales de la ciudad. Ejem: comerciales o industriales.

Por nivel educativo, desde preescolar hasta media vocacional la mayor concentración de estudiantes se encuentra en los estratos 3 y 2, que en conjunto agrupan en promedio el 82,5%. En preescolar (59,8%) se observa la mayor proporción de estudiantes en el estrato 3, mientras que en el estrato 2 básica secundaria muestra la mayor concentración.

Tabla 12. Matrícula oficial por estrato y nivel educativo - Barrios Unidos 2021

Estrato	Nivel Educativo				
	Preescolar	Primaria	Secundaria	Media	Total
Sin estrato	190	402	229	113	934
Estrato 1	67	329	316	97	809
Estrato 2	239	1.327	1.434	446	3.446
Estrato 3	816	2.405	2.595	917	6.733
Estrato 4	48	113	145	65	371
Estrato 5	5	14	9	6	34
Estrato 6	0	2	5	2	9
Total	1.365	4.592	4.733	1.646	12.336

Fuente: SIMAT. Fecha de corte 31 de marzo de 2021.

Elaboración y cálculos: Oficina Asesora de Planeación - Grupo Gestión de la Información.

*Sin estrato hace referencia a sectores no residenciales de la ciudad. Ejem: comerciales o industriales.

En la localidad se matricularon 589 estudiantes con algún tipo de discapacidad, siendo la más recurrente la intelectual que alcanza el 66,0%; seguida de la auditiva con 10,4%.

Tabla 13. Matrícula oficial por tipo de discapacidad y clase de colegio - Barrios Unidos 2021

Tipo de discapacidad	Clase de Colegio			
	Distrital	Administración del Servicio	Contrato	Total
Auditiva	61	0	0	61
Autista	16	0	0	16
Física	24	0	0	24
Intelectual	389	0	0	389
Múltiple	44	0	0	44
Otra	3	0	0	3
Psicosocial	35	0	0	35
Sistémica	4	0	0	4
Sordoceguera	0	0	0	0
Visual	6	0	0	6
Voz y Habla	7	0	0	7
Total	589	0	0	589

Fuente: SIMAT. Fecha de corte 31 de marzo de 2021.

Elaboración y cálculos: Oficina Asesora de Planeación - Grupo Gestión de la Información.

En cuanto a la distribución de la matrícula por tipo de discapacidad y nivel educativo, se observa que básica secundaria concentra el 60,6% de los estudiantes con algún tipo de discapacidad, seguido de básica primaria con 26,5%, media vocacional con 8,0% y preescolar con 4,9%. En preescolar, el 69,0% presenta discapacidad intelectual, 13,8% discapacidad auditiva y 10,3% trastorno del espectro autista. En básica secundaria, el 77,% de los estudiantes presenta discapacidad intelectual. En media vocacional, la discapacidad auditiva representa el 34,0%, la intelectual el 27,7% y la múltiple el 13,6%.

Tabla 14. Matrícula oficial por tipo de discapacidad y nivel educativo - Barrios Unidos 2021

Tipo de discapacidad	Nivel Educativo				Total
	Preescolar	Primaria	Secundaria	Media	
Auditiva	4	18	23	16	61
Autista	0	11	4	1	16
Física	1	14	6	3	24
Intelectual	20	78	278	13	389
Múltiple	3	16	19	6	44
Otra	0	0	3	0	3
Psicosocial	0	14	18	3	35
Sistémica	0	0	1	3	4
Sordoceguera	0	0	0	0	0
Visual	1	2	2	1	6
Voz y Habla	0	3	3	1	7
Total	29	156	357	47	589

Fuente: SIMAT. Fecha de corte 31 de marzo de 2021.

Elaboración y cálculos: Oficina Asesora de Planeación - Grupo Gestión de la Información.

En la localidad se registró la matrícula de 15 estudiantes con capacidades y/o talentos excepcionales. La más representativa es talento excepcional en artes o letras con ocho casos (53,3%).

Tabla 15. Matrícula oficial por tipo de capacidad excepcional y clase de colegio - Usaquén 2020

Tipo de Capacidad Excepcional	Clase de Colegio			
	Distrital	Administración del Servicio	Matrícula Contratada	Total
Capacidades Excepcionales	3	0	0	3
Doble excepcionalidad	1	0	0	1
Talento científico	0	0	0	0
Talento excepcional en actividad física, ejercicio y deporte	2	0	0	2
Talento excepcional en artes o letras	8	0	0	8
Talento excepcional en ciencias naturales o básicas	0	0	0	0
Talento excepcional en ciencias sociales o humanas	0	0	0	0
Talento excepcional en liderazgo social y emprendimiento	1	0	0	1
Talento excepcional en tecnología	0	0	0	0
Total	15	0	0	15

Fuente: SIMAT. Fecha de corte 31 de marzo de 2021.

Elaboración y cálculos: Oficina Asesora de Planeación - Grupo Gestión de la Información.

Por nivel educativo, el 60,0% de los estudiantes con capacidades excepcionales se encuentran matriculados en básica secundaria, el 26,7% en básica primaria, el 13,2% en preescolar, y no se registraron casos en media vocacional.

Tabla 16. Matrícula oficial por tipo de capacidad excepcional y nivel educativo - Usaquén 2020

Tipo de Capacidad Excepcional	Nivel Educativo				
	Preescolar	Primaria	Secundaria	Media	Total
Capacidades Excepcionales	0	1	2	0	3
Doble excepcionalidad	0	0	1	0	1
Talento científico	0	0	0	0	0
Talento excepcional en actividad física, ejercicio y deporte	1	0	1	0	2
Talento excepcional en artes o letras	0	3	5	0	8
Talento excepcional en ciencias naturales o básicas	0	0	0	0	0
Talento excepcional en ciencias sociales o humanas	1	0	0	0	1
Talento excepcional en liderazgo social y emprendimiento	0	0	0	0	0
Talento excepcional en tecnología	0	0	0	0	0
Total	2	4	9	0	15

Fuente: SIMAT. Fecha de corte 31 de marzo de 2021.

Elaboración y cálculos: Oficina Asesora de Planeación - Grupo Gestión de la Información.

Finalmente, por grupos étnicos, en la localidad se registraron 90 estudiantes; el grupo de las negritudes concentra el 51,1% de los casos, y la población indígena agrupa el restante 47,8%.

Tabla 17. Matrícula oficial por grupo étnico y clase de colegio - Barrios Unidos 2021

Grupo étnico	Clase de Colegio			
	Distrital	Administración del Servicio	Contrato	Total
Indígenas	43	0	0	43
Negritudes*	46	0	0	46
Rom	0	0	0	0
Raizales	1	0	0	1
Total	90	0	0	90

Fuente: SIMAT. Fecha de corte 31 de marzo de 2021.

Elaboración y cálculos: Oficina Asesora de Planeación - Grupo Gestión de la Información.

* Incluye los grupos poblacionales identificados como afrodescendientes, negritudes y palenqueros.

Por nivel educativo, el 36,7% de las etnias se concentran en básica primaria, y el 32,2% en básica secundaria. Media vocacional agrupa el 22,2% de los grupos étnicos, y preescolar el 8,9%.

Tabla 18. Matrícula oficial por grupo étnico y clase de colegio - Barrios Unidos 2021

Grupo étnico	Nivel Educativo				
	Preescolar	Primaria	Secundaria	Media	Total
Indígenas	4	16	14	9	43
Negritudes*	4	17	14	11	46
Rom	0	0	0	0	0
Raizales	0	0	1	0	1
Total	8	33	29	20	90

Fuente: SIMAT. Fecha de corte 31 de marzo de 2021.

Elaboración y cálculos: Oficina Asesora de Planeación - Grupo Gestión de la Información.

* Incluye los grupos poblacionales identificados como afrodescendientes, negritudes y palenqueros.

7. DÉFICIT Y/O SUPERÁVIT DEL SISTEMA EDUCATIVO OFICIAL

A continuación, se presentan los datos generales del déficit y/o superávit de acuerdo con el comportamiento de la oferta y la demanda, además de la matrícula para el año 2020, desagregados por clase de colegio. Para una mayor comprensión hay que tener en cuenta que el déficit o superávit es el resultado de restar oferta y demanda.

La información consolidada del déficit y/o superávit, a nivel de clase de colegio y por nivel educativo le permite a la entidad tener una idea general de lo que sucede en la localidad, y planificar acciones tendientes a alcanzar el logro de las metas propuestas.

Sin embargo, hay que tener presente que este nivel de agregación para variables como oferta y demanda, y el correspondiente déficit o superávit que se genera, no permite observar en detalle la dinámica al interior de cada una de éstas, puesto que los resultados globales tienden a “compensarse” entre sí.

Conocer el comportamiento de dichas variables a través de la evolución de la unidad mínima de medición “grado/colegio” le permite a la SED adoptar e implementar diferentes programas que coadyuven a subsanar el déficit que se presenta por la oferta insuficiente de cupos, a través de proyectos como el de construcción, ampliación, restitución y terminación de infraestructura educativa, implementación de la jornada única en los colegios distritales, reestructuración de la oferta, y otros, que buscan garantizar el acceso a la educación de la población, en especial de aquella más vulnerable.

En este particular, la Secretaría de Educación del Distrito (SED), con la intervención de la Dirección de Talento Humano, Dirección de Cobertura, la Dirección de Bienestar y la Oficina Asesora de Planeación, anualmente elabora el estudio de insuficiencia y limitaciones, atendiendo lo dispuesto en el artículo 2.3.1.3.2.6. del Decreto 1075 de 2015, “*por medio del cual se expide el Decreto Único Reglamentario del Sector Educación*”, donde se define la insuficiencia como “... toda aquella situación en la que una entidad territorial certificada no puede prestar el servicio educativo de manera directa en los establecimientos educativos oficiales del sistema educativo estatal de su jurisdicción, ya sea por falta de planta docente o directivo docente, o por falta de infraestructura física.” (artículo 2.3.1.3.1.5. del Decreto 1075 de 2015).

Este estudio se realiza a nivel de Unidades de Planeamiento Zonal - UPZ y contempla variables como la población en edad escolar (PEE), demanda, oferta, matrícula, cupos disponibles y movilidad escolar. Estas variables son incorporadas a un modelo estadístico que arroja resultados que permiten clasificar las UPZ de la ciudad en diferentes niveles de suficiencia.

Tabla 19. Oferta, demanda, matrícula y déficit/superávit por clase de colegio - Barrios Unidos 2021

Clase de Colegio	Oferta	Demanda	Déficit/Superávit	Matrícula
Oficial Distrital	13.418	12.837	581	12.336
Administración del Servicio	0	0	0	0

Clase de Colegio	Oferta	Demanda	Déficit/Superávit	Matrícula
Contrato	0	0	0	0
Total	13.418	12.837	581	12.336

Fuente: Matrícula SIMAT; Oferta-Demanda Sistema de matrícula SED. Fecha de corte 31 de marzo de 2021.
Elaboración y cálculos: Oficina Asesora de Planeación - Grupo Gestión de la Información.

En el año de referencia, se tiene una demanda de 12.837 estudiantes en la localidad. Dado que se ofrecieron 13.418 cupos se presenta un superávit de 581 cupos. Comparado con el año anterior, el superávit en los colegios distritales aumentó 79,3%.

Tabla 20. Oferta, demanda, matrícula y déficit/superávit por nivel educativo - Barrios Unidos 2021

Nivel Educativo	Oferta	Demanda	Déficit/Superávit	Matrícula
Preescolar	1.425	1.416	9	1.365
Primaria	4.655	4.587	68	4.410
Secundaria	5.226	4.931	295	4.733
Media	1.913	1.692	221	1.646
Aceleración	199	204	-5	182
Educación Adultos	0	7	-7	0
Total	13.418	12.837	581	12.336

Fuente: Matrícula SIMAT; Oferta-Demanda Sistema de matrícula SED. Fecha de corte 31 de marzo de 2021.
Elaboración y cálculos: Oficina Asesora de Planeación - Grupo Gestión de la Información.

Por nivel educativo, se presenta superávit en preescolar (1,5%), básica primaria (11,5%), básica secundaria (49,7%) y media vocacional (37,%); mientras que se presenta déficit en los modelos flexibles (12 cupos) siendo mayor en educación para adultos.

Tabla 21. Oferta, demanda, matrícula y déficit/superávit por grado - Barrios Unidos 2021

Grado	Oferta	Demanda	Déficit / Superávit	Matrícula
Pre-Jardín	281	278	3	276
Jardín	442	447	-5	410
Transición	702	691	11	679
Primero	854	864	-10	834
Segundo	877	894	-17	845
Tercero	939	940	-1	900
Cuarto	976	920	56	887
Quinto	1.009	969	40	944
Sexto	1.248	1.201	47	1.170
Séptimo	1.289	1.236	53	1.195
Octavo	1.494	1.411	83	1.331
Noveno	1.195	1.083	112	1.037
Décimo	1.020	899	121	863
Once	893	793	100	783
Doce - Normal Superior	0	0	0	0
Trece - Normal Superior	0	0	0	0
Aceleración	199	204	-5	182
Ciclo 1	0	0	0	0

Grado	Oferta	Demanda	Déficit / Superávit	Matrícula
Ciclo 2	0	1	-1	0
Ciclo 3	0	1	-1	0
Ciclo 4	0	2	-2	0
Ciclo 5	0	3	-3	0
Ciclo 6	0	0	0	0
Total	13.418	12.837	581	12.336

Fuente: Matrícula SIMAT; Oferta-Demanda Sistema de matrícula SED. Fecha de corte 31 de marzo de 2021.
Elaboración y cálculos: Oficina Asesora de Planeación - Grupo Gestión de la Información.

El déficit de preescolar corresponde al grado jardín (5 cupos), mientras que prejardín y transición registran superávit, siendo el de este último grado el más elevado. En básica primaria presentan déficit los grados primero (35,7%), segundo (60,7%), tercero (3,6%), y muestran superávit el grado cuarto (58,3%) y el grado quinto (41,7%). En básica secundaria todos los grados presenta superávit; sobresaliendo el grado noveno (38,0%) y el grado octavo (28,1%). Los grados que conforman la media vocacional reportaron superávit siendo mayor el de grado décimo (54,8%). En los modelos flexibles, presenta déficit aceleración del aprendizaje, y como ya se mencionó 7 cupos en los ciclos 2 al ciclo 5 de la educación para adultos.

A continuación, se presentan los datos de las variables oferta, demanda, déficit y/o superávit, y matrícula, discriminado por colegio, de acuerdo con la clase de este.

Tabla 22. Oferta, demanda, matrícula y déficit/superávit en colegios oficiales distritales - Barrios Unidos 2021

Nombre del Colegio	Oferta	Demanda efectiva	Déficit / Superávit	Matrícula
Colegio Femenino Lorencita Villegas de Santos (IED)	1.003	931	72	896
Colegio Francisco Primero S.S. (IED)	1.557	1.500	57	1.433
Colegio Heladia Mejía (IED)	1.694	1.532	162	1.465
Colegio Jorge Eliécer Gaitán (IED)	1.921	1.895	26	1.793
Colegio Juan Francisco Berbeo (IED)	1.372	1.360	12	1.284
Colegio Rafael Bernal Jiménez (IED)	1.482	1.424	58	1.388
Colegio República de Panamá (IED)	1.059	947	112	921
Colegio Técnico Domingo Faustino Sarmiento (IED)	1.551	1.486	65	1.419
Colegio Tomás Carrasquilla (IED)	1.779	1.762	17	1.737
Total	13.418	12.837	581	12.336

Fuente: Matrícula SIMAT; Oferta-Demanda Sistema de matrícula SED. Fecha de corte 31 de marzo de 2020
Elaboración y cálculos: Oficina Asesora de Planeación - Grupo Gestión de la Información.

8. PLANTA PERSONAL DIRECTIVO DOCENTE Y DOCENTE DEL SECTOR OFICIAL

Los colegios distritales de la localidad de **Barrios Unidos** para el año 2021 cuentan con el 1,96% del total de la planta de personal docente y directivo docente de los colegios de Bogotá D.C., que corresponde a 693 funcionarios. De éstos el 5,63% son directivos docentes (39) y el restante 94,37% son docentes (654).

La vinculación laboral de los docentes muestra que el 79,8% están nombrados en propiedad y el 20,2% se encuentran en provisionalidad, y se concentraron en su mayoría en básica secundaria y media, con el 49,7% de los docentes, seguido de básica primaria (31,7%).

Tabla 23. Tipo de vinculación personal docente por nivel de enseñanza - Barrios Unidos 2021

Localidad	Vinculación Definitiva					Vinculación Provisional					Total
	Preescolar	Básica Primaria	Básica Secundaria y Media	Global	Total Definitiva	Preescolar	Básica Primaria	Básica Secundaria y Media	Global	Total Provisional	
Barrios Unidos	48	182	263	29	522	29	25	62	16	132	654
Bogotá D.C.	2.238	9.054	13.251	1.065	25.608	1.957	2.059	3.008	931	7.955	33.563
Participación	2,14%	2,01%	1,98%	2,72%	2,04%	1,48%	1,21%	2,06%	1,72%	1,66%	1,95%

Fuente: Dirección de Talento Humano - SED. Fecha de corte 31 de enero de 2020.

Elaboración y cálculos: Oficina Asesora de Planeación - Grupo Gestión de la Información.

En cada casi todos los niveles de formación, la proporción de mujeres resulta mayor a la de hombres, lo cual corresponde también con el nivel de participación por sexo que presenta el sistema educativo oficial del distrito, que equivale al 69,1% para las mujeres y al 30,9% para los hombres. Para la localidad de **Barrios Unidos**, esta proporción es de 73,9% para las mujeres y de 26,1% para los hombres.

Tanto en hombres como en las mujeres, la mayor proporción cuenta con nivel de formación hasta pregrado, comportamiento que es similar al de Bogotá donde el 40,6% de los docentes y directivos docentes alcanzó este nivel de formación (14.392). En lo localidad, esta participación es de 42,0% ya que 291 funcionarios obtuvieron el pregrado; y de acuerdo con la distribución por sexo, el 70,8% son mujeres y el 29,2% hombres.

Le sigue en el nivel de formación, la especialización que representa el 32,0% en la localidad. Al igual que en el caso anterior, las mujeres agrupan la mayor proporción (81,5%). En Bogotá obtuvo la maestría el 33,1% de los docentes y directivos docentes (11.737), mientras que en la localidad, este porcentaje equivale 24,5%. La proporción de las mujeres (70,6%) que alcanzó este nivel de formación es mayor que el de los hombres. Por último, dos miembros de la planta de personal de la localidad lograron el doctorado (hombres).

Los niveles inferiores de formación académica de los docentes y directivos docentes tienen poca representatividad en esta localidad, sobresaliendo el normalista superior que agrupa el 0,7%.

Tabla 24. Nivel de formación del personal docente y directivo docente por sexo - Barrios Unidos 2021

Nivel de Formación	Bogotá D.C.			Barrios Unidos		
	Hombre	Mujer	Subtotal	Hombre	Mujer	Subtotal
Doctorado	60	56	116	2	0	2
Maestría	3.804	7.933	11.737	50	120	170
Especialización	2.241	6.551	8.792	41	181	222
Pregrado	4.714	9.678	14.392	85	206	291
Técnico/Tecnólogo	20	27	47	0	0	0
Normalista Superior	95	221	316	3	2	5
Bachiller	10	14	24	0	3	3
Total	10.944	24.480	35.424	181	512	693

Fuente: Dirección de Talento Humano - SED. 31 de mayo de 2021.

Elaboración y cálculos: Oficina Asesora de Planeación - Grupo Gestión de la Información.

Al analizar la distribución de la planta de personal por tipo de cargo y sexo de la localidad, se destaca que el 94,4% de los funcionarios son docentes, el 4,3% son coordinadores y el 1,3% son directivos docentes. El grupo de directivos docentes es el único donde se observa una participación igualitaria de hombres y mujeres, siendo en los hombres de 55,6%; en las restantes clasificaciones, el número de mujeres sobrepasa al de hombres; en el caso de docentes casi lo triplica.

Tabla 25. Tipo de cargo personal docente y directivo docente por sexo - Barrios Unidos 2021

Tipo de Cargo	Bogotá D.C.			Barrios Unidos		
	Hombre	Mujer	Subtotal	Hombre	Mujer	Subtotal
Directivo Docente	227	152	379	5	4	9
Coordinador	690	792	1.482	11	19	30
Docente	10.027	23.536	33.563	165	489	654
Total	10.944	24.480	35.424	181	512	693

Fuente: Dirección de Talento Humano - SED. Fecha de corte 31 de mayo de 2021.

Elaboración y cálculos: Oficina Asesora de Planeación - Grupo Gestión de la Información.

La distribución por rangos de edad de los docentes y directivos docentes de los colegios distritales muestra que la mayor parte de esta población se encuentra entre los 46 y 60 años, (47,8% en la localidad y 41,8% en Bogotá).

En el rango entre 36 y 45 años se agrupa el 22,4% del personal de la localidad, mientras que en Bogotá este porcentaje es de 33,0%. Los mayores de 60 años representan el 21,4% del personal de la localidad (12,1% en Bogotá), y los docentes y directivos docentes ubicados entre los 26 y 35 años en la localidad constituyen el 8,5% (12,9% para Bogotá).

Llama la atención el escaso número de funcionarios menores de 26 años en la ciudad (0,2%). Para la localidad, en 2021 este rango no tuvo representatividad.

En todos los rangos de edad, el número de mujeres fue mayor que el de hombres, presentándose la mayor diferencia en el rango de 46 a 60 años, donde el 76,1% son mujeres.

Tabla 26. Rangos de edad personal docente y directivo docente por sexo - Barrios Unidos 2021

Rango de Edad	Bogotá			Barrios Unidos		
	Hombre	Mujer	Subtotal	Hombre	Mujer	Subtotal
Menores de 26	26	42	68	0	0	0
Entre 26 y 35	1.400	3.166	4.566	20	39	59
Entre 36 y 45	3.761	7.921	11.682	43	112	155
Entre 46 y 60	4.299	10.525	14.824	79	252	331
Mayores de 60	1.458	2.826	4.284	39	109	148
Total	10.944	24.480	35.424	181	512	693

Fuente: Dirección de Talento Humano - SED. Fecha de corte 31 de mayo de 2021.
Elaboración y cálculos: Oficina Asesora de Planeación - Grupo Gestión de la Información.

Para finalizar este acápite, se observa que el 14,7% y 10,2% de los docentes de la localidad atienden las jornadas mañana y tarde respectivamente, y que el 70,2% lo hace en jornada única. En el caso de Bogotá, la proporción de docentes asignados en la jornada mañana es de 40,2% y en la jornada tarde es de 36,8%.

Tabla 27. Distribución del personal docente por jornada – Barrios Unidos 2021

Localidad	Jornada							Total
	Completa	Única	Mañana	Tarde	Nocturna	Fin de semana	Global	
Barrios Unidos	32	459	96	67	0	0	0	654
Bogotá D.C.	2.017	5.367	13.482	12.345	324	27	1	33.563
Participación %	1,59%	8,55%	0,71%	0,54%	0,00%	0,00%	0,00%	1,95%

Fuente: Dirección de Talento Humano - SED. Fecha de corte 31 de mayo de 2021.
Elaboración y cálculos: Oficina Asesora de Planeación - Grupo Gestión de la Información.

9. MATRÍCULA DEL SECTOR EDUCATIVO NO OFICIAL

Hasta 2019, la estimación de la matrícula del sector No Oficial lo realizaba la Secretaría de Educación del Distrito con base en lo reportado por los colegios privados en el proceso del Censo Estadístico adelantado por el Departamento Administrativo Nacional de Estadística - DANE, mejor conocido como censo C-600. Esta Entidad, cuenta con un formulario electrónico en ambiente web, donde los colegios oficiales y no oficiales reportan los datos solicitados de modo agregado. Dicha información estadística era validada tanto por el DANE como por la SED, y se complementaba mediante la metodología de imputación de datos en cada vigencia en aquellos casos en la que se detectaba información faltante, teniendo en cuenta los reportes realizados en años anteriores.

La consolidación de la información de las vigencias 2020 y 2021, se realizó tomando como fuente de información el registro de matrícula en el Anexo 5A del Sistema Integrado de Matrícula - SIMAT del Ministerio de Educación Nacional, ya que éste ha mejorado significativamente en calidad, confiabilidad y oportunidad.

Tabla 28. Evolución de la matrícula por sector (Oficial y No Oficial) - Barrios Unidos 2017 - 2021

Sector	2017	2018	2019	2020	2021
Oficial	13.071	12.430	12.611	12.267	12.336
No Oficial	9.261	9.149	8.872	7.820	6.677
Total	22.332	21.579	21.483	20.087	19.013

Fuente: Matrícula oficial: 2016-2018 Sistema de matrícula - SED y SIMAT. Fecha de corte febrero 28 de cada anualidad. 2019 - 2021, marzo 31 de cada año. Matrícula no oficial 2016-2019 imputada del Registro de Información Estadística SED y Censo C-600 - DANE de cada anualidad. 2020-2021 SIMAT - MEN Fecha de corte, 30 de septiembre.

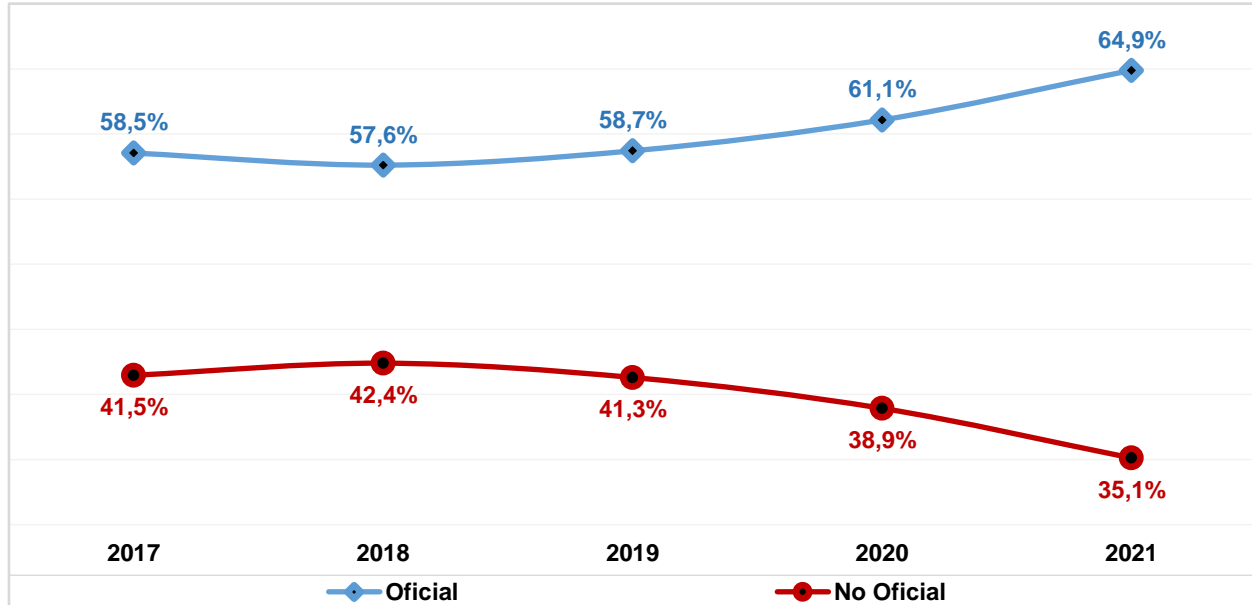
Elaboración y cálculos: Oficina Asesora de Planeación - Grupo Gestión de la Información.

El comportamiento de la matrícula por sectores de la localidad de **Barrios Unidos** muestra tendencias dispares; la matrícula del sector Oficial muestra un comportamiento variable, registrando descensos en 2017 (7,9%), 2018 (4,9%) y 2020 (2,7), e incrementos en 2019 (1,5%) y 2021 (0,6%). En conjunto, al final del periodo se refleja una reducción de 1,44% promedio anual, y su participación en el total de la matrícula de la localidad pasó de 58,5% en 2017 a 64,9% en 2021.

Por otra parte, la matrícula del sector No Oficial mostró reducciones durante todos los años del periodo, que coadyuvaron para que se presentara una reducción de 7,85% promedio anual para el quinquenio, en el que pesan los descensos registrados en 2017 (8,5%), 2020 (11,9%) y 2021 (14,6%). La participación en el total de la matrícula pasó de 41,5% en 2017 a 35,1% en 2021.

En términos generales, la matrícula total de la localidad mostró una reducción cercana a los 3.319 estudiantes durante el periodo, equivalente a una disminución de 3,94% promedio anual.

Gráfico 12. Evolución participación de la matrícula por sector educativo - Barrios Unidos 2017 - 2021



Fuente: Matrícula oficial: 2016-2018 Sistema de matrícula - SED y SIMAT. Fecha de corte febrero 28 de cada anualidad. 2019 - 2021, marzo 31 de cada año. Matrícula no oficial 2016-2019 imputada del Registro de Información Estadística SED y Censo C-600 - DANE de cada anualidad. 2020-2021 SIMAT - MEN Fecha de corte, 30 de septiembre.

Elaboración y cálculos: Oficina Asesora de Planeación - Grupo Gestión de la Información.

Tabla 29. Matrícula No Oficial por nivel educativo: Localidad vs Total Sector - Barrios Unidos 2021

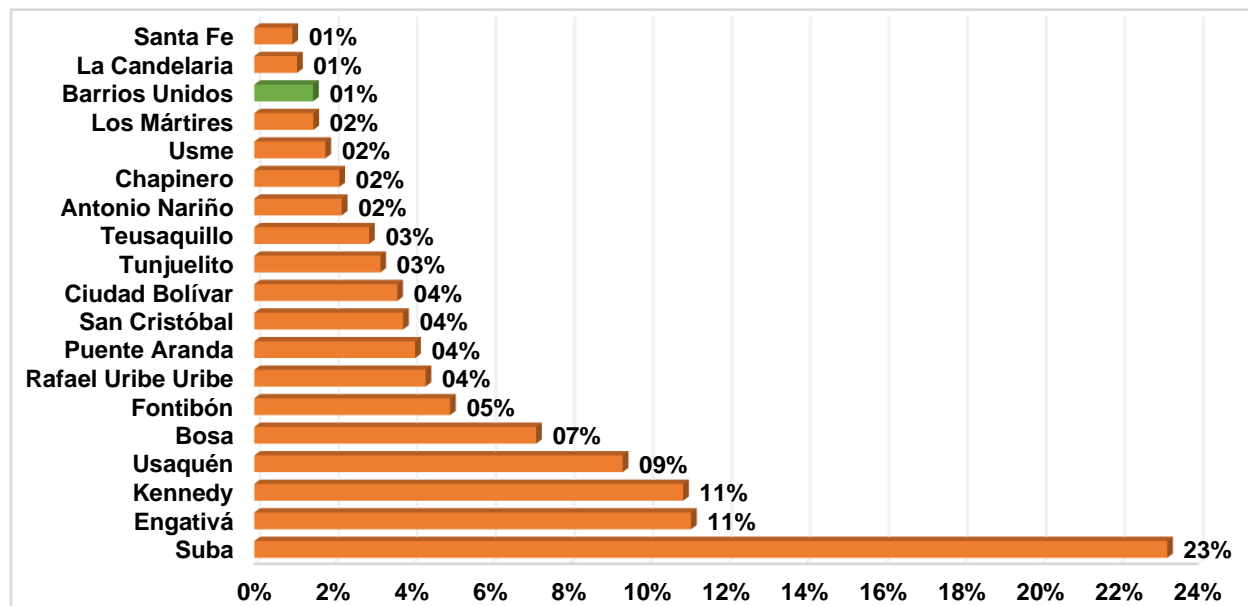
Localidad	Nivel Educativo				
	Preescolar	Primaria	Secundaria	Media	Total
Barrios Unidos	707	2.055	2.332	1.583	6.677
Total Matrícula No Oficial	44.731	166.328	148.662	86.679	446.400
Participación	1,58%	1,24%	1,57%	1,83%	1,50%

Fuente: SIMAT - MEN. Fecha de corte 30 de septiembre de 2021.

Elaboración y cálculos: Oficina Asesora de Planeación - Grupo Gestión de la Información

La matrícula del sector No Oficial de la localidad representa el 1,5% del total del sector en Bogotá, ocupando la decimosexta posición. Por nivel educativo, en la localidad básica primaria agrupa el 30,8% de la matrícula, básica secundaria el 34,9% y media vocacional el 23,7%. El nivel de preescolar representa el 10,6%, mostrando una distribución muy similar a la de la ciudad en el nivel de preescolar y básica secundaria.

Gráfico 13. Matrícula en el sector educativo No Oficial - Participación por localidad - Barrios Unidos 2021



Fuente: Matrícula no oficial imputada a partir de Censo C-600 del año 2021.
Elaboración y cálculos: Oficina Asesora de Planeación - Grupo Gestión de Información.

10. PLANTA PERSONAL DOCENTE DEL SECTOR EDUCATIVO NO OFICIAL

En 2021, la planta del personal docente del sector educativo No Oficial de la localidad asciende a 508. Es de resaltar que en los colegios distritales se atienden 12.336 estudiantes con un recurso humano de 654 docentes, mientras que el sector privado tiene a su cargo 6.677 estudiantes. Esto quiere decir que se tiene una relación de 19 estudiantes por docente en los colegios distritales de la localidad, frente a 13 estudiantes por docente en el sector privado.

Tabla 30. Planta de personal docente en colegios No Oficiales por nivel de enseñanza - Barrios Unidos 2021

Localidad	Nivel de Enseñanza				Total
	Preescolar	Primaria	Secundaria	Media	
Barrios Unidos	103	153	169	83	508
Bogotá D.C.	4.657	10.216	8.143	4.657	27.673
Participación	2,21%	1,50%	2,08%	1,78%	1,84%

Fuente: Censo C600 - DANE año 2021.

Elaboración y cálculos: Oficina Asesora de Planeación - Grupo Gestión de la Información.

Nota: No incluyen docentes CLEI (Ciclos lectivos integrados - decreto 3011 de 1997).

Información de colegios de clase privados, matrícula contratada, privado - régimen especial y oficial - régimen especial en estado activo según directorio con fecha de corte 30 de septiembre de 2021.

Por nivel de enseñanza, en básica primaria se concentra el 30,1% de los docentes de los colegios No Oficiales de la localidad, en tanto que el 33,3% lo hace en básica secundaria. Preescolar agrupa el 20,3% de los docentes del sector, mientras que en el nivel de media se encuentra el 16,3% de los docentes. Con respecto al total de docentes del sector, esta localidad agrupa el 1,8% del total.

Tabla 31. Personal docente del sector No Oficial por área de enseñanza y nivel educativo - Barrios Unidos 2021

Área de Enseñanza	Nivel Escolar				Total
	Preescolar	Primaria	Secundaria	Media	
Ciencias Económicas	0	0	1	1	2
Ciencias naturales y educación ambiental	1	18	21	9	49
Ciencias políticas	0	0	0	3	3
Ciencias sociales, historia, geografía, constitución política, etc.	0	21	16	7	44
Dimensiones	92	0	0	0	92
Educación artística y cultural	1	13	18	4	36
Educación ética y en valores humanos	0	5	7	4	16
Educación física, recreación y deportes	1	5	15	4	25
Educación religiosa	0	6	5	4	15
Filosofía	0	2	3	6	11
Humanidades, lengua castellana	0	27	29	11	67
Idiomas extranjeros	2	22	19	10	53
Matemáticas	6	25	22	17	70
Tecnología e informática	0	8	13	3	24

Área de Enseñanza	Nivel Escolar				
	Preescolar	Primaria	Secundaria	Media	Total
Todas las áreas	0	1	0	0	1
Total	103	153	169	83	508

Fuente: Censo C600 - DANE año 2021.

Elaboración y cálculos: Oficina Asesora de Planeación - Grupo Gestión de la Información.

Nota: No incluyen docentes CLEI (Ciclos lectivos integrados - decreto 3011 de 1997).

Información de colegios de clase privados, matrícula contratada, privado - régimen especial y oficial - régimen especial en estado activo según directorio con fecha de corte 30 de septiembre de 2021.

Por área de enseñanza, en preescolar, el 89,3% de los docentes se enfoca en la enseñanza de dimensiones; en básica primaria se destaca que el 17,6% de los docentes cubre el área de humanidades y lengua castellana, el 16,3% matemáticas y el 14,4% idioma extranjero. En básica secundaria sobresalen humanidades y lengua castellana (17,2%), matemáticas (13,0%), y ciencias naturales y educación ambiental (12,4%); mientras que en media vocacional se observa la mayor proporción de docentes en matemáticas con el 20,5%, y con 12,0% idioma extranjero.

Tabla 32. Distribución personal docente sector no oficial por máximo nivel educativo alcanzado y nivel educativo de enseñanza - Barrios Unidos 2021

Máximo nivel educativo alcanzado	Nivel Escolar				
	Preescolar	Primaria	Secundaria	Media	Total
Sin titulación o acreditación educativa		1			1
Bachillerato pedagógico	3	10	1	2	16
Bachillerato técnico	1		5	2	8
Normalista superior	10	10	1	1	22
Perito experto o técnico en educación	1	4	5		10
Tecnólogo en educación	13	7	6	2	28
Licenciado	69	96	112	54	331
Profesional diferente a licenciado	3	15	26	13	57
Posgrado en educación o programa pedagógico	3	9	5	5	22
Posgrado en programa no pedagógico		1	8	4	13
Total	103	153	169	83	508

Fuente: Censo C600 - DANE año 2021.

Elaboración y cálculos: Oficina Asesora de Planeación - Grupo Gestión de la Información.

Nota: No incluyen docentes CLEI (Ciclos lectivos integrados - decreto 3011 de 1997).

Información de colegios de clase privados, matrícula contratada, privado - régimen especial y oficial - régimen especial en estado activo según directorio con fecha de corte 30 de septiembre de 2021.

Con relación a la formación de los docentes del sector no oficial, el 76,4% tiene pregrado: el 86,3% es licenciado y el 14,7% es profesional diferente a licenciado. El 6,9% realizó estudios posgraduales, correspondiendo la mayor parte de esta proporción a posgrado en educación o en programa pedagógico (62,9%); el 4,3% es normalista superior y el 5,5% es tecnólogo en educación.

Por nivel educativo, el 80,7% de los docentes de media vocacional tienen pregrado, siendo comparativamente con los otros niveles educativos, el porcentaje más alto; bajo esta misma perspectiva, el

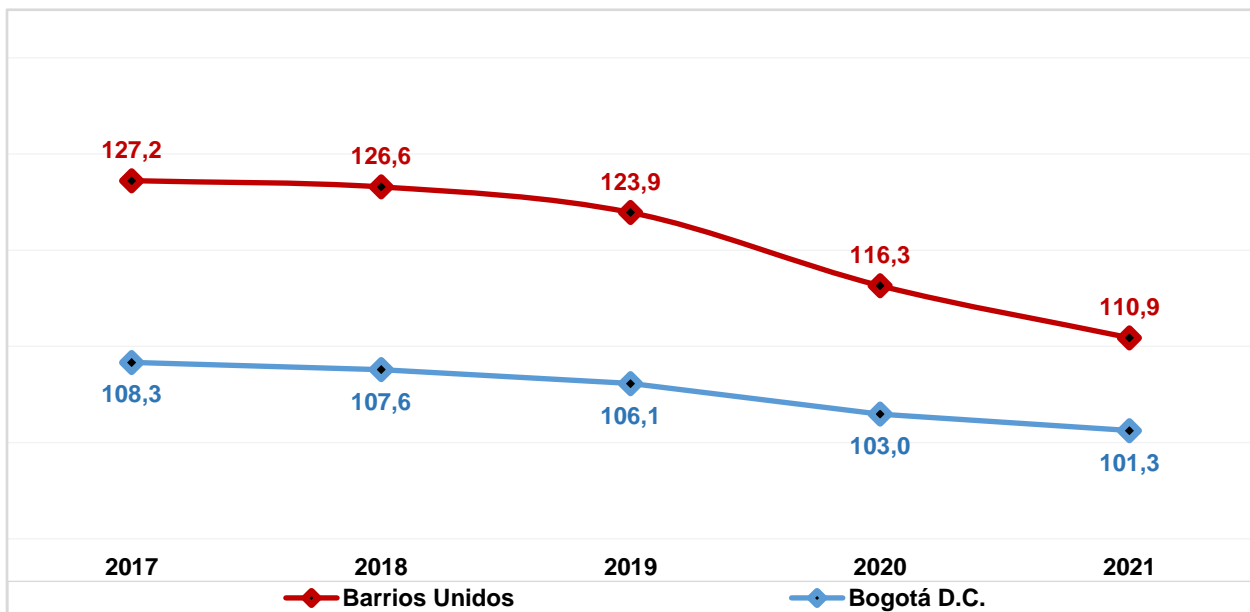
10,8% de los docentes de este mismo nivel realizaron estudios de posgrado, siendo el mayor valor frente a los otros niveles y el de preescolar el menor (2,9%).

11. TASA DE COBERTURA BRUTA

Los resultados del Censo Nacional de Población y Vivienda CNPV realizado en 2018, corroboraron los cambios en la estructura de la población a raíz de los procesos de transición demográfica observados en las últimas décadas, mostrando una reducción de esta, en especial de los niños y niñas en las primeras edades y en la población en edad escolar. Esto llevó, como se había planteado, a realizar un nuevo cálculo de las tasas de cobertura para la ciudad y para cada una de las localidades desde 2015.

Para el caso de Bogotá D.C., esta se calcula a partir de la matrícula total que se obtiene del SIMAT (oficial) y del C-600 (No oficial), esta cifra se compara contra la población en edad escolar que se obtiene de las proyecciones de población calculadas con la información del último censo realizado en el año 2018. Para los años 2020-2021, la matrícula del sector no oficial se obtuvo a partir de SIMAT, con fecha de corte 30 de septiembre.

Gráfico 14. Tasa de cobertura bruta: Localidad vs Bogotá D.C. - Barrios Unidos 2017 - 2021



Fuente: Matrícula oficial 2017-2018 SIMAT, fecha de corte febrero. 2019-2021 SIMAT fecha de corte marzo. Matrícula no oficial 2017-2019 imputada del Censo C-600 de cada anualidad. 2020-2021 SIMAT fecha de corte 30 de septiembre.

Proyecciones y retroproyecciones de población con base en el CNPV 2018.

Elaboración y cálculos: Oficina Asesora de Planeación - Grupo Gestión de la Información.

La tasa de cobertura bruta, indica la capacidad que tiene el sistema educativo para atender la demanda social en educación, sin importar la edad en un nivel educativo específico.

Entre 2017 y el 2021, la tasa de cobertura bruta de la localidad muestra una tendencia decreciente, perdiendo 16,3 puntos porcentuales (pp) en ese lapso, siendo el indicador superior al 100% durante el mismo y registró

un promedio de 121,0%. Durante el periodo la tasa de cobertura es mayor a la registrada por Bogotá D.C. Por otra parte, la TCB de la ciudad, igualmente presenta una tendencia decreciente en su comportamiento; pues pasó de 108,3% en 2017 a 101,3% en 2021, para una reducción de 7,1pp.

Comparando la tasa de cobertura de la localidad con la correspondiente al total Bogotá, se observa en el quinquenio una reducción de la brecha de 9,3pp a favor de la localidad, al pasar de 18,9pp en 2017 a 9,6pp en 2021.

Con respecto al año inmediatamente anterior, todos los niveles educativos registran una reducción en su valor, siendo los más significativos los que se presentan en preescolar (13,8pp) y básica primaria (8,1pp).

Para el periodo comprendido entre 2017 - 2021, se evidencia en preescolar la mayor reducción (25,7pp), seguida de básica primaria (25,4pp), y la menor en media vocacional (7,1pp). De otra parte, preescolar fue el único nivel que no alcanzó el 100% en todos los años del periodo. El promedio más alto se observa en básica secundaria (138,8%), seguido de básica primaria (117,7%) y media vocacional (114,2%). El promedio de preescolar es de 94,4%. Comparativamente, el comportamiento del indicador por sexo y nivel educativo es muy similar al general, aunque el promedio es mayor en los hombres en básica y media.

Tabla 33. Evolución tasa de cobertura bruta por nivel educativo - Barrios Unidos 2017 - 2021

Nivel Educativo	2017			2018			2019			2020			2021		
	H	M	T	H	M	T	H	M	T	H	M	T	H	M	T
Preescolar	98,1	107,8	102,8	103,7	107,4	105,6	91,5	100,7	95,8	86,7	95,8	90,9	73,9	80,4	77,1
Primaria	128,9	126,1	127,6	130,8	120,5	125,7	124,7	120,9	122,9	109,0	111,7	110,3	99,4	105,2	102,1
Secundaria	139,7	135,6	137,7	145,7	130,4	138,0	143,8	132,8	138,3	133,1	127,8	130,5	132,5	126,5	129,6
Media	118,4	116,8	117,6	118,7	113,3	116,0	116,3	108,6	112,5	117,4	111,4	114,4	113,3	107,8	110,5
Barrios Unidos	128,2	126,2	127,2	131,6	121,5	126,6	126,7	121,0	123,9	116,7	115,9	116,3	111,0	110,8	110,9
Bogotá D.C.	108,1	108,6	108,3	107,8	107,4	107,6	106,2	106,0	106,1	103,0	102,9	103,0	101,1	101,4	101,3

Fuente: Matrícula oficial 2017-2018 SIMAT, fecha de corte febrero. 2019-2021 SIMAT fecha de corte marzo.
Matrícula no oficial 2017-2019 imputada del Censo C-600 de cada anualidad. 2020-2021 SIMAT fecha de corte 30 de septiembre.

Proyecciones y retroproyecciones de población con base en el CNPV 2018
Elaboración y cálculos: Oficina Asesora de Planeación - Grupo Gestión de la Información.

12. INDICADORES DE EFICIENCIA INTERNA

Los indicadores de eficiencia interna miden la capacidad del sistema educativo para garantizar la permanencia y promoción de la población estudiantil hasta culminar el ciclo académico. Se miden con un año de rezago, ya que se requiere finalizar el año escolar para disponer de la información pertinente para realizar los cálculos, y corresponden a las tasas de aprobación, reprobación y deserción.

Las dos primeras, hasta 2018, se calcularon a partir de la información que reportan los colegios oficiales y no oficiales en el aplicativo Censo C-600 del Departamento Administrativo Nacional de Estadística DANE. Para las vigencias 2019 y 2020, la consolidación de la información se realizó tomando como fuente de información el registro de matrícula en el Sistema Integrado de Matrícula - SIMAT del Ministerio de Educación Nacional, ya que éste ha mejorado significativamente en calidad y confiabilidad, por lo que la serie histórica hasta 2018 no es comparable con este dato.

Por otra parte, con respecto a la tasa de deserción del sector oficial, la Secretaría de Educación hace seguimiento desde el año 2014 a la estadística publicada por el MEN. Para el cálculo de este indicador en el sector no oficial, se tiene en cuenta la información reportada por los colegios no oficiales en el aplicativo Censo C-600 del DANE, y para las vigencias 2019 y 2020 se calculó a partir del SIMAT.

Tabla 34. Indicadores de eficiencia interna por clase de colegio y sector - Barrios Unidos 2020

Tasa	Clase de Colegio			Total	
	Distrital	Administración del Servicio	Contratada	Oficial	No Oficial
Aprobación	92,4	-	-	92,4	97,3
Reprobación	6,6	-	-	6,6	0,7
Deserción*	1,0	-	-	1,0	2,1

Fuente: Ministerio de Educación Nacional.

Elaboración y cálculos: Oficina Asesora de Planeación - Grupo Gestión de la Información.

Cotejando las tasas de eficiencia interna por clase de colegio se puede observar que los indicadores de los colegios no oficiales presentan mejores resultados que los reportados por los colegios distritales, en especial en las tasas de aprobación y reprobación. Por el contrario la tasa de deserción del sector oficial es menor en cerca de 1,0pp a la observada en el sector no oficial, evidenciando un pequeño cierre de la brecha entre los sectores.

Tabla 35. Indicadores de eficiencia interna por sector y nivel educativo - Barrios Unidos 2020

Sector	Tasa	Nivel Educativo				
		Preescolar**	Primaria	Secundaria	Media	Total
Oficial	Aprobación	97,3	93,9	90,1	92,2	92,4
	Reprobación	0,6	4,7	9,4	7,0	6,6
	Deserción	2,2	1,4	0,5	0,9	1,0
No Oficial	Aprobación	90,9	98,0	97,1	98,8	97,3

Sector	Tasa	Nivel Educativo				
		Preescolar**	Primaria	Secundaria	Media	Total
	Reprobación	0,0	0,2	1,4	0,4	0,7
	Deserción	9,1	1,8	1,5	0,8	2,1

Fuente: Ministerio de Educación Nacional.

Elaboración y cálculos: Oficina Asesora de Planeación - Grupo Gestión de la Información.

** Incluye solo Transición.

Realizando una revisión por nivel educativo inter sectores, se observa que el nivel de preescolar para el sector oficial es el que presenta la mayor tasa de aprobación, mientras que en básica secundaria se registra el menor valor. Este mismo nivel presenta la tasa de reprobación más elevada. La tasa de deserción en preescolar es la mayor de todos los niveles educativos que conforman este sector, y la de básica secundaria la menor.

Por otra parte, en el sector no oficial, básica primaria es el nivel con mayor tasa de aprobación; en básica secundaria se presenta la tasa de reprobación más alta del sector, valor que es tres veces superior al registrado en básica primaria, que es el nivel que presenta la menor tasa de reprobación (con excepción de preescolar). Por último, la tasa de deserción en preescolar registra el mayor valor, y la de media vocacional la menor.

Tabla 36. Indicadores de eficiencia interna por sector educativo y sexo - Barrios Unidos 2020

Sector	Tasa	Sexo		
		Mujer	Hombre	Total
Oficial	Aprobación	98,2	97,3	98,8
	Reprobación	0,6	1,0	0,5
	Deserción	1,3	1,8	0,7
No oficial	Aprobación	97,2	95,9	96,5
	Reprobación	2,0	3,4	2,7
	Deserción	0,8	0,7	0,8

Fuente: Ministerio de Educación Nacional.

Elaboración y cálculos: Oficina Asesora de Planeación - Grupo Gestión de la Información.

De acuerdo con los resultados obtenidos, en el sector oficial de la localidad de **Barrios Unidos**, las tasas de eficiencia interna por sector educativo y sexo muestran que las mujeres registran mejores resultados que los hombres en todos los indicadores, pues la tasa de aprobación es mayor en las mujeres que en los hombres, igualmente su tasa de reprobación es menor, por lo que es posible que los hombres tiendan a reprobar y a dejar el sistema educativo en mayor proporción que las mujeres; igualmente las mujeres tienen un menor grado de deserción del sistema educativo. Este comportamiento es muy similar en el sector no oficial, aunque en este último la tasa de deserción de las mujeres es mayor al de los hombres.

Tabla 37. Evolución de los indicadores de eficiencia interna por sector - Barrios Unidos 2016 - 2020

Sector	Tasa	2016	2017	2018	2019	2020
Oficial	Aprobación	89,3	88,2	90,2	98,8	92,4

Sector	Tasa	2016	2017	2018	2019	2020
	Reprobación	7,7	8,5	8,5	0,5	6,6
	Deserción*	1,8	1,6	0,6	0,7	1,0
No Oficial	Aprobación	96,0	95,9	95,3	96,5	97,3
	Reprobación	2,9	3,3	2,4	2,7	0,7
	Deserción*	1,1	0,8	2,3	0,8	2,1

Fuente: 2016 - 2018 Censo C-600 - DANE. 2019 - 2020 Ministerio de Educación Nacional - MEN

* Sector Oficial 2016 - 2020 MEN. Sector No Oficial 2016 - 2018 DANE - Censo C-600. 2019 - 2020 MEN

Elaboración y cálculos: Oficina Asesora de Planeación - Grupo Gestión de la Información.

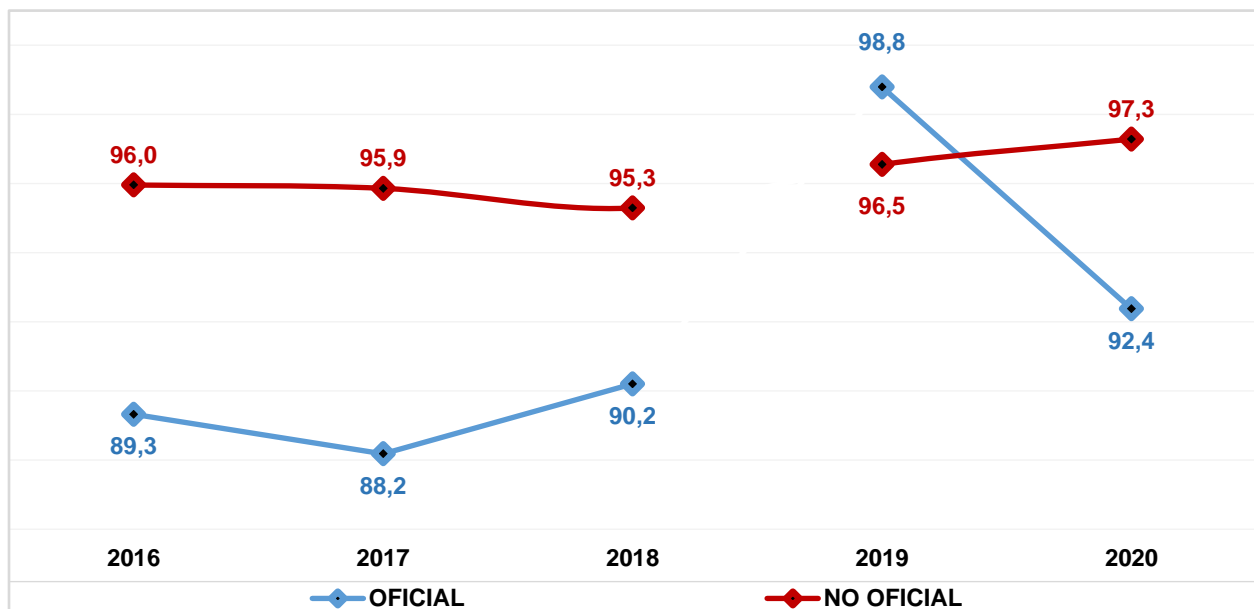
El cálculo incluye sólo la jornada diurna de los colegios de educación formal regular.

Entre 2016 y 2018 la tasa de aprobación del sector Oficial fue variable mostrando una tendencia creciente; en 2017 se registró el menor valor del periodo, y 2018 presenta un nivel superior al observado en el inicio de este. El promedio en ese lapso fue de 89,2%. Para el año 2020 se observa una reducción de 6,4pp con relación al valor obtenido en 2019.

Por su parte, entre 2016 y 2018 la tasa de aprobación del sector No Oficial registra una tendencia decreciente, con un promedio de 95,7%. Para 2020 su valor fue de 0,7pp superior al del año inmediatamente anterior.

La brecha entre los sectores cambió de sentido al pasar de 2,2pp en favor del sector oficial en 2019, mientras que por el contrario este indicador es superior en el sector no oficial en 4,9pp para el año 2020.

Gráfico 15. Tasa de aprobación por sector educativo - Barrios Unidos 2016 - 2020



Fuente: 2016 - 2018 Censo C-600 - DANE. 2019 - 2020 Ministerio de Educación Nacional - MEN

Elaboración y cálculos: Oficina Asesora de Planeación - Grupo Gestión de la Información.

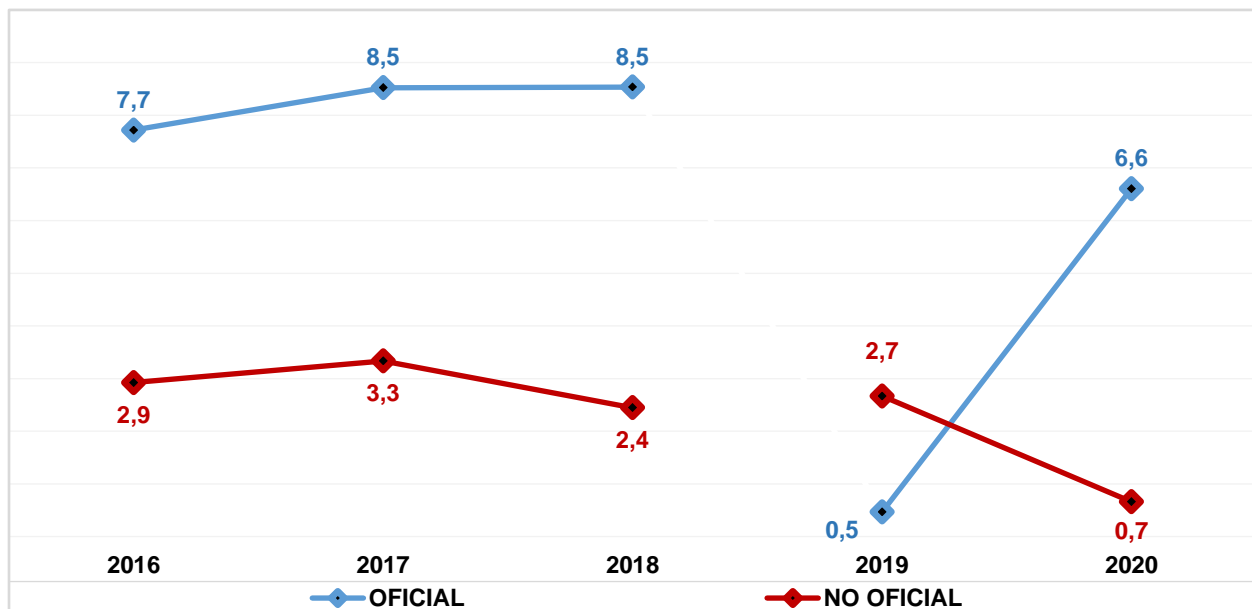
El cálculo incluye sólo la jornada diurna de los colegios de educación formal regular.

La tasa de reprobación por sector educativo de esta localidad muestra para el sector Oficial entre 2016 y 2018, una tendencia creciente, registrando en los años 2017 y 2018 el mayor valor de ese lapso (8,5%); y un promedio de 8,3%. En 2020, el valor reportado supera en cerca de 6,1pp el observado el año 2019 (0,5%).

La tasa de reprobación del sector No Oficial es variable con una tendencia creciente durante el mismo periodo, con un promedio de 2,9%. Para 2020 el registro fue inferior en 2,0pp al mostrado la vigencia anterior

La brecha entre ambos sectores revirtió, al pasar de 2,2pp a favor del sector oficial en 2019, mientras que para la vigencia 2020 el indicador del sector no oficial es menor al del sector oficial en 5,9%.

Gráfico 16. Tasa de reprobación por sector educativo - Barrios Unidos 2016 - 2020



Fuente: 2016 - 2018 Censo C-600 - DANE. 2019 - 2020 Ministerio de Educación Nacional - MEN
 Elaboración y cálculos: Oficina Asesora de Planeación - Grupo Gestión de la Información.
 El cálculo Incluye sólo la jornada diurna de los colegios de educación formal regular.

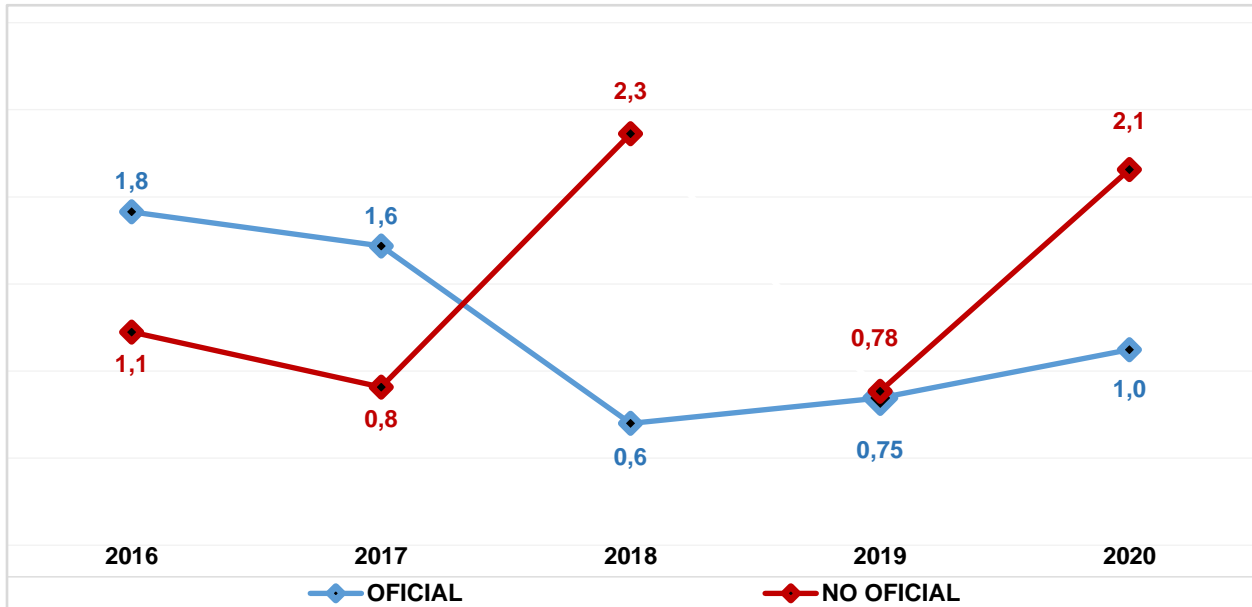
Con respecto a la tasa de deserción, como ya se mencionó, para el sector Oficial, la Secretaría de Educación del Distrito hace seguimiento a la estadística publicada por el MEN a partir del año 2014, mientras que, para el sector No Oficial, hasta 2018 su fuente es el Censo C-600 del DANE. Para las vigencias 2019 y 2020 es el SIMAT del Ministerio de Educación Nacional.

Las tasas de deserción por sector educativo de esta localidad, es variable con una tendencia decreciente en el sector oficial, registrando en 2016 su mayor valor durante el quinquenio (1,8%), mientras que 2018 registró el menor valor (0,6%), seguido de dos periodos de aumentos. El promedio de esta es de 1,2%, disminuyendo 0,8 puntos porcentuales durante el quinquenio.

Por su parte, entre 2016 y 2018 para el sector No Oficial esta tasa fue variable, con una tendencia creciente, registrando en 2018 su mayor valor (2,3%). Para 2020 se observa un aumento de 1,3pp con respecto al año anterior.

Finalmente, la brecha de la tasa de deserción entre los sectores que estaba casi equilibrada en 2019 muestra que en 2020 el indicador del sector oficial es menor en cerca de 1,0pp.

Gráfico 17. Tasa de deserción por sector educativo - Barrios Unidos 2016 - 2020



Fuente: Sector Oficial 2016 - 2020 Ministerio de Educación Nacional - MEN
Sector No Oficial 2016 - 2018 DANE - Censo C-600. 2019 - 2020 MEN
Elaboración y cálculos: Oficina Asesora de Planeación - Grupo Gestión de la Información.
El cálculo incluye sólo la jornada diurna de los colegios de educación formal regular

13. PRUEBAS SABER

En educación media, las Pruebas Saber 11°, permiten medir las competencias y aprendizajes de los estudiantes para que estos, los colegios y las autoridades educativas conozcan el nivel en el que se encuentran en las distintas áreas evaluadas. Adicionalmente, son un requisito para acceder a la educación superior.

La clasificación de colegios en la Prueba Saber 11° 2021, se da mediante las letras A+, A, B, C y D, en donde A+ es la categoría más alta y D la más baja. Es importante tener en cuenta que hay colegios para los cuales no se dispone de clasificación, debido a que el Icfes no publicó resultados para el colegio o el colegio no tiene estudiantes de grado 11° que presentaron la prueba.

El ICFES publicó una actualización de la información de las vigencias 2014-2019, las cuales se incluye en este informe, por lo que probablemente algunas cifras no coincidan con las reportadas en años anteriores.

Tabla 38. Porcentaje de colegios distritales según categorías de desempeño en las Pruebas de Estado Saber 11 - Barrios Unidos 2017 - 2021

Año	Categorías					%(A+ - A - B)	%(A+ - A - B)
	% A+	% A	% B	% C	% D	Localidad	Bogotá D.C.
2017	0,0	30,0	70,0	0,0	0,0	100	84,5
2018	11,1	44,4	44,4	0,0	0,0	100	84,1
2019	11,1	33,3	55,6	0,0	0,0	100	75,0
2020	11,1	0,0	77,8	11,1	0,0	88,9	68,1
2021	11,1	11,1	66,7	11,1	0,0	88,9	69,0

Fuente: ICFES

Elaboración y cálculos: Dirección de Evaluación - SED

Los datos de la localidad muestran que el porcentaje de colegios clasificados en las categorías A+, A y B se mantuvo en el mismo nivel con respecto al año anterior, observándose cambios especialmente la categoría "A" y "B". La cifra registrada es superior en 19,9pp al promedio de la ciudad. Por otra parte, la brecha entre los sectores de la localidad estaba equilibrada hasta 2018, observándose en 2020 una diferencia de 11,1% y para 2021 una disminución de esta en cerca de 6,0pp.

Tabla 39. Brecha en el porcentaje entre colegios oficiales distritales y colegios privados clasificados A+, A, y B en pruebas ICFES SABER 11 - Barrios Unidos 2017 - 2021

Localidad	2017	2018	2019	2020	2021
Barrios Unidos	0,0	0,0	0,0	-11,1	-5,2
Bogotá D.C.	-11,0	-12,1	-19,7	-25,0	-20,9

Fuente: ICFES

Elaboración y cálculos: Dirección de Evaluación - SED

Así mismo, comparando con el total de colegios de la localidad, el 92,59% de éstos se clasificó en las categorías A+, A y B; siendo la categoría A+ la que congrega la mayor cantidad de colegios (33,33%); mientras que, los colegios distritales de la misma alcanzaron el 88,89%, siendo la categoría B la que agrupa el mayor porcentaje de colegios.

Tabla 40. Comparativa clasificación de colegios Barrios Unidos 2021

Categoría de desempeño	Colegios Usaquéen		Colegios Distritales Usaquéen	
	N° de Colegios	Porcentaje	N° de Colegios	Porcentaje
A+	8	29,63%	1	11,11%
A	9	33,33%	1	11,11%
B	8	29,63%	6	66,67%
C	2	7,41%	1	11,11%
D	0	0,00%	0	0,00%
Total	27	100%	9	100%

Fuente: ICFES

Elaboración y cálculos: Dirección de Evaluación - SED

A continuación, se presentan los resultados obtenidos en 2021 por la localidad en las pruebas de Estado ICFES SABER 11 discriminados por sector Oficial y No Oficial y por área, junto con la evolución de la clasificación según categorías de desempeño de los colegios distritales.

Tabla 41. Puntaje promedio por área en las pruebas de Estado ICFES SABER 11 - Barrios Unidos 2021

Área	Lectura	Matemáticas	Sociales	Ciencias	Inglés	Global	N° Evaluados
IED Localidad	54,9	52,6	49,3	50,7	52,6	259,7	708
Privados Localidad	60,4	59,2	56,9	56,9	63,2	293,5	571
IED Bogotá D.C.	54,0	51,2	48,5	49,4	50,9	253,9	39.706
Privados Bogotá D.C.	60,8	59,6	56,7	56,8	64,3	294,7	30.964

Fuente: ICFES

Elaboración y cálculos: Dirección de Evaluación - SED

Tabla 42. Clasificación colegios sector oficial - Pruebas Saber 11 - Barrios Unidos 2018 - 2021

Nombre Colegio	2018	2019	2020	2021
Colegio Femenino Lorencita Villegas de Santos (IED)	A+	A+	A+	A+
Colegio Francisco Primero S.S. (IED)	B	C	B	C
Colegio Heladia Mejía (IED)	A	A	B	B
Colegio Jorge Eliécer Gaitán (IED)	A	C	B	A
Colegio Juan Francisco Berbeo (IED)	B	C	B	B
Colegio Rafael Bernal Jiménez (IED)	A	A	B	B
Colegio República de Panamá (IED)	B	C	C	B
Colegio Técnico Domingo Faustino Sarmiento (IED)	A	A	B	B
Colegio Tomás Carrasquilla (IED)	B	C	B	B

Fuente: ICFES

Elaboración y cálculos: Dirección de Evaluación - SED

14. TERRITORIALIZACIÓN

A continuación, se relacionan los recursos de los proyectos de inversión (a pesos corrientes) asociados al Plan de Desarrollo “Un nuevo contrato social y ambiental para la Bogotá del siglo XXI” adelantados en la localidad durante el año 2021.

Tabla 43. Ejecución presupuestal inversión directa - Barrios Unidos 2021

Código Proyecto	Nombre Proyecto	Recursos Programados	Recursos Comprometidos	% Ejecución	Giros Acumulados
BARRIOS UNIDOS		70.986.877.553	70.956.578.028	100%	65.664.380.586
7599	Fortalecimiento de las estrategias de educación ambiental en los colegios oficiales de Bogotá D.C.	2.410.000	2.410.000	100%	2.410.000
7624	Servicio educativo de cobertura con equidad en Bogotá D.C.	1.256.508.610	1.256.508.610	100%	1.256.508.610
7638	Fortalecimiento de la infraestructura y dotación de ambientes de aprendizaje y sedes administrativas a cargo de la Secretaría de Educación de Bogotá D.C.	3.856.503.708	3.856.503.708	100%	3.647.599
7686	Implementación de un programa de innovación y transformación pedagógica en los colegios públicos para el cierre de las brechas educativas de Bogotá D.C.	319.844.756	319.844.756	100%	318.891.349
7689	Fortalecimiento de las competencias de los jóvenes de media del distrito para afrontar los retos del Siglo XXI en Bogotá D.C.	302.680.050	302.680.050	100%	228.381.854
7690	Fortalecimiento de la política de educación inclusiva para poblaciones y grupos de especial protección constitucional de Bogotá D.C.	233.710.338	230.524.511	99%	214.966.899
7736	Fortalecimiento del bienestar de los estudiantes matriculados en el sistema educativo oficial a través del fomento de estilos de vida saludable, alimentación escolar y movilidad escolar en Bogotá D.C.	4.265.306.004	4.239.666.004	99%	4.239.666.004
7758	Fortalecimiento a la formación integral de calidad en jornada única y jornada completa, para niñas, niños y adolescentes en colegios distritales de Bogotá D.C. D.C	725.985.109	725.447.295	100%	621.133.602
7784	Fortalecimiento de la educación inicial con pertinencia y calidad en Bogotá D.C.	250.512.150	250.512.142	100%	201.223.092
7808	Administración del talento humano al servicio de la educación oficial de Bogotá D.C.	51.818.717.573	51.818.604.209	100%	51.745.188.087
7818	Fortalecimiento institucional para la gestión educativa en Bogotá D.C.	7.954.699.255	7.953.876.742	100%	6.832.363.489
Total Bogotá D.C.		4.666.492.861.573	4.656.029.175.650	100%	3.968.894.402.828

Fuente: Ficha de seguimiento a los proyectos de inversión con corte a 31 de diciembre 2021.

Para más información al respecto consultar el siguiente enlace:

https://www.educacionbogota.edu.co/portal_institucional/transparencia/programas-y-proyectos-en-ejecucion